

Opis przedmiotu zamówienia

I. Opis przedmiotu zamówienia, zakres i warunki świadczenia:

Przedmiotem zamówienia jest:

1. Świadczenie Usługi Transmisji Danych dla Użytkowników w Lokalizacjach resortu finansów (lista lokalizacji w załączonym pliku .xlsx, zakładka <Lokalizacje> stanowiącym **Załącznik nr 3** do niniejszego Zaproszenia).
2. Wykonanie Usług Towarzyszących wykonaniu zamówienia polegających na:
 - dostarczeniu Harmonogramu realizacji uruchomienia Usługi Transmisji Danych u Użytkowników wraz z terminami, opisów i procedur przełączania Użytkowników z obecnej sieci WAN wykonanej w technologii MPLS do Usługi Transmisji Danych świadczonej przez Wykonawcę,
 - dostarczeniu opisu technicznego konfiguracji Usługi Transmisji,
 - umożliwieniu Zamawiającemu stałego dostępu do systemu monitorowania i weryfikacji świadczenia Usługi Transmisji Danych,
 - świadczeniu usługi Help Desk na rzecz Użytkowników,
 - świadczeniu usługi Wsparcia Technicznego na rzecz Administratorów,
 - różnicowaniu przez cały okres świadczenia Usługi Transmisji Danych ruchu według klas QoS w ramach pasma gwarantowanego na urządzeniach dostępowych CE,
 - zapewnieniu sześciu kategorii SLA dla wskazanych przez Zamawiającego lokalizacji, o wartościach parametrów SLA określonych poniżej. Przynależności lokalizacji Zamawiającego do poszczególnych kategorii SLA znajdują się w załączonym pliku (.xlsx, zakładka <Lokalizacje>). Parametry w każdej z kategorii liczone są oddzielnie dla każdej lokalizacji Zamawiającego. Zamawiający wprowadza podział lokalizacji na kategorie SLA:
 - SLA A – redundancja łączy i urządzeń (takie same parametry dla urządzeń oraz łączy podstawowego i zapasowego), symetryczne parametry w zakresie wysyłania i odbierania danych na obu łączach;
 - SLA B1 – redundancja łączy (takie same parametry dla łączy podstawowego i zapasowego), niewymagana redundancja Urządzeń CE po stronie

operatora w lokalizacji klienta, symetryczne parametry w zakresie wysyłania i odbierania danych na obu łączach;

- SLA B2 – redundancja łączy (przepustowość łącza zapasowego min. 50 Mb/s), niewymagana redundancja Urządzeń CE po stronie operatora w lokalizacji klienta, symetryczne parametry w zakresie wysyłania i odbierania danych na łączu podstawowym i zapasowym;
- SLA B3 – redundancja łączy (przepustowość łącza zapasowego min. 150 Mb/s w kierunku odbierania, min. 30 Mb/s w kierunku wysyłania), niewymagana redundancja Urządzeń CE po stronie operatora w lokalizacji klienta, symetryczne parametry w zakresie wysyłania i odbierania danych na łączu podstawowym;
- SLA C – niewymagana redundancja łączy i Urządzeń CE po stronie operatora w lokalizacji klienta, symetryczne parametry w zakresie wysyłania i odbierania danych;
- SLA D – niewymagana redundancja łączy i Urządzeń CE po stronie operatora w lokalizacji klienta, (przepustowość łącza min. 150 Mb/s w kierunku odbierania, min. 30 Mb/s w kierunku wysyłania)

i według parametrów podanych w Tabeli 1.

Tabela 1. Czasy usunięcia awarii oraz niedostępności dla poszczególnych kategorii SLA

Kategoria SLA	Kategoria A	Kategoria B1	Kategoria B2	Kategoria B3	Kategoria C	Kategoria D
Dopuszczalny łączny czas niedostępności Usługi w ciągu roku świadczenia Usługi [godz.]	4	24	24	24	24	24
Dopuszczalny czas usunięcia pojedynczej awarii [godz.]	2	4	8 / 4*	8 / 4*	8	8

* dopuszczalny czas usunięcia awarii w przypadku całkowitej niedostępności Usługi.

- dostarczaniu Miesięcznych Raportów uwzględniających wszystkie awarie i odstępstwa od poziomu świadczenia usług zagwarantowanych parametrami SLA oraz Umową z podaniem lokalizacji, dat ich wystąpienia, czasu niedostępności, zdarzeń powodujących ich wystąpienie i okoliczności mających wpływ na te parametry za każdy miesiąc kalendarzowy, poczynając od dnia rozpoczęcia świadczenia Usługi Transmisji Danych w Lokalizacji Użytkownika zbiorczo dla wszystkich Użytkowników,

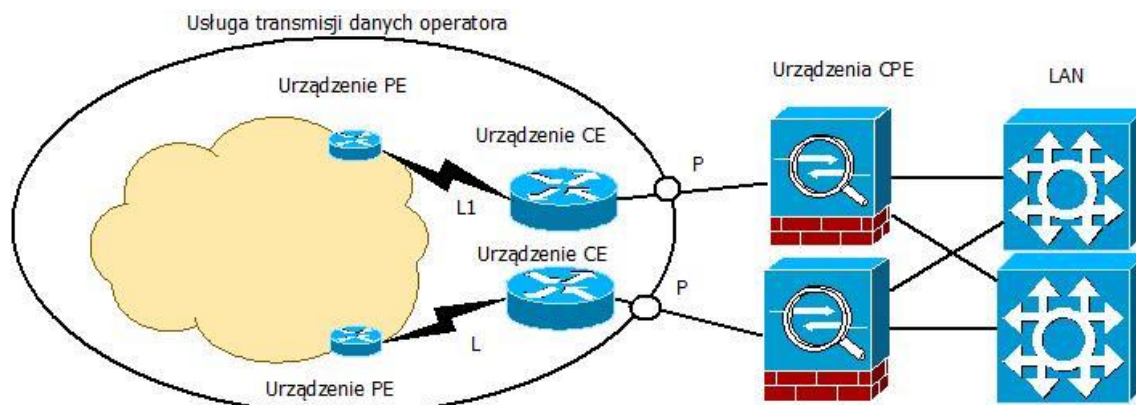
- dostarczeniu Rocznych Raportów uwzględniających wszystkie awarie i odstępowstwa od poziomu świadczenia usług zagwarantowanych parametrami SLA oraz Umową za każdy rok, poczynając od dnia rozpoczęcia świadczenia usług w lokalizacjach Zamawiającego.

Wymagania techniczne:

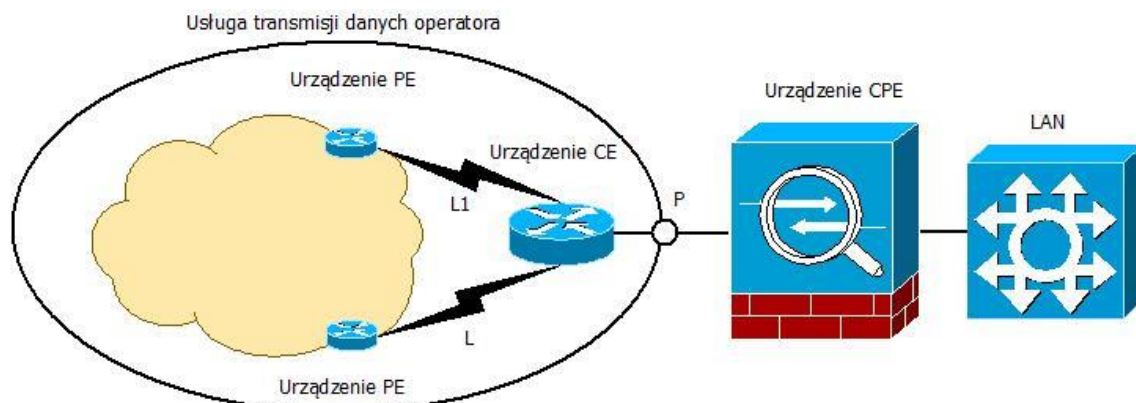
1. Zamawiający nie dopuszcza w architekturze Usługi Transmisji Danych realizacji w technologiach:
 - ADSL (ang. Asymmetric Digital Subscriber Line);
 - Telefonicznych łączy komutowanych (np. ISDN – ang. Integrated Services Digital Network);
 - Wi-Fi (ang. Wireless Fidelity), WiMAX (ang. World Interoperability for Microwave Access), HSDPA (ang. High-Speed Downlink Packet Access), ani żadnej innej technologii używającej pasma dostępnego publicznie bez zezwolenia;
 - LTE (ang. Long Term Evolution) / 5G z wyłączeniem Usług Transmisji Danych kategorii SLA D oraz łączy zapasowych dla Usług Transmisji Danych kategorii SLA B3;
 - Wykorzystujących łączy satelitarne czy łączy radiowe w paśmie dostępnym bez zezwolenia;
 - Rozwiązań wykorzystujących publiczną sieć Internet.
2. Zamawiający wymaga, aby:
 - W przypadku realizacji Usługi Transmisji Danych drogą radiową obsługa transmisji radiowej odbywała się jedynie na koncesjonowanych pasmach niepublicznych;
 - W przypadku realizacji łączy w technologii LTE (ang. Long Term Evolution)/ 5G dla Usług Transmisji Danych kategorii SLA D oraz łączy zapasowych dla Usług Transmisji Danych kategorii SLA B3 dopuszcza się wyłącznie wykorzystanie prywatnego APN (ang. Access Point Name) obsługiwanego przez Wykonawcę, bez ograniczeń na maksymalną przepustowość i ilość przesłanych danych;
 - W przypadku realizacji Usługi Transmisji Danych drogą radiową Wykonawca stosował zewnętrzne anteny kierunkowe.

- Wymaga się, aby przełączenie Użytkowników z obecnej sieci WAN do nowej, świadczonej przez Wykonawcę zostało wykonane przy założeniu ciągłości pracy sieci WAN oraz zapewnienia komunikacji z pozostałymi Użytkownikami z dopuszczalną przerwą w pracy przełączanych jednostek nie większą niż „czas usunięcia pojedynczej awarii”, zgodną z kategorią SLA, do której przynależy dana jednostka.

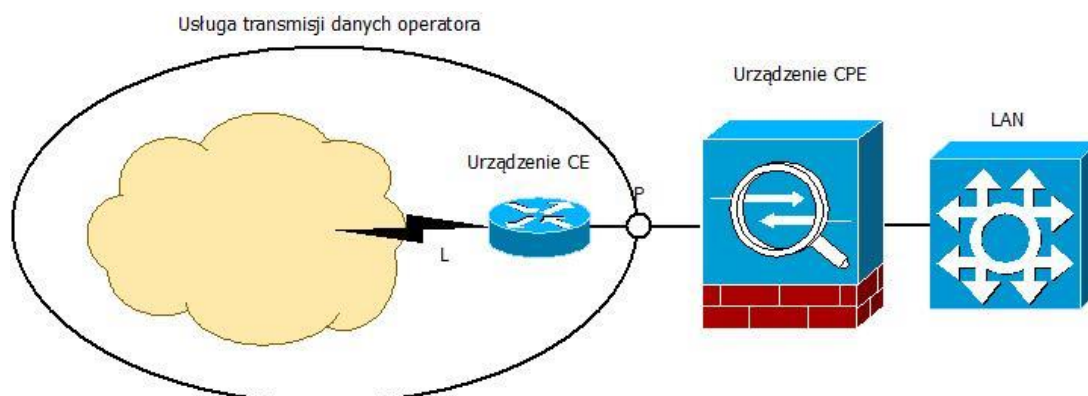
Architektura dostępowa:



Rys.1. Architektura dostępowa do sieci transmisji danych dla lokalizacji kategorii SLA A.



Rys.2. Architektura dostępowa do sieci transmisji danych dla lokalizacji kategorii SLA B1, B2, B3.



Rys.3. Architektura dostępowa do sieci transmisji danych dla lokalizacji kategorii SLA C i D.

Prawo opcji

1. Zamawiający przewiduje możliwość wykorzystania prawa opcji w przypadku posiadania przez Zamawiającego środków finansowych oraz uzasadnionej potrzeby zakupu. Prawo opcji obejmuje realizację świadczeń na rzecz Użytkowników zgodnie ze specyfikacją stanowiącą **Załącznik nr 3** do Zaproszenia tj.:
 - Formularz do wyliczenia Szacunkowej Wartości Zamówienia 4 lata.xlsx, *zakładka <Założenia do wyliczeń>*

Kary Umowne

1. Wykonawca zapłaci Zamawiającemu kary umowne za przekroczenie dopuszczalnego łącznego czasu niedostępności Usługi Transmisji Danych w okresie roku, liczonego odrębnie dla każdej Usługi i każdego Użytkownika według następujących zasad:
 - dla kategorii SLA A – za pierwsze i każde kolejne rozpoczęte 4 godziny ponad dopuszczalny czas niedostępności Usługi Transmisji Danych – 5000 (słownie: pięć tysięcy) zł,
 - dla kategorii SLA B1 – za pierwsze i każde kolejne rozpoczęte 24 godziny ponad dopuszczalny czas niedostępności Usługi Transmisji Danych – 5000 (słownie: pięć tysięcy) zł,
 - dla kategorii SLA B2 i B3 – za pierwsze i każde kolejne rozpoczęte 24 godziny ponad dopuszczalny czas niedostępności Usługi Transmisji Danych – 5000 (słownie: pięć tysięcy) zł,
 - dla kategorii SLA C i D – za pierwsze i każde kolejne rozpoczęte 24 godzin ponad dopuszczalny czas niedostępności Usługi Transmisji Danych – 5000 (słownie: pięć tysięcy) zł.
2. Wykonawca zapłaci Zamawiającemu kary umowne za przekroczenie dopuszczalnego czasu usunięcia pojedynczej awarii/innej nieprawidłowości, odrębnie dla każdej Usługi Transmisji Danych i każdego Użytkownika według następujących zasad:
 - dla kategorii SLA A – za każdą rozpoczętą godzinę ponad dopuszczalny czas usunięcia pojedynczej awarii – 2000 (słownie: dwa tysiące) zł,
 - dla kategorii SLA B1 – za każdą rozpoczętą godzinę ponad dopuszczalny czas usunięcia pojedynczej awarii – 1000 (słownie: tysiąc) zł,
 - dla kategorii SLA B2 i B3 – za każdą rozpoczętą godzinę ponad dopuszczalny czas usunięcia pojedynczej awarii – 500 (słownie: pięćset) zł,
 - dla kategorii SLA C i D – za każdą rozpoczętą godzinę ponad dopuszczalny czas usunięcia pojedynczej awarii – 300 (słownie: trzysta) zł.

Postanowienia szczegółowe

- W przypadku zmiany struktury organizacyjnej jednostki, zmiany lokalizacji, likwidacji jednostki Wykonawca zobowiązuje się do zaprzestania udostępniania Usługi Transmisji Danych u wskazanego/wskazywanych przez Zamawiającego Użytkownika/Użytkowników od daty wskazanej w zawiadomieniu. Zamawiający zastrzega, że zaprzestanie udostępniania Usługi Transmisji Danych będzie dotyczyło wyłącznie zmiany Lokalizacji i nie może stanowić podstawy do żądania zaprzestania udostępniania całości Usługi Transmisji Danych objętej Umową.
- Zamawiający przewiduje użycie kryterium oceny premiującej wykonanie instalacji łączy podstawowych w technice światłowodowej.