

Zamawiający:

Zakład Ubezpieczeń Społecznych

Oddział w Wałbrzychu

ul. Kasztanowa 1

58-390 Wałbrzych

PROGRAM FUNKCJONALNO-UŻYTKOWY - ZP

Nazwa zadania:

**Wykonanie systemów przeciwzalaniowych w budynku I/ZUS w Kamiennej Górze,
w trybie „zaprojektuj i wybuduj”**

W myśl Prawa Budowlanego:

Przebudowa instalacji wodno-kanalizacyjnej oraz instalacji teletechnicznych w I/ZUS w Kamiennej Górze

Adres obiektu:

Al. Wojska Polskiego 14

58-400 Kamienna Góra

Opracował:

Wałbrzych, marzec 2024

1. Klasyfikacja usług i robót:

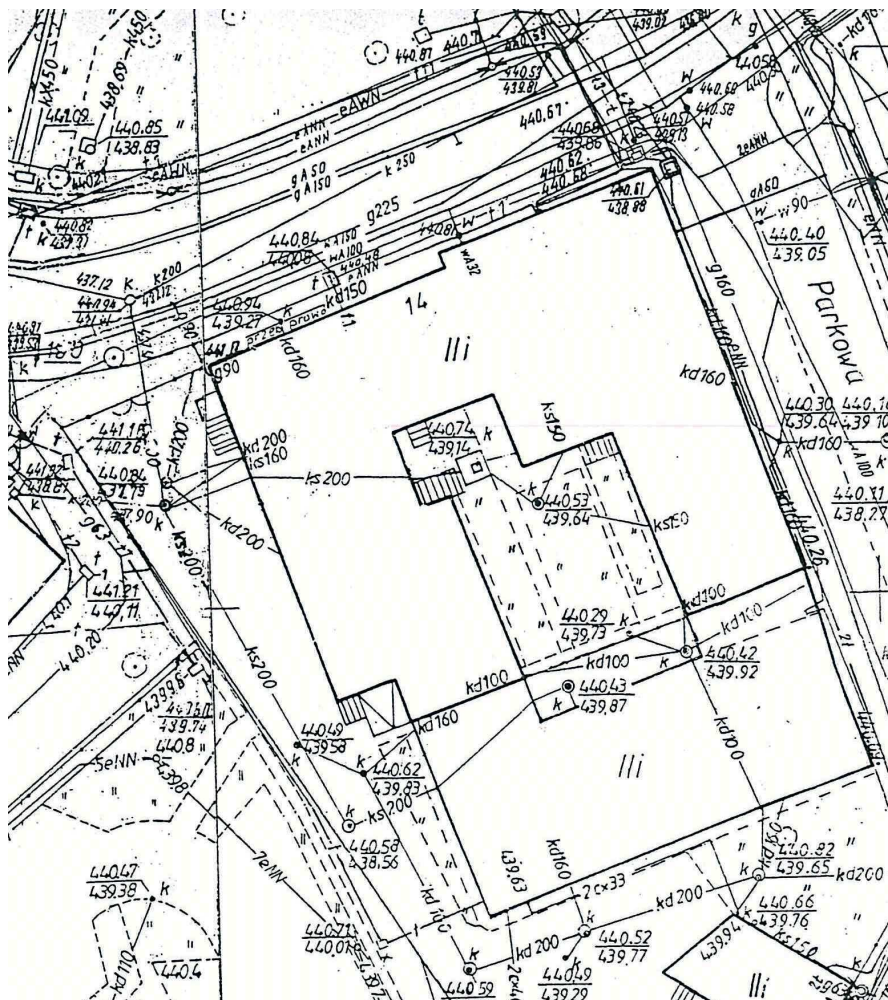
- a) Klasyfikacja usług projektowych wg Wspólnego Słownika Zamówień (CPV)
71220000-6 - Usługi projektowania architektonicznego
71320000-7 - Usługi inżynierskie w zakresie projektowania
- b) Klasyfikacja robót budowlanych wg Wspólnego Słownika Zamówień (CPV)
45311000-0 - Roboty w zakresie okablowania oraz instalacji elektrycznych
45314310-7 - Układanie kabli
45312000-7 - Instalowanie systemów alarmowych
45450000-6 - Roboty budowlane wykończeniowe, pozostałe
45330000-9 - Roboty instalacyjne wodno-kanalizacyjne i sanitarne

2. Stan istniejący:

Budynek Inspektoratu Zakładu Ubezpieczeń Społecznych w Kamiennej Górze przy Al. Wojska Polskiego 14 jest budynkiem wolnostojącym o kształcie czworoboku foremnego, częściowo podpiwniczonym, posiadającym trzy kondygnacje nadziemne oraz poddasze użytkowe, z wewnętrznym patio przeznaczonym wyłącznie do użytku służbowego. Budynek składa się z części głównej, wybudowanej w roku 1903, oraz południowego skrzydła dobudowanego w latach osiemdziesiątych XX w. Budynek pełni funkcje biurowe urzędu administracji publicznej. Na parterze znajdują się sale obsługi klientów.

Podstawowe parametry budynku:

- Powierzchnia netto budynku: 4 322,30 m²
- Powierzchnia użytkowa budynku: 3 036,66 m²
- Ilość kondygnacji: podziemnych: 1, nadziemnych: 3

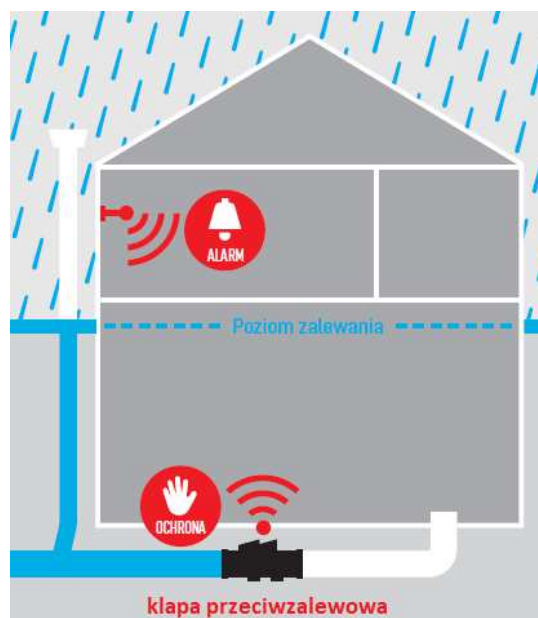


3. Opis zamierzenia:

Wykonanie systemów ostrzegających i zabezpieczających w celu zabezpieczenia budynku przed potencjalnymi zagrożeniami i skutkami awarii instalacji wodno – kanalizacyjnej oraz intensywnych opadów atmosferycznych, roztopów czy powodzi.

W ramach zamierzenia planowany jest:

- ✓ montaż w piwnicy budynku za wodomierzem inteligentnego systemu do monitorowania wody (automatyczny zawór odcinający dopływ wody do budynku, wyposażony w czujniki stale monitorujące ciśnienie i natężenie przepływu, odcinające natychmiast dopływ wody do budynku w przypadku wykrycia wycieku),
- ✓ wykonanie na terenie posesji, na istniejącej instalacji kanalizacji sanitarnej, dwóch studzienek i montaż w każdej z nich zaworu przeciwwzalewowego zapewniającego ochronę i odwadnianie kanalizacji w budynku przy przepływie zwrotnym. Zawór przeciwwzalewowy musi być wyposażony w automatycznie włączającą się pompę, która pompuje „ścieki czarne” w kierunku przeciwnym do przepływu zwrotnego. Urządzenie musi posiadać sterownik zewnętrzny z systemem samodiagnozy, wyświetlaczem informujący o trybie pracy oraz możliwość podłączenia do zewnętrznej instalacji alarmowania,
- ✓ wymianę na leżaku istniejącej wewnętrznej instalacji kanalizacji sanitarnej 1 szt. uszkodzonego zaworu przeciwwzalewowego podposadzkowego dwuklapowego,



- ✓ wyposażenie 23 pomieszczeń w czujniki alarmowania o zalaniu (piwnica – 21 pomieszczeń, I piętro – 2 pomieszczenia),
- ✓ zintegrowanie ww. systemów z istniejącym systemem sygnalizacji włamania i napadu opartym o centralę SATEL INTEGRA 256 Plus zlokalizowaną na parterze budynku, w celu przesyłu sygnałów alarmowych do centrum monitoringu alarmowego.

Budynek zostanie zabezpieczony przed zalaniem z wewnętrznej instalacji wodociągowej, przepływem zwrotnym z instalacji kanalizacji sanitarnej a w przypadku zalania któregoś z pomieszczeń objętych dozorem zostanie wywołany alarm w centrali systemu sygnalizacji włamania i napadu, w następstwie czego zostanie powiadomione centrum monitoringu alarmowego firmy zapewniającej ochronę obiektu.

Usytuowanie poszczególnych elementów planowanego systemu przeciwwzalewowego wskazano na poniższych rzutach budynku.

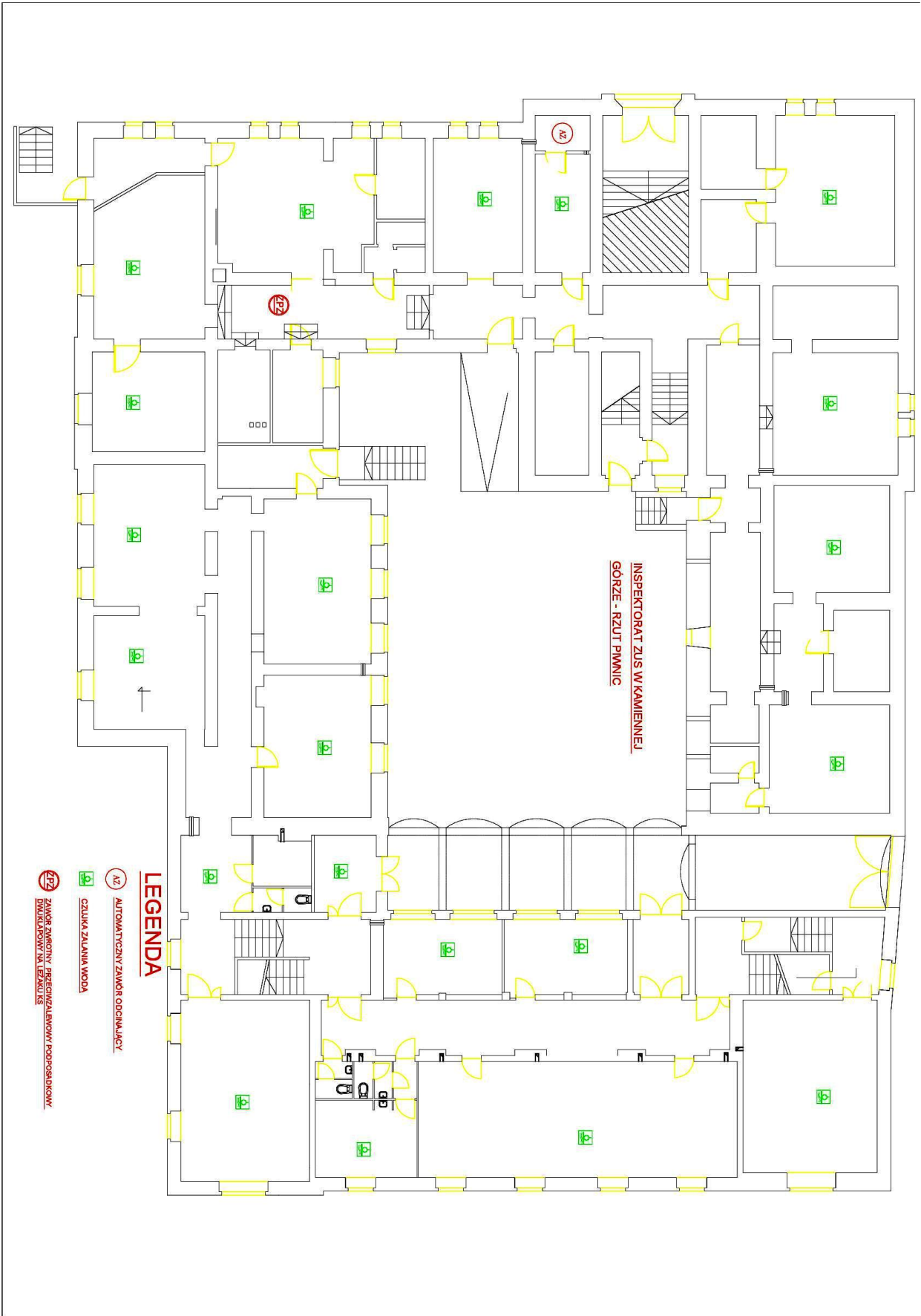
INSPEKTORAT ZUS W KAMENNEJ GÓRZE
SYTUACJA

LEGENDA
SP2 STUDNIA Z ZAWOREM PRZECIWZALEWOWYM
NA LEŻAKU KS

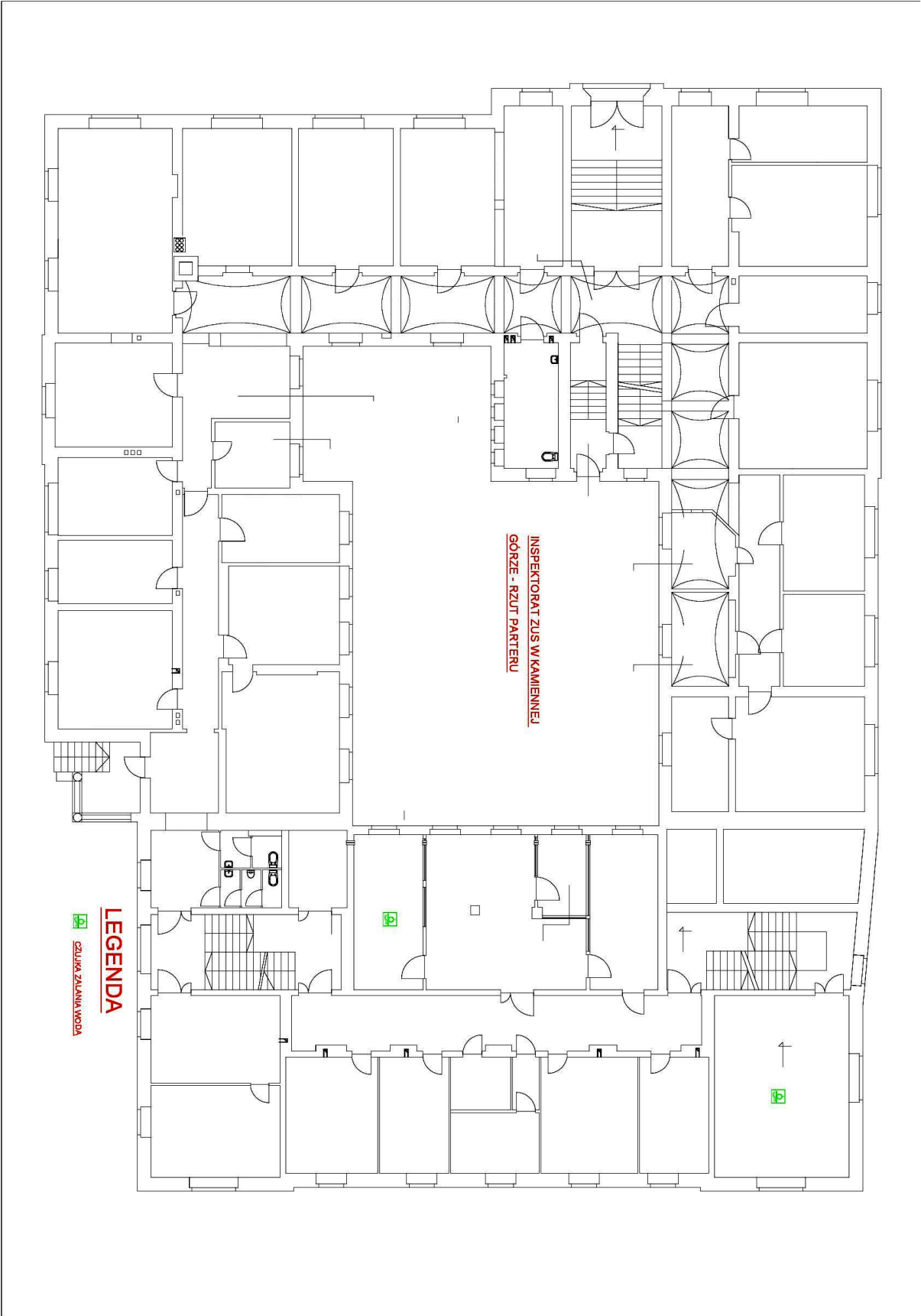
The drawing shows a building layout with various elevation points and labels. Key features include:

- Building footprint with internal divisions and dashed lines.
- Elevation points marked with circles and numbers (e.g., 440.85, 439.83, 440.84, 440.86, 440.87, 440.88, 440.89, 440.90, 440.91, 440.92, 440.93, 440.94, 440.95, 440.96, 440.97, 440.98, 440.99, 441.00, 441.01, 441.02, 441.03, 441.04, 441.05, 441.06, 441.07, 441.08, 441.09, 441.10, 441.11, 441.12, 441.13, 441.14, 441.15, 441.16, 441.17, 441.18, 441.19, 441.20, 441.21, 441.22, 441.23, 441.24, 441.25, 441.26, 441.27, 441.28, 441.29, 441.30, 441.31, 441.32, 441.33, 441.34, 441.35, 441.36, 441.37, 441.38, 441.39, 441.40, 441.41, 441.42, 441.43, 441.44, 441.45, 441.46, 441.47, 441.48, 441.49, 441.50, 441.51, 441.52, 441.53, 441.54, 441.55, 441.56, 441.57, 441.58, 441.59, 441.60, 441.61, 441.62, 441.63, 441.64, 441.65, 441.66, 441.67, 441.68, 441.69, 441.70, 441.71, 441.72, 441.73, 441.74, 441.75, 441.76, 441.77, 441.78, 441.79, 441.80, 441.81, 441.82, 441.83, 441.84, 441.85, 441.86, 441.87, 441.88, 441.89, 441.90, 441.91, 441.92, 441.93, 441.94, 441.95, 441.96, 441.97, 441.98, 441.99, 442.00, 442.01, 442.02, 442.03, 442.04, 442.05, 442.06, 442.07, 442.08, 442.09, 442.10, 442.11, 442.12, 442.13, 442.14, 442.15, 442.16, 442.17, 442.18, 442.19, 442.20, 442.21, 442.22, 442.23, 442.24, 442.25, 442.26, 442.27, 442.28, 442.29, 442.30, 442.31, 442.32, 442.33, 442.34, 442.35, 442.36, 442.37, 442.38, 442.39, 442.40, 442.41, 442.42, 442.43, 442.44, 442.45, 442.46, 442.47, 442.48, 442.49, 442.50, 442.51, 442.52, 442.53, 442.54, 442.55, 442.56, 442.57, 442.58, 442.59, 442.60, 442.61, 442.62, 442.63, 442.64, 442.65, 442.66, 442.67, 442.68, 442.69, 442.70, 442.71, 442.72, 442.73, 442.74, 442.75, 442.76, 442.77, 442.78, 442.79, 442.80, 442.81, 442.82, 442.83, 442.84, 442.85, 442.86, 442.87, 442.88, 442.89, 442.90, 442.91, 442.92, 442.93, 442.94, 442.95, 442.96, 442.97, 442.98, 442.99, 443.00, 443.01, 443.02, 443.03, 443.04, 443.05, 443.06, 443.07, 443.08, 443.09, 443.10, 443.11, 443.12, 443.13, 443.14, 443.15, 443.16, 443.17, 443.18, 443.19, 443.20, 443.21, 443.22, 443.23, 443.24, 443.25, 443.26, 443.27, 443.28, 443.29, 443.30, 443.31, 443.32, 443.33, 443.34, 443.35, 443.36, 443.37, 443.38, 443.39, 443.40, 443.41, 443.42, 443.43, 443.44, 443.45, 443.46, 443.47, 443.48, 443.49, 443.50, 443.51, 443.52, 443.53, 443.54, 443.55, 443.56, 443.57, 443.58, 443.59, 443.60, 443.61, 443.62, 443.63, 443.64, 443.65, 443.66, 443.67, 443.68, 443.69, 443.70, 443.71, 443.72, 443.73, 443.74, 443.75, 443.76, 443.77, 443.78, 443.79, 443.80, 443.81, 443.82, 443.83, 443.84, 443.85, 443.86, 443.87, 443.88, 443.89, 443.90, 443.91, 443.92, 443.93, 443.94, 443.95, 443.96, 443.97, 443.98, 443.99, 444.00, 444.01, 444.02, 444.03, 444.04, 444.05, 444.06, 444.07, 444.08, 444.09, 444.10, 444.11, 444.12, 444.13, 444.14, 444.15, 444.16, 444.17, 444.18, 444.19, 444.20, 444.21, 444.22, 444.23, 444.24, 444.25, 444.26, 444.27, 444.28, 444.29, 444.30, 444.31, 444.32, 444.33, 444.34, 444.35, 444.36, 444.37, 444.38, 444.39, 444.40, 444.41, 444.42, 444.43, 444.44, 444.45, 444.46, 444.47, 444.48, 444.49, 444.50, 444.51, 444.52, 444.53, 444.54, 444.55, 444.56, 444.57, 444.58, 444.59, 444.60, 444.61, 444.62, 444.63, 444.64, 444.65, 444.66, 444.67, 444.68, 444.69, 444.70, 444.71, 444.72, 444.73, 444.74, 444.75, 444.76, 444.77, 444.78, 444.79, 444.80, 444.81, 444.82, 444.83, 444.84, 444.85, 444.86, 444.87, 444.88, 444.89, 444.90, 444.91, 444.92, 444.93, 444.94, 444.95, 444.96, 444.97, 444.98, 444.99, 445.00, 445.01, 445.02, 445.03, 445.04, 445.05, 445.06, 445.07, 445.08, 445.09, 445.10, 445.11, 445.12, 445.13, 445.14, 445.15, 445.16, 445.17, 445.18, 445.19, 445.20, 445.21, 445.22, 445.23, 445.24, 445.25, 445.26, 445.27, 445.28, 445.29, 445.30, 445.31, 445.32, 445.33, 445.34, 445.35, 445.36, 445.37, 445.38, 445.39, 445.40, 445.41, 445.42, 445.43, 445.44, 445.45, 445.46, 445.47, 445.48, 445.49, 445.50, 445.51, 445.52, 445.53, 445.54, 445.55, 445.56, 445.57, 445.58, 445.59, 445.60, 445.61, 445.62, 445.63, 445.64, 445.65, 445.66, 445.67, 445.68, 445.69, 445.70, 445.71, 445.72, 445.73, 445.74, 445.75, 445.76, 445.77,

RZUT PIWNICY



RZUT I PIETRA



4. Dokumentacja:

Realizacja robót musi być poprzedzona opracowaniem przez Wykonawcę Projektu Wykonawczego dotyczącego ww. zakresu prac. Rozwiązania przyjęte w Projekcie Wykonawczym muszą zostać zatwierdzone przez Zamawiającego.

Projekt wykonawczy powinien zawierać:

a) w części opisowej:

- ✓ wykaz związanych, aktualnych przepisów prawa i norm lub dokumentów równoważnych, na podstawie których projekt został opracowany,
- ✓ oświadczenie projektanta o kompletności projektu,
- ✓ opis obiektu,
- ✓ opis przyjętych rozwiązań projektowych,
- ✓ opis sposobu zasilania w energię elektryczną,
- ✓ opis zasad montażu elementów instalacji i okablowania,
- ✓ obliczenia techniczne adekwatne do każdej instalacji,
- ✓ zestawienie materiałów montażowych,
- ✓ opis gospodarowania odpadami wraz z ich zestawieniem i klasyfikacją (dla obiektów przebudowywanych i remontowanych),
- ✓ opis rozwiązań ochrony przeciwporażeniowej,
- ✓ opis rozwiązań ochrony przeciwprzepięciowej,
- ✓ wykaz sygnałów i sposób ich przekazywania do systemu nadrzędnego,
- ✓ opis zasad bezpiecznego wykonywania prac,
- ✓ wykaz i opis czynności odbiorowych instalacji,
- ✓ wykaz licencji dla oprogramowania, jeżeli takie wystąpią,
- ✓ wykaz i opis zaleceń eksploatacyjnych.

b) w części rysunkowej:

- ✓ plany instalacji w skali dostosowanej do szczegółowości rysunku i wielkości obiektu. Na rzutach powinny być pokazane rozmieszczenia wszystkich elementów instalacji oraz trasy kablowe, adresy elementów itp.,
- ✓ szczegółowy schemat blokowy,
- ✓ rysunki projektowanych szaf i szafek,
- ✓ inne dostosowane do specyfiki obiektu.

Po wykonaniu robót Wykonawca sporządzi dokumentację powykonawczą w następującej formie:

- ✓ 2 egzemplarze Projektu Powykonawczego w wersji papierowej,
- ✓ 1 kpl. ww. Projektu w wersji elektronicznej na pendrive - rysunki w formacie *dwg, opis w formacie *doc, dodatkowo cała dokumentacja w formacie *pdf.

5. Ogólne warunki wykonania robót:

- a) Prace prowadzone będą na czynnym obiekcie. Wykonawca zobowiązany będzie do prowadzenia robót od godziny 7:00 do 17:30, w sposób nie utrudniający funkcjonowania Inspektoratu ZUS. Wykonanie najbardziej uciążliwych prac Wykonawca zobowiązany jest wykonywać od godz. 13:00, jednak nie dłużej niż do godz. 17:30.
- b) Zamawiający będzie wymagał, aby organizacja robót, jakość użytych materiałów i jakość wykonania były na właściwym poziomie, zgodnym z funkcjonującymi standardami. Zamawiający będzie kontrolował w tym zakresie działania Wykonawcy poprzez swoich przedstawicieli wskazanych w Umowie na każdym etapie robót.

- c) Wykonawca robót będzie odpowiedzialny za jakość ich wykonania oraz za ich zgodność z zatwierdzonym przez Zamawiającego Projektem Wykonawczym, Umową, obowiązującymi w tym względzie przepisami prawa oraz poleceniami przedstawicieli Zamawiającego wskazanych w Umowie.

6. Warunki bezpieczeństwa pracy:

- a) Podczas realizacji robót Wykonawca będzie przestrzegać przepisów dotyczących bezpieczeństwa i higieny pracy.
- b) Wykonawca ma obowiązek zadbać, aby personel nie wykonywał pracy w warunkach niebezpiecznych, szkodliwych dla zdrowia oraz niespełniających odpowiednich wymagań sanitarnych.
- c) Wykonawca zapewni i będzie utrzymywał wszelkie urządzenia zabezpieczające oraz sprzęt i odpowiednią odzież dla ochrony życia i zdrowia osób zatrudnionych na terenie robót oraz dla zapewnienia bezpieczeństwa publicznego.
- d) Wykonawca będzie przestrzegał przepisów ochrony przeciwpożarowej i utrzymywał w stanie sprawnym sprzęt przeciwpożarowy wymagany przepisami. Za straty spowodowane pożarem wywołanym na skutek realizacji robót lub przez personel Wykonawcy odpowiada Wykonawca.
- e) Przed przystąpieniem do realizacji robót Wykonawca zobowiązany będzie do zapoznania się i przestrzegania:
 - ✓ Instrukcji użytkowania obiektu oraz instrukcji Bezpieczeństwa Pożarowego,
 - ✓ Wytycznych określonych w Zasadach współpracy z Wykonawcami i Podwykonawcami w zakresie bezpieczeństwa i higieny pracy oraz ochrony przeciwpożarowej.

7. Odbiór robót:

Odbiór robót przeprowadzony zostanie na zasadach określonych w Umowie pomiędzy Wykonawcą i Zamawiającym.

8. Inne:

Na podstawie art. 29 ust. 4 pkt.1) lit. d) Ustawy Prawo budowlane zakres robót przewidzianych do wykonanie nie wymaga decyzji o pozwoleniu na budowę oraz zgłoszeniu, o którym mowa w art. 30.