

OPIS PRZEDMIOTU ZAMÓWIENIA

1. Przedmiot zamówienia:

Wykonanie zadania pn.: „Rozbiórka masztów na NDB Dalsza Bydgoszcz” .

2. Adres obiektu:

Obiekt NDB Bydgoszcz znajduje się w Bydgoszczy przy ul. Generalskiej 2a na ogrodzonej działce w środku osiedla mieszkaniowego w bezpośrednim sąsiedztwie drogi osiedlowej i parkingu. Obręb 476, działka nr. 30, Gmina Bydgoszcz

3. Nazwa i kod ze Wspólnego Słownika Zamówień:

Kod CPV: 45.00.00.00-7 – Roboty budowlane;
45111300-1 - Roboty rozbiórkowe;

4. Nazwa Zamawiającego:

Polska Agencja Żeglugi Powietrznej, Warszawa, ul. Wieżowa 8

5. Osoby, które opracowały opis przedmiotu zamówienia:

Marek Stefaniak

Opis ogólny przedmiotu zamówienia:

Z uwagi na brak możliwości dalszego użytkowania operacyjnego przez PAŻP jako pomoc nawigacyjna konieczne jest całkowite wyłączenie zasilania obiektu i rozbiórka wież kratowych

NDB dalsza Bydgoszcz znajduje się na ogrodzonym terenie wewnątrz osiedla mieszkalnego, przy ul. Generalskiej 2a, w skład obiektu wchodzi 2 maszty wysokości ok 32m, magazyn środków materiałowo-technicznych, trafostacja, Budynek radiostacji, budynek MPS. W tym obiekcie należy zdemontować za pomocą dźwigu i usunąć maszty kratowe o wysokości ok. 32m. Maszty z kątowników stalowych skręcanych, posadowione są na fundamencie żelbetowym obsypanym ziemią. Urządzenia są wyłączone i wycofane z eksploatacji więc analiza bezpieczeństwa nie jest konieczna, konieczny jest stały nadzór ze strony PAŻP.

Zadanie nr 1. Demontaż 2 masztów stalowych, kratowych wys. 32m

Odłączenie zasilania lamp przeszkodowych na każdej wieży kratowej	2 kpl.
Demontaż połączeń śrubowych każdej sekcji wieży kratowej	20 szt.
Opuszczenie każdej sekcji zdemontowanej wieży za pomocą dźwigu na ziemię	20 szt.
Złożenie i wywóz zdemontowanych elementów wież	2 kpl.

UWAGA. – Wykonawca jest zobowiązany do uzyskania wszelkich niezbędnych decyzji administracyjnych dla realizacji przedmiotu zamówienia. Wszystkie odpady pozostałe po rozbiórce, wykonawca jest zobowiązany zutylizować na własny koszt, po wykonaniu prac należy uporządkować teren.

Zakres robót:

Prace ogólne na rozpoczęcie i zakończenie Przedmiotu Zamówienia oraz na rozpoczęcie i zakończenie prac w poszczególnych zadaniach (m.in. przygotowawczo – porządkowe, zabezpieczenie terenu robót i terenów sąsiednich, dojazd, praca i zjazd sprzętu specjalistycznego itp.):

1. oznakowanie, wygrodzenie i zabezpieczenie terenu prowadzenia prac oraz terenów sąsiadujących m.in.:
- wydzielenie i zabezpieczenie możliwości korzystania przez pracowników PAŻP obsługujących obiekt (jeżeli zajdzie taka potrzeba – przerwanie prac w obszarze wykonywania prac na polecenie pracowników PAŻP i przedstawiciela Zamawiającego) poprzez wydzielenie stref – zadaszenie stref dojścia;
2. demontaż i wywiezienie wraz z utylizacją oznakowania, wygrodzenia, zabezpieczenia oraz wszelkich odpadów i innych zanieczyszczeń.

3. Po stronie wykonawcy jest uzyskanie wymaganych zgód administracyjnych. Do wniosku o pozwolenie na rozbiórkę należy dołączyć:
- zgodę właściciela obiektu lub jego kopię
 - szkic usytuowania obiektu budowlanego
 - opis zakresu i sposobu prowadzenia robót rozbiórkowych
 - opis sposobu zapewnienia bezpieczeństwa ludzi i mienia
 - w zależności od potrzeb, projekt rozbiórki obiektu przygotowany przez osobę posiadającą odpowiednie uprawnienia budowlane.

Wykonawca jest zobowiązany do wykonania wszystkich wyżej wymienionych zadań zgodnie z wymogami Prawa Budowlanego, zgodnie z Warunkami Technicznymi Wykonania i Odbioru Robót Budowlanych, zgodnie z innymi obowiązującymi przepisami, oraz zgodnie z zasadami wiedzy technicznej i sztuki budowlanej, a także zgodnie z wytycznymi i instrukcjami producentów materiałów i wyrobów oraz zgodnie z poleceniami zamawiającego/inspektora nadzoru inwestorskiego.

UWAGA. W zakresie prac należy przewidzieć dostawę wraz z wymianą i montażem, uszkodzonych podczas wykonywania prac elementów nie przeznaczonych do wymiany, jeżeli podczas wykonywania prac elementy ulegną zniszczeniu;

W trakcie tworzenia oferty należy przewidzieć wjazd ciężkiego sprzętu (Dźwig 50t) na teren obiektu co będzie się wiązać z rozbiórką i ponownym montażem części ogrodzenia obiektu, ponieważ brama jest usytuowana w sposób uniemożliwiający wjazd ciężkiego sprzętu.

Szczegółowy zakres prac można określić podczas wizji lokalnej, korzystając z wiedzy i doświadczenia, uwzględniając wszelkie niezbędne elementy, które nie zostały ujęte w powyższym opisie (podane w opisie i na załączonych zdjęciach wymiary są elementami pomocniczymi).

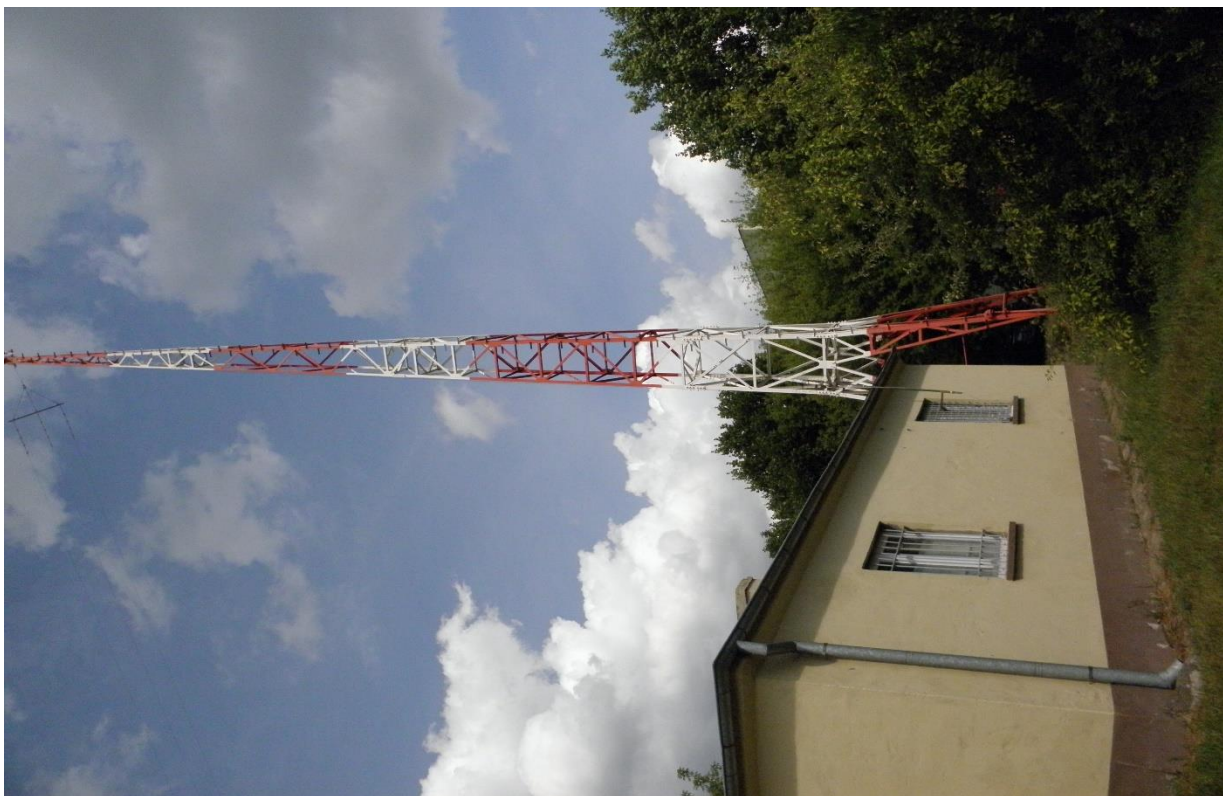
B.H.P

1. Umowa na realizację ww. zadania będzie posiadać zapisy o obowiązku przestrzegania przez pracowników wykonawcy przepisów BHP podczas wykonywania prac. Przed podjęciem prac należy określić obowiązki i zadania w zakresie bezpiecznego prowadzenia prac oraz ustalić sposób komunikacji w sytuacjach pracy bieżącej i sytuacjach awaryjnych. W zakresie komunikacji – mają być znane numery telefonów kierownika prac
2. W przypadku potrzeby składowania materiałów budowlanych, sprzętu, itp. w trakcie prowadzonych prac na terenie obiektu lub w jego bezpośrednim pobliżu, należy uwzględnić lokalizację, która nie stwarza zagrożenia dla pracowników realizujących prace.
3. Do prac mają być dopuszczani pracownicy posiadający ważne profilaktyczne badania lekarskie, przeszkoleni w dziedzinie BHP oraz posiadający ważne uprawnienia w zakresie prowadzonych prac (w szczególności prac na wysokości), pracownicy muszą być wyposażeni w środki ochrony osobistej tj; kaski, okulary ochronne, rękawice ochronne szelki bezpieczeństwa. Eksploatacja rusztowań (jeżeli będą wykorzystywane) powinna odbywać się zgodnie z zasadami i instrukcją producenta. Pracownicy powinni być przeszkoleni w tym zakresie, urządzenia powinny mieć niezbędne aktualne certyfikaty.
4. Wprowadzenie ekipy wykonawcy zostanie poprzedzone spotkaniem osoby odpowiedzialnej za kierownictwo prac oraz pracowników PAŻP związanych merytorycznie z zakresem wykonywanych robót, podczas którego powinny zapaść ustalenia dotyczące obowiązków i zadań wynikających z prowadzenia prac. Podczas pracy należy odpowiednio zabezpieczyć teren prowadzonych prac oraz informować o prowadzonych pracach osoby mogące znaleźć się w zasięgu prowadzonych prac.
5. Wykonawca zobowiązany jest do posiadania własnych środków do udzielenia pierwszej pomocy przy drobnych urazach.
6. W przypadku stosowania substancji chemicznych (np. farby, kleje, tynk) wykonawca zobowiązany jest posiadać na miejscu karty charakterystyki tych substancji, zapoznać z nimi swoich pracowników, w razie potrzeby udostępnić karty pracownikom PAŻP, stosować środki ochrony indywidualnej i zbiorowej w nich zalecane, być przygotowanym do reagowania w sytuacji awaryjnej z substancją.
7. Transport materiałów używanych do wykonania prac powinien odbywać się z zachowaniem zasad bezpieczeństwa przy ręcznych pracach transportowych.
8. Sprzęt do cięcia, kucia i mechanicznego czyszczenia powinien posiadać niezbędne, wymagane przepisami certyfikaty.

9. Wykonawca zagospodaruje wytworzone w trakcie prac odpady na własny koszt.
10. Materiały używane do prac powinny spełniać wymagania właściwych norm i posiadać stosowne atesty.
11. Należy zgłaszać wszystkie wypadki do osoby nadzorującej realizację prac
12. Wykonawca jest zobowiązany do zapewnienia własnego zasilania w trakcie wykonywania prac.
13. Zalecana jest wizja lokalna przed złożeniem oferty.

CZĘŚĆ INFORMACYJNA

1. Przepisy prawne i normy związane z projektowaniem i wykonaniem przedmiotu zamówienia.
 - Ustawa Prawo Budowlane.
 - Polskich Norm wymienionych w załączniku do rozporządzenia Ministra Infrastruktury z dnia 7 kwietnia 2004r. (Dz. U. 2017 poz. 2285), a także zasad wiedzy technicznej i sztuki budowlanej.
 - Wszystkie pozostałe przepisy szczególne i Polskie Normy mające zastosowanie i wpływ na kompletność i prawidłowość wykonania zadania i docelowe bezpieczeństwo użytkowania wraz z trwałością i ekonomiką rozwiązań technicznych.
 - Obowiązujące przepisy BHP – Rozporządzenie Ministra Pracy i Polityki Socjalnej z dnia 26 września 1997 r. w sprawie ogólnych przepisów bezpieczeństwa i higieny pracy (Dz.U. 2003 nr 169 poz. 1650)
 - Obowiązujące przepisy PPOŻ – Ustawa z dnia 24 sierpnia 1991 r. o ochronie przeciwpożarowej.
2. Realizacja zamówienia została uwzględniona w planie finansowym zamawiającego i środki na ten cel zostały zabezpieczone w budżecie.
3. Wszystkie szkody powstałe z winy Wykonawcy w trakcie realizacji niniejszego zadania Wykonawca jest zobowiązany usunąć na własny koszt.
5. Wykonawca realizujący zadanie, rozumiany jako wytwórca odpadów, zobowiązany będzie do przestrzegania przepisów prawnych wynikających z następujących ustaw:
 - a. ustawy z dnia 27.04.2001 r. Prawo ochrony środowiska.
 - b. ustawy z dnia 14.12.2012 r. o odpadach.







Lp	Zakres prac rozbiórkowych	jedn.	przedmiar
1	Uzyskanie pozwolenia na rozbiórkę	szt	1
2	Rozbiórka 15mb ogrodzenia	mb	15
3	Odłączenie zasilania lamp przeszkodowych	szt	2
4	Zdjęcie zabezpieczeń z wejść wież kratowych	szt	2
5	Demontaż zasilania z wież kratowych	mb	70
6	Demontaż wieży kratowej sekcjami	szt	20
7	Utylizacja i wywiezienie powstałych odpadów	szt	2
8	Ponowny montaż 15mb ogrodzenia	mb	15