

**Opis Przedmiotu Zamówienia (OPZ)**

**„Montaż bramy wjazdowej do Budynku Warsztatu Samochodowego w  
PGE Energia Ciepła S.A. Oddział w Szczecinie”**

---

## SPIS TREŚCI

1.1	CEL ZADANIA .....	3
1.2	OPIS PRZEDMIOTU ZAMÓWIENIA /ZAKRES PRAC .....	3
1.3	OPIS UWARUNKOWAŃ WYNIKAJĄCYCH ZE STANU ISTNIEJĄCEGO .....	3
1.4	LOKALIZACJA PRZEDMIOTU ZAMÓWIENIA .....	4
II.	WYMAGANIA SZCZEGÓŁOWE DOTYCZĄCE REALIZACJI PRAC .....	4
2.1	WYMAGANIA SZCZEGÓŁOWE DLA REALIZACJI PRAC.....	4
2.2	ORGANIZACJA PRAC REMONTOWO-MONTAŻOWYCH .....	4
2.3	WYMAGANIA DLA PERSONELU KLUCZOWEGO DO SPEŁNIENIA PRZED ROZPOCZĘCIEM REALIZACJI PRAC	5
2.4	ODBIORY PRAC .....	5
III.	WYMAGANIA OGÓLNE DOTYCZĄCE REALIZACJI PRAC .....	5
3.1	WYMAGANIA REALIZACYJNE.....	5
3.2	PODSTAWOWE OBOWIĄZAKI WYKONAWCY W ZAKRESIE REALIZACJI PRAC .....	5
3.3	ORGANIZACJA PRAC.....	6
3.4	SZKOLENIA.....	6
3.5	TERMIN REALIZACJI .....	6

## I. PRZEDMIOT ZAMÓWIENIA

### 1.1 CEL ZADANIA

Montaż bramy rolowanej do Budynku Warsztatu Samochodowego w PGE Energia Ciepła S.A. Oddział w Szczecinie przy ulicy Gdańskiej 34a.

### 1.2 OPIS PRZEDMIOTU ZAMÓWIENIA /ZAKRES PRAC

- 1.2.1 Wykonanie wszelkich obróbek blacharskich otworu wjazdowego, jeśli zaistnieje taka potrzeba, aby możliwy był montaż bramy rolowanej.
- 1.2.2 Wykonanie instalacji elektrycznej zasilającej napęd elektryczny. Rozdzielnia znajduje się w warsztacie przylegającym, długość instalacji to ok. 100m. Instalacja powinna zostać poprowadzona w korytkach, tak aby spełniać wszelkie normy. Do instalacji należy wykonać rysunek techniczny oraz pomiary.
- 1.2.3 Wykonanie instalacji sterującej zamykaniem i otwieraniem bramy.
- 1.2.4 Dostawa, montaż i uruchomienie bramy rolowanej o wymiarach około 3600 x 3600 mm (szer. x wys.).

#### Uwaga:

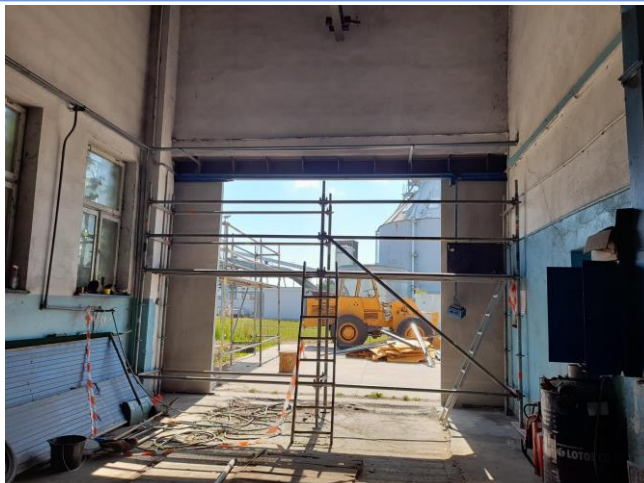
**Należy przewidzieć niezbędne prace, które mogą wystąpić w trakcie montażu bramy wraz z konstrukcją ramy i osprzętem bramy, w celu uzyskanie prawidłowo zamontowanej i działającej, szczelnej bramy wjazdowej do pomieszczenia garażowego.**

### 1.3 OPIS UWARUNKOWAŃ WYNIKAJĄCYCH ZE STANU ISTNIEJĄCEGO

Istniejący otwór wjazdowy do pomieszczenia garażowego w Budynku Warsztatu Samochodowego w świetle obróbek blacharskich wynosi ok. 3600 x 3600 mm. Brama dwuskrzydłowa została zdemonstrowana i na chwilę obecną pomieszczenie jest otwarte.

Poniżej dokumentacja fotograficzna





#### 1.4 LOKALIZACJA PRZEDMIOTU ZAMÓWIENIA

Brama znajduje się w Budynku Warsztatu Samochodowego na terenie PGE EC S.A. Oddział w Szczecinie przy ul. Gdańskiej 34a.

## OPZ CZĘŚĆ I - SZCZEGÓŁOWA

### II. WYMAGANIA SZCZEGÓŁOWE DOTYCZĄCE REALIZACJI PRAC

#### 2.1 WYMAGANIA SZCZEGÓŁOWE DLA REALIZACJI PRAC

- 2.1.1 Przed przystąpieniem do pracy Wykonawca winien dokonać dokładnych pomiarów w warunkach rzeczywistych, niezbędnych do realizacji zadania.
- 2.1.2 Wykonawca udzieli Zamawiającemu rękojmi i 36 miesięcznej gwarancji na wykonane zamówienie wraz z zamontowanymi urządzeniami, licząc od dnia odbioru końcowego bez uwag.
- 2.1.3 Wykonawca zobowiązany jest do organizacji i realizacji Prac prowadzonych na terenie należącym do Zamawiającego zgodnie z Wymaganiami BHP, wewnętrznymi regulaminami obowiązującymi na terenie Zamawiającego oraz Opisem przedmiotu zamówienia w zakresie BHP, gospodarki odpadami i ochrony środowiska.
- 2.1.4 Szczegółowe wymagania techniczne dotyczące bramy:
  - brama przemysłowa rolowana,
  - kolor bramy: szaro-biały,
  - brama wyposażona w napęd elektryczny wraz ze sterowaniem ręcznym – lokalnym (przycisk góra, stop, dół) i radiowym (dwa piloty),
  - wyłącznik kluczykowy zewnętrzny,
  - awaryjne otwieranie bramy w przypadku braku zasilania,
  - brama musi posiadać urządzenie zapobiegające jej działaniu gdy w jej świetle znajduje się przeszkoda,
  - przewidywana częstotliwość otwierania bramy – ok. 80-100 cykli miesięcznie

#### 2.2 ORGANIZACJA PRAC REMONTOWO-MONTAŻOWYCH

- 2.2.1 Wykonawca zapewni oświetlenie miejsca pracy, o ile będzie wymagane, we własnym zakresie.
- 2.2.2 Wykonawca zapewni we własnym zakresie wózek widłowy min. 1,5 tony udźwigu.
- 2.2.3 W przypadku wykorzystywania rusztowań, Wykonawca przedstawi uprawnienia do zabudowy rusztowań.
- 2.2.4 Na 3 dni przed planowanym terminem rozpoczęcia prac, Wykonawca przedstawi Zamawiającemu listę osób skierowanych do wykonywania prac na terenie Elektrociepłowni.
- 2.2.5 Wszystkie osoby przewidziane do wykonywania prac stawiać się jednorazowo w Elektrociepłowni w umówionym terminie, lecz nie później niż na godzinę przed przystąpieniem do realizacji prac, celem odbycia szkolenia BHP.
- 2.2.6 Wykonawca jest zobowiązany do prowadzenia prac w sposób niezakłócający działania Elektrociepłowni.
- 2.2.7 Po zakończeniu prac Wykonawca zobowiązany jest do uporządkowania miejsca pracy.

## **2.3 WYMAGANIA DLA PERSONELU KLUCZOWEGO DO SPEŁNIENIA PRZED ROZPOCZĘCIEM REALIZACJI PRAC**

Wykonawca do wykonania prac na terenie Elektrociepłowni zapewni zespół pracowników, z których przynajmniej jedna osoba posiadać będzie kwalifikacje zgodnie z definicją z Rozporządzenia Ministra Energii z dnia 28 sierpnia 2019 r. w sprawie bezpieczeństwa i higieny pracy przy urządzeniach energetycznych.

## **2.4 ODBIORY PRAC**

- 2.4.1 Zakończenie Prac będących przedmiotem Zamówienia Wykonawca zgłasza pisemnie Przedstawicielowi Zamawiającego.
- 2.4.2 Obowiązkiem Wykonawcy jest uzyskanie wszelkich wymaganych w OPZ dokumentów, które będą potrzebne do odbioru końcowego.
- 2.4.3 Do obowiązków Wykonawcy należy skompletowanie i przedstawienie Przedstawicielowi Zamawiającego dokumentów pozwalających na ocenę prawidłowego Wykonania przedmiotu odbioru, a w szczególności: przedłożenie wymaganych prawem świadectw bezpieczeństwa, certyfikatów i atestów na wbudowane materiały, wyników pomiarów oraz ewentualnie dokumentacji powykonawczej ze wszystkimi wnioskami dokonanymi w toku Prac.
- 2.4.4 Prace nie zostaną uznane za odebrane, jeśli nie będą zgodne z Zamówieniem.
- 2.4.5 W ciągu 5 dni roboczych od zawiadomienia, Zamawiający powinien przystąpić do czynności odbioru
- 2.4.6 Potwierdzeniem wykonania Zakresu Prac wg Zamówienia będzie Protokół Odbioru Prac podpisany przez Zamawiającego po odbiorze spełniającym wymagania określone w OPZ.
- 2.4.7 Datą odbioru całości Prac jest dzień podpisania przez strony końcowego Protokołu Odbioru Prac.

# **OPZ CZĘŚĆ II - OGÓLNA**

## **III. WYMAGANIA OGÓLNE DOTYCZĄCE REALIZACJI PRAC**

### **3.1 WYMAGANIA REALIZACYJNE**

- 3.1.1 Wszystkie materiały, które będą wykorzystane do realizacji Prac muszą posiadać stosowne aprobaty, certyfikaty, świadectwa jakości lub atesty dopuszczenia do stosowania w Polsce, które po zakończeniu Prac stanowić będą integralną część dokumentacji powykonawczej.
- 3.1.2 Wykonawca zrealizuje wszystkie Prace zgodnie z:
  - a. założeniami OPZ,
  - b. z profesjonalną starannością,
  - c. Prawem Budowlanym oraz rozporządzeniami wykonawczymi,
  - d. zgodnie z przepisami BHP, przeciwpożarowymi, i ochrony środowiska,
- 3.1.3 Każdy wyrób i materiał przeznaczony do wbudowania, a dostarczony na miejsce Prac musi posiadać wszystkie niezbędne dokumenty dopuszczające do stosowania na rynku polskim, m.in. stwierdzające jego pochodzenie, przydatność techniczną, spełnienie warunków wymagań BHP, ppoż. i Sanepidu (atesty, certyfikaty, poświadczenia, świadectwa jakości, zgodności, oceny ryzyka itp.) oraz normy jakości. W przypadku rusztowań, muszą one spełniać wymagania przepisów prawa i posiadać zatwierdzony projekt zgodnie przepisami w tym zakresie.
- 3.1.4 Wykonawca musi w swoim zakresie uwzględnić wszystkie koszty towarzyszące, które trzeba ponieść realizując Prace, między innymi koszty wywozu z terenu zakładu materiałów lub elementów odpadowych powstałych w wyniku prowadzonych Prac, z wyjątkiem złomu stalowego i metali kolorowych.
- 3.1.5 Wykonawca podczas realizacji Prac zobowiązany będzie do prowadzenia swoich Prac w sposób umożliwiający poprawne funkcjonowanie zakładu podczas procesów produkcji energii.

### **3.2 PODSTAWOWE OBOWIĄZKI WYKONAWCY W ZAKRESIE REALIZACJI PRAC**

- 3.2.1 Wykonawca przed przystąpieniem do Prac dostarczy Przedstawicielowi Zamawiającego do akceptacji następujące dokumenty:

- a. listę pracowników funkcyjnych z zaznaczonymi uprawnieniami (w tym energetycznymi przynajmniej dla jednej osoby)
- b. listę pracowników funkcyjnych wyposażonych w telefony komórkowe i ich numery,
- 3.2.2 Otwieranie poleceń pisemnych na wykonanie Prac.
- 3.2.3 Zapewnienie transportu elementów podlegających montażowi do miejsca ich montażu.
- 3.2.4 Wykonawca w czasie trwania Prac będzie zobowiązany do utrzymania porządku na terenie Prac. Po ukończeniu Prac, Wykonawca usunie cały sprzęt Wykonawcy i pozostawi miejsce Prac czyste i uporządkowane.
- 3.2.5 Wykonawca oświadcza, że zastosuje się do obowiązku poddania kontroli przez Służby Ochrony Zamawiającego, osób i środków transportu, w związku z wwozem i wywozem materiałów i narzędzi.
- 3.2.6 Wykonawca po podpisaniu Umowy zobowiązany jest uzyskać od służb ochrony Zamawiającego odpowiednie przepustki uprawniające do wejścia na teren realizacji Prac.
- 3.2.7 Wykonawca zobowiązany jest do niezwłocznego przekazania Zamawiającemu informacji o wypadkach przy Pracy i zdarzeniach prawie wypadkowych z udziałem pracowników Wykonawcy/Podwykonawców podczas Prac wykonywanych na terenie Zamawiającego do służb BHP oraz przedstawiciela strony Zamawiającego (Poleceniodawcy).
- 3.2.8 Wykonawca udzieli Zamawiającemu rękojmi i 36 miesięcznej gwarancji na wykonane zamówienie wraz z zamontowanymi urządzeniami, licząc od dnia odbioru końcowego bez uwag.
- 3.2.9 Wykonywanie nieodpłatnych okresowych przeglądów serwisowych w całym okresie gwarancji.

### 3.3 ORGANIZACJA PRAC

Prace należy prowadzić od poniedziałku do piątku, w godzinach od 7 do 15.

- 3.3.1 Organizacja miejsca Prac
  - a. Przez miejsce Prac rozumie się cały teren, na którym będą prowadzone Prace.
  - b. Wszystkie osoby, inne niż pracownicy Wykonawcy, oraz jego Podwykonawcy nie będą upoważnione do wstępu na Teren Prac bez zgody Kierownika Prac. Nie dotyczy to przedstawicieli Zamawiającego i osób przez nich upoważnionych wg listy przekazanej Wykonawcy.
  - c. Wykonawca w każdej chwili umożliwi i ułatwi inspekcję Prac przedstawicielom Zamawiającego oraz innym (np. Państwowa Straż Pożarna, PIP (Państwowa Inspekcja Pracy), PINB itp.) organom kontrolnym.
- 3.3.2 Zabezpieczenie Terenu Prac
  - a. Zamawiający zapewni zabezpieczenie Terenu Prac w ramach ogólnego zabezpieczenia zakładu z wykorzystaniem istniejących zabezpieczeń i funkcjonującej Służby Ochrony Zamawiającego.
  - b. Jeżeli Wykonawca będzie wymagał dodatkowej ochrony, to zapewni ją sobie na własny koszt.
  - c. Wykonawca ma obowiązek przestrzegania wszelkich obowiązujących przepisów dotyczących bezpieczeństwa na terenie Zamawiającego.
- 3.3.3 Porządek na Terenie Prac

Wykonawca zobowiązany jest do utrzymania Terenu Prac w należyтым porządku między innymi poprzez:

  - a. składowanie (w wyznaczonych miejscach) materiałów służących do realizacji Prac,
  - b. składowanie (w wyznaczonych miejscach) na paletach, w pojemnikach itp. elementów przeznaczonych do dalszej zabudowy (armatura, silowniki, silniki, itp.),
  - c. zachowanie porządku po zakończeniu Prac w każdym dniu,
  - d. w trakcie i po wykonaniu Prac, Wykonawca jest zobowiązany do usuwania odpadów.

### 3.4 SZKOLENIA

Wykonawca zapewni przeprowadzenie szkolenia (instruktażu) wyznaczonym przez Zamawiającego pracownikom w zakresie obsługi i eksploatacji przedmiotu zamówienia oraz przekaże odpowiednie instrukcje w formie papierowej (min. 1 egzemplarz).

### 3.5 TERMIN REALIZACJI

Termin realizacji określa się na 3 miesiące od daty Udzielenia Zamówienia.