

**Legalizacja licznika ciepła wody uzupełniającej w Elektrociepłowni
Szczecin.**

Typ dokumentu: Opis Przedmiotu Zamówienia (OPZ)

Rewizja	Opracował			Sprawdził			Zatwierdził		
	Imię Nazwisko	Data	Podpis	Imię Nazwisko	Data	Podpis	Imię Nazwisko	Data	Podpis
1	Michał Łada								

Spis treści:

I. PRZEDMIOT ZAMÓWIENIA	3
1.1 Cel zadania	3
1.2 Opis uwarunkowań wynikających ze stanu istniejącego – ogólnych i branżowych	3
1.3 Ogólny opis przedmiotu zamówienia / zakres	5
1.4 Lokalizacja przedmiotu zamówienia	5
1.5 Granice zamówienia	5
II. WYMAGANIA SZCZEGÓŁOWE DOTYCZĄCE REALIZACJI PRAC	7
2.1 Organizacja Prac remontowo – montażowych	7
2.2 Wymagania szczegółowe dla realizacji Prac	7
2.3 Wymagania dla personelu kluczowego	7
2.4 Ruch próbny	7
2.5 Próby Końcowe – Pomiary Odbiorowe	8
2.6 Odbiory Prac	8
2.7 Dokumentacja powykonawcza i końcowe dokumenty z realizacji Prac	8
2.8 Zarządzanie zadaniem	8
III. WYMAGANIA SZCZEGÓŁOWE DOTYCZĄCE PROJEKTOWANIA WYKONAWCZEGO	8
3.1 Wymagania szczegółowe wykonania projektów wykonawczych	8
IV. WYMAGANIA OGÓLNE DOTYCZĄCE REALIZACJI PRAC	9
4.1 Wymagania ogólne	9
V. WYMAGANIA OGÓLNE DOTYCZĄCE PROJEKTOWANIA WYKONAWCZEGO	10
5.1 Wymagania ogólne	10

I. PRZEDMIOT ZAMÓWIENIA

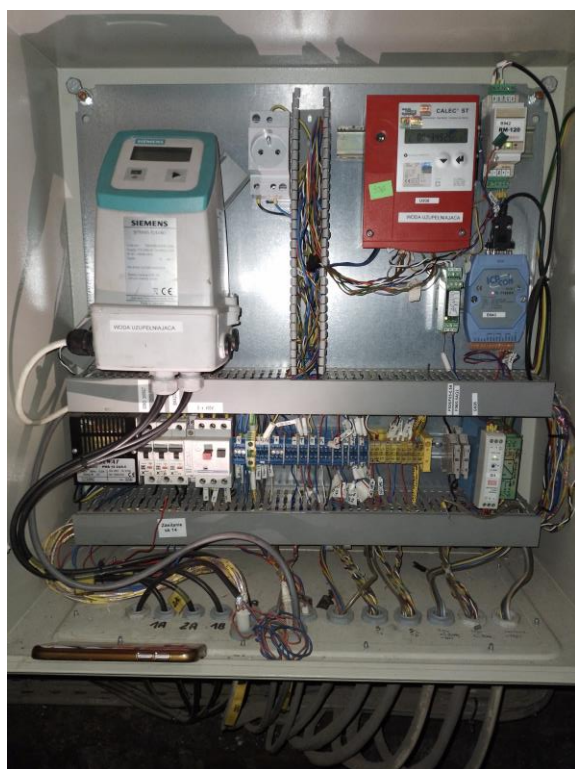
1.1 CEL ZADANIA

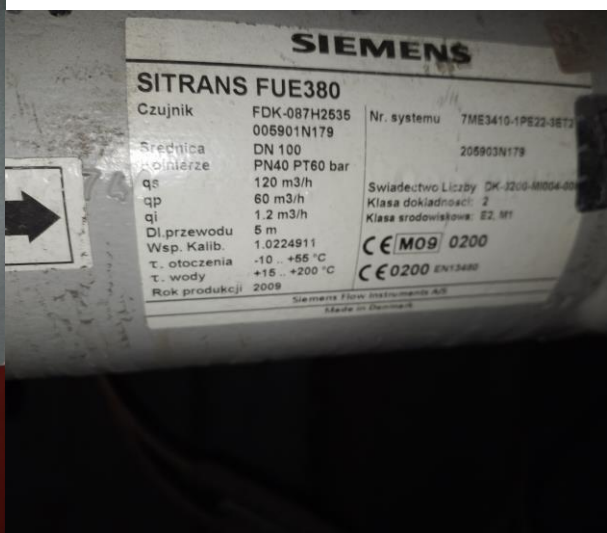
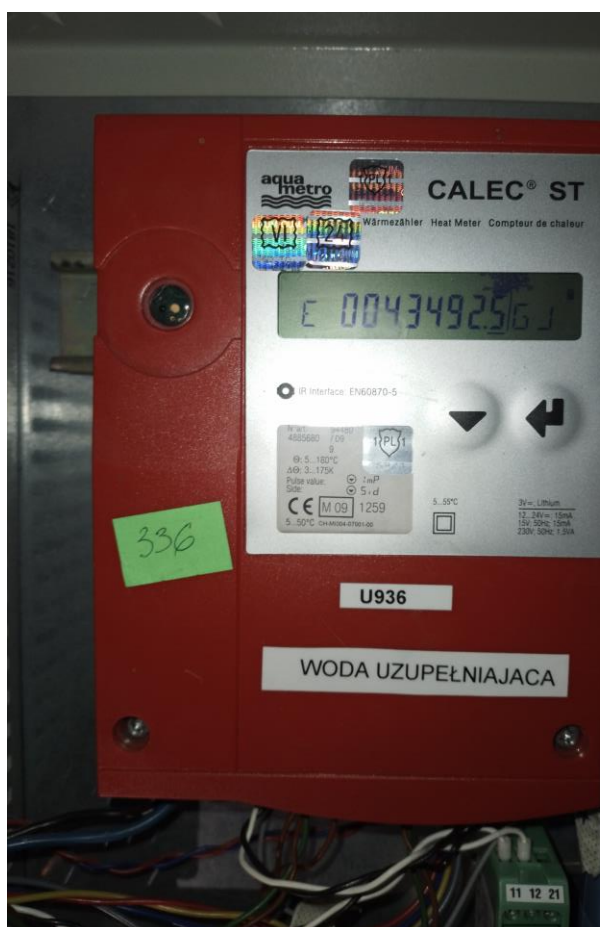
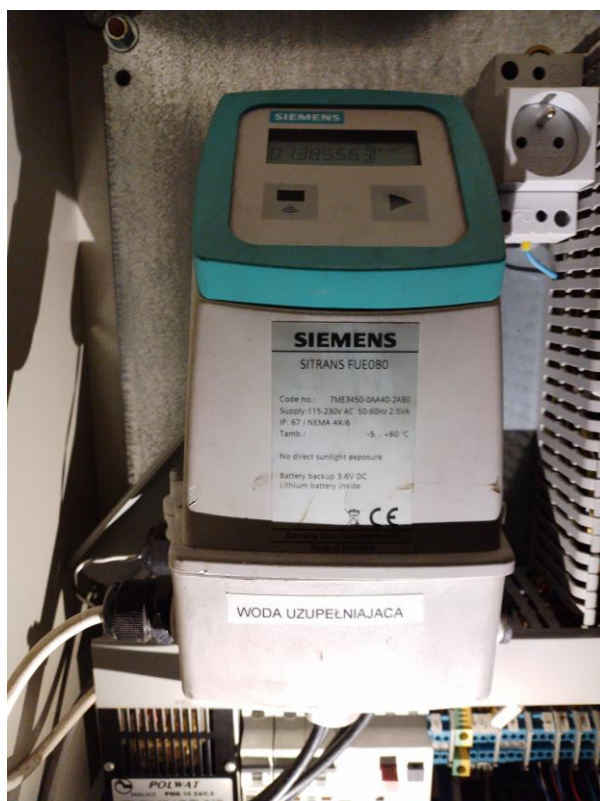
Przedmiotem zamówienia jest ponowna legalizacja licznika ciepła CALEC ST wraz z wymianą czujnika temperatury oraz legalizacja przepływomierza wody uzupełniającej w Elektrociepłowni Szczecin na ul. Gdańskiej 34a wraz z konfiguracją z systemem DCS działającym na zakładzie.

1.2 OPIS UWARUNKOWAŃ WYNIKAJĄCYCH ZE STANU ISTNIEJĄCEGO – OGÓLNYCH I BRANŻOWYCH

1.2.1 Opis ogólny stanu istniejącego:

W Elektrociepłowni Szczecin istnieje instalacja umożliwiająca na prośbę operatora sieci ciepłowniczej miasta Szczecin, wtłoczenie dodatkowej wody w instalację operatora. W związku z tym na rurociągu uzupełniającym zainstalowany jest licznik ciepła, który pozwala na pomiar ilości ciepła oraz ilość wody, jakie jest dodatkowo może być wtłoczone do sieci. Pomiar ten jest niezbędny do rozliczenia się między producentem energii a odbiorcą.





- 1.2.2 Opis dla branży maszynowej: nie dotyczy
- 1.2.3 Opis dla branży kotłowej: nie dotyczy

1.2.4 Opis dla branży elektrycznej, AKPIA:

Informacje instalacji

Licznik ciepła

Producent : Aqua metro
Typ: Calec ST
Sn: 488680/09
Umiejscowienie: Kotłownia 2

Pomiar przepływu

Producent: Siemens
Typ: Sitrans Fue 380/080
Sn systemu: 7ME3410-1PE22-3ET2
Zakres: 0.....60 m³/h

Pomiar temperatury

Producent: Limatherm Sensor
Typ: TOP-216 (Pt-100) 1 szt.
Sn: 704/09

Zamontowana instalacja ze względu na utratę terminu ważności legalizacji wymaga ponownej legalizacji.

1.2.5 Opis dla branży instalacyjnej (w tym sieci ciepłownicze): nie dotyczy

1.2.6 Opis dla branży poza blokowej: nie dotyczy

1.2.7 Opis dla branży budowlanej: nie dotyczy

1.2.8 Opis dla branży oczyszczania spalin: nie dotyczy

1.2.9 Inne uwarunkowania wynikające ze stanu istniejącego:

1.3 OGÓLNY OPIS PRZEDMIOTU ZAMÓWIENIA / ZAKRES

Zakres prac obejmuje:

- przyjazd na teren Elektrociepłowni Szczecin na ul. Gdańskiej 34a
- demontaż obecnego licznika wraz z przepływomierzem wraz z czujnikiem temperatury
- legalizacja urządzeń oraz dostawa nowego legalizowanego czujnika temperatury,
- ponowny montaż licznika, przepływomierza oraz nowego czujnika temperatury posiadających świadectwa legalizacji
- sprawdzenie poprawności działania układu rozliczeniowego energii cieplnej.

Czujnik ciepła powinien być kompatybilny z licznikiem ciepła.

Wystawienie certyfikatów legalizacji oraz dostarczenie go do osób odpowiedzialnych ze strony zamawiającego.

Tabela 1 Wykaz części, elementów i materiałów potrzebnych do realizacji zadania dostarczanych przez Zamawiającego.

Lp.	Nazwa materiału	Jednostka	Ilość
1.	Nie dotyczy.		
2.			
3.			

1.4 LOKALIZACJA PRZEDMIOTU ZAMÓWIENIA

Realizacja zamówienia odbędzie się w PGE Energia Ciepła S.A. Oddział w Szczecinie. Elektrociepłownia Szczecin ul.Gdańska 34A, 70-660 Szczecin

1.5 GRANICE ZAMÓWIENIA

1.5.1 Granice zakresu projektowania

Granica prac – Budynek kotłowni.

1.5.2 Granice zakresu realizacji zadania

Jak w punkcie 1.5.1

OPZ CZĘŚĆ I - SZCZEGÓŁOWA

II. WYMAGANIA SZCZEGÓŁOWE DOTYCZĄCE REALIZACJI PRAC

2.1 ORGANIZACJA PRAC REMONTOWO – MONTAŻOWYCH

Zgodnie z punktem 2.2

2.2 WYMAGANIA SZCZEGÓŁOWE DLA REALIZACJI PRAC

- 2.2.1 Szczegółowe wymagania realizacyjne dla branży maszynowej: nie dotyczy
- 2.2.2 Szczegółowe wymagania realizacyjne dla branży kotłowej: nie dotyczy
- 2.2.3 Szczegółowe wymagania realizacyjne dla branży elektrycznej, AKPIA:

Zakres prac obejmuje:

- przyjazd na teren Elektrociepłowni Szczecin na ul. Gdańskiej 34a
- demontaż obecnego licznika wraz z przepływomierzem wraz z czujnikiem temperatury
- legalizacja urządzeń oraz dostawa nowego legalizowanego czujnika temperatury,
- ponowny montaż licznika, przepływomierza oraz nowego czujnika temperatury posiadających świadectwa legalizacji
- sprawdzenie poprawności działania układu rozliczeniowego energii cieplnej.

Wykonanie prac montażowych zleca przedstawiciel wskazany w umowie - pracownik PGE Energia Ciepła S.A. Przedstawiciel PGE EC S.A. przygotowuje harmonogram czasu pracy, do którego Wykonawca się zastosuje.

Wszystkie materiały i części eksploatacyjne winny być fabrycznie nowe, oryginalne oraz dedykowane do poszczególnych instalacji lub równoważne. Materiały o których mowa powyżej, muszą być dostarczone do siedziby Zamawiającego w sposób umożliwiający ich weryfikację przez upoważnionego Inspektora Zamawiającego. Pozytywna weryfikacja jest warunkiem dopuszczenia do przeprowadzenia prac montażowych.

Prace będące przedmiotem zamówienia powinny być wykonywane wyłącznie przez wykwalifikowany personel.

Wystawienie świadectw legalizacji oraz dostarczenie go do osób odpowiedzialnych ze strony Zamawiającego.

Zamówienie powinno zostać wykonane zgodnie z obowiązującym w Polsce prawem, według obowiązujących norm, oraz zgodnie z zasadami wykonywania prac obowiązującymi w PGE EC S.A. Oddział w Szczecinie. Świadectwo legalizacji musi zostać dostarczone wraz ze wszystkimi elementami instalacji.

Rozliczenie prac – rozliczenie nastąpi po wykonaniu zakresu prac na podstawie obustronnie podpisanego Protokołu Odbioru usług, potwierdzającego należyte wykonanie przedmiotu zamówienia.

- 2.2.4 Szczegółowe wymagania realizacyjne dla branży instalacyjnej (w tym sieci ciepłownicze): nie dotyczy
- 2.2.5 Szczegółowe wymagania realizacyjne dla branży poza blokowej: nie dotyczy
- 2.2.6 Szczegółowe wymagania realizacyjne dla branży budowlanej: nie dotyczy
- 2.2.7 Szczegółowe wymagania realizacyjne dla branży oczyszczania spalin: nie dotyczy
- 2.2.8 Inne uwarunkowania:

2.3 WYMAGANIA DLA PERSONELU KLUCZOWEGO

Wykonawca zagwarantuje podczas realizacji robót obecność na terenie prac remontowo - montażowych personelu technicznego w osobach:

- Kierujących zespołem pracowników (w ilości zależnej od ilości i rodzaju brygad wykonawczych), którzy muszą posiadać niezbędną wiedzę, kwalifikacje i doświadczenie do realizacji przedmiotu zamówienia,

Zaświadczenia, o których mowa powyżej, muszą być zgodne z rozporządzeniem Ministra Gospodarki, Pracy i Polityki Społecznej z dnia 28 kwietnia 2003 r. „w sprawie szczegółowych zasad stwierdzania posiadania kwalifikacji przez osoby zajmujące się eksploatacją urządzeń, instalacji i sieci” Dz. U. Nr 89 poz. 828 dnia 21 maja 2003r. Wszyscy pracownicy powinni posiadać aktualne i wymagane badania lekarskie.

2.4 RUCH PRÓBNY

Nie dotyczy.

2.5 PRÓBY KOŃCOWE – POMIARY ODBIOROWE

2.6 ODBIORY PRAC

- 2.6.1 Obowiązkiem Wykonawcy jest uzyskanie wszelkich wymaganych w OPZ dokumentów, które będą potrzebne do odbioru końcowego.
- 2.6.2 Do obowiązków Wykonawcy należy skompletowanie i przedstawienie Przedstawicielowi Zamawiającego dokumentów pozwalających na ocenę prawidłowego wykonania przedmiotu odbioru.
- 2.6.3 Prace nie zostaną uznane za odebrane, jeśli nie będą zgodne z Umową.
- 2.6.4 W ciągu 5 dni od upływu terminu na zawiadomienie, Zamawiający powinien przystąpić do czynności odbioru.
- 2.6.5 Potwierdzeniem wykonania Zakresu Prac wg Umowy będzie Protokół Odbioru Prac podpisany przez Zamawiającego po odbiorze spełniającym wymagania określone w OPZ oraz Umowie.
- 2.6.6 Datą odbioru danej części lub całości Prac jest dzień podpisania przez strony odpowiedniego Protokołu Odbioru Prac (częściowego/końcowego).

2.7 DOKUMENTACJA POWYKONAWCZA I KOŃCOWE DOKUMENTY Z REALIZACJI PRAC

- 2.7.1 Dokumentacja powykonawcza składa się z protokołów pomiarowych oraz z świadectwa legalizacji przyrządów.
- 2.7.2 Wykonawca dostarczy Zamawiającemu dokumentację odbiorową w wersji papierowej w wersji papierowej (2 kpl.) i elektronicznej (1 kpl – pendrive).

2.8 ZARZĄDZANIE ZADANIEM

Wykonawca zadania będzie przekazywał Zamawiającemu (Inspektor Nadzoru), w formie krótkiego spotkania, przed przeprowadzeniem serwisu urządzeń oraz po ich zakończeniu.

III. WYMAGANIA SZCZEGÓŁOWE DOTYCZĄCE PROJEKTOWANIA WYKONAWCZEGO

3.1 WYMAGANIA SZCZEGÓŁOWE WYKONANIA PROJEKTÓW WYKONAWCZYCH

Nie dotyczy

OPZ CZĘŚĆ II - OGÓLNA

IV. WYMAGANIA OGÓLNE DOTYCZĄCE REALIZACJI PRAC

4.1 WYMAGANIA OGÓLNE

- 4.1.1 Wymagania realizacyjne
Wszystkie prace wykonywane będą na polecenia pisemne wystawiane przez Zamawiającego.
- 4.1.1.1 Wszystkie materiały które będą wykorzystane do realizacji Prac muszą posiadać stosowne aprobaty, certyfikaty, świadectwa jakości lub atesty dopuszczenia do stosowania w Polsce, które po zakończeniu Prac stanowić będą integralną część dokumentacji powykonawczej.
- 4.1.1.2 Wykonawca zrealizuje wszystkie Prace zgodnie z:
 - a. założeniami OPZ,
 - b. z profesjonalną starannością,
 - c. zgodnie z przepisami BHP, przeciwpożarowymi, i ochrony środowiska.
- 4.1.1.3 Każdy wyrób i materiał przeznaczony do wbudowania, a dostarczony na miejsce Prac musi posiadać wszystkie niezbędne dokumenty dopuszczające do stosowania na rynku polskim m.in. stwierdzające jego pochodzenie, przydatność techniczną, spełnienie warunków wymagań BHP, ppoż. i Sanepidu (atesty, certyfikaty, poświadczenia, świadectwa jakości, zgodności, oceny ryzyka itp.) oraz normy jakości. W przypadku rusztowań, muszą one spełniać wymagania przepisów prawa i posiadać zatwierdzony projekt zgodnie przepisami w tym zakresie.
- 4.1.1.4 Wykonawca musi w swoim zakresie uwzględnić wszystkie koszty towarzyszące, które trzeba ponieść realizując Prace, między innymi koszty wywozu z terenu zakładu materiałów lub elementów odpadowych powstałych w wyniku prowadzonych Prac, z wyjątkiem złomu stalowego i metali kolorowych (który musi być pocięty w ramach kosztów Wykonawcy na elementy mieszczące się do kontenera) oraz oleju odpadowego.
- 4.1.1.5 Wykonawca podczas realizacji Prac zobowiązany będzie do prowadzenia swoich Prac w sposób umożliwiający poprawne funkcjonowanie zakładu podczas procesów produkcji energii.
- 4.1.2 Podstawowe obowiązki Wykonawcy w zakresie realizacji Prac
- 4.1.2.1 Przedstawienie Zamawiającemu listy pracowników z zaznaczeniem posiadanych przez nich uprawnień w zależności do charakteru realizowanych Prac (w tym energetycznych).
- 4.1.2.2 Przedstawienie sprawozdania z postępu Prac wg wymagań Zamawiającego.
- 4.1.2.3 Otwieranie poleceń pisemnych na wykonanie Prac.
- 4.1.2.4 Zapewnienie transportu elementów podlegających montażowi do miejsca ich montażu.
- 4.1.2.5 Wykonawca przed przystąpieniem do Prac na miejscu Prac dostarczy Przedstawicielowi Zamawiającego do akceptacji następujące dokumenty:
 - a. listę pracowników funkcyjnych z zaznaczonymi uprawnieniami (w tym energetycznymi) oraz wskazaniem osób dozoru Wykonawcy i określeniem ich funkcji,
 - b. listę pracowników funkcyjnych wyposażonych w telefony komórkowe i ich numery.
- 4.1.2.6 Wykonawca w czasie trwania Prac będzie zobowiązany do utrzymania porządku na terenie Prac. Po ukończeniu Prac Wykonawca usunie cały sprzęt Wykonawcy i pozostawi miejsce Prac czyste i uporządkowane.
- 4.1.2.7 Przed przystąpieniem do Prac, Przedstawiciel Wykonawcy dokona komisyjnego odbioru miejsca Prac.
- 4.1.2.8 Wykonawca oświadcza, że zastosuje się do obowiązku poddania kontroli przez Służby Ochrony Zamawiającego, osób i środków transportu, w związku z wwozem i wywozem materiałów i narzędzi oraz osób, w związku z badaniem stanu trzeźwości.
- 4.1.2.9 Wykonawca po podpisaniu Umowy zobowiązany jest uzyskać od służb ochrony Zamawiającego odpowiednie identyfikatory uprawniające do wejścia na teren realizacji Prac.
- 4.1.2.10 Każdy pracownik Wykonawcy, przebywający na terenie Zamawiającego, zobowiązany jest do noszenia identyfikatora przypiętego do wierzchniego ubrania w widocznym miejscu.
- 4.1.2.11 Wykonawca zobowiązany jest do niezwłocznego przekazania Zamawiającemu informacji o wypadkach przy Pracy i zdarzeniach prawie wypadkowych z udziałem pracowników Wykonawcy/Podwykonawców podczas Prac wykonywanych na terenie Zamawiającego do służb BHP oraz przedstawiciela strony Zamawiającego (Poleceniodawcy).
- 4.1.2.12 Wykonawca zobowiązany jest do wykonywania raportów i sprawozdań z wykonywanych przez siebie Prac na żądanie Zamawiającego, nie częściej niż raz w miesiącu.

4.1.3 Organizacja Prac

4.1.3.1 Organizacja miejsca Prac

- a. Przez miejsce Prac rozumie się cały teren, na którym będą prowadzone Prace wraz z zapleczem socjalno-sanitarnym dla potrzeb realizacji Prac.
- b. Wykonawca w każdej chwili umożliwi i ułatwi inspekcję Prac przedstawicielom Zamawiającego oraz innym (np. Państwowa Straż Pożarna, PIP (Państwowa Inspekcja Pracy), PINB itp.) organom kontrolnym.

4.1.3.2 Zabezpieczenie Terenu Prac

Nie dotyczy.

4.1.3.3 Porządek na Terenie Prac

Wykonawca zobowiązany jest do utrzymania miejsca Prac w należyтым porządku między innymi poprzez:

- a. składowanie (w wyznaczonych miejscach) materiałów służących do realizacji Prac,
- b. składowanie (w wyznaczonych miejscach) na paletach, w pojemnikach itp. elementów przeznaczonych do dalszej zabudowy (armatura, siłowniki, silniki, itp.),
- c. zachowanie porządku po zakończeniu Prac w każdym dniu,
- d. w trakcie i po wykonaniu Prac, Wykonawca jest zobowiązany do usuwania odpadów.

4.1.3.4 Gospodarka demontowanymi częściami z urządzeń i instalacji

- a. przewiduje się, że następujące demontowane urządzenia lub części i elementy urządzeń przeznaczone będą do odzyskania:

Tabela 2 Wykaz urządzeń, części lub elementów urządzenia przeznaczonych do odzyskania.

Lp.	Nazwa urządzenia, części lub elementu urządzenia	Jednostka miary (np. szt., kpl., itp)	Ilość	Pierwotne miejsce zamontowania
1.	Nie dotyczy			
2.				
3.				

- b. Wykonawca każdorazowo po demontażu ww. urządzeń, elementów lub części jest zobowiązany poinformować o tym osobę nadzorującą Prace ze strony Zamawiającego.

4.1.3.5 Spełnienie norm hałasu

Nie dotyczy,

4.1.3.6 Komunikacja na miejscu Prac

- a. Łączność telefoniczna - w celu zapewnienia sprawnej łączności na miejscu Prac, Zamawiający wymaga, aby Wykonawca wyposażył dozór techniczny (w szczególności mistrzów, koordynatorów i kierowników budowy) w telefony komórkowe. Przed przystąpieniem do Prac, Wykonawca przedstawi Zamawiającemu listę z wykazem numerów.

4.1.4 Szkolenia

Nie dotyczy

V. WYMAGANIA OGÓLNE DOTYCZĄCE PROJEKTOWANIA WYKONAWCZEGO

5.1 WYMAGANIA OGÓLNE

Nie dotyczy