

OPIS PRZEDMIOTU ZAMÓWIENIA

Remont stacji trafo
ST11-35 Gdańsk Odlewnia



Data opracowania: wrzesień 2024

1. Uwagi

1.1. Uwagi ogólne

- Wszyscy pracownicy muszą posiadać aktualne szkolenia BHP i przed przystąpieniem do pracy mieć odbyte szkolenia stanowiskowe.
- Prace mogą być prowadzone wyłącznie po uprzednim uzgodnieniu z Kierownikiem obiektu oraz Inspektorem Nadzoru.
- Remont budynku prowadzony będzie na czynnym obiekcie, z tego względu przestrzeń objęta remontem powinna być ogrodzona i właściwie zabezpieczona.
- Wszelkie prace należy prowadzić zgodnie z zasadami sztuki budowlanej, w oparciu o obowiązujące przepisy i normy, pod nadzorem osób uprawnionych i przy zachowaniu przepisów BHP.
- Prace budowlano-montażowe prowadzić pod stałym nadzorem osoby posiadającej uprawnienia do pełnienia samodzielnych funkcji w budownictwie.
- Wykonywane prace remontowe nie mogą spowodować przerwy w dostawie mediów, a jeżeli takie muszą nastąpić to tylko w uzgodnieniu z kierownictwem i poprzez zabezpieczenie instalacji i urządzeń na czas krótkotrwałej przerwy np. zasilenie urządzeń z innych obwodów.
- Stosowane materiały budowlane winny posiadać wymagane atesty, aprobaty i być dopuszczone do stosowania na terenie UE.
- Wykonawca jest odpowiedzialny za właściwe i zgodne z przeznaczeniem użycie materiałów.
- Wszystkie materiały, przed zastosowaniem muszą być skonsultowane i dopuszczone przez Inspektora Nadzoru. Wykonawca jest zobowiązany przed rozpoczęciem prac do przedstawienia atestów, aprobat i kart technicznych zaproponowanych przez siebie materiałów.
- Wszelkie nazwy zastosowanych materiałów w niniejszym opracowaniu mają wyłącznie charakter przykładowy. Inwestor nie narzuca konkretnych producentów. Wymaga się jednak zachowania parametrów nie gorszych od wymaganych.
- Szczegółowy zakres robot budowlanych określony jest w przedmiarze robót i niniejszym opracowaniu.
- Wykonawca ma obowiązek szczegółowo dokumentować postęp prac, a w szczególności prac ulegających zakryciu.
- Na każde żądanie Inspektora, Wykonawca bez zbędnej zwłoki przekaże sporządzaną przez siebie dokumentację.

1.2. Uwagi w zakresie prac z azbestem /jeśli dotyczy/

- Wykonawca oświadcza, że spełnia wymagania prawne w zakresie usuwania azbestu i ma wykwalifikowany personel.
- Wykonawca uzgodni plan BIOZ przed rozpoczęciem prac z Pracownikiem Biura BHP, Ppoż. i OŚ Zamawiającego.
- Szczegółowe wymagania dotyczące azbestu zawierają dokumenty:
 - ✓ „WYTYCZNE DOT. DEMONTAŻU, USUWANIA I PRAC NIEBEZPIECZNYCH PRZY AZBESCIE”
 - ✓ WYTYCZNE DOT SKŁADOWANIA I OZNAKOWANIA MIEJSCA SKŁADOWANIA AZBESTU
 - ✓ WYTYCZNE DOT ZAKOŃCZENIA PRAC Z AZBESTEM

- Odpady, w tym odpady z azbestu – Wykonawca będzie wytwórcą odpadu – dostarczy Zamawiającemu kopię KPO (Kart Przekazania Odpadu).
- Kierownik robót sporządzi oświadczenie o usunięciu azbestu i oczyszczeniu instalacji z pyłu azbestowego (wymagania w standardzie AZBEST),

2. Spis treści

1. Uwagi	2
1.1. Uwagi ogólne	2
1.2. Uwagi w zakresie prac z azbestem /jeśli dotyczy/	2
2. Spis treści	4
3. Wstęp.....	5
4. Remont dachu.....	6
4.1. Obróbka gzymsu, rynny, rury spustowe.....	6
4.2. Połąć dachu	7
4.2.1. Oczyszczenie, odtłuszczenie podłoża, ścięcie pęcherzy, likwidacja nierówności. ..	7
4.2.2. Wykonanie pokrycia z papy nawierzchniowej.....	7
4.2.3. Montaż obróbek blacharskich, rynien, rur spustowych.....	7
4.3. Attyka	7
4.4. Czerpnia	8
4.5. Odtworzenie instalacji odgromowej.....	9
5. Pozostałe roboty zewnętrzne	9
5.1. Remont gzymsu.....	9
5.2. Remont elewacji	11
5.3. Opaska.....	11
5.4. Cokół.....	12
5.5. Drzwi i kraty stalowe	12
5.6. Suszenie ścian	13
5.7. Prace porządkowe	14
6. Uwagi dla Oferentów	14
7. Uwagi końcowe.....	14
8. Dokumentacja fotograficzna	15

3. Wstęp

Przedmiotem opracowania jest wykonanie remontu stacji trafo ST11-35 Gdańsk Odlewnia.

Zakres robót obejmuje:

- demontaż wszystkich obróbek blacharskich, rur spustowych, instalacji odgromowej,
- wykonanie nowego pokrycia z papy,
- montaż obróbek blacharskich, rynien, rur spustowych,
- kompleksowy remont attyki,
- odtworzenie instalacji odgromowej,
- remont elewacji,
- remont gzymsu,
- remont opaski,
- naprawę cokołu,
- osuszanie ścian.

Uwaga: wszystkie obróbki blacharskie - blacha ocynkowana powlekana gr. min 0,5 mm, kolor brąz.



4. Remont dachu

Remont dachu polegać będzie na miejscowym wyrównaniu podłoża, oczyszczeniu pokrycia, usunięciu pęcherzy i położeniu jednej warstwy papy nawierzchniowej na istniejącym pokryciu.



4.1. Obróbka gzymsu, rynny, rury spustowe

Należy wykonać nowe obróbki blacharskie – obróbka gzymsu, wymienić rynny i rury spustowe.

Obróbki blacharskie należy zamontować w sposób stabilny i zapewniający odprowadzenie wody poza powierzchnie elewacji. Krawędź obróbki blacharskiej oddalona musi być od powierzchni elewacji ok. 5 cm.

Przyjąć szerokości rynien i rur spustowych identyczną jak dotychczas zamontowane.

Połączenia poszczególnych arkuszy blachy należy wykonywać przy pomocy rąbków stojących.

Zakres prac:

- demontaż papy na szerokości 50 cm wzdłuż krawędzi dachu,
- demontaż wszystkich obróbek, rur spustowych,
- uzupełnienie wylewki, gruntowanie,
- montaż nowych rynien, rur spustowych z PCV, pasa pod i nadrynnowego,
- uzupełnienie pasem papy krawędzi dachu /2x podkładowa/

4.2. Połąć dachu

Zakres prac:

4.2.1. Oczyszczenie, odłuszczenie podłoża, ścięcie pęcherzy, likwidacja nierówności.

4.2.2. Wykonanie pokrycia z papy nawierzchniowej.

Należy użyć pap wyłącznie z włókniną poliestrową. Jako papę wierzchniego krycia użyć szybki profil SBS gr. 5.2 mm. Papę układać pasami równolegle do okapu. Papę należy układać zgodnie ze sztuką dekarską, dbając o zachowanie odpowiednich szerokości zakładów.

Szerokość zakładu podłużnego 10 cm, poprzecznego 15 cm. Zakłady powinny być wykonywane zgodnie z kierunkiem spływu wody. Zakłady należy wykonywać ze szczególną starannością. Zgrzewy należy wykonać używając wałka dociskowego. Po ułożeniu kilku rolek i ich wystudzeniu należy sprawdzić prawidłowość wykonania zgrzewów. Miejsca źle zgrzane należy podgrzać (po uprzednim odchyleniu papy) i ponownie skleić. W poszczególnych warstwach arkusze papy powinny być przesunięte względem siebie tak aby zakłady (zarówno podłużne, jak i poprzeczne) nie pokrywały się. Aby uniknąć zgrubień papy na zakładach, zaleca się przycięcie narożników układanych pasów papy leżących na spodzie zakładu pod kątem 45°.

Zamontować kominki wentylacyjne.

Kominki montować zgodnie ze sztuką i zasadami montażu kominków wentylacyjnych. Kominków nie należy montować w odległości mniejszej niż 1,0 m od kominów, ogniomurów, deflektorów i innych elementów nadbudowy dachu. Przyjmuje się że jeden kominiek obejmuje obszar ok. 20 m² dachu.

4.2.3. Montaż obróbek blacharskich, rynien, rur spustowych

Należy wykonać nowe obróbki blacharskie, pas nadrynnowy, podrynnowy, wymienić rynny.

Rynny i rury wykonać z PCV, pozostałe obróbki - użyć blachy ocynkowanej gr. 0,5 mm powlekanej.

Dla osiągnięcia najlepszych rezultatów, powierzchnia gzymsu powinna zostać oddzielona od blachy przy pomocy warstwy izolacyjnej. Połączenia poszczególnych arkuszy blachy należy wykonywać przy pomocy rąbków stojących.

Obróbki blacharskie należy zamontować w sposób stabilny i zapewniający odprowadzenie wody poza powierzchnie elewacji. Krawędź obróbki blacharskiej oddalona musi być od powierzchni elewacji ok. 5 cm.

Przyjąć szerokości rynien i rur spustowych identyczną jak dotychczas zamontowane.

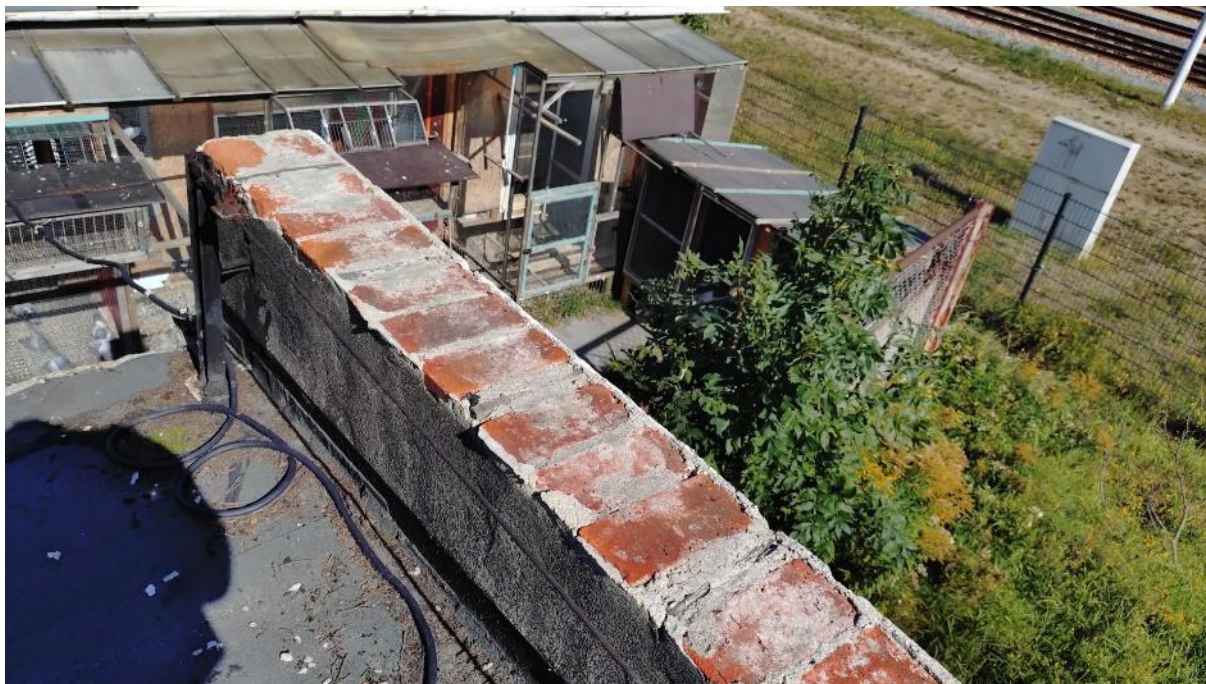
4.3. Attyka

Ściany attyki w tym momencie nie posiadają obróbki.

Ścianka attyki ma być w całości zaizolowana papą nawierzchniową. Papę należy wsunąć maksymalnie na ile to będzie możliwe pod obróbkę blacharską oraz wywinąć na dach zachowując odpowiedni zakład. Należy pamiętać, aby zachować odpowiednią kolejność wykonywania zakładów.

Zakres prac obejmuje:

- demontaż papy ze ścian attyki,
- skucie odwarstwiających się tynków,
- uzupełnienie zaprawy w poziomie,
- uzupełnienie tynków,
- montaż płyty OSB gr. 22 mm,
- montaż nowej obróbki blacharskiej z blachy ocynkowanej powlekanej,
- wyłożenie papą nawierzchniową ścian attyki, należy maksymalnie podsunąć papę pod obróbkę górną i dołem wywinąć na dach zachowując odpowiedni zakład.



4.4. Czerpnia

Czerpnia wymaga kompleksowego remontu.

Dach czerpni wyremontować identycznie jak dach stacji. Na krawędziach zastosować obróbkę blacharską krawędziową. Wyremontować gzyms.

Zakres prac obejmuje:

- demontaż papy,
- remont wylewki,
- pokrycie daszku dwiema warstwami papy: podkładowa i nawierzchniowa,
- remont gzymsu,
- montaż krawędziowej obróbki blacharskiej,
- remont elewacji poprzez skucie odwarstwiającego się tynku, uzupełnienie tynku, gruntowanie, malowanie,



4.5. Odtworzenie instalacji odgromowej

Zgodnie z wytycznymi normy PN-EN 62305-2 dla obiektów budowlanych wymagających ochrony podstawowej w niniejszym obiekcie należy wymienić instalację odgromową.

Należy ODTWORZYĆ instalację według dotychczasowego układu.

Na dachach należy wykonać zwody poziome i pionowe niskie z drutu ocynk $\phi 8$. Zwody poziome prowadzić na wspornikach betonowych. Elementy instalacji łączyć ze sobą zaciskami krzyżowymi lub przelotowymi. Metalowe rynny na dachu połączyć z instalacją zaciskami rynnowymi. Zwody pionowe prowadzić za pomocą wsporników kotwionych w murze.

Wszystkie roboty muszą być wykonane zgodnie z wymaganiami odpowiednich norm oraz „Warunków Technicznych Wykonania i Odbioru Robót Budowlano-Montażowych – Część V- Instalacje elektryczne. Roboty elektryczne mogą być wykonywane wyłącznie przez osoby posiadające aktualne uprawnienia wydane w tym celu przez odpowiednią jednostkę (SEP, OIGE).

5. Pozostałe roboty zewnętrzne

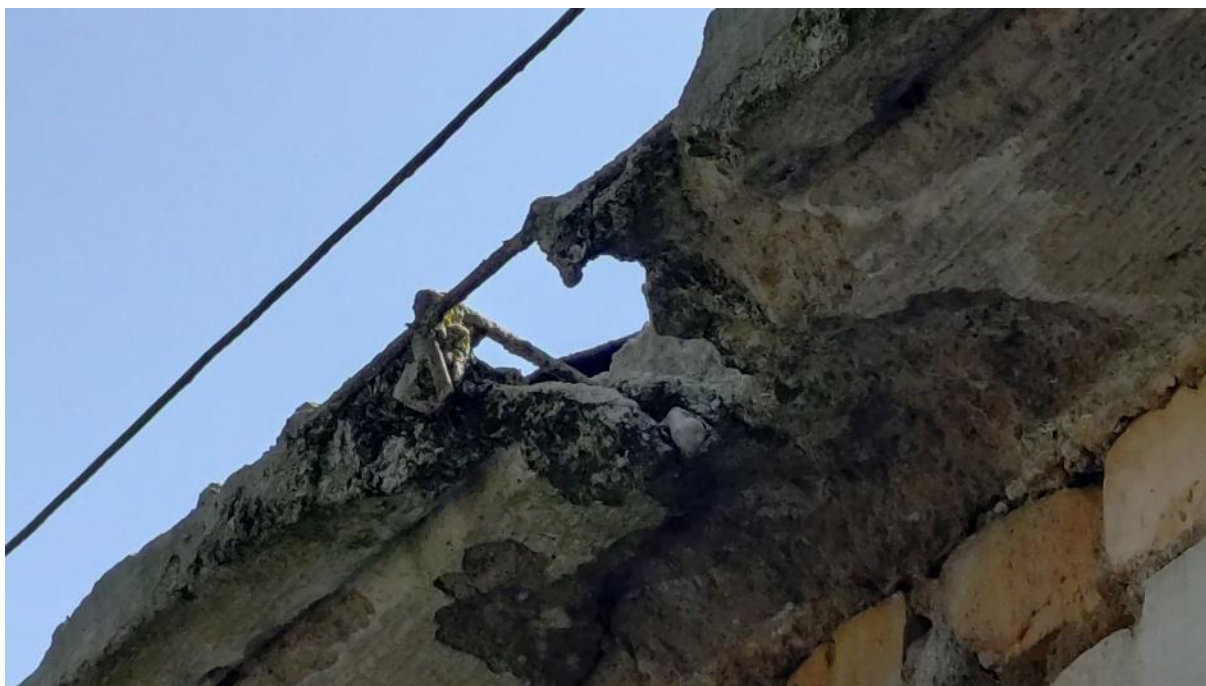
5.1. Remont gzymsu

Gzyms jest w bardzo złym stanie i wymaga kompleksowego remontu.

Zakres prac obejmuje:

- skucie tynków od spodu, skucie odwarstwień od góry,

- oczyszczenie z pyłu, resztek zaprawy, betonu, oczyszczenie wystającego zbrojenia,
- deskowanie gzymsu z podstemplowaniem,
- naprawa / uzupełnienie gzymsu zaprawą naprawczą do betonu
/w opracowaniu przyjęto system Ceresit CD25, ale Wykonawca może przyjąć dowolny system o parametrach nie gorszych niż zaproponowany/,
- uzupełnienie tynku od spodu,
- montaż deski czołowej, obróbki blacharskiej i rynny /ten zakres wliczony w remoncie dachu/,



5.2. Remont elewacji

Należy skuć odwarstwiający się tynk, odpylić ściany, oczyścić, uzupełnić tynk i pomalować farbą elewacyjną.

Zakres prac:

- skucie odwarstwiającego się tynku – około 30%,
- oczyszczenie, odpylenie elewacji,
- uzupełnienie tynków,
- gruntowanie,
- malowanie farbą elewacyjną.



5.3. Opaska

W celu prawidłowego odprowadzenia wody, należy wykonać nową opaskę wokół budynku.

Opaskę należy wykonać z płytek chodnikowych 50x50x7 cm ułożonych na warstwie betonu gr. 15 cm. Zastosować obrzeże 25x6 cm.

Zakres prac do wykonania:

- demontaż istniejącej opaski /opaska występuje tylko na niewielkiej części/,
- wykonanie koryta o szerokości około 60 cm na głębokość 20 cm,
- montaż obrzeża 25x6 cm.
- wykonanie podsypki piaskowej gr. 5 cm.
- wykonanie warstwy z półsuchego betonu o grubości 15 cm.
- montaż płytek chodnikowych 50x50x7 cm.



5.4. Cokół

Należy odtworzyć cokół.

Zakres prac do wykonania:

- skucie pasami tynku z oczyszczeniem,
- gruntowanie,
- uzupełnienie tynku zaprawą,
- malowanie farbą hydrofobową.



5.5. Drzwi i kraty stalowe

Drzwi wymagają remontu, poza tym drzwi i kraty stalowe wymagają czyszczenia i malowania.

Przyjęto, że naprawa drzwi polegać będzie na wymianie blachy w pasie dolnym.

Zakres prac:

- naprawa wraz z wymianą i uzupełnieniem elementów drzwi metalowych - elementy zardzewiałe i przegnite /odcięcie zniszczonych elementów wpasowanie i

spawanie nowych wraz z ściągnięciem skrzydeł i ponownym ich założeniem z dopasowaniem/

- oczyszczenie drzwi i krat,
- dwukrotne malowanie farbą drzwi i krat /drzwi malować dwustronnie/



5.6. Suszenie ścian

Z uwagi na zalanie ścian przez brak obróbek, przewiduje się ich suszenie nagrzewnicami spalinowymi.

Należy zastosować nagrzewnice z odprowadzeniem spalin.

5.7. Prace porządkowe

Zdemontowany podczas prac gruz, papa muszą być na bieżąco usuwane z terenu prowadzonych robót. Nie dopuszcza się bezpodstawnego dłuższego niż to konieczne składowania tych odpadów w pobliżu budynku i najbliższym otoczeniu.

Odpady muszą być usuwane do odpowiednich kontenerów, a po ich wypełnieniu natychmiast wywiezione przez uprawnione firmy w celu utylizacji.

Zgodnie z ustawą o odpadach **Wykonawca** przejmuje **odpowiedzialność** za wytworzone w czasie realizacji zadania **odpady**, ich segregację, transport, składowanie i **utylizację**, oraz zobowiązuje się do przestrzegania wydanych w tym zakresie przepisów, a na żądanie Zamawiającego zobowiązany jest przedstawić stosowne dowody dotyczące składowania i **utylizacji**.

6. Uwagi dla Oferentów

6.1. Oferent w kalkuluje w cenę wszelkie dodatkowe czynności które są niezbędne do prawidłowego wykonania robót zgodnie z technologią i sztuką budowlaną, a nie zostały uwzględnione w przedmiarze, a także wszelkie czynności pomocnicze związane z wykonywanymi pracami, takie jak:

- wykonanie zabezpieczenia urządzeń, miejsca prowadzonych prac, itp.
- montaż i demontaż rusztowań, zwyżek, podnośników,
- oczywiste czynności wymagane przez technologię robót jak: czyszczenie, mycie, odtłuszczenie powierzchni, gruntowanie,
- wszelkie prace porządkowe jak: zmycie, usunięcie odpadów, wywiezienie i utylizacja wszelkich odpadów,

6.2. Czynności, o których mowa powyżej nie dotyczą robót dodatkowych i robót których nie dało się przewidzieć na etapie przygotowywania przedmiaru i niniejszego opracowania.

6.3. Oferent jest zobowiązany do powiadomienia Zamawiającego o zauważonych rozbieżnościach, nieścisłościach, różnicach pomiędzy przedmiarem a niniejszym opracowaniem.

6.4. Oferent uprawniony jest do zadawania pytań związanych z przyjętą technologią i zakresem będącym przedmiotem zamówienia.

7. Uwagi końcowe

Szczegóły dotyczące wymaganej dokumentacji powykonawczej zostaną przedstawione na etapie zamówienia.

8. Dokumentacja fotograficzna



