

Załącznik nr 2 do projektu Umowy

Chronione

Wymagania, sposób organizacji pracy i dodatkowe ustalenia zapewniające bezpieczne wykonywanie czynności powierzonych w ruchu Zakładu Górniczego.

określone pomiędzy PGE GiEK S.A. – Oddział Kopalnia Węgla Brunatnego Bełchatów zwaną dalej Zamawiającym,

a , zwanym dalej Podmiotem, zawarte na podstawie Umowy.

I. Służby ruchu. Podmiot do realizacji zadania zapewnia właściwe służby ruchu w tym:

1. Osoby kierownictwa i dozoru ruchu, którymi są niżej wymienieni pracownicy Podmiotu/Zamawiającego*

.....
Nazwisko i imię, stanowisko, stwierdzenie kwalifikacji

.....
Nazwisko i imię, stanowisko, stwierdzenie kwalifikacji

* niepotrzebne skreślić

2. Koordynację ze strony Podmiotu/Zamawiającego* nad prowadzonymi robotami pełnić będzie:

a.
Nazwisko i imię, stanowisko, nr telefonu

b.
Nazwisko i imię, stanowisko, nr telefonu

c.
Nazwisko i imię, stanowisko, nr telefonu

d.
Nazwisko i imię, stanowisko, nr telefonu

e.
Nazwisko i imię, stanowisko, nr telefonu

f.
Nazwisko i imię, stanowisko, nr telefonu

g.
Nazwisko i imię, stanowisko, nr telefonu

h.
Nazwisko i imię, stanowisko, nr telefonu

i.
Nazwisko i imię, stanowisko, nr telefonu

j.
Nazwisko i imię, stanowisko, nr telefonu

k.
Nazwisko i imię, stanowisko, nr telefonu

l.
Nazwisko i imię, stanowisko, nr telefonu

m.

Nazwisko i imię, stanowisko, nr telefonu

n.

Nazwisko i imię, stanowisko, nr telefonu

o.

Nazwisko i imię, stanowisko, nr telefonu

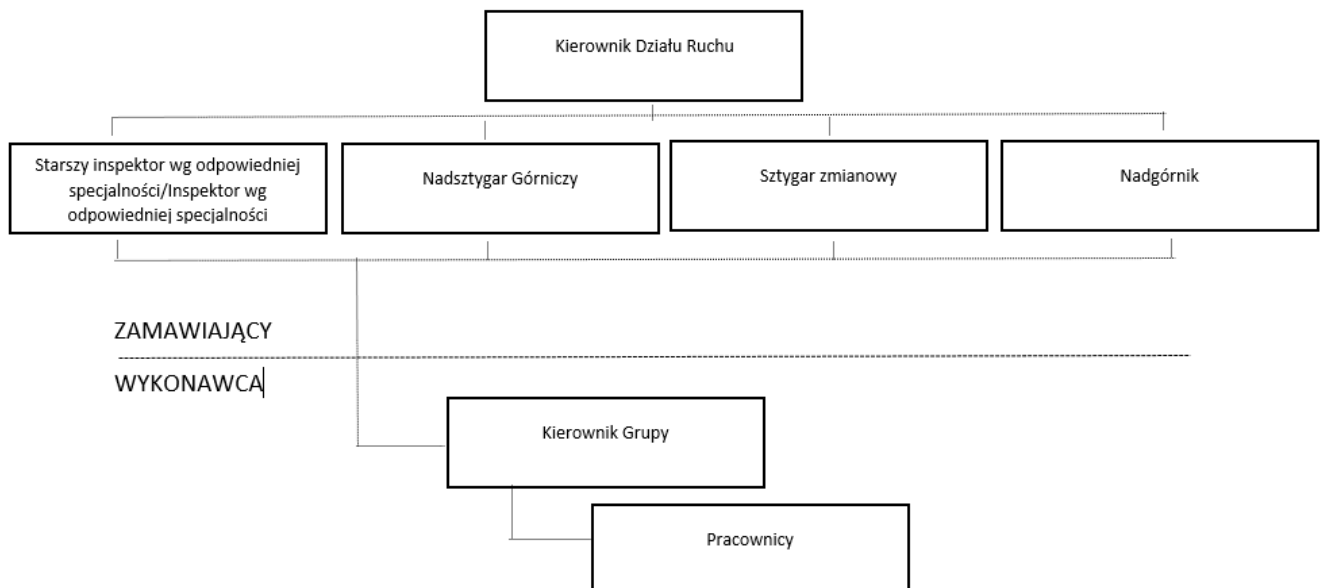
*niepotrzebne skreślić

3. Do zadań koordynatora należy m.in.
- ustalanie z wykonawcami zakresu, kolejności i miejsca wykonywania prac w taki sposób, aby prowadzenie prac przez pracowników jednego pracodawcy nie stwarzało zagrożenia pracownikom innych pracodawców,
 - uzgadnianie terminu rozpoczęcia i zakończenia prac,
 - zapewnienie współpracy osób kierujących pracami zespołów i osób nadzorujących te prace,
 - okresowe kontrole dokonanych ustaleń i uzgodnień z zakresu bhp oraz przestrzegania przez pracowników przepisów i zasad bhp i ppoż.
4. Koordynację ze strony Podmiotu/Zamawiającego* w zakresie bhp, zgodnie z art.208 Kodeksu Pracy, pełnić będzie:

.....
Nazwisko i imię, stanowisko, nr telefonu

*niepotrzebne skreślić

5. Do zadań koordynatora w zakresie bhp należy m.in.:
- określenie występujących zagrożeń i ustalanie właściwego systemu zabezpieczeń zbiorowych oraz środków i sprzętu ochrony indywidualnej,
 - ustalanie z podwykonawcami rozmieszczenia na terenie wykonywanych prac znaków bezpieczeństwa, informacyjnych, ostrzegawczych itp.,
 - okresowe kontrole dokonanych ustaleń i uzgodnień z zakresu bhp oraz przestrzegania przez pracowników przepisów i zasad bhp i ppoż.
6. Do uprawnień koordynatora i koordynatora w zakresie bhp należy m.in. wstrzymanie prac w przypadku nieprzestrzegania obowiązujących przepisów i zasad bhp, szczególnie w razie wystąpienia bezpośredniego zagrożenia życia lub zdrowia pracowników.
7. Osoby wymienione w rozdziale I pkt: 1,2 i 4 są zobowiązane za pisemnym potwierdzeniem przyjąć do wiadomości i stosowania ustalenia umowy wraz z załącznikami.
8. W przypadku zmiany osoby wymienionej w rozdziale I pkt: 1,2 i 4 należy niezwłocznie, pisemnie zawiadomić drugą stronę umowy.
9. Zgodnie z wymogami art. 121 ust. 3 Prawa geologicznego i górniczego schemat organizacyjny przedstawia się następująco:



II. Niezbędne środki materialne i techniczne umożliwiające bezpieczne wykonywanie robót

1. Podmiot odpowiada za zapewnienie niezbędnych środków materialnych i technicznych do realizacji ww. zadania:
- środki transportu do dowozu pracowników i materiałów na stanowiska pracy,

- b. maszyny i urządzenia niezbędne do wykonania zadania,
 - c. narzędzia, sprzęt i środki ochrony indywidualnej pracowników, zgodnie z obowiązującymi w tym zakresie przepisami oraz egzekwowanie ich stosowania,
 - d. wyposażenie w odpowiedni sprzęt gaśniczy,
 - e. zapewnienie pracownikom instrukcji stanowiskowych oraz instrukcji bezpiecznego wykonywania prac, zgodnie z obowiązującymi przepisami,
 - f. wyposażenie pracowników w identyfikatory,
 - g. utylizowanie odpadów lub przemieszczenie ich z placu budowy do właściwego miejsca składowania, wskazanego przez Zamawiającego,
 - h. posiadanie stałej łączności radiowej bądź telefonicznej ze służbami nadzoru Zamawiającego.
2. Podmiot przekaze Zamawiającemu wykaz używanego przez niego przy realizacji umowy sprzętu transportowego, technologicznego i urządzeń oraz uzyska dla niego wymagane przepustki.
 3. W celu kontroli ilości wwożonych i wywożonych elementów rusztowań nie będących własnością Oddziału, należy:
 - a. wystawić przepustkę materiałową (Załącznik 1 do INST 15577). Przepustkę wystawia komórka organizacyjna Oddziału, dla której kontrahent realizuje usługę. Do wystawienia przepustki upoważnione są osoby odpowiedzialne za realizację umowy oraz spełniające zasady określone w INST 15577,
 - b. treść przepustki musi zawierać informacje o miejscu dostarczenia lub wywożenia oraz właścicielu rusztowania.
 4. Pracownicy Podmiotu obsługujący sprzęt transportowy, technologiczny i urządzenia (kierowcy i operatorzy), zobowiązani są znać obowiązujący w Zakładzie Górniczym KWB „Bełchatów” „Regulamin ruchu”.

III. Przeszkolenie pracowników w zakresie znajomości przepisów i zasad bezpieczeństwa i higieny pracy, w tym bezpiecznego wykonywania powierzonych im czynności

1. Podmiot powierzy wykonanie prac w Zakładzie Górniczym KWB „Bełchatów” wyłącznie pracownikom którzy posiadają:
 - a. wymagane kwalifikacje lub potrzebne umiejętności do wykonywania tych prac,
 - b. dostateczną znajomość przepisów oraz zasad bezpieczeństwa i higieny pracy potwierdzoną posiadaniem aktualnego zaświadczenia o odbyciu szkolenia w dziedzinie bezpieczeństwa i higieny pracy,
 - c. aktualne badania lekarskie oraz inne badania stwierdzające brak przeciwwskazań do wykonywania pracy na określonym stanowisku.
2. Zamawiający umożliwi osobom kierownictwa i dozoru ruchu Podmiotu zapoznanie się z odpowiednią częścią Planu Ruchu Zakładu Górniczego KWB „Bełchatów”.
3. Zamawiający poinformuje Podmiot o zagrożeniach i podjętych działaniach w przyjęty obustronnie sposób, np. dokonując stosownych zapisów w dzienniku budowy lub książce poleceń.
4. Zamawiający przekaze Podmiotowi odpowiednie do wykonywanych robót, wewnętrzne akty i instrukcje bezpiecznego wykonywania prac, do zapoznania się i stosowania w celu prawidłowej realizacji prac w ruchu Zakładu Górniczego KWB „Bełchatów”.
5. Zamawiający będzie informował Podmiot o wprowadzonych zmianach lub nowych uregulowaniach wewnętrznych, mających istotny wpływ na bezpieczeństwo robót i ruch Zakładu Górniczego KWB „Bełchatów”.
6. Podmiot przeszkoli pracowników w zakresie wprowadzonych zmian lub nowych uregulowań.
7. Szkolenie wstępne dla swoich pracowników organizuje Podmiot.
8. Dział BHP Zamawiającego, zgodnie z listą pracowników przedstawioną przez Podmiot, będzie prowadził szkolenie pracowników z zakresu występujących zagrożeń dla bezpieczeństwa i zdrowia pracowników na terenie Zakładu Górniczego KWB „Bełchatów” oraz sposobów ochrony przed tymi zagrożeniami. Dokumentem potwierdzającym odbycie ww. szkolenia jest zaświadczenie wydawane pracownikowi Podmiotu.
9. Ww. przeszkolenie jest podstawowym warunkiem podjęcia pracy przez pracowników Podmiotu w ruchu Zakładu Górniczego KWB „Bełchatów”.
10. Podmiot zobowiązany jest do:
 - a. przeprowadzenia we własnym zakresie pozostałych obowiązujących go szkoleń dla pracowników: instruktaży stanowiskowych, szkoleń okresowych – zgodnie z zapisami:
 - a. *Rozporządzenia Ministra Gospodarki i Pracy z dnia 27 lipca 2004 r. w sprawie szkolenia w dziedzinie bezpieczeństwa i higieny pracy (Dz.U. z 2004 r., Nr 180, poz. 1860 z późn. zm.),*
 - b. i innych obowiązujących przepisów w tym zakresie,
 - b. szkolenia osób kierownictwa i dozoru ruchu oraz pracowników w zakresie prowadzenia instruktażu stanowiskowego,
 - c. szkolenia pracowników w zakresie udzielania pierwszej pomocy.
11. Podmiot zobowiązany jest do niezwłocznego zawiadamiania Zamawiającego w sposób ustalony przez Zamawiającego o każdym wypadku śmiertelnym, ciężkim, zbiorowym lub zgonie naturalnym, a zgodnie z obowiązującymi uregulowaniami – o każdym innym wypadku zaistniałym w Zakładzie Górniczym, jak również o

związanych z ruchem Zakładu Górniczego KWB „Bełchatów” niebezpiecznych zdarzeniach, stwarzających zagrożenie życia, zdrowia ludzkiego lub bezpieczeństwa powszechnego.

12. Podmiot zobowiązany jest do przesyłania do Działu BHP Zamawiającego w nieprzekraczalnym terminie do ostatniego dnia miesiąca (lub do 1 dnia roboczego następnego miesiąca, jeżeli ostatni dzień jest wolny od pracy) danych dotyczących wypadków zaistniałych w danym miesiącu na terenie Zakładu Górniczego KWB „Bełchatów” według obowiązującego wzoru „Zawiadomienia...” zawartego w Instrukcji Kierownika Ruchu Zakładu Górniczego INST 15594 oraz pełnej dokumentacji powypadkowej dotyczącej każdego zaistniałego wypadku w Zakładzie Górniczym KWB „Bełchatów”, niezwłocznie po zakończeniu postępowania powypadkowego.

IV. Ocena i udokumentowanie ryzyka zawodowego

1. Podmiot wykonujący w zakresie swojej działalności zawodowej czynności w ruchu Zakładu Górniczego KWB „Bełchatów” zobowiązany jest do:
 - a. oceny i udokumentowania ryzyka zawodowego występującego na stanowiskach pracy pracowników zatrudnionych w ruchu Zakładu Górniczego KWB „Bełchatów”, uwzględniającego wszystkie czynniki środowiska pracy występujące przy wykonywanych pracach oraz sposoby wykonywania prac,
 - b. poinformowania pracowników o tym ryzyku,
 - c. stosowania niezbędnych rozwiązań i środków profilaktycznych zmniejszających to ryzyko.

V. Sposób organizacji pracy i dodatkowe ustalenia

1. Terenem działania Podmiotu wykonującego pracę będzie:
Teren działania Oddziału KWB Bełchatów łącznie z Zakładem Górniczym KWB „Bełchatów”.
2. Dokumenty stanowiące podstawę realizacji prac zawartych w umowie, w ruchu Zakładu Górniczego KWB „Bełchatów” to:
 - a. Plan Ruchu Zakładu Górniczego,
 - b. Dokument Bezpieczeństwa,
 - c. projekt techniczny aktualizowany w trybie nadzoru autorskiego,
 - d. inne dokumenty regulujące prowadzenie prac, zatwierdzone przez KRZG Zamawiającego.
3. Podmiot prowadzić będzie prace na terenie Zakładu Górniczego KWB „Bełchatów” w terminie ” w terminie od daty zawarcia umowy do 31.12.2025 w godzinach 24/24.
Do realizacji zadania Podmiot przewiduje zatrudnienie 2 pracowników.
4. Każdy pracownik Podmiotu przebywający na terenie Zamawiającego zobowiązany jest poddać się kontroli na żądanie pracowników Służby Ochrony lub na żądanie osób kierownictwa i dozoru ruchu Zakładu Górniczego KWB „Bełchatów”.
5. Każdy pracownik Podmiotu przebywający na terenie Zamawiającego w czasie prowadzenia akcji ratowniczej (zgodnie z wewnętrznymi uregulowaniami) podlega kierującemu akcją ratowniczą. Każdy pracownik Podmiotu w czasie prowadzenia akcji ratowniczej zobowiązany jest wykonywać polecenia i zadania kierującego akcją.
6. Dodatkowo do obowiązków Zamawiającego należy:
 - a. w zależności od potrzeb, dostarczenie Podmiotowi projektu technicznego robót lub innych niezbędnych dokumentów,
 - b. przekazanie Podmiotowi placu budowy o rozmiarach i stanie umożliwiającym bezpieczne prowadzenie robót,
 - c. wskazanie dróg dojazdowych do placu budowy, obszaru lub innego miejsca wykonywania pracy,
 - d. wskazanie punktów poboru energii elektrycznej, wody oraz innych czynników niezbędnych do prawidłowej realizacji robót oraz jeśli zaistnieje konieczność miejsc składowania odpadów, w tym nadmiaru mas ziemnych,
 - e. przekazywanie i przyjmowanie na każdej zmianie informacji o stanie prac,
 - f. w przypadku samodzielnego dysponowania przez Zamawiającego sprzętem Podmiotu służącym do przewozu pracowników lub materiałów i innych prac, odpowiedzialność za zgodne z zasadami BHP dysponowanie i nadzór nad sprzętem ponosi Zamawiający. Odpowiedzialność rozpoczyna się z chwilą dojazdu sprzętu do dysponenta.
7. Dodatkowo do obowiązków Podmiotu należy:
 - a. stosowanie się w całości do obowiązków określonych w Ustawie z dnia 9 czerwca 2011 r. Prawo geologiczne i górnicze, a także we wszystkich przepisach wykonawczych do wymienionej Ustawy,
 - b. prowadzenie prac zgodnie z Planem Ruchu Zakładu Górniczego KWB „Bełchatów” oraz zgodnie z innymi obowiązującymi w czasie realizacji robót przepisami,
 - c. zapewnienie pracownikom instrukcji stanowiskowych oraz instrukcji bezpiecznego wykonywania prac, zgodnie z obowiązującymi przepisami,
 - d. wyposażenie pracowników w identyfikatory, których wzór określi Zamawiający,
 - e. prowadzenie udokumentowanych kontroli stanu technicznego i sposobu wykorzystywania obiektów, maszyn i urządzeń w postaci okresowych badań i przeglądów,

- f. prowadzenie przez osoby kierownictwa i dozoru ruchu przynajmniej raz podczas każdej zmiany roboczej, inspekcji obsadzonych stanowisk pracy wymienionych w Dokumentie Bezpieczeństwa Zamawiającego i ich dokumentowania w ustalony sposób oraz przestrzeganie przepisów dotyczących ochrony środowiska naturalnego,
- g. ustalanie, jeśli zachodzi taka potrzeba, składu komisji odbioru w celu dopuszczenia urządzenia mechanicznego, niezbędnego do wykonywania prac objętych umową do ruchu oraz przekazywanie Zamawiającemu dokumentów z tym związanych,
- h. w przypadku robót wiertniczych – opracowanie Projektu Geologiczno–Technicznego Otworu (PGTO) i przedkładanie go Zamawiającemu,
- i. wykonywanie, w zależności od potrzeb, we własnym zakresie systematycznych pomiarów, w zakresie technologii i środowiska pracy,
- j. zagospodarowanie ewentualnego nadmiaru mas ziemnych i uporządkowanie placu budowy po zakończeniu prac,
- k. dowożenie pracowników oraz materiałów na miejsce pracy własnymi środkami transportu.

VI. Prowadzenie ewidencji osób

1. Podmiot prowadzi ewidencję osób przebywających w Zakładzie Górniczym KWB „Bełchatów” przez wskazanie imienia i nazwiska oraz stanowiska służbowego – art. 117 pkt 3 Prawo geologiczne i górnicze oraz przekazuje tę informację do Zmianowego Inżyniera Ruchu /TZC/ - tel. 4902.
2. Podmiot przekazuje do Zamawiającego informacje o ilości pracowników i osób dozoru, zatrudnionych na każdej zmianie roboczej – na pierwszej zmianie w dniach roboczych do koordynatora, a na II i III zmianie oraz w dniach wolnych od pracy do Zmianowego Inżyniera Ruchu /TZC/ – tel. 4902.
3. Osoby dozoru ruchu wymienione w rozdziale I pkt 1 odpowiedzialne za pracowników wykonujących pracę na danej zmianie, po jej zakończeniu, powinny potwierdzić opuszczenie przez podległych pracowników stanowisk pracy lub przekazać osobom dozoru ruchu następnej zmiany informację o pracownikach, którzy pozostali na stanowisku pracy w celu jej dokończenia, podając przewidziany czas opuszczenia tych stanowisk.

VII. Ustalenia końcowe

1. W przypadku pojawienia się nowych obowiązków, wynikających z aktualizacji lub zmiany przepisów wykonawczych, do niniejszego załącznika należy wprowadzić aneks uzupełniający.
2. Podmiot ponosi całkowitą odpowiedzialność za wykonanie powierzonych mu obowiązków, zgodnie z przepisami zawartymi w *Ustawie Prawo geologiczne i górnicze* oraz w *rozporządzeniach wykonawczych do Ustawy*.
3. W przypadku nieprzestrzegania przez Podmiot zobowiązań ujętych w niniejszym załączniku, KRZG ma prawo wstrzymania robót w całości lub w części, aż do czasu usunięcia nieprawidłowości lub zastrzega sobie prawo odstąpienia od umowy w trybie natychmiastowym, z winy Podmiotu.
4. Zamawiający zastrzega sobie prawo kontroli organizacji pracy, warunków bezpieczeństwa i higieny pracy oraz zabezpieczeń ekologicznych na terenie Zakładu Górniczego KWB „Bełchatów”, związanych z placem budowy.
5. Warunkiem zatrudnienia przez Podmiot podwykonawcy do realizacji zadań wynikających z umowy jest uzyskanie zgody KRZG. Tryb uzyskania zgody na zatrudnienie podwykonawcy wymaga ze strony Podmiotu:
 - a. formy pisemnej,
 - b. określenia zleczanych podwykonawcy robót oraz miejsca ich prowadzenia,
 - c. określenia przewidywanego czasu ich realizacji,
 - d. przejęcia odpowiedzialności za pracowników podwykonawcy, wynikających z „Wymagań, sposobu organizacji pracy i dodatkowych ustaleń zapewniających bezpieczne wykonywanie czynności powierzonych w ruchu Zakładu Górniczego”, przez osoby kierownictwa i dozoru ruchu wymienione w rozdziale I pkt 1 i 2.
6. W sprawach nieuregulowanych w niniejszym załączniku obowiązuje *Kodeks cywilny*.
7. Zmiany niniejszego załącznika wymagają formy aneksu pod rygorem jego nieważności, z wyłączeniem sytuacji opisanej w rozdziale I pkt 8.

Kierownik Ruchu Zakładu Górniczego
KWB „Bełchatów”
Zamawiającego:

Podmiot: