

**„Odtworzenie pomieszczeń szatni w budynku BUT dla PGE GiEK SA  
Oddział Elektrownia Turów”.**

## **1. Szczegółowy zakres prac (Wykonawcy).**

- 1.1. Prace ogólnobudowlane w swoim zakresie obejmują wykonanie remontów pomieszczeń sanitariatów i łazni w budynku BUT na obiektach budowlanych elektrowni.
- 1.2. Prace będą prowadzone w pomieszczeniach natrysków, umywalni, szatnia mężczyzn, Pomieszczenie WC oraz korytarz łączący ww. pomieszczenia:
- pomieszczenie Łazni – powierzchnia 11,8 m<sup>2</sup>,
  - pomieszczenie umywalni - powierzchnia 12,2 m<sup>2</sup>,
  - szatnia - powierzchnia 156 m<sup>2</sup>,
  - pomieszczenie WC – powierzchnia 10,7 m<sup>2</sup>,

## **2. Zakres prac Zamawiającego**

Zamawiający udostępni Wykonawcy, w terminach uzgodnionych przez strony dokumentację techniczną uznaną przez Strony za niezbędną do realizacji Umowy.

## **3. Opis ogólny.**

W ramach odtworzenia pomieszczeń należy wykonać:

- 3.1. Pomieszczenia łazni (na rzucie kolor żółty)
- rozbiórka posadzki i ścian (do wysokości 30 cm pow. ostatecznego poziomu podłogi) dzielących kabiny prysznicowe (ścianki kabin prysznicowych w całości)
  - przygotowanie podłoża do położenia terakoty do wysokości 30 cm pow. ostatecznego poziomu podłogi.
  - wymiana kanalizacji w podłodze – założeni odpływów liniowych oraz nowej instalacji wody zasilającej prysznic.
  - odtworzenie ściany dzielącej z instalacją wodną i ułożeniem płytek ceramicznych
  - wykonanie przegród prysznicowych z laminatu kompaktowego HPL.
  - założenie nowej armatury
  - oczyszczenie ścian i wykonanie powłok malarskich wodoodpornych (od poziomu płytek ściany pionowe i sufity)
  - ułożenie nowych płytek ceramicznych na posadzce, ścianach pionowych (do poziomu istniejącej ok.30 cm)
- 3.2. Umywalnia (na rzucie kolor pomarańczowy)

- oczyszczenie ścian i wykonanie powłok malarskich wodoodpornych (od poziomu płytek ściany pionowe i sufity)
- odtworzenie (wymiana) odpływów z umywalek
- wymiana skrzydeł drzwi, malowanie futryn

### 3.3. Szatnia mężczyzn (na rzucie kolor niebieski) i korytarz

- oczyszczenie ścian i wykonanie powłok malarskich wodoodpornych (od poziomu płytek ściany pionowe i sufity)

### 3.4. WC męskie (na rzucie kolor pomarańczowy)

- oczyszczenie ścian i wykonanie powłok malarskich wodoodpornych (od poziomu płytek ściany pionowe i sufity)
- wymiana skrzydeł drzwi, malowanie futryn.

## 4. Wymagania Zamawiającego.

### 4.1. Wymagania ogólne:

- Prace na obiekcie prowadzone będą zgodnie z „Instrukcją organizacji bezpiecznej pracy w PGE GiEK S.A. Oddział Elektrownia Turów” (IV/A/60 O).

Prace wykonywane na instalacjach energetycznych prowadzone będą na podstawie pozwolenia pisemnego wykonania pracy. Prace na obiektach przy urządzeniach niezaliczanych do instalacji energetycznych, prowadzone będą na podstawie pozwoleń wykonania pracy.

**Wykonawca** zapewni osoby posiadające ważne świadectwo kwalifikacyjne właściwe dla zakresu prac i rodzaju instalacji energetycznych, przy których będzie wykonywana praca na stanowisku dozoru bądź eksploatacji.

- **Wykonawca** zapewni Kierownika robót wymaganego do planowania, organizacji, kierowania, prowadzenia Dziennika Robót, inspekcji i dokonywania odbiorów. Kierownik robót będzie posiadał odpowiednie kwalifikacje, uprawnienia budowlane oraz aktualne potwierdzenia przynależności do Izby Budowlanej.
- Przed przystąpieniem do realizacji Prac pracownicy Wykonawcy bezwzględnie muszą przejść szkolenia BHP zgodnie z Rozporządzeniem Ministra Gospodarki i pracy z dnia 27 lipca 2004 r w sprawie szkolenia w dziedzinie bezpieczeństwa i higieny pracy (Dz.U. nr 180 poz. 1860), tj. w zakresie obejmującym szkolenie podstawowe i szkolenia okresowe oraz instruktaż ogólny i stanowiskowy zgodnie z ramowymi programami, stosownie do stanowiska pracy i zakresu obowiązków
- Prace prowadzone będą zarówno przy czynnych jak i unieczynnionych instalacjach. W każdym z przypadków należy przewidzieć zastosowanie zabezpieczeń ochronnych dla instalacji w obiektach.
- Wszystkie urządzenia i materiały konieczne do wykonania Prac dostarcza **Wykonawca**.  
Wykonawca dostarczy wszystkie inne, niewymienione w punkcie 2, materiały niezbędne do wykonania Prac tak, aby wykonać Prace zgodnie z Umową.  
Wszystkie materiały i urządzenia, jakie mają zastosowanie do Prac mają być nowe, nieużywane.  
Wraz z Dostawą należy przekazać DTR-ki, dokumentację dopuszczeniową (certyfikaty, deklaracje zgodności), atesty, kopie gwarancji, dokumentację z prób i sprawdzeń;

#### 4.2. Wymagania dotyczące wykonania prac:

#### 4.3. Wymagania dotyczące terminu realizacji:

- Prace wymagające obecności pracowników Zamawiającego należy wykonać w Dni robocze od 7<sup>00</sup> do 15<sup>00</sup>. Praca w innym czasie wymaga uzgodnienia ich z Zamawiającym.

#### 4.4. Wymagania dotyczące odbiorów

- Prace uznaje się za wykonane zgodnie ze Specyfikacją Techniczną i wymaganiami Zamawiającego, jeżeli nastąpił pozytywny komisyjny odbiór prac.
- Zakończenie Prac będących przedmiotem odbioru **Wykonawca** stwierdza wpisem do Dziennika Robót.
- Do obowiązków **Wykonawcy** należy skompletowanie i przedstawienie Przedstawicielowi Zamawiającego dokumentów pozwalających na ocenę prawidłowego **Wykonania** przedmiotu odbioru, a w szczególności: Dziennik Robót, obmiarów Prac, niezbędnych świadectw, kontroli jakości i certyfikatów oraz dokumentacji powykonawczej jeśli będzie przez Zamawiającego wymagana.
- Odbiór dokonywany jest przez Przedstawicieli Zamawiającego przy udziale Wykonawcy. Z czynności odbioru sporządzany jest Protokół Odbioru. Protokół odbioru musi zawierać między innymi: datę odbioru, ocenę, jakości wykonanych prac. Protokół Odbioru musi być podpisany przez przedstawicieli Zamawiającego i Wykonawcę. Protokół Odbioru jest podstawą do wystawienia faktury.
- Prace podlegają następującym etapom odbioru, dokonywanym przez Przedstawiciela Zamawiającego przy udziale Wykonawcy:
  - (1) Odbiór Końcowy (Protokół odbioru).

### 5. Dokumenty wewnętrzne Zamawiającego

- „Instrukcja organizacji bezpiecznej pracy w PGE GiEK S.A. Oddział Elektrownia Turów” (IV/A/60/O; IV/A/60/S);
- „Regulamin Ratownictwa Elektrowni Turów ( I/P/12)”;
- „Instrukcja Systemu Bezpieczeństwa PGE GiEK S.A. Oddział Elektrownia Turów” INST 21525 B .

Wyżej wymienione dokumenty wewnętrzne zostaną udostępnione po podpisaniu Umowy w wersji elektronicznej /płyta CD/. Wykonawca po zakończeniu Prac zwróci przekazane materiały. Z udostępnienia i zwrotu sporządzone zostaną protokoły.

Ponadto u Inspektorów Nadzoru (przedstawiciela Zamawiającego) dokumenty, o których mowa powyżej będą dostępne w wersji papierowej.

### 6. Podstawowe wymagania Zamawiającego dotyczące dostępu i przebywania na terenie Zamawiającego, ochrony środowiska, ochrony przeciwpożarowej i bhp:

#### • Dostęp do Terenu

Wykonawca zobowiązany jest do przestrzegania wszystkich postanowień „Instrukcji systemu bezpieczeństwa w PGE GiEK S.A. Oddział Elektrownia Turów” oraz wykonywania wszelkich

poleceń dotyczących porządku i bezpieczeństwa wydawanych przez umundurowanych pracowników służby ochrony elektrowni.

Wykonawca w pełnym zakresie odpowiada za zachowanie pracowników swoich oraz swoich podwykonawców.

W szczególności Wykonawca zastosuje się do

- (1) obowiązku poddania się wszystkich jego pracowników oraz pracowników jego podwykonawców kontroli, środków transportu, osób i ich bagażu, w związku z wwozem i wywozem bądź wnoszeniem i wynoszeniem materiałów i narzędzi dokonywanej przez Służby Ochrony Zamawiającego.
- (2) obowiązku poddania się wszystkich jego pracowników oraz pracowników jego podwykonawców kontroli dokonywanej przez Służby Ochrony Zamawiającego w związku z badaniem stanu trzeźwości, realizacji Podstawowych Wymagań i zasad wynikających z „Instrukcji systemu bezpieczeństwa w PGE GiEK S.A. Oddział Elektrownia Turów” określonych w punktach 7.1.a) i 7.1.b) niniejszej Specyfikacji Technicznej.

**b) Wejście na teren Elektrowni Turów**

- (1) Do wejścia na teren Elektrowni Turów upoważnia przepustka tymczasowa wyłącznie za jednoczesnym okazaniem dowodu osobistego lub innego dokumentu potwierdzającego tożsamość, zaopatrzonego w fotografię bądź karta SKD w przypadku zasadności jej wydania.
- (2) Zabrania się udostępniania przepustek tymczasowych i kart SKD osobom trzecim.
- (3) Przepustki Tymczasowe wydawane przez Biuro Przepustek, na podstawie pisemnych wniosków.
- (4) Wnioski o wydanie przepustek sporządzają i podpisują wyłącznie kierownicy podmiotu będącego wykonawcą umowy zawartej z PGE GiEK S. A. lub osoby przez nich upoważnione. Sporządzenie wniosku jest jednocześnie oświadczeniem sporządzającego, o przeszkoleniu pracowników wym. we wniosku w zakresie obowiązujących w Elektrowni Turów przepisów porządkowych oraz przepisów BHP. Wniosek parafuje właściwy kierownik projektu, inspektor nadzoru bądź kierownik Komórki Organizacyjnej zlecającej wykonanie prac, podając jednocześnie numer umowy i czas jej realizacji, a następnie przesyła do pracownika właściwego ds. ochrony.
- (5) W zapotrzebowaniu na wystawienie przepustki należy podać:
  - nazwę podmiotu, który ma zawartą umowę,
  - nazwę podmiotu zatrudniającego pracownika,
  - dane personalne pracownika: nazwisko i imię, datę urodzenia, serię i nr dowodu osobistego (lub innego dokumentu tożsamości), adres zamieszkania,
  - numer umowy bądź umów, przy realizacji, których zatrudniony będzie pracownik,
  - czas, na jaki dana osoba będzie zatrudniona na terenie ELT.
- (6) Okres ważności przepustki nie może być dłuższy niż 6 miesięcy. Po upływie tego okresu Biuro Przepustek może przedłużyć ważność przepustki tymczasowej zgodnie z procedurą opisaną powyżej.

- (7) Odbiór przepustki jest kwitowany przez pracownika własnoręcznym podpisem. Przepustki mogą również odbierać za pokwitowaniem kierownicy danych firm lub na podstawie pisemnego upoważnienia wyznaczona przez nich osoba.
- (8) W odniesieniu do kart SKD powyższe zasady stosuje się odpowiednio z tym zastrzeżeniem, że karta SKD wydawana jest na czas realizacji zadań przez określonego pracownika
- (9) Po zakończeniu prac Wykonawca musi rozliczyć się (zwrócić do biura przepustek) z przepustek tymczasowych i kart SKD wydanych Jego pracownikom.

**c) Wjazd pojazdów na teren Elektrowni Turów**

- (1) Jednorazowy wjazd pojazdów zewnętrznych na teren Elektrowni Turów odbywa się na podstawie Przepustki strefowej ze stosowną adnotacją, wydanej przez Biuro Przepustek, Dowódcę Zmiany Specjalistycznej Uzbrojonej Formacji Ochronnej (SUFO) lub wyznaczonego na jego polecenie pracownika SUFO. Zezwolenie na wjazd nie uprawnia do parkowania na terenie elektrowni.
- (2) Kierowcom pojazdów podmiotów zewnętrznych wykonujących stale prace na terenie Elektrowni Turów, które na czas wykonywania zadań muszą parkować w strefie kontrolowanego przebywania, pracownik właściwy ds. ochrony, na wniosek inspektora nadzoru, kierownika Projektu lub kierownik Komórki Organizacyjnej zlecającej wykonanie prac może wydać Identyfikator – (Kartę Parkingową) ważny z przepustką tymczasową lub kartą SKD.
- (3) Wniosek o wydanie Identyfikatora z propozycją miejsca parkowania w obrębie przekazanego do dyspozycji terenu sporządza kierownik danej firmy.
- (4) Miejsce parkowania pojazdów, o których mowa w pkt 7.1.b (2) ustala i wskazuje w uzgodnieniu z Kierownikiem Wydz. Ratownictwa Technicznego (ds. bezpieczeństwa pożarowego) oraz Szefem Ochrony, kierownik Komórki Organizacyjnej, na rzecz której zadanie jest realizowane, kierownik Projektu bądź właściwy inspektor nadzoru.
- (5) Naruszanie przepisów dotyczących parkowania pojazdów na terenie Elektrowni Turów może spowodować cofnięcie zezwolenia na wjazd i parkowanie.

**d) Wnoszenie/wwożenie i wynoszenie/wywożenie materiałów**

- (1) Wnoszenie/wwożenie na teren Elektrowni Turów oraz wynoszenie/wywożenie z terenu Elektrowni Turów materiałów do produkcji, materiałów inwestycyjnych, półfabrykatów, narzędzi, sprzętu biurowego, środków trwałych itp. zwanych dalej materiałami i urządzeniami odbywa się na podstawie Przepustki materiałowej wystawionej przez uprawnionych inspektorów nadzoru Elektrowni Turów, bądź specyfikacji sporządzanej przy wjeździe na teren Elektrowni.
- (2) Podstawą do wywiezienia materiałów i urządzeń – składników majątkowych firm obcych wykonujących prace na terenie Elektrowni Turów są przepustki materiałowe wystawione przez uprawnionych inspektorów nadzoru Elektrowni Turów.
- (3) Narzędzia i urządzenia pomocnicze stanowiące własność firm obcych wykorzystywane na terenie Elektrowni Turów winny być trwale oznakowane w sposób umożliwiający identyfikację ich właściciela.

**e) Przebywanie na terenie**

- (1) Pracownicy wykonawcy i jego podwykonawców obowiązani są, w czasie przebywania na terenie Elektrowni Turów, do posiadania przy sobie przepustki tymczasowej wraz z dokumentem tożsamości (dopuszcza się kserokopię). W przypadku posiadania karty SKD, pracownik zobowiązany jest do noszenia jej w sposób widoczny na wierzchniej odzieży.
- (2) Zabroniony jest wstęp na teren Elektrowni Turów osób będących w stanie nietrzeźwości bądź po spożyciu alkoholu, a także wnoszenie lub spożywanie alkoholu na terenie Elektrowni Turów.
- (3) Pracownicy wykonawcy i podwykonawców zobowiązani są do przebywania w miejscu pracy, bądź w drodze do i z miejsca wykonywania pracy, ubrani w ubrania robocze i kaski opisane w sposób jednoznacznie identyfikujący wykonawcę lub podwykonawcę.
- (4) Ustawienie na terenie Elektrowni Turów pomieszczeń (szafek, skrzyń, pakamer, kontenerów itp.), o ile nie znajdują się one na terenie przekazanym wykonawcy, wino być wcześniej uzgodnione z właściwym inspektorem nadzoru. Winny one być opisane pod rygorem ich usunięcia, przekazania innym użytkownikom lub likwidacji, po uprzedniej likwidacji znajdujących się tam przedmiotów. Opis powinien zawierać co najmniej nazwę podmiotu użytkującego, nazwisko osoby bezpośrednio odpowiedzialnej i kontaktowy numer telefonu do osoby posiadającej klucze do pomieszczenia.
- (5) Elektrownia Turów zastrzega sobie prawo przeprowadzania wrywkowej kontroli wszystkich pomieszczeń pod kątem legalności przechowywania materiałów oraz właściwego przechowywania i zabezpieczenia materiałów niebezpiecznych.

f) **Ochrona środowiska w czasie wykonywania Prac**

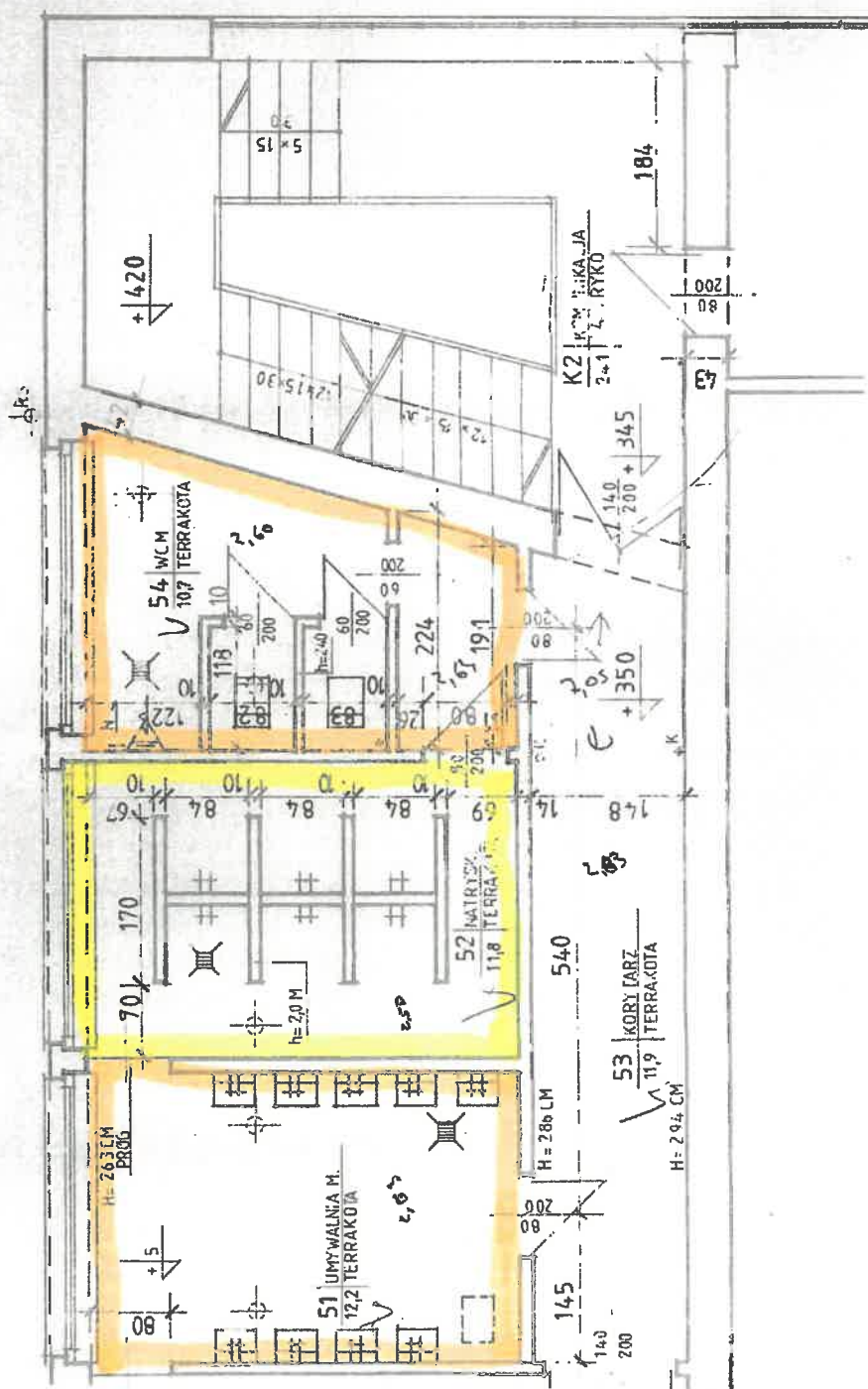
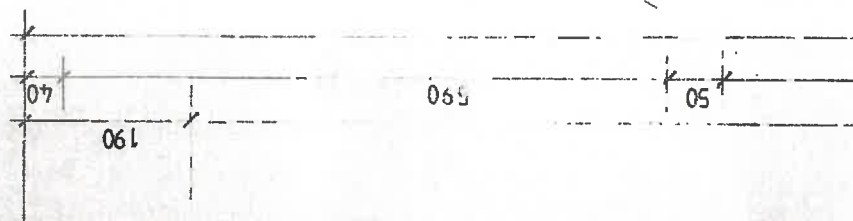
- (1) W związku z wdrożeniem w Elektrowni Turów Systemu Zarządzania Środowiskowego wg normy PN-EN ISO 14001, Wykonawcy oraz firmy mające siedziby na terenie Zamawiającego zobowiązane są do postępowania zgodnie z Ustawą z dnia 27 kwietnia 2001 r. Prawo ochrony środowiska oraz Ustawą z dnia 14 grudnia 2012 r. o odpadach.
- (2) Szczegółowe zapisy dotyczące gospodarka odpadami zapisano w Umowie oraz w załączniku nr .....

g) **Ochrona zdrowia lub życia oraz przeciwpożarowa.**

Wykonawca zobowiązany jest do przestrzegania:

- „Instrukcji organizacji bezpiecznej pracy w PGE GiEK S.A. Oddział Elektrownia Turów” (IV/A/60/O),
- Regulamin Ratownictwa Elektrowni Turów (I/P/12),

Wyżej wymienione dokumenty wewnętrzne zostaną udostępnione po podpisaniu Umowy w wersji elektronicznej /płyta CD/. Wykonawca po zakończeniu robót zwróci przekazane materiały. Ponadto u Inspektorów Nadzoru (przedstawiciela Zamawiającego) dokumenty, o których mowa powyżej będą dostępne w wersji papierowej.



296	1,14	640	281	2,27	285	1,14	283	1,40	283	1,40	283
283	1,43	283	1,5	283	283	1,01	283	1,40	283	1,40	283
8217											

