



PGE Dystrybucja S.A.

Nr kontrahenta 0604826

UMOWA nr 21-IO/UP/00016/1

o przyłączenie do sieci dystrybucyjnej obiektu - Zakład wytwarzania energii – moduł parku energii (nazywanym i oznaczanym dalej: farma fotowoltaiczna Sokolniki Suche, elektrownia fotowoltaiczna lub elektrownia), lokalizacja: gmina Wieniawa, miejscowość Sokolniki Suche, dz. nr 663, 664.

W dniu 04 MAJ 2022 r. w m. Skarżysko-Kamienna pomiędzy PGE Dystrybucja Spółka Akcyjna z siedzibą w Lublinie, adres: 20-340 Lublin, ul. Garbarska 21A, Oddział Skarżysko-Kamienna z siedzibą w Skarżysku-Kamiennej, Al. Marsz. J. Piłsudskiego 51, 26-110 Skarżysko-Kamienna, nr tel.: +48 41 252 67 90, fax: +48 41 252 63 15, adres e-mail: sekretariat.os@pgedystrybucja.pl, wpisana do rejestru przedsiębiorców prowadzonego przez Sąd Rejonowy Lublin-Wschód w Lublinie z siedzibą w Świdniku, VI Wydział Gospodarczy pod nr KRS: 0000343124, NIP: 9462593855, REGON: 060552840, kapitał zakładowy: 9 729 424 160,00 zł w pełni opłacony, reprezentowana przez:

Wojciech Nita - Dyrektor Generalny Oddziału Skarżysko-Kamienna
zwaną w dalszej treści umowy „PGE Dystrybucja S.A.”,
adres do korespondencji: PGE Dystrybucja S.A. Oddział Skarżysko-Kamienna, 26-110 Skarżysko-Kamienna, Al. Marsz. J. Piłsudskiego 51,

a

została zawarta umowa o następującej treści:

§ 1 . PRZEDMIOT UMOWY

1. Przedmiotem umowy jest przyłączenie do sieci dystrybucyjnej PGE Dystrybucja S.A. instalacji źródła wytwórczego należącej do Podmiotu Przyłączanego, zakwalifikowanego do III grupy przyłączeniowej, o mocy przyłączeniowej źródła wytwórczego 0,8298 MW i mocy przyłączeniowej potrzeb własnych 0,01 MW, zgodnie z warunkami przyłączenia nr 21-IO/WP/00016 z dnia 10-06-2021 r., stanowiącymi Załącznik nr 1 do umowy.
2. Podmiot Przyłączany określa planowaną ilość:
 - a) wprowadzonej do sieci PGE Dystrybucja S.A. energii elektrycznej (netto) w wysokości 815 MWh,
 - b) pobieranej energii elektrycznej w wysokości 35 MWh rocznie.
3. Strony ustalają miejsce dostarczania energii elektrycznej: zaciski prądowe łącznika napowietrznego na połączeniu z linią SN relacji Przysucha - Wieniawa od strony instalacji Wytwórcy. Miejsce dostarczania energii elektrycznej stanowi jednocześnie miejsce rozgraniczenia własności sieci dystrybucyjnej PGE Dystrybucja S.A. i instalacji Podmiotu Przyłączanego.
4. Miejsce zainstalowania układu pomiarowo-rozliczeniowego: stacja transformatorowa SN/nN Wytwórcy.
5. Strony ustalają termin przyłączenia do dnia – 31-01-2024 r.
6. Strony ustalają termin dostarczenia po raz pierwszy do sieci energii elektrycznej wytworzonej w instalacji do dnia 01-03-2024 r.

§ 2 . OBOWIĄZKI PGE DYSTRYBUCJA S.A.

PGE Dystrybucja S.A. zobowiązuje się do:

- 1) realizacji przyłączenia instalacji Podmiotu Przyłączanego poprzez wykonanie zadań określonych w warunkach przyłączenia dla PGE Dystrybucja S.A., do miejsca dostarczania energii elektrycznej, w terminie do dnia przyłączenia, przy czym termin ten zostanie dochowany pod warunkiem, że Podmiot Przyłączany wykona w terminie obowiązki określone w § 3 pkt 5) i 6),
- 2) dokonania odbioru końcowego robót i sporządzenia protokołu końcowego odbioru robót,
- 3) wystawienia faktury w przedmiocie opłaty za przyłączenie,
- 4) podania napięcia do miejsca dostarczania energii elektrycznej.

§ 3 . OBOWIĄZKI PODMIOTU PRZYŁĄCZANEGO

Podmiot Przyłączany zobowiązuje się do:

- 1) zrealizowania własnym kosztem i staraniem zadań określonych w warunkach przyłączenia dla Podmiotu Przyłączanego, od miejsca dostarczania energii elektrycznej, zgodnie z obowiązującymi przepisami i normami, w terminie do dnia przyłączenia,
- 2) niezwłocznego powiadomienia PGE Dystrybucja S.A. o wszelkich zmianach dotyczących tytułu prawnego do obiektu będącego przedmiotem przyłączenia, w tym również zmian przeznaczenia terenu wpływającego na realizację obiektów Podmiotu Przyłączanego,
- 3) zgłoszenia do dnia przyłączenia gotowości do wykonania przyłączenia. Do zgłoszenia należy dołączyć oświadczenie o wykonaniu instalacji zgodnie z obowiązującymi przepisami, podpisane przez wykonawcę instalacji i Podmiot Przyłączany. Wzór ww. oświadczenia dostępny jest w siedzibie PGE Dystrybucja S.A. oraz na stronie internetowej PGE Dystrybucja S.A.,
- 4) nieodpłatnego udostępnienia PGE Dystrybucja S.A. swojej nieruchomości w celu budowy i rozbudowy sieci elektroenergetycznej zgodnie z wydanymi warunkami przyłączenia, jak również do zapewnienia dostępu, wraz z niezbędnym sprzętem, do urządzeń stanowiących własność PGE Dystrybucja S.A. znajdujących się na nieruchomości Podmiotu Przyłączanego w celu usunięcia awarii, kontroli, przeglądu, modernizacji oraz dostępu do układu pomiarowo – rozliczeniowego,
- 5) dostarczenia do PGE Dystrybucja S.A. prawomocnej decyzji pozwolenia na budowę obiektu wymienionego w tytule umowy, lub innego dokumentu wymaganego ustawą Prawo budowlane, o ile zgodnie z przepisami istnieje konieczność jego uzyskania, nie później niż 7 miesięcy przed terminem przyłączenia. Dostarczenie ww. dokumentu może warunkować rozpoczęcie realizacji robót budowlanych – montażowych przez PGE Dystrybucja S.A.,
- 6) powiadomienia PGE Dystrybucja S.A. w formie pisemnej o gotowości do budowy elektrowni fotowoltaicznej, w terminie nie późniejszym niż 7 miesięcy przed upływem terminu określonego w §1 ust. 5 umowy,
- 7) zawarcia umowy obejmującej swoim zakresem świadczenie usługi dystrybucji i sprzedaży energii elektrycznej (umowy kompleksowej) albo umowy o świadczenie usługi dystrybucji energii elektrycznej oraz umowy sprzedaży energii elektrycznej na potrzeby własne, najpóźniej w terminie 30 dni od wydania przez PGE Dystrybucja S.A. Podmiotowi Przyłączanemu dokumentu „Potwierdzenie możliwości świadczenia usługi dystrybucji energii elektrycznej i określenia parametrów technicznych dostaw.” W umowie zostaną przyjęte następujące czasy trwania przerw w dostarczaniu energii elektrycznej: jednorazowa przerwa planowana 16 godz., jednorazowa przerwa nieplanowana 24 godz., łączny czas przerw planowanych w ciągu roku 35 godz., łączny czas przerw nieplanowanych w ciągu roku 48 godz. Podmiot Przyłączany może wskazać inny podmiot uprawniony do zawarcia ww. umowy lub umów. Podstawą do zawarcia ww. umowy / umów jest „Potwierdzenie możliwości świadczenia usługi dystrybucji energii elektrycznej i określenia parametrów technicznych dostaw”, które PGE Dystrybucja S.A. wydaje niezwłocznie po dokonaniu odbioru robót, otrzymaniu opłaty za przyłączenie i pozyskaniu oświadczenia, o którym mowa w pkt 3),
- 8) zawarcia umowy dystrybucji z PGE Dystrybucja S.A., na podstawie której będzie prowadzony przesył energii elektrycznej wyprodukowanej w źródle wytwórczym przez sieć PGE Dystrybucja S.A. W umowie zostanie ujęty zapis: „W przypadku wystąpienia przeciążeń sieci dystrybucyjnej i/lub przesyłowej lub jej awarii, PGE Dystrybucja S.A. lub PSE S.A. ma prawo żądać ograniczenia ze skutkiem natychmiastowym generacji energii wprowadzanej do sieci dystrybucyjnej przez Podmiot Przyłączany – do czasu ustania przyczyny przeciążenia lub awarii. Jeżeli Podmiot Przyłączany nie dostosuje się do powyższego żądania, instalacja elektryczna Podmiotu Przyłączanego zostanie odłączona od sieci dystrybucyjnej do czasu ustania przyczyny ograniczenia. Ograniczenia wynikające z faktu ograniczenia lub całkowitego wyłączenia generacji energii z przyczyn wskazanych wyżej nie dają Podmiotowi Przyłączanemu żadnych podstaw do wysuwania roszczeń wobec PGE Dystrybucja S.A.". Wykonywanie powołanej umowy nastąpi pod warunkiem uzyskania koncesji na wytwarzanie energii elektrycznej. Podmiot Przyłączany może wskazać inny podmiot uprawniony do zawarcia ww. umowy. Zawarcia umowy sprzedaży energii elektrycznej wytworzonej w źródle ze spółką obrotu prowadzącą działalność w zakresie sprzedaży energii elektrycznej. Podstawą do zawarcia ww. umów jest „Potwierdzenie możliwości świadczenia usługi dystrybucji energii elektrycznej i określenia parametrów technicznych dostaw”, które PGE Dystrybucja S.A. wydaje niezwłocznie po dokonaniu odbioru robót, otrzymaniu opłaty za przyłączenie i pozyskaniu oświadczenia, o którym mowa w pkt 3),
- 9) zawiadomienia PGE Dystrybucja S.A. o zawarciu umowy kompleksowej i umowy sprzedaży energii elektrycznej zarówno na potrzeby własne, jak i wprowadzania energii elektrycznej do sieci PGE Dystrybucja S.A.,
- 10) utrzymywania właściwego stanu technicznego należących do niego instalacji i urządzeń elektrycznych w nieruchomości/lokalu/budynku, do którego ma być dostarczana energia elektryczna, utrzymywania właściwych warunków użytkowania urządzeń do pomiaru zużycia energii elektrycznej, w tym zabezpieczenia układu pomiarowego przed uszkodzeniem lub utratą,
- 11) zakupu i zainstalowania własnym kosztem i staraniem układu pomiarowo – rozliczeniowego energii elektrycznej, zgodnie z warunkami przyłączenia oraz do pokrywania kosztów związanych z utrzymaniem miejsca, w którym układ ten będzie zainstalowany.
- 12) ustanowienia na rzecz PGE Dystrybucja S.A. i dostarczenia do PGE Dystrybucja S.A., w terminie 30 dni od dnia powiadomienia Podmiotu Przyłączanego przez PGE Dystrybucja S.A. o przystąpieniu do robót budowlanych objętych przedmiotem Umowy, zabezpieczenia w formie: gwarancji bankowej, ubezpieczeniowej, akredytywy lub depozytu pieniężnego na rachunku bankowym wskazanym przez PGE Dystrybucja S.A., w wysokości która zostanie ustalona

przez PGE Dystrybucja S.A. po opracowaniu dokumentacji projektowej, jako zabezpieczenie wierzytelności PGE Dystrybucja S.A. stanowiących opłatę za przyłączenie oraz nakładów poniesionych na realizację przyłączenia. Wstępna wielkość nakładów ustalona jest w Załączniku nr 5. Powiadomienie, o którym mowa powyżej, nastąpi po opracowaniu przez PGE Dystrybucja S.A. dokumentacji projektowej. Zabezpieczenie będzie obejmować termin o 60 dni dłuższy niż termin przyłączenia. Ustanowienie zabezpieczenia w formie innej niż depozyt pieniężny wymaga uprzedniego uzgodnienia i akceptacji warunków oraz treści takiego zabezpieczenia przez PGE Dystrybucja S.A. Dla zabezpieczenia, którego ustanowienie wymaga uprzedniego określenia kalendarzowego okresu ważności jego obowiązywania, okres ten zostanie przyjęty w oparciu o przewidywany termin wykonania umowy. W przypadku przesunięcia faktycznych terminów realizacji umowy, w tym w ramach aneksu, Podmiot Przyłączany przedłuży okres ważności zabezpieczenia na dalszy wymagany okres realizacji umowy. W przypadku nieprzedłużenia lub niewniesienia nowego zabezpieczenia przez Podmiot Przyłączany – najpóźniej na 21 dni przed upływem okresu ważności dotychczasowego zabezpieczenia – PGE Dystrybucja S.A. może zmienić formę zabezpieczenia na depozyt pieniężny poprzez skorzystanie z dotychczasowego zabezpieczenia, w tym w szczególności poprzez realizację gwarancji bankowej lub ubezpieczeniowej. Wszelkie koszty związane z ustanowieniem, przedłużeniem i przedstawieniem zabezpieczenia do PGE Dystrybucja S.A. obciążają Podmiot Przyłączany.

§ 4 . OPŁATA ZA PRZYŁĄCZENIE

- 1.
- 2.
- 3.
4. Treść „Taryfy dla energii elektrycznej PGE Dystrybucja S.A.” dostępna jest na stronie internetowej www.pgedystrybucja.pl oraz w siedzibie i oddziałach PGE Dystrybucja S.A.

§ 5 . DANE KONTAKTOWE

Przedstawicielami Stron upoważnionymi do wymiany danych i informacji w trakcie realizacji niniejszej umowy oraz podejmowania ustaleń koordynacyjnych są:

Ze strony Podmiotu Przyłączanego	Ze strony PGE Dystrybucja S.A.
	<p style="text-align: center;">Punkt Obsługi Klienta Dystrybucyjnego nr tel. +48 41 252 67 90</p>

§ 6 . WARUNKI ROZWIĄZANIA I ODSTĄPIENIA OD UMOWY

1. Umowa może być rozwiązana w drodze zgodnego porozumienia Stron.
2. PGE Dystrybucja S.A. przysługuje prawo odstąpienia od niniejszej umowy, na mocy oświadczenia o odstąpieniu złożonego nie później niż w terminie 90 dni od daty:
 - a) powzięcia informacji o utracie przez Podmiot Przyłączany tytułu prawnego do nieruchomości,
 - b) upływu 30-dniowego terminu – wyznaczonego Podmiotowi Przyłączanemu przez PGE Dystrybucja S.A. na realizację konkretnych obowiązków ujętych w § 3 umowy, w zakresie których podmiot ten nie wywiązuje się ze swoich zobowiązań.
3. Postanowienia niniejszego paragrafu nie stanowią ograniczenia dla Stron w możliwości odstąpieniu od umowy na zasadach przewidzianych w przepisach prawa.
4. Rozwiązanie lub odstąpienie od umowy z przyczyn dotyczących jednej ze Stron uprawnia drugą Stronę do dochodzenia na zasadach ogólnych naprawienia wynikłej z tego tytułu szkody, w szczególności zaś taka szkoda może obejmować równowartość kosztów i nakładów lub zobowiązań faktycznie poniesionych lub spełnionych w związku z realizacją niniejszej umowy. Uprawnienie do uzyskania przez Stronę naprawienia pełnej szkody nie jest ograniczone wysokością szacowanej opłaty za przyłączenie.
5. Niedostarczenie po raz pierwszy do sieci PGE Dystrybucja S.A. energii elektrycznej wytworzonej w instalacji Podmiotu Przyłączanego, w terminie określonym w § 1 ust. 6 jest podstawą do wypowiedzenia umowy o przyłączenie.
6. Odstąpienie lub rozwiązanie umowy następuje poprzez oświadczenie złożone drugiej Stronie w formie pisemnej pod rygorem nieważności.

Data i podpis:

§ 7 . ZASADY ODPOWIEDZIALNOŚCI STRON.

1. Strony zastrzegają sobie prawo do naliczenia odsetek i kar umownych za niedotrzymanie warunków niniejszej umowy, w następujących przypadkach i wysokościach:
 - a) Strony mogą naliczyć kary umowne w wysokości 0,05 % wartości szacunkowej opłaty za przyłączenie brutto za każdy dzień zwłoki powstałej z winy drugiej Strony w dochowaniu terminu określonego w § 1 ust. 5,
 - b) PGE Dystrybucja S.A. może naliczyć odsetki zgodnie z obowiązującymi w tym zakresie przepisami prawa, za każdy dzień opóźnienia w przypadku nieterminowej płatności wynikającej z niniejszej umowy,
2. PGE Dystrybucja S.A. nie ponosi odpowiedzialności z tytułu uchybienia terminowi realizacji przedmiotu umowy w przypadku, gdy uchybienie to nastąpiło z przyczyn nieleżących po stronie PGE Dystrybucja S.A., a w szczególności:
 - a) niewywiązania się przez Podmiot Przyłączany z obowiązków określonych w § 3 niniejszej umowy,
 - b) nieudostępnienie przez osoby trzecie nieruchomości, na których ma być realizowana budowa (rozbudowa) sieci elektroenergetycznej,
 - c) wystąpienia siły wyższej – tj. zdarzenia nagłego, nieprzewidywalnego i niezależnego od woli Stron, uniemożliwiającego wykonanie umowy w całości lub części,
 - d) braku niwelacji terenu, stanowiącego własność Podmiotu Przyłączanego, lub będącego w jego władaniu, do rzędnych docelowych, na terenie usytuowania projektowanej sieci dystrybucyjnej.
3. W przypadku, gdy wysokość szkody poniesionej przez Stronę umowy przekroczy wysokość zastrzeżonej kary umownej, poszkodowana Strona umowy uprawniona jest do dochodzenia odszkodowania uzupełniającego na zasadach ogólnych uregulowanych w kodeksie cywilnym.

§ 8 . ZASADY ROZSTRZYGANIA SPORÓW.

1. W przypadkach nieuregulowanych niniejszą umową mają zastosowanie przepisy ustawy Kodeks cywilny, ustawy Prawo energetyczne oraz przepisy wykonawcze wydane na jej podstawie.
2. Wszelkie spory, jakie mogą powstać w związku z realizacją tej umowy, Strony będą starały się rozstrzygać w drodze negocjacji, a w przypadku niemożliwości osiągnięcia porozumienia – poddadzą taki spór pod rozstrzygnięcie właściwym sądom powszechnym.

§ 9 POSTANOWIENIA KOŃCOWE

1. Okres obowiązywania niniejszej umowy: od daty zawarcia umowy do dnia 31-01-2025 r.
2. Jeżeli Podmiot Przyłączany w terminie ważności umowy nie zainstaluje źródeł o mocy przyłączeniowej określonej w § 1 ust.1, wówczas Strony ustalają, że moc przyłączeniowa będzie mocą stanowiącą sumę mocy zainstalowanych źródeł energii.
3. Wszelkie zmiany niniejszej umowy wymagają formy pisemnej pod rygorem nieważności.
4. Administratorem danych osobowych podanych w procesie przyłączania, w tym wskazanych w niniejszej umowie (i załącznikach) jest PGE Dystrybucja S.A. z siedzibą w Lublinie, ul. Garbarska 21 A, 20-340 Lublin. Szczegółowe informacje w zakresie przetwarzania tych danych osobowych zawiera klauzula informacyjna stanowiąca załącznik nr 4 do niniejszej Umowy.
5. W związku z posiadaniem przez PGE Polska Grupa Energetyczna S.A. statusu spółki dominującej w stosunku do PGE Dystrybucja S.A. oraz statusu spółki publicznej, PGE Dystrybucja S.A. jest uprawniona przekazać tę umowę oraz dokumenty z nią związane do PGE Polska Grupa Energetyczna S.A. na potrzeby wykonania przez tę spółkę obowiązków wynikających z przepisów powszechnie obowiązujących.
6. Treść powołanych w umowie aktów prawnych jest dostępna na stronie <http://isap.sejm.gov.pl/>.
7. Umowę niniejszą sporządzono w dwóch jednobrzmiących egzemplarzach, po jednym egzemplarzu dla każdej ze Stron.

Wykaz załączników do umowy:

- Załącznik nr 1 Warunki przyłączenia nr 21-IO/WP/00016 z dnia 10-06-2021 r.
- Załącznik nr 2 Harmonogram przyłączenia.
- Załącznik nr 3 Kalkulacja wstępna opłaty za przyłączenie z dnia 07-04-2022 r.
- Załącznik nr 4 Klauzula informacyjna w zakresie przetwarzania danych osobowych – dotyczy osób fizycznych (w tym prowadzących jednoosobową działalność gospodarczą, w formie spółki cywilnej, jak i pełnomocników i reprezentantów podmiotu przyłączanego).
- Załącznik nr 5 Kalkulacja wstępna nakładów na przyłączenie.

Podpisy stron umowy

Podmiot Przyłączany
(czytelny podpis)

PGE Dystrybucja S.A.
Oddział Skarżysko-Kamienna

26-110 Skarżysko-Kamienna, Al. Marsz. J. Piłsudskiego 51
tel. (41) 252 63 15; fax (41) 252 63 15

PGE Dystrybucja S.A.
(czytelny podpis)

PGE Dystrybucja S.A.
Oddział Skarżysko-Kamienna

Dyrektor Generalny
dr inż. Wojciech Nita

**Warunki przyłączenia nr 21-IO/WP/00016 dla zakładu wytwarzania energii,
do sieci dystrybucyjnej o napięciu znamionowym 15 kV**

Nazwa obiektu przyłączanego do sieci: Zakład wytwarzania energii – moduł parku energii (nazywany i oznaczany dalej: farma fotowoltaiczna Sokolniki Suche, elektrownia fotowoltaiczna lub elektrownia).

Moc maksymalna – 0,8298 MW

Typ jednostek wytwórczych: moduł parku energii typu B:

moduł fotowoltaiczny: 1844 szt. Longi Solar LR4-72MPH 450Wp

inwerter: 4 szt. Huawei SUN2000-185KTL-H1

Lokalizacja: gmina Wieniawa, miejscowość Sokolniki Suche, nr dz. 663, 664.

Na podstawie rozporządzenia Ministra Gospodarki z dnia 04 maja 2007r. w sprawie szczegółowych warunków funkcjonowania systemu elektroenergetycznego (Dz.U. nr 93 z 2007r. poz. 623 z późn. zm.), w odpowiedzi na wniosek z dnia 15-02-2021, określa się następujące warunki przyłączenia:

- 1 Miejsce przyłączenia: linia SN relacji Przysucha - Wieniawa.
- 2 Miejsce dostarczania energii elektrycznej stanowiące jednocześnie miejsce rozgraniczenia własności sieci dystrybucyjnej PGE Dystrybucja S.A. i instalacji Podmiotu Przyłączanego: zaciski prądowe łącznika napowietrznego od strony instalacji Wytwórcy.
- 3 Moc przyłączeniowa: wprowadzana – 0,8298 MW.
- 4 Moc przyłączeniowa: pobierana – 0,0100 MW.
- 5 Zakres, etapy i terminy niezbędnych zmian w sieci umożliwiających przyłączenie źródła wytwórczego:
 - 5.1 W miejsce istniejącego słupa w linii napowietrznej 15kV relacji GPZ Przysucha – Wieniawa zabudować bramkę rozłącznikową 15kV z napędem ręcznym bez uziemnika.
 - 5.2 Pole liniowe nr 26 (Wieniawa) w rozdzielni SN GPZ Przysucha przystosować do współpracy ze źródłem energii elektrycznej przyłączonym do linii relacji GPZ Przysucha – Wieniawa
 - 5.3 Pole liniowe nr 28 (Centrala Nasienna) w rozdzielni SN GPZ Przysucha przystosować do współpracy ze źródłem energii elektrycznej przyłączonym do linii relacji GPZ Przysucha – Wieniawa
 - 5.4 Skonfigurować automatykę SPZ w polu nr 26 (Wieniawa) i w polu nr 28 (Centrala Nasienna) w rozdzielni SN GPZ Przysucha
 - 5.5 Terminy wykonania prac w ww. punktach: zgodnie z zawartą umową o przyłączenie
- 6 Wymagania w zakresie budowy instalacji Podmiotu Przyłączanego:
 - 6.1 Wytwórca przyłączony do sieci PGE Dystrybucja S.A. Oddział Skarżysko – Kamienna powinien stosować się do obowiązujących przepisów i instrukcji:
 - 6.1.1. Rozporządzenia Komisji (UE) 2016/631 z dnia 14 kwietnia 2016 r. ustanawiającego kodeks sieci dotyczący wymogów w zakresie przyłączenia jednostek wytwórczych do sieci (zwanym dalej NC RfG) oraz Wymogów ogólnego stosowania dla przyłączania jednostek wytwórczych, odpowiednio dla modułu wytwarzania typu B.
 - 6.1.2. Obowiązującej w PGE Dystrybucja S.A. Instrukcji Ruchu i Eksploatacji Sieci Dystrybucyjnej (dalej zwana IRIESD).
 - 6.1.3 Obowiązującej Instrukcji Ruchu i Eksploatacji Sieci Przesyłowej (zwaną dalej IRIESP).
 - 6.2 Wybudować elektrownię fotowoltaiczną przystosowaną do stałej współpracy z siecią elektroenergetyczną i spełniającą wymagania techniczne określone w „Instrukcji Ruchu i Eksploatacji Sieci Dystrybucyjnej” obowiązującej w PGE Dystrybucja S.A. Oddział Skarżysko-Kamienna. Parametry dostarczonej energii elektrycznej powinny być zgodne z obowiązującymi przepisami. Stosowne obliczenia i informacje na ten temat zamieścić w dokumentacji technicznej.
 - 6.3 Wybudować stację transformatorową z transformatorem dobranym do mocy przyłączanej elektrowni fotowoltaicznej,
 - 6.4 Rozdzielnię SN Wytwórcy wyposażać (według potrzeb) w aparaturę łączeniową, zabezpieczenia, układ pomiarowo – rozliczeniowy i rejestrator parametrów jakościowych energii elektrycznej zgodnie z wymaganiami określonymi w IRIESD,
 - 6.5 Stację transformatorową zasilić linią SN od słupa z rozłącznikiem, o którym mowa w punkcie 5.1, o przekroju wynikającym z obliczeń technicznych
 - 6.6 Zewnętrzną i wewnętrzną instalację elektryczną wytwórcy wykonać zgodnie z aktualnie obowiązującymi w tym zakresie przepisami oraz wymaganiami zawartymi w punkcie 16.3. niniejszych warunków przyłączenia
 - 6.7 Elektrownia musi posiadać następujące urządzenia łączeniowe:

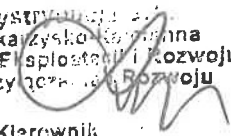
- a) łącznik dostosowany do wyłączania elektrowni,
- b) łącznik do odłączania elektrowni i stwarzania przerwy izolacyjnej.
- 6.8 Praca wyspowa elektrowni jest możliwa jedynie na wyspę urządzeń tego wytwórcy. W przypadku, gdy przewidziana jest praca wyspowa elektrowni, wymagane jest zainstalowanie dodatkowego łącznika dostosowanego do oddzielenia zasilanych urządzeń od sieci dystrybucyjnej.
- 6.9 Impuls wyłączający przesłany od zabezpieczeń do urządzenia łączeniowego musi powodować bezzwłoczne wyłączenie elektrowni przez to urządzenie
- 6.10 W przypadku potrzeby pomiaru energii wyprodukowanej przez źródło, Wytwórca powinien zainstalować układ pomiarowy na zaciskach źródła energii. Zgodnie z IRIESD, licznik powinien umożliwiać jednokierunkowy pomiar energii czynnej z rejestracją profili obciążenia.
- 6.11 Należy przewidzieć miejsce w obiekcie elektrowni na zainstalowanie nadążnych filtrów harmonicznych, których dobór i montaż winien być poprzedzony pomiarami jakości energii elektrycznej w miejscu przyłączenia
- 7 Miejsce zainstalowania układu pomiarowo – rozliczeniowego: **stacja transformatorowa SN/nN Wytwórcy.**
- 8 **Wymagania dotyczące układu pomiarowo – rozliczeniowego i systemu pomiarowo-rozliczeniowego:**
 - 8.1 zastosować pośredni układ pomiarowo-rozliczeniowy na napięciu SN z 3-fazowym licznikiem energii elektrycznej umożliwiającym dwukierunkowy pomiar energii czynnej oraz bierną w czterech kwadrantach z rejestracją profili obciążenia. Układ pomiarowo-rozliczeniowy dostarcza i instaluje Wytwórca,
 - 8.2 układ pomiarowo-rozliczeniowy winien spełniać wymagania dla właściwej kategorii B, określone w „Instrukcji Ruchu i Eksploatacji Sieci Dystrybucyjnej” (IRIESD) obowiązującej w PGE Dystrybucja S.A. oraz „Wytycznych do budowy systemów elektroenergetycznych w PGE Dystrybucja S.A.”,
 - 8.3 licznik energii elektrycznej powinien rejestrować i przechowywać w pamięci przebiegi obciążenia w programowalnym okresie uśredniania od 15 do 60 min oraz umożliwiać półautomatyczny odczyt lokalny w przypadku awarii łączy transmisyjnych lub w celach kontrolnych. Licznik energii elektrycznej powinien automatycznie zamykać okresy obrachunkowe zgodnie z taryfą dla energii elektrycznej lub umową oraz przechowywać dane pomiarowe przez okres min. 63 dni kalendarzowych (dla cykli całkowania 15’),
 - 8.4 urządzenia wchodzące w skład każdego układu pomiarowo-rozliczeniowego muszą spełniać wymagania prawa, a w szczególności posiadać legalizację lub certyfikat zgodności z wymaganiami zasadniczymi (MID) lub homologację, zgodnie z wymaganiami określonymi dla danego urządzenia. W przypadku urządzeń, które nie podlegają prawnej kontroli metrologicznej lub dla których nie jest wymagana homologacja, urządzenie musi posiadać odpowiednie świadectwo badań (świadectwo wzorcowania), potwierdzające poprawność pomiarów zgodnie z obowiązującymi normami i przepisami, w szczególności w przypadku liczników energii czynnej klasy 0,2 – zgodnie z normą PN-EN62053-22. Powyższe badania powinny być wykonane przez uprawnione laboratoria posiadające akredytację w przedmiotowym zakresie. Okres pomiędzy kolejnymi wzorcowaniami tych urządzeń (za wyjątkiem przekładników pomiarowych prądowych i napięciowych) nie powinien przekraczać okresu ważności cech legalizacyjnych lub zabezpieczających (MID) licznika energii czynnej zainstalowanego w tym samym układzie pomiarowo-rozliczeniowym. Okres ważności wzorcowania liczników energii elektrycznej czynnej klasy 0,2 równy jest okresowi ważności cech legalizacyjnych lub zabezpieczających (MID) liczników klasy C, podlegających prawnej kontroli metrologicznej. Przekładniki prądowe i napięciowe podlegają sprawdzeniu przed zainstalowaniem. Dla urządzeń wcześniej użytkowanych, właściciel przekładników dostarcza protokół ze sprawdzenia, potwierdzający poprawność i zgodność danych znamionowych oraz oznaczeń przekładnika ze stanem faktycznym, który wraz z wcześniej wystawionym świadectwem legalizacji, protokołem lub świadectwem badań kontrolnych przekazuje do PGE Dystrybucja S.A. W przypadku braku wcześniej wystawionych świadectw lub protokołów, wymagane jest ich uzyskanie poprzez przeprowadzenie badań w uprawnionym laboratorium posiadającym akredytację w przedmiotowym zakresie, zgodnie z obowiązującymi normami i przepisami. Świadectwo wzorcowania dla przekładników pomiarowych prądowych lub napięciowych wydawane i uznawane jest bez terminu ważności. Urządzenia podlegające wzorcowaniu powinny posiadać cechę zabezpieczającą nałożoną przez producenta lub laboratorium oraz nałożoną przez laboratorium cechę potwierdzającą dokonanie wzorcowania,
 - 8.5 licznik energii elektrycznej winien posiadać zabezpieczenie przed wpływem zewnętrznych pól magnetycznych (z wyjątkiem pola magnetycznego Ziemi) lub powinien posiadać elektroniczny system informujący o wystąpieniu takiego wpływu na licznik (poprzez np. rejestrowanie, wskazanie, świecenie). System ten ma wykazywać wyłącznie czy na licznik oddziaływało polem magnetycznym, o którym mowa powyżej. Zadziałanie systemu musi być widoczne „gołym okiem” bez potrzeby demontażu licznika,
 - 8.6 układ pomiarowy musi być wyposażony w przekładniki pomiarowe w każdej z trzech faz,
 - 8.7 układ pomiarowy powinien posiadać układ synchronizacji czasu rzeczywistego, co najmniej raz na dobę,
 - 8.8 układ pomiarowy powinien być wyposażony w układ transmisji danych pomiarowych do Lokalnego Systemu Pomiarowo - Rozliczeniowego (LSPR) PGE Dystrybucja S.A. W przypadku zastosowania urządzeń telekomunikacyjnych umożliwiających realizację transmisji danych za pomocą sieci GSM w standardzie GPRS kartę SIM dostarczy PGE Dystrybucja S.A.,
 - 8.9 licznik energii elektrycznej powinien posiadać klasę dokładności odpowiednią dla właściwej kategorii B, przekładniki prądowe powinny posiadać współczynnik bezpieczeństwa przyrządu FSS5 i klasę dokładności nie gorszą niż 0,5 (zalecana 0,2s) z uwzględnieniem mocy umownej i mocy przyłączeniowej wprowadzanej,

- 8.10 licznik energii elektrycznej winien być dostosowany do rozliczeń w wybranej grupie taryfowej – zaprogramowany i sparametryzowany,
- 8.11 wszystkie elementy członu zasilającego oraz osłony i urządzenia wchodzące w skład układu pomiarowego energii elektrycznej winny być przystosowane do plombowania.
- 8.12 przekładniki prądowe należy dobrać do planowanego obciążenia,
- 9 Rodzaj i usytuowanie zabezpieczenia głównego: **zgodnie z wymaganiami Instrukcji Ruchu i Eksploatacji Sieci Dystrybucyjnej usytuowane w rozdzielni SN stacji transformatorowej SN/nN Wytwórcy.**
- 10 Wymagania i miejsce zainstalowania rejestratora jakości energii: zainstalowany w rozdzielni SN rejestrator parametrów energii elektrycznej powinien być wyposażony w pamięć, zapewniającą przechowywanie danych przez okres minimum 45 dni. Rejestrator powinien mierzyć wszystkie parametry jakościowe energii elektrycznej określone w Rozporządzeniu Ministra Gospodarki z dnia 4 maja 2007r. w sprawie szczegółowych warunków funkcjonowania systemu elektroenergetycznego zgodnie z klasą A, według wymagań normy PN-EN 61000-4-30. Rejestrator powinien realizować pomiar i rejestrację parametrów jakości energii elektrycznej w sposób ciągły dla wartości średnich 10-minutowych z opcją zmiany przez użytkownika okresu uśredniania. Przyrząd powinien zapewnić pomiar i rejestrację co najmniej następujących parametrów: wartości skuteczne napięć fazowych i międzyfazowych, wartości skuteczne prądów fazowych, współczynnik asymetrii napięcia, współczynnik asymetrii prądu, częstotliwość, szybkie zmiany napięcia, współczynnik THD napięcia, uwzględniający wyższe harmoniczne do rzędu 50, harmoniczne napięcia od 1 do 50 dla poszczególnych faz, współczynniki THD prądu, harmoniczne prądu od 1 do 50 dla poszczególnych faz, współczynniki mocy $\text{tg}\phi$ i $\text{cos}\phi$.
- 11 Do obliczeń przyjąć: **GPZ Przysucha**
 - 11.1 dla rozdzielni WN w stacji WN/SN moc zwarciova w normalnym układzie pracy wynosi: 1277,00 MVA,
 - 11.2 sieć SN - 15 kV pracuje w układzie z kompensacją ,
 - 11.3 prąd zwarc wielofazowych 5,30 kA przy czasie $t = 2,00$ s w miejscu Stacja WN/SN - napięcie dolne,
 - 11.4 prąd ziemnozwarciowy 130,00 A przy czasie $t = 4,00$ s trwania zwarcia.
- 12 System ochrony przeciwporażeniowej:
 - 12.1 instalacje elektryczne w obiektach budowlanych – zgodnie z PN-IEC 60364,
 - 12.2 w sieciach o napięciu wyższym od 1 kV – zgodnie z PN-EN 50552.
- 13 Wymagany stosunek poboru energii biernej do czynnej w miejscu dostarczania nie może być większy niż $\text{tg}\phi = 0,4$.
- 14 Poziom zmienności parametrów technicznych energii elektrycznej w sieci mieści się w granicach przywołanego wyżej Rozporządzenia Ministra Gospodarki.
- 15 Dane znamionowe oraz niezbędne wymagania w zakresie elektroenergetycznej automatyki zabezpieczeniowej i systemowej: zastosować zabezpieczenia chroniące system elektroenergetyczny przed uszkodzeniami spowodowanymi niewłaściwą pracą przyłączonych urządzeń, instalacji i sieci, przed uszkodzeniami w przypadku awarii lub wprowadzenia ograniczeń w poborze lub dostarczaniu energii zgodne z IRIESD.
- 16 Wymagania w zakresie
 - 16.1 Przystosowania układu pomiarowo-rozliczeniowego do systemów zdalnego odczytu danych pomiarowych: układ pomiarowy powinien spełniać wymagania określone w pkt. 8,
 - 16.2 Zabezpieczenia sieci przed zakłóceniami elektrycznymi powodowanymi przez urządzenia, instalacje lub sieci Podmiotu Przyłączanego:
 - 16.2.1. Oddziaływanie elektrowni na warunki pracy sieci dystrybucyjnej należy ograniczać w takim stopniu, aby nie zostały przekroczone, w miejscu dostarczania energii elektrycznej z jednostki wytwórczej do sieci dystrybucyjnej, wymagania określone w IRIESD.
 - 16.2.2. Wyposażenie elektrowni musi być tak dobrane, aby zapewnić utrzymanie, określonych w warunkach przyłączenia, warunków napięciowych w miejscu przyłączenia do sieci i stabilność współpracy z systemem elektroenergetycznym.
 - 16.2.3. PGE Dystrybucja S.A. ma prawo do kontroli realizacji warunków przyłączenia i może zażądać udostępnienia przez wytwórcę dokumentacji stwierdzającej, że elektrownie wypełniają wymagania określone w IRIESD i w warunkach przyłączenia do sieci.
 - 16.2.4. PGE Dystrybucja S.A., z co najmniej pięciodniowym wyprzedzeniem, powiadamia właściciela elektrowni o konieczności jej wyłączenia, w celu dokonania określonych planowych prac remontowych lub naprawczych w sieci elektroenergetycznej.
 - 16.2.5. W sytuacjach zagrożenia bezpieczeństwa pracy systemu elektroenergetycznego operator systemu, może polecić całkowite wyłączenie elektrowni.
 - 16.3 Wyposażenia urządzeń, instalacji lub sieci, niezbędnego do współpracy z siecią, do której ma nastąpić przyłączenie: zastosowane urządzenia i rozwiązania muszą zapewniać bezpieczeństwo funkcjonowania systemu elektroenergetycznego, dotrzymanie w miejscu przyłączenia parametrów jakościowych energii, muszą spełniać także wymagania określone w odrębnych przepisach szczegółowych. ,
 - 16.4 Lokalizacja źródła wytwórczego od linii energetycznej: w przypadku wystąpienia kolizji projektowanej elektrowni fotowoltaicznej z przebiegającymi istniejącymi liniami elektroenergetycznymi należy zastosować przepisy dotyczące zbliżeń i skrzyżowań jak w przypadku innych obiektów budowlanych. W przypadku wystąpienia kolizji należy wystąpić do właściwego terenowo Rejonu Energetycznego o określenie warunków jej usunięcia.

Wszelkie prace powinny wykonać osoby posiadające odpowiednie uprawnienia i kwalifikacje do prowadzenia robót elektrycznych.

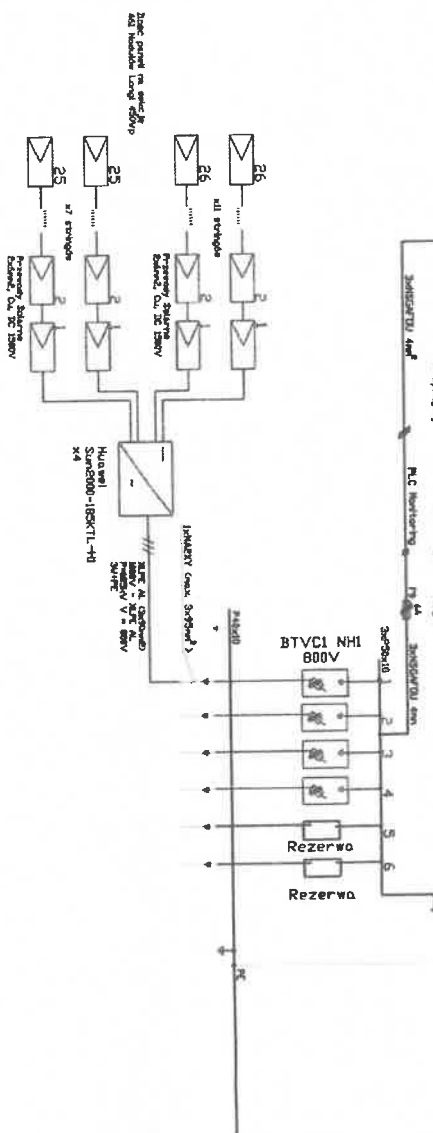
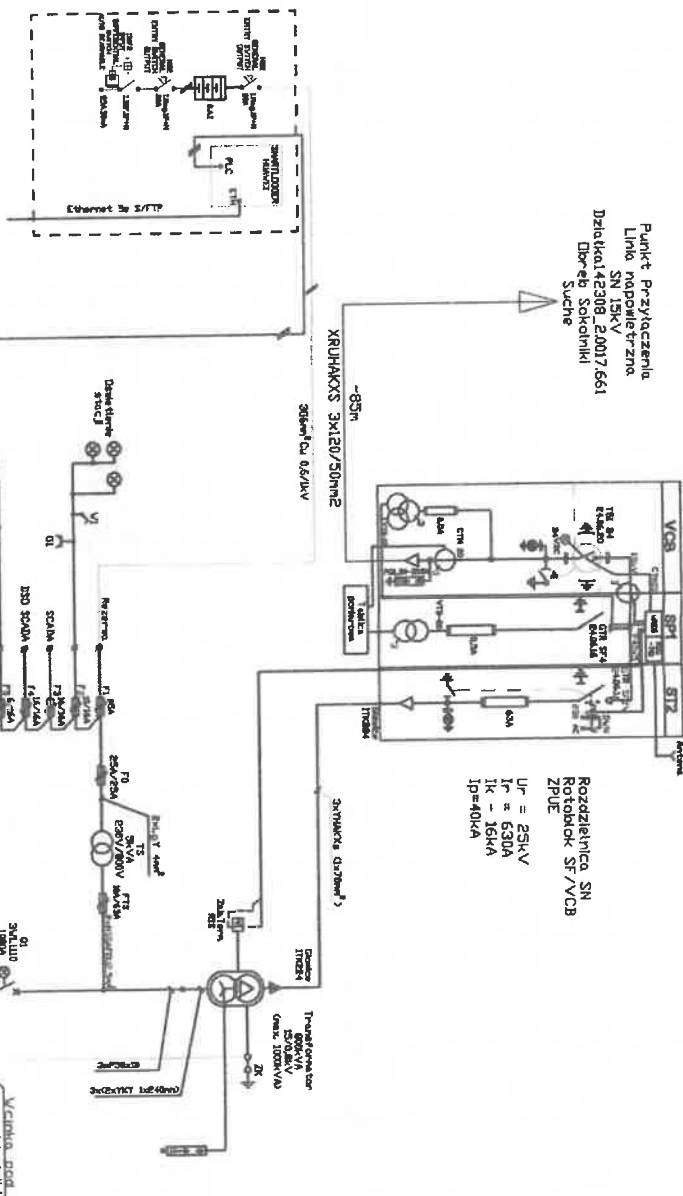
- 17 Obowiązujące wymagania wynikające z Instrukcji Ruchu i Eksploatacji Sieci Dystrybucyjnej PGE Dystrybucja S.A. (IRiESD) zgodnej z Instrukcją Ruchu i Eksploatacji Sieci Przesyłowej:
- 17.1 urządzenia przyłączane do sieci rozdzielczej muszą posiadać atesty lub homologacje oraz certyfikaty i znaki bezpieczeństwa,
- 17.2 prowadzenie ruchu i eksploatacji urządzeń pozostających na majątku użytkownika wymaga posiadania kwalifikowanego personelu oraz Instrukcji Ruchu i Eksploatacji Urządzeń, opracowanej z uwzględnieniem warunków określonych w instrukcji IRiESD PGE Dystrybucja S.A.,
- 17.3 operatywne kierownictwo nad pracą jednostek wytwórczych i transformatora SN/nn Wytwórcy w stacji sprawuje operator sieci dystrybucyjnej – w uzasadnionych wypadkach operator sieci dystrybucyjnej dysponuje prawem regulacji mocy czynnej i biernej. W stanach niepełnego układu sieci WN operator sieci dystrybucyjnej ma prawo do ograniczania generowanej mocy przez źródło wytwórcze.
- 17.4 w przypadku odłączenia przez operatora od sieci dystrybucyjnej, ponowne załączenie jednostek wytwórczych do pracy z siecią dystrybucyjną może nastąpić po uzyskaniu zgody operatora sieci dystrybucyjnej.
- 18 W celu zapewnienia współpracy ruchowej Podmiot Przyłączany opracuje w terminie do dnia przyłączenia Instrukcję współpracy ruchowej urządzeń, instalacji i sieci z uwzględnieniem instrukcji opracowanej dla sieci, do których podmiot ten jest przyłączany. Instrukcja powyższa jest zatwierdzana przez PGE Dystrybucja S.A.
- 19 Informacje dodatkowe:
- 19.1 warunki przyłączenia są ważne 2 lata od dnia ich doręczenia,
- 19.2 warunki przyłączenia tracą ważność, jeśli zastosowane zostały bez zgody PGE Dystrybucja S.A. urządzenia wytwórcze o jakichkolwiek innych parametrach, niż określone we wniosku,
- 19.3 realizacja inwestycji związanych z przyłączaniem obiektu Podmiotu Przyłączanego będzie dokonywana na zasadach określonych w umowie o przyłączenie do sieci dystrybucyjnej,
- 19.4 realizacja warunków przyłączenia (w tym rozpoczęcie prac projektowych) wymaga podpisania w okresie ważności warunków przyłączenia umowy o przyłączenie.
- 20 Warunkiem wprowadzenia do sieci elektroenergetycznej wyprodukowanej energii elektrycznej jest zawarcie umowy dystrybucji energii elektrycznej z PGE Dystrybucja S.A. oraz dostarczanie energii elektrycznej o parametrach jakościowych i ilościowych:
- 20.1 niepowodujących zakłóceń w pracy sieci,
- 20.2 niepowodujących zakłóceń w instalacjach innych odbiorców,
- 20.3 niewpływających negatywnie na jakość energii elektrycznej dostarczanej przez PGE Dystrybucja S.A. swoim odbiorcom,
- 20.4 niedotrzymanie ww. warunków przez Wytwórcę może skutkować jego wyłączeniem.
- 21 Uwagi dodatkowe:
- 21.1 PGE Dystrybucja S.A. zastrzega sobie prawo zmiany zakresu rzeczowego prac, wynikających ze zmian stanu sieci i jej konfiguracji lub utrudnień w budowie urządzeń.
- 21.2 Zmiany wpływające na zwiększenie opłaty za przyłączenie wymagają akceptacji Podmiotu Przyłączanego oraz zmiany umowy o przyłączenie.
- 21.3 **PGE Dystrybucja S.A. Oddział Skarżysko nie dopuszcza pracy elektrowni w stanach remontowych i awaryjnych (dopuszczalna jest tylko praca w układzie normalnym przy zasilaniu z linii Przysucha – Wieniawa z pola 15 kV nr 26 w rozdzielni 15 kV stacji 110/15 kV Przysucha).**
- 21.4. Jednostka wytwórcza musi spełniać wymagania Rozporządzenia Komisji (UE) 2016/631 z dnia 14 kwietnia 2016 r. ustanawiającego kodeks sieci dotyczący wymogów w zakresie przyłączenia jednostek wytwórczych do sieci oraz wymogi ogólnego stosowania dla przyłączania jednostek wytwórczych. Wymogi ogólnego stosowania są dostępne na stronie internetowej PSE <https://www.pse.pl/dokumenty> pt. „Wymogi ogólnego stosowania Rozporządzenie Komisji (UE)”
- 22 Projekt instalacji elektrowni, powiązania elektrowni z miejscem odbioru energii oraz układów pomiarowych podlega uzgodnieniu w PGE Dystrybucji S.A. Oddział Skarżysko-Kamienna.

Warunki przyłączenia opracował:
Marcin Mytkowski

PGE Dystrybucja S.A.
Oddział Skarżysko-Kamienna
Departament Eksploatacji i Rozwoju
Wydział Przyłączenia i Rozwoju

Kierownik
Zbigniew Owczarek

Punkt Przyłączenia
Linia napowietrzna
SN 15kV
Działka 42308-20017661
Dobre Sokolniki
Suche

Rozdzielnica SN
Rotoblok SF/VCB
ZPU
Ur = 25kV
Ir = 630A
Ik = 16kA
Ip=40kA



Elektrownia fotowoltaiczna "Sokolniki Suche"

Jednokreskowy schemat
instalacji

SCHEMAT

Założenia na realizację prac związanych z przystosowaniem pola nr 26 Wieniawa w rozdzielni 15 kV w GPZ Przysucha do współpracy ze źródłem energii przyłączonym do sieci zasilanej z tego pola

W ramach realizacji zadania należy wykonać prace projektowe, montażowe oraz uruchomieniowe w następującym zakresie:

1. Obwody pierwotne .

W polu 15 kV należy wykonać następujące prace :

- a) Zbudować trzy przekładniki napięciowe $15/\sqrt{3}/0,1/\sqrt{3}/$ kV w izolacji na napięcie 24 kV z bezpiecznikami pierwotnymi. Przekładniki należy zbudować po połowej części odłącznika liniowego.
- b) Zbudować trzy izolatory wsporcze reaktancyjne po liniowej części odłącznika liniowego.
- c) Wyposażyć napęd uziemnika odłącznika liniowego w blokadę NO-5
- d) Napięcie z przekładników należy wykorzystać do:
 - realizacji blokady załączenia pola po wyłączeniu z zabezpieczenia, przy obecności napięcia od strony linii,
 - zasilenia analizatora jakości energii,
 - synchronizacji,
 - ustawienia kierunkowości działania zabezpieczeń.
- e) Napięcie z izolatorów wsporczych reaktancyjnych wykorzystać do współpracy z przekaźnikiem blokady PB.

2. Obwody wtórne.

- a) Zdemontować istniejące zabezpieczenie SMAZ , w jego miejsce zbudować przekaźnik CZIP-PRO-1E z opcją synchronizacji.
- b) Zbudować przekaźnik PB do blokowania możliwości zamknięcia uziemnika linii w przypadku utrzymywania się na niej napięcia.
- c) Zastosować listwę kontrolno pomiarową Wago -umożliwiającą testowanie przekaźnika.
- d) Wykonać łącze inżynierskie dla przedmiotowego zabezpieczenia.
- e) Przystosować obwody, automatyki oraz zabezpieczenia do współpracy ze źródłem energii.
- f) Przy opracowywaniu projektu w zakresie obwodów wtórnych wykorzystać istniejący projekt, który należy zaadaptować do nowych funkcji związanych z wymianą zespołu zabezpieczeń oraz zainstalowaniem dodatkowej aparatury.

3. Zakres prac w zakresie telemechaniki :

- a) okablowanie zabezpieczenia w polu wykonać w sposób zapewniający wymagany zakres telesygnalizacji, telesterowań i telepomiarów z pola.
- b) podłączenie obwodów sygnalizacyjnych , sterowniczych i pomiarowych przez szafę krosu do sterownika telemechaniki Ex-MST
- c) wykonać rekonfigurację programową oraz sprzętową sterownika Ex-MST obejmującą rozszerzenie zakresu danych sygnalizacyjnych, sterowniczych i pomiarowych sterownika telemechaniki.
- d) wykonać edycję danych sygnalizacyjnych, sterowniczych i pomiarowych w systemie telemechaniki Wind Ex w Obszarowym Centrum Dyspozytorskim Skarżysko
- e) uruchomić telemechanikę w wymaganym zakresie w systemie Wind Ex w OCD Skarżysko.

4. Pozostałe wymagania

Do zakresu prac wchodzi wszelkie czynności pomiarowe , rozruchowe i uruchomieniowe dotyczące obwodów pierwotnych, automatyki zabezpieczeniowej oraz telemechaniki

potwierdzające gotowość aparatury i urządzeń do załączenia pod napięcie oraz przekazania do eksploatacji po wykonaniu prac w zakresie dostosowania pola do współpracy ze źródłem wytwarzania ; należy sporządzić protokoły, w których zawarta będzie informacja o gotowości zmodernizowanej aparatury i urządzeń do przekazania do eksploatacji.

Wojtach
nio
Mirośław

Elektronicznie
podpisany przez
Wojtachnio
Mirośław
Data: 2021.06.09
11:08:35 +02'00'