

**Warunki przyłączenia nr 24-F7/WP/02489 dla Podmiotu V grupy przyłączeniowej  
do sieci dystrybucyjnej o napięciu znamionowym 0,4 kV**

**Nazwa obiektu przyłączanego do sieci:** Budynek mieszkalny - Zasilanie docelowe

**Lokalizacja:** gmina Grodzisko Dolne, miejscowość Wólka Grodziska 159, nr dz. 465

*Na podstawie Rozporządzenie Ministra Klimatu i Środowiska w sprawie szczegółowych warunków funkcjonowania systemu elektroenergetycznego z dnia 22 marca 2023 r. (Dz.U. z 2023 r. poz. 819 z późn. zm.), w odpowiedzi na wniosek z dnia 18-08-2024, określa się następujące warunki przyłączenia:*

- 1 Miejsce przyłączenia: linia niskiego napięcia zasilona ze stacji transformatorowej SN/nN. Stacja zasilająca S10-581 Wólka Grodziska 1.
- 2 Miejsce dostarczania energii elektrycznej stanowiące jednocześnie miejsce rozgraniczenia własności sieci dystrybucyjnej PGE Dystrybucja S.A. i instalacji Podmiotu Przyłączanego: zaciski na listwie zaciskowej za układem pomiarowo-rozliczeniowym w kierunku instalacji odbiorcy.
- 3 Moc przyłączeniowa: 17,00 kW – zasilanie podstawowe.
- 4 Rodzaj przyłącza: kablowe.
- 5 Zakres niezbędnych zmian w sieci związanych z przyłączeniem:
  - 5.1 Linie napowietrzne nN AsXSn 4 x 35mm<sup>2</sup> od słupa nr 2 do słupa nr 4 wymienić na AsXSn 4 x 50mm<sup>2</sup> - 100m
  - 5.2 Dostosować zabezpieczenie w rozdzielni słupowej nN w obwodzie nr 1 do łącznego obciążenia (wymienić wkładki bezpiecznikowe na 80 A)
  - 5.3 Wybudować przyłączy YAKXS 4x70 mm<sup>2</sup> - 90 m od słupa nr 4 do linii ogrodzenia działki, przyłączy zakończyć złączem kablowo-licznikowym ZK1+1P.
  - 5.4 Kabel należy prowadzić poprzez skrzynkę przyłączową 3-polową montowaną na słupie na wysokości min. 2,5m i wprowadzić do ZK + ZL w linii ogrodzenia, a zasilanie obiektu wykonać jako policznikowe kablem o przekroju wynikłym z obliczeń.
- 6 Wymagania w zakresie budowy instalacji odbiorcy:
  - 6.1 Od złącza pomiarowego do miejsca odbioru wybudować wewnętrzną linię zasilającą spełniającą wymogi określone w Rozporządzeniu Ministra Infrastruktury z dn. 12 kwietnia 2002r w sprawie warunków technicznych, jakim powinny odpowiadać budynki i ich usytuowanie (Dz. U. nr 75 poz. 690) z późniejszymi zmianami.
- 7 Miejsce zainstalowania układu pomiarowo-rozliczeniowego: złącze kablowo-pomiarowe nN w linii ogrodzenia/granicy działki.
- 8 Wymagania dotyczące układu pomiarowo-rozliczeniowego i systemu pomiarowo-rozliczeniowego:
  - 8.1 zastosować bezpośredni układ pomiarowo-rozliczeniowy na napięciu 0,4 kV z licznikiem 3-fazowym energii elektrycznej zapewniającym pomiar energii czynnej,
  - 8.2 układ pomiarowo-rozliczeniowy winien spełniać wymagania techniczne dla układów i systemów pomiarowych w szczególności wymagania dla kategorii C1 określone w „Instrukcji Ruchu i Eksploatacji Sieci Dystrybucyjnej” (IRIESD) obowiązującej w PGE Dystrybucja S.A. oraz „Wytycznych do budowy systemów elektroenergetycznych w PGE Dystrybucja S.A.”.
- 9 Rodzaj i usytuowanie zabezpieczenia głównego:
  - 9.1 wyłącznik nadmiarowo-prądowy o wartości prądu znamionowego 32 [A],
  - 9.2 ww. zabezpieczenie usytuować w złączu kablowo-licznikowym,
- 10 Jako system dodatkowej ochrony od porażenia przyjąć samoczynne wyłączenie zasilania w czasie określonym w obowiązujących normach. Układ pracy sieci zasilającej 0,4 kV: TN-C
- 11 Wymagany stosunek poboru energii biernej do czynnej w miejscu dostarczania nie może być większy niż  $\tan \phi = 0,4$ .
- 12 Poziom zmienności parametrów technicznych energii elektrycznej w sieci mieści się w granicach przywołanego wyżej Rozporządzenia Ministra Klimatu i Środowiska.
- 13 Instalacje i urządzenia elektryczne należące do Odbiorcy powinny zapewniać bezpieczeństwo użytkowania, a przede wszystkim ochronę przed porażeniem prądem elektrycznym oraz ochronę przed przepięciami łączeniowymi i atmosferycznymi występującymi w sieci energetycznej, powstaniem pożaru, wybuchem i innymi szkodami. Wszelkie

prace powinny wykonać osoby posiadające odpowiednie uprawnienia i kwalifikacje do prowadzenia robót elektrycznych.

**14 Informacje dodatkowe:**

14.1 warunki przyłączenia są ważne 2 lata od daty ich doręczenia,

14.2 realizacja inwestycji związanych z przyłączaniem obiektu Wnioskodawcy będzie dokonywana na zasadach określonych w umowie o przyłączenie do sieci dystrybucyjnej. Realizacja warunków przyłączenia (w tym rozpoczęcie prac projektowych) wymaga podpisania w okresie ważności warunków przyłączenia umowy o przyłączenie.

**15 Uwagi dodatkowe:**

15.1 PGE Dystrybucja S.A. zastrzega sobie prawo zmiany zakresu rzeczowego prac, wynikających ze zmian stanu sieci i jej konfiguracji lub utrudnień w budowie urządzeń.

15.2 Zmiany wpływające na zwiększenie opłaty za przyłączenie wymagają akceptacji Podmiotu Przyłączanego oraz zmiany umowy o przyłączenie.

15.3 Na wskazany zakres prac uzyskać w RE Leżajsk akceptację proponowanej trasy przyłącza zgodnie z art. 29a Prawa Budowlanego.

15.4 Wewnętrzna linia zasilająca, instalacja wewnętrzna winna być wykonana przez Inwestora. Urządzenia te pozostają na majątku i eksploatacji Odbiorcy.

**Warunki przyłączenia zatwierdził.**

PGE Dystrybucja S.A.  
Oddział Rzeszów  
Rejon Energetyczny Leżajsk  
Dyrektor  
Jan Irzykowski

WMS, Ewidencja gruntów i budynków  
180802\_2.0010.465

PIG. 24-1-1P  
PIG. YAK KS 4x70 mm<sup>2</sup> - 40m  
WAGO 4x50 mm<sup>2</sup> - 10m



**Warunki przyłączenia nr 24-F7/WP/02710 dla Podmiotu V grupy przyłączeniowej  
do sieci dystrybucyjnej o napięciu znamionowym 0,4 kV**

**Nazwa obiektu przyłączanego do sieci:** budynek mieszkalny

**Lokalizacja:** gmina Leżajsk, miejscowość Brzoza Królewska, nr dz. 3671

*Na podstawie Rozporządzenie Ministra Klimatu i Środowiska w sprawie szczegółowych warunków funkcjonowania systemu elektroenergetycznego z dnia 22 marca 2023 r. (Dz.U. z 2023 r. poz. 819 z późn. zm.), w odpowiedzi na wniosek z dnia 02-09-2024, określa się następujące warunki przyłączenia:*

- 1 Miejsce przyłączenia: ZK na dz. 3704 w linii nN. Stacja zasilająca S10-391 Brzoza Królewska 4.
- 2 Miejsce dostarczania energii elektrycznej stanowiące jednocześnie miejsce rozgraniczenia własności sieci dystrybucyjnej PGE Dystrybucja S.A. i instalacji Podmiotu Przyłączanego: zaciski na listwie zaciskowej za układem pomiarowo-rozliczeniowym w kierunku instalacji odbiorcy.
- 3 Moc przyłączeniowa: 14,00 kW – zasilanie podstawowe.
- 4 Rodzaj przyłącza: kablowe.
- 5 Zakres niezbędnych zmian w sieci związanych z przyłączeniem:
  - 5.1 Wybudować przyłączy YAKXS 4x70 mm<sup>2</sup> - 130 m od miejsca przyłączenia wym. w pkt 1 do linii ogrodzenia działki, przyłączy zakończyć złączem kablowo-licznikowym ZK1+1P
- 6 Wymagania w zakresie budowy instalacji odbiorcy:
  - 6.1 Od złącza pomiarowego do miejsca odbioru wybudować wewnętrzną linię zasilającą spełniającą wymogi określone w Rozporządzeniu Ministra Infrastruktury z dn. 12 kwietnia 2002r w sprawie warunków technicznych, jakim powinny odpowiadać budynki i ich usytuowanie (Dz. U. nr 75 poz. 690) z późniejszymi zmianami.
- 7 Miejsce zainstalowania układu pomiarowo-rozliczeniowego: złącze kablowo-pomiarowe nN w linii ogrodzenia/granicy działki.
- 8 Wymagania dotyczące układu pomiarowo-rozliczeniowego i systemu pomiarowo-rozliczeniowego:
  - 8.1 zastosować bezpośredni układ pomiarowo-rozliczeniowy na napięciu 0,4 kV z licznikiem 3-fazowym energii elektrycznej zapewniającym pomiar energii czynnej,
  - 8.2 układ pomiarowo-rozliczeniowy winien spełniać wymagania techniczne dla układów i systemów pomiarowych w szczególności wymagania dla kategorii C1 określone w „Instrukcji Ruchu i Eksploatacji Sieci Dystrybucyjnej” (IRiESD) obowiązującej w PGE Dystrybucja S.A. oraz „Wytycznych do budowy systemów elektroenergetycznych w PGE Dystrybucja S.A.”.
- 9 Rodzaj i usytuowanie zabezpieczenia głównego:
  - 9.1 wyłącznik nadmiarowo-prądowy o wartości prądu znamionowego 25 [A],
  - 9.2 ww. zabezpieczenie usytuować w złączu kablowo-licznikowym,
- 10 Jako system dodatkowej ochrony od porażeń przyjąć samoczynne wyłączenie zasilania w czasie określonym w obowiązujących normach. Układ pracy sieci zasilającej 0,4 kV: TN-C
- 11 Wymagany stosunek poboru energii biernej do czynnej w miejscu dostarczania nie może być większy niż  $\tan \phi = 0,4$ .
- 12 Poziom zmienności parametrów technicznych energii elektrycznej w sieci mieści się w granicach przywołanego wyżej Rozporządzenia Ministra Klimatu i Środowiska.
- 13 Instalacje i urządzenia elektryczne należące do Odbiorcy powinny zapewniać bezpieczeństwo użytkowania, a przede wszystkim ochronę przed porażeniem prądem elektrycznym oraz ochronę przed przepięciami łączeniowymi i atmosferycznymi występującymi w sieci energetycznej, powstaniem pożaru, wybuchem i innymi szkodami. Wszelkie prace powinny wykonać osoby posiadające odpowiednie uprawnienia i kwalifikacje do prowadzenia robót elektrycznych.
- 14 Informacje dodatkowe:
  - 14.1 warunki przyłączenia są ważne 2 lata od daty ich doręczenia,
  - 14.2 realizacja inwestycji związanych z przyłączaniem obiektu Wnioskodawcy będzie dokonywana na zasadach określonych w umowie o przyłączenie do sieci dystrybucyjnej. Realizacja warunków przyłączenia (w tym rozpoczęcie prac projektowych) wymaga podpisania w okresie ważności warunków przyłączenia umowy o przyłączenie.
- 15 Uwagi dodatkowe:

15.1 PGE Dystrybucja S.A. zastrzega sobie prawo zmiany zakresu rzeczowego prac, wynikających ze zmian stanu sieci i jej konfiguracji lub utrudnień w budowie urządzeń.

15.2 Zmiany wpływające na zwiększenie opłaty za przyłączenie wymagają akceptacji Podmiotu Przyłączanego oraz zmiany umowy o przyłączenie.

15.3 Na wskazany zakres prac uzyskać w RE Leżajsk akceptację proponowanej trasy przyłącza zgodnie z art. 29a Prawa Budowlanego.

15.4 Wewnętrzna linia zasilająca, instalacja wewnętrzna winna być wykonana przez Inwestora. Urządzenia te pozostają na majątku i eksploatacji Odbiorcy.

**Warunki przyłączenia zatwierdził.**

**PGE Dystrybucja S.A.**  
**Oddział Rzeszów**  
**Rejon Energetyczny Leżajsk**  
  
**Z-ca Dyrektora**  
**Piotr Józefko**

WMS: Władcze grunty i budynków  
1a0804\_2.0032.3571

proś. z k. 2. 1-1

(123456 m)

proś. X. 100 x 5 4 x 70 mm<sup>2</sup> - 180 m

**Warunki przyłączenia nr 24-F7/WP/02627 dla Podmiotu V grupy przyłączeniowej  
do sieci dystrybucyjnej o napięciu znamionowym 0,4 kV**

**Nazwa obiektu przyłączanego do sieci: budynek mieszkalny**

**Lokalizacja: gmina Grodzisko Dolne, miejscowość Zmysłówka, nr dz. 675**

*Na podstawie Rozporządzenie Ministra Klimatu i Środowiska w sprawie szczegółowych warunków funkcjonowania systemu elektroenergetycznego z dnia 22 marca 2023 r. (Dz.U. z 2023 r. poz. 819 z późn. zm.), w odpowiedzi na wniosek z dnia 21-08-2024, określa się następujące warunki przyłączenia:*

- 1 Miejsce przyłączenia: linia niskiego napięcia zasilona ze stacji transformatorowej SN/nN. Stacja zasilająca S10-588 Zmysłówka 1.
- 2 Miejsce dostarczania energii elektrycznej stanowiące jednocześnie miejsce rozgraniczenia własności sieci dystrybucyjnej PGE Dystrybucja S.A. i instalacji Podmiotu Przyłączanego: zaciski na listwie zaciskowej za układem pomiarowo-rozliczeniowym w kierunku instalacji odbiorcy.
- 3 Moc przyłączeniowa: 14,00 kW – zasilanie podstawowe.
- 4 Rodzaj przyłącza: kablowe.
- 5 Zakres niezbędnych zmian w sieci związanych z przyłączeniem:
  - 5.1 wybudować przyłączy YAKXS 4x70 mm<sup>2</sup> - 50 m od miejsca przyłączenia wym. w pkt 1 do linii ogrodzenia działki, przyłączy zakończyć złączem kablowo-licznikowym ZK1+1P
  - 5.2 Kabel należy prowadzić poprzez skrzynkę przyłączową 3-polową montowaną na słupie na wysokości min. 2,5m i wprowadzić do ZK + ZL w linii ogrodzenia, a zasilanie obiektu wykonać jako policznikowe kablem o przekroju wynikłym z obliczeń.
- 6 Wymagania w zakresie budowy instalacji odbiorcy:
  - 6.1 Od złącza pomiarowego do miejsca odbioru wybudować wewnętrzną linię zasilającą spełniającą wymogi określone w Rozporządzeniu Ministra Infrastruktury z dn. 12 kwietnia 2002r w sprawie warunków technicznych, jakim powinny odpowiadać budynki i ich usytuowanie (Dz. U. nr 75 poz. 690) z późniejszymi zmianami.
- 7 Miejsce zainstalowania układu pomiarowo-rozliczeniowego: złącze kablowo-pomiarowe nN w linii ogrodzenia/granicy działki.
- 8 Wymagania dotyczące układu pomiarowo-rozliczeniowego i systemu pomiarowo-rozliczeniowego:
  - 8.1 zastosować bezpośredni układ pomiarowo-rozliczeniowy na napięciu 0,4 kV z licznikiem 3-fazowym energii elektrycznej zapewniającym pomiar energii czynnej,
  - 8.2 układ pomiarowo-rozliczeniowy winien spełniać wymagania techniczne dla układów i systemów pomiarowych w szczególności wymagania dla kategorii C1 określone w „Instrukcji Ruchu i Eksploatacji Sieci Dystrybucyjnej” (IRiESD) obowiązującej w PGE Dystrybucja S.A. oraz „Wytocznych do budowy systemów elektroenergetycznych w PGE Dystrybucja S.A.”.
- 9 Rodzaj i usytuowanie zabezpieczenia głównego:
  - 9.1 wyłącznik nadmiarowo-prądowy o wartości prądu znamionowego 25 [A],
  - 9.2 ww. zabezpieczenie usytuować w złączu kablowo-licznikowym,
- 10 Jako system dodatkowej ochrony od porażeń przyjąć samoczynne wyłączenie zasilania w czasie określonym w obowiązujących normach. Układ pracy sieci zasilającej 0,4 kV: TN-C
- 11 Wymagany stosunek poboru energii biernej do czynnej w miejscu dostarczania nie może być większy niż  $\tan \phi = 0,4$ .
- 12 Poziom zmienności parametrów technicznych energii elektrycznej w sieci mieści się w granicach przywołanego wyżej Rozporządzenia Ministra Klimatu i Środowiska.
- 13 Instalacje i urządzenia elektryczne należące do Odbiorcy powinny zapewniać bezpieczeństwo użytkowania, a przede wszystkim ochronę przed porażeniem prądem elektrycznym oraz ochronę przed przepięciami łączeniowymi i atmosferycznymi występującymi w sieci energetycznej, powstaniem pożaru, wybuchem i innymi szkodami. Wszelkie prace powinny wykonać osoby posiadające odpowiednie uprawnienia i kwalifikacje do prowadzenia robót elektrycznych.
- 14 Informacje dodatkowe:
  - 14.1 warunki przyłączenia są ważne 2 lata od daty ich doręczenia,

14.2 realizacja inwestycji związanych z przyłączeniem obiektu Wnioskodawcy będzie dokonywana na zasadach określonych w umowie o przyłączenie do sieci dystrybucyjnej. Realizacja warunków przyłączenia (w tym rozpoczęcie prac projektowych) wymaga podpisania w okresie ważności warunków przyłączenia umowy o przyłączenie.

**15 Uwagi dodatkowe:**

15.1 PGE Dystrybucja S.A. zastrzega sobie prawo zmiany zakresu rzeczowego prac, wynikających ze zmian stanu sieci i jej konfiguracji lub utrudnień w budowie urządzeń.

15.2 Zmiany wpływające na zwiększenie opłaty za przyłączenie wymagają akceptacji Podmiotu Przyłączanego oraz zmiany umowy o przyłączenie.

15.3 Na wskazany zakres prac uzyskać w RE Leżajsk akceptację proponowanej trasy przyłącza zgodnie z art. 29a Prawa Budowlanego.

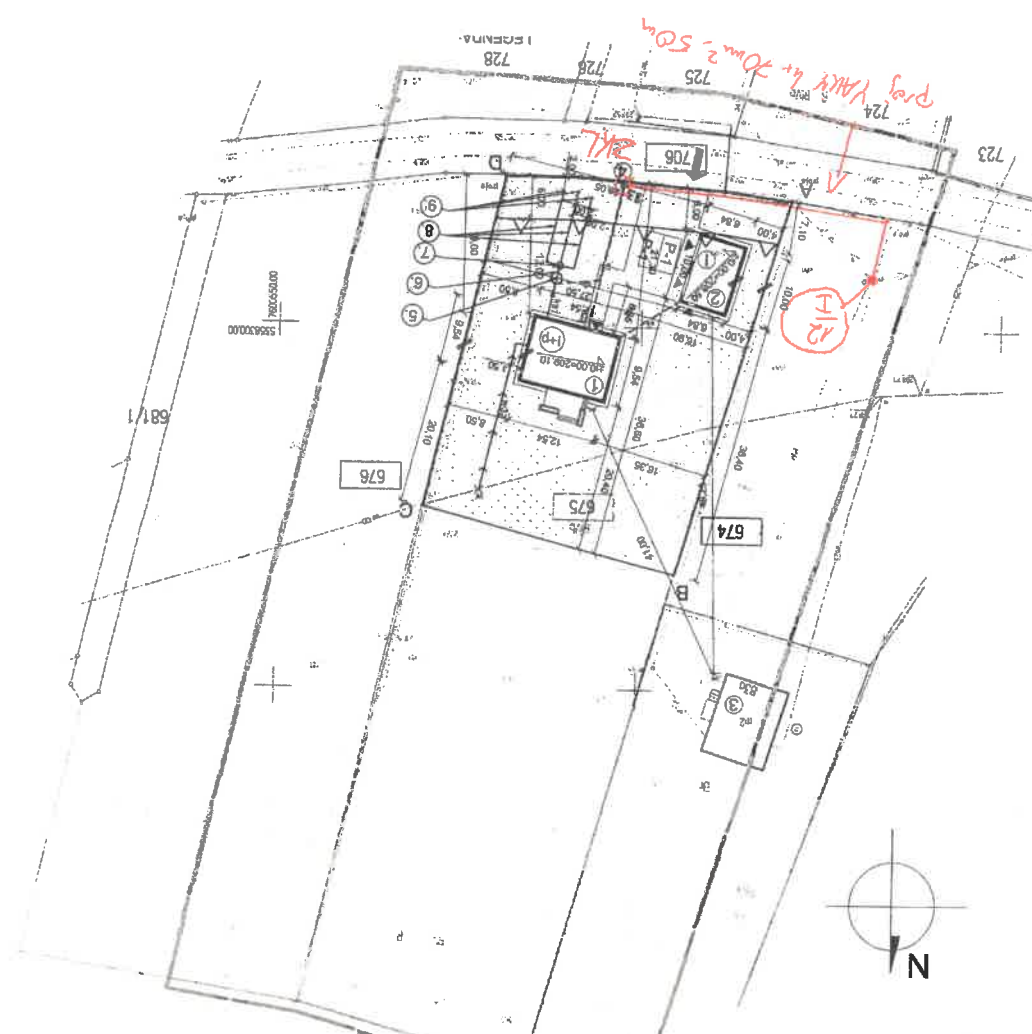
15.4 Wewnętrzna linia zasilająca, instalacja wewnętrzna winna być wykonana przez Inwestora. Urządzenia te pozostają na majątku i eksploatacji Odbiorcy.

**Warunki przyłączenia zatwierdził.**

**PGE Dystrybucja S.A.**  
**Oddział Rzeszów**  
**Rajon Energetyczny Leżajsk**  
**Dyrektor**  
**Jan Irzykowski**







**Warunki przyłączenia nr 24-F7/WP/02599 dla Podmiotu V grupy przyłączeniowej  
do sieci dystrybucyjnej o napięciu znamionowym 0,4 kV**

**Nazwa obiektu przyłączanego do sieci: budynek mieszkalny**

**Lokalizacja: gmina Grodzisko Dolne, miejscowość Grodzisko Dolne, nr dz. 2088**

*Na podstawie Rozporządzenie Ministra Klimatu i Środowiska w sprawie szczegółowych warunków funkcjonowania systemu elektroenergetycznego z dnia 22 marca 2023 r. (Dz.U. z 2023 r. poz. 819 z późn. zm.), w odpowiedzi na wniosek z dnia 19-08-2024, określa się następujące warunki przyłączenia:*

- 1 Miejsce przyłączenia: linia niskiego napięcia zasilona ze stacji transformatorowej SN/nN. Stacja zasilająca S10-446 Grodzisko Dolne 3.
- 2 Miejsce dostarczania energii elektrycznej stanowiące jednocześnie miejsce rozgraniczenia własności sieci dystrybucyjnej PGE Dystrybucja S.A. i instalacji Podmiotu Przyłączanego: zaciski na listwie zaciskowej za układem pomiarowo-rozliczeniowym w kierunku instalacji odbiorcy.
- 3 Moc przyłączeniowa: 18,00 kW – zasilanie podstawowe.
- 4 Rodzaj przyłącza: kablowe.
- 5 Zakres niezbędnych zmian w sieci związanych z przyłączeniem:
  - 5.1 wybudować przyłączy YAKXS 4x70 mm<sup>2</sup> - 80 m od miejsca przyłączenia wym. w pkt 1 do linii ogrodzenia działki, przyłączy zakończyć złączem kablowo-licznikowym ZK1+1P
  - 5.2 Kabel należy prowadzić poprzez skrzynkę przyłączową 3-półową montowaną na słupie na wysokości min. 2,5m i wprowadzić do ZK + ZL w linii ogrodzenia, a zasilanie obiektu wykonać jako policznikowe kablem o przekroju wynikłym z obliczeń.
- 6 Wymagania w zakresie budowy instalacji odbiorcy:
  - 6.1 Od złącza pomiarowego do miejsca odbioru wybudować wewnętrzną linię zasilającą spełniającą wymogi określone w Rozporządzeniu Ministra Infrastruktury z dn. 12 kwietnia 2002r w sprawie warunków technicznych, jakim powinny odpowiadać budynki i ich usytuowanie (Dz. U. nr 75 poz. 690) z późniejszymi zmianami.
- 7 Miejsce zainstalowania układu pomiarowo-rozliczeniowego: złącze kablowo-pomiarowe nN w linii ogrodzenia/granicz działki.
- 8 Wymagania dotyczące układu pomiarowo-rozliczeniowego i systemu pomiarowo-rozliczeniowego:
  - 8.1 zastosować bezpośredni układ pomiarowo-rozliczeniowy na napięciu 0,4 kV z licznikiem 3-fazowym energii elektrycznej zapewniającym pomiar energii czynnej,
  - 8.2 układ pomiarowo-rozliczeniowy winien spełniać wymagania techniczne dla układów i systemów pomiarowych w szczególności wymagania dla kategorii C1 określone w „Instrukcji Ruchu i Eksploatacji Sieci Dystrybucyjnej” (IRIESD) obowiązującej w PGE Dystrybucja S.A. oraz „Wytocznych do budowy systemów elektroenergetycznych w PGE Dystrybucja S.A.”.
- 9 Rodzaj i usytuowanie zabezpieczenia głównego:
  - 9.1 wyłącznik nadmiarowo-prądowy o wartości prądu znamionowego 32 [A],
  - 9.2 ww. zabezpieczenie usytuować w złączu kablowo-licznikowym,
- 10 Jako system dodatkowej ochrony od porażeń przyjąć samoczynne wyłączenie zasilania w czasie określonym w obowiązujących normach. Układ pracy sieci zasilającej 0,4 kV: TN-C
- 11 Wymagany stosunek poboru energii biernej do czynnej w miejscu dostarczania nie może być większy niż  $\tan \phi = 0,4$ .
- 12 Poziom zmienności parametrów technicznych energii elektrycznej w sieci mieści się w granicach przywołanego wyżej Rozporządzenia Ministra Klimatu i Środowiska.
- 13 Instalacje i urządzenia elektryczne należące do Odbiorcy powinny zapewniać bezpieczeństwo użytkowania, a przede wszystkim ochronę przed porażeniem prądem elektrycznym oraz ochronę przed przepięciami łączeniowymi i atmosferycznymi występującymi w sieci energetycznej, powstaniem pożaru, wybuchem i innymi szkodami. Wszelkie prace powinny wykonać osoby posiadające odpowiednie uprawnienia i kwalifikacje do prowadzenia robót elektrycznych.
- 14 Informacje dodatkowe:
  - 14.1 warunki przyłączenia są ważne 2 lata od daty ich doręczenia,

14.2 realizacja inwestycji związanych z przyłączaniem obiektu Wnioskodawcy będzie dokonywana na zasadach określonych w umowie o przyłączenie do sieci dystrybucyjnej. Realizacja warunków przyłączenia (w tym rozpoczęcie prac projektowych) wymaga podpisania w okresie ważności warunków przyłączenia umowy o przyłączenie.

15 Uwagi dodatkowe:

15.1 PGE Dystrybucja S.A. zastrzega sobie prawo zmiany zakresu rzeczowego prac, wynikających ze zmian stanu sieci i jej konfiguracji lub utrudnień w budowie urządzeń.

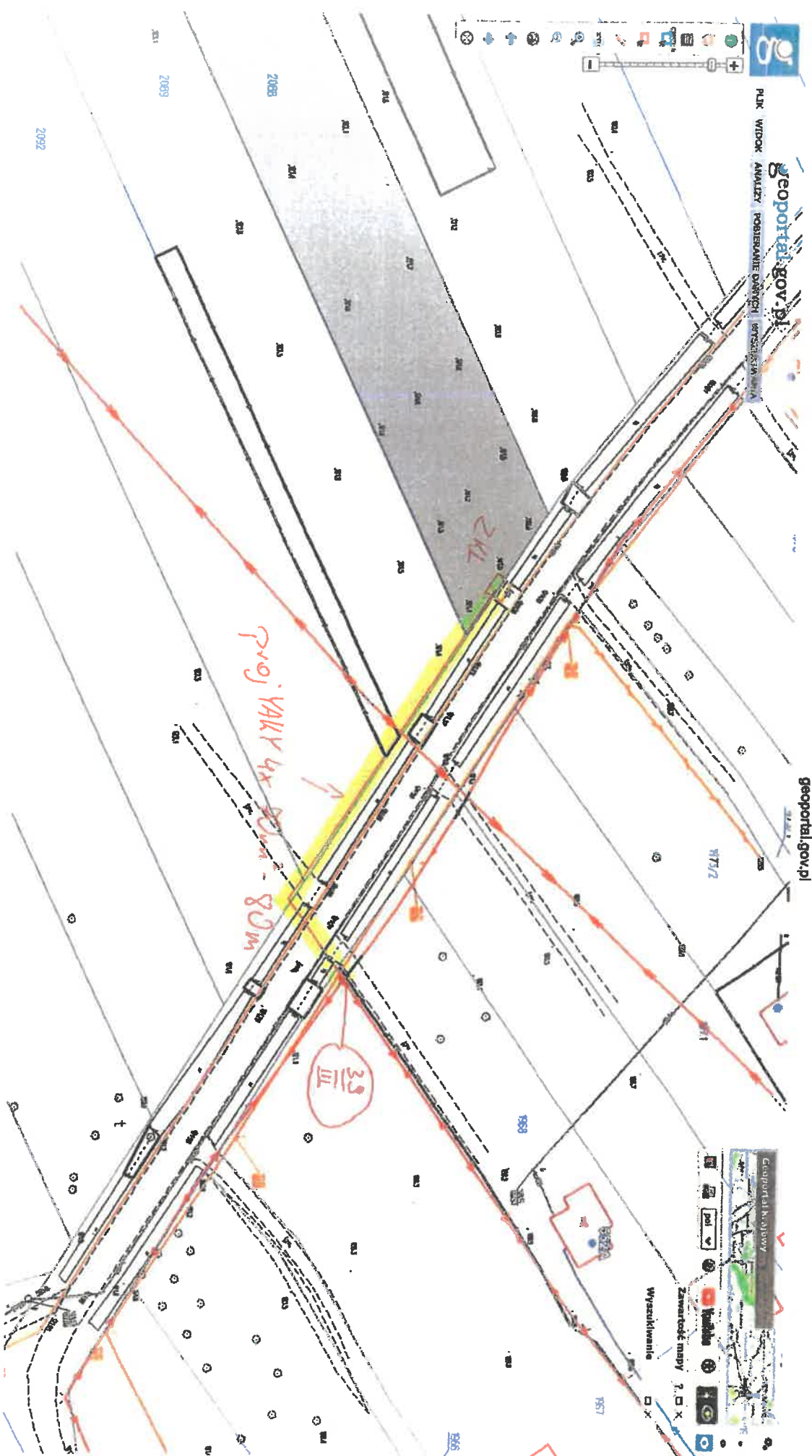
15.2 Zmiany wpływające na zwiększenie opłaty za przyłączenie wymagają akceptacji Podmiotu Przyłączanego oraz zmiany umowy o przyłączenie.

15.3 Na wskazany zakres prac uzyskać w RE Leżajsk akceptację proponowanej trasy przyłącza zgodnie z art. 29a Prawa Budowlanego.

15.4 Wewnętrzna linia zasilająca, instalacja wewnętrzna winna być wykonana przez Inwestora. Urządzenia te pozostają na majątku i eksploatacji Odbiorcy.

**Warunki przyłączenia zatwierdził.**

PGE Dystrybucja S.A.  
Oddział Rzeszów  
Rejon Energetyczny Leżajsk  
Dyrektor  
Jan Irzykowski



geoportal.gov.pl

geoportal.gov.pl

PLK WIDOK ANALIZY POBIERANIE DANYCH WYSZUKIWANIE

Wybrana działka: 180802\_2.0012.2088

W 1892 (EPRG 2140) X: 259723.85 Y: 747632.38 M: 50°09'10.55" S: 22°28'03.10"

Układ współrz. UTM

Układ współrz.

[https://mapy.geoportal.gov.pl/map/longp\\_2.html?gpmmap=gpo](https://mapy.geoportal.gov.pl/map/longp_2.html?gpmmap=gpo)





**Warunki przyłączenia nr 24-F7/WP/00822 dla Podmiotu V grupy przyłączeniowej  
do sieci dystrybucyjnej o napięciu znamionowym 0,4 kV**

**Nazwa obiektu przyłączanego do sieci: budynek mieszkalny**

**Lokalizacja: gmina Leżajsk, miejscowość Brzózka Królewska, nr dz. 3221**

*Na podstawie Rozporządzenie Ministra Klimatu i Środowiska w sprawie szczegółowych warunków funkcjonowania systemu elektroenergetycznego z dnia 22 marca 2023 r. (Dz.U. z 2023 r. poz. 819 z późn. zm.), w odpowiedzi na wniosek z dnia 21-03-2024, określa się następujące warunki przyłączenia:*

- 1 Miejsce przyłączenia: ZK na dz. 3223 w linii nN. Stacja zasilająca S10-391 Brzózka Królewska 4.
- 2 Miejsce dostarczania energii elektrycznej stanowiące jednocześnie miejsce rozgraniczenia własności sieci dystrybucyjnej PGE Dystrybucja S.A. i instalacji Podmiotu Przyłączanego: zaciski na listwie zaciskowej za układem pomiarowo-rozliczeniowym w kierunku instalacji odbiorcy.
- 3 Moc przyłączeniowa: 14,00 kW – zasilanie podstawowe.
- 4 Rodzaj przyłącza: kablowe.
- 5 Zakres niezbędnych zmian w sieci związanych z przyłączeniem:
  - 5.1 wybudować przyłącze YAKXS 4x70 mm<sup>2</sup> - 30 m od miejsca przyłączenia wym. w pkt 1 do linii ogrodzenia działki, przyłącze zakończyć złączem kablowo-licznikowym ZK1+1P
  - 5.2 Istniejące złącze kablowe ZK-1 na działce nr. 3223 wymienić na złącze kablowe ZK-3
- 6 Wymagania w zakresie budowy instalacji odbiorcy:
  - 6.1 Od złącza pomiarowego do miejsca odbioru wybudować wewnętrzną linię zasilającą spełniającą wymogi określone w Rozporządzeniu Ministra Infrastruktury z dn. 12 kwietnia 2002r w sprawie warunków technicznych, jakim powinny odpowiadać budynki i ich usytuowanie (Dz. U. nr 75 poz. 690) z późniejszymi zmianami.
- 7 Miejsce zainstalowania układu pomiarowo-rozliczeniowego: złącze kablowo-pomiarowe nN w linii ogrodzenia/granicy działki.
- 8 Wymagania dotyczące układu pomiarowo-rozliczeniowego i systemu pomiarowo-rozliczeniowego:
  - 8.1 zastosować bezpośredni układ pomiarowo-rozliczeniowy na napięciu 0,4 kV z licznikiem 3-fazowym energii elektrycznej zapewniającym pomiar energii czynnej,
  - 8.2 układ pomiarowo-rozliczeniowy winien spełniać wymagania techniczne dla układów i systemów pomiarowych w szczególności wymagania dla kategorii C1 określone w „Instrukcji Ruchu i Eksploatacji Sieci Dystrybucyjnej” (IRIESD) obowiązującej w PGE Dystrybucja S.A. oraz „Wytycznych do budowy systemów elektroenergetycznych w PGE Dystrybucja S.A.”.
- 9 Rodzaj i usytuowanie zabezpieczenia głównego:
  - 9.1 wyłącznik nadmiarowo-prądowy o wartości prądu znamionowego 25 [A],
  - 9.2 ww. zabezpieczenie usytuować w złączu kablowo-licznikowym,
- 10 Jako system dodatkowej ochrony od porażień przyjąć samoczynne wyłączenie zasilania w czasie określonym w obowiązujących normach. Układ pracy sieci zasilającej 0,4 kV: TN-C
- 11 Wymagany stosunek poboru energii bierniej do czynnej w miejscu dostarczania nie może być większy niż  $\tan \phi = 0,4$ .
- 12 Poziom zmienności parametrów technicznych energii elektrycznej w sieci mieści się w granicach przywołanego wyżej Rozporządzenia Ministra Klimatu i Środowiska.
- 13 Instalacje i urządzenia elektryczne należące do Odbiorcy powinny zapewniać bezpieczeństwo użytkowania, a przede wszystkim ochronę przed porażeniem prądem elektrycznym oraz ochronę przed przepięciami łączeniowymi i atmosferycznymi występującymi w sieci energetycznej, powstaniem pożaru, wybuchem i innymi szkodami. Wszelkie prace powinny wykonać osoby posiadające odpowiednie uprawnienia i kwalifikacje do prowadzenia robót elektrycznych.
- 14 Informacje dodatkowe:
  - 14.1 warunki przyłączenia są ważne 2 lata od daty ich doręczenia,
  - 14.2 realizacja inwestycji związanych z przyłączaniem obiektu Wnioskodawcy będzie dokonywana na zasadach określonych w umowie o przyłączenie do sieci dystrybucyjnej. Realizacja warunków przyłączenia (w tym rozpoczęcie prac projektowych) wymaga podpisania w okresie ważności warunków przyłączenia umowy o przyłączenie.

**15 Uwagi dodatkowe:**

15.1 PGE Dystrybucja S.A. zastrzega sobie prawo zmiany zakresu rzeczowego prac, wynikających ze zmian stanu sieci i jej konfiguracji lub utrudnień w budowie urządzeń.

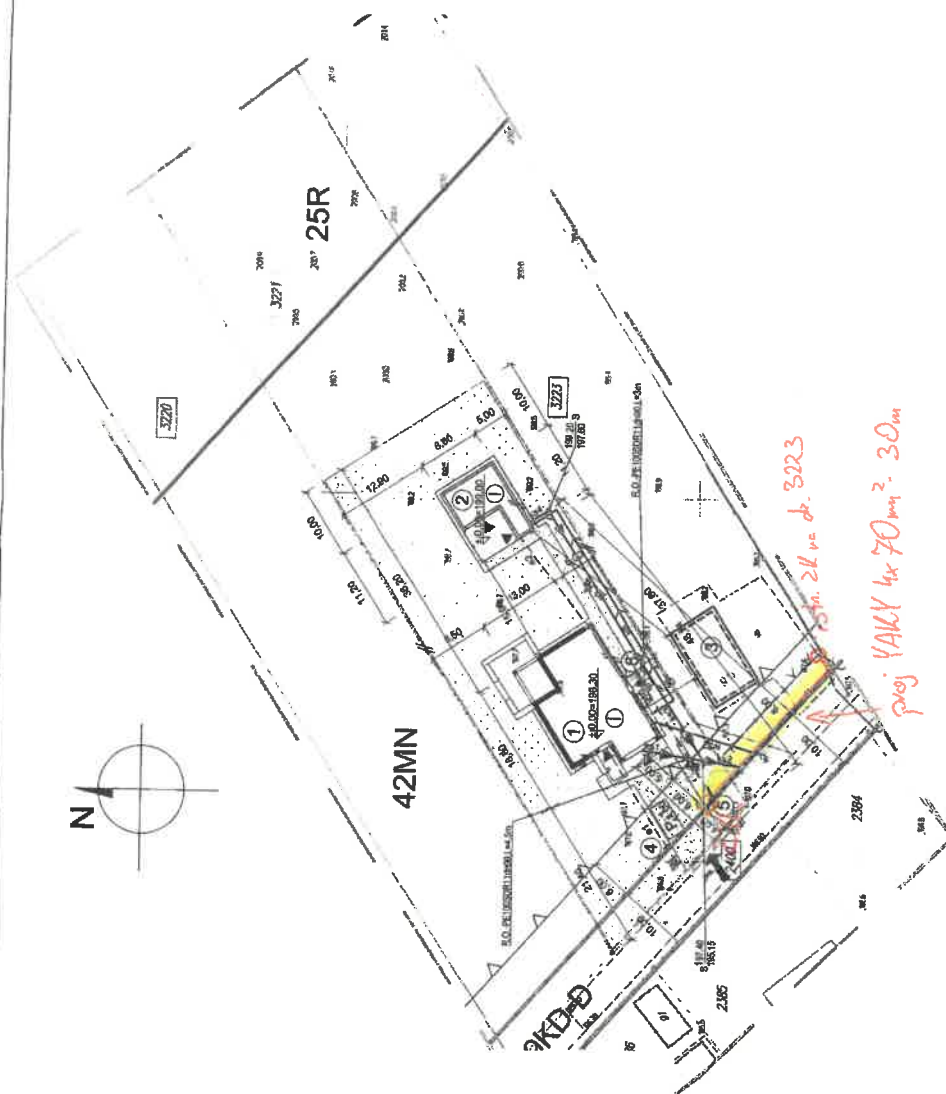
15.2 Zmiany wpływające na zwiększenie opłaty za przyłączenie wymagają akceptacji Podmiotu Przyłączanego oraz zmiany umowy o przyłączenie.

15.3 Na wskazany zakres prac uzyskać w RE Leżajsk akceptację proponowanej trasy przyłącza zgodnie z art. 29a Prawa Budowlanego.

15.4 Wewnętrzna linia zasilająca, instalacja wewnętrzna winna być wykonana przez Inwestora. Urządzenia te pozostają na majątku i eksploatacji Odbiorcy.

**Warunki przyłączenia zatwierdził.**

**PGE Dystrybucja S.A.**  
**Oddział Rzeszów**  
**Rejon Energetyczny Leżajsk**  
**Z-ca Dyrektora**  
**Piotr Józefko**





**Warunki przyłączenia nr 24-F7/WP/02953 dla Podmiotu V grupy przyłączeniowej  
do sieci dystrybucyjnej o napięciu znamionowym 0,4 kV**

**Nazwa obiektu przyłączanego do sieci:** budynek mieszkalny

**Lokalizacja:** gmina Kuryłówka, miejscowość Kuryłówka, nr dz. 2118/2, 2118/4

*Na podstawie Rozporządzenie Ministra Klimatu i Środowiska w sprawie szczegółowych warunków funkcjonowania systemu elektroenergetycznego z dnia 22 marca 2023 r. (Dz.U. z 2023 r. poz. 819 z późn. zm.), w odpowiedzi na wniosek z dnia 19-09-2024, określa się następujące warunki przyłączenia:*

- 1 Miejsce przyłączenia: ZK w linii nN na dz. 2053/2. Stacja zasilająca S10-487 Kuryłówka 9 RDP.
- 2 Miejsce dostarczania energii elektrycznej stanowiące jednocześnie miejsce rozgraniczenia własności sieci dystrybucyjnej PGE Dystrybucja S.A. i instalacji Podmiotu Przyłączanego: zaciski na listwie zaciskowej za układem pomiarowo-rozliczeniowym w kierunku instalacji odbiorcy.
- 3 Moc przyłączeniowa: 14,00 kW – zasilanie podstawowe.
- 4 Rodzaj przyłącza: kablowe.
- 5 Zakres niezbędnych zmian w sieci związanych z przyłączeniem:
  - 5.1 wybudować przyłączy YAKXS 4x70 mm<sup>2</sup> - 160 m od miejsca przyłączenia wym. w pkt 1 do linii ogrodzenia działki, przyłączy zakończyć złączem kablowo-licznikowym ZK1+1P
- 6 Wymagania w zakresie budowy instalacji odbiorcy:
  - 6.1 Od złącza pomiarowego do miejsca odbioru wybudować wewnętrzną linię zasilającą spełniającą wymogi określone w Rozporządzeniu Ministra Infrastruktury z dn. 12 kwietnia 2002r w sprawie warunków technicznych, jakim powinny odpowiadać budynki i ich usytuowanie (Dz. U. nr 75 poz. 690) z późniejszymi zmianami.
- 7 Miejsce zainstalowania układu pomiarowo-rozliczeniowego: złącze kablowo-pomiarowe nN w linii ogrodzenia/granicy działki.
- 8 Wymagania dotyczące układu pomiarowo-rozliczeniowego i systemu pomiarowo-rozliczeniowego:
  - 8.1 zastosować bezpośredni układ pomiarowo-rozliczeniowy na napięciu 0,4 kV z licznikiem 3-fazowym energii elektrycznej zapewniającym pomiar energii czynnej,
  - 8.2 układ pomiarowo-rozliczeniowy winien spełniać wymagania techniczne dla układów i systemów pomiarowych w szczególności wymagania dla kategorii C1 określone w „Instrukcji Ruchu i Eksploatacji Sieci Dystrybucyjnej” (IRiESD) obowiązującej w PGE Dystrybucja S.A. oraz „Wytycznych do budowy systemów elektroenergetycznych w PGE Dystrybucja S.A.”.
- 9 Rodzaj i usytuowanie zabezpieczenia głównego:
  - 9.1 wyłącznik nadmiarowo-prądowy o wartości prądu znamionowego 25 [A],
  - 9.2 ww. zabezpieczenie usytuować w złączu kablowo-licznikowym,
- 10 Jako system dodatkowej ochrony od porażeń przyjąć samoczynne wyłączenie zasilania w czasie określonym w obowiązujących normach. Układ pracy sieci zasilającej 0,4 kV: TN-C
- 11 Wymagany stosunek poboru energii biernej do czynnej w miejscu dostarczania nie może być większy niż  $\tan \phi = 0,4$ .
- 12 Poziom zmienności parametrów technicznych energii elektrycznej w sieci mieści się w granicach przywołanego wyżej Rozporządzenia Ministra Klimatu i Środowiska.
- 13 Instalacje i urządzenia elektryczne należące do Odbiorcy powinny zapewniać bezpieczeństwo użytkowania, a przede wszystkim ochronę przed porażeniem prądem elektrycznym oraz ochronę przed przepięciami łączeniowymi i atmosferycznymi występującymi w sieci energetycznej, powstaniem pożaru, wybuchem i innymi szkodami. Wszelkie prace powinny wykonać osoby posiadające odpowiednie uprawnienia i kwalifikacje do prowadzenia robót elektrycznych.
- 14 Informacje dodatkowe:
  - 14.1 warunki przyłączenia są ważne 2 lata od daty ich doręczenia,
  - 14.2 realizacja inwestycji związanych z przyłączaniem obiektu Wnioskodawcy będzie dokonywana na zasadach określonych w umowie o przyłączenie do sieci dystrybucyjnej. Realizacja warunków przyłączenia (w tym rozpoczęcie prac projektowych) wymaga podpisania w okresie ważności warunków przyłączenia umowy o przyłączenie.
- 15 Uwagi dodatkowe:

15.1 PGE Dystrybucja S.A. zastrzega sobie prawo zmiany zakresu rzeczowego prac, wynikających ze zmian stanu sieci i jej konfiguracji lub utrudnień w budowie urządzeń.

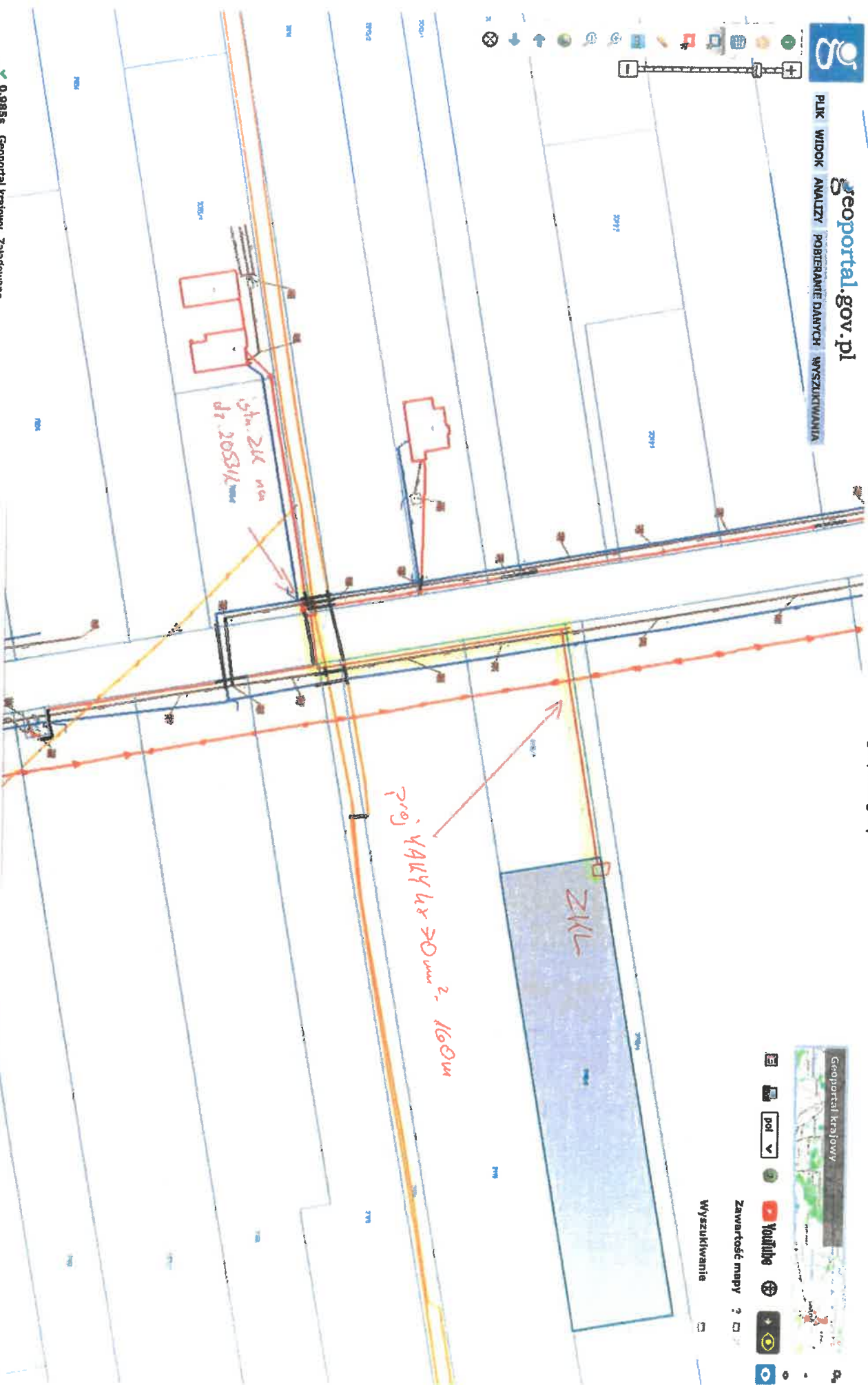
15.2 Zmiany wpływające na zwiększenie opłaty za przyłączenie wymagają akceptacji Podmiotu Przyłączanego oraz zmiany umowy o przyłączenie.

15.3 Na wskazany zakres prac uzyskać w RE Leżajsk akceptację proponowanej trasy przyłącza zgodnie z art. 29a Prawa Budowlanego.

15.4 Wewnętrzna linia zasilająca, instalacja wewnętrzna winna być wykonana przez Inwestora. Urządzenia te pozostają na majątku i eksploatacji Odbiorcy.

**Warunki przyłączenia zatwierdził.**

PGE Dystrybucja S.A.  
Ogólna Przyszłość  
Zakład Budowlany Leżajsk  
Zawód: Inżynieria  
Piotr Wózek



Wybrana działka: 180803\_2.0044.2118/2



- 0.9855 Geoportal krajowy Zakładowano
- 3.1776 Geoportal krajowy Zakładowano
- 1.1226 Geoportal krajowy Zakładowano

Układ współrzędnych: m

392 (EPSG 2180) X: 275716,64 Y: 748113,60 N: 50°17'46,83" E: 22°29'05"

Aktualna Skala 1:1000