

**Warunki przyłączenia nr 24-F7/WP/00687 dla Podmiotu V grupy przyłączeniowej  
do sieci dystrybucyjnej o napięciu znamionowym 0,4 kV**

**Nazwa obiektu przyłączanego do sieci:** Budynek mieszkalny - zasilanie docelowe  
**Lokalizacja:** gmina Sokołów Małopolski, miejscowość Trzebuska, nr dz. 1450/5

*Na podstawie Rozporządzenie Ministra Klimatu i Środowiska w sprawie szczegółowych warunków funkcjonowania systemu elektroenergetycznego z dnia 22 marca 2023 r. (Dz.U. z 2023 r. poz. 819 z późn. zm.), w odpowiedzi na wniosek z dnia 12-03-2024, określa się następujące warunki przyłączenia:*

- 1 Miejsce przyłączenia: linia niskiego napięcia zasilona ze stacji transformatorowej SN/nN. Stacja zasilająca S10-355 Trzebuska 1.
- 2 Miejsce dostarczania energii elektrycznej stanowiące jednocześnie miejsce rozgraniczenia własności sieci dystrybucyjnej PGE Dystrybucja S.A. i instalacji Podmiotu Przyłączanego: zaciski na listwie zaciskowej za układem pomiarowo-rozliczeniowym w kierunku instalacji odbiorcy.
- 3 Moc przyłączeniowa: 14,00 kW – zasilanie podstawowe.
- 4 Rodzaj przyłącza: kablowe.
- 5 Zakres niezbędnych zmian w sieci związanych z przyłączeniem:
  - 5.1 wybudować przyłączy YAKXS 4x70 mm<sup>2</sup> - 180 m od miejsca przyłączenia wym. w pkt 1 do linii ogrodzenia działki, przyłączy zakończyć łączem kablowo-licznikowym ZK1+1P
  - 5.2 Kabel należy prowadzić poprzez skrzynkę przyłączową 3-polową montowaną na słupie na wysokości min. 2,5m i wprowadzić do ZK + ZL w linii ogrodzenia, a zasilanie obiektu wykonać jako policznikowe kablem o przekroju wynikłym z obliczeń.
- 6 Wymagania w zakresie budowy instalacji odbiorcy:
  - 6.1 Od złącza pomiarowego do miejsca odbioru wybudować wewnętrzną linię zasilającą spełniającą wymogi określone w Rozporządzeniu Ministra Infrastruktury z dn. 12 kwietnia 2002r w sprawie warunków technicznych, jakim powinny odpowiadać budynki i ich usytuowanie (Dz. U. nr 75 poz. 690) z późniejszymi zmianami.
- 7 Miejsce zainstalowania układu pomiarowo-rozliczeniowego: złącze kablowo-pomiarowe nN w linii ogrodzenia/granicy działki.
- 8 Wymagania dotyczące układu pomiarowo-rozliczeniowego i systemu pomiarowo-rozliczeniowego:
  - 8.1 zastosować bezpośredni układ pomiarowo-rozliczeniowy na napięciu 0,4 kV z licznikiem 3-fazowym energii elektrycznej zapewniającym pomiar energii czynnej,
  - 8.2 układ pomiarowo-rozliczeniowy winien spełniać wymagania techniczne dla układów i systemów pomiarowych w szczególności wymagania dla kategorii C1 określone w „Instrukcji Ruchu i Eksploatacji Sieci Dystrybucyjnej” (IRIESD) obowiązującej w PGE Dystrybucja S.A. oraz „Wytycznych do budowy systemów elektroenergetycznych w PGE Dystrybucja S.A.”.
- 9 Rodzaj i usytuowanie zabezpieczenia głównego:
  - 9.1 wyłącznik nadmiarowo-prądowy o wartości prądu znamionowego 25 [A],
  - 9.2 ww. zabezpieczenie usytuować w złączu kablowo-licznikowym,
- 10 Jako system dodatkowej ochrony od porażeń przyjąć samoczynne wyłączenie zasilania w czasie określonym w obowiązujących normach. Układ pracy sieci zasilającej 0,4 kV: TN-C
- 11 Wymagany stosunek poboru energii biernej do czynnej w miejscu dostarczania nie może być większy niż  $\tan \phi = 0,4$ .
- 12 Poziom zmienności parametrów technicznych energii elektrycznej w sieci mieści się w granicach przywołanego wyżej Rozporządzenia Ministra Klimatu i Środowiska.
- 13 Instalacje i urządzenia elektryczne należące do Odbiorcy powinny zapewniać bezpieczeństwo użytkowania, a przede wszystkim ochronę przed porażeniem prądem elektrycznym oraz ochronę przed przepięciami łączeniowymi

i atmosferycznymi występującymi w sieci energetycznej, powstaniem pożaru, wybuchem i innymi szkodami. Wszelkie prace powinny wykonać osoby posiadające odpowiednie uprawnienia i kwalifikacje do prowadzenia robót elektrycznych.

**14 Informacje dodatkowe:**

14.1 warunki przyłączenia są ważne 2 lata od daty ich doręczenia,

14.2 realizacja inwestycji związanych z przyłączaniem obiektu Wnioskodawcy będzie dokonywana na zasadach określonych w umowie o przyłączenie do sieci dystrybucyjnej. Realizacja warunków przyłączenia (w tym rozpoczęcie prac projektowych) wymaga podpisania w okresie ważności warunków przyłączenia umowy o przyłączenie.

**15 Uwagi dodatkowe:**

15.1 PGE Dystrybucja S.A. zastrzega sobie prawo zmiany zakresu rzeczowego prac, wynikających ze zmian stanu sieci i jej konfiguracji lub utrudnień w budowie urządzeń.

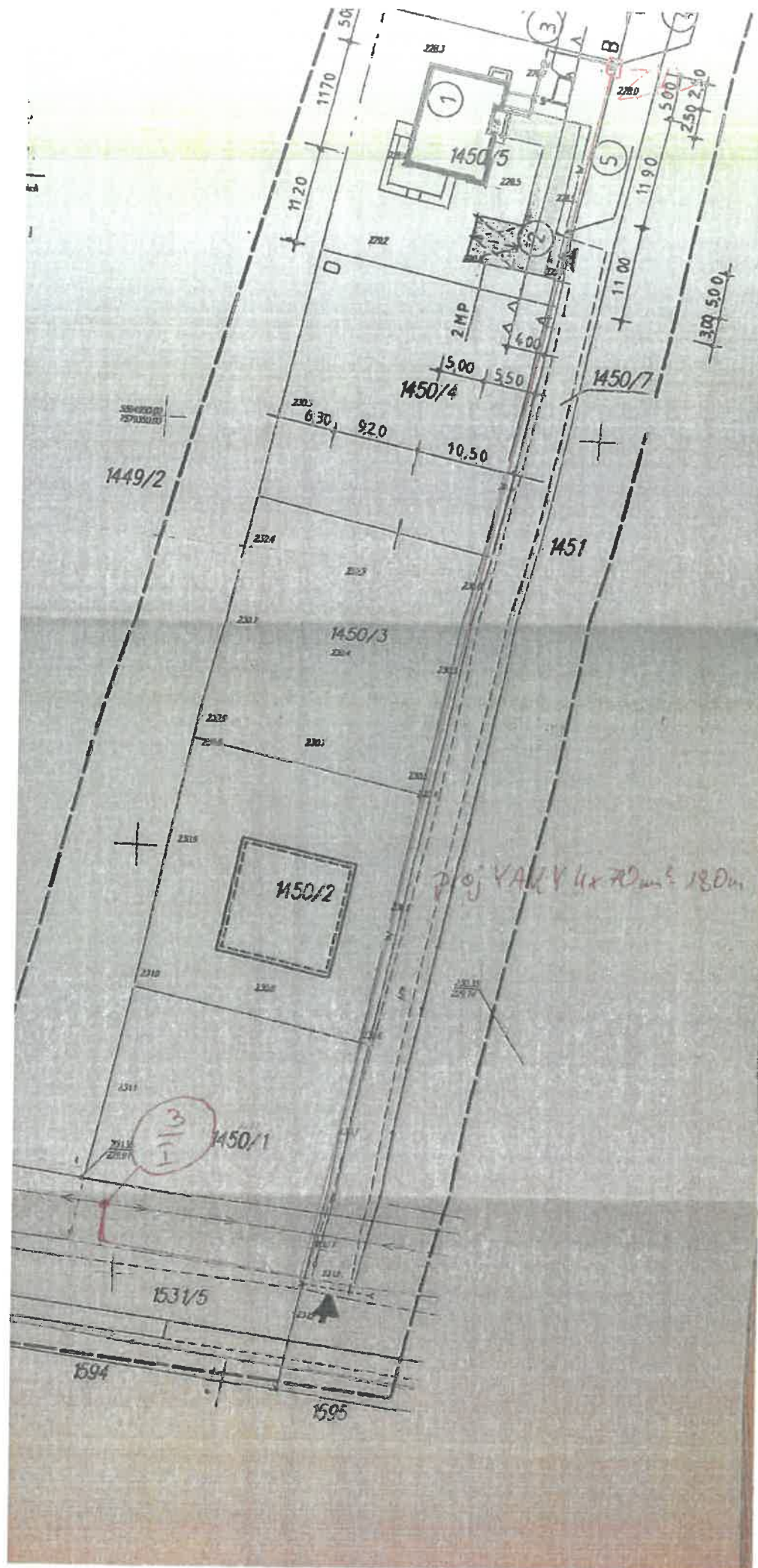
15.2 Zmiany wpływające na zwiększenie opłaty za przyłączenie wymagają akceptacji Podmiotu Przyłączanego oraz zmiany umowy o przyłączenie.

15.3 Na wskazany zakres prac uzyskać w RE Leżajsk akceptację proponowanej trasy przyłącza zgodnie z art. 29a Prawa Budowlanego.

15.4 Wewnętrzna linia zasilająca, instalacja wewnętrzna winna być wykonana przez Inwestora. Urządzenia te pozostają na majątku i eksploatacji Odbiorcy.

**Warunki przyłączenia zatwierdził.**

**PGE Dystrybucja S.A.**  
**Oddział w Rzeszowie**  
**Rejon Energetyczny Leżajsk**  
**Z-ca Dyrektora**  
**Piotr Józefko**



**Warunki przyłączenia nr 24-F7/WP/00627 dla Podmiotu V grupy przyłączeniowej  
do sieci dystrybucyjnej o napięciu znamionowym 0,4 kV**

**Nazwa obiektu przyłączanego do sieci:** budynek mieszkalny

**Lokalizacja:** gmina Łańcut, miejscowość Głuchów, nr dz. 1327/4

*Na podstawie Rozporządzenie Ministra Klimatu i Środowiska w sprawie szczegółowych warunków funkcjonowania systemu elektroenergetycznego z dnia 22 marca 2023 r. (Dz.U. z 2023 r. poz. 819 z późn. zm.), w odpowiedzi na wniosek z dnia 06-03-2024, określa się następujące warunki przyłączenia:*

- 1 Miejsce przyłączenia: linia niskiego napięcia zasilona ze stacji transformatorowej SN/nN. Stacja zasilająca S10-52 Głuchów 10 Wodociągi.
- 2 Miejsce dostarczania energii elektrycznej stanowiące jednocześnie miejsce rozgraniczenia własności sieci dystrybucyjnej PGE Dystrybucja S.A. i instalacji Podmiotu Przyłączanego: zaciski na listwie zaciskowej za układem pomiarowo-rozliczeniowym w kierunku instalacji odbiorcy.
- 3 Moc przyłączeniowa: **14,00 kW** – zasilanie podstawowe.
- 4 Rodzaj przyłącza: kablowe.
- 5 Zakres niezbędnych zmian w sieci związanych z przyłączeniem:
  - 5.1 wybudować przyłączy YAKXS 4x35 mm<sup>2</sup> - 30 m od miejsca przyłączenia wym. w pkt 1 do linii ogrodzenia działki, przyłączy zakończyć złączem kablowo-licznikowym ZK1+1P
  - 5.2 Kabel należy prowadzić poprzez skrzynkę przyłączową 3-połową montowaną na słupie na wysokości min. 2,5m i wprowadzić do ZK + ZL w linii ogrodzenia, a zasilanie obiektu wykonać jako policznikowe kablem o przekroju wynikłym z obliczeń.
- 6 Wymagania w zakresie budowy instalacji odbiorcy:
  - 6.1 Od złącza pomiarowego do miejsca odbioru wybudować wewnętrzną linię zasilającą spełniającą wymogi określone w Rozporządzeniu Ministra Infrastruktury z dn. 12 kwietnia 2002r w sprawie warunków technicznych, jakim powinny odpowiadać budynki i ich usytuowanie (Dz. U. nr 75 poz. 690) z późniejszymi zmianami.
- 7 Miejsce zainstalowania układu pomiarowo-rozliczeniowego: **złącze kablowo-pomiarowe nN w linii ogrodzenia/granicy działki.**
- 8 Wymagania dotyczące układu pomiarowo-rozliczeniowego i systemu pomiarowo-rozliczeniowego:
  - 8.1 zastosować bezpośredni układ pomiarowo-rozliczeniowy na napięciu 0,4 kV z licznikiem 3-fazowym energii elektrycznej zapewniającym pomiar energii czynnej,
  - 8.2 układ pomiarowo-rozliczeniowy winien spełniać wymagania techniczne dla układów i systemów pomiarowych w szczególności wymagania dla kategorii C1 określone w „Instrukcji Ruchu i Eksploatacji Sieci Dystrybucyjnej” (IRIESD) obowiązującej w PGE Dystrybucja S.A. oraz „Wytucznych do budowy systemów elektroenergetycznych w PGE Dystrybucja S.A.”.
- 9 Rodzaj i usytuowanie zabezpieczenia głównego:
  - 9.1 **wyłącznik nadmiarowo-prądowy o wartości prądu znamionowego 25 [A],**
  - 9.2 **ww. zabezpieczenie usytuować w złączu kablowo-licznikowym,**
- 10 Jako system dodatkowej ochrony od porażań przyjąć samoczynne wyłączanie zasilania w czasie określonym w obowiązujących normach. Układ pracy sieci zasilającej 0,4 kV: TN-C
- 11 Wymagany stosunek poboru energii biernej do czynnej w miejscu dostarczania nie może być większy niż  $\tan \phi = 0,4$ .
- 12 Poziom zmienności parametrów technicznych energii elektrycznej w sieci mieści się w granicach przywołanego wyżej Rozporządzenia Ministra Klimatu i Środowiska.
- 13 Instalacje i urządzenia elektryczne należące do Odbiorcy powinny zapewniać bezpieczeństwo użytkowania, a przede wszystkim ochronę przed porażeniem prądem elektrycznym oraz ochronę przed przepięciami łączeniowymi i atmosferycznymi występującymi w sieci energetycznej, powstaniem pożaru, wybuchem i innymi szkodami. Wszelkie prace powinny wykonać osoby posiadające odpowiednie uprawnienia i kwalifikacje do prowadzenia robót elektrycznych.
- 14 Informacje dodatkowe:
  - 14.1 warunki przyłączenia są ważne 2 lata od daty ich doręczenia,



14.2 realizacja inwestycji związanych z przyłączeniem obiektu Wnioskodawcy będzie dokonywana na zasadach określonych w umowie o przyłączenie do sieci dystrybucyjnej. Realizacja warunków przyłączenia (w tym rozpoczęcie prac projektowych) wymaga podpisania w okresie ważności warunków przyłączenia umowy o przyłączenie.

**15 Uwagi dodatkowe:**

15.1 PGE Dystrybucja S.A. zastrzega sobie prawo zmiany zakresu rzeczowego prac, wynikających ze zmian stanu sieci i jej konfiguracji lub utrudnień w budowie urządzeń.

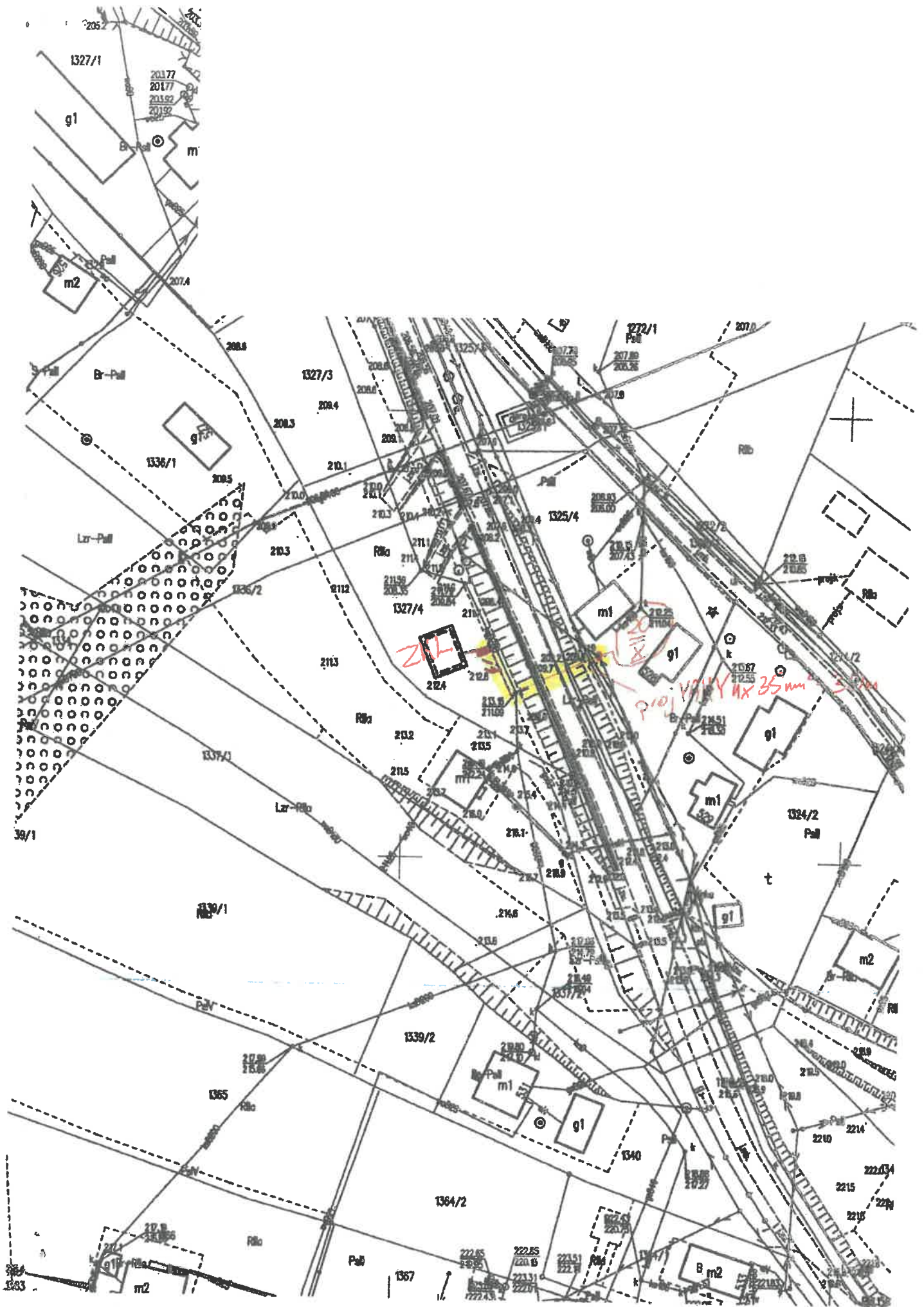
15.2 Zmiany wpływające na zwiększenie opłaty za przyłączenie wymagają akceptacji Podmiotu Przyłączanego oraz zmiany umowy o przyłączenie.

15.3 Na wskazany zakres prac uzyskać w RE Leżajsk akceptację proponowanej trasy przyłącza zgodnie z art. 29a Prawa Budowlanego.

15.4 Wewnętrzna linia zasilająca, instalacja wewnętrzna winna być wykonana przez Inwestora. Urządzenia te pozostają na majątku i eksploatacji Odbiorcy.

**Warunki przyłączenia zatwierdził.**

  
PGE Dystrybucja S.A.  
Oddział Rzeszów  
Rejon Energetyczny Leżajsk  
Z-ca Dyrektora  
Piotr Józefko



Leżajsk, 20-03-2024 r.  
24-F7/S/00766.

Załącznik nr 1 do umowy nr 24-F7/UP/00766 o przyłączenie do sieci.

**Warunki przyłączenia nr 24-F7/WP/00766 dla Podmiotu V grupy przyłączeniowej  
do sieci dystrybucyjnej o napięciu znamionowym 0,4 kV**

**Nazwa obiektu przyłączanego do sieci: budynek mieszkalny**  
**Lokalizacja: gmina Żołynia, miejscowość Żołynia, nr dz. 896/1**

*Na podstawie Rozporządzenie Ministra Klimatu i Środowiska w sprawie szczegółowych warunków funkcjonowania systemu elektroenergetycznego z dnia 22 marca 2023 r. (Dz.U. z 2023 r. poz. 819 z późn. zm.), w odpowiedzi na wniosek z dnia 18-03-2024, określa się następujące warunki przyłączenia:*

- 1 Miejsce przyłączenia: linia niskiego napięcia zasilona ze stacji transformatorowej SN/nN. Stacja zasilająca S10-776 Żołynia 19 Górska.
- 2 Miejsce dostarczania energii elektrycznej stanowiące jednocześnie miejsce rozgraniczenia własności sieci dystrybucyjnej PGE Dystrybucja S.A. i instalacji Podmiotu Przyłączanego: zaciski na listwie zaciskowej za układem pomiarowo-rozliczeniowym w kierunku instalacji odbiorcy.
- 3 Moc przyłączeniowa: 14,00 kW – zasilanie podstawowe.
- 4 Rodzaj przyłącza: kablowe.
- 5 Zakres niezbędnych zmian w sieci związanych z przyłączeniem:
  - 5.1 wybudować przyłączy YAKXS 4x35 mm<sup>2</sup> - 20 m od miejsca przyłączenia wym. w pkt 1 do linii ogrodzenia działki, przyłączy zakończyć złączem kablowo-licznikowym ZK1+1P
  - 5.2 Kabel należy prowadzić poprzez skrzynkę przyłączową 3-polową montowaną na słupie na wysokości min. 2,5m i wprowadzić do ZK + ZL w linii ogrodzenia, a zasilanie obiektu wykonać jako policznikowe kablem o przekroju wynikłym z obliczeń.
- 6 Wymagania w zakresie budowy instalacji odbiorcy:
  - 6.1 Od złącza pomiarowego do miejsca odbioru wybudować wewnętrzną linię zasilającą spełniającą wymogi określone w Rozporządzeniu Ministra Infrastruktury z dn. 12 kwietnia 2002r w sprawie warunków technicznych, jakim powinny odpowiadać budynki i ich usytuowanie (Dz. U. nr 75 poz. 690) z późniejszymi zmianami.
- 7 Miejsce zainstalowania układu pomiarowo-rozliczeniowego: złącze kablowo-pomiarowe nN w linii ogrodzenia/granicy działki.
- 8 Wymagania dotyczące układu pomiarowo-rozliczeniowego i systemu pomiarowo-rozliczeniowego:
  - 8.1 zastosować bezpośredni układ pomiarowo-rozliczeniowy na napięciu 0,4 kV z licznikiem 3-fazowym energii elektrycznej zapewniającym pomiar energii czynnej,
  - 8.2 układ pomiarowo-rozliczeniowy winien spełniać wymagania techniczne dla układów i systemów pomiarowych w szczególności wymagania dla kategorii C1 określone w „Instrukcji Ruchu i Eksploatacji Sieci Dystrybucyjnej” (IRiESD) obowiązującej w PGE Dystrybucja S.A. oraz „Wytycznych do budowy systemów elektroenergetycznych w PGE Dystrybucja S.A.”.
- 9 Rodzaj i usytuowanie zabezpieczenia głównego:
  - 9.1 wyłącznik nadmiarowo-prądowy o wartości prądu znamionowego 25 [A],
  - 9.2 ww. zabezpieczenie usytuować w złączu kablowo-licznikowym,
- 10 Jako system dodatkowej ochrony od porażień przyjąć samoczynne wyłączanie zasilania w czasie określonym w obowiązujących normach. Układ pracy sieci zasilającej 0,4 kV: TN-C
- 11 Wymagany stosunek poboru energii biernej do czynnej w miejscu dostarczania nie może być większy niż  $\tan \phi = 0,4$ .
- 12 Poziom zmienności parametrów technicznych energii elektrycznej w sieci mieścić się w granicach przywołanego wyżej Rozporządzenia Ministra Klimatu i Środowiska.
- 13 Instalacje i urządzenia elektryczne należące do Odbiorcy powinny zapewniać bezpieczeństwo użytkowania, a przede wszystkim ochronę przed porażeniem prądem elektrycznym oraz ochronę przed przepięciami łączeniowymi i atmosferycznymi występującymi w sieci energetycznej, powstaniem pożaru, wybuchem i innymi szkodami. Wszelkie prace powinny wykonać osoby posiadające odpowiednie uprawnienia i kwalifikacje do prowadzenia robót elektrycznych.
- 14 Informacje dodatkowe:
  - 14.1 warunki przyłączenia są ważne 2 lata od daty ich doręczenia,

14.2 realizacja inwestycji związanych z przyłączaniem obiektu Wnioskodawcy będzie dokonywana na zasadach określonych w umowie o przyłączenie do sieci dystrybucyjnej. Realizacja warunków przyłączenia (w tym rozpoczęcie prac projektowych) wymaga podpisania w okresie ważności warunków przyłączenia umowy o przyłączenie.

**15 Uwagi dodatkowe:**

15.1 PGE Dystrybucja S.A. zastrzega sobie prawo zmiany zakresu rzeczowego prac, wynikających ze zmian stanu sieci i jej konfiguracji lub utrudnień w budowie urządzeń.

15.2 Zmiany wpływające na zwiększenie opłaty za przyłączenie wymagają akceptacji Podmiotu Przyłączanego oraz zmiany umowy o przyłączenie.

15.3 Na wskazany zakres prac uzyskać w RE Leżajsk akceptację proponowanej trasy przyłącza zgodnie z art. 29a Prawa Budowlanego.

15.4 Wewnętrzna linia zasilająca, instalacja wewnętrzna winna być wykonana przez Inwestora. Urządzenia te pozostają na majątku i eksploatacji Odbiorcy.

**Warunki przyłączenia zatwierdził.**

**PGE Dystrybucja S.A.**  
**Oddział Rzeszów**  
**Rajon Energetyczny Leżajsk**  
**Z-ca Dyrektora**  
**Piotr Jozefko**





**Warunki przyłączenia nr 24-F7/WP/00564 dla Podmiotu V grupy przyłączeniowej  
do sieci dystrybucyjnej o napięciu znamionowym 0,4 kV**

**Nazwa obiektu przyłączanego do sieci:** Budynek mieszkalny - Zasilanie docelowe  
**Lokalizacja:** gmina Rakszawa, miejscowość Rakszawa, nr dz. 8582/7

*Na podstawie Rozporządzenie Ministra Klimatu i Środowiska w sprawie szczegółowych warunków funkcjonowania systemu elektroenergetycznego z dnia 22 marca 2023 r. (Dz.U. z 2023 r. poz. 819 z późn. zm.), w odpowiedzi na wniosek z dnia 29-02-2024, określa się następujące warunki przyłączenia:*

- 1 Miejsce przyłączenia: linia niskiego napięcia zasilona ze stacji transformatorowej SN/nN. Stacja zasilająca S10-719 Rakszawa 6 Dymarka.
- 2 Miejsce dostarczania energii elektrycznej stanowiące jednocześnie miejsce rozgraniczenia własności sieci dystrybucyjnej PGE Dystrybucja S.A. i instalacji Podmiotu Przyłączanego: zaciski na listwie zaciskowej za układem pomiarowo-rozliczeniowym w kierunku instalacji odbiorcy.
- 3 Moc przyłączeniowa: 17,00 kW – zasilanie podstawowe.
- 4 Rodzaj przyłącza: kablowe.
- 5 Zakres niezbędnych zmian w sieci związanych z przyłączeniem:
  - 5.1 wybudować przyłączy YAKXS 4x35 mm<sup>2</sup> - 30 m od miejsca przyłączenia wym. w pkt 1 do linii ogrodzenia działki, przyłączy zakończyć złączem kablowo-licznikowym ZK1+1P
  - 5.2 Kabel należy prowadzić poprzez skrzynkę przyłączową 3-polową montowaną na słupie na wysokości min. 2,5m i wprowadzić do ZK + ZL w linii ogrodzenia, a zasilanie obiektu wykonać jako policznikowe kablem o przekroju wynikłym z obliczeń.
- 6 Wymagania w zakresie budowy instalacji odbiorcy:
  - 6.1 Od złącza pomiarowego do miejsca odbioru wybudować wewnętrzną linię zasilającą spełniającą wymogi określone w Rozporządzeniu Ministra Infrastruktury z dn. 12 kwietnia 2002r w sprawie warunków technicznych, jakim powinny odpowiadać budynki i ich usytuowanie (Dz. U. nr 75 poz. 690) z późniejszymi zmianami.
- 7 Miejsce zainstalowania układu pomiarowo-rozliczeniowego: złącze kablowo-pomiarowe nN w linii ogrodzenia/granicz działki.
- 8 Wymagania dotyczące układu pomiarowo-rozliczeniowego i systemu pomiarowo-rozliczeniowego:
  - 8.1 zastosować bezpośredni układ pomiarowo-rozliczeniowy na napięciu 0,4 kV z licznikiem 3-fazowym energii elektrycznej zapewniającym pomiar energii czynnej,
  - 8.2 układ pomiarowo-rozliczeniowy winien spełniać wymagania techniczne dla układów i systemów pomiarowych w szczególności wymagania dla kategorii C1 określone w „Instrukcji Ruchu i Eksploatacji Sieci Dystrybucyjnej” (IRIESD) obowiązującej w PGE Dystrybucja S.A. oraz „Wytycznych do budowy systemów elektroenergetycznych w PGE Dystrybucja S.A.”.
- 9 Rodzaj i usytuowanie zabezpieczenia głównego:
  - 9.1 wyłącznik nadmiarowo-prądowy o wartości prądu znamionowego 32 [A],
  - 9.2 ww. zabezpieczenie usytuować w złączu kablowo-licznikowym,
- 10 Jako system dodatkowej ochrony od porażeń przyjąć samoczynne wyłączenie zasilania w czasie określonym w obowiązujących normach. Układ pracy sieci zasilającej 0,4 kV: TN-C
- 11 Wymagany stosunek poboru energii biernej do czynnej w miejscu dostarczania nie może być większy niż  $\tan \phi = 0,4$ .
- 12 Poziom zmienności parametrów technicznych energii elektrycznej w sieci mieści się w granicach przywołanego wyżej Rozporządzenia Ministra Klimatu i Środowiska.
- 13 Instalacje i urządzenia elektryczne należące do Odbiorcy powinny zapewniać bezpieczeństwo użytkowania, a przede wszystkim ochronę przed porażeniem prądem elektrycznym oraz ochronę przed przepięciami łączeniowymi i atmosferycznymi występującymi w sieci energetycznej, powstaniem pożaru, wybuchem i innymi szkodami. Wszelkie prace powinny wykonać osoby posiadające odpowiednie uprawnienia i kwalifikacje do prowadzenia robót elektrycznych.
- 14 Informacje dodatkowe:
  - 14.1 warunki przyłączenia są ważne 2 lata od daty ich doręczenia,

14.2 realizacja inwestycji związanych z przyłączeniem obiektu Wnioskodawcy będzie dokonywana na zasadach określonych w umowie o przyłączenie do sieci dystrybucyjnej. Realizacja warunków przyłączenia (w tym rozpoczęcie prac projektowych) wymaga podpisania w okresie ważności warunków przyłączenia umowy o przyłączenie.

15 Uwagi dodatkowe:

15.1 PGE Dystrybucja S.A. zastrzega sobie prawo zmiany zakresu rzeczowego prac, wynikających ze zmian stanu sieci i jej konfiguracji lub utrudnień w budowie urządzeń.

15.2 Zmiany wpływające na zwiększenie opłaty za przyłączenie wymagają akceptacji Podmiotu Przyłączanego oraz zmiany umowy o przyłączenie.

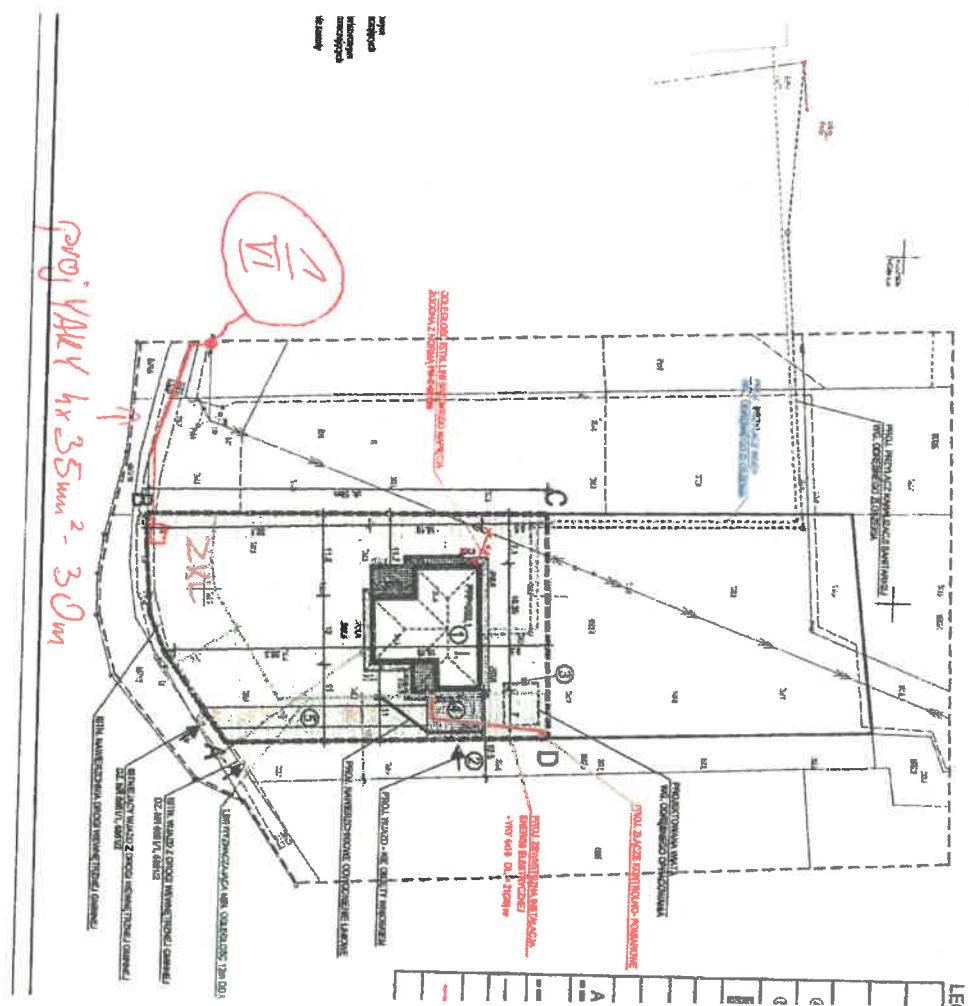
15.3 Na wskazany zakres prac uzyskać w RE Leżajsk akceptację proponowanej trasy przyłącza zgodnie z art. 29a Prawa Budowlanego.

15.4 Wewnętrzna linia zasilająca, instalacja wewnętrzna winna być wykonana przez Inwestora. Urządzenia te pozostają na majątku i eksploatacji Odbiorcy.

**Warunki przyłączenia zatwierdził.**

**PGE Dystrybucja S.A.  
Oddział Rzeszów  
Rajon Energetyczny Leżajsk**

**Z-ca Dyrektora  
Piotr Józefko**





**Warunki przyłączenia nr 24-F7/WP/00597 dla Podmiotu V grupy przyłączeniowej  
do sieci dystrybucyjnej o napięciu znamionowym 0,4 kV**

**Nazwa obiektu przyłączanego do sieci:** budynek mieszkalny

**Lokalizacja:** gmina Rakszawa, miejscowość Rakszawa, nr dz. 7331/32

*Na podstawie Rozporządzenie Ministra Klimatu i Środowiska w sprawie szczegółowych warunków funkcjonowania systemu elektroenergetycznego z dnia 22 marca 2023 r. (Dz.U. z 2023 r. poz. 819 z późn. zm.), w odpowiedzi na wniosek z dnia 26-02-2024, określa się następujące warunki przyłączenia:*

- 1 Miejsce przyłączenia: wcinka w istn. linię kablową na dz. 7331/32. Stacja zasilająca S10-715 Rakszawa 2 ITS.
- 2 Miejsce dostarczania energii elektrycznej stanowiące jednocześnie miejsce rozgraniczenia własności sieci dystrybucyjnej PGE Dystrybucja S.A. i instalacji Podmiotu Przyłączanego: zaciski na listwie zaciskowej za układem pomiarowo-rozliczeniowym w kierunku instalacji odbiorcy.
- 3 Moc przyłączeniowa: 14,00 kW – zasilanie podstawowe.
- 4 Rodzaj przyłącza: kablowe.
- 5 Zakres niezbędnych zmian w sieci związanych z przyłączeniem:
  - 5.1 w istniejącą linię kablową YAKXS 4x 70mm<sup>2</sup> wym. w pkt. 1 wstawić złącze ZK1 + 1P, które zasilic kablem YAKXS 4x70mm<sup>2</sup> - 10m.
- 6 Wymagania w zakresie budowy instalacji odbiorcy:
  - 6.1 Od złącza pomiarowego do miejsca odbioru wybudować wewnętrzną linię zasilającą spełniającą wymogi określone w Rozporządzeniu Ministra Infrastruktury z dn. 12 kwietnia 2002r w sprawie warunków technicznych, jakim powinny odpowiadać budynki i ich usytuowanie (Dz. U. nr 75 poz. 690) z późniejszymi zmianami.
- 7 Miejsce zainstalowania układu pomiarowo-rozliczeniowego: złącze kablowo-pomiarowe nN w linii ogrodzenia/granicy działki.
- 8 Wymagania dotyczące układu pomiarowo-rozliczeniowego i systemu pomiarowo-rozliczeniowego:
  - 8.1 zastosować bezpośredni układ pomiarowo-rozliczeniowy na napięciu 0,4 kV z licznikiem 3-fazowym energii elektrycznej zapewniającym pomiar energii czynnej,
  - 8.2 układ pomiarowo-rozliczeniowy winien spełniać wymagania techniczne dla układów i systemów pomiarowych w szczególności wymagania dla kategorii C1 określone w „Instrukcji Ruchu i Eksploatacji Sieci Dystrybucyjnej” (IRIESD) obowiązującej w PGE Dystrybucja S.A. oraz „Wytycznych do budowy systemów elektroenergetycznych w PGE Dystrybucja S.A.”.
- 9 Rodzaj i usytuowanie zabezpieczenia głównego:
  - 9.1 wyłącznik nadmiarowo-prądowy o wartości prądu znamionowego 25 [A],
  - 9.2 ww. zabezpieczenie usytuować w złączu kablowo-licznikowym,
- 10 Jako system dodatkowej ochrony od porażeń przyjąć samoczynne wyłączenie zasilania w czasie określonym w obowiązujących normach. Układ pracy sieci zasilającej 0,4 kV: TN-C
- 11 Wymagany stosunek poboru energii biernej do czynnej w miejscu dostarczania nie może być większy niż  $\tan \phi = 0,4$ .
- 12 Poziom zmienności parametrów technicznych energii elektrycznej w sieci mieści się w granicach przywołanego wyżej Rozporządzenia Ministra Klimatu i Środowiska.
- 13 Instalacje i urządzenia elektryczne należące do Odbiorcy powinny zapewniać bezpieczeństwo użytkowania, a przede wszystkim ochronę przed porażeniem prądem elektrycznym oraz ochronę przed przepięciami łączeniowymi i atmosferycznymi występującymi w sieci energetycznej, powstaniem pożaru, wybuchem i innymi szkodami. Wszelkie prace powinny wykonać osoby posiadające odpowiednie uprawnienia i kwalifikacje do prowadzenia robót elektrycznych.
- 14 Informacje dodatkowe:
  - 14.1 warunki przyłączenia są ważne 2 lata od daty ich doręczenia,
  - 14.2 realizacja inwestycji związanych z przyłączaniem obiektu Wnioskodawcy będzie dokonywana na zasadach określonych w umowie o przyłączenie do sieci dystrybucyjnej. Realizacja warunków przyłączenia (w tym rozpoczęcie prac projektowych) wymaga podpisania w okresie ważności warunków przyłączenia umowy o przyłączenie.
- 15 Uwagi dodatkowe:

15.1 PGE Dystrybucja S.A. zastrzega sobie prawo zmiany zakresu rzeczowego prac, wynikających ze zmian stanu sieci i jej konfiguracji lub utrudnień w budowie urządzeń.

15.2 Zmiany wpływające na zwiększenie opłaty za przyłączenie wymagają akceptacji Podmiotu Przyłączanego oraz zmiany umowy o przyłączenie.

15.3 Na wskazany zakres prac uzyskać w RE Leżajsk akceptację proponowanej trasy przyłącza zgodnie z art. 29a Prawa Budowlanego.

15.4 Wewnętrzna linia zasilająca, instalacja wewnętrzna winna być wykonana przez Inwestora. Urządzenia te pozostają na majątku i eksploatacji Odbiorcy.

**Warunki przyłączenia zatwierdził.**

**PGE Dystrybucja S.A.**  
Oddział Rzeszów  
Rejon Energetyczny Leżajsk

Z-ca Dyrektora  
**Piotr Jozefko**



**Warunki przyłączenia nr 24-F7/WP/00710 dla Podmiotu V grupy przyłączeniowej  
do sieci dystrybucyjnej o napięciu znamionowym 0,4 kV**

**Nazwa obiektu przyłączanego do sieci:** budynek mieszkalny  
**Lokalizacja:** gmina Rakszawa, miejscowość Wydrze, nr dz. 811/8

*Na podstawie Rozporządzenie Ministra Klimatu i Środowiska w sprawie szczegółowych warunków funkcjonowania systemu elektroenergetycznego z dnia 22 marca 2023 r. (Dz.U. z 2023 r. poz. 819 z późn. zm.), w odpowiedzi na wniosek z dnia 12-03-2024, określa się następujące warunki przyłączenia:*

- 1 Miejsce przyłączenia: linia niskiego napięcia zasilona ze stacji transformatorowej SN/nN. Stacja zasilająca S10-754 Wydrze 1.
- 2 Miejsce dostarczania energii elektrycznej stanowiące jednocześnie miejsce rozgraniczenia własności sieci dystrybucyjnej PGE Dystrybucja S.A. i instalacji Podmiotu Przyłączanego: zaciski na listwie zaciskowej za układem pomiarowo-rozliczeniowym w kierunku instalacji odbiorcy.
- 3 Moc przyłączeniowa: 17,00 kW – zasilanie podstawowe.
- 4 Rodzaj przyłącza: kablowe.
- 5 Zakres niezbędnych zmian w sieci związanych z przyłączeniem:
  - 5.1 wybudować przyłączy YAKXS 4x35 mm<sup>2</sup> - 15 m od miejsca przyłączenia wym. w pkt 1 do linii ogrodzenia działki, przyłączy zakończyć złączem kablowo-licznikowym ZK1+1P
  - 5.2 Kabel należy prowadzić poprzez skrzynkę przyłączową 3-polową montowaną na słupie na wysokości min. 2,5m i wprowadzić do ZK + ZL w linii ogrodzenia, a zasilanie obiektu wykonać jako policznikowe kablem o przekroju wynikłym z obliczeń.
- 6 Wymagania w zakresie budowy instalacji odbiorcy:
  - 6.1 Od złącza pomiarowego do miejsca odbioru wybudować wewnętrzną linię zasilającą spełniającą wymogi określone w Rozporządzeniu Ministra Infrastruktury z dn. 12 kwietnia 2002r w sprawie warunków technicznych, jakim powinny odpowiadać budynki i ich usytuowanie (Dz. U. nr 75 poz. 690) z późniejszymi zmianami.
- 7 Miejsce zainstalowania układu pomiarowo-rozliczeniowego: złącze kablowo-pomiarowe nN w linii ogrodzenia/granicy działki.
- 8 Wymagania dotyczące układu pomiarowo-rozliczeniowego i systemu pomiarowo-rozliczeniowego:
  - 8.1 zastosować bezpośredni układ pomiarowo-rozliczeniowy na napięciu 0,4 kV z licznikiem 3-fazowym energii elektrycznej zapewniającym pomiar energii czynnej,
  - 8.2 układ pomiarowo-rozliczeniowy winien spełniać wymagania techniczne dla układów i systemów pomiarowych w szczególności wymagania dla kategorii C1 określone w „Instrukcji Ruchu i Eksploatacji Sieci Dystrybucyjnej” (IRIESD) obowiązującej w PGE Dystrybucja S.A. oraz „Wytycznych do budowy systemów elektroenergetycznych w PGE Dystrybucja S.A.”.
- 9 Rodzaj i usytuowanie zabezpieczenia głównego:
  - 9.1 wyłącznik nadmiarowo-prądowy o wartości prądu znamionowego 32 [A],
  - 9.2 ww. zabezpieczenie usytuować w złączu kablowo-licznikowym,
- 10 Jako system dodatkowej ochrony od porażeń przyjąć samoczynne wyłączenie zasilania w czasie określonym w obowiązujących normach. Układ pracy sieci zasilającej 0,4 kV: TN-C
- 11 Wymagany stosunek poboru energii biernej do czynnej w miejscu dostarczania nie może być większy niż  $\tan \phi = 0,4$ .
- 12 Poziom zmienności parametrów technicznych energii elektrycznej w sieci mieści się w granicach przywołanego wyżej Rozporządzenia Ministra Klimatu i Środowiska.
- 13 Instalacje i urządzenia elektryczne należące do Odbiorcy powinny zapewniać bezpieczeństwo użytkownika, a przede wszystkim ochronę przed porażeniem prądem elektrycznym oraz ochronę przed przepięciami łączeniowymi i atmosferycznymi występującymi w sieci energetycznej, powstaniem pożaru, wybuchem i innymi szkodami. Wszelkie prace powinny wykonać osoby posiadające odpowiednie uprawnienia i kwalifikacje do prowadzenia robót elektrycznych.
- 14 Informacje dodatkowe:
  - 14.1 warunki przyłączenia są ważne 2 lata od daty ich doręczenia,



14.2 realizacja inwestycji związanych z przyłączaniem obiektu Wnioskodawcy będzie dokonywana na zasadach określonych w umowie o przyłączenie do sieci dystrybucyjnej. Realizacja warunków przyłączenia (w tym rozpoczęcie prac projektowych) wymaga podpisania w okresie ważności warunków przyłączenia umowy o przyłączenie.

15 Uwagi dodatkowe:


15.1 PGE Dystrybucja S.A. zastrzega sobie prawo zmiany zakresu rzeczowego prac, wynikających ze zmian stanu sieci i jej konfiguracji lub utrudnień w budowie urządzeń.

15.2 Zmiany wpływające na zwiększenie opłaty za przyłączenie wymagają akceptacji Podmiotu Przyłączanego oraz zmiany umowy o przyłączenie.

15.3 Na wskazany zakres prac uzyskać w RE Leżajsk akceptację proponowanej trasy przyłącza zgodnie z art. 29a Prawa Budowlanego.

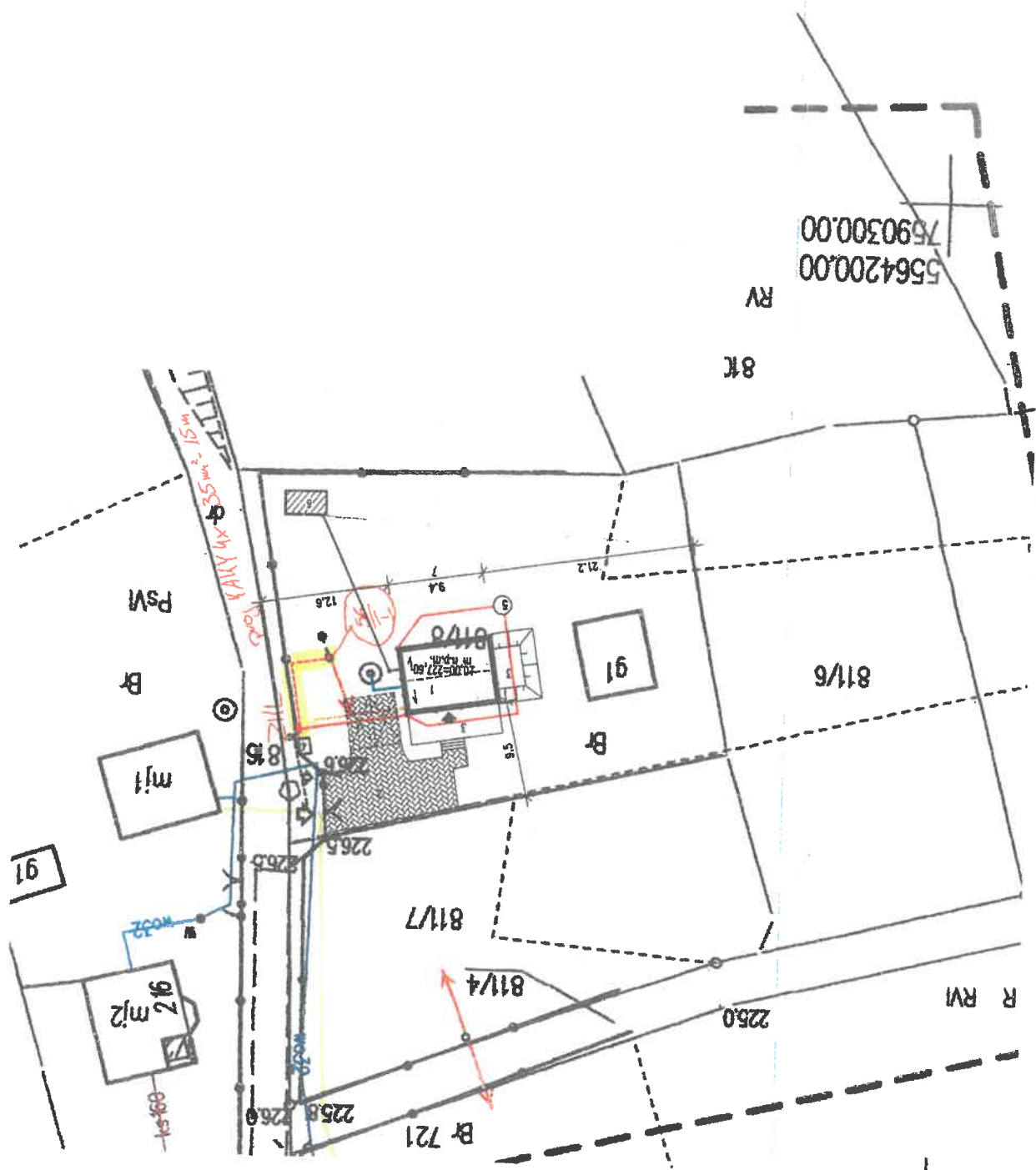
15.4 Wewnętrzna linia zasilająca, instalacja wewnętrzna winna być wykonana przez Inwestora. Urządzenia te pozostają na majątku i eksploatacji Odbiorcy.

**Warunki przyłączenia zatwierdził.**



**PGE Dystrybucja S.A.**  
Oddział Rzeszów  
Rejon Energetyczny Leżajsk

Z-ca Dyrektora  
Piotr Józefko



5564200.00  
7590300.00

8K

81/6

91

Br

81/7

81/4

R RV

Br 721

PSM

Br

m/1

91

91 m/2

**Warunki przyłączenia nr 24-F7/WP/00574 dla Podmiotu V grupy przyłączeniowej  
do sieci dystrybucyjnej o napięciu znamionowym 0,4 kV**

**Nazwa obiektu przyłączanego do sieci:** budynek mieszkalny

**Lokalizacja:** gmina Żołynia, miejscowość Żołynia, nr dz. 2572/4, 2587/1

*Na podstawie Rozporządzenie Ministra Klimatu i Środowiska w sprawie szczegółowych warunków funkcjonowania systemu elektroenergetycznego z dnia 22 marca 2023 r. (Dz.U. z 2023 r. poz. 819 z późn. zm.), w odpowiedzi na wniosek z dnia 26-02-2024, określa się następujące warunki przyłączenia:*

- 1 Miejsce przyłączenia: linia niskiego napięcia zasilona ze stacji transformatorowej SN/nN. Stacja zasilająca S10-779 Żołynia 22 Zakęcie.
- 2 Miejsce dostarczania energii elektrycznej stanowiące jednocześnie miejsce rozgraniczenia własności sieci dystrybucyjnej PGE Dystrybucja S.A. i instalacji Podmiotu Przyłączanego: zaciski na listwie zaciskowej za układem pomiarowo-rozliczeniowym w kierunku instalacji odbiorcy.
- 3 Moc przyłączeniowa: 14,00 kW – zasilanie podstawowe.
- 4 Rodzaj przyłącza: kablowe.
- 5 Zakres niezbędnych zmian w sieci związanych z przyłączeniem:
  - 5.1 wybudować przyłączy YAKXS 4x35 mm<sup>2</sup> - 60 m od miejsca przyłączenia wym. w pkt 1 do linii ogrodzenia działki, przyłączy zakończyć złączem kablowo-licznikowym ZK1+1P
  - 5.2 Kabel należy prowadzić poprzez skrzynkę przyłączową 3-polową montowaną na słupie na wysokości min. 2,5m i wprowadzić do ZK + ZL w linii ogrodzenia, a zasilanie obiektu wykonać jako policznikowe kablem o przekroju wynikłym z obliczeń.
- 6 Wymagania w zakresie budowy instalacji odbiorcy:
  - 6.1 Od złącza pomiarowego do miejsca odbioru wybudować wewnętrzną linię zasilającą spełniającą wymogi określone w Rozporządzeniu Ministra Infrastruktury z dn. 12 kwietnia 2002r w sprawie warunków technicznych, jakim powinny odpowiadać budynki i ich usytuowanie (Dz. U. nr 75 poz. 690) z późniejszymi zmianami.
- 7 Miejsce zainstalowania układu pomiarowo-rozliczeniowego: złącze kablowo-pomiarowe nN w linii ogrodzenia/granicy działki.
- 8 Wymagania dotyczące układu pomiarowo-rozliczeniowego i systemu pomiarowo-rozliczeniowego:
  - 8.1 zastosować bezpośredni układ pomiarowo-rozliczeniowy na napięciu 0,4 kV z licznikiem 3-fazowym energii elektrycznej zapewniającym pomiar energii czynnej,
  - 8.2 układ pomiarowo-rozliczeniowy winien spełniać wymagania techniczne dla układów i systemów pomiarowych w szczególności wymagania dla kategorii C1 określone w „Instrukcji Ruchu i Eksploatacji Sieci Dystrybucyjnej” (IRIESD) obowiązującej w PGE Dystrybucja S.A. oraz „Wytycznych do budowy systemów elektroenergetycznych w PGE Dystrybucja S.A.”.
- 9 Rodzaj i usytuowanie zabezpieczenia głównego:
  - 9.1 wyłącznik nadmiarowo-prądowy o wartości prądu znamionowego 25 [A],
  - 9.2 ww. zabezpieczenie usytuować w złączu kablowo-licznikowym,
- 10 Jako system dodatkowej ochrony od porażeń przyjąć samoczynne wyłączenie zasilania w czasie określonym w obowiązujących normach. Układ pracy sieci zasilającej 0,4 kV: TN-C
- 11 Wymagany stosunek poboru energii biernej do czynnej w miejscu dostarczania nie może być większy niż  $\tan \phi = 0,4$ .
- 12 Poziom zmienności parametrów technicznych energii elektrycznej w sieci mieścić się w granicach przywołanego wyżej Rozporządzenia Ministra Klimatu i Środowiska.
- 13 Instalacje i urządzenia elektryczne należące do Odbiorcy powinny zapewniać bezpieczeństwo użytkownika, a przede wszystkim ochronę przed porażeniem prądem elektrycznym oraz ochronę przed przepięciami łączeniowymi i atmosferycznymi występującymi w sieci energetycznej, powstaniem pożaru, wybuchem i innymi szkodami. Wszelkie prace powinny wykonać osoby posiadające odpowiednie uprawnienia i kwalifikacje do prowadzenia robót elektrycznych.
- 14 Informacje dodatkowe:

14.1 warunki przyłączenia są ważne 2 lata od daty ich doręczenia,

14.2 realizacja inwestycji związanych z przyłączaniem obiektu Wnioskodawcy będzie dokonywana na zasadach określonych w umowie o przyłączenie do sieci dystrybucyjnej. Realizacja warunków przyłączenia (w tym rozpoczęcie prac projektowych) wymaga podpisania w okresie ważności warunków przyłączenia umowy o przyłączenie.

**15 Uwagi dodatkowe:**


15.1 PGE Dystrybucja S.A. zastrzega sobie prawo zmiany zakresu rzeczowego prac, wynikających ze zmian stanu sieci i jej konfiguracji lub utrudnień w budowie urządzeń.

15.2 Zmiany wpływające na zwiększenie opłaty za przyłączenie wymagają akceptacji Podmiotu Przyłączanego oraz zmiany umowy o przyłączenie.

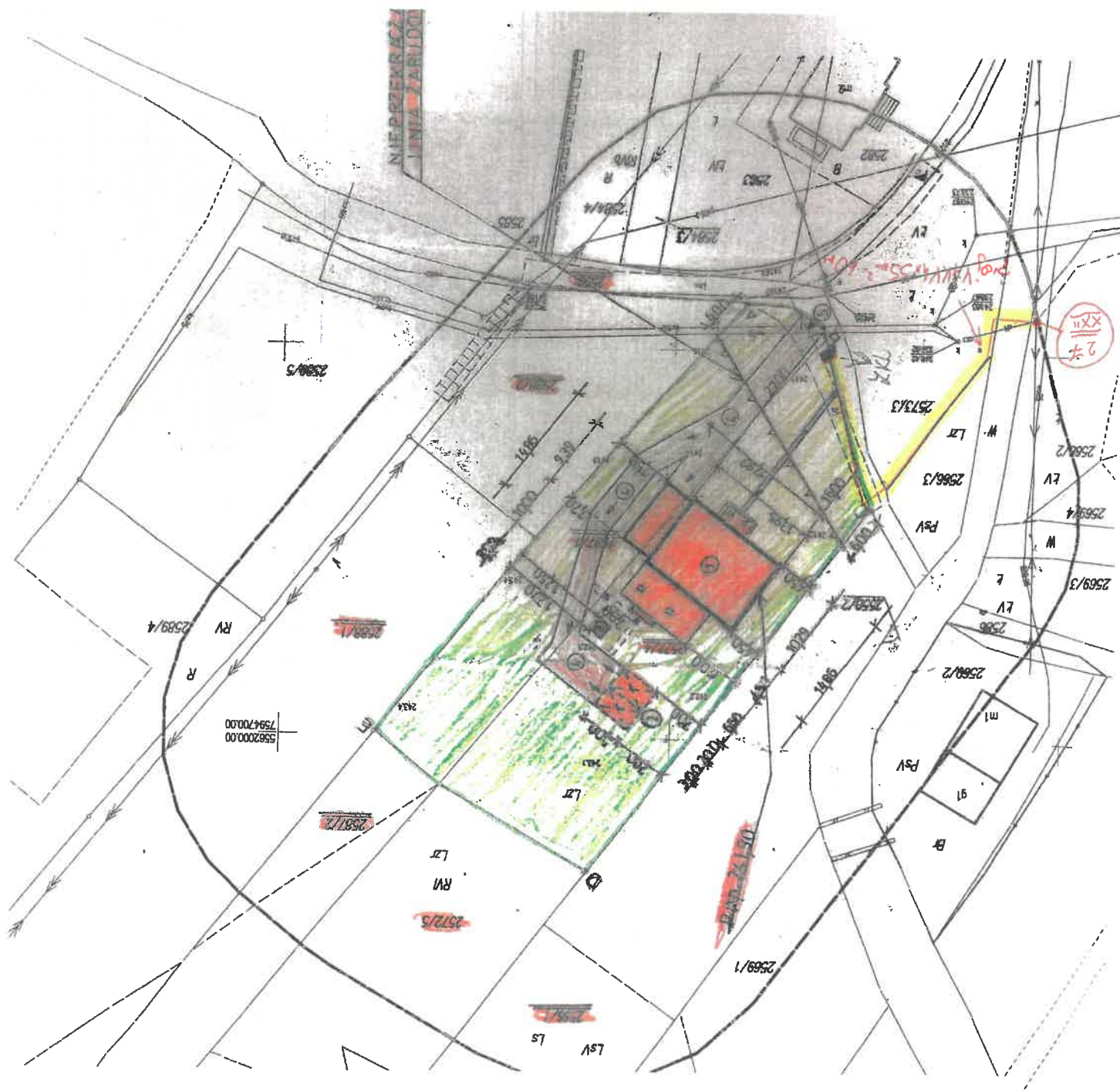
15.3 Na wskazany zakres prac uzyskać w RE Leżajsk akceptację proponowanej trasy przyłącza zgodnie z art. 29a Prawa Budowlanego.

15.4 Wewnętrzna linia zasilająca, instalacja wewnętrzna winna być wykonana przez Inwestora. Urządzenia te pozostają na majątku i eksploatacji Odbiorcy.

**Warunki przyłączenia zatwierdził.**

  
**PGE Dystrybucja S.A.**  
**Oddział Regionalny**  
**Rejon Energetyczny Leżajsk**  
**Zastępca Dyrektora**  
**Ricardo**





**Warunki przyłączenia nr 24-F7/WP/00874 dla Podmiotu V grupy przyłączeniowej  
do sieci dystrybucyjnej o napięciu znamionowym 0,4 kV**

**Nazwa obiektu przyłączanego do sieci:** budynek mieszkalny

**Lokalizacja:** gmina Białobrzegi, miejscowość Dębina, nr dz. 627/3

*Na podstawie Rozporządzenie Ministra Klimatu i Środowiska w sprawie szczegółowych warunków funkcjonowania systemu elektroenergetycznego z dnia 22 marca 2023 r. (Dz.U. z 2023 r. poz. 819 z późn. zm.), w odpowiedzi na wniosek z dnia 27-03-2024, określa się następujące warunki przyłączenia:*

- 1 Miejsce przyłączenia: linia niskiego napięcia zasilona ze stacji transformatorowej SN/nN. Stacja zasilająca S10-705 Dębina 4.
- 2 Miejsce dostarczania energii elektrycznej stanowiące jednocześnie miejsce rozgraniczenia własności sieci dystrybucyjnej PGE Dystrybucja S.A. i instalacji Podmiotu Przyłączanego: zaciski na listwie zaciskowej za układem pomiarowo-rozliczeniowym w kierunku instalacji odbiorcy.
- 3 Moc przyłączeniowa: 17,00 kW – zasilanie podstawowe.
- 4 Rodzaj przyłącza: kablowe.
- 5 Zakres niezbędnych zmian w sieci związanych z przyłączeniem:
  - 5.1 wybudować przyłączy YAKXS 4x35 mm<sup>2</sup> - 25 m od miejsca przyłączenia wym. w pkt 1 do linii ogrodzenia działki, przyłączy zakończyć złączem kablowo-licznikowym ZK1+1P
  - 5.2 Kabel należy prowadzić poprzez skrzynkę przyłączową 3-polową montowaną na słupie na wysokości min. 2,5m i wprowadzić do ZK + ZL w linii ogrodzenia, a zasilanie obiektu wykonać jako policznikowe kablem o przekroju wynikłym z obliczeń.
- 6 Wymagania w zakresie budowy instalacji odbiorcy:
  - 6.1 Od złącza pomiarowego do miejsca odbioru wybudować wewnętrzną linię zasilającą spełniającą wymogi określone w Rozporządzeniu Ministra Infrastruktury z dn. 12 kwietnia 2002r w sprawie warunków technicznych, jakim powinny odpowiadać budynki i ich usytuowanie (Dz. U. nr 75 poz. 690) z późniejszymi zmianami.
- 7 Miejsce zainstalowania układu pomiarowo-rozliczeniowego: złącze kablowo-pomiarowe nN w linii ogrodzenia/graniczy działki.
- 8 Wymagania dotyczące układu pomiarowo-rozliczeniowego i systemu pomiarowo-rozliczeniowego:
  - 8.1 zastosować bezpośredni układ pomiarowo-rozliczeniowy na napięciu 0,4 kV z licznikiem 3-fazowym energii elektrycznej zapewniającym pomiar energii czynnej,
  - 8.2 układ pomiarowo-rozliczeniowy winien spełniać wymagania techniczne dla układów i systemów pomiarowych w szczególności wymagania dla kategorii C1 określone w „Instrukcji Ruchu i Eksploatacji Sieci Dystrybucyjnej” (IRIESD) obowiązującej w PGE Dystrybucja S.A. oraz „Wytocznych do budowy systemów elektroenergetycznych w PGE Dystrybucja S.A.”.
- 9 Rodzaj i usytuowanie zabezpieczenia głównego:
  - 9.1 wyłącznik nadmiarowo-prądowy o wartości prądu znamionowego 32 [A],
  - 9.2 ww. zabezpieczenie usytuować w złączu kablowo-licznikowym,
- 10 Jako system dodatkowej ochrony od porażeń przyjąć samoczynne wyłączenie zasilania w czasie określonym w obowiązujących normach. Układ pracy sieci zasilającej 0,4 kV: TN-C
- 11 Wymagany stosunek poboru energii biernej do czynnej w miejscu dostarczania nie może być większy niż  $\tan \phi = 0,4$ .
- 12 Poziom zmienności parametrów technicznych energii elektrycznej w sieci mieści się w granicach przywołanego wyżej Rozporządzenia Ministra Klimatu i Środowiska.
- 13 Instalacje i urządzenia elektryczne należące do Odbiorcy powinny zapewniać bezpieczeństwo użytkowania, a przede wszystkim ochronę przed porażeniem prądem elektrycznym oraz ochronę przed przepięciami łączeniowymi i atmosferycznymi występującymi w sieci energetycznej, powstanem pożaru, wybuchem i innymi szkodami. Wszelkie prace powinny wykonać osoby posiadające odpowiednie uprawnienia i kwalifikacje do prowadzenia robót elektrycznych.
- 14 Informacje dodatkowe:
  - 14.1 warunki przyłączenia są ważne 2 lata od daty ich doręczenia,

14.2 realizacja inwestycji związanych z przyłączaniem obiektu Wnioskodawcy będzie dokonywana na zasadach określonych w umowie o przyłączenie do sieci dystrybucyjnej. Realizacja warunków przyłączenia (w tym rozpoczęcie prac projektowych) wymaga podpisania w okresie ważności warunków przyłączenia umowy o przyłączenie.

**15 Uwagi dodatkowe:**

15.1 PGE Dystrybucja S.A. zastrzega sobie prawo zmiany zakresu rzeczowego prac, wynikających ze zmian stanu sieci i jej konfiguracji lub utrudnień w budowie urządzeń.

15.2 Zmiany wpływające na zwiększenie opłaty za przyłączenie wymagają akceptacji Podmiotu Przyłączanego oraz zmiany umowy o przyłączenie.

15.3 Na wskazany zakres prac uzyskać w RE Leżajsk akceptację proponowanej trasy przyłącza zgodnie z art. 29a Prawa Budowlanego.

15.4 Wewnętrzna linia zasilająca, instalacja wewnętrzna winna być wykonana przez Inwestora. Urządzenia te pozostają na majątku i eksploatacji Odbiorcy.

**Warunki przyłączenia zatwierdził.**

**PGE Dystrybucja S.A.**  
Oddział Rzeszów  
Rejon Energetyczny Leżajsk

Z-ca Dyrektora  
Piotr Józefko



