

1. Określenie przedmiotu zamówienia:

Przedmiotem zamówienia jest wykonanie robót budowlanych zgodnie z umową, dla części wyszczególnionych przez Zamawiającego poniżej.

Część 8: Budowa linii nN – obszar PE Mielec – (24-F2/UP/03625; 24-F2/UP/03626; 24-F2/UP/03628; 24-F2/UP/03630; 25-F2/UP/00425; 25-F2/UP/00430; 25-F2/UP/00432; 25-F2/UP/00433; 25-F2/UP/00434)

Nazwa części

2. Zasady realizacji robót budowlanych.

- 2.1. Na realizację robót budowlanych zawarta zostanie umowa pisemna, której wzór jest załącznikiem do SWZ.
- 2.2. Załącznikiem do ww. umowy będzie przyjęta oferta Wykonawcy.
- 2.3. Termin realizacji wykonania robót budowlanych może ulec przesunięciu tylko w przypadkach określonych w umowie.
- 2.4. Roboty budowlane będą prowadzone na podstawie dokumentacji opracowanej przez Wykonawcę.

3. Obowiązki Wykonawcy przed złożeniem oferty:

- 3.1. Zapoznanie się z dokumentacją projektową,
- 3.2. Zapoznanie się z planowaną lokalizacją sieci, warunkami terenowymi, uwarunkowaniami zagospodarowania (tereny zamknięte, kategoria dróg, administracja - gminy, starostwa itp.)
- 3.3. Zapoznanie się z warunkami i wymaganiami ofertowymi i treścią projektu umowy o roboty budowlane,
- 3.4. Uwzględnienie ww. warunków w ofercie.

4. Szczegółowy opis części:

- 4.1. **Część 8: Budowa linii nN – obszar PE Mielec – (24-F2/UP/03625; 24-F2/UP/03626; 24-F2/UP/03628; 24-F2/UP/03630; 25-F2/UP/00425; 25-F2/UP/00430; 25-F2/UP/00432; 25-F2/UP/00433; 25-F2/UP/00434)**

STAN WYMAGANY

Zakres robót:

- linia kablowa nN YAKXS 4x70mm², łączna długość ok. 0,42 km;
- linia kablowa nN YAKXS 4x120mm², łączna długość ok. 0,65 km;
- złącze kablowo-pomiarowe ZK3+1P - 7 kpl;
- złącze kablowo-pomiarowe ZK3+2P - 8 kpl

Roboty budowlane Wykonawca realizuje kompleksowo w oparciu o art. 29a Prawa Budowlanego lub na podstawie skutecznego zgłoszenia.

- 4.2. Urządzenia wykonać zgodnie z „Zestawienie wytycznych do budowy systemów elektroenergetycznych” dostępnymi na stronie internetowej Spółki pod adresem: <https://www.pgedystrybucja.pl/strefa-klienta/przydatne-dokumenty>.
- 4.3. Przed przystąpieniem do realizacji należy przedstawić do zaakceptowania Zamawiającemu koncepcję przyłącza. Pozytywnie zaopiniowana koncepcja jest podstawą dalszej realizacji przyłącza.
- 4.4. Łączny czas przerw w dostawie energii elektrycznej dla odbiorców objętych realizowanym zadaniem nie może przekroczyć 1 godziny. Czas trwania jednorazowej przerwy nie może być dłuższy niż 1 godzina.

5. Wymagania dodatkowe

5.1. W kwocie oferty zgodnie z treścią umowy Wykonawca uwzględni wszystkie koszty związane z wykonaniem przedmiotu umowy, w tym koszty dopuszczeń do pracy. Kwota pozostanie niezmienna do końca realizacji części. Zakres kosztów obejmuje m.in.:

- 1) uzyskanie prawa do terenu dla inwestycji,
- 2) w razie potrzeby dokonanie skutecznego zgłoszenia wykonania robót,
- 3) koszty wszystkich uzgodnień, niezbędnych do realizacji przedmiotu zamówienia,
- 4) koszty organizacji zaplecza budowy dla potrzeb Wykonawcy robót oraz ewentualnych przerw w wykonawstwie,
- 5) koszty organizacji i bezpiecznego prowadzenia prac przy urządzeniach energetycznych zgodnie z przepisami i instrukcjami obowiązującymi w PGE Dystrybucja S.A. Oddział Rzeszów, a mianowicie przygotowania miejsca pracy, dopuszczenie do robót, wymaganych nadzorów nad robotami,
- 6) koszty wymaganych w kraju podatków, cła, licencji, zezwoleń oraz innych nie wyszczególnionych opłat (wg stanu prawnego w dacie składania oferty),
- 7) koszty nadzorów specjalistycznych (m.in. drogowy, archeologiczny, kolejowy, dendrologiczny) z ewentualnymi opracowaniami powykonawczymi, sprawozdaniami, zgłoszeniami (w przypadku konieczności wynikającej z uzgodnień lub przepisów odrębnych),
- 8) koszty ustanowienia Kierownika budowy, kierownika robót branży drogowej lub innych branż stosownie do zakresu robót,
- 9) koszty uzyskania wymaganych na etapie realizacji decyzji administracyjnych i zgód na zajęcie nieruchomości oraz wynikających z nich:
 - a) kosztów zajęcia nieruchomości – w tym pasa drogowego, zabezpieczeń wykopów i stref roboczych, ewentualnego wyznaczenia i oznakowania objazdów,
 - b) pozostałych kosztów wynikających z prowadzonych robót – m. in. zagęszczeń i pomiarów, ewentualnej wymiany gruntu, odtworzenia terenów zielonych, wskazanych nasadzeń i ich pielęgnacji,
 - c) ewentualnych kar za przekroczenia lub wady odtworzenia,
 - d) zobowiązania powyższe nie obciążają Wykonawcy w przypadku wcześniejszego ustanowienia przez Zamawiającego służebności przesyłu lub jednoznacznych dyspozycji w zakresie konieczności ustanowienia służebności wymienionych szczegółowo nieruchomości - zawartych w treści uzgodnień załączonych do dokumentacji oraz opłat za umieszczenie urządzeń w terenie kolejowym i Lasów Państwowych,
- 10) koszty wykonania czynności prawnych poczynionych w imieniu i na rzecz Zamawiającego, a wynikających z ustanowionego pełnomocnictwa szczegółowego, dotyczącego przedmiotu umowy oraz skuteczne przekazanie w najkrótszym możliwym czasie kopii dokumentów własnych wystąpień, wniosków i czynności oraz pozyskanych oryginałów dokumentów będących odpowiedzią lub stanowiskiem adresatów i stron,
- 11) koszty wykonania odrębnych inwentaryzacji geodezyjnych (po 2 kpl.) odpowiednio do ilości decyzji pozwoleń na budowę lub zgłoszeń oraz dodatkowych egzemplarzy w przypadku robót na terenie właścicieli lub administratorów, którzy taki obowiązek zastrzegli w decyzjach lub zgodach na udostępnienie nieruchomości,
- 12) koszty wykonania prób ciśnieniowych i kalibracji kanalizacji światłowodowej potwierdzone stosownymi protokołami,
- 13) koszty wynikające z konieczności budowy układów przejściowych i zasilania tymczasowego z zastosowaniem agregatów prądotwórczych,
- 14) koszty skutecznego poinformowania Zamawiającego (z odpowiednim wyprzedzeniem) o zamierzonym terminie przeprowadzenia pomiarów i prób z wykazem urządzeń pomiarowych,
- 15) koszty organizacji prac w technologii PPN, w przypadkach wskazanych w dokumentacji i dokumentach przetargowych, a także w przypadku wyczerpania limitu czasu wyłączeń,
- 16) koszty transportu z magazynów Zamawiającego, materiałów i wyrobów budowlanych będących dostawą inwestorską,
- 17) koszty transportu materiałów i urządzeń (w tym transformatorów) z demontażu wskazanych przez przedstawiciela Zamawiającego do magazynów Zamawiającego,

- 18) koszty zakupu, dostarczenia, składowania i montażu wszystkich urządzeń, aparatury i materiałów niezbędnych do wykonania przedmiotu zamówienia,
 - 19) koszty demontażu i przeprowadzenia utylizacji materiałów i urządzeń, zgodnie z obowiązującą Ustawą o odpadach. Zgodnie z art. 3 pkt 32 ustawy o odpadach wykonawca świadczący usługę w zakresie budowy lub remontu jest wytwórcą odpadów powstających w wyniku świadczenia usługi,
 - 20) koszty prób i badań, przy czym próby napięciowe i badania kabli SN wykona odpłatnie PGE Dystrybucja S.A. Oddział Rzeszów zgodnie z obowiązującymi cennikami, a ich koszty Wykonawca wkałkuje w cenę oferty,
 - 21) koszty odbiorów innych niż odbiory inwestorskie sieci i urządzeń elektroenergetycznych (częściowe, techniczne i końcowe), tj. m. in. odbiory pasa drogowego, terenów kolejowych i zamkniętych, rozwiązania kolizji z urządzeniami i sieciami operatorów sieci/kanalizacji telefonicznej, właściwego terenowo Rejonowego Zakładu Gazowniczego, Przedsiębiorstwa Energetyki Ciepłej, Wydziału Ochrony Środowiska, Wojewódzkiego Zarządu Melioracji i Urządzeń Wodnych, Wojewódzkiego Konserwatora Zabytków, Zespołu Parków Krajobrazowych itp.,
 - 22) koszty pracy sprzętu i innego wyposażenia technicznego niezbędnego do wykonania przedmiotu zamówienia,
 - 23) koszty likwidacji placu budowy,
 - 24) wszelkie koszty związane z rozbiórką urządzeń i usunięciem powstałych odpadów (m.in. załadunku i transportu),
 - 25) inne koszty powstałe w trakcie realizacji przedmiotu zamówienia oraz koszty rekompensat za szkody powstałe w czasie realizacji przedmiotu zamówienia (drogi, PKP, lasy itp.)
 - 26) ryzyko handlowe wynikające z realizacji budowy oraz przygotowania dokumentów wymaganych do rozpoczęcia budowy,
 - 27) koszty zajęcia nieruchomości gruntowych; ewentualne kaucje, opłaty, koszty projektów organizacji robót, uzgodnień,
 - 28) koszty odszkodowań za szkody powstałe na gruncie, w uprawach i drzewostanie (odpowiadające w całości zapisom umów z właścicielami nieruchomości gruntowych o wyrażenie zgody na umieszczenie urządzeń, budowę, wejście służb energetycznych) wraz z dostarczeniem oświadczenia Wykonawcy (reprezentacja jak w umowie) o zaspokojeniu wszystkich należności i roszczeń wszystkich właścicieli nieruchomości związanych z budową i demontażem urządzeń elektroenergetycznych objętych częścią,
 - 29) koszty zaspokojenia dodatkowych żądań Właścicieli nieruchomości gruntowych, dotyczących realizowanych robót, zawartych w ustaleniach na etapie uzyskiwania prawa do terenu,
 - 30) wszelkie podjęte przez Wykonawcę środki, zabezpieczające Zamawiającego od roszczeń:
 - a) osób trzecich odnośnie naruszenia patentu, znaku towarowego lub wzoru przemysłowego wynikających z wykorzystania przez Zamawiającego towarów, usług lub jakichkolwiek ich części dostarczanych przez nas i naszych podwykonawców przy realizacji przedmiotu zamówienia,
 - b) z tytułu powstania szkód w wyniku zniszczenia lub uszkodzenia przedmiotów będących własnością osób trzecich np. drogi, urządzenie melioracyjne,
 - c) z tytułu odszkodowań w stosunku do osób trzecich wynikających z prowadzonych przez nas i naszych podwykonawców działań mających na celu realizację wszystkich prac oraz transportu jak również pokrycie wszystkich kosztów likwidacji roszczeń i szkód,
 - 31) odpowiedzialność finansową za wszelkie ryzyko związane ze szkodą lub utratą dóbr materialnych lub uszkodzeniem ciała czy śmiercią w czasie wykonywania prac,
 - 32) warunki gwarancji i rękojmi,
 - 33) koszty zabezpieczenia należytego wykonania umowy,
 - 34) warunki na terenie placu budowy na podstawie oględzin terenu budowy.
- 5.2. W przypadkach uzasadnionych względami BHP oraz organizacją i topografią terenu robót, przy konieczności nawiązania się do podziemnych czynnych linii kablowych lokalizację i identyfikację urządzeń wykonają służby Zamawiającego na jego koszt po uzgodnieniu terminu. Wykonawca pokrywa koszty wyłączenia zidentyfikowanego urządzenia i robót ziemnych oraz odtworzeniowych.

5.3. Szczegółowe warunki realizacji robót:

- 1) Dostarczane i montowane materiały i urządzenia winny być fabrycznie nowe (nie starsze niż 12 miesięcy),
- 2) Dla linii o napięciu 15kV ująć należy kable w izolacji 12/20kV, natomiast dla linii o napięciu 30kV ująć należy kable w izolacji 18/30kV,
- 3) Wykonawca powiadomi Właścicieli gruntów o terminach wejścia na nieruchomość i wykonania robót,
- 4) Zamawiający wymaga szczególnie dokładnego zapoznania się z warunkami wykonania planowanych robót w miejscu ich przyszłej realizacji oraz ich koordynacji z innymi Wykonawcami działającymi na odrębne zlecenie Zamawiającego lub innych podmiotów,
- 5) W przypadku zastania stanu zagospodarowania innego niż w dacie wykonywania dokumentacji Wykonawca obowiązany jest uwzględnić w kosztach oferty wykonanie robót (przewierty lub przepychy pod nawierzchniami utwardzonymi lub rozebranie i odtworzenie nawierzchni) związanych ze spełnieniem wszystkich dodatkowych warunków właściciela terenu utrzymujących potwierdzenie jakości i okres gwarancji,
- 6) Numerację urządzeń uzgodnić na roboczo z Rejonem Energetycznym,
- 7) Materiały z demontażu w porozumieniu z przedstawicielem Rejonu Energetycznego należy przekazać do magazynów, przy czym:
 - a) zdemontowane przewody i metale kolorowe – odpowiedni dla obszaru działania: magazyn RE Mielec,
 - b) pozostałe materiały przekazać na złom, do recyklingu lub do utylizacji przez uprawnioną firmę,
- 8) Teren po robotach należy doprowadzić do stanu poprzedniego, wymaganego przez właścicieli nieruchomości gruntowych.

6. Załączniki:

Załącznik nr 1f-1 - Wymagania odnośnie zgód właścicieli nieruchomości.

Załącznik nr 1f-4 - Wzór umowy o udostępnieniu nieruchomości w celu budowy urządzeń energetycznych.

Załącznik nr 1f-5 - Wzór porozumienia o ustanowieniu służebności przesyłu.

Załącznik graficzny - Lokalizacja istniejących urządzeń.

**Warunki przyłączenia nr 24-F2/WP/03625 dla Podmiotu V grupy przyłączeniowej
do sieci dystrybucyjnej o napięciu znamionowym 0,4 kV**

Nazwa obiektu przyłączanego do sieci: zespół budynków garażowych nr 1

Lokalizacja: gmina Mielec, miejscowość Mielec, ul. Traugutta, nr dz. 741

Na podstawie Rozporządzenia Ministra Klimatu i Środowiska w sprawie szczegółowych warunków funkcjonowania systemu elektroenergetycznego z dnia 22 marca 2023 r. (Dz.U. z 2023 r. poz. 819 z późn. zm.), w odpowiedzi na wniosek z dnia 17-07-2024, określa się następujące warunki przyłączenia:

- 1 Miejsce przyłączenia: **wolne pole w rozdzielni nN projektowanej stacji SN/nN S11-1368 Mielec 127.**
- 2 Miejsce dostarczania energii elektrycznej stanowiące jednocześnie miejsce rozgraniczenia własności sieci dystrybucyjnej PGE Dystrybucja S.A. i instalacji Podmiotu Przyłączanego: **zaciski na listwie zaciskowej za układem pomiarowo-rozliczeniowym w kierunku instalacji odbiorcy.**
- 3 Moc przyłączeniowa: **7,00 kW** – zasilanie podstawowe.
- 4 Rodzaj przyłącza: **kablowe.**
- 5 Zakres niezbędnych zmian w sieci związanych z przyłączeniem:
 - 5.1 **wybudować przyłączy YAKXS 4x70 mm² od miejsca przyłączenia wym. w pkt 1 poprzez złącza kablowo-licznikowe ZK3+1P (3szt) i ZK1+1P (1szt.) dostawione do zewnętrznej ściany proj. zespołów budynków garażowych oznaczonych na planie zagospodarowania od nr 1 do nr 4, długość kabla ok. 390m.**
 - 5.2 **Realizacja zasilania będzie możliwa po zakończeniu prac związanych z budową stacji transformatorowej do której przewidziane jest nawiązanie (zgodnie z warunkami przyłączenia nr 24-F2/WP/00653 z dnia 15.02.2024r.).**
- 6 Wymagania w zakresie budowy instalacji odbiorcy:
 - 6.1 **Od złącza pomiarowego do miejsca odbioru wybudować wewnętrzną linię zasilającą spełniającą wymogi określone w Rozporządzeniu Ministra Infrastruktury z dn. 12 kwietnia 2002r w sprawie warunków technicznych, jakim powinny odpowiadać budynki i ich usytuowanie (Dz. U. nr 75 poz. 690) z późniejszymi zmianami.**
- 7 Miejsce zainstalowania układu pomiarowo-rozliczeniowego: **złącze pomiarowe nN na zewnątrz budynku/obiektu.**
- 8 Wymagania dotyczące układu pomiarowo-rozliczeniowego i systemu pomiarowo-rozliczeniowego:
 - 8.1 **zastosować bezpośredni układ pomiarowo-rozliczeniowy na napięciu 0,4 kV z licznikiem 3-fazowym energii elektrycznej zapewniającym pomiar energii czynnej,**
 - 8.2 **układ pomiarowo-rozliczeniowy winien spełniać wymagania techniczne dla układów i systemów pomiarowych w szczególności wymagania dla kategorii C1 określone w „Instrukcji Ruchu i Eksploatacji Sieci Dystrybucyjnej” (IRiESD) obowiązującej w PGE Dystrybucja S.A. oraz „Wytocznych do budowy systemów elektroenergetycznych w PGE Dystrybucja S.A.”.**
- 9 Rodzaj i usytuowanie zabezpieczenia głównego:
 - 9.1 **wyłącznik nadmiarowo-prądowy o wartości prądu znamionowego 16A w złączu pomiarowym.**
- 10 Jako system dodatkowej ochrony od porażeń przyjąć samoczynne wyłączenie zasilania w czasie określonym w obowiązujących normach. Układ pracy sieci zasilającej 0,4 kV: **TN-C**
- 11 Wymagany stosunek poboru energii biernej do czynnej w miejscu dostarczania nie może być większy niż $\tan \phi = 0,4$.
- 12 Poziom zmienności parametrów technicznych energii elektrycznej w sieci mieści się w granicach przywołanego wyżej Rozporządzenia Ministra Klimatu i Środowiska.
- 13 Instalacje i urządzenia elektryczne należące do Odbiorcy powinny zapewniać bezpieczeństwo użytkowania, a przede wszystkim ochronę przed porażeniem prądem elektrycznym oraz ochronę przed przepięciami łączeniowymi i atmosferycznymi występującymi w sieci energetycznej, powstaniem pożaru, wybuchem i innymi szkodami. Wszelkie prace powinny wykonać osoby posiadające odpowiednie uprawnienia i kwalifikacje do prowadzenia robót elektrycznych.

14 Informacje dodatkowe:

14.1 warunki przyłączenia są ważne 2 lata od daty ich doręczenia,

14.2 realizacja inwestycji związanych z przyłączaniem obiektu Wnioskodawcy będzie dokonywana na zasadach określonych w umowie o przyłączenie do sieci dystrybucyjnej. Realizacja warunków przyłączenia (w tym rozpoczęcie prac projektowych) wymaga podpisania w okresie ważności warunków przyłączenia umowy o przyłączenie.

15 Uwagi dodatkowe:

15.1 PGE Dystrybucja S.A. zastrzega sobie prawo zmiany zakresu rzeczowego prac, wynikających ze zmian stanu sieci i jej konfiguracji lub utrudnień w budowie urządzeń.


15.2 Zmiany wpływające na zwiększenie opłaty za przyłączenie wymagają akceptacji Podmiotu Przyłączanego oraz zmiany umowy o przyłączenie.

Warunki przyłączenia opracował:

Wiesław Mroczek



Warunki przyłączenia zatwierdził.

PGE Dystrybucja S.A.
Oddział Białostok
Rajon Energetyczny Mielec

Dyrektor
Ireneusz Ledwójcik

**Warunki przyłączenia nr 24-F2/WP/03626 dla Podmiotu V grupy przyłączeniowej
do sieci dystrybucyjnej o napięciu znamionowym 0,4 kV**

Nazwa obiektu przyłączanego do sieci: zespół budynków garażowych nr 2

Lokalizacja: gmina Mielec, miejscowość Mielec, ul. Traugutta, nr dz. 741

Na podstawie Rozporządzenie Ministra Klimatu i Środowiska w sprawie szczegółowych warunków funkcjonowania systemu elektroenergetycznego z dnia 22 marca 2023 r. (Dz.U. z 2023 r. poz. 819 z późn. zm.), w odpowiedzi na wniosek z dnia 17-07-2024, określa się następujące warunki przyłączenia:

- 1 Miejsce przyłączenia: **wolne pole w rozdzielni nN projektowanej stacji SN/nN S11-1368 Mielec 127.**
- 2 Miejsce dostarczania energii elektrycznej stanowiące jednocześnie miejsce rozgraniczenia własności sieci dystrybucyjnej PGE Dystrybucja S.A. i instalacji Podmiotu Przyłączanego: **zaciski na listwie zaciskowej za układem pomiarowo-rozliczeniowym w kierunku instalacji odbiorcy.**
- 3 Moc przyłączeniowa: **7,00 kW** – zasilanie podstawowe.
- 4 Rodzaj przyłącza: **kablowe.**
- 5 Zakres niezbędnych zmian w sieci związanych z przyłączeniem:
 - 5.1 **wybudować przyłączy YAKXS 4x70 mm² od miejsca przyłączenia wym. w pkt 1 poprzez złącza kablowo-licznikowe ZK3+1P (3szt) i ZK1+1P (1szt.) dostawione do zewnętrznej ściany proj. zespołów budynków garażowych oznaczonych na planie zagospodarowania od nr 1 do nr 4, długość kabla ok. 390m.**
 - 5.2 **Realizacja zasilania będzie możliwa po zakończeniu prac związanych z budową stacji transformatorowej do której przewidziane jest nawiązanie (zgodnie z warunkami przyłączenia nr 24-F2/WP/00653 z dnia 15.02.2024r.).**
- 6 Wymagania w zakresie budowy instalacji odbiorcy:
 - 6.1 **Od złącza pomiarowego do miejsca odbioru wybudować wewnętrzną linię zasilającą spełniającą wymogi określone w Rozporządzeniu Ministra Infrastruktury z dn. 12 kwietnia 2002r w sprawie warunków technicznych, jakim powinny odpowiadać budynki i ich usytuowanie (Dz. U. nr 75 poz. 690) z późniejszymi zmianami.**
- 7 Miejsce zainstalowania układu pomiarowo-rozliczeniowego: **złącze pomiarowe nN na zewnątrz budynku/obiektu.**
- 8 Wymagania dotyczące układu pomiarowo-rozliczeniowego i systemu pomiarowo-rozliczeniowego:
 - 8.1 **zastosować bezpośredni układ pomiarowo-rozliczeniowy na napięciu 0,4 kV z licznikiem 3-fazowym energii elektrycznej zapewniającym pomiar energii czynnej,**
 - 8.2 **układ pomiarowo-rozliczeniowy winien spełniać wymagania techniczne dla układów i systemów pomiarowych w szczególności wymagania dla kategorii C1 określone w „Instrukcji Ruchu i Eksploatacji Sieci Dystrybucyjnej” (IRIESD) obowiązującej w PGE Dystrybucja S.A. oraz „Wytycznych do budowy systemów elektroenergetycznych w PGE Dystrybucja S.A.”.**
- 9 Rodzaj i usytuowanie zabezpieczenia głównego:
 - 9.1 **wyłącznik nadmiarowo-prądowy o wartości prądu znamionowego 16A w złączu pomiarowym.**
- 10 Jako system dodatkowej ochrony od porażeń przyjąć samoczynne wyłączenie zasilania w czasie określonym w obowiązujących normach. Układ pracy sieci zasilającej 0,4 kV: **TN-C**
- 11 Wymagany stosunek poboru energii biernej do czynnej w miejscu dostarczania nie może być większy niż $\tan \phi = 0,4$.
- 12 Poziom zmienności parametrów technicznych energii elektrycznej w sieci mieści się w granicach przywołanego wyżej Rozporządzenia Ministra Klimatu i Środowiska.
- 13 Instalacje i urządzenia elektryczne należące do Odbiorcy powinny zapewniać bezpieczeństwo użytkowania, a przede wszystkim ochronę przed porażeniem prądem elektrycznym oraz ochronę przed przepięciami łączeniowymi i atmosferycznymi występującymi w sieci energetycznej, powstaniem pożaru, wybuchem i innymi szkodami. Wszelkie prace powinny wykonać osoby posiadające odpowiednie uprawnienia i kwalifikacje do prowadzenia robót elektrycznych.

14 Informacje dodatkowe:

14.1 warunki przyłączenia są ważne 2 lata od daty ich doręczenia,

14.2 realizacja inwestycji związanych z przyłączaniem obiektu Wnioskodawcy będzie dokonywana na zasadach określonych w umowie o przyłączenie do sieci dystrybucyjnej. Realizacja warunków przyłączenia (w tym rozpoczęcie prac projektowych) wymaga podpisania w okresie ważności warunków przyłączenia umowy o przyłączenie.

15 Uwagi dodatkowe:


15.1 PGE Dystrybucja S.A. zastrzega sobie prawo zmiany zakresu rzeczowego prac, wynikających ze zmian stanu sieci i jej konfiguracji lub utrudnień w budowie urządzeń.

15.2 Zmiany wpływające na zwiększenie opłaty za przyłączenie wymagają akceptacji Podmiotu Przyłączanego oraz zmiany umowy o przyłączenie.

Warunki przyłączenia opracował:
Wiesław Mroczek



Warunki przyłączenia zatwierdził.

PGE Dystrybucja S.A.
Oddział Rzeszów
Rajon Energetyczny Mielec

Dyrektor
Ireneusz Ledwójcik

**Warunki przyłączenia nr 24-F2/WP/03628 dla Podmiotu V grupy przyłączeniowej
do sieci dystrybucyjnej o napięciu znamionowym 0,4 kV**

Nazwa obiektu przyłączanego do sieci: zespół budynków garażowych nr 3

Lokalizacja: gmina Mielec, miejscowość Mielec, ul. Traugutta, nr dz. 741

Na podstawie Rozporządzenie Ministra Klimatu i Środowiska w sprawie szczegółowych warunków funkcjonowania systemu elektroenergetycznego z dnia 22 marca 2023 r. (Dz.U. z 2023 r. poz. 819 z późn. zm.), w odpowiedzi na wniosek z dnia 17-07-2024, określa się następujące warunki przyłączenia:

- 1 Miejsce przyłączenia: **wolne pole w skrzyni rozdzielczej projektowanej stacji SN/nN S11-1368 Mielec 127.**
- 2 Miejsce dostarczania energii elektrycznej stanowiące jednocześnie miejsce rozgraniczenia własności sieci dystrybucyjnej PGE Dystrybucja S.A. i instalacji Podmiotu Przyłączanego: **zaciski na listwie zaciskowej za układem pomiarowo-rozliczeniowym w kierunku instalacji odbiorcy.**
- 3 Moc przyłączeniowa: **7,00 kW** – zasilanie podstawowe.
- 4 Rodzaj przyłącza: **kablowe.**
- 5 Zakres niezbędnych zmian w sieci związanych z przyłączeniem:
 - 5.1 **wybudować przyłączy YAKXS 4x70 mm² od miejsca przyłączenia wym. w pkt 1 poprzez złącza kablowo-licznikowe ZK3+1P (3szt) i ZK1+1P (1szt.) dostawione do zewnętrznej ściany proj. zespołów budynków garażowych oznaczonych na planie zagospodarowania od nr 1 do nr4, długość kabla ok. 390m.**
 - 5.2 **Realizacja zasilania będzie możliwa po zakończeniu prac związanych z budową stacji transformatorowej do której przewidziane jest nawiązanie (zgodnie z warunkami przyłączenia nr 24-F2/WP/00653 z dnia 15.02.2024r.).**
- 6 Wymagania w zakresie budowy instalacji odbiorcy:
 - 6.1 **Od złącza pomiarowego do miejsca odbioru wybudować wewnętrzną linię zasilającą spełniającą wymogi określone w Rozporządzeniu Ministra Infrastruktury z dn. 12 kwietnia 2002r w sprawie warunków technicznych, jakim powinny odpowiadać budynki i ich usytuowanie (Dz. U. nr 75 poz. 690) z późniejszymi zmianami.**
- 7 Miejsce zainstalowania układu pomiarowo-rozliczeniowego: **złącze pomiarowe nN na zewnątrz budynku/obiektu.**
- 8 Wymagania dotyczące układu pomiarowo-rozliczeniowego i systemu pomiarowo-rozliczeniowego:
 - 8.1 **zastosować bezpośredni układ pomiarowo-rozliczeniowy na napięciu 0,4 kV z licznikiem 3-fazowym energii elektrycznej zapewniającym pomiar energii czynnej,**
 - 8.2 **układ pomiarowo-rozliczeniowy winien spełniać wymagania techniczne dla układów i systemów pomiarowych w szczególności wymagania dla kategorii C1 określone w „Instrukcji Ruchu i Eksploatacji Sieci Dystrybucyjnej” (IRiESD) obowiązującej w PGE Dystrybucja S.A. oraz „Wytucznych do budowy systemów elektroenergetycznych w PGE Dystrybucja S.A.”.**
- 9 Rodzaj i usytuowanie zabezpieczenia głównego:
 - 9.1 **wyłącznik nadmiarowo-prądowy o wartości prądu znamionowego 16A w złączu pomiarowym.**
- 10 Jako system dodatkowej ochrony od porażeń przyjąć samoczynne wyłączanie zasilania w czasie określonym w obowiązujących normach. Układ pracy sieci zasilającej 0,4 kV: **TN-C**
- 11 Wymagany stosunek poboru energii biernej do czynnej w miejscu dostarczania nie może być większy niż $\tan \phi = 0,4$.
- 12 Poziom zmienności parametrów technicznych energii elektrycznej w sieci mieści się w granicach przywołanego wyżej Rozporządzenia Ministra Klimatu i Środowiska.
- 13 Instalacje i urządzenia elektryczne należące do Odbiorcy powinny zapewniać bezpieczeństwo użytkowania, a przede wszystkim ochronę przed porażeniem prądem elektrycznym oraz ochronę przed przepięciami łączeniowymi i atmosferycznymi występującymi w sieci energetycznej, powstaniem pożaru, wybuchem i innymi szkodami. Wszelkie prace powinny wykonać osoby posiadające odpowiednie uprawnienia i kwalifikacje do prowadzenia robót elektrycznych.

14 Informacje dodatkowe:

14.1 warunki przyłączenia są ważne 2 lata od daty ich doręczenia,

14.2 realizacja inwestycji związanych z przyłączaniem obiektu Wnioskodawcy będzie dokonywana na zasadach określonych w umowie o przyłączenie do sieci dystrybucyjnej. Realizacja warunków przyłączenia (w tym rozpoczęcie prac projektowych) wymaga podpisania w okresie ważności warunków przyłączenia umowy o przyłączenie.

15 Uwagi dodatkowe:

15.1 PGE Dystrybucja S.A. zastrzega sobie prawo zmiany zakresu rzeczowego prac, wynikających ze zmian stanu sieci i jej konfiguracji lub utrudnień w budowie urządzeń.

15.2 Zmiany wpływające na zwiększenie opłaty za przyłączenie wymagają akceptacji Podmiotu Przyłączanego oraz zmiany umowy o przyłączenie.

Warunki przyłączenia opracował:

Wiesław Mroczek



Warunki przyłączenia zatwierdził.

PGE Dystrybucja S.A.
Oddział Rzeszów
Rajon Energetyczny Mielec
Dyrektor
Ireneusz Ledwójcik

Mielec, 07-08-2024 r.

24-F2/S/03630.

Załącznik nr 1 do umowy nr 24-F2/UP/03630 o przyłączenie do sieci.

**Warunki przyłączenia nr 24-F2/WP/03630 dla Podmiotu V grupy przyłączeniowej
do sieci dystrybucyjnej o napięciu znamionowym 0,4 kV**

Nazwa obiektu przyłączanego do sieci: zespół budynków garażowych nr 4

Lokalizacja: gmina Mielec, miejscowość Mielec, ul. Traugutta, nr dz. 741, 742/1

Na podstawie Rozporządzenie Ministra Klimatu i Środowiska w sprawie szczegółowych warunków funkcjonowania systemu elektroenergetycznego z dnia 22 marca 2023 r. (Dz.U. z 2023 r. poz. 819 z późn. zm.), w odpowiedzi na wniosek z dnia 17-07-2024, określa się następujące warunki przyłączenia:

- 1 Miejsce przyłączenia: **wolne pole w skrzyni rozdzielczej projektowanej stacji SN/nN S11-1368 Mielec 127.**
- 2 Miejsce dostarczania energii elektrycznej stanowiące jednocześnie miejsce rozgraniczenia własności sieci dystrybucyjnej PGE Dystrybucja S.A. i instalacji Podmiotu Przyłączanego: **zaciski na listwie zaciskowej za układem pomiarowo-rozliczeniowym w kierunku instalacji odbiorcy.**
- 3 Moc przyłączeniowa: **7,00 kW** – zasilanie podstawowe.
- 4 Rodzaj przyłącza: **kablowe.**
- 5 Zakres niezbędnych zmian w sieci związanych z przyłączeniem:
 - 5.1 **wybudować przyłączy YAKXS 4x70 mm² od miejsca przyłączenia wym. w pkt 1 poprzez złącza kablowo-licznikowe ZK3+1P (3szt) i ZK1+1P (1szt.) dostawione do zewnętrznej ściany proj. zespołów budynków garażowych oznaczonych na planie zagospodarowania od nr 1 do nr4, długość kabla ok. 390m.**
 - 5.2 **Realizacja zasilania będzie możliwa po zakończeniu prac związanych z budową stacji transformatorowej do której przewidziane jest nawiązanie (zgodnie z warunkami przyłączenia nr 24-F2/WP/00653 z dnia 15.02.2024r.).**
- 6 Wymagania w zakresie budowy instalacji odbiorcy:
 - 6.1 **Od złącza pomiarowego do miejsca odbioru wybudować wewnętrzną linię zasilającą spełniającą wymogi określone w Rozporządzeniu Ministra Infrastruktury z dn. 12 kwietnia 2002r w sprawie warunków technicznych, jakim powinny odpowiadać budynki i ich usytuowanie (Dz. U. nr 75 poz. 690) z późniejszymi zmianami.**
- 7 Miejsce zainstalowania układu pomiarowo-rozliczeniowego: **złącze pomiarowe nN na zewnątrz budynku/obiektu.**
- 8 Wymagania dotyczące układu pomiarowo-rozliczeniowego i systemu pomiarowo-rozliczeniowego:
 - 8.1 **zastosować bezpośredni układ pomiarowo-rozliczeniowy na napięciu 0,4 kV z licznikiem 3-fazowym energii elektrycznej zapewniającym pomiar energii czynnej,**
 - 8.2 **układ pomiarowo-rozliczeniowy winien spełniać wymagania techniczne dla układów i systemów pomiarowych w szczególności wymagania dla kategorii C1 określone w „Instrukcji Ruchu i Eksploatacji Sieci Dystrybucyjnej” (IRIESD) obowiązującej w PGE Dystrybucja S.A. oraz „Wytycznych do budowy systemów elektroenergetycznych w PGE Dystrybucja S.A.”.**
- 9 Rodzaj i usytuowanie zabezpieczenia głównego:
 - 9.1 **wyłącznik nadmiarowo-prądowy o wartości prądu znamionowego 16A w złączu pomiarowym.**
- 10 Jako system dodatkowej ochrony od porażeń przyjąć samoczynne wyłączenie zasilania w czasie określonym w obowiązujących normach. Układ pracy sieci zasilającej 0,4 kV: **TN-C**
- 11 Wymagany stosunek poboru energii biernej do czynnej w miejscu dostarczania nie może być większy niż $\tan \phi = 0,4$.
- 12 Poziom zmienności parametrów technicznych energii elektrycznej w sieci mieści się w granicach przywołanego wyżej Rozporządzenia Ministra Klimatu i Środowiska.
- 13 Instalacje i urządzenia elektryczne należące do Odbiorcy powinny zapewniać bezpieczeństwo użytkowania, a przede wszystkim ochronę przed porażeniem prądem elektrycznym oraz ochronę przed przepięciami łączeniowymi i atmosferycznymi występującymi w sieci energetycznej, powstaniem pożaru, wybuchem i innymi szkodami. Wszelkie prace powinny wykonać osoby posiadające odpowiednie uprawnienia i kwalifikacje do prowadzenia robót elektrycznych.
- 14 Informacje dodatkowe:
 - 14.1 **warunki przyłączenia są ważne 2 lata od daty ich doręczenia,**

14.2 realizacja inwestycji związanych z przyłączaniem obiektu Wnioskodawcy będzie dokonywana na zasadach określonych w umowie o przyłączenie do sieci dystrybucyjnej. Realizacja warunków przyłączenia (w tym rozpoczęcie prac projektowych) wymaga podpisania w okresie ważności warunków przyłączenia umowy o przyłączenie.

15 Uwagi dodatkowe:

15.1 PGE Dystrybucja S.A. zastrzega sobie prawo zmiany zakresu rzeczowego prac, wynikających ze zmian stanu sieci i jej konfiguracji lub utrudnień w budowie urządzeń.

15.2 Zmiany wpływające na zwiększenie opłaty za przyłączenie wymagają akceptacji Podmiotu Przyłączanego oraz zmiany umowy o przyłączenie.

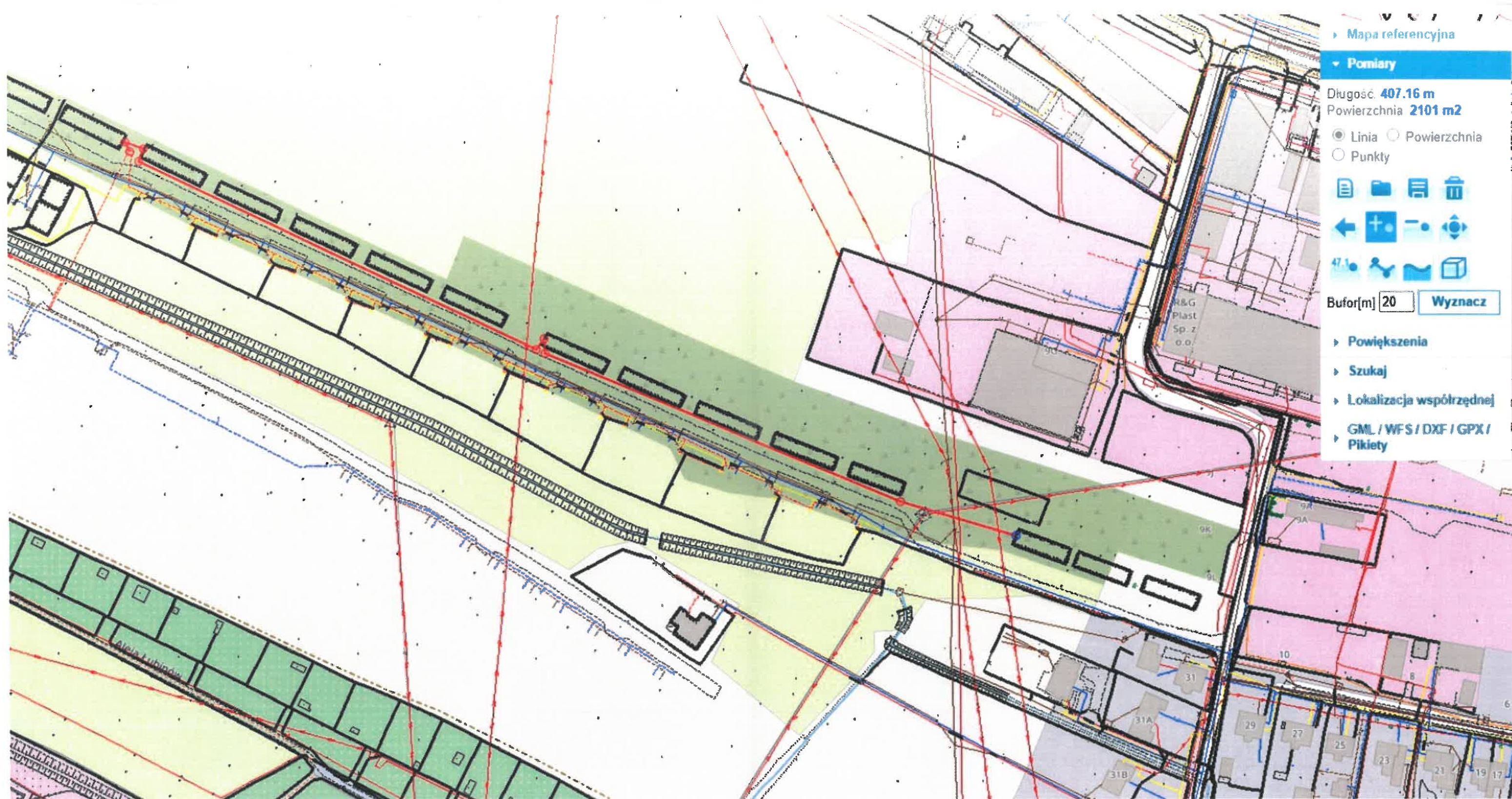
Warunki przyłączenia opracował:

Wiesław Mroczek



Warunki przyłączenia zatwierdził.

PGE Dystrybucja S.A.
Oddział w Łodzi
Rajon Energetyczny Mielec
Dyrektor
Ireneusz Ledwójcik



Mapa referencyjna

Pomiary

Długość **407.16 m**

Powierzchnia **2101 m²**

☒ Linia ☐ Powierzchnia
☐ Punkty



Bufor[m]

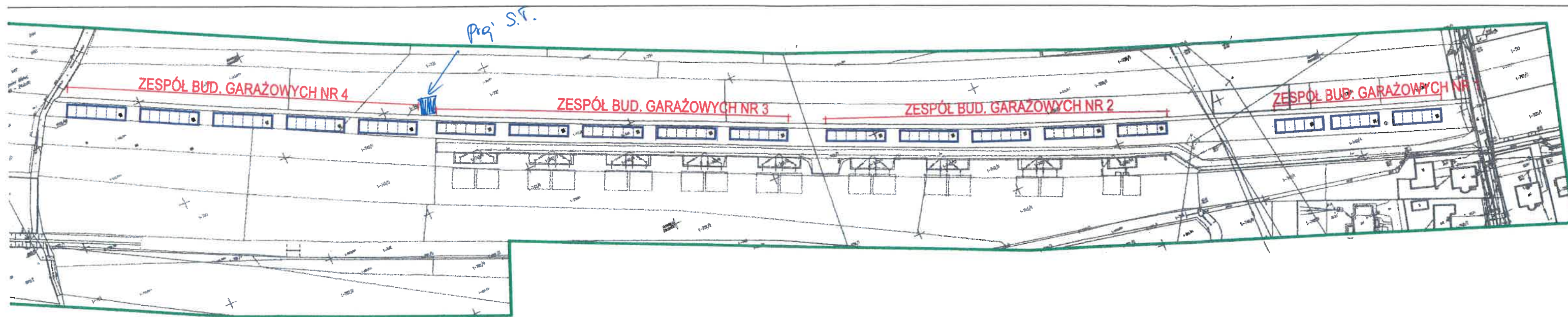
Wyznacz

Powiększenia

Szukaj

Lokalizacja współrzędnej

GML / WFS / DXF / GPX /
Pikiety



**Warunki przyłączenia nr 25-F2/WP/00425 dla Podmiotu V grupy przyłączeniowej
do sieci dystrybucyjnej o napięciu znamionowym 0,4 kV**

Nazwa obiektu przyłączanego do sieci: dwa projektowane budynki mieszkalne jednorodzinne dwulokalne nr 17-18
Lokalizacja: gmina Mielec, miejscowość Mielec, ul. Traugutta, nr dz. 782/3, 782/4, 785/1, 785/2, 788/1, 788/2

Na podstawie Rozporządzenie Ministra Klimatu i Środowiska w sprawie szczegółowych warunków funkcjonowania systemu elektroenergetycznego z dnia 22 marca 2023 r. (Dz.U. z 2023 r. poz. 819 z późn. zm.), w odpowiedzi na wniosek z dnia 28-01-2025, określa się następujące warunki przyłączenia:

- 1 Miejsce przyłączenia: **wolne pole w rozdzielni nN projektowanej stacji transformatorowej SN/nN S11-1368 Mielec 127.**
- 2 Miejsce dostarczania energii elektrycznej stanowiące jednocześnie miejsce rozgraniczenia własności sieci dystrybucyjnej PGE Dystrybucja S.A. i instalacji Podmiotu Przyłączanego: **zaciski na listwie zaciskowej za układem pomiarowo-rozliczeniowym w kierunku instalacji odbiorcy.**
- 3 Moc przyłączeniowa: **4 x 14,00 kW** – zasilanie podstawowe.
- 4 Rodzaj przyłącza: **kablowe.**
- 5 Zakres niezbędnych zmian w sieci związanych z przyłączeniem:
 - 5.1 **wybudować odcinek linii kablowej YAKXS 4x120 mm² od miejsca przyłączenia wym. w pkt 1 poprowadzony w pętli poprzez złącza kablowo-licznikowe ZK3+1P (3 szt.) na budynkach garażowych i ZK3+2P (8 szt.) dostawione do zewnętrznej ściany proj. budynków dwulokalowych w zabudowie bliźniaczej, długość kabla ok. 480m.**
 - 5.2 **Realizacja zasilania będzie możliwa po zakończeniu prac związanych z budową stacji transformatorowej do której przewidziane jest nawiązanie (zgodnie z warunkami przyłączenia nr 24-F2/WP/00653 z dnia 15.02.2024r.).**
- 6 Wymagania w zakresie budowy instalacji odbiorcy:
 - 6.1 **Od złącza pomiarowego do miejsca odbioru wybudować wewnętrzną linię zasilającą spełniającą wymogi określone w Rozporządzeniu Ministra Infrastruktury z dn. 12 kwietnia 2002r w sprawie warunków technicznych, jakim powinny odpowiadać budynki i ich usytuowanie (Dz. U. nr 75 poz. 690) z późniejszymi zmianami.**
- 7 Miejsce zainstalowania układu pomiarowo-rozliczeniowego: **złącze pomiarowe nN na zewnątrz budynku/obiektu.**
- 8 Wymagania dotyczące układu pomiarowo-rozliczeniowego i systemu pomiarowo-rozliczeniowego:
 - 8.1 **zastosować bezpośredni układ pomiarowo-rozliczeniowy na napięciu 0,4 kV z licznikiem 3-fazowym energii elektrycznej zapewniającym pomiar energii czynnej (4szt.),**
 - 8.2 **układ pomiarowo-rozliczeniowy winien spełniać wymagania techniczne dla układów i systemów pomiarowych w szczególności wymagania dla kategorii C1 określone w „Instrukcji Ruchu i Eksploatacji Sieci Dystrybucyjnej” (IRIESD) obowiązującej w PGE Dystrybucja S.A. oraz „Wytycznych do budowy systemów elektroenergetycznych w PGE Dystrybucja S.A.”.**
- 9 Rodzaj i usytuowanie zabezpieczenia głównego:
 - 9.1 **wyłącznik nadmiarowo-prądowy o wartości prądu znamionowego 25A w złączu pomiarowym (4szt.).**
- 10 Jako system dodatkowej ochrony od porażeń przyjąć samoczynne wyłączenie zasilania w czasie określonym w obowiązujących normach. Układ pracy sieci zasilającej 0,4 kV: **TN-C**
- 11 Wymagany stosunek poboru energii biernej do czynnej w miejscu dostarczania nie może być większy niż $\tan \phi = 0,4$.
- 12 Poziom zmienności parametrów technicznych energii elektrycznej w sieci mieści się w granicach przywołanego wyżej Rozporządzenia Ministra Klimatu i Środowiska.
- 13 Instalacje i urządzenia elektryczne należące do Odbiorcy powinny zapewniać bezpieczeństwo użytkowania, a przede wszystkim ochronę przed porażeniem prądem elektrycznym oraz ochronę przed przepięciami łączeniowymi i atmosferycznymi występującymi w sieci energetycznej, powstaniem pożaru, wybuchem i innymi szkodami. Wszelkie prace powinny wykonać osoby posiadające odpowiednie uprawnienia i kwalifikacje do prowadzenia robót elektrycznych.
- 14 Informacje dodatkowe:
 - 14.1 **warunki przyłączenia są ważne 2 lata od daty ich doręczenia,**

14.2 realizacja inwestycji związanych z przyłączaniem obiektu Wnioskodawcy będzie dokonywana na zasadach określonych w umowie o przyłączenie do sieci dystrybucyjnej. Realizacja warunków przyłączenia (w tym rozpoczęcie prac projektowych) wymaga podpisania w okresie ważności warunków przyłączenia umowy o przyłączenie.

15 Uwagi dodatkowe:

15.1 PGE Dystrybucja S.A. zastrzega sobie prawo zmiany zakresu rzeczowego prac, wynikających ze zmian stanu sieci i jej konfiguracji lub utrudnień w budowie urządzeń.

15.2 Zmiany wpływające na zwiększenie opłaty za przyłączenie wymagają akceptacji Podmiotu Przyłączanego oraz zmiany umowy o przyłączenie.


15.3 Na budowę w/w linii kablowej określono warunki przyłączenia nr: 25-F2/WP/00425, 25-F2/WP/00430, 25-F2/WP/00432, 25-F2/WP/00433 i 25-F2/WP/00434 z dnia 17.02.2025r.

Warunki przyłączenia opracował:

Wiesław Mroczek



Warunki przyłączenia zatwierdził.

PGE Dystrybucja S.A.
Oddział Białystok
Rejon Energetyczny Mielec

Dyrektor
Ireneusz Ledwójcik

**Warunki przyłączenia nr 25-F2/WP/00430 dla Podmiotu V grupy przyłączeniowej
do sieci dystrybucyjnej o napięciu znamionowym 0,4 kV**

Nazwa obiektu przyłączanego do sieci: dwa projektowane budynki mieszkalne jednorodzinne dwulokalowe nr 20-21
Lokalizacja: gmina Mielec, miejscowość Mielec, ul. Traugutta, nr dz. 782/3, 782/4, 785/1, 785/2, 788/1, 788/2

Na podstawie Rozporządzenie Ministra Klimatu i Środowiska w sprawie szczegółowych warunków funkcjonowania systemu elektroenergetycznego z dnia 22 marca 2023 r. (Dz.U. z 2023 r. poz. 819 z późn. zm.), w odpowiedzi na wniosek z dnia 28-01-2025, określa się następujące warunki przyłączenia:

- 1 Miejsce przyłączenia: wolne pole w rozdzielni nN projektowanej stacji transformatorowej SN/nN S11-1368 Mielec 127.
- 2 Miejsce dostarczania energii elektrycznej stanowiące jednocześnie miejsce rozgraniczenia własności sieci dystrybucyjnej PGE Dystrybucja S.A. i instalacji Podmiotu Przyłączanego: **zaciski na listwie zaciskowej za układem pomiarowo-rozliczeniowym w kierunku instalacji odbiorcy.**
- 3 Moc przyłączeniowa: **4 x 14,00 kW** – zasilanie podstawowe.
- 4 Rodzaj przyłącza: kablowe.
- 5 Zakres niezbędnych zmian w sieci związanych z przyłączeniem:
 - 5.1 **wybudować odcinek linii kablowej YAKXS 4x120 mm² od miejsca przyłączenia wym. w pkt 1 poprowadzony w pętli poprzez złącza kablowo-licznikowe ZK3+1P (3szt) na budynkach garażowych i ZK3+2P (8 szt.) ustawione do zewnętrznej ściany proj. budynków dwulokalowych w zabudowie bliźniaczej, długość kabla ok. 480m.**
 - 5.2 **Realizacja zasilania będzie możliwa po zakończeniu prac związanych z budową stacji transformatorowej do której przewidziane jest nawiązanie (zgodnie z warunkami przyłączenia nr 24-F2/WP/00653 z dnia 15.02.2024r.).**
- 6 Wymagania w zakresie budowy instalacji odbiorcy:
 - 6.1 **Od złącza pomiarowego do miejsca odbioru wybudować wewnętrzną linię zasilającą spełniającą wymagania określone w Rozporządzeniu Ministra Infrastruktury z dn. 12 kwietnia 2002r w sprawie warunków technicznych, jakim powinny odpowiadać budynki i ich usytuowanie (Dz. U. nr 75 poz. 690) z późniejszymi zmianami.**
- 7 Miejsce zainstalowania układu pomiarowo-rozliczeniowego: **złącze pomiarowe nN na zewnątrz budynku/obiektu.**
- 8 Wymagania dotyczące układu pomiarowo-rozliczeniowego i systemu pomiarowo-rozliczeniowego:
 - 8.1 **zastosować bezpośredni układ pomiarowo-rozliczeniowy na napięciu 0,4 kV z licznikiem 3-fazowym energii elektrycznej zapewniającym pomiar energii czynnej (4 szt.).**
 - 8.2 **układ pomiarowo-rozliczeniowy winien spełniać wymagania techniczne dla układów i systemów pomiarowych w szczególności wymagania dla kategorii C1 określone w „Instrukcji Ruchu i Eksploatacji Sieci Dystrybucyjnej” (IRIESD) obowiązującej w PGE Dystrybucja S.A. oraz „Wytycznych do budowy systemów elektroenergetycznych w PGE Dystrybucja S.A.”.**
- 9 Rodzaj i usytuowanie zabezpieczenia głównego:
 - 9.1 **wyłącznik nadmiarowo-prądowy o wartości prądu znamionowego 25A w złączu pomiarowym (4szt.).**
- 10 Jako system dodatkowej ochrony od porażeń przyjąć samoczynne wyłączenie zasilania w czasie określonym w obowiązujących normach. Układ pracy sieci zasilającej 0,4 kV: **TN-C**
- 11 Wymagany stosunek poboru energii biernej do czynnej w miejscu dostarczania nie może być większy niż $\tan \phi = 0,4$.
- 12 Poziom zmienności parametrów technicznych energii elektrycznej w sieci mieści się w granicach przywołanego wyżej Rozporządzenia Ministra Klimatu i Środowiska.
- 13 Instalacje i urządzenia elektryczne należące do Odbiorcy powinny zapewniać bezpieczeństwo użytkowania, a przede wszystkim ochronę przed porażeniem prądem elektrycznym oraz ochronę przed przepięciami łączeniowymi i atmosferycznymi występującymi w sieci energetycznej, powstaniem pożaru, wybuchem i innymi szkodami. Wszelkie prace powinny wykonać osoby posiadające odpowiednie uprawnienia i kwalifikacje do prowadzenia robót elektrycznych.
- 14 Informacje dodatkowe:
 - 14.1 **warunki przyłączenia są ważne 2 lata od daty ich doręczenia,**

14.2 realizacja inwestycji związanych z przyłączeniem obiektu Wnioskodawcy będzie dokonywana na zasadach określonych w umowie o przyłączenie do sieci dystrybucyjnej. Realizacja warunków przyłączenia (w tym rozpoczęcie prac projektowych) wymaga podpisania w okresie ważności warunków przyłączenia umowy o przyłączenie.

15 Uwagi dodatkowe:


15.1 PGE Dystrybucja S.A. zastrzega sobie prawo zmiany zakresu rzeczowego prac, wynikających ze zmian stanu sieci i jej konfiguracji lub utrudnień w budowie urządzeń.

15.2 Zmiany wpływające na zwiększenie opłaty za przyłączenie wymagają akceptacji Podmiotu Przyłączanego oraz zmiany umowy o przyłączenie.

15.3 Na budowę w/w linii kablowej określono warunki przyłączenia nr: 25-F2/WP/00425, 25-F2/WP/00430, 25-F2/WP/00432, 25-F2/WP/00433 i 25-F2/WP/00434 z dnia 17.02.2025r.

Warunki przyłączenia opracował:
Wiesław Mroczek

Warunki przyłączenia zatwierdził.

PGE Dystrybucja S.A.
Oddział Przyszów
Rejon Energetyczny Mielec

Dyrektor
Ireneusz Ledwójcik

**Warunki przyłączenia nr 25-F2/WP/00432 dla Podmiotu V grupy przyłączeniowej
do sieci dystrybucyjnej o napięciu znamionowym 0,4 kV**

Nazwa obiektu przyłączanego do sieci: dwa projektowane budynki mieszkalne jednorodzinne dwulokalne nr 22-23
Lokalizacja: gmina Mielec, miejscowość Mielec, ul. Traugutta, nr dz. 782/3, 782/4, 785/1, 785/2, 788/1, 788/2

Na podstawie Rozporządzenie Ministra Klimatu i Środowiska w sprawie szczegółowych warunków funkcjonowania systemu elektroenergetycznego z dnia 22 marca 2023 r. (Dz.U. z 2023 r. poz. 819 z późn. zm.), w odpowiedzi na wniosek z dnia 28-01-2025, określa się następujące warunki przyłączenia:

- 1 Miejsce przyłączenia: **wolne pole w rozdzielni nN projektowanej stacji transformatorowej SN/nN S11-1368 Mielec 127.**
- 2 Miejsce dostarczania energii elektrycznej stanowiące jednocześnie miejsce rozgraniczenia własności sieci dystrybucyjnej PGE Dystrybucja S.A. i instalacji Podmiotu Przyłączanego: **zaciski na listwie zaciskowej za układem pomiarowo-rozliczeniowym w kierunku instalacji odbiorcy.**
- 3 Moc przyłączeniowa: **4 x 14,00 kW** – zasilanie podstawowe.
- 4 Rodzaj przyłącza: **kablowe.**
- 5 Zakres niezbędnych zmian w sieci związanych z przyłączeniem:
 - 5.1 **wybudować odcinek linii kablowej YAKXS 4x120 mm² od miejsca przyłączenia wym. w pkt 1 poprowadzony w pętli poprzez złącza kablowo-licznikowe ZK3+1P (3szt) na budynkach garażowych i ZK3+2P (8 szt.) dostawione do zewnętrznej ściany proj. budynków dwulokalowych w zabudowie bliźniaczej, długość kabla ok. 480m.**
 - 5.2 **Realizacja zasilania będzie możliwa po zakończeniu prac związanych z budową stacji transformatorowej do której przewidziane jest nawiązanie (zgodnie z warunkami przyłączenia nr 24-F2/WP/00653 z dnia 15.02.2024r.).**
- 6 Wymagania w zakresie budowy instalacji odbiorcy:
 - 6.1 **Od złącza pomiarowego do miejsca odbioru wybudować wewnętrzną linię zasilającą spełniającą wymogi określone w Rozporządzeniu Ministra Infrastruktury z dn. 12 kwietnia 2002r w sprawie warunków technicznych, jakim powinny odpowiadać budynki i ich usytuowanie (Dz. U. nr 75 poz. 690) z późniejszymi zmianami.**
- 7 Miejsce zainstalowania układu pomiarowo-rozliczeniowego: **złącze pomiarowe nN na zewnątrz budynku/obiektu.**
- 8 Wymagania dotyczące układu pomiarowo-rozliczeniowego i systemu pomiarowo-rozliczeniowego:
 - 8.1 **zastosować bezpośredni układ pomiarowo-rozliczeniowy na napięciu 0,4 kV z licznikiem 3-fazowym energii elektrycznej zapewniającym pomiar energii czynnej (4 szt.),**
 - 8.2 **układ pomiarowo-rozliczeniowy winien spełniać wymagania techniczne dla układów i systemów pomiarowych w szczególności wymagania dla kategorii C1 określone w „Instrukcji Ruchu i Eksploatacji Sieci Dystrybucyjnej” (IRiESD) obowiązującej w PGE Dystrybucja S.A. oraz „Wytycznych do budowy systemów elektroenergetycznych w PGE Dystrybucja S.A.”.**
- 9 Rodzaj i usytuowanie zabezpieczenia głównego:
 - 9.1 **wyłącznik nadmiarowo-prądowy o wartości prądu znamionowego 25A w złączu pomiarowym (4szt.).**
- 10 Jako system dodatkowej ochrony od porażeń przyjąć samoczynne wyłączanie zasilania w czasie określonym w obowiązujących normach. Układ pracy sieci zasilającej 0,4 kV: **TN-C**
- 11 Wymagany stosunek poboru energii biernej do czynnej w miejscu dostarczania nie może być większy niż $\tan \phi = 0,4$.
- 12 Poziom zmienności parametrów technicznych energii elektrycznej w sieci mieści się w granicach przywołanego wyżej Rozporządzenia Ministra Klimatu i Środowiska.
- 13 Instalacje i urządzenia elektryczne należące do Odbiorcy powinny zapewniać bezpieczeństwo użytkowania, a przede wszystkim ochronę przed porażeniem prądem elektrycznym oraz ochronę przed przepięciami łączeniowymi i atmosferycznymi występującymi w sieci energetycznej, powstaniem pożaru, wybuchem i innymi szkodami. Wszelkie prace powinny wykonać osoby posiadające odpowiednie uprawnienia i kwalifikacje do prowadzenia robót elektrycznych.
- 14 Informacje dodatkowe:
 - 14.1 **warunki przyłączenia są ważne 2 lata od daty ich doręczenia,**

14.2 realizacja inwestycji związanych z przyłączaniem obiektu Wnioskodawcy będzie dokonywana na zasadach określonych w umowie o przyłączenie do sieci dystrybucyjnej. Realizacja warunków przyłączenia (w tym rozpoczęcie prac projektowych) wymaga podpisania w okresie ważności warunków przyłączenia umowy o przyłączenie.

15 Uwagi dodatkowe:

15.1 PGE Dystrybucja S.A. zastrzega sobie prawo zmiany zakresu rzeczowego prac, wynikających ze zmian stanu sieci i jej konfiguracji lub utrudnień w budowie urządzeń.

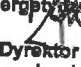
15.2 Zmiany wpływające na zwiększenie opłaty za przyłączenie wymagają akceptacji Podmiotu Przyłączanego oraz zmiany umowy o przyłączenie.

15.3 Na budowę w/w linii kablowej określono warunki przyłączenia nr: 25-F2/WP/00425, 25-F2/WP/00430, 25-F2/WP/00432, 25-F2/WP/00433 i 25-F2/WP/00434 z dnia 17.02.2025r.

Warunki przyłączenia opracował:
Wiesław Mroczek



Warunki przyłączenia zatwierdził.

PGE Dystrybucja S.A.
Oddział Białostok
Rejon Energetyczny Mława

Dyrektor
Ireneusz Ledwójcik

**Warunki przyłączenia nr 25-F2/WP/00433 dla Podmiotu V grupy przyłączeniowej
do sieci dystrybucyjnej o napięciu znamionowym 0,4 kV**

Nazwa obiektu przyłączanego do sieci: dwa projektowane budynki mieszkalne jednorodzinne dwulokalne nr 24-25
Lokalizacja: gmina Mielec, miejscowość Mielec, ul. Traugutta, nr dz. 782/3, 782/4, 785/1, 785/2, 788/1, 788/2

Na podstawie Rozporządzenie Ministra Klimatu i Środowiska w sprawie szczegółowych warunków funkcjonowania systemu elektroenergetycznego z dnia 22 marca 2023 r. (Dz.U. z 2023 r. poz. 819 z późn. zm.), w odpowiedzi na wniosek z dnia 28-01-2025, określa się następujące warunki przyłączenia:

- 1 Miejsce przyłączenia: wolne pole w rozdzielni nN projektowanej stacji transformatorowej SN/nN S11-1368 Mielec 127.
- 2 Miejsce dostarczania energii elektrycznej stanowiące jednocześnie miejsce rozgraniczenia własności sieci dystrybucyjnej PGE Dystrybucja S.A. i instalacji Podmiotu Przyłączanego: zaciski na listwie zaciskowej za układem pomiarowo-rozliczeniowym w kierunku instalacji odbiorcy.
- 3 Moc przyłączeniowa: 4 x 14,00 kW – zasilanie podstawowe.
- 4 Rodzaj przyłącza: kablowe.
- 5 Zakres niezbędnych zmian w sieci związanych z przyłączeniem:
 - 5.1 wybudować odcinek linii kablowej YAKXS 4x120 mm² od miejsca przyłączenia wym. w pkt 1 poprowadzony w pętli poprzez złącza kablowo-licznikowe ZK3+1P (3szt) na budynkach garażowych i ZK3+2P (8 szt.) dostawione do zewnętrznej ściany proj. budynków dwulokalowych w zabudowie bliźniaczej, długość kabla ok. 480m.
 - 5.2 Realizacja zasilania będzie możliwa po zakończeniu prac związanych z budową stacji transformatorowej do której przewidziane jest nawiązanie (zgodnie z warunkami przyłączenia nr 24-F2/WP/00653 z dnia 15.02.2024r.).
- 6 Wymagania w zakresie budowy instalacji odbiorcy:
 - 6.1 Od złącza pomiarowego do miejsca odbioru wybudować wewnętrzną linię zasilającą spełniającą wymogi określone w Rozporządzeniu Ministra Infrastruktury z dn. 12 kwietnia 2002r w sprawie warunków technicznych, jakim powinny odpowiadać budynki i ich usytuowanie (Dz. U. nr 75 poz. 690) z późniejszymi zmianami.
- 7 Miejsce zainstalowania układu pomiarowo-rozliczeniowego: **złącze pomiarowe nN na zewnątrz budynku/obiektu.**
- 8 Wymagania dotyczące układu pomiarowo-rozliczeniowego i systemu pomiarowo-rozliczeniowego:
 - 8.1 zastosować bezpośredni układ pomiarowo-rozliczeniowy na napięciu 0,4 kV z licznikiem 3-fazowym energii elektrycznej zapewniającym pomiar energii czynnej (4 szt.),
 - 8.2 układ pomiarowo-rozliczeniowy winien spełniać wymagania techniczne dla układów i systemów pomiarowych w szczególności wymagania dla kategorii C1 określone w „Instrukcji Ruchu i Eksploatacji Sieci Dystrybucyjnej” (IRIESD) obowiązującej w PGE Dystrybucja S.A. oraz „Wytycznych do budowy systemów elektroenergetycznych w PGE Dystrybucja S.A.”.
- 9 Rodzaj i usytuowanie zabezpieczenia głównego:
 - 9.1 **wyłącznik nadmiarowo-prądowy o wartości prądu znamionowego 25A w złączu pomiarowym (4szt.).**
- 10 Jako system dodatkowej ochrony od porażeń przyjąć samoczynne wyłączenie zasilania w czasie określonym w obowiązujących normach. Układ pracy sieci zasilającej 0,4 kV: **TN-C**
- 11 Wymagany stosunek poboru energii biernej do czynnej w miejscu dostarczania nie może być większy niż $\tan \phi = 0,4$.
- 12 Poziom zmienności parametrów technicznych energii elektrycznej w sieci mieści się w granicach przywołanego wyżej Rozporządzenia Ministra Klimatu i Środowiska.
- 13 Instalacje i urządzenia elektryczne należące do Odbiorcy powinny zapewniać bezpieczeństwo użytkowania, a przede wszystkim ochronę przed porażeniem prądem elektrycznym oraz ochronę przed przepięciami łączeniowymi i atmosferycznymi występującymi w sieci energetycznej, powstaniem pożaru, wybuchem i innymi szkodami. Wszelkie prace powinny wykonać osoby posiadające odpowiednie uprawnienia i kwalifikacje do prowadzenia robót elektrycznych.
- 14 Informacje dodatkowe:
 - 14.1 warunki przyłączenia są ważne 2 lata od daty ich doręczenia,

14.2 realizacja inwestycji związanych z przyłączaniem obiektu Wnioskodawcy będzie dokonywana na zasadach określonych w umowie o przyłączenie do sieci dystrybucyjnej. Realizacja warunków przyłączenia (w tym rozpoczęcie prac projektowych) wymaga podpisania w okresie ważności warunków przyłączenia umowy o przyłączenie.

15 Uwagi dodatkowe:

15.1 PGE Dystrybucja S.A. zastrzega sobie prawo zmiany zakresu rzeczowego prac, wynikających ze zmian stanu sieci i jej konfiguracji lub utrudnień w budowie urządzeń.

15.2 Zmiany wpływające na zwiększenie opłaty za przyłączenie wymagają akceptacji Podmiotu Przyłączanego oraz zmiany umowy o przyłączenie.

15.3 Na budowę w/w linii kablowej określono warunki przyłączenia nr: 25-F2/WP/00425, 25-F2/WP/00430, 25-F2/WP/00432, 25-F2/WP/00433 i 25-F2/WP/00434 z dnia 17.02.2025r.

Warunki przyłączenia opracował:

Wiesław Mroczek



Warunki przyłączenia zatwierdził.

PGE Dystrybucja S.A.
Oddział Łódź
Rejon Energetyczny Mielec
Dyrektor
Ireneusz Ledwójcik

**Warunki przyłączenia nr 25-F2/WP/00434 dla Podmiotu V grupy przyłączeniowej
do sieci dystrybucyjnej o napięciu znamionowym 0,4 kV**

Nazwa obiektu przyłączanego do sieci: osiem projektowanych budynków garażowych

Lokalizacja: gmina Mielec, miejscowość Mielec, ul. Traugutta, nr dz. 782/3, 782/4, 785/1, 785/2, 788/1, 788/2

Na podstawie Rozporządzenie Ministra Klimatu i Środowiska w sprawie szczegółowych warunków funkcjonowania systemu elektroenergetycznego z dnia 22 marca 2023 r. (Dz.U. z 2023 r. poz. 819 z późn. zm.), w odpowiedzi na wniosek z dnia 28-01-2025, określa się następujące warunki przyłączenia:

- 1 Miejsce przyłączenia: **wolne pole w rozdzielni nN projektowanej stacji transformatorowej SN/nN S11-1368 Mielec 127.**
- 2 Miejsce dostarczania energii elektrycznej stanowiące jednocześnie miejsce rozgraniczenia własności sieci dystrybucyjnej PGE Dystrybucja S.A. i instalacji Podmiotu Przyłączanego: **zaciski na listwie zaciskowej za układem pomiarowo-rozliczeniowym w kierunku instalacji odbiorcy.**
- 3 Moc przyłączeniowa: **42,00 kW** – zasilanie podstawowe.
- 4 Rodzaj przyłącza: **kablowe.**
- 5 Zakres niezbędnych zmian w sieci związanych z przyłączeniem:
 - 5.1 **wybudować odcinek linii kablowej YAKXS 4x120 mm² od miejsca przyłączenia wym. w pkt 1 poprowadzony w pętli poprzez złącza kablowo-licznikowe ZK3+1P (3szt) na budynkach garażowych i ZK3+2P (8 szt.) dostawione do zewnętrznej ściany proj. budynków dwulokalowych w zabudowie bliźniaczej, długość kabla ok. 480m.**
 - 5.2 **Realizacja zasilania będzie możliwa po zakończeniu prac związanych z budową stacji transformatorowej do której przewidziane jest nawiązanie (zgodnie z warunkami przyłączenia nr 24-F2/WP/00653 z dnia 15.02.2024r.).**
- 6 Wymagania w zakresie budowy instalacji odbiorcy:
 - 6.1 **Od złącza pomiarowego do miejsca odbioru wybudować wewnętrzną linię zasilającą spełniającą wymogi określone w Rozporządzeniu Ministra Infrastruktury z dn. 12 kwietnia 2002r w sprawie warunków technicznych, jakim powinny odpowiadać budynki i ich usytuowanie (Dz. U. nr 75 poz. 690) z późniejszymi zmianami.**
- 7 Miejsce zainstalowania układu pomiarowo-rozliczeniowego: **złącze pomiarowe nN na zewnątrz budynku/obiektu.**
- 8 Wymagania dotyczące układu pomiarowo-rozliczeniowego i systemu pomiarowo-rozliczeniowego:
 - 8.1 **zastosować bezpośredni układ pomiarowo-rozliczeniowy na napięciu 0,4 kV z licznikiem 3-fazowym energii elektrycznej zapewniającym pomiar energii czynnej (3 szt.),**
 - 8.2 **układ pomiarowo-rozliczeniowy winien spełniać wymagania techniczne dla układów i systemów pomiarowych w szczególności wymagania dla kategorii C1 określone w „Instrukcji Ruchu i Eksploatacji Sieci Dystrybucyjnej” (IRiESD) obowiązującej w PGE Dystrybucja S.A. oraz „Wytocznych do budowy systemów elektroenergetycznych w PGE Dystrybucja S.A.”.**
- 9 Rodzaj i usytuowanie zabezpieczenia głównego:
 - 9.1 **wyłącznik nadmiarowo-prądowy o wartości prądu znamionowego 25A w złączu pomiarowym (3szt.).**
- 10 Jako system dodatkowej ochrony od porażeń przyjąć samoczynne wyłączanie zasilania w czasie określonym w obowiązujących normach. Układ pracy sieci zasilającej 0,4 kV: **TN-C**
- 11 Wymagany stosunek poboru energii biernej do czynnej w miejscu dostarczania nie może być większy niż $\tan \phi = 0,4$.
- 12 Poziom zmienności parametrów technicznych energii elektrycznej w sieci mieści się w granicach przywołanego wyżej Rozporządzenia Ministra Klimatu i Środowiska.
- 13 Instalacje i urządzenia elektryczne należące do Odbiorcy powinny zapewniać bezpieczeństwo użytkowania, a przede wszystkim ochronę przed porażeniem prądem elektrycznym oraz ochronę przed przepięciami łączeniowymi i atmosferycznymi występującymi w sieci energetycznej, powstaniem pożaru, wybuchem i innymi szkodami. Wszelkie prace powinny wykonać osoby posiadające odpowiednie uprawnienia i kwalifikacje do prowadzenia robót elektrycznych.
- 14 Informacje dodatkowe:
 - 14.1 **warunki przyłączenia są ważne 2 lata od daty ich doręczenia,**

14.2 realizacja inwestycji związanych z przyłączaniem obiektu Wnioskodawcy będzie dokonywana na zasadach określonych w umowie o przyłączenie do sieci dystrybucyjnej. Realizacja warunków przyłączenia (w tym rozpoczęcie prac projektowych) wymaga podpisania w okresie ważności warunków przyłączenia umowy o przyłączenie.

15 Uwagi dodatkowe:

15.1 PGE Dystrybucja S.A. zastrzega sobie prawo zmiany zakresu rzeczowego prac, wynikających ze zmian stanu sieci i jej konfiguracji lub utrudnień w budowie urządzeń.

15.2 Zmiany wpływające na zwiększenie opłaty za przyłączenie wymagają akceptacji Podmiotu Przyłączanego oraz zmiany umowy o przyłączenie.

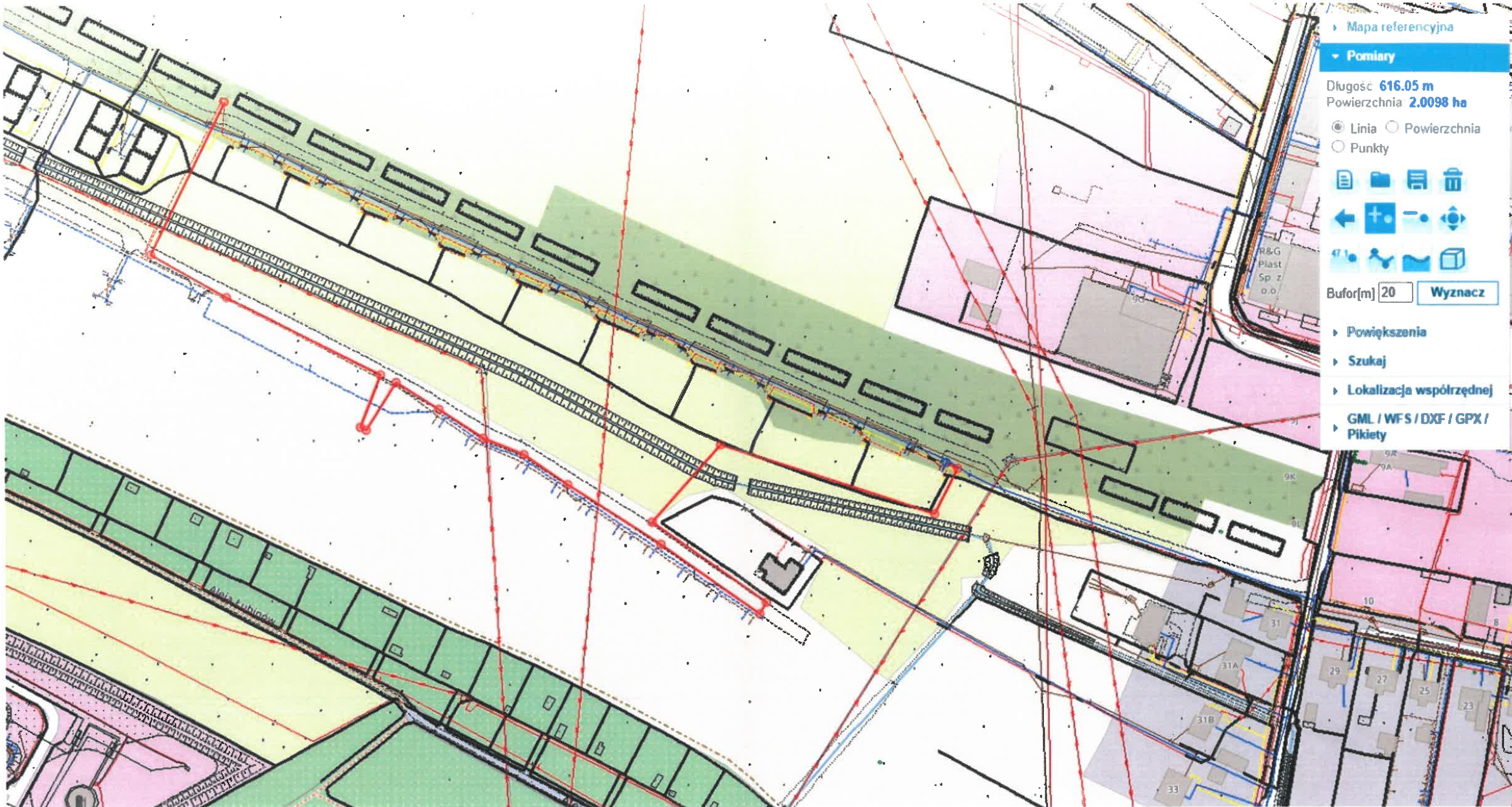
15.3 Na budowę w/w linii kablowej określono warunki przyłączenia nr: 25-F2/WP/00425, 25-F2/WP/00430, 25-F2/WP/00432, 25-F2/WP/00433 i 25-F2/WP/00434 z dnia 17.02.2025r.

Warunki przyłączenia opracował:
Wiesław Mroczek

Warunki przyłączenia zatwierdził.

PGE Dystrybucja S.A.
Oddział Mieszów
Rejon Energetyczny Mielec

Dyrektor
Ireneusz Ledwójcik



Mapa referencyjna

Pomiary

Długość **616.05 m**
Powierzchnia **2.0098 ha**

☒ Linia ☐ Powierzchnia
☐ Punkty

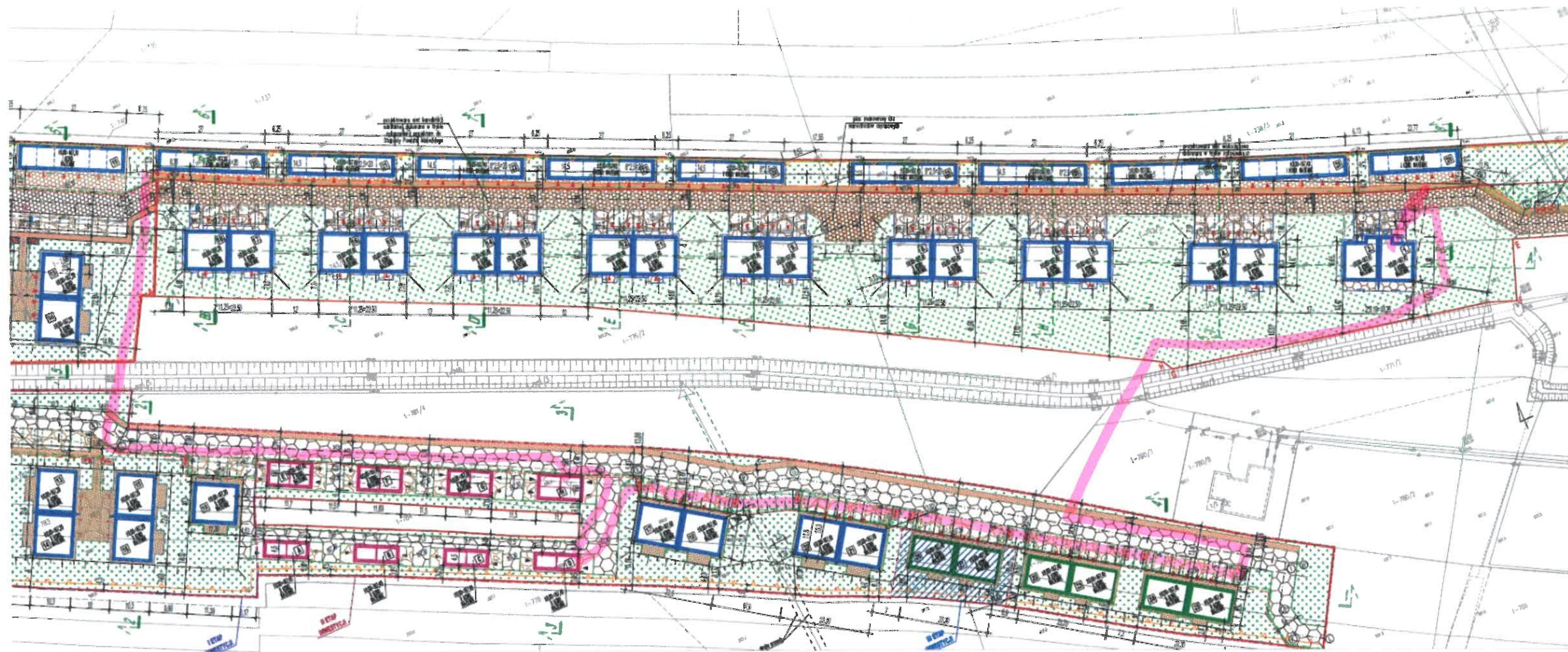
Bufor[m] **Wyznacz**

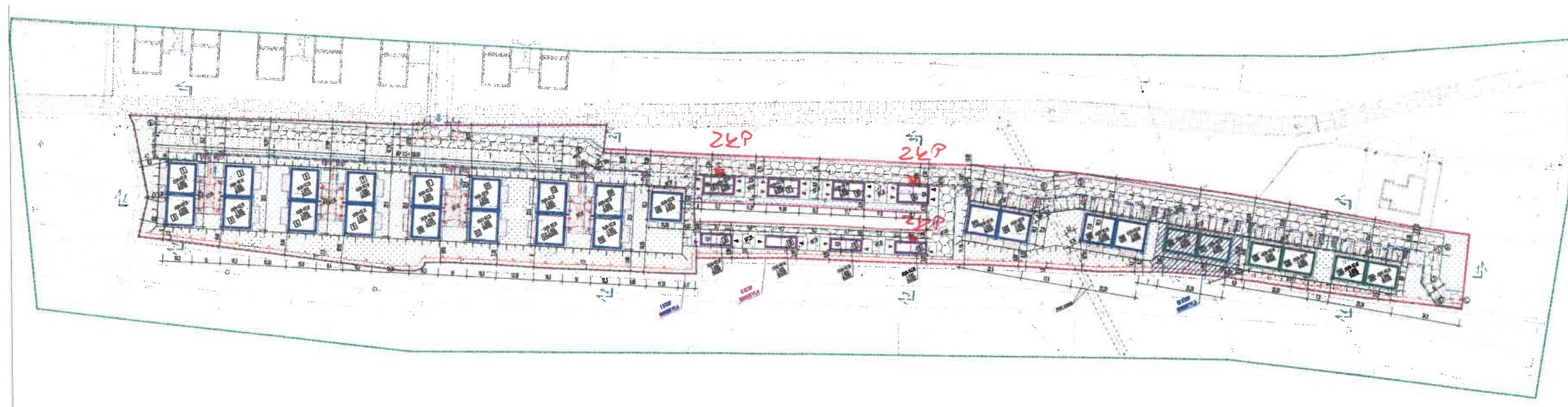
Powiększenia

Szukaj

Lokalizacja współrzędnej

GML / WFS / DXF / GPX / Pikiety





pod projekt budowy sieci elektroenergetycznej

województwo: podkarpackie

powiat: Mielec

gmina: 181101_1 Miasto Mielec

obiekt: obręb 1 – Stare Miasto działki nr 3209, 3211, 742/5, 742/6, 743/4, 743/6, 746, 776/2, 781/4, 781/7 i inne
Miejscowość: Stare Miasto, 50-61 2024.

Mapa aktualizacja na dzień: 19.11.2024r.
poziom odniesienia PL-EVRF-2007-NH/ukt. wsp.

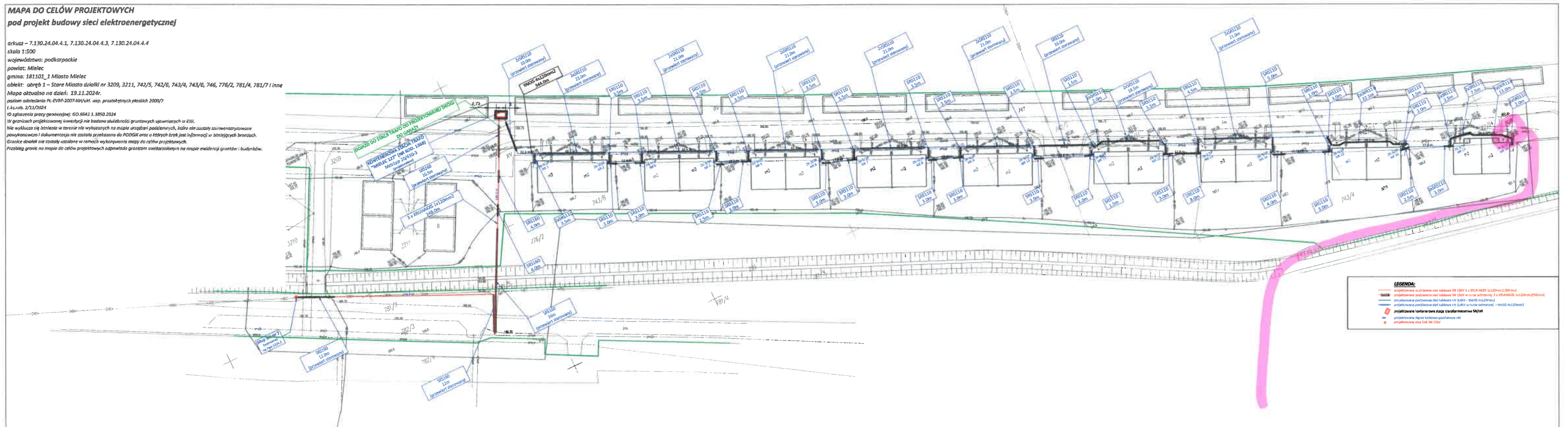
1.k.s.rob. 2/11/2024
ID rašotinio pavyko pavyko: 60 6642 1 3850 2024

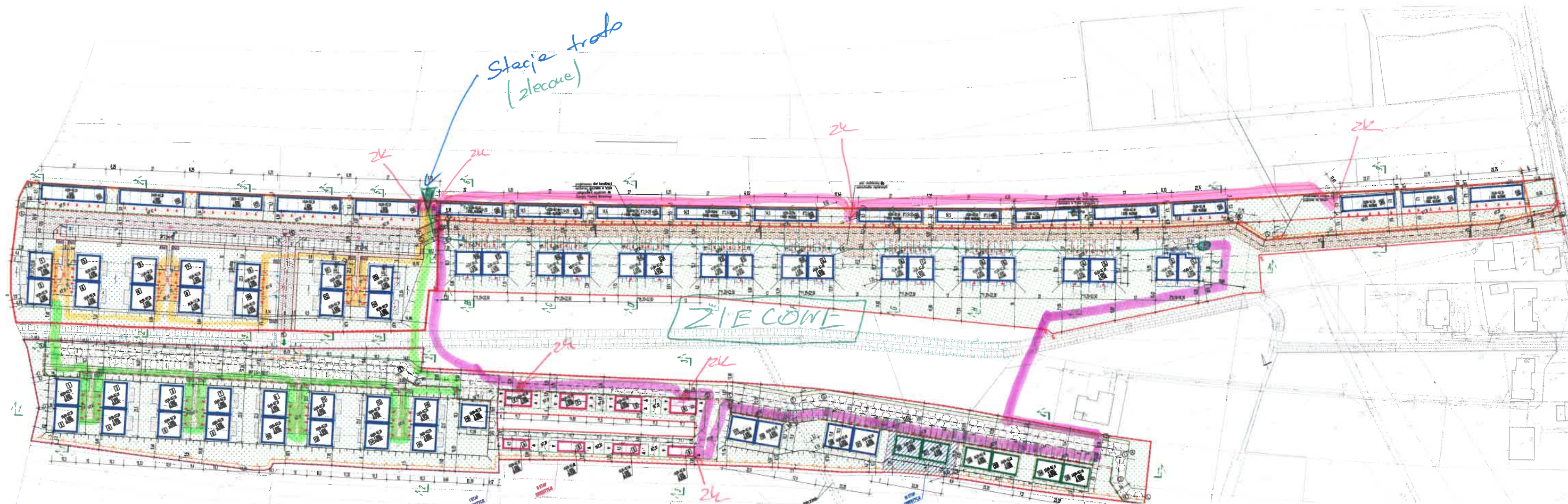
²⁴W granicach projektowanej inwestycji nie badano skuteczności gruntowych ujęć wód.


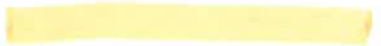


Nie wyklucza się istnienia w terenie nie wykazanych na mapie urządzeń podziemnych, które nie zostały zainwentaryzowane powykonawczo i dokumentacja nie została przekazana do POGiK oraz o których brak jest informacji w istniejących brzończach.

Granice działek nie zostały ustalone w ramach wykonywania mapy do celów projektowych. Przeniesienie granic na mapie do celów projektowych odpowiada granicom terytorialnym w

1. The following are the steps in the process of developing a new product:





-  C.8 ①
-  C.7 ①
-  C.7 ②
-  C.8 ②