

WYMAGANE PARAMETRY TECHNICZNO-UŻYTKOWE PRZEDMIOTU ZAMÓWIENIA ORAZ DOKUMENTY NIEZBĘDNE DO POTWIERDZENIA SPEŁNIENIA WYMAGAŃ

A. Opis przedmiotu zamówienia

Dostawa wciągników ręcznych dla Polskiej Grupy Górniczej S.A. Oddział KWK Sośnica - nr grupy 292-20-02

-Zgodnie z załącznikiem nr 4.

B. Wymagania prawne oraz wymagane parametry techniczno - użytkowe.

I. Przedmiot zamówienia winien spełniać wymagania:

1. Ustawy z dnia 13 kwietnia 2016 r. o systemach oceny zgodności i nadzoru rynku (j.t. Dz.U. z 2019 r. poz. 544) i wynikających z niej rozporządzeń:
 - Rozporządzenie Ministra Rozwoju z dnia 6 czerwca 2016 r. w sprawie wymagań dla urządzeń i systemów ochronnych przeznaczonych do użytku w atmosferze potencjalnie wybuchowej (Dz.U. z 2016 r. poz. 817).
 - Rozporządzenie Ministra Gospodarki z dnia 21 października 2008 r. w sprawie zasadniczych wymagań dla maszyn (Dz.U. z 2008 r. Nr 199 poz. 1228 z późn. zm.).Dostarczane wyroby muszą być oznakowane w sposób czytelny i trwały zgodnie z wymaganiami ww. aktów prawnych, w tym znakiem zgodności CE.
2. Ustawy z dnia 9 czerwca 2011 r. Prawo geologiczne i górnicze (j. t. Dz. U. z 2019 r. poz. 868) i wynikających z niej rozporządzeń:
 - Rozporządzenie Ministra Energii z dnia 23 listopada 2016 r. w sprawie szczegółowych wymagań dotyczących prowadzenia ruchu podziemnych zakładów górniczych (Dz. U. z 2017 r. poz.1118);
3. Wciągniki, podciągniki i ciągarki muszą być przystosowane do pracy w warunkach zagrożeń występujących w Oddziałach Polskiej Grupy Górniczej S.A. - muszą spełniać wymagania dla urządzeń przeznaczonych do użytku w wyrobiskach górniczych, w pomieszczeniach zaliczonych do stopnia „a”, „b” i „c” niebezpieczeństwa wybuchu metanu, oraz klasie „A” i „B” niebezpieczeństwa wybuchu pyłu węglowego.
4. Przedmiot dostawy musi być fabrycznie nowy, czyli nie remontowany, nie regenerowany i nie używany.
5. Wszystkie elementy konstrukcji muszą być zabezpieczone antykorozyjnie wg warunków technicznych producenta.
6. Wykonawca musi zapewnić bezpłatne i natychmiastowe usunięcie wszelkich wad, które ujawnią się w okresie gwarancji tj. zgłoszenie się serwisu gwarancyjnego w rejonie dostaw celem przejęcia urządzenia do wykonania jego naprawy, w czasie możliwie najkrótszym jednak nie dłuższym niż 4 dni robocze od chwili zgłoszenia uszkodzenia i realizacja naprawy w możliwie najkrótszym czasie lecz nie dłuższym niż 10 dni roboczych.
7. Wymienione w ramach gwarancji elementy i podzespoły muszą być objęte nową gwarancją na takich samych zasadach jak przedmiot umowy.
8. Wykonawca musi wydłużyć okres gwarancji o czas wykonywania napraw gwarancyjnych.
9. **Urządzenia muszą być wyposażone w transpondery pasywne, szczegółowo opisane w załączniku nr 5.**

- II. Pozostałe wymagane parametry techniczno-użytkowe** dla przedmiotu zamówienia szczegółowo określono w **załączniku nr 4** – Wykaz wymaganych parametrów techniczno-użytkowych oferowanego przedmiotu zamówienia.

C. Wymagane dokumenty, które należy dołączyć do oferty:

1. Oświadczenie o spełnieniu wymagań prawa polskiego i Unii Europejskiej w zakresie wprowadzenia na rynek i do użytku w podziemnych wyrobiskach zakładów górniczych w warunkach istniejących zagrożeń (zgodnie z załącznikiem nr 1).
2. Oświadczenie o przynależności lub braku przynależności do tej samej grupy kapitałowej (zgodnie z załącznikiem nr 2).
3. Oświadczenie o posiadaniu statusu mikro przedsiębiorcy /małego przedsiębiorcy/średniego przedsiębiorcy/ dużego przedsiębiorcy (zgodnie z załącznikiem nr 3).
4. Wykaz parametrów techniczno-użytkowych oferowanego przedmiotu zamówienia (zgodnie z załącznikiem nr 4).
5. Wyciąg DTR bądź dokumentacji konstrukcyjnej, zawierający co najmniej: rysunki techniczne oferowanego przedmiotu zamówienia. Dokumenty muszą potwierdzać spełnienie wymagań technicznych określonych przez zamawiającego w załączniku nr 4.
6. Deklaracja zgodności UE-wzór lub dokument przedstawiający treść Deklaracji Zgodności UE.
7. Certyfikat badania typu UE/WE (dla urządzeń budowy przeciwwybuchowej) wydany przez notyfikowaną jednostkę certyfikującą i potwierdzający, że urządzenia spełniają wymagania grupy I kategorii M1 zgodnie z Dyrektywą 2014/34/UE lub 94/9/WE.
8. Karta katalogowa lub DTR potwierdzająca spełnienie wymagań technicznych.
9. Dokumenty dot. transponderów pasywnych – załącznik nr 5

D. Dokumenty wymagane przy dostawie:

1. Dokumenty wymagane do każdej dostawy w formie papierowej:
 - a) Dowód dostawy sporządzony w Portalu Dostawcy Polskiej Grupy Górniczej S.A.,
 - b) Karta gwarancyjna.
 - c) Deklaracja zgodności UE (zgodnie z przepisami określającymi zasadnicze wymagania dla wyrobów podlegających ocenie zgodności).
 - d) Paszport urządzenia lub świadectwo wytwórcy.
 - e) Instrukcja (DTR) w rozumieniu przepisów określających zasadnicze wymagania dla wyrobów podlegających ocenie zgodności wraz z wykazem części zamiennych – 1 egzemplarz do każdego wyrobu.

E. Wymagany okres gwarancji:

Min. 12 m-cy od daty dostarczenia materiału do magazynu Zamawiającego.

F. Inne:

Termin realizacji dostawy - do 30 dni od przekazania zamówienia do wykonawcy

Warunki płatności: przelew, 30 dni.

ZAKUP Z FUNDUSZU PREWENCYJNEGO.

Nadsztygar Przeróbki
Mechanicznej

mgr inż. Tomasz Janczewski

Oświadczenie dotyczące przedmiotu oferty

1) Wykonawca, a w przypadku oferty wspólnej Pełnomocnik:

(pełna nazwa i adres)

2) Nazwa wyrobu:

(nazwa, nazwa handlowa, typ, odmiana, gatunek, klasa, itp.)

3) Producent wyrobu

4) Posiadane dokumenty, odniesienia:

Oświadczam z pełną odpowiedzialnością, że wyrób spełnia wymagania prawa polskiego i Unii Europejskiej w zakresie wprowadzenia na rynek i do użytku w podziemnych wyrobiskach zakładów górniczych w warunkach istniejących zagrożeń.

Oświadczam, że przedmiot zamówienia dostarczony będzie w opakowaniu zwrotnym tj.:

.....
(Wypełnia Wykonawca określając rodzaj opakowania)

**) W przypadku braku informacji o rodzaju opakowania Zamawiający traktował będzie opakowanie jako opakowanie jednorazowe nie podlegające zwrotowi.*

(pieczęć i podpis/y osoby/osób upoważnionych
do reprezentowania **Wykonawcy/Pełnomocnika Wykonawcy**)

OŚWIADCZENIE O PRZYNALEŻNOŚCI LUB BRAKU PRZYNALEŻNOŚCI DO TEJ SAMEJ GRUPY KAPITAŁOWEJ

Składając ofertę w niniejszym postępowaniu o udzielenie zamówienia w trybie aukcji spotowej o numerze oświadczamy, że:

- ☐ Nie należymy do grupy kapitałowej, w rozumieniu ustawy z dnia 16.02.2017 r. o ochronie konkurencji i konsumentów (Dz. U. nr 50 poz. 331 z późn. zm.)

lub

- ☐ Należymy do grupy kapitałowej, w rozumieniu ustawy z dnia 16.02.2017 r. o ochronie konkurencji i konsumentów (Dz. U. nr 50 poz. 331 z późn. zm.) i składamy w imieniu Wykonawcy:

Nazwa grupy kapitałowej:		
L.p.	Nazwa członka grupy kapitałowej	Siedziba
1.		
2.		
3.		
4.		
5.		

Zamawiający wykluczy wykonawców, którzy należąc do tej samej grupy kapitałowej złożyli odrębne oferty w przedmiotowym postępowaniu, chyba, że na wniosek Zamawiającego wykażą, że istniejące między nimi powiązania nie prowadzą do zachwiania uczciwej konkurencji pomiędzy wykonawcami.

(pieczęć i podpis/y osoby/osób upoważnionych
do reprezentowania **Wykonawcy**)

Kod aukcji

Data

Nazwa Wykonawcy/członka konsorcjum:

OŚWIADCZENIE**O POSIADANIU STATUSU MIKROPRZEDSIĘBIORCY, MAŁEGO PRZEDSIĘBIORCY, ŚREDNIEGO PRZEDSIĘBIORCY, DUŻEGO PRZEDSIĘBIORCY**

Wykonawca oświadcza, że **spełnia warunki / nie spełnia warunków** * do zakwalifikowania go do kategorii mikroprzedsiębiorstw oraz małych i średnich przedsiębiorstw określonych w Załączniku 1 do Rozporządzenia Komisji (UE) nr 651/2014 z dnia 17 czerwca 2014 roku uznającego niektóre rodzaje pomocy za zgodne z rynkiem wewnętrznym w zastosowaniu art. 107 i 108 Traktatu (Dz. Urz. UE L187 z 26.06.2014 r.). Wykonawca potwierdza, iż jest świadomym, że zgodnie z przywołaną w zdaniu poprzedzającym regulacją, do kategorii mikroprzedsiębiorstw oraz małych i średnich przedsiębiorstw należą przedsiębiorstwa, które zatrudniają mniej niż 250 pracowników i których roczny obrót nie przekracza 50 milionów EUR, lub roczna suma bilansowa nie przekracza 43 milionów EUR.

(podpis osoby upoważnionej
do reprezentowania
Wykonawcy/członka konsorcjum)

* - *skreślić niewłaściwe*

WYKAZ PARAMETRÓW TECHNICZNO – UŻYTKOWYCH OFEROWANEGO PRZEDMIOTU ZAMÓWIENIA

1	WCIĄGNIK RĘCZNY ŁAŃCUCHOWY Z NAPĘDEM DŹWIGNIOWYM, OBUDOWA ŻELIWNA, UDŹWIG MIN. 2,5T, WYSOKOŚĆ PODNOSZENIA MIN. 3,0M		
TYP OFEROWANEGO URZĄDZENIA:			
PRODUCENT:			
TYP TRANSPONDERA			
Lp.	Opis wymagań Zamawiającego	Wymagane przez Zamawiającego	Oferowane, wpisać odpowiednio: TAK/NIE, lub wartość parametru
1.	Udźwig	min. 2,5t	
2.	Wysokość podnoszenia	min. 3,0m	
3.	Masa dla wysokości podnoszenia 1,5m	max. 27kg	
4.	Rodzaj łańcucha	Ogniwowy	
5.	Rodzaj obudowy	Obudowa wykonana z żeliwa	
6.	Rodzaj podwieszenia	Hakowe	
7.	Zabezpieczenie haków	Zapadka	
8.	Mechanizm napędu	Ręczny łańcuchowy	

2	WCIĄGNIK RĘCZNY ŁAŃCUCHOWY Z NAPĘDEM DŹWIGNIOWYM, OBUDOWA ŻELIWNA, UDŹWIG MIN. 1,5T, WYSOKOŚĆ PODNOSZENIA MIN. 3,0M		
TYP OFEROWANEGO URZĄDZENIA:			
PRODUCENT:			
TYP TRANSPONDERA			
Lp.	Opis wymagań Zamawiającego	Wymagane przez Zamawiającego	Oferowane, wpisać odpowiednio: TAK/NIE, lub wartość parametru
1.	Udźwig	min. 1,5t	
2.	Wysokość podnoszenia	min. 3,0m	
3.	Masa dla wysokości podnoszenia 1,5m	max. 19kg	
4.	Rodzaj łańcucha	Ogniwowy	
5.	Rodzaj obudowy	Obudowa wykonana z żeliwa	
6.	Rodzaj podwieszenia	Hakowe	
7.	Zabezpieczenie haków	Zapadka	
8.	Mechanizm napędu	Ręczny łańcuchowy	

Oświadczam, iż przedmiot zamówienia spełnia wymagania:

- Ustawy z dnia 13 kwietnia 2016 r. o systemach oceny zgodności i nadzoru rynku (j.t. Dz. U. z 2019 r. poz. 544) i wynikających z niej rozporządzeń:
 - Rozporządzenie Ministra Rozwoju z dnia 6 czerwca 2016 r. w sprawie wymagań dla urządzeń i systemów ochronnych przeznaczonych do użytku w atmosferze potencjalnie wybuchowej (Dz.U. z 2016 r. poz. 817).
 - Rozporządzenie Ministra Gospodarki z dnia 21 października 2008 r. w sprawie zasadniczych wymagań dla maszyn (Dz.U. z 2008 r. Nr 199 poz. 1228 z późn. zm.).
- Dostarczane wyroby będą oznakowane w sposób czytelny i trwały zgodnie z wymaganiami ww. aktów prawnych, w tym znakiem zgodności CE.
- Ustawy z dnia 9 czerwca 2011 r. Prawo geologiczne i górnicze (j.t. Dz. U. z 2019 r. poz. 868) i wynikających z niej rozporządzeń:
 - Rozporządzenie Ministra Energii z dnia 23 listopada 2016 r. w sprawie szczegółowych wymagań dotyczących prowadzenia ruchu podziemnych zakładów górniczych (Dz. U. z 2017 r. poz. 1118);
- Wciągniki, podciągniki iciągarki są przystosowane do pracy w warunkach zagrożeń występujących w Oddziałach Polskiej Grupy Górniczej S.A. - spełniają wymagania dla urządzeń przeznaczonych do użytku w wyrobiskach górniczych, w pomieszczeniach zaliczonych do stopnia „a”, „b” i „c” niebezpieczeństwa wybuchu metanu, oraz klasie „A” i „B” niebezpieczeństwa wybuchu pyłu węglowego.
- Przedmiot dostawy jest fabrycznie nowy, czyli nie remontowany, nie regenerowany i nie używany.
- Wszystkie elementy konstrukcji są zabezpieczone antykorozyjnie wg warunków technicznych producenta.
- Wykonawca zapewnia bezpłatne i natychmiastowe usunięcie wszelkich wad, które ujawnią się w okresie gwarancji tj. zgłoszenie się serwisu gwarancyjnego w rejonie dostaw celem przejęcia urządzenia do wykonania jego naprawy, w czasie możliwie najkrótszym jednak nie dłuższym niż 4 dni robocze od chwili zgłoszenia uszkodzenia i realizacja naprawy

- w możliwie najkrótszym czasie lecz nie dłuższym niż 10 dni roboczych.
8. Wymienione w ramach gwarancji elementy i podzespoły zostaną objęte nową gwarancją na takich samych zasadach jak przedmiot umowy.
 9. Wykonawca wydłuży okres gwarancji o czas wykonywania napraw gwarancyjnych.
 10. Urządzenie będzie wyposażone w transponder pasywny.

(pieczęć i podpis/y osoby/osób upoważnionych
do reprezentowania **Wykonawcy/Pelnomocnika Wykonawcy**)

**Wymagania prawno-techniczne
przy zakupie nowych środków trwałych, dla których wymagane jest wyposażenie w elementy (transpondery
pasywne)
do elektronicznej identyfikacji.**

1. Zabudowany transponder pasywny powinien spełniać poniższe parametry:

- budowa przeciwybuchowa,
- grupa, kategoria I M1,
- częstotliwość pracy 13,56 MHz,
- numer identyfikacyjny powinien być zapisany w ogólnie przyjętym standardzie (Mifare, ISO 14443 typ A/B, ISO 15693, I-CODE) tj. odczytywanym przez terminal mobilny dostosowany do wymaganej częstotliwości,
- temperatura robocza pracy od -10°C do +40 °C,
- umieszczony w trwałej obudowie (np. zalewie z tworzywa) umożliwiającej bezpośredni montaż na środkach trwałych za pomocą techniki klejenia, spawania lub opaskami stalowymi.

2. Wymagania prawne oraz wymagane parametry techniczno-użytkowe.

Transponder pasywny powinien posiadać:

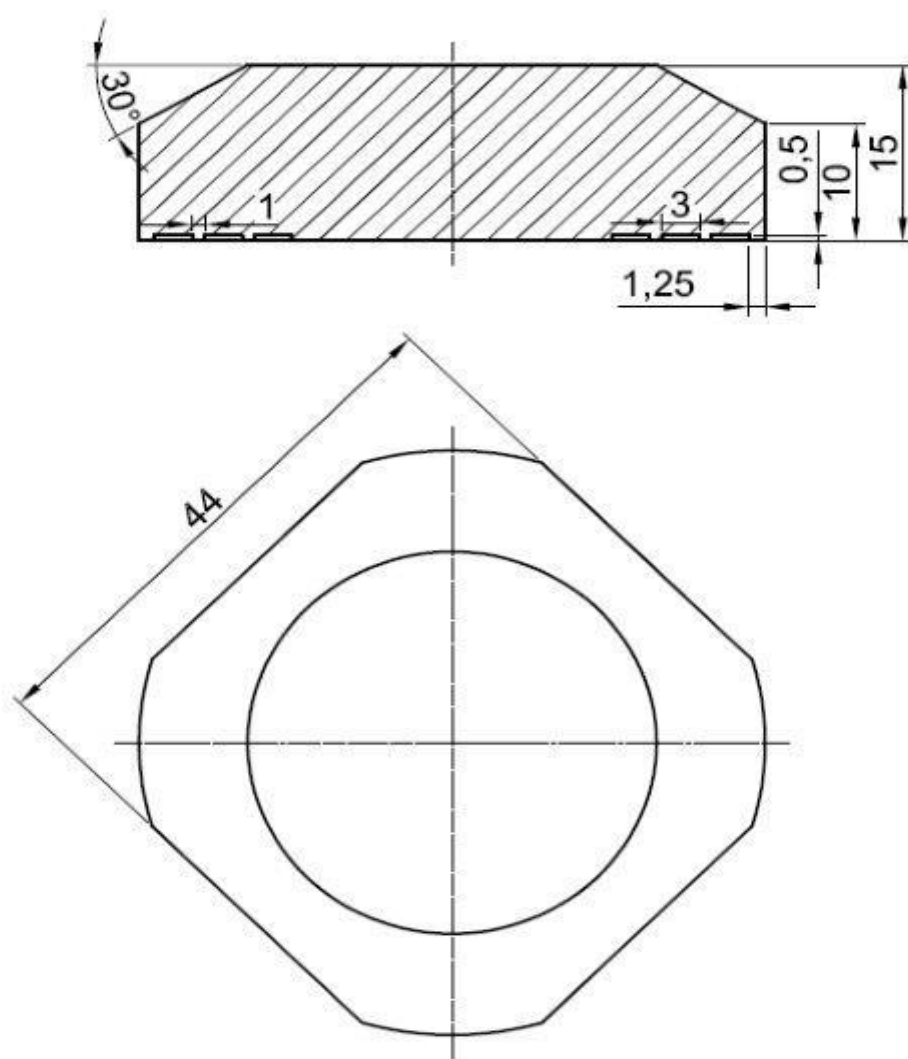
1. Certyfikat badania typu UE/WE (dla urządzeń budowy przeciwybuchowej) wydany przez notyfikowaną jednostkę certyfikującą i potwierdzający, że urządzenia spełniają wymagania grupy I kategorii M1 zgodnie z Dyrektywą 2014/34/UE lub 94/9/WE.
2. Deklarację zgodności zgodną z Rozporządzeniem Ministra Rozwoju z 6 czerwca 2016r. „W sprawie wymagań dla urządzeń i systemów ochronnych przeznaczonych do użytku w atmosferze potencjalnie wybuchowej” (Dz.U. 2016 poz. 817).
Deklaracja powinna również potwierdzać spełnienie wymagań wynikających z ustawy z 9 czerwca 2011r. „Prawo geologiczne i górnicze” wraz z Rozporządzeniami z niej wynikającymi (Dz.U. 2020 poz. 1064 – tekst jednolity).
W przypadku urządzeń generujących fale elektromagnetyczne wymaga się również potwierdzenia spełnienia wymagań ustawy z 13 kwietnia 2007r. „O kompatybilności elektromagnetycznej” (Dz. U. 2019 poz. 2388 – tekst jednolity).
3. Instrukcję użytkowania lub DTR potwierdzającą spełnienie wymagań technicznych.
4. Zamawiający wymaga, aby transponder pasywny był fabrycznie nowy.
Pod pojęciem „fabrycznie nowy” rozumie się produkt wykonany z pełnowartościowych elementów, bez śladów użytkowania i uszkodzenia, wolny od wad technicznych i prawnych, dopuszczony do obrotu.
5. Zamawiający nie dopuszcza dostawy podzespołów poddanych procesowi odnowienia (ang. refurbished).
6. Transponder pasywny powinien być zamocowany w miejscu ustalonym z Zamawiającym^{*)}
7. Zabudowa transpondera pasywnego nie może powodować powstania nowego urządzenia.

Poniżej (informacyjnie) dostępne typy transponderów pasywnych (producent ELSTA – Wieliczka).

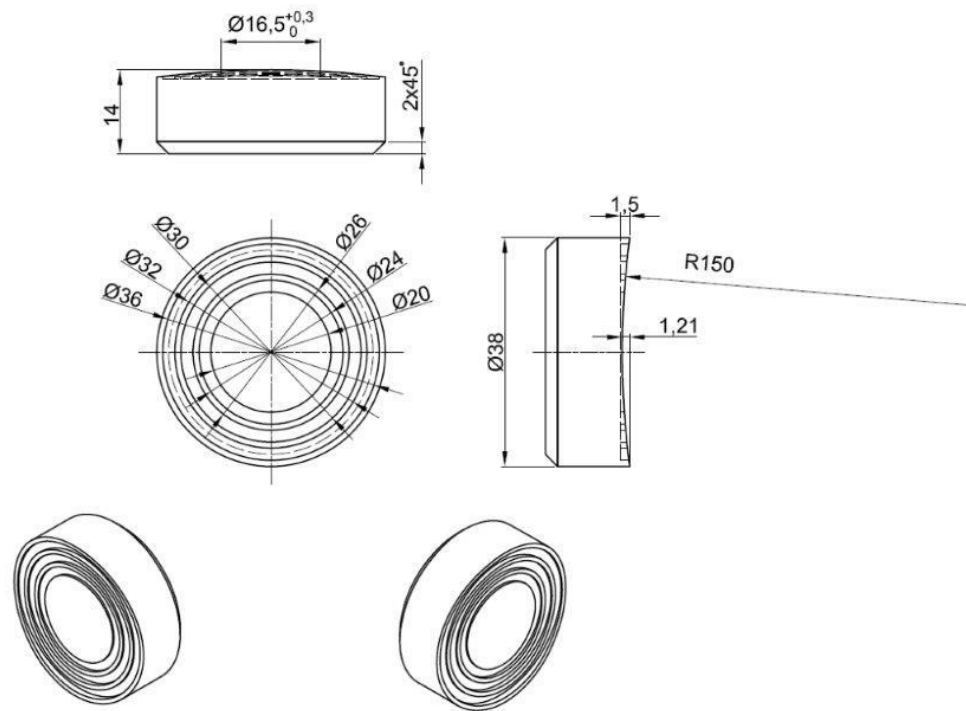
Transpondery pasywne pracujące w paśmie częstotliwości 13,56 MHz w obudowach przeznaczonych do montażu na środkach trwałych w warunkach dołowych w wersjach mocowanych za pomocą techniki klejenia, spawania lub opaskami:

- TRID-02/A - klejony
- TRID-02/B - klejony
- TRID-02/C - klejony
- TRID-02/D - klejony
- TRID-02/F - klejony
- TRID-02/H - spawany
- TRID-02/K - opaskowy
- TRID-02/L - opaskowy
- TRID-02/L1 - opaskowy
- TRID-02/M - klejony

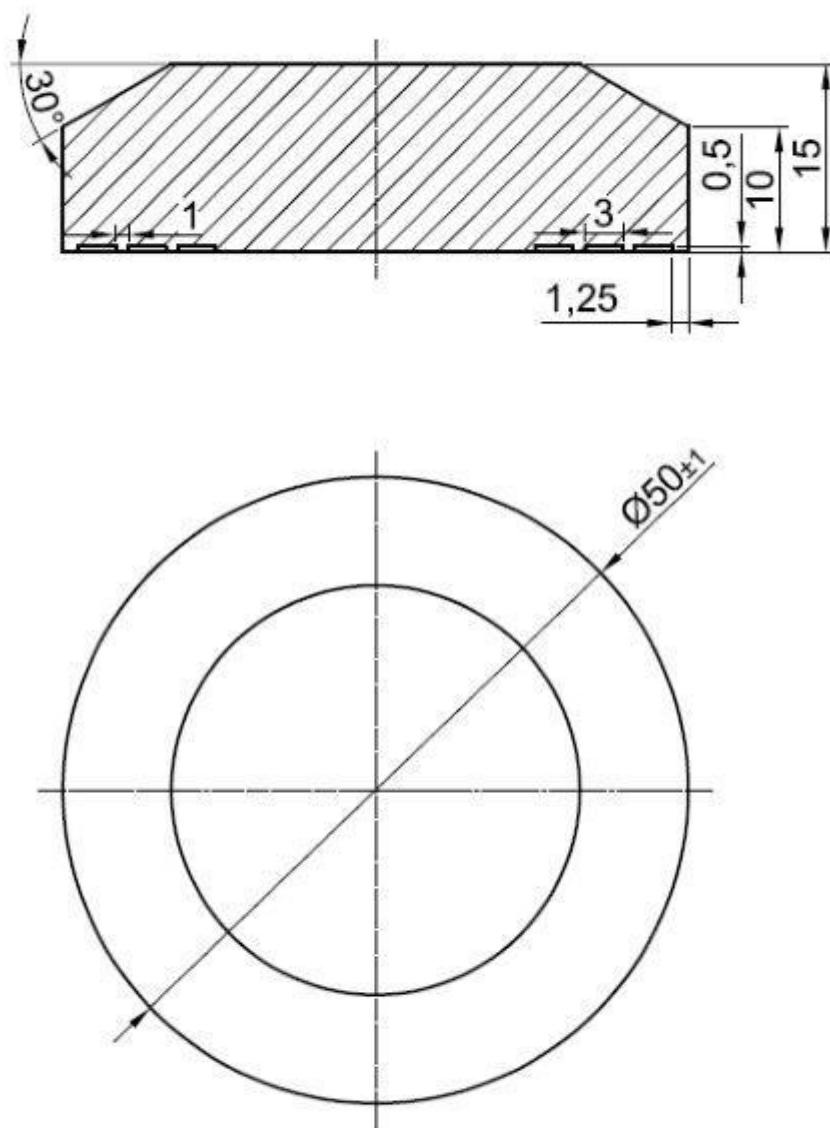
Dopuszcza się zastosowanie innych typów transponderów pasywnych niż wyżej wymienione, po uzgodnieniu z Zamawiającym.



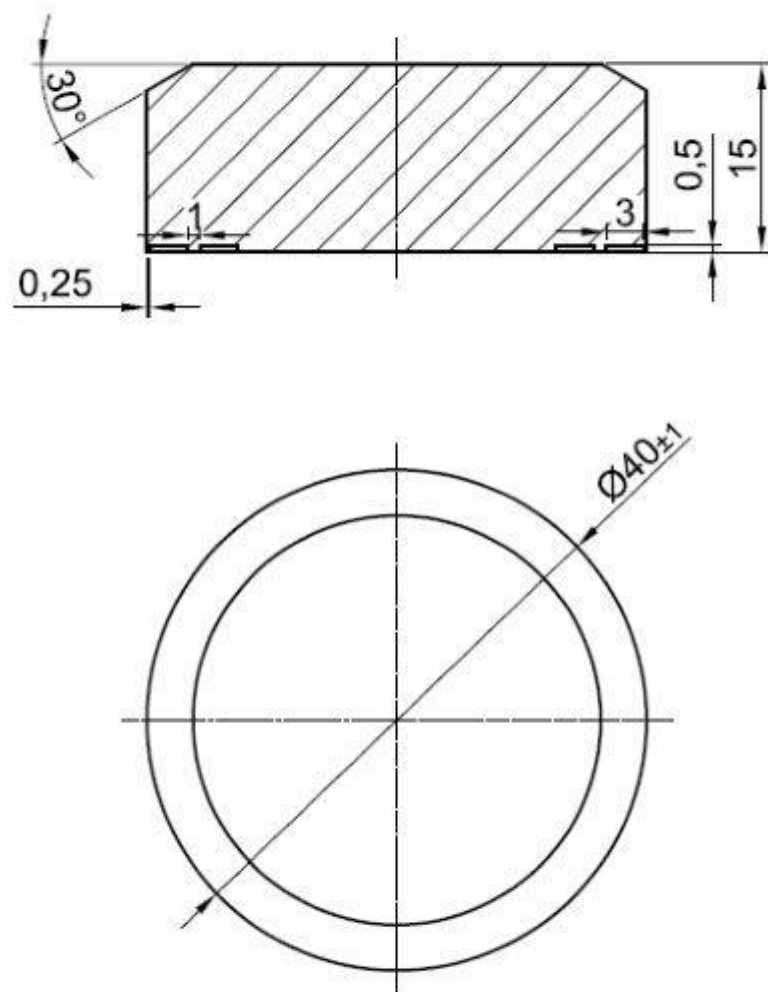
Wzór A
(TRID-02/A)



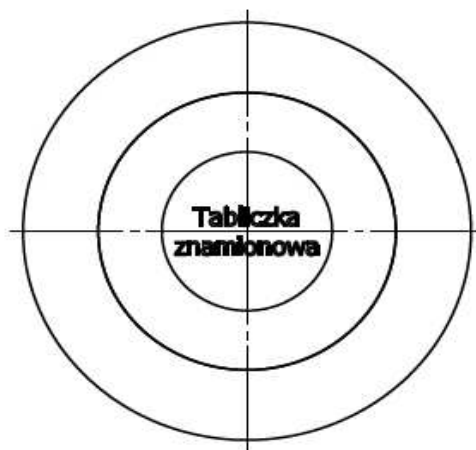
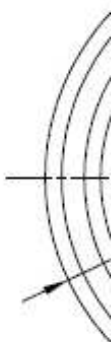
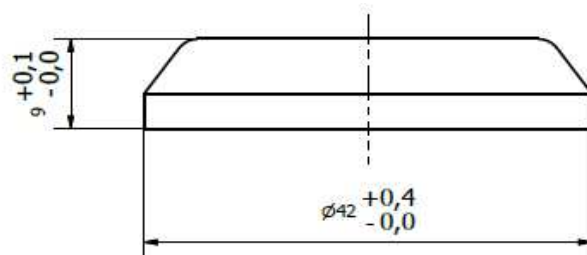
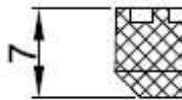
Wzór B
(TRID-02/B)



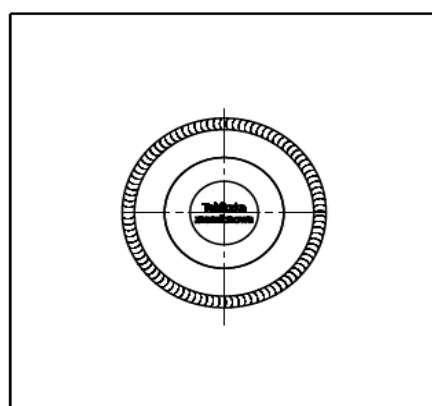
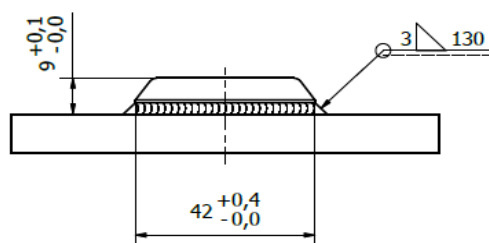
Wzór C
(TRID-02/C)



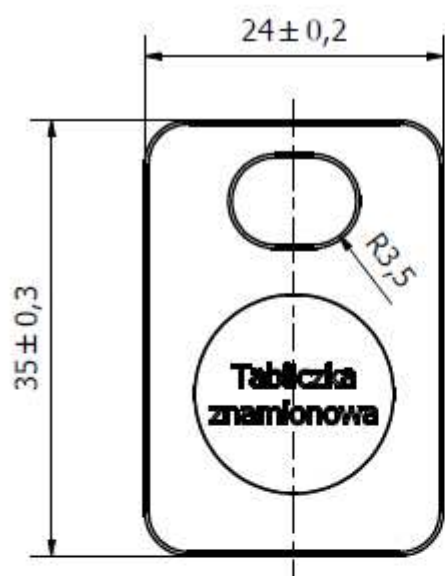
Wzór D
(TRID-02/D)



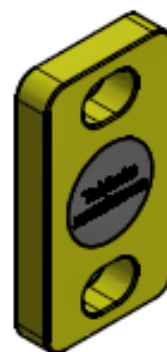
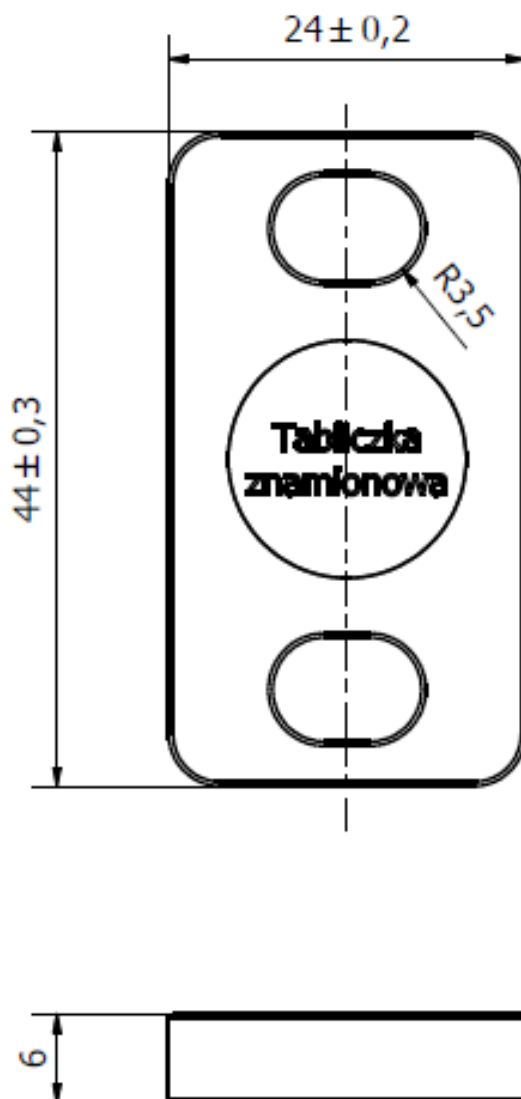
Wzór F
(TRID-02/F)



Wzór H
(TRID-02/H)



Wzór K
(TRID-02/K)



Wzór L
(TRID-02/L)

Wzór L1
(TRID-02/L1)

Wzór M
(TRID-02/M)