

WYMAGANE PARAMETRY TECHNICZNO-UŻYTKOWE PRZEDMIOTU ZAMÓWIENIA ORAZ DOKUMENTY NIEZBĘDNE DO POTWIERDZENIA SPEŁNIENIA WYMAGAŃ

A. Opis przedmiotu zamówienia:

Przedmiotem zamówienia jest :

Dostawa kompletnego systemu napinania siatki dla PGG S.A. Oddział KWK Bolesław Śmiały - nr grupy 292-20-01.

Przedmiot zamówienia	Parametry wymagane przez Zamawiającego / Charakterystyka techniczna wyrobu równoważnego
KOMPLETNY SYSTEM NAPINANIA SIATKI	<ul style="list-style-type: none">Kołowrót z hamulcem (o udźwigu min. 820kg) wraz z liną (średnica min. 6mm, długość min. 26m) oraz hakiem (o udźwigu min. 820kg);Element mocujący do stojaka obudowy zmechanizowanej;Zblocze (o udźwigu min. 820kg);System napinania.

Urządzenia muszą być wyposażone w transpondery pasywne, szczegółowo opisane w załączniku nr 5.

B. Wymagania prawne oraz wymagane parametry techniczno - użytkowe.

- Ustawy z dnia 13 kwietnia 2016 r. o systemach oceny zgodności i nadzoru rynku (Dz.U.2017.1398) i wynikających z niej rozporządzeń:
 - Rozporządzenie Ministra Rozwoju z dnia 6 czerwca 2016 r. w sprawie wymagań dla urządzeń i systemów ochronnych przeznaczonych do użytku w atmosferze potencjalnie wybuchowej (Dz.U.2016.817).
 - Rozporządzenie Ministra Gospodarki z dnia 21 października 2008 r. w sprawie zasadniczych wymagań dla maszyn (Dz.U.2008.199.1228 wraz z późniejszymi zmianami).**Dostarczane wyroby muszą być oznakowane w sposób czytelny i trwały zgodnie z wymaganiami ww. aktów prawnych, w tym znakiem zgodności CE.**
- Ustawy z dnia 9 czerwca 2011 r. Prawo geologiczne i górnicze (Dz.U.2017.2126) i wynikających z niej rozporządzeń:
 - Rozporządzenie Ministra Energii z dnia 23 listopada 2016 r. w sprawie szczegółowych wymagań dotyczących prowadzenia ruchu podziemnych zakładów górniczych (Dz.U.2017.1118);
 - Rozporządzenie Ministra Środowiska z dnia 29 stycznia 2013 r. w sprawie zagrożeń naturalnych w zakładach górniczych (Dz.U.2015.1702);
 - Rozporządzenie Ministra Rozwoju z dnia 6 czerwca 2016 r. w sprawie wymagań dla urządzeń i systemów ochronnych przeznaczonych do użytku w atmosferze potencjalnie wybuchowej (Dz.U. z 2016 r. poz. 817 z późn. zm.) – Dyrektywa 2014/34/UE (ATEX).
- Wciągarki muszą być przystosowane do pracy w warunkach zagrożeń występujących w Oddziałach Polskiej Grupy Górniczej S.A. - muszą spełniać wymagania dla urządzeń przeznaczonych do użytku w wyrobiskach górniczych, w pomieszczeniach zaliczonych do stopnia „a”, „b” i „c” niebezpieczeństwa wybuchu metanu, oraz klasie „A” i „B” niebezpieczeństwa wybuchu pyłu węglowego.
- Przedmiot dostawy musi być fabrycznie nowy, czyli nie remontowany, nie regenerowany i nie używany.
- Wszystkie elementy konstrukcji będą zabezpieczone antykorozyjnie wg warunków technicznych producenta.
- Wykonawca zapewni bezpłatne i natychmiastowe usunięcie wszelkich wad, które ujawnią się w okresie gwarancji tj. zgłoszenie się serwisu gwarancyjnego w rejonie dostaw celem przejęcia urządzenia do wykonania jego naprawy, w czasie możliwie najkrótszym jednak nie dłuższym niż 4 dni robocze od chwili zgłoszenia uszkodzenia i realizacja naprawy w możliwie najkrótszym czasie lecz nie dłuższym niż 10 dni roboczych.
- Wymienione w ramach gwarancji elementy i podzespoły zostaną objęte nową gwarancją na takich samych zasadach jak przedmiot umowy.
- Wydłuża się okres gwarancji o czas wykonywania napraw gwarancyjnych.

Wymagane dokumenty, które należy dołączyć do oferty.

1. Oświadczenie dotyczące przedmiotu oferty, iż oferowany wyrób spełnia wymagania prawa polskiego i Unii Europejskiej w zakresie wprowadzenia na rynek i do użytku w podziemnych wyrobiskach zakładów górniczych w warunkach istniejących zagrożeń – wg załącznika nr 1.
2. Oświadczenie o przynależności lub braku przynależności do tej samej grupy kapitałowej – wg załącznika nr 2.
3. Oświadczenie dotyczące statusu Wykonawcy – wg załącznika nr 3,
4. Wykaz parametrów techniczno – użytkowych oferowanego przedmiotu zamówienia – wg załącznika nr 4.
5. Instrukcja (DTR) w rozumieniu przepisów określających zasadnicze wymagania dla wyrobów podlegających ocenie zgodności lub wyciąg z instrukcji wraz z rysunkami.
6. Certyfikat lub opinia jednostki notyfikowanej potwierdzający iż wyrób spełnia potwierdzający, że urządzenia spełniają wymagania grupy I kategorii M2 zgodnie z Dyrektywą 2014/34/UE lub 94/9/WE.

- dla transponderów pasywnych:

7. Certyfikat badania typu UE/WE (dla urządzeń budowy przeciwwybuchowej) wydany przez notyfikowaną jednostkę certyfikującą i potwierdzający, że urządzenia spełniają wymagania grupy I kategorii M1 zgodnie z Dyrektywą 2014/34/UE lub 94/9/WE.
8. Karta katalogowa lub DTR potwierdzającą spełnienie wymagań technicznych.

C. Wymagane dokumenty, które należy dostarczyć wraz z przedmiotem zamówienia - do każdego wyrobu:

- a) Dowód dostawy sporządzony w Portalu Dostawcy Polskiej Grupy Górniczej S.A.
- b) Karta gwarancyjna dla każdej dostarczonej partii wyrobu – min 12 miesięcy od daty dostarczenia towaru do magazynu
- c) Deklaracja zgodności UE (zgodnie z przepisami określającymi zasadnicze wymagania dla wyrobów podlegających ocenie zgodności).
- d) Instrukcja (DTR) w rozumieniu przepisów określających zasadnicze wymagania dla wyrobów podlegających ocenie zgodności wraz z wykazem części zamiennych – 1 egzemplarz do każdego wyrobu.

D. Wymagania dotyczące gwarancji:

Okres gwarancji min. 12 m-cy od daty odbioru przedmiotu zamówienia przez magazyn Zamawiającego.

E. Inne

- 1) Termin realizacji zamówienia – do 21 od daty wpływu zamówienia do Wykonawcy.
- 2) Warunki płatności – przelew 30 dni

Podpis osoby sporządzającej załącznik do wniosku

.....
Imię i nazwisko, podpis

Oświadczenie dotyczące przedmiotu oferty

1) Wykonawca, a w przypadku oferty wspólnej Pełnomocnik:

(pełna nazwa i adres)

2) Nazwa wyrobu:

(nazwa, nazwa handlowa, typ, odmiana, gatunek, klasa, itp.)

3) Producent wyrobu

4) Posiadane dokumenty, odniesienia:

Oświadczam z pełną odpowiedzialnością, że wyrób spełnia wymagania prawa polskiego i Unii Europejskiej w zakresie wprowadzenia na rynek i do użytku w podziemnych wyrobiskach zakładów górniczych w warunkach istniejących zagrożeń.

Oświadczam, że przedmiot zamówienia dostarczony będzie w opakowaniu zwrotnym tj.:

.....
(Wypełnia Wykonawca określając rodzaj opakowania)

**) W przypadku braku informacji o rodzaju opakowania Zamawiający traktował będzie opakowanie jako opakowanie jednorazowe nie podlegające zwrotowi.*

(pieczęć i podpis/y osoby/osób upoważnionych do reprezentowania
Wykonawcy/Pełnomocnika Wykonawcy)

OŚWIADCZENIE O PRZYNALEŻNOŚCI LUB BRAKU PRZYNALEŻNOŚCI DO TEJ SAMEJ GRUPY KAPITAŁOWEJ

Składając ofertę w niniejszym postępowaniu o udzielenie zamówienia w trybie aukcji spotowej o numerze oświadczamy, że:

- ☐ Nie należymy do grupy kapitałowej, w rozumieniu ustawy z dnia 16.02.2017 r. o ochronie konkurencji i konsumentów (Dz. U. nr 50 poz. 331 z późn. zm.)

lub

- ☐ Należymy do grupy kapitałowej, w rozumieniu ustawy z dnia 16.02.2017 r. o ochronie konkurencji i konsumentów (Dz. U. nr 50 poz. 331 z późn. zm.) i składamy w imieniu Wykonawcy:

Nazwa grupy kapitałowej:		
.....		
L.p.	Nazwa członka grupy kapitałowej	Siedziba
1.		
2.		
3.		
4.		
5.		

Zamawiający wykluczy wykonawców, którzy należąc do tej samej grupy kapitałowej złożyli odrębne oferty w przedmiotowym postępowaniu, chyba, że na wniosek Zamawiającego wykażą, że istniejące między nimi powiązania nie prowadzą do zachwiania uczciwej konkurencji pomiędzy wykonawcami.

(pieczęć i podpis/y osoby/osób upoważnionych do reprezentowania
Wykonawcy/Pelnomocnika Wykonawcy)

Kod aukcji

Data

Nazwa Wykonawcy/członka konsorcjum:

OŚWIADCZENIE**O POSIADANIU STATUSU MIKROPRZEDSIĘBIORCY, MAŁEGO PRZEDSIĘBIORCY, ŚREDNIEGO PRZEDSIĘBIORCY, DUŻEGO PRZEDSIĘBIORCY**

Wykonawca oświadcza, że **spełnia warunki / nie spełnia warunków** * do zakwalifikowania go do kategorii mikroprzedsiębiorstw oraz małych i średnich przedsiębiorstw określonych w Załączniku 1 do Rozporządzenia Komisji (UE) nr 651/2014 z dnia 17 czerwca 2014 roku uznającego niektóre rodzaje pomocy za zgodne z rynkiem wewnętrznym w zastosowaniu art. 107 i 108 Traktatu (Dz. Urz. UE L187 z 26.06.2014 r.). Wykonawca potwierdza, iż jest świadomym, że zgodnie z przywołaną w zdaniu poprzedzającym regulacją, do kategorii mikroprzedsiębiorstw oraz małych i średnich przedsiębiorstw należą przedsiębiorstwa, które zatrudniają mniej niż 250 pracowników i których roczny obrót nie przekracza 50 milionów EUR, lub roczna suma bilansowa nie przekracza 43 milionów EUR.

(podpis osoby upoważnionej
do reprezentowania
Wykonawcy/członka konsorcjum)

* - *skreślić niewłaściwe*

WYKAZ PARAMETRÓW TECHNICZNO – UŻYTKOWYCH OFEROWANEGO PRZEDMIOTU ZAMÓWIENIA

A. Parametry techniczno – użytkowe oferowanego przedmiotu zamówienia.

KOMPLETNY SYSTEM NAPINANIA SIATKI

Wykonany wg normy:

Nazwa oferowanego przedmiotu zamówienia

Parametry wymagane przez Zamawiającego	Oferowane przez wykonawcę wpisać odpowiednio TAK/NIE lub wartość parametru
Kołowrót z hamulcem (o udźwigu min. 820kg) wraz z liną (średnica min. 6mm, długość min. 26m) oraz hakiem (o udźwigu min. 820kg)	
Element mocujący do stojaka obudowy zmechanizowanej	
Zblocze (o udźwigu min. 820kg)	
System napinania	

B. Przedmiot oferty spełnia następujące wymagania prawne:

1. Ustawy z dnia 13 kwietnia 2016 r. o systemach oceny zgodności i nadzoru rynku (Dz.U.2017.1398) i wynikających z niej rozporządzeń:
 - Rozporządzenie Ministra Rozwoju z dnia 6 czerwca 2016 r. w sprawie wymagań dla urządzeń i systemów ochronnych przeznaczonych do użytku w atmosferze potencjalnie wybuchowej (Dz.U.2016.817).
 - Rozporządzenie Ministra Gospodarki z dnia 21 października 2008 r. w sprawie zasadniczych wymagań dla maszyn (Dz.U.2008.199.1228 wraz z późniejszymi zmianami).
 Dostarczane wyroby muszą być oznakowane w sposób czytelny i trwały zgodnie z wymaganiami ww. aktów prawnych, w tym znakiem zgodności CE.
2. Ustawy z dnia 9 czerwca 2011 r. Prawo geologiczne i górnicze (Dz.U.2017.2126) i wynikających z niej rozporządzeń:
 - Rozporządzenie Ministra Energii z dnia 23 listopada 2016 r. w sprawie szczegółowych wymagań dotyczących prowadzenia ruchu podziemnych zakładów górniczych (Dz.U.2017.1118);
 - Rozporządzenie Ministra Środowiska z dnia 29 stycznia 2013 r. w sprawie zagrożeń naturalnych w zakładach górniczych (Dz.U.2015.1702).
3. Wciągaraki muszą być przystosowane do pracy w warunkach zagrożeń występujących w Oddziałach Polskiej Grupy Górniczej S.A. - muszą spełniać wymagania dla urządzeń przeznaczonych do użytku w wyrobiskach górniczych, w pomieszczeniach zaliczonych do stopnia „a”, „b” i „c” niebezpieczeństwa wybuchu metanu, oraz klasie „A” i „B” niebezpieczeństwa wybuchu pyłu węglowego.
4. Przedmiot dostawy musi być fabrycznie nowy, czyli nie remontowany, nie regenerowany i nie używany.
5. Wszystkie elementy konstrukcji będą zabezpieczone antykorozyjnie wg warunków technicznych producenta.
6. Wykonawca zapewni bezpłatne i natychmiastowe usunięcie wszelkich wad, które ujawnią się w okresie gwarancji tj. zgłoszenie się serwisu gwarancyjnego w rejonie dostaw celem przejęcia urządzenia do wykonania jego naprawy, w czasie możliwie najkrótszym jednak nie dłuższym niż 4 dni robocze od chwili zgłoszenia uszkodzenia i realizacja naprawy w możliwie najkrótszym czasie lecz nie dłuższym niż 10 dni roboczych.
7. Wymienione w ramach gwarancji elementy i podzespoły zostaną objęte nową gwarancją na takich samych zasadach jak przedmiot umowy.
8. Wydłuża się okres gwarancji o czas wykonywania napraw gwarancyjnych.

**Wymagania prawno-techniczne
przy zakupie nowych środków trwałych, dla których wymagane jest wyposażenie w elementy (transpondery
pasywne)
do elektronicznej identyfikacji.**

1. Zabudowany transponder pasywny powinien spełniać poniższe parametry:

- budowa przeciwybuchowa,
- grupa, kategoria I M1,
- częstotliwość pracy 13,56 MHz,
- numer identyfikacyjny powinien być zapisany w ogólnie przyjętym standardzie (Mifare, ISO 14443 typ A/B, ISO 15693, I-CODE) tj. odczytywanym przez terminal mobilny dostosowany do wymaganej częstotliwości,
- temperatura robocza pracy od -10°C do +40 °C,
- umieszczony w trwałej obudowie (np. zalewie z tworzywa) umożliwiającej bezpośredni montaż na środkach trwałych za pomocą techniki klejenia, spawania lub opaskami stalowymi.

2. Wymagania prawne oraz wymagane parametry techniczno-użytkowe.

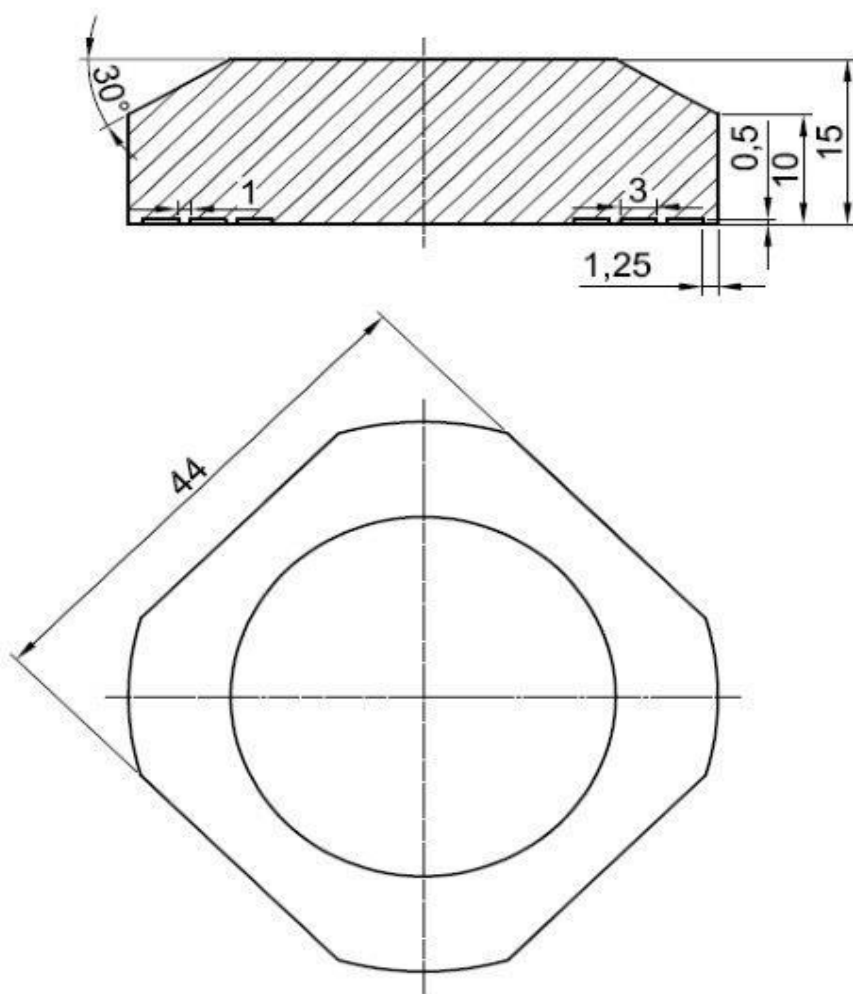
- Transponder pasywny powinien posiadać:
- a) Certyfikat badania typu UE/WE (dla urządzeń budowy przeciwybuchowej) wydany przez notyfikowaną jednostkę certyfikującą i potwierdzający, że urządzenia spełniają wymagania grupy I kategorii M1 zgodnie z Dyrektywą 2014/34/UE lub 94/9/WE.
 - b) Deklarację zgodności zgodną z Rozporządzeniem Ministra Rozwoju z 6 czerwca 2016r. „W sprawie wymagań dla urządzeń i systemów ochronnych przeznaczonych do użytku w atmosferze potencjalnie wybuchowej” (Dz.U. 2016 poz. 817). Deklaracja powinna również potwierdzać spełnienie wymagań wynikających z ustawy z 9 czerwca 2011r. „Prawo geologiczne i górnicze” wraz z Rozporządzeniami z niej wynikającymi (Dz.U. 2020 poz. 1064 – tekst jednolity). W przypadku urządzeń generujących fale elektromagnetyczne wymaga się również potwierdzenia spełnienia wymagań ustawy z 13 kwietnia 2007r. „O kompatybilności elektromagnetycznej” (Dz. U. 2019 poz. 2388 – tekst jednolity).
 - c) Instrukcję użytkowania lub DTR potwierdzającą spełnienie wymagań technicznych.
 - d) Zamawiający wymaga, aby transponder pasywny był fabrycznie nowy. Pod pojęciem „fabrycznie nowy” rozumie się produkt wykonany z pełnowartościowych elementów, bez śladów użytkowania i uszkodzenia, wolny od wad technicznych i prawnych, dopuszczony do obrotu.
 - e) Zamawiający nie dopuszcza dostawy podzespołów poddanych procesowi odnowienia (ang. refurbished).
 - f) Transponder pasywny powinien być zamocowany w miejscu ustalonym z Zamawiającym^{*)}
 - g) Zabudowa transpondera pasywnego nie może powodować powstania nowego urządzenia.

Poniżej (informacyjnie) dostępne typy transponderów pasywnych (producent ELSTA – Wieliczka).

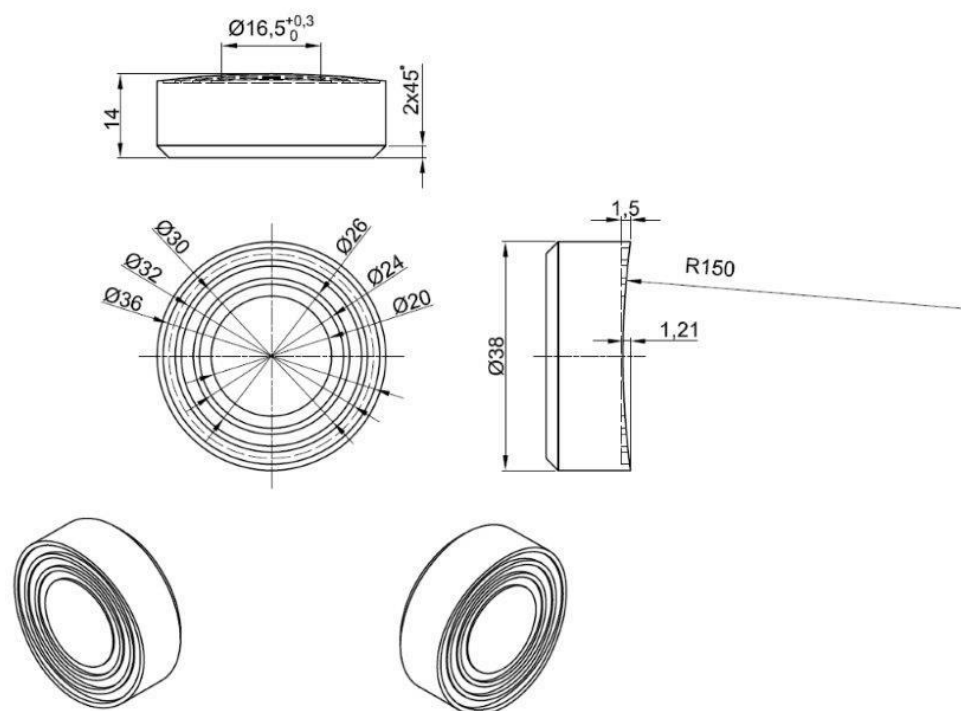
Transpondery pasywne pracujące w paśmie częstotliwości 13,56 MHz w obudowach przeznaczonych do montażu na środkach trwałych w warunkach dołowych w wersjach mocowanych za pomocą techniki klejenia, spawania lub opaskami:

- TRID-02/A - klejony
- TRID-02/B - klejony
- TRID-02/C - klejony
- TRID-02/D - klejony
- TRID-02/F - klejony
- TRID-02/H - spawany
- TRID-02/K - opaskowy
- TRID-02/L - opaskowy
- TRID-02/L1 - opaskowy
- TRID-02/M - klejony

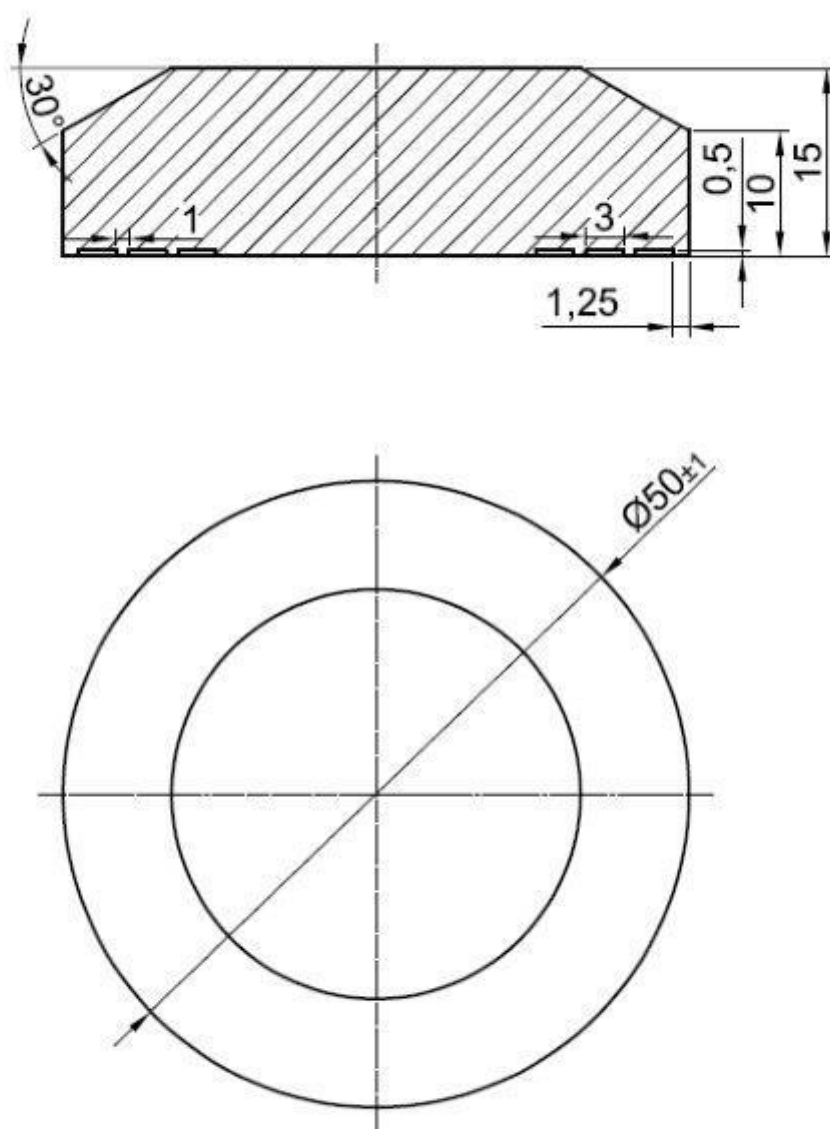
Dopuszcza się zastosowanie innych typów transponderów pasywnych niż wyżej wymienione, po uzgodnieniu z Zamawiającym.



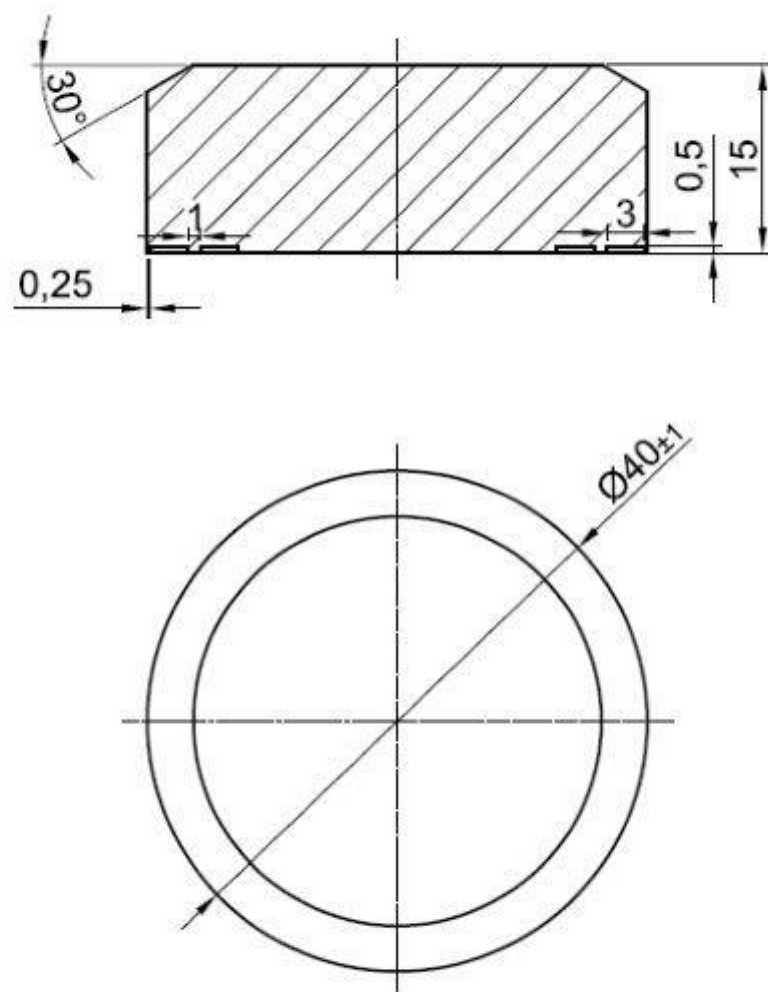
Wzór A
(TRID-02/A)



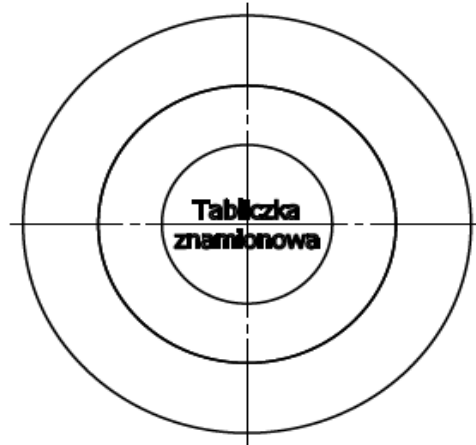
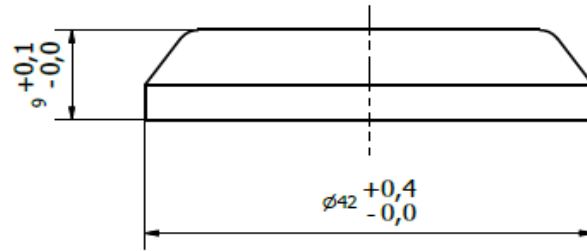
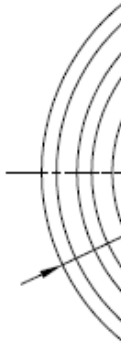
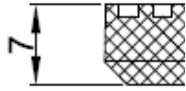
Wzór B
(TRID-02/B)



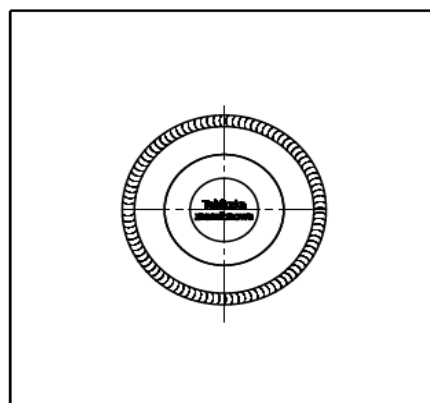
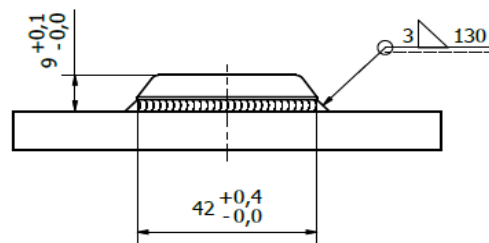
Wzór C
(TRID-02/C)



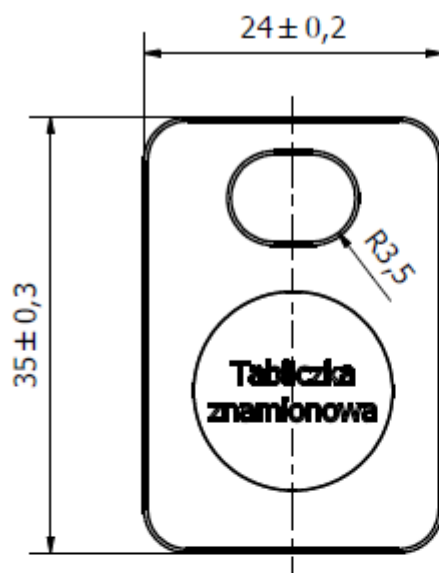
Wzór D
(TRID-02/D)



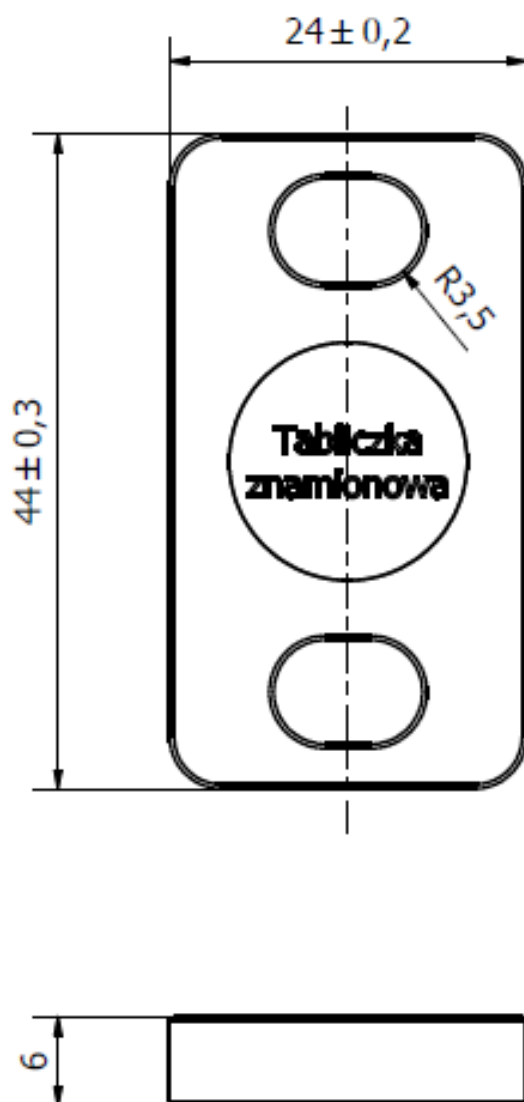
Wzór F
(TRID-02/F)



Wzór H
(TRID-02/H)



Wzór K
(TRID-02/K)



Wzór L
(TRID-02/L)

Wzór L1
(TRID-02/L1)

Wzór M
(TRID-02/M)