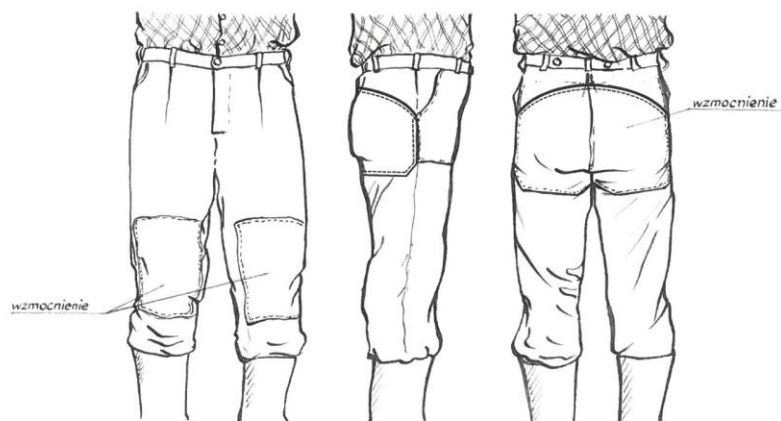


Wyrób nr 10: ODZIEŻ - SPODNIE DRELICHOWE WZMACNIANE**1. Wymagania techniczno-użytkowe przedmiotu zamówienia.**

- 1.1. Spodnie drelichowe wzmocnione będą używane w zakładach górniczych (w pomieszczeniach i wyrobiskach górniczych) w środowisku, gdzie występuje zagrożenie wybuchem metanu.
- 1.2. Od wyrobów odzieżowych przeznaczonych na ubiory robocze wymaga się, aby stanowiły zabezpieczenie przed brudzącymi substancjami nieszkodliwymi dla zdrowia. Ubiory robocze z uwagi na ich zastosowanie, powinny być zaprojektowane i wykonane zgodnie z wymogami ergonomii w taki sposób, aby użytkownik mógł normalnie wykonywać wszystkie czynności związane z wykonywaną pracą. Ubiory robocze powinny mieć rozmiar zgodny z założoną rozmiarówką (tabelą rozmiarów) dla danego rodzaju wyrobu. Nie powinny zawierać dziur, rozdarć i plam. Wszystkie szwy powinny być obszyte i wykończone overlokiem według obowiązujących zasad technologii, a nadmiar nici obcięty. Z uwagi na bezpieczeństwo użytkowania w ubiorach roboczych wymagane jest, aby parametry technologiczne ściągów były tak dobrane, żeby wytrzymałość szwów była mniejsza od wytrzymałości zastosowanych materiałów włókienniczych.
- 1.3. Spodnie drelichowe wzmocnione powinny być spodniami z podwyższonym stanem / talią, długimi nogawkami, w talii wykończone paskiem zapinanym na guzik z podtrzymywaczami. Pas z 8-ma szlufkami na pasek, z doszytymi paskami zapinanymi na guziki - do regulacji obwodu. Szlufki równomiernie rozmieszczone na obwodzie pasa wszyte po jednej szlufce. Z tyłu w górnej części karczek. Z przodu rozporek zapinany na 3 guziki, nogawki proste bez mankietów. Z przodu spodni dwie nakładane skośne kieszenie, z tyłu na prawej nogawce jedna kieszeń nakładana, jednostronnie wszyta w szew boczny nogawki. Spodnie od połowy podudzia do $\frac{3}{4}$ uda od kolan wzwyż przeszyte podwójnie. Wzmocnienia naszyte zewnętrznie z tego samego materiału. Siedzisko od krocza do karczku wzmocnione - materiał wzmocnienia wszyty w szwach bocznych, i przeszyte szwem przez środek. Wszystkie połączenia szyte dwa razy. Kolor drelichu - granatowy.
- 1.4. Parametry tkaniny, z której wykonane są spodnie:
 - 1.4.1. materiał wierzchni - tkanina typu drellich, antyelektrostatyczna, tzn. spełniająca wymagania § 221 pkt. 1) i 2) rozporządzenia Ministra Energii z dnia 23 listopada 2016 r. w sprawie szczegółowych wymagań dotyczących prowadzenia ruchu podziemnych zakładów górniczych, dekatyzowana o gramaturze min. 280g/m²,
 - 1.4.2. przędza skręcana,
 - 1.4.3. skład surowcowy wątku - bawełna 100%,
 - 1.4.4. skład surowcowy osnowy - bawełna 100%.
- 1.5. Rozmiar spodni jak i spełnienie wymagań bezpieczeństwa winny być zgodne z właściwymi dla przedmiotu zamówienia normami w przedmiotowym zakresie.



- 1.6. Oznakowanie znakiem CE.
- 1.7. Produkt musi spełniać wymagania rozporządzenia Parlamentu Europejskiego i Rady (UE) 2016/425 z dnia 09.03.2016 r. w sprawie środków ochrony indywidualnej oraz uchylecia dyrektywy Rady 89/686/EWG.
- 1.8. Produkt musi spełniać wymogi norm PN-EN ISO 13688, PN-98/P-84525 lub równoważne. Wymiary spodni zgodne z tablicą nr 9 normy PN-98/P-84525 lub równoważne, z tym że długość spodni mierzona po szwie zewnętrznym od krawędzi górnej paska do dołu (a) ma wynosić: $a + 2\text{cm}$.
- 1.9. Dostawca jest zobowiązany do dostawy do 10% spodni drelichowych o niestandardowych wymiarach.
- 1.10. Dostarczane wyroby muszą być oznakowane zgodnie z obowiązującymi przepisami i właściwymi dla przedmiotu zamówienia normami na każdym egzemplarzu w sposób widoczny, czytelny i odporny na zatarcie przez cały okres jego użytkowania.

2. Wykaz dokumentów składanych wraz z ofertą.

- 2.1. Sprawozdanie z badań wykonanych przez akredytowane laboratorium prowadzące badania i ocenę przedmiotu zamówienia, potwierdzające parametry tkaniny wskazane w pkt. 1.4. niniejszej karty wyrobu, tj. gramaturę i skład surowcowy.
- 2.2. Deklaracja zgodności UE, w której oprócz powołania się na obowiązujące przepisy i normy, ma być przywołany § 221 pkt. 1) i 2) rozporządzenia Ministra Energii z dnia 23 listopada 2016 r. w sprawie szczegółowych wymagań dotyczących prowadzenia ruchu podziemnych zakładów górniczych (deklaracja zgodności UE wystawiona przez producenta lub upoważnionego przedstawiciela). Jeżeli w deklaracji nie będzie przywołanego § 221 pkt. 1) i 2) rozporządzenia może on być ujęty w dokumencie, o którym mowa w pkt. 2.3. lub innym dokumencie wydanym przez jednostkę notyfikowaną lub akredytowaną jednostkę certyfikującą lub akredytowane laboratorium.
- 2.3. Dokument potwierdzający właściwości antyelektrostatyczne gotowego wyrobu oraz jego przydatność do stosowania w górnictwie w polach niemetanowych i metanowych w wyrobiskach zaliczonych do stopni „a”, „b”, „c” niebezpieczeństwa wybuchu metanu wydany przez jednostkę notyfikowaną lub akredytowaną jednostkę certyfikującą lub akredytowane laboratorium.
- 2.4. Dokument potwierdzający, że wyrób nie jest szkodliwy dla zdrowia, wydany przez jednostkę upoważnioną, zgodnie z rozporządzeniem Ministra Zdrowia i Opieki Społecznej z dnia 03.11.2022 r. w sprawie wykazu jednostek upoważnionych do przeprowadzenia badań

materiałów i procesów technologicznych w celu ustalenia stopnia ich szkodliwości dla zdrowia oraz zakresu tych badań.

- 2.5. Instrukcja użytkowania wyrobu zgodna z wymaganiami rozporządzenia Parlamentu Europejskiego i Rady (UE) 2016/425 z dnia 09.03.2016 r. w sprawie środków ochrony indywidualnej oraz uchylenia dyrektywy Rady 89/686/EWG.
- 2.6. Jedna próbka oferowanego przedmiotu zamówienia tj. spodni drelchowych, potwierdzająca spełnienie wymagań określonych w pkt. od 1.2. do 1.6. i 1.10. Dostarczona próbka musi być oznaczona w następujący sposób:
 - numer postępowania przetargowego,
 - numer i nazwa zadania,
 - nazwa dostawcy.

3. Wykaz dokumentów składanych wraz z dostawą.

- 3.1. Wraz z każdą dostawą wyrobu na kopalnię dostawca winien dołączyć:
 - 3.1.1. Świadectwo jakości.
- 3.2. Przed pierwszą dostawą dostawca dostarczy do siedziby zamawiającego, w ilości przez niego podanej, odpłatnie próbki wyrobu zgodne z próbką załączoną do oferty.