

**Opinia ornitologiczna i chiropterologiczna z  
zaleceniami kompensacji przyrodniczej na  
potrzeby termomodernizacji budynku przy  
ul. Pławieńskiej 6a w Czaplinku**

Wykonane przez Firmę Milvus Szymon Wójcik

Czaplinek, kwiecień 2025 r.

## **Metodyka badań ptaków**

Wizję terenową mającą na celu ocenę populacji ptaków zasiedlających niniejszy budynek wykonał Szymon Wójcik dn. 4.04.2025 r. w godz. 12:30 - 13:30 i w godz. 19:20 - 20:10. Dokonano oceny liczebności ptaków zasiedlających budynki tj. kawka *Corvus monedula*, gołąb miejski *Columba livia forma urbana*, szpak *Sturnus vulgaris*, wróbel *Passer domesticus*, mazurek *Passer montanus*, sikory *Parus sp.*, pustulka *Falco tinnunculus*, kopciuszek *Phoenicurus ochruros* ze szczególnym uwzględnieniem jerzyka *Apus apus* na podstawie:

- gniazdowania ptaków
- aktywności ptaków wokół budynku oraz wlatywania do gniazd w szczelinach ścian
- ilości i wielkości szczelin wlotowych i stanu stropodachu, ścian oraz blachy na ścianie szczytowej
- śladów działalności ptaków (odchody, fragmenty gniazd)

Istotnym kryterium była wiedza autora dotycząca występowania gatunków w innych podobnych badanych przez niego budynkach w sezonie lęgowym. Autor wykorzystał m.in. wiedzę własną zgromadzoną podczas wykonywania „Inwentaryzacji jerzyka w Jaworznie w latach 2008-2010” (dane z ponad 150 budynków) oraz opinii ornitologicznych i chiropterologicznych wykonywanych na potrzeby termomodernizacji (ponad 950 budynków) w latach 2008-2025 w około 60 innych miastach. Zgromadzone dane na temat konstrukcji budynków, obecności szczelin i nisz lub ich braku, rodzaju stropodachu etc. są bazą pozwalającą na dobrą ocenę potencjalnego gniazdowania ptaków w sezonie i poza sezonem lęgowym w budowlach różnego rodzaju.

## **Wnioski**

Budynek posiadający 4 kondygnacje. Szczeliny przy mocowaniu rynien, które jednak nie były zasiedlone przez ptaki oraz otwory w części stropowej pokazane na zdjęciach, które są siedliskiem ptaków.

## **Gatunki gniazdujące**

Dla budynku pierwszą opinię wykonano w maju 2018 r., a dane z niej pochodzące wykorzystano również w niniejszym opracowaniu. W budynku może mieć miejsce gniazdowanie następujących gatunków:

- jerzyk *Apus apus* – 1-2 pary ptaków. Prawdopodobne gniazdowanie ptaków w obrębie budynku. Po przejściu frontu burzowego dn.17.05.2018 r. część ptaków w godzinach wieczornych wyleciała poza miasto, a obserwowano powrót jedynie pewnej części populacji do miejsc gniazdowania w sąsiedztwie budynku. Część osobników krążyła nad miejscami gniazdowania, nie wlatywała jednak do nich. W godzinach porannych obserwowano 2 osobniki krążące nad badanym budynkiem, jednak nie stwierdzono podlatywania do konkretnego miejsca w obrębie ścian. Podobne zachowanie miało miejsce przy sąsiedniej, jednorodzinnej zabudowie, gdzie stwierdzono gniazdowanie ptaków. Zachowanie tego typu może być efektem tego, że ptaki nie ubierały dostatecznej ilości pokarmu, stąd nie wlatywały w ciągu dnia do gniazd. W maju jeden z ptaków wysiaduje jaja w gnieździe, czasem więc brak wlatywania o standardowych porach (wieczór, poranek, 2-3 godziny po wschodzie słońca po żerowaniu, przed nadejściem frontu burzowego) może wiązać się z niedostateczną ilością miejsca w gnieździe. Niemniej jednak jest to maksymalna liczebność, jaka jest przewidywana dla niniejszego budynku na podstawie obserwacji. Badania w kwietniu 2025 r. mogą opierać się jedynie na przypuszczeniach i analizie obecności szczelin; ptaki przylatują z zimowisk na teren północnej Polski najwcześniej w pierwszym tygodniu maja.

- wróbel *Passer domesticus* – 1-2 pary ptaków. Możliwe gniazdowanie w jednym z mniejszych otworów na ścianach już ocieplonych oraz przy mocowaniu rynien od wschodu. Podczas kontroli nie stwierdzono wlatywania ptaków od otworów.

- kawka *Corvus monedula* – 1-2 pary ptaków. Możliwe gniazdowanie w większych otworach na ścianach już ocieplonych oraz nieocieplonych (ściana wschodnia). Podczas kontroli nie stwierdzono wlatywania ptaków od otworów, jednak odnotowano 2 osobniki na budynku w pobliżu miejsca gniazdowania.

- szpak *Sturnus vulgaris* – 1 para ptaków. Możliwe gniazdowanie w jednym z mniejszych otworów na ścianach już ocieplonych. Podczas kontroli nie stwierdzono wlatywania ptaków od otworów.

### **Metodyka badań nietoperzy**

Wizję terenową mającą na celu ocenę populacji nietoperzy zasiedlających niniejszy budynek wykonał Szymon Wójcik dn. 4.04.2025 r. w godz. 19:20 - 20:10. Gatunki nietoperzy występujące w Polsce są często związane z obiektami pochodzenia antropogenicznego. Budynki zajmowane są najczęściej przez pojedyncze osobniki oraz rzadziej przez niewielkie kolonie rozrodcze. Miejscami zasiedlanymi przez te ssaki są: stropodach, szczeliny pod parapetami, strych, a także piwnice. Podczas prac ociepleniowych może dojść do zamknięcia wlotów do miejsc gniazdowania, co skutkuje utratą siedliska i porzuceniem siedliska przez nietoperze w kolejnym sezonie rozrodczym.

Kontrole wiosenne pozwalają wykryć obecności nietoperzy wizualnie i za pomocą detektora. Fizyczne wykrycie osobników jest również możliwe na skutek stwierdzenia odchodów tych zwierząt. Ewentualna kompensacja dla nietoperzy w tym okresie jest często określana w oparciu o wiedzę własną autora pochodzącą z bloków, w których w sezonie letnim, przy optymalnych warunkach pogodowych ( $>25^{\circ}\text{C}$ , bezwietrznie) stwierdził on ich występowanie.

### **Wnioski**

Warunki atmosferyczne na potrzeby badań nietoperzy, uwzględniając porę roku były dobre (temp.  $10-13^{\circ}\text{C}$ , lekki wiatr, zachmurzenie małe). Nie odnotowano wizualnych stwierdzeń nietoperzy, nie uzyskano również nagrań na detektorze Anabat SD2.

Biorąc pod uwagę dane własne autora pochodzące z około 950 budynków, dla których prowadzone były głównie obserwacje ptaków wizualne stwierdzenia nietoperzy podczas kontroli wieczornych występowania jerzyka dotyczyły około 5-10 % budynków. Były to budowle głównie z wielkiej płyty; niewielki odsetek (10-20%) stanowiły również konstrukcje starsze z lat 50-tych o 60-tych. W tego typu konstrukcjach autor kilkakrotnie stwierdzał obecność nietoperzy tj. nocek duży, czy borowiec wielki.

### **Metody kompensacji dla nietoperzy**

W niniejszym przypadku ze względu na małą liczbę potencjalnych siedlisk nie zalecono kompensacji w postaci budek podtynkowych dla nietoperzy.

### **Metody kompensacji dla ptaków**

Zalecono wywieszenie:

- 2 budek dla jerzyka *Apus apus* od strony północnej na ścianie szczytowej budynku. Umieszczenie budek dla jerzyka pokazano na zdjęciach. Idealnym rozwiązaniem jest wkomponowanie budek dla jerzyka w styropian tak, aby nie wystawały one ze ściany, a widoczna była jedynie szczelina wlotowa. Wykluczy to późniejsze zacieki wokół budki, niszczenie elewacji, przedostawanie się wilgoci do wewnątrz i gnienie samej budki.
- 2 budek dla kawki *Corvus monedula* na północnej ścianie komina i na ścianie wschodniej jak pokazano na zdjęciach.
- 1 budki dla szpaka *Sturnus vulgaris* na dowolnym drzewie liściastym wokół budynku (około 100 metrów wokół), otworem wlotowym w kierunku północnym, na wysokości min. 3 metrów. Odległość między innymi budkami min. 15 metrów.
- 2 budek dla wróbla *Passer domesticus* na dowolnych drzewach liściastych wokół budynku (około 100 metrów wokół), otworem wlotowym w kierunku północnym, na wysokości min. 3 metrów. Odległość między budkami min. 15 metrów.

### **Harmonogram prac ociepleniowych**

Należy zastosować się do następujących zaleceń:

- Jeśli prace planowane są w sezonie lęgowym (1 marzec – 31 sierpień) i zostanie stwierdzona obecność gniazdujących ptaków, konieczne jest wówczas pozostawienie wolnych od prac budowlanych do końca sezonu lęgowego miejsc, w których gniazdują ptaki. Wiąże się to zwykle z pozostawieniem wolnej przestrzeni w promieniu 2 metrów od miejsca gniazdowania (w przypadku jerzyka 4 metry poniżej wlotów). W przypadku braku gniazdowania prace można kontynuować.
- Zalecenia w przypadku nietoperzy są podobne jak podane dla ptaków. Jeśli w trakcie rozpoczęcia prac zostanie stwierdzona obecność nietoperzy w budynku należy pozostawić wolną przestrzeń w promieniu 2 metrów od wlotu do końca sezonu rozrodczego (umownie do końca lipca). W sierpniu jednak należy sprawdzić, czy nietoperze nie przebywają jeszcze w budynku, gdyż może to mieć miejsce do października. Nietoperze mogą również zasiedlić budynek po sezonie rozrodczym przebywając w nim do jesieni. Podobnie zalecenia obowiązują również, gdyby prace prowadzone były w latach późniejszych.

## Dokumentacja fotograficzna



Fot.1. Widok budynku od strony pn-wsch (aut. Szymon Wójcik).



Fot.2. Widok od pn-wsch (aut. Szymon Wójcik).



Fot.3. Wloty do stropodachu od północy i wschodu są zamknięte (aut. Szymon Wójcik).



Fot.4. Widok od pd-wsch (aut. Szymon Wójcik).





Fot.5. Część stropowa od wschodu (aut. Szymon Wójcik).



Fot.6. Część stropowa od wschodu (aut. Szymon Wójcik).





Fot.7. Budynek od pd-wsch (aut. Szymon Wójcik).

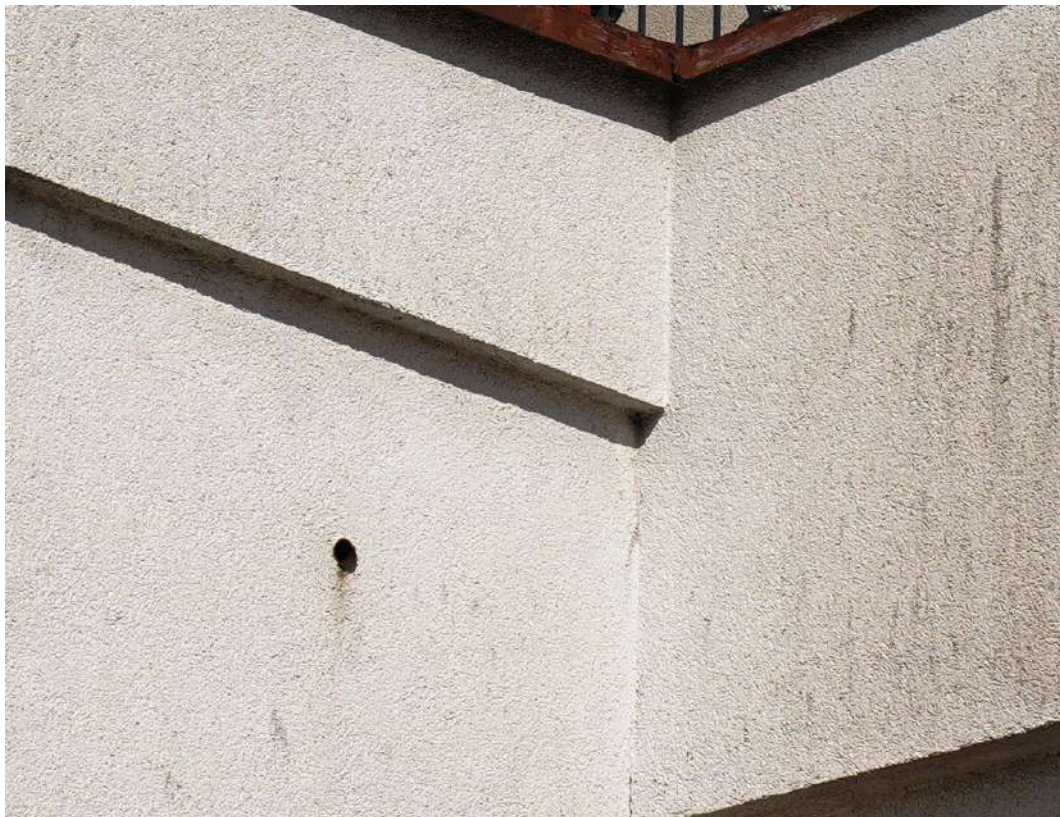


Fot.8. Drożny otwór na ścianie wschodniej; może być siedliskiem kawki (aut. Szymon Wójcik).



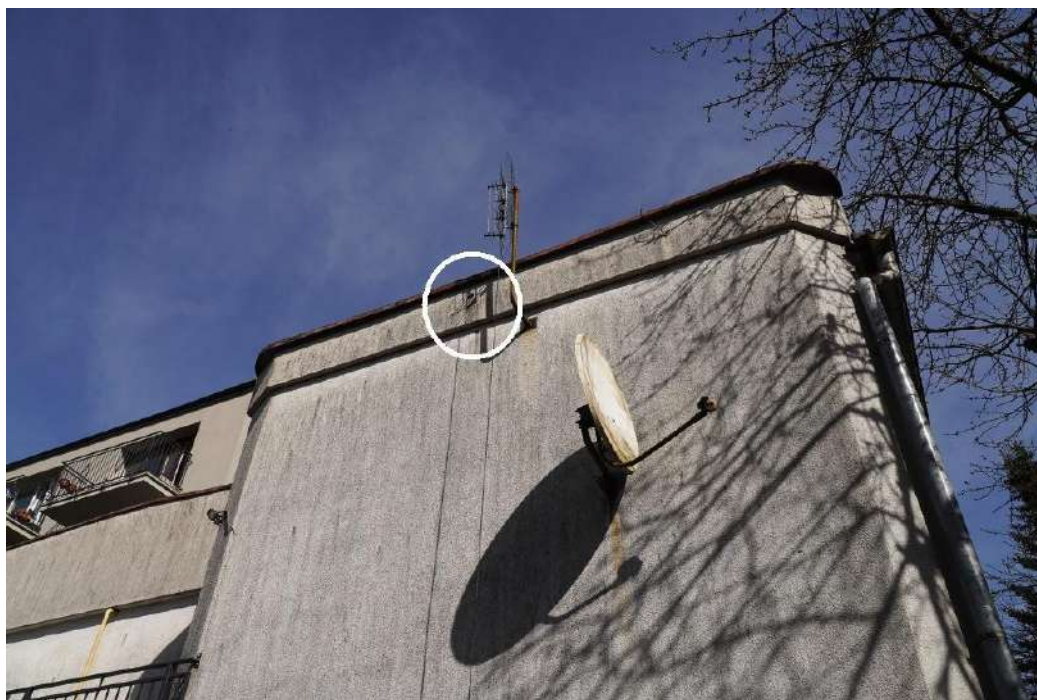


Fot.9. Oznaczono otwór na ścianie zachodniej; potencjalne siedlisko wróbla (aut. Szymon Wójcik).



Fot.10. Miejsce gniazdowania wróbla w zbliżeniu (aut. Szymon Wójcik).





Fot.11. Ściana zachodnia; oznaczono potencjalne miejsce gniazdowania kawki, szpaka lub wróbla (aut. Szymon Wójcik).



Fot.12. Potencjalne miejsce gniazdowania kawki, szpaka lub wróbla w zbliżeniu (aut. Szymon Wójcik).





Fot.13. Ściana zachodnia (aut. Szymon Wójcik).



Fot.14. Widok od pd-zach (aut. Szymon Wójcik).



Fot.15. Widok od pn-zach; oznaczono miejsce gniazdowania kawki (aut. Szymon Wójcik).

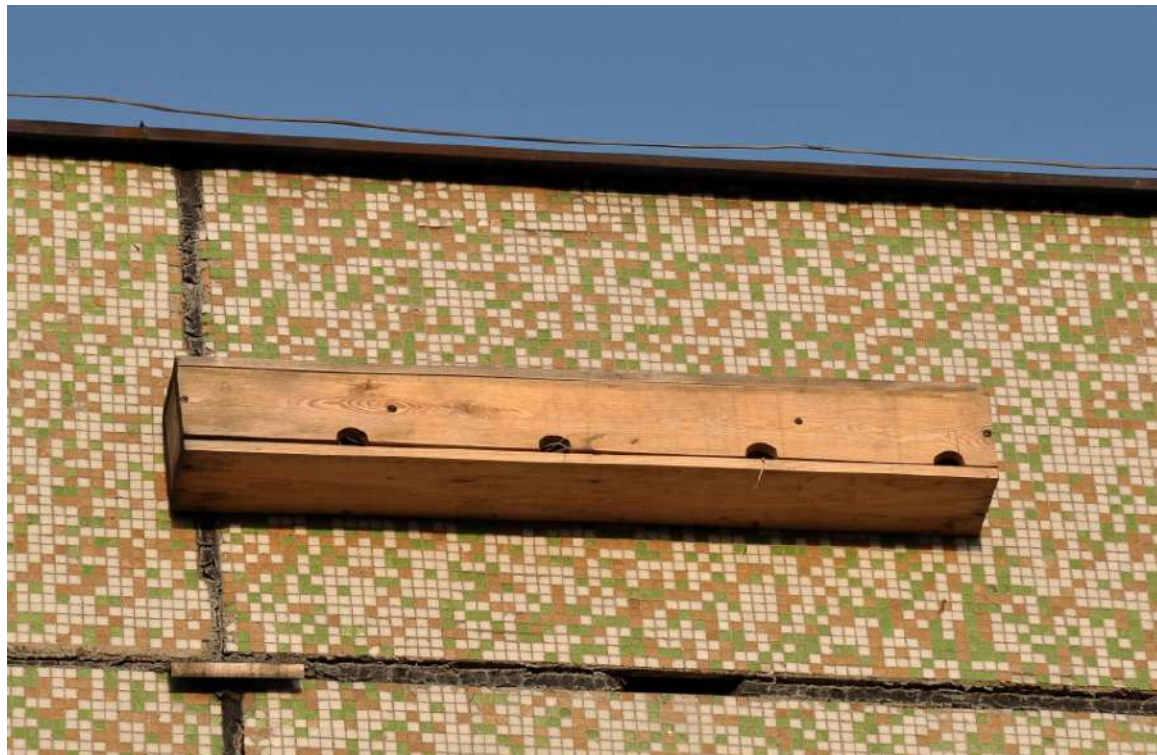


Fot.16. Miejsce gniazdowania kawki w zbliżeniu (aut. Szymon Wójcik).





Fot.17. Zalecane miejsce montażu 2 budek dla jerzyka na ścianie północnej, 1 budki dla kawki na północnej ścianie komina i 1 budki dla kawki na ścianie wschodniej (aut. Szymon Wójcik).



Fot. 18. Przykładowy sposób umocowania budki dla jerzyka *Apus apus* (aut. Szymon Wójcik).



Fot. 19. Efekt końcowy – budka dla jerzyka *Apus apus* powinna być otoczona styropianem (aut. Szymon Wójcik).

Firma Milvus – Szymon Wójcik

Nawsie Kołaczyckie 29

38-213 Kołaczyce

NIP: 685 214 56 66

[www.opinieornitologiczne.katowice.pl](http://www.opinieornitologiczne.katowice.pl)

e-mail: [milvus@vp.pl](mailto:milvus@vp.pl)

kom. 609 888 003