

PROJEKT TECHNICZNY

INWESTYCJA	BUDOWA PRZYŁĄCZA CIEPLNEGO DO BUDYNKU NA OS. ŁOKIETKA 8 W POZNANIU KATEGORIA OBIEKTU: XXVI CZ. DZIAŁEK: 5/27 ARK. 19 OBRĘB NARAMOWICE
TEMAT	TECHNOLOGIA
INWESTOR	VEOLIA ENERGIA POZNAŃ S.A. UL. ENERGETYCZNA 3 61-016 POZNAŃ

PROJEKTOWAŁ	MGR INŻ. ROBERT CIEŚLIK uprawnienia budowlane nr: 283/89/Pw specjalność: instalacyjno - inżynierska	
OPRACOWAŁ	MGR INŻ. JULIA SZUDAREK	
SPRAWDZIŁ	MGR INŻ. KATARZYNA PAWLAK uprawnienia budowlane nr: WKP/0403/PWOS/17 spec. instalacyjna	

POZNAŃ, KWIECIEŃ 2024 R.

OŚWIADCZENIE

Oświadczam, że projekt techniczny

**BUDOWA PRZYŁĄCZA CIEPLNEGO DO BUDYNKU
NA OS. ŁOKIETKA 8 W POZNANIU**

CZ. DZIAŁEK: 5/27 ARK. 19 OBRĘB NARAMOWICE

wykonany został zgodnie z obowiązującymi normami, przepisami oraz zasadami wiedzy technicznej.

PROJEKTANT

SPRAWDZAJĄCY

Poznań, kwiecień 2024 r.

ZAWARTOŚĆ OPRACOWANIA

1. Opis techniczny
2. Zestawienie podstawowych materiałów
3. Rysunki
 - Projekt Zagospodarowania Terenu rys. nr 1
 - Profil T1-W1 rys. nr 2
 - Schemat montażowy, maty kompensacyjne, instalacja alarmowa rys. nr 3
 - Rzut węzła W1 rys. nr 5
 - Szczegół skrzynki hydrantowej rys. nr 6
 - Zabezpieczenie kolizji z kablem energetycznym oraz telefonicznym rys. nr 7
 - Wykop wąskoprzestrzenny rys. nr 8
 - Wykop szerokoprzestrzenny rys. nr 9
 - Przejście przez ścianę budynku rys. nr 10
 - Szczegół ułożenie drutów alarmowych DN<200 rys. nr 11
 - Protokół zgłoszenia instalacji alarmowej rys. nr 12

OPIS TECHNICZNY - TECHNOLOGIA

1. Podstawa opracowania

- 1.1. Zlecenie Inwestora i umowa
- 1.2. Zaktualizowany plan sytuacyjny do celów projektowych
- 1.3. Wizja lokalna i pomiary na miejscu
- 1.4. Warunki techniczne Veolii Energii Poznań S.A.
- 1.5. Uzgodnienia z Inwestorem, właścicielami terenów oraz uzgodnienia branżowe
- 1.6. Wytyczne do projektowania
- 1.7. Uzgodnienia lokalizacyjne
- 1.8. Aktualne normy i przepisy

2. Stan istniejący

Budynki wielorodzinne na os. Łokietka 8 zasilany jest niskoparametrową siecią ciepłą z grupowego węzła ciepłego zlokalizowanego przy ul. Łokietka 7.

Z uwagi na konieczność likwidacji węzła grupowego, konieczne jest zaprojektowanie indywidualnych węzłów ciepłych w poszczególnych budynkach.

Stan istniejący sieci pokazany został w schematycznie w warunkach technicznych zawartych w opracowaniu *OPINIE UZGODNIENIA I INNE DOKUMENTY*.

3. Opis projektowanego rozwiązania

Projektuje się budowę przyłącza ciepłego po nowej trasie z bezpośrednim wprowadzeniem do pomieszczenia technicznego rozdzielaczy c.o., które to pomieszczenie ma zostać adaptowane przez Spółdzielnię Mieszkaniową jako pomieszczenia węzła ciepłego.

Miejscem włączenia jest preizolowana sieć ciepła 2xDN100/200mm zlokalizowana na działce 5/27. Włączenie wykonać za pomocą trójnika równoległego DN100/200-DN50/125.

Na odejściach w miejscach wskazanych w części rysunkowej zamontować zawory odcinające zwieńczone skrzynką typu wodociągowego, z uwagi na brak miejsca na studnię zaworową – zbliżenie do obcej infrastruktury.

Trasa prowadzona jest po terenie należącym do odbiorcy ciepła. Przyłącze zlokalizowane zostanie na terenie drogi wewnętrznej, chodnika i terenu zielonego. Prace wykonać w wykopach otwartych.

Kategoria geotechniczna obiektu wg Dz.U.2012 poz. 463 z dnia 27.04.2012r: pierwsza, prosta.

Dokonać całkowitej wymiany gruntu.

Obszar nie jest objęty ochroną konserwatorską.

Projektuje się rurociągi preizolowane, 2xDN50/125 oraz tradycyjne z/s 2xDz60,3x3,6 mm w budynku.

Klasa projektu zgodnie z PN-EN 13941: A, do obliczeń przyjęto dane katalogowe producentów rur.

Średnice rurociągów przyjęto zgodnie z warunkami technicznymi.

Rozwiązania szczegółowe pokazano na rysunkach.

UWAGA:

1. Na etapie wyboru producenta rur preizolowanych dokonać obliczeń wytrzymałościowych, w celu potwierdzenia możliwości zastosowania danej technologii, bez wprowadzania zmian w projekcie. Rozwiązanie przedstawione w niniejszym opracowaniu zostało przeliczone zgodnie z normą PN-EN 13941 + A1:2010 i spełnia jej wymagania. Przyjęte parametry obliczeniowe: dopuszczalne naprężenia = 190MPa oraz temperatura na zasilaniu = 125°C

3.1. Rurociągi tradycyjne w budynkach

Wszystkie użyte rurociągi muszą spełniać wymogi norm PN-EN 13480 (części 1-6) „Rurociągi metalowe” oraz PN-EN 10224 „Rury i złączki ze stali niestopowej do transportu płynów wodnych łącznie z wodą przeznaczoną do spożycia. Warunki techniczne dostawy”.

W pomieszczeniach węzłów projektuje się rurociągi ze szwem ze stali P235Gh posiadające atest 3.1B oraz znak CE o współczynniku spawania 1.

Wytwórca rur uznany przez PED 97/23/EC.

Kolana stalowe gięte, hamburgskie R=1,5D wg PN-EN 10253

Zawory kulowe spawane, minimalne parametry wytrzymałościowe $p=2,5\text{MPa}$, $t=150^{\circ}\text{C}$

Łączenie rur o różnych grubościach ścianek wykonać zgodnie z PN-EN 13941. Rury po oczyszczeniu z rdzy malować dwukrotnie farbą odporną na temperaturę 200°C.

Izolację cieplochronną wykonać za pomocą wełny mineralnej z powłoką aluminiową zgodnie z rozporządzeniem dotyczącym warunków jakim powinny odpowiadać budynki i ich usytuowanie.

Minimalna grubość izolacji:

Dn 50mm: 60/50 mm

Rurociągi wprowadzić do budynków poprzez wiercone otwory. Wiercenie zlecić specjalistycznej firmie. Przejścia przez ściany uszczelnić podwójnymi rękawami gumowymi, z taśmą smarną a w ścianie zewnętrznej budynku dodatkowo uszczelnieniem gazoszczelnym.

Likwidowane przejścia przez ściany zewnętrzne przemurować i zabezpieczyć przeciwwilgociowo od strony zewnętrznej. Dodatkowo kanał ciepłowniczy

zdemontować na odcinku 1 m od budynku przemurować i zabezpieczyć przeciwwilgociowo.

Zakres prac w węzłach:

- podłączenie do nowych węzłów cieplnych – poza zakresem opracowania,
- montaż zaworów progowych,
- montaż odwodnień i odpowietrzeń.

Zakres demontażu:

- niskoparametrowe, unieczynniane sieci ciepłne kolidujące z projektowanymi w zakresie kanału, rurociągów i izolacji; ściany poprzeczne pozostawionych kanałów przemurować
- nieczynne rurociągi w obrębie węzła wraz z armaturą i izolacją.

3.2. Opis systemu rur preizolowanych tradycyjnych - wymagania

Rura preizolowana składa się z trzech integralnych części: rury stalowej, otaczającej ją pianki poliuretanowej oraz rury zewnętrznej wykonanej z twardego polietylenu spełniające aktualne wymogi normy PN-EN 253. Projektowane rurociągi muszą spełniać poniższe wymagania.

3.2.1. Rura stalowa

Rura stalowa ze szwem wykonana jest ze stali P235Gh. Wszystkie rury użyte do prefabrykacji i produkcji muszą być dostarczane co najmniej z certyfikatem 3.1 B wg EN 10204.

Producent zobowiązany jest do przechowywania certyfikatów.

Odcinki rur nie mogą mieć połączeń.

Średnice rur, tolerancje grubości ścianki oraz zewnętrznej średnicy i stanu powierzchni muszą spełniać wymogi aktualnej normy PN-EN 253.

3.2.2. Pianka poliuretanowa

Wymaga się, aby poliuretanowa pianka izolacyjna posiadała współczynnik $\Lambda_{50}=0,0275 \text{ W/mK}$ lub lepszy (potwierdzony badaniami dla zespołu rurowego) o wymaganiach określonych w aktualnej PN-EN 253.

3.2.3. Rura zewnętrzna

Rura zewnętrzna wykonana jest z twardego polietylenu HDPE spełniającego wszystkie wymagania najnowszej normy PN-EN 253.

3.2.4 Zespół złącza

Produkt zgodny z PN-EN 489. Stosować mufy termokurczliwe z polietylenu usieciowanego radiacyjnie, z korkami wtapianymi z klejem i mastyką.

3.2.5 Zespół rurowy

Produkt posiada aprobatę techniczną na 150°C , spełnia warunki określone w aktualnej normie PN-EN 253 oraz jest odporny na naprężenia osiowe 300MPa.

3.2.6 Armatura

Armatura zgodna z normą PN-EN 488 oraz odporna na naprężenia osiowe 300MPa.

3.2.7 Kształtki

Wszystkie elementy prefabrykowane odpowiadają aktualnie obowiązującej normie PN-EN 448 i posiadają wytrzymałość na naprężenia 300 MPa.

3.2.8 Poduszki kompensacyjne

Zastosować maty kompensacyjne z pianki polietylenowej o zamkniętych porach, nie wchłaniającej wilgoci i posiadającej stałe w czasie zdolności kompensacyjne. Owinięcie powinno obejmować min. 75% obwodu rury. Nieowiniętą przestrzeń pozostawić w dolnej i górnej części rury. Owinięciu podlegają również pionowe trzpienie zaworów preizolowanych.

4. Wykopy

Wykopy wykonywać jako wąskoprzestrzenne – szalowane lub szerokoprzestrzenne. O wyborze technologii decyduje kierownik budowy.

Prace prowadzić zgodnie z Dz.U. 2003.47.401 rozdział 10.

W rejonie zbliżeń i skrzyżowań z istniejącym uzbrojeniem, niezależnie czy zlokalizowane jest nad czy pod projektowanym ciepłociągami, prace ziemne wykonywać ręcznie bez użycia sprzętu mechanicznego.

Nie można wykluczyć istniejącego uzbrojenia niezaznaczonego na planie sytuacyjnym.

Rurociągi układać należy w wykopie o wymiarach zapewniających minimalny odstęp między rurami zewnętrznymi, 150 mm oraz po 150mm od powierzchni rur zewnętrznych do krawędzi bocznych wykopu/szalunków.

Bezwzględnie należy zachować powyższe wymiary w celu zapewnienia dostępu do wykonania spawania oraz montażu muf.

Na dnie wykopu wykonać podsypkę gr. 10 cm z piasku nie zawierającego gliny, ostrych kamieni i innych ciał mogących uszkodzić rurę zewnętrzną.

Rury układać należy ze spadkami zgodnie z profilem.

Po zamontowaniu rur oraz sprawdzeniu połączeń i ich szczelności należy je przysypać 30 cm warstwą piasku oraz ułożyć taśmę ostrzegawczą o szer. 150 mm.

Tereny zielone zasypać humusem gr. 15 cm i obsiać trawą.

Wykopy zabezpieczyć zgodnie z zasadami bhp (Dz.U.2003.47.401.rozdział 3).

Teren zostanie odtworzony do stanu pierwotnego i uporządkowany po zakończonych pracach.

5. Roboty instalacyjne

5.1. Łączenie rur

Rurociągi należy spawać w technologii TIG(141) , dla mniejszych średnic $DN \leq 80$ mm dopuszcza się spawanie gazowe.

Prace spawalnicze należy wykonywać zgodnie z przyjętą technologią spawania. Końce rur ukosować.

Spawanie rur o różnych grubościach ścianek przeprowadzić zgodnie z PN-EN 13941.

Do spawania należy stosować materiały przeznaczone do stali P235Gh.

Po wykonaniu robót spawalniczych należy dokonać sprawdzenia ich jakości poprzez wykonanie próby radiograficznej wszystkich spawów w gruncie oraz wykonanie próby hydraulicznej na zimno na ciśnienie $p_{pr}=2,4\text{MPa}$ lub $p=1,5 \times p_{rob}$. Dopuszcza się wykonanie próby za pomocą sprężonego powietrza zgodnie z PN-EN 13941.

Badania spawów przeprowadzić zgodnie z PN-EN 13941 oraz PN-EN 489.

Po wykonaniu pozytywnej próby szczelności rur, można przystąpić do zakładania muf zgodnie z wymogami producenta.

Zastosować mufy termokurczliwe usieciowane radiacyjnie z klejem i masą butylową z korkami zgrzewanymi.

Zastosowane mufy muszą posiadać świadectwo typu zgodnie z wymogami aktualnej normy PN-EN 489.

Przed zaizolowaniem za pomocą płynnej pianki PU należy dokonać próby szczelności powietrzem na ciśnienie 0,2 – 0,3 bar, $t = 2$ min przy pomocy testera szczelności oraz sprawdzenia poprawności wykonania instalacji alarmowej.

Ponadto, zaleca się, aby wykonywać kompletny zespół złącza w grupach po parę muf, tak aby nie dopuścić do sytuacji, że mufy są obkurczone w jeden dzień, a następnego dnia dopiero rozpoczyna się zalewanie pianek. Ma to na celu uchronienie wnętrza muf przed wykraplaniem wilgoci.

Dla złącz mufowych zaizolowywanych na budowie za pomocą płynnej pianki poliuretanowej dopuszczalne jest wyłącznie stosowanie pianki:

- a. dostarczanej przez dostawcę w opakowaniach zawierających niezbędną ilość płynnych składników potrzebną do zaizolowania pojedynczego złącza,
- b. pomocą pianki wtryskiwanej z przenośnych agregatów pianotwórczych,

Nie dopuszcza się do stosowania pianek mieszanych w otwartych naczyniach.

5.2. Zawory odcinające, odwodnienia, odpowietrzenia

Lokalizację zaworów określono na rysunkach.

Zawory zakończyć skrzynkami typu wodociągowego – skrzynki obłożyć w promieniu 30 cm kostką betonową lub obetonować ze spadkiem w kierunku otaczającego gruntu

5.3. Instalacja alarmowa - impulsowa

Rury preizolowane zaopatrzone są w dwa przewody alarmowe zatopione w piance poliuretanowej: miedziany i ocynowany o przekroju $1,5\text{mm}^2$, które umożliwiają ciągły nadzór nad rurociągiem.

Rury w czasie montażu układać tak, aby druty alarmowe znalazły się naprzeciw siebie w pozycji zgodnej z aktualnymi wytycznymi do projektowania Veolii Energii

Poznań S.A. (rysunki w załączeniu). Patrząc od strony zasilania przewód ocynowany powinien być po prawej stronie.

Przewody należy łączyć za pomocą złączek, a następnie lutować wg schematu instalacji. Druty umieścić na podtrzymkach. Całość umocować do rury przy pomocy taśmy papierowej.

Należy dokonać zgłoszenia instalacji alarmowej projektowanej sieci do odbioru końcowego. Wzór protokołu zgłoszenia zamieszczono na końcu dokumentacji.

Warunki zgłoszenia instalacji alarmowej do odbioru:

- dołączona do zgłoszenia kopia dokumentacji powykonawczej
- wszystkie mufy powinny być zamknięte i zapiankowane (z wyjątkiem miejsca połączenia z istniejącą siecią preizolowaną)
- przewody alarmowe powinny być połączone w sposób umożliwiający pomiar pętli
- minimalne parametry rezystancji izolacji wynoszą $10\text{M}\Omega$ na 1km sieci przy przewodach alarmowych połączonych w pętli.

5.4. Kompensacja wydłużeń

W miejscach pokazanych na schemacie montażowym montować maty kompensacyjne. Sposób ułożenia/owinięcia zależy od wybranego producenta, jednakże owinięcie powinno obejmować min. 75% obwodu rury.

5.5. Kolizje i skrzyżowania z uzbrojeniem

Występują kolizje:

- z krzyżującymi się, docelowo unieczynnianymi ciepłociągami kanałowymi,

Nie można wykluczyć istniejącego uzbrojenia niezaznaczonego na planie sytuacyjnym, w tym światłowodów.

5.6. Prace odtworzeniowe

Zgodnie z oddzielną dokumentacją.

5.7. Tymczasowa organizacja ruchu

Nie dotyczy – prace poza pasem drogowym

5.8. Zieleń

W rejonie prowadzonych prac zabezpieczyć drzewa i krzewy zgodnie z przyjętymi standardami (wygradzenie, owinięcie pni geowłókniną, i rurą peszla + odeskowanie tarcicą) Nie składować materiałów i urobku w bezpośrednim sąsiedztwie pni i systemu korzeniowego. Nie parkować sprzętu ciężkiego na systemie korzeniowym drzew. W przypadku odsłonięcia korzeni zabezpieczyć je zgodnie ze sztuką (osłonięcie geowłókniną, polewanie jej wodą celem uniknięcia przesuszenia korzeni).

6. Płukanie ciepłociągów preizolowanych

W czasie montażu zwrócić uwagę na czystość wnętrza rur. Po zakończeniu prac montażowych w danym dniu na ostatni rurociąg nałożyć korki zaporowe.

W przypadku przedostania się zanieczyszczeń należy dodatkowo wykonać płukanie wnętrza rur.

Płukanie wykonać odcinkami mieszanką wodno-powietrzną oddzielnie dla każdej z rur.

W czasie otwierania zaworów spustowych w miejscu wypływu strumienia wody nie mogą znajdować się żadne osoby. Strumień skierować w miejsce poza strefą przebywania ludzi.

Płukanie prowadzić tak długo, aż zawartość zawiesiny nie będzie przekraczać $5,0 \text{ mg/dm}^3$.

7. Wytyczne eksploatacyjne

Dokonywać okresowej kontroli sygnalizacji alarmowej. W przypadku wskazania stanu awaryjnego dokonać lokalizacji uszkodzenia za pomocą reflektometru.

8. Uwagi końcowe

1 Całość robót związanych z realizacją sieci preizolowanych wykonać ściśle wg projektu technicznego, warunków dostawy producenta rur. Wszystkie zmiany wymagają pisemnej zgody projektanta.

2 Przewodów alarmowych nie wolno, o ile rury nie są pod przykryciem, podłączać podczas wilgotnej pogody. Połączenia mufowe muszą być zamontowane i zaizolowane natychmiast po podłączeniu instalacji alarmowej.

3 Po zmontowaniu sieci należy wykonać pomiar geodezyjny z naniesieniem poszczególnych złączy, załamień trasy, armatury odcinającej oraz kolizji z obcą infrastrukturą..

4 Prace prowadzić zgodnie z zasadami bhp i p.poż.

5 Projekt rozpatrywać wspólnie z załączonymi uzgodnieniami właścicieli terenów, Veolii Energii Poznań S.A., z protokołem z narady koordynacyjnej, a także decyzją lokalizacyjną. Realizację sieci prowadzić zgodnie z warunkami technicznymi, pod nadzorem Veolii Energii Poznań S.A.

6 Nie wyklucza się występowania istniejącego uzbrojenia podziemnego niezaznaczonego na planie sytuacyjnym.

7 Pracownicy wykonujący połączenia mufowe muszą posiadać imienne przeszkolenie w zakresie montażu danego producenta systemu preizolowanego.

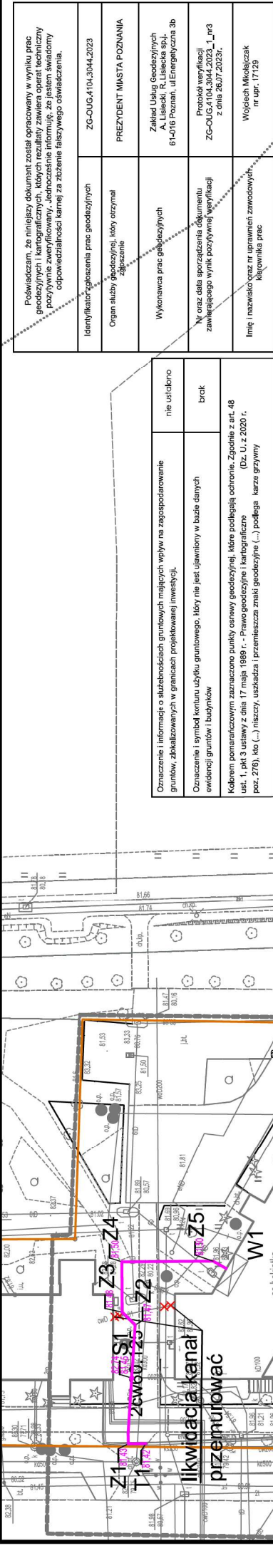
8 O terminie rozpoczęcia prac powiadomić właścicieli terenów oraz podziemnego uzbrojenia zgodnie z ustaleniami zawartymi w opinii z Narady Koordynacyjnej.

9. Po stronie wykonawcy leży zagospodarowanie oraz utylizacja odpadów powstałych podczas realizacji inwestycji, m.in. z demontażu.

mgr inż. Robert Cieślik

ZESTAWIENIE PODSTAWOWYCH MATERIAŁÓW

L.p.	Nazwa	Ilość	Jedn
1	Rura preizolowana ze szwem, z alarmem impulsowym, DN50/125mm o dł. 12m		6 szt.
2	Kolano prefabrykowane 90st. 1,0x1,0m, DN50/125mm, z alarmem impulsowym		2 szt.
3	Kolano prefabrykowane 90st. 1,5x1,5m, DN50/125mm, z alarmem impulsowym		2 szt.
4	Mufa kolanowa DN50/125 z kompletem kształtek i pianek		6 szt.
5	Odgątkowanie prefabrykowane równoległe DN100/200-50/125mm, z alarmem impulsowym		2 szt.
6	Mufa termokurczliwa uszczelniana radiacyjnie Dz200mm z korkami odp. i zgrzewanymi oraz z piankami z klejem i masą butylową		4 kpl.
7	Mufa termokurczliwa uszczelniana radiacyjnie Dz125mm z korkami odp. i zgrzewanymi oraz z piankami z klejem i masą butylową		12 kpl.
8	Korki naprawcze fi43mm		4 szt.
9	Zawór preizolowany odcinający 2xDN50/125mm, z alarmem impulsowym		2 szt.
10	Końcówka termokurczliwa (end cup) dla rury DN50/125 mm		2 szt.
11	Rękawy uszczelniające dla rur DN50/125		4 szt.
12	Przejście gazoszczelne dla rur DN50/125		2 szt.
13	Rura stalowa z/s DN50 wg PN-EN 13480		2 mb
14	Rura stalowa z/s DN15 wg PN-EN 13480		3 mb
15	Zawór kulowy spawalniczy DN50		2 szt.
16	Zawór kulowy spawalniczy DN15		2 szt.
17	Maty piankowe 2000x1000x40		10 szt.
18	Taśma ostrzegawcza szer. 150 mm		82 mb
19	Skrzynka uliczna typu wodociągowego		2 kpl.



Mapa do celów projektowych
skala 1:500
godło 6.178.12.06.1.3.3.1

1.Układ współrzędnych prostokątnych płaskich - PL-2000
2.Układ wysokościowy - FLE-VRF2007-NH

Województwo wielkopolskie
Powiat Miasto Poznań
Nazwa jednostki ewid.: Miasto Poznań (306401_1)
Jedn. ewic. (identyfikator): Miasto Poznań (306401_1)
Nazwa obrębu ewid.: Naramowice
Obręb (identyfikator): (306401_1.0050)
Numer arkusza mapy: 19

ZG-OUG.4104.3044.2023
Sporządził:
Wojciech Mikołajczak
geodeta uprawniony
nr upr. 17129

Zakład Usług Geodezyjnych
A. Lisecki, R. Lisecki Sp. z o.o.
ul. Energetyków 10, 61-600 Poznań
tel. 61 821 13 37

Nie wykazuje się istnienia w terenie innych nie wykonanych na niniejszej mapie urządzeń podziemnych, które nie były zgłoszone do inwentaryzacji, lub o których brak jest informacji w istniejących branzowych.

Mapa aktualna na dzień 29.06.2023r.

Zasieg aktualizacji

ZG-DO.0720.30.2020

Poświadczam, że niniejszy dokument został opracowany w wyniku prac geodezyjnych i kartograficznych, których rezultaty zawiera operat techniczny powyższymi zweryfikowany. Jednocześnie informuję, że jestem świadomy odpowiedzialności karnej za złożenie fałszywego oświadczenia.	
Identyfikator zgłoszenia prac geodezyjnych	ZG-OUG.4104.3044.2023
Organ służby geodezyjnej, który otrzymał zgłoszenie	PREZYDENT MIASTA POZNAŃA
Wykonawca prac geodezyjnych	Zakład Usług Geodezyjnych A. Lisecki, R. Lisecki sp. z o.o. 61-616 Poznań, ul. Energetyczna 3b
Nr oraz data sporządzenia dokumentu zawierającego wynik powyższej weryfikacji	Protokół weryfikacji ZG-OUG.4104.3044.2023_1_nr3 z dnia 26.07.2023r.
Imię i nazwisko oraz nr uprawnień zawodowych wykonawcy prac	Wojciech Mikołajczak nr upr. 17129

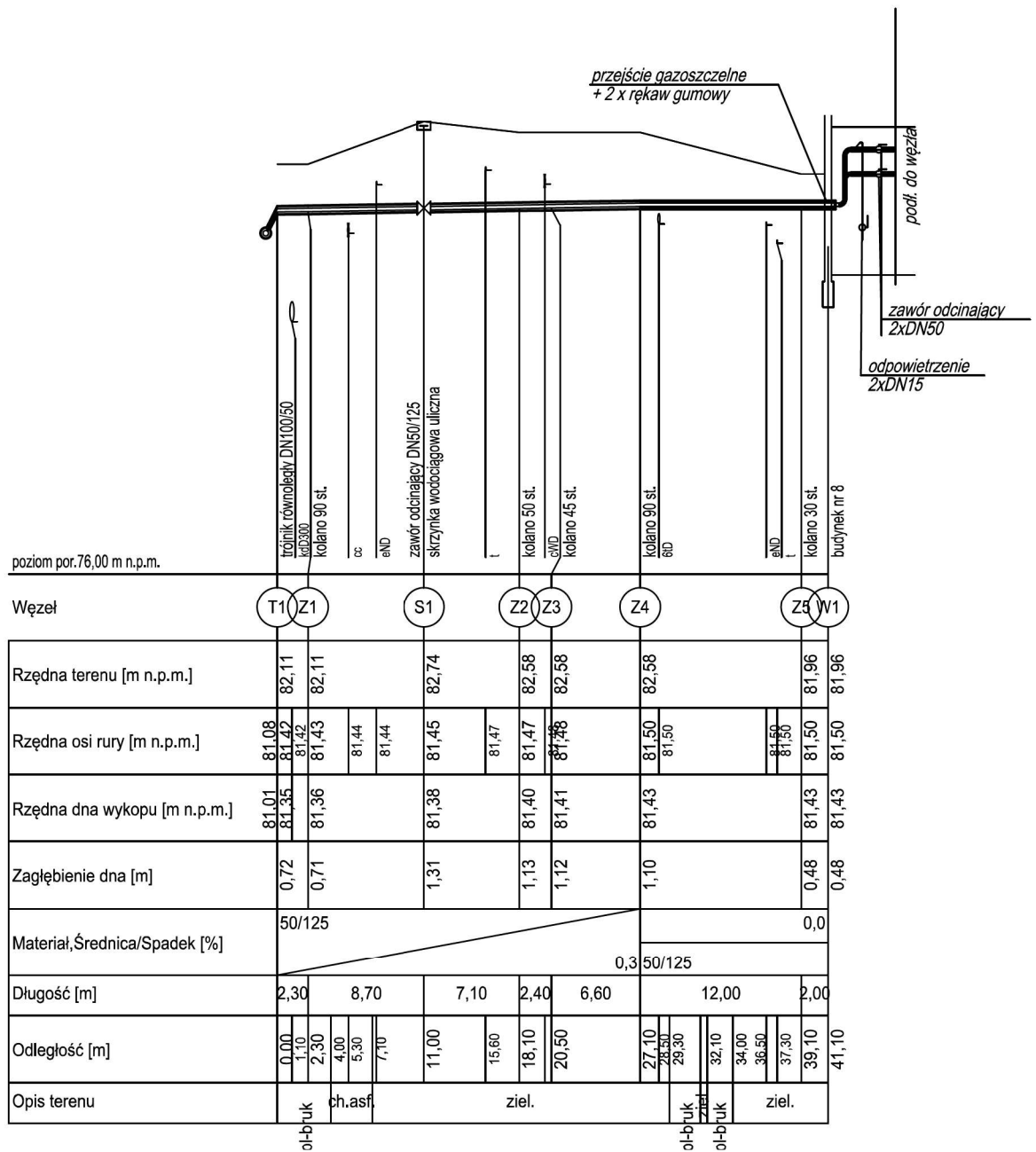
Oznaczenie i informacja o służbnościach gruntowych mających wpływ na zagospodarowanie gruntów, zbadanych w granicach projektowanej inwestycji.	
Oznaczenie i symbol konturu użytku gruntowego, który nie jest ujawniony w bazie danych ewidencji gruntów i budynków	nie ustalono
Kolorem pomiarowym zaznaczono punkty osnowy geodezyjnej, które podlegają ochronie. Zgodnie z art. 48 ust. 1, pkt 3 ustawy z dnia 17 maja 1989 r. - Prawo geodezyjne i kartograficzne (Dz. U. z 2020 r. poz. 276), kto (...) niszczy, uszkadza i przemieszcza znaki geodezyjne (...) podlega karze grzywny	brak

- LEGENDA:
- proj. przyłącze ciepłone
 - granica działki objętej opracowaniem
 - pom. węzła ciepłownego
 - studnia zaworowa

IZOTERM

60 - 166 POZNAŃ UL. GRUNWALDZKA 332 TEL. 0-61 8672825 MAIL biuro@izoterm.poznan.pl			
BUDOWA PRZYŁĄCZA CIEPŁEGO DO BUDYNKU NA OS. ŁOKIETKA 8 W POZNANIU, OBREB: NARAMOWICE ARK.M.19, DZ.NR 5/27		Nazwisko	Podpis
Projektował	mgr inż. R. Cieślak upr. bud. nr 283/89/Pw	04.24	
Opracował	mgr inż. J. Szudarek	04.24	
Sprawił	mgr inż. K. Pawlak upr. bud. nr WKP/0403/PW05/17	04.24	
Skala	Stadium	Nr rys.	1
1:500	PZT/PT		

PROJEKT
ZAGOSPODAROWANIA
TERENU



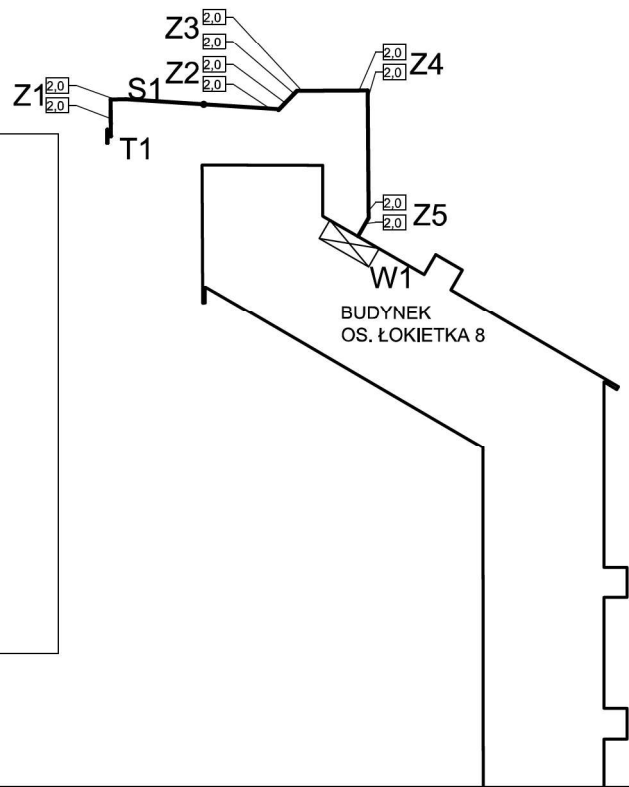
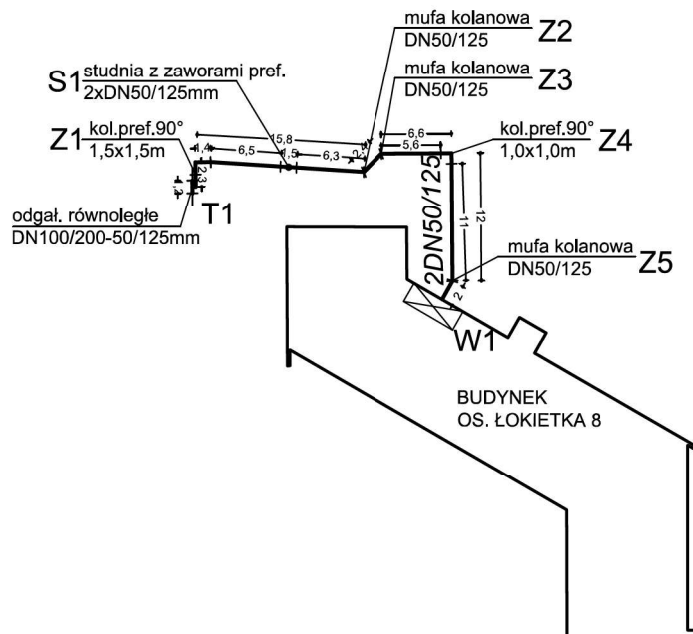
IZOTERM

60 - 166 POZNAŃ UL. GRUNWALDZKA 332 TEL. 0-61 8672825 MAIL biuro@izoterm.poznan.pl

BUDOWA PRZYŁACZA CIEPLNEGO
DO BUDYNKU NA OS. ŁOKIETKA 8
W POZNANIU,
OBREB: NARAMOWICE
ARK.M.19, DZ.NR 5/27

PROFIL PODŁUŻNY

	Nazwisko	Data	Podpis
Projektował	mgr inż. R. Cieślik upr. bud. nr 283/89/Pw	04.24	<i>[Signature]</i>
Opracował	mgr inż. J. Szudarek	04.24	<i>[Signature]</i>
Sprawdził	mgr inż. K. Pawlak upr. bud. nr WKP/0403/PWOS/17	04.24	<i>[Signature]</i>
Skala	Stadium	Nr rys.	
1:100/500	PT	2	

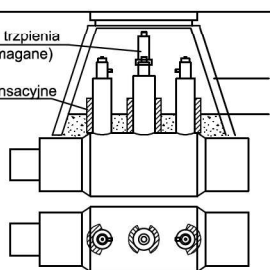


Zawory

Studzienka betonowa nie może być oparta na rurach preizolowanych. Zawór musi być zainstalowany w taki sposób, aby umożliwić swobodny ruch trzpienia i zaworów serwisowych. Należy również zainstalować podkładki z pianki, które absorbują przesunięcia.

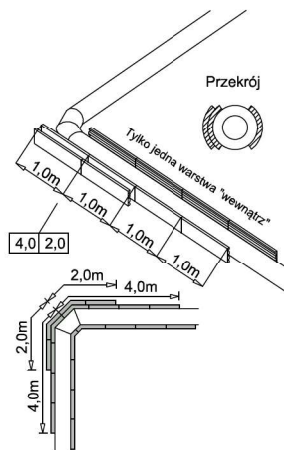
Przedłużenie trzpienia (jeśli jest wymagane)

Maty kompensacyjne



Maty piankowe

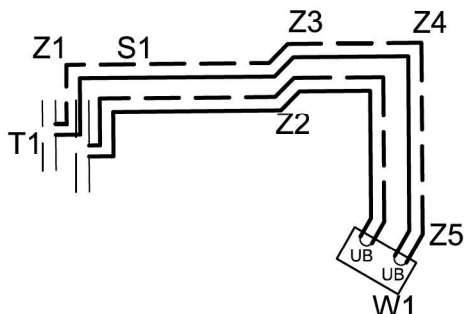
Przekrój



Uwaga:

Maty piankowe o grubości 40 mm układać w następującej konfiguracji:

- Dz 225 mm - 1x 1000x500x40
1x 1000x250x40
- Dz 200-125 mm - 1x 1000x500x40
- Dz 110 mm - 1x 1000x250x40



PRZEWÓD OCYNOWANY

PRZEWÓD CZYSTY MIEDZIANY

PRZEWÓD OCYNOWANY

PRZEWÓD CZYSTY MIEDZIANY

PROJ. RUROCIĄGI CIEPLNE

ISTN. RUROCIĄGI CIEPLNE

UWAGA:

SPOSÓB WŁĄCZENIA W ISTNIEJĄCĄ INSTALACJĘ ALARMOWĄ UZGODNIĆ NA ETAPIE REALIZACJI Z VEOLIĄ ENERGIĄ S.A.

IZOTERM

60 - 166 POZNAŃ UL. GRUNWALDZKA 332 TEL. 0-61 8672825 MAIL biuro@izoterm.poznan.pl

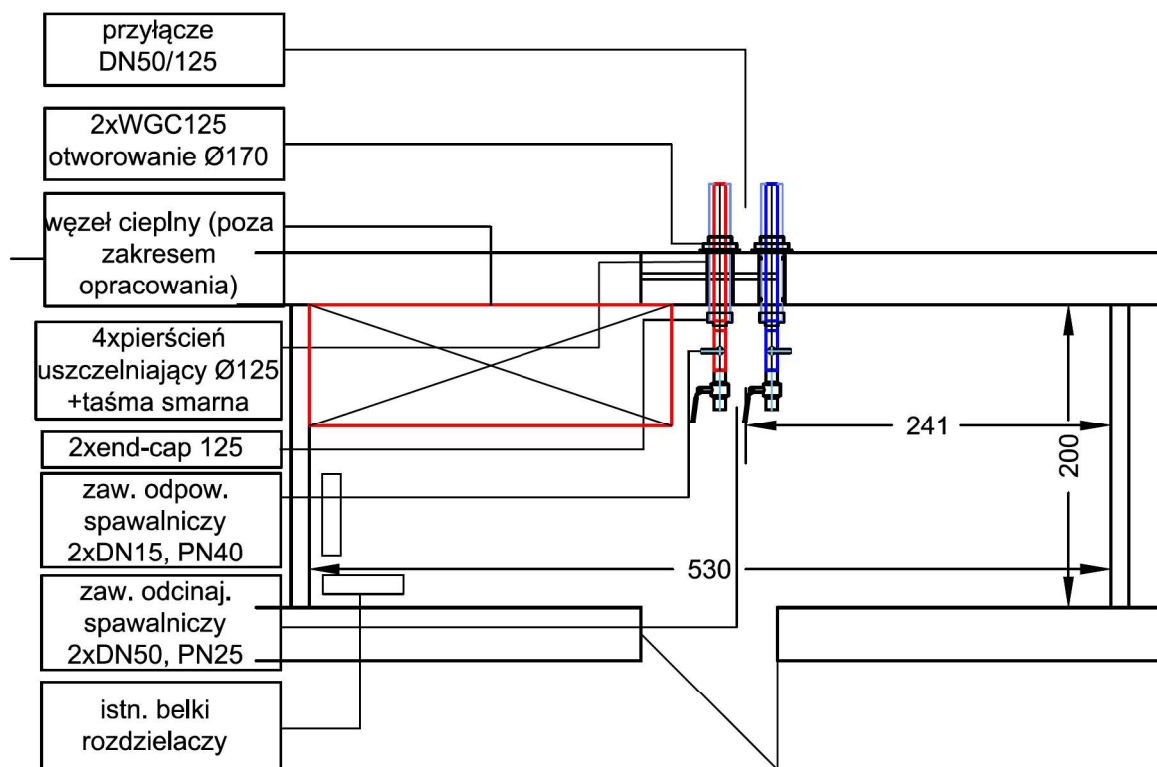
BUDOWA PRZYŁĄCZA CIEPLNEGO
DO BUDYNKU NA OS. ŁOKIETKA 8
W POZNANIU,
OBREB: NARAMOWICE
ARK.M.19, DZ.NR 5/27

	Nazwisko	Data	Podpis
Projektował	mgr inż. R. Cieślak upr. bud. nr 283/89/Pw	04.24	<i>[Signature]</i>
Opracował	mgr inż. J. Szudarek	04.24	<i>[Signature]</i>
Sprawdził	mgr inż. K. Pawlak upr. bud. nr WKP/0403/PWOS/17	04.24	<i>[Signature]</i>
Skala	Stadium	Nr rys.	
1:500	PT	3	

**SCHEMAT MONTAŻOWY
MATY KOMPENSACYJNE
INSTALACJA ALARMOWA**

węzeł - bud. nr 8

$Q_{c.o.}/Q_{c.w.u.śr} = 223,7/69,7 \text{ kW}$



IZOTERM

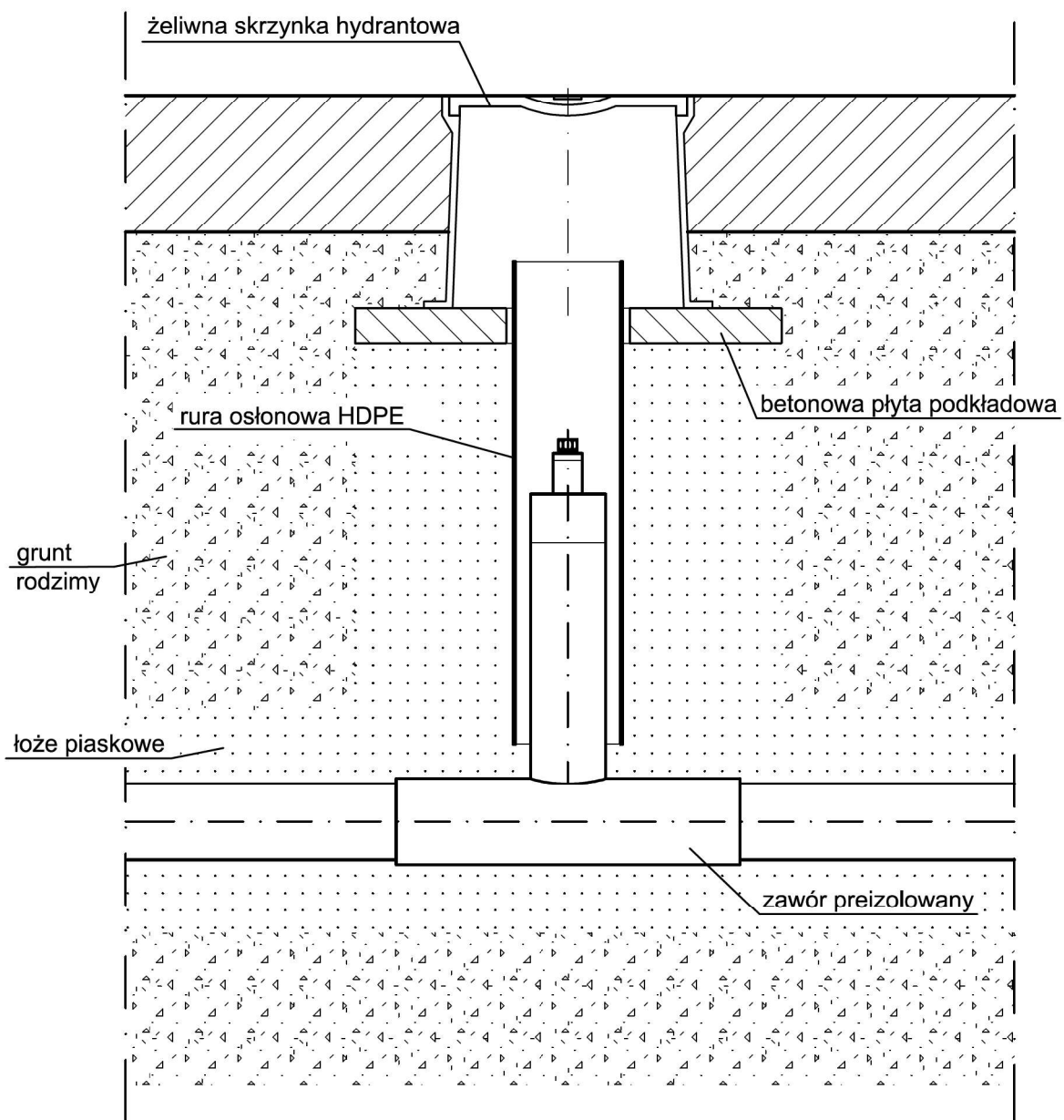
60 - 166 POZNAŃ UL. GRUNWALDZKA 332 TEL. 0-61 8672825 MAIL biuro@izoterm.poznan.pl

BUDOWA PRZYŁACZA CIEPLNEGO
DO BUDYNKU NA OS. ŁOKIETKA 8
W POZNANIU,
OBRĘB: NARAMOWICE
ARK.M.19, DZ.NR 5/27

RZUT POM. WĘZŁA

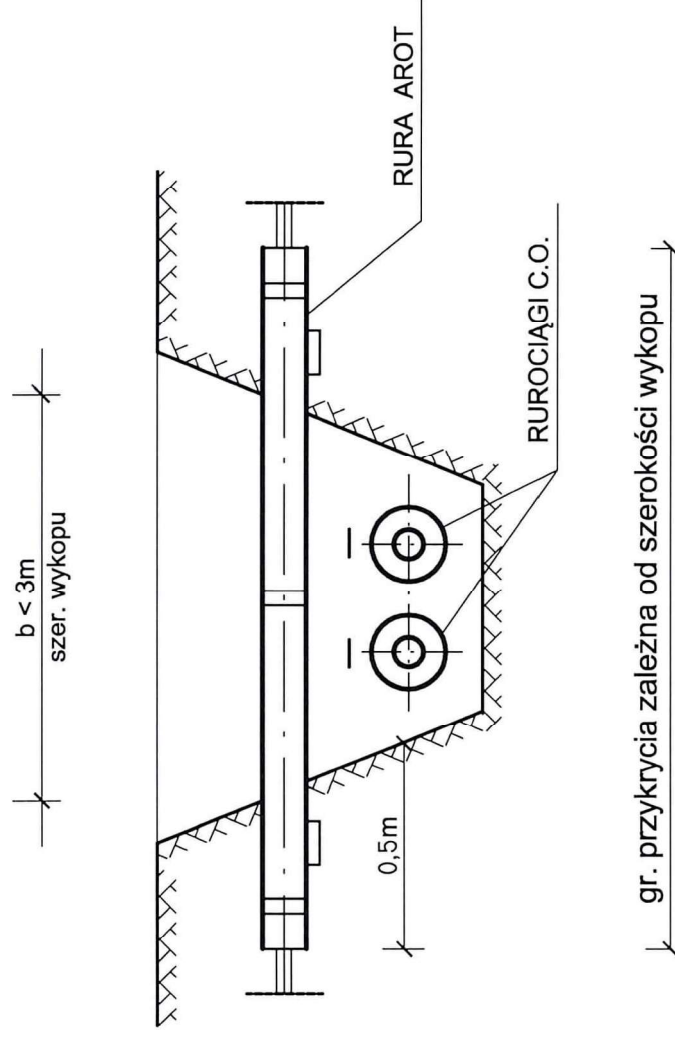
	Nazwisko	Data	Podpis
Projektował	mgr inż. R. Cieślik upr. bud. nr 283/89/Pw	04.24	<i>[Signature]</i>
Opracował	mgr inż. J. Szudarek	04.24	<i>[Signature]</i>
Sprawdził	mgr inż. K. Pawlak upr. bud. nr WKP/0403/PWGS/17	04.24	<i>[Signature]</i>
Skala	Stadium	Nr rys.	
1:50	PT	5	

Szczegół skrzynki hydrantowej



Rys. 6

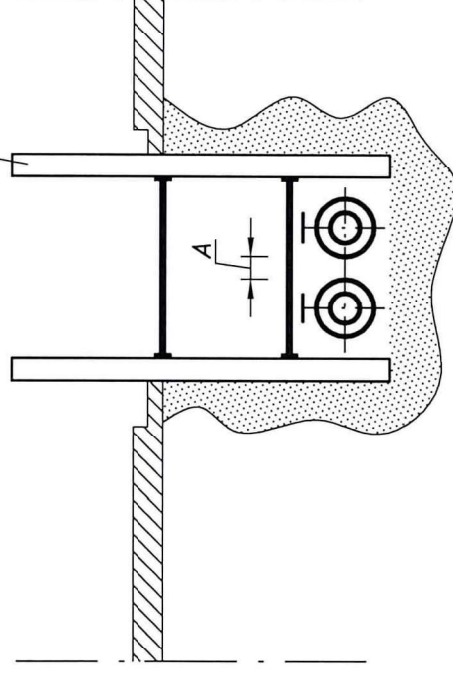
ZABEZPIECZENIE KOLIZJI Z KABŁEM ENERGETYCZNYM ORAZ TELEFONICZNYM



RYS. NR 7

WYKOP WĄSKOPRZESTRZENNY

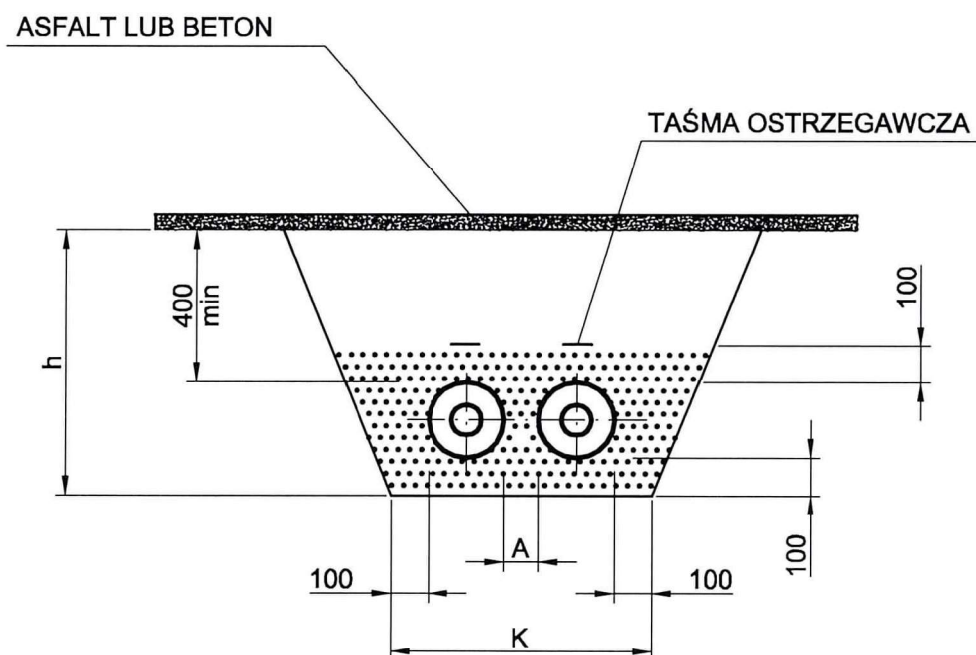
BOKS STALOWY 3,5 x 2,5 m



$A_{min} =$ 15cm dla Dz110 - Dz225
25cm dla Dz250 - Dz560
30cm dla Dz630 - Dz900

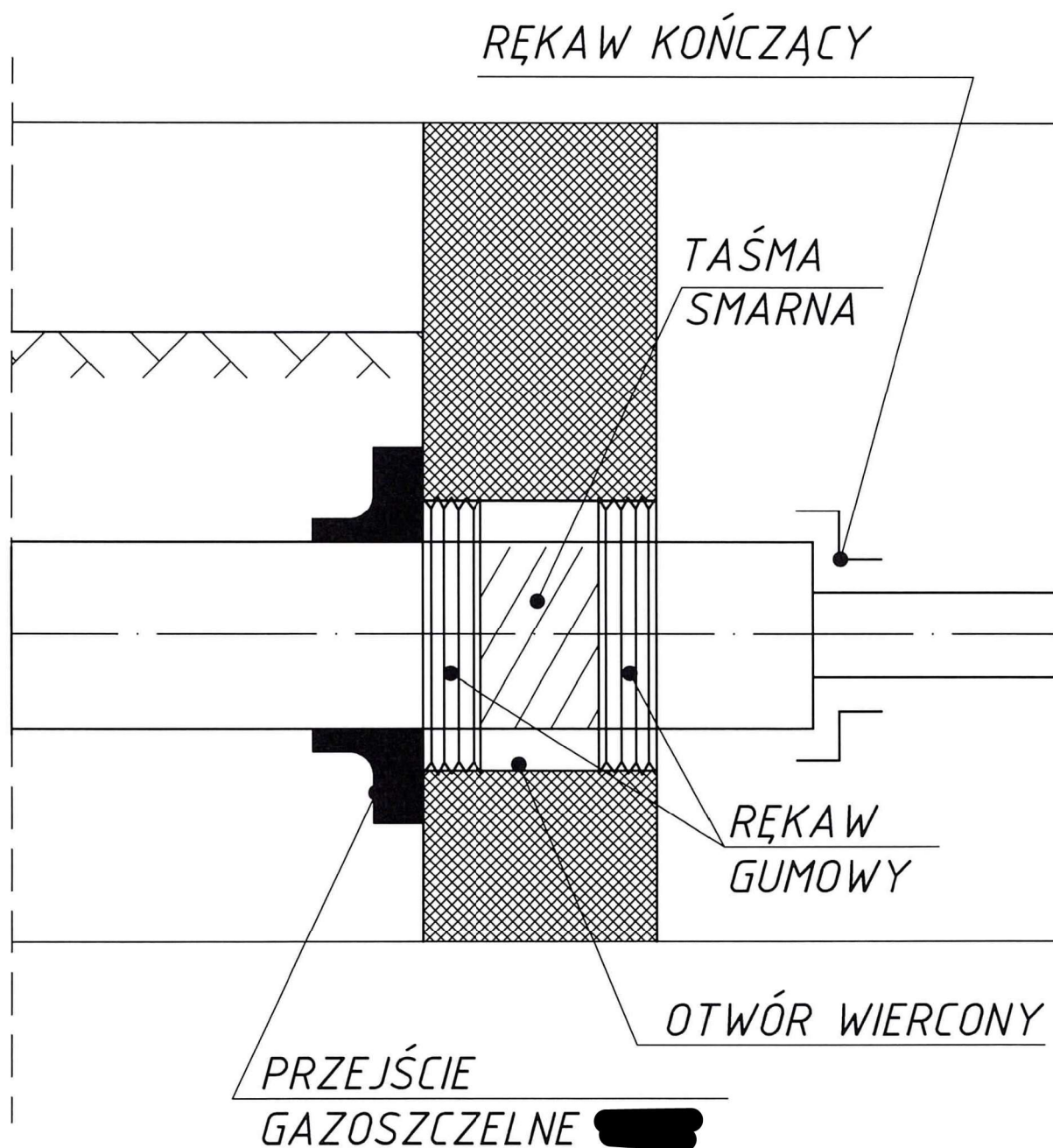
RYS. NR 8

WYKOP SZEROKOPRZESTRZENNY



Dz [mm]	A _{min} [mm]	H _{min} [mm]	K _{min} [mm]
90	150	600	600
110	150	650	600
125	150	650	600
140	150	650	650
160	150	700	700
200	150	700	750
225	150	750	800
250	250	750	950
315	250	850	1100
355	250	900	1150
400	250	900	1250
450	250	950	1350
500	250	1000	1450
520	250	1050	1500
560	250	1100	1600
630	300	1150	1800
710	300	1250	1900
780	300	1300	2050
900	300	1400	2300

PRZEJŚCIE PRZEZ ŚCIANĘ ZEWNĘTRZNĄ BUDYNKU - OTWÓR WIERCONY



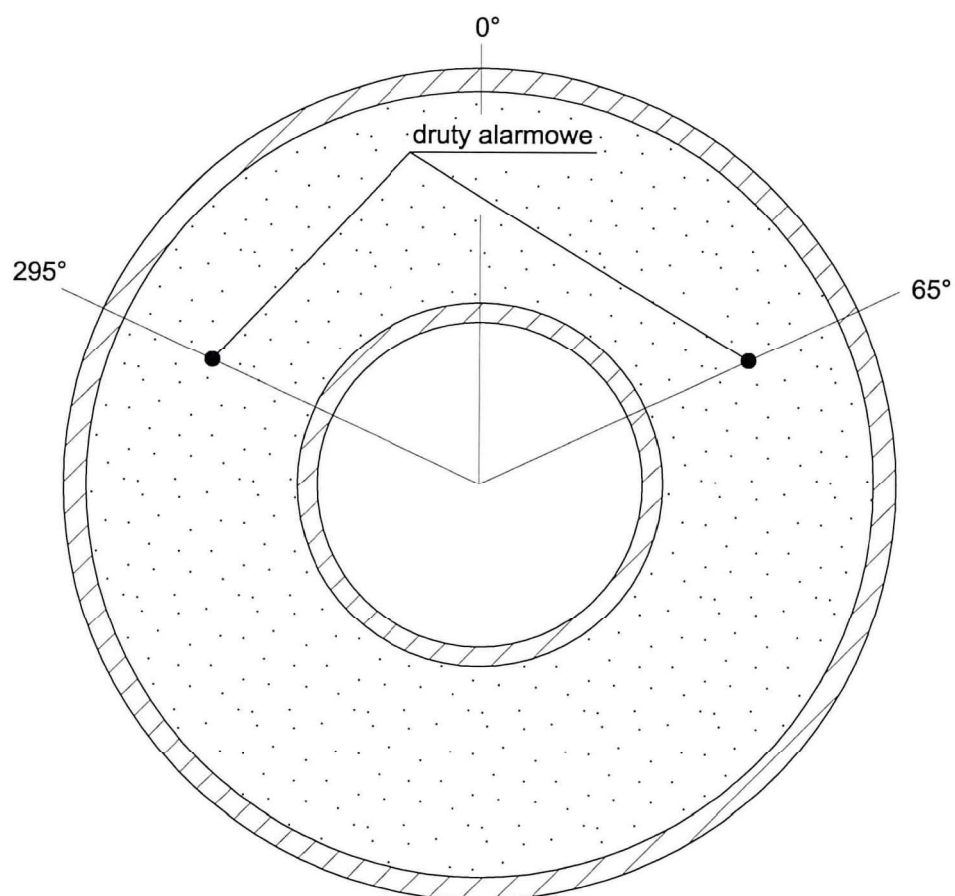
UWAGA:

ŚREDNICA OTWORU WIERCONEGO POWINNA BYĆ
O OKOŁO 1÷3% MNIEJSZA OD ZEWNĘTRZNEJ

ŚREDNICY PIERŚCIENIA USZCZELNIAJĄCEGO
(RĘKAWA GUMOWEGO)

RYS. NR 10

Szczegół ułożenia drutów alarmowych DN<200



.....
(miejscowość, data)

ZGŁOSZENIE INSTALACJI ALARMOWEJ SIECI CIEPŁOWNICZEJ PREIZOLOWANEJ DO ODBIORU KOŃCOWEGO

1. Nazwa i adres inwestycji:
.....
2. Firma zgłaszająca:
3. Imię, nazwisko, podpis montera:
.....
4. Parametry instalacji alarmowej:
 - a. Rezystancja pętli:
 - b. Rezystancja izolacji:
 - c. Długość sieci:

.....
(podpis osoby zgłaszającej)

Warunki zgłoszenia instalacji alarmowej do odbioru:

- dołączona do zgłoszenia kopia dokumentacji powykonawczej
- wszystkie mufy powinny być zamknięte i zapiankowane (z wyjątkiem miejsca połączenia z istniejącą siecią preizolowaną)
- przewody alarmowe powinny być połączone w sposób umożliwiający pomiar pętli
- minimalne parametry rezystancji izolacji wynoszą **10 MΩ na 1 km** sieci przy przewodach alarmowych połączonych w pętli

W przypadku zgłoszenia do odbioru sieci nie spełniającej w/w warunków zgłaszający zostanie obciążony kosztami wykonania pomiarów oraz dojazdu w kwocie 500 zł + VAT