

SPIS ZAWARTOŚCI

I. CZĘŚĆ OPISOWA - str. 1 - 5

1. Oświadczenie projektanta - str. nr 1.
2. Uprawnienia projektanta - str. nr 2.
3. Zaświadczenie o przynależności do samorządu zawodowego - str. nr 3.
4. Opis zagospodarowania terenu- str. 4
 - 4.1 Przedmiot inwestycji - str. nr 4.
 - 4.2 Istniejący stan zagospodarowania działki - str. Nr 4.
 - 4.3 Projektowane zagospodarowanie działki - str. nr 4.
5. Wody opadowe - str. 4.
6. Część drogowa - str. 4.
 - 6.1 Układ komunikacyjny - str. nr 4.
 - 6.2 Nawierzchnie - str. nr 4 - 5.
7. Bezpieczeństwo i ochrona zdrowia - str. nr 5.

II. CZĘŚĆ RYSUNKOWA - str. 6 – 10

1. Spis rysunków - str. nr 6
 - rys. D-1 – plan zagospodarowania - str. nr 7.
 - rys. D-2 - plansza pomiarowa dz. nr ewid. 188 cz. północna str. nr 8.
 - rys. D-3 - plansza pomiarowa dz. nr ewid. 188 cz. południowa str. nr 9.
 - rys. D-4 - plansza pomiarowa dz. nr ewid. 186 i 336 str. nr 10.

1. OŚWIADCZENIE PROJEKTANTA

Zgodnie z art. 34 ust. 3d pkt 3 ustawy z dnia 7 lipca 1994 r. - Prawo budowlane (t. j. Dz. U. 2024 poz. 725, 834) oświadczam, że projekt techniczny branży drogowej dotyczący Przebudowy i rozbudowy budynku gospodarczego w związku ze zmianą sposobu użytkowania na usługowy (usługi gastronomiczne) w m. Złaków Kościelny, gm. Zduny, na działce ewid. nr 188, 186 i 337, został sporządzony zgodnie z obowiązującymi przepisami i zasadami wiedzy technicznej. Stwierdzam kompletność opracowania z punktu widzenia celu, któremu ma służyć.

2. UPRAWNIENIA PROJEKTANTA

3. ZASWIADCZENIE PRZYNALEŻNOŚCI DO SAMORZĄDU ZAWODOWEGO

4. OPIS ZAGOSPODAROWANIA TERENU

4.1. Przedmiot inwestycji

Projektowany układ drogowy znajduje się w miejscowości Złaków Kościelny, na działce nr ewid. 188, 186, 336 obręb ewid. Złaków Kościelny przy drodze powiatowej nr 2717E i 2727E..

4.2. Istniejący stan zagospodarowania działki.

Na terenie działki nr ewid. 188 istnieją budynki gospodarcze, drewniane oraz nieutwardzony teren porośnięty trawą. Na terenie działki nr ewid. 186 zlokalizowany jest kiosk, szambo i kontener na śmieci, pozostały teren jest porośnięty trawą. Działka nr ewid. 336 niezagospodarowana działka o nieregularnym ukształtowaniu terenu, porośnięta trawą.

4.3. Projektowane zagospodarowanie działki.

Na działce nr ewid. 188 zostanie zaprojektowany układ nawierzchni w formie drogi dojazdowej z zatokami parkingowymi do obiektu p.n. „Przebudowa i rozbudowa budynku gospodarczego w związku ze zmianą sposobu użytkowania na usługowy – usługi gastronomiczne”. Na pozostałych działkach miejsca postojowe dla samochodów osobowych.

5. WODY OPADOWE.

Wody opadowe z układu komunikacyjnego zostaną odprowadzone na tereny zielone.

6. CZĘŚĆ DROGOWA.

6.1. Układ komunikacyjny.

Układ ten został sprowadzony do zaprojektowania dojazdu do projektowanego budynku gastronomicznego wraz z miejscami postojowymi dla samochodów osobowych na działce nr ewid. 188, oraz zespołem miejsc postojowych na działkach 186 i 336 w bezpośredniej bliskości budynku gastronomicznego.

6.2. Nawierzchnie.

Nawierzchnie dróg, placów oraz zjazdu zaprojektowano o następującej konstrukcji:

- a. kostka betonowa o $h = 8$ cm (PN-EN-1338:2005),
- b. 3–5 cm warstwa podsypki cementowo-piaskowej 1:4 (cement wg normy PN-EN 197:2002, piasek wg normy PN-EN 13043:2004)
- c. 15 cm podbudowa z tłucznia kamiennego 0/31,5 (PN-B-11112 i PN-S – 06102),
- d. 10 cm warstwa podsypki piaskowej zagęszczonej mechanicznie.

Nawierzchnie parkingów na działkach 186 i 336 zaprojektowano o następującej konstrukcji:

- a. 15 cm nawierzchnia z tłucznia kamiennego 0/31,5 (PN-B-11112 i PN-S – 06102),
- b. 10 cm warstwa podsypki piaskowej zagęszczonej mechanicznie.

Nawierzchnię dróg, placów oraz zjazdu okolono obrzeżem trawnikowym wibroprasowanym 8x30x100 (PN-EN 1340) ułożonymi na ławie betonowej z oporem z betonu C12/15 (PN-EN 206-1).

Na działkach nr ewid. 186 i 336 nawierzchnię układamy bez zastosowania obrzeży. Należy pamiętać aby grunt, na którym zostaną ułożone nawierzchnie, posiadał wskaźnik zagęszczenia 1,0.

Uwaga:

Przy wykonaniu robót ziemnych (korytowanie) szczególnie należy uważać na miejsca przebiegu uzbrojenia terenu)

7 Bezpieczeństwo i ochrona zdrowia

Podczas realizacji robót Wykonawca musi przestrzegać przepisów dotyczących BHP. W szczególności Wykonawca ma obowiązek zadbać, aby personel nie wykonywał pracy w warunkach niebezpiecznych, szkodliwych dla zdrowia oraz niespełniających odpowiednich wymagań sanitarnych.

Wykonawca musi zapewnić i utrzymywać w należytym stanie wszelkie urządzenia zabezpieczające, socjalne, sprzęt i odpowiednia odzież służące ochronie życia i zdrowia oraz zapewniające bezpieczeństwo osób zatrudnionych na budowie.

Podczas realizacji zadania projektowego wymagane jest bezwzględne stosowanie się do zasad BHP dotyczących bezpieczeństwa pracy na wysokości oraz czynników niebezpiecznych.

1. SPIS RYSUNKÓW.

- D-1 Plan zagospodarowania – skala 1:500 str. nr
- D-2 Plansza pomiarowa działka nr ewid. 188 cz. północna – skala 1:200 – str. nr
- D-3 Plansza pomiarowa działka nr ewid. 188 cz. południowa – skala 1:200 – str. nr
- D-4 Plansza pomiarowa działka nr ewid. 186 i 336 – skala 1:200 – str. nr



LEGENDA: (część opisowa)

Miejsca postojowe dla obiektu: "Przebudowa i rozbudowa budynku gospodarczego w związku ze zmianą sposobu użytkowania na usługowy (usługi gastronomiczne)" w miejscowości Złaków Kościelny, gm. Zduny.

1. 8 miejsc postojowych 2,50x5,00 m na działce nr ewid. 188 w części północnej i południowej, własność inwestora.
2. 10 miejsc postojowych wzdłuż drogi gminnej na działce nr ewid. 188 własność inwestora.
3. 4 miejsca postojowe dla osób niepełnosprawnych 3,60x5,00 na działce nr ewid. 188 w części północnej, własność i nwestora
4. 22 miejsca postojowe 2,50x5,00 na działce nr ewid. 186 własność Parafii p. w. Wszystkich Świętych w Złakowie Kościelnym (umowa dzierżawy).
5. 11 miejsc postojowych 2,50x5,00 na działce nr ewid. 336 własność Parafii p. w. Wszystkich Świętych w Złakowie Kościelnym (umowa dzierżawy).

Łącznie 51 miejsc postojowych, oraz 4 dla osób niepełnosprawnych

LEGENDA: (część graficzna)

- nawierzchnia z kostki brukowej
- nawierzchnia z tłucznia
- budynek projektowany
- obiekty istniejące
- hydrant p. pożarowy
- granica działki

WYKAZ WSPÓŁRZĘDNYCH:

	x	y
1.	5785666,43	7418818,83
2.	5785665,93	7418821,28
3.	5785680,60	7418824,24
4.	5785689,63	7418825,34
5.	5785689,93	7418822,82
6.	5785692,58	7418826,37
7.	5785673,09	7418843,39
8.	5795698,95	7418843,33
9.	5785702,72	7418828,57
10.	5785697,84	7418827,64
11.	5785703,12	7418824,13
12.	5785702,87	7418826,62
13.	5785712,68	7418827,60
14.	5785738,82	7418828,27
15.	5785738,88	7418825,77

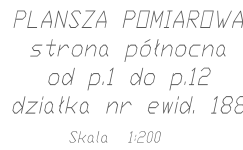
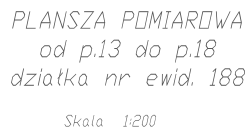
Rzędne podjazdów i parkingów dostosować do terenu.

Zachować spadki poprzeczne zgodnie z oznaczeniami na planie zagospodarowania i przekrojach.

Z uwagi na nieregularność powierzchni terenu, po wytyczeniu powierzchni placów i parkingów na gruncie należy uzgodnić z inwestorem i projektantem ostateczny kształt dróg celem wprowadzenia ewentualnych korekt. Dotyczy to również wystąpienia jakichkolwiek niezgodności wymiarów.

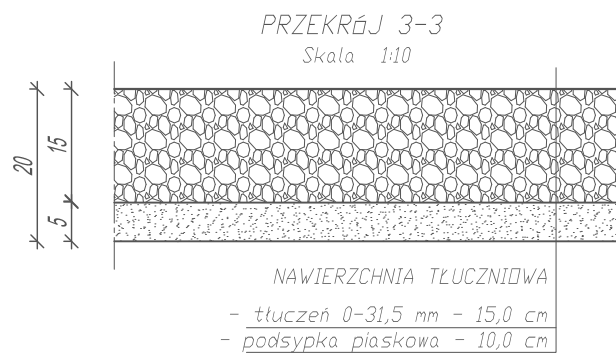
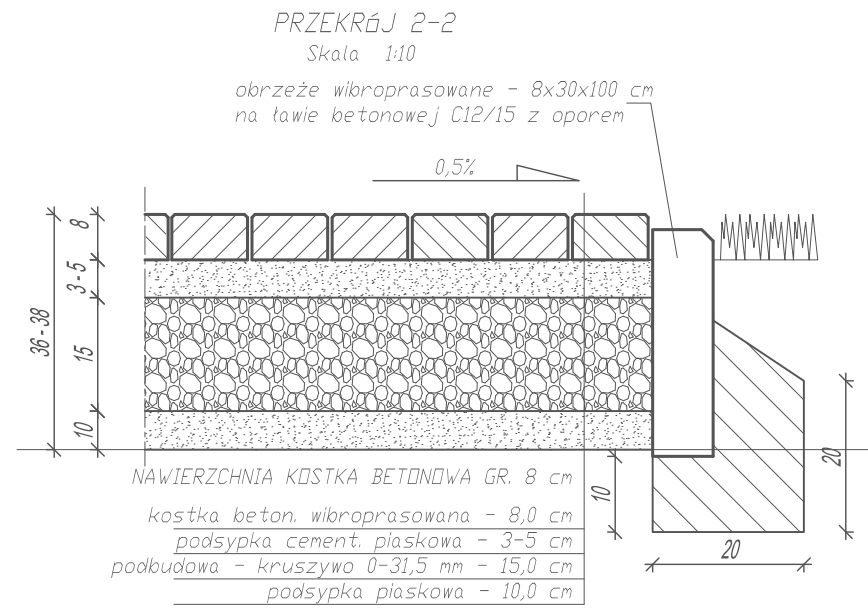
PROJEKT, ADRES: PRZEBUDOWA I ROZBUDOWA BUDYNKU GOSPODARCZEGO W ZWIĄZKU ZE ZMIANĄ SPOSOBU UŻYTKOWANIA NA USŁUGOWY (USŁUGI GASTRONOMICZNE) W MIEJSCOWOŚCI ZŁAKÓW KOŚCIELNY, GMINA ZDUNY, działka nr ewid. 188 Dóreb Złaków Kościelny	TECH B UD S JERZY SZULC ul. Anieli Chmieleńskiej 42 a 99-400 Łowicz		
	PROJEKTANT: inż. FRANCISZEK RYTWIŃSKI upr. bud. 148/88 Pl.		
INWESTOR: TOJINEN sp. z o.o. ul. Pałacowa 3 99-440 Łowicz	OPRACOWAŁ: inż. JERZY SZULC upr. bud. 89/82 Pl.		
PŁAN: PROJEKT TECHNICZNY I WYKONAWCZY	BRANŻA: BUDOWA		
TRESC RYSUNKU: PROJEKT ZAGOSPODAROWANIA DZIAŁKI	NUMER RYSU: D-1	SKALA: 1:500	NR STRONY:

1.	5763459.76	7433346.82
2.	5763459.99	7433350.80
3.	5763464.81	7433366.45
4.	5763457.12	7433368.50
5.	5763456.34	7433365.59
6.	5763459.53	7433364.74
7.	5763460.57	7433362.85
8.	5763457.12	7433351.68
9.	5763455.24	7433348.81
10.	5763455.24	7433348.81
11.	5763455.24	7433348.81
12.	5763455.24	7433348.81
13.	5763455.24	7433348.81
14.	5763455.24	7433348.81
15.	5763455.24	7433348.81

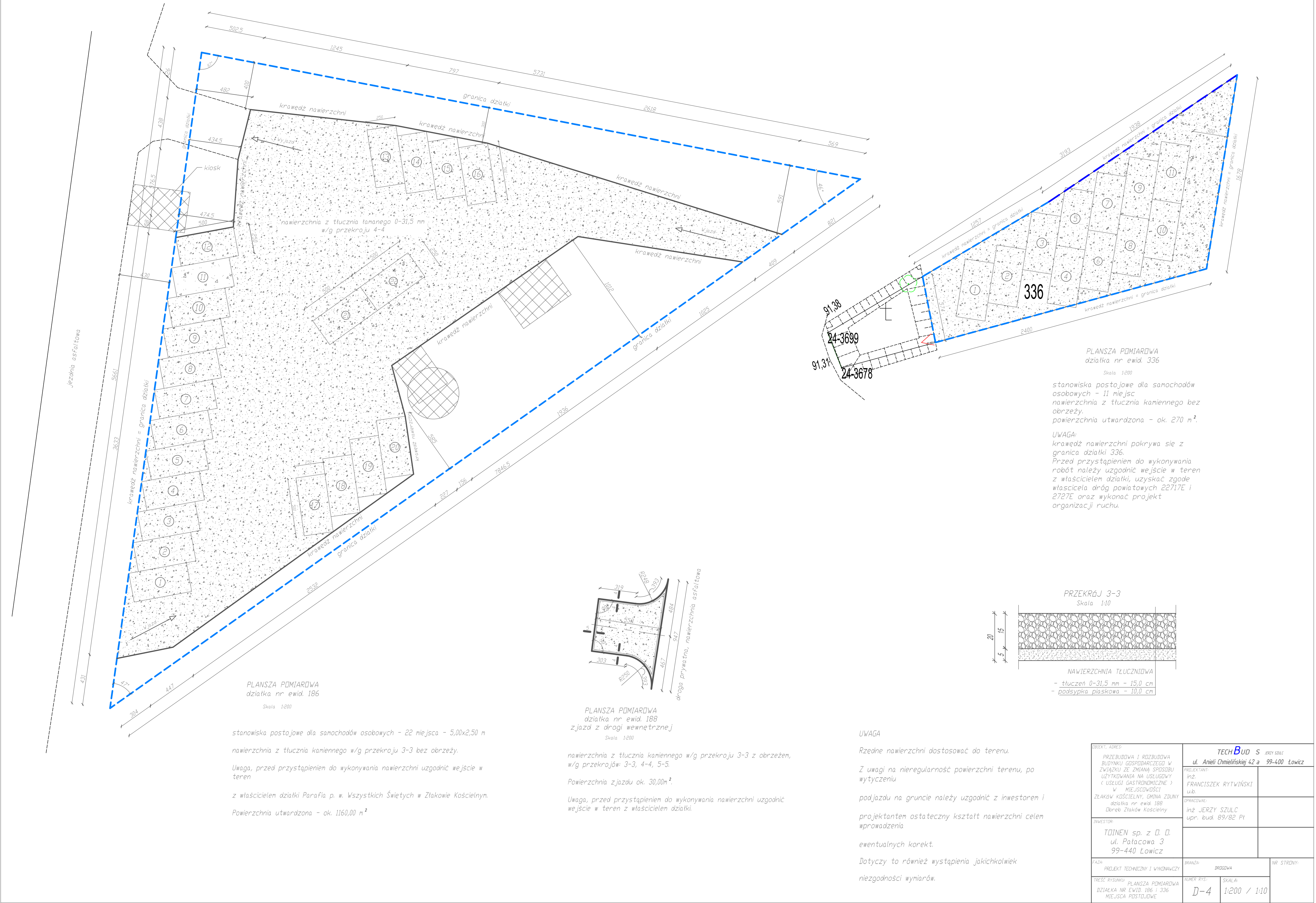


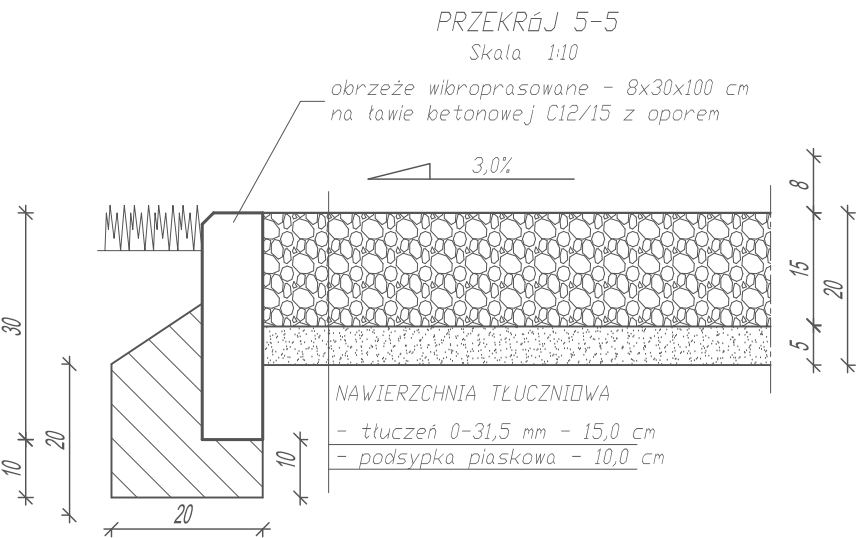
W związku z dużymi nierównościami terenu planowanych parkingów oraz brakiem projektu drogi gminnej rzędne projektowanych nawierzchni należy dostosować do istniejącego terenu oraz ppp budynków z uwzględnieniem spadków.

Z uwagi na brak nawierzchni drogi gminnej parkingi przylegające do drogi należy wykonać w/g przekroju 3-3 jako nawierzchnie tłuczniową bez obrzeży.



OBIEKT, ADRES: PRZEBUDOWA I ROZBUDOWA BUDYNKU GOSPODARCZEGO W ZWIĄZKU ZE ZMIANĄ SPOSOBU UŻYTKOWANIA NA USŁUGOWY (USŁUGI GASTRONOMICZNE) W MIEJSCOWOŚCI ŻŁAKÓW KOŚCIELNY, GMINA ZDUNY działka nr ewid. 188 Dobreń Żłaków Kościelny		TECH B UD S JERZY SZULC ul. Anieli Chmielińskiej 42 a 99-440 Łowicz	
INWESTOR: TOINEN sp. z o.o. ul. Patacowa 3 99-440 Łowicz		PROJEKTANT: inż. FRANCISZEK RYTWIŃSKI u.o.	OPRACOWAŁ: inż. JERZY SZULC upr. bud. 89/82 Pł
FAZA: PROJEKT TECHNICZNY I WYKONAWCZY		BRANŻA: DROGOWA	NR STRONY:
TREŚĆ RYSUNKU: PLANŠKA POMIAROWA DZIAŁKA NR EWID. 188 CZ. PÓŁNOČNA		NUMER RYS.: D-2	





UWAGA
Rzędne nawierzchni dostosować do terenu.
Z uwagi na nieregularność powierzchni terenu, po
wytyczeniu
podjazdu na gruncie należy uzgodnić z inwestorem i
projektantem ostateczny kształt nawierzchni celem
wprowadzenia
ewentualnych korekt.
Dotyczy to również wystąpienia jakichkolwiek
niezgodności wymiarów.

OBIEKT, ADRES: PRZEBUDOWA I ROZBUDOWA BUDYNKU GOSPODARCZEGO W ZWIĄZKU ZE ZMIANĄ SPOSOBU UŻYTKOWANIA NA USŁUGOWY (USŁUGI GASTRONOMICZNE) W MIEJSCOWOŚCI ŻŁĄKÓW KOŚCIELNY, GMINA ZDUNY działka nr ewid. 188 Dobreń Żłaków Kościelny		TECH BUD S JERZY SZULC ul. Anieli Chmielińskiej 42 a 99-400 Łowicz	
INWESTOR: TOINEN sp. z o.o. ul. Patacowa 3 99-440 Łowicz		PROJEKTANT: inż. FRANCISZEK RYTWIŃSKI upr. bud. 148/88 Pł.	OPRAĆCOWAŁ: inż JERZY SZULC upr. bud. 89/82 Pł.
FAZA: PROJEKT TECHNICZNY I WYKONAWCZY		BRANŻA: DROGOWA	NR STRONY:
TREŚĆ RYSUNKU: PLANSHA POMIAROWA DZIAŁKA NR EWID. 188 CZ. POŁUDNIOWA		NUMER RYS.: D-3	