

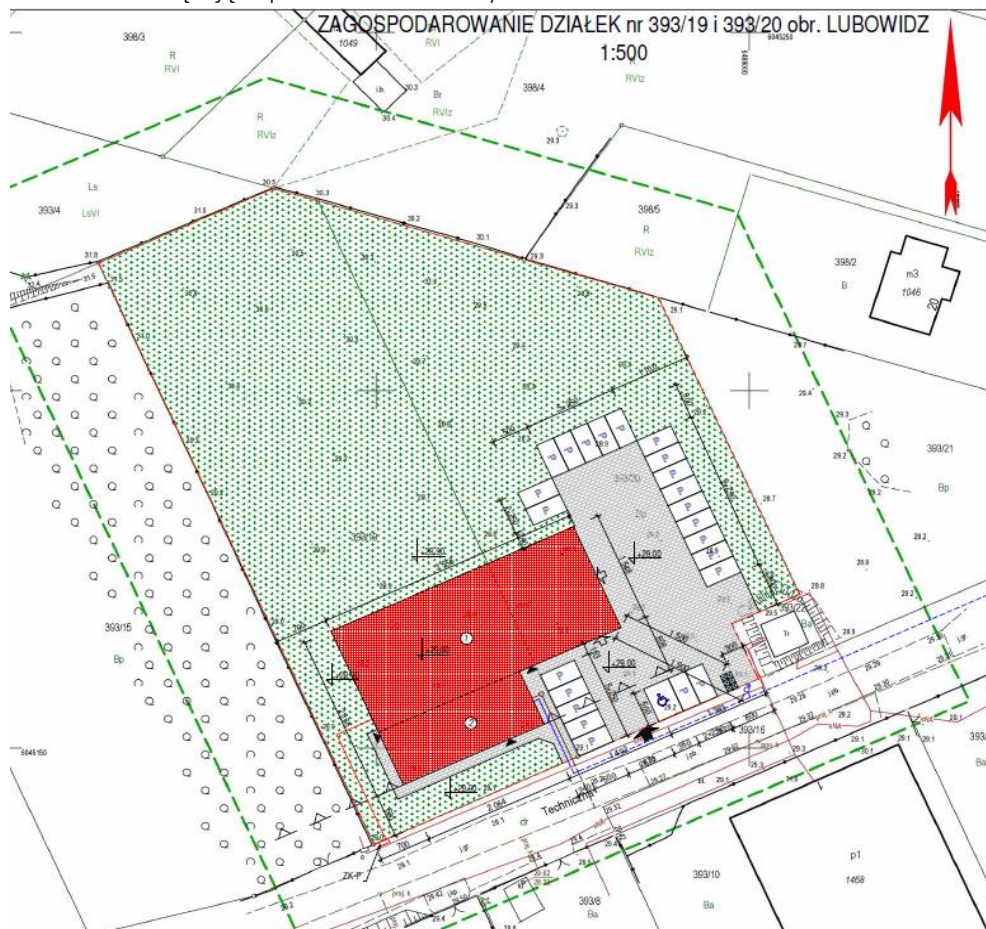
MATMARINE SPÓŁKA Z OGRANICZONĄ ODPOWIEDZIALNOŚCIĄ
Ul. Techniczna 5
84-353 Lubowidz

SZCZEGÓŁOWY OPIS PRZEDMIOTU ZAMÓWIENIA (OPZ)
Budowa hali produkcyjnej wraz z zapleczem biurowym
– STAN SUROWY OTWARTY

Przedmiot zamówienia

Przedmiotem zamówienia jest wykonanie robót budowlanych obejmujących realizację pierwszego etapu budowy nowego zakładu produkcyjnego – budynku produkcyjno – magazynowego z zapleczem socjalnym oraz budynkiem z częścią biurową w miejscowości Lubowidz 84-353 na działkach 393/19 i 393/20 obręb 0011, wykonanie zagospodarowania terenu wraz z podłączeniem obiektu do istniejącej sieci WOD-kan poprzez rozbudowę istniejącej sieci.

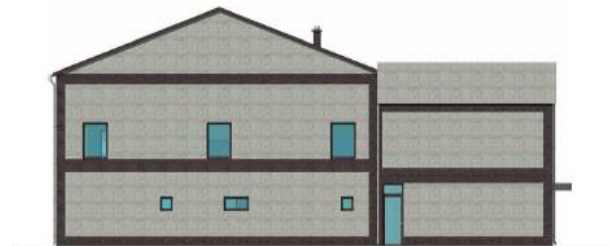
Inwestor jest w posiadaniu ostatecznej decyzji o pozwoleniu na budowę nr 138/24 z dnia 29.05.2024 (w związku z czym do procedur budowlanych związanych z realizacją inwestycji stosuje się przepisy ustawy prawo budowlane obowiązujące przed 19.09.2020 r.).



ELEWACJE 1:200



Elewacja południowa



Elewacja zachodnia



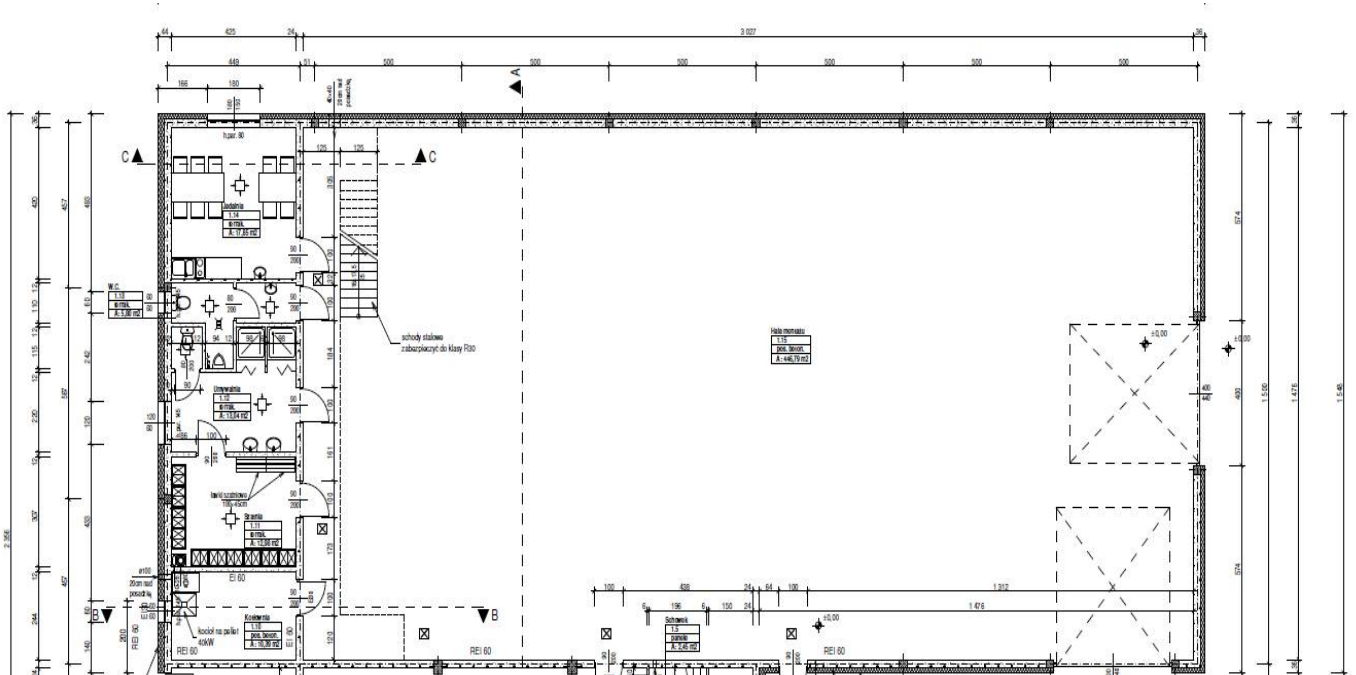
Elewacja północna



Elewacja wschodnia

W skład projektowanego zadania wchodzi:

- I. Budynek Hali : budynek produkcyjno-magazynowy z zapleczem socjalnym przeznaczony będzie do kompleksowej obsługi w zakresie produkcji prefabrykatów i ich instalacji na jednostkach pływających – od projektowania, magazynowanie i produkcje



1. Hala produkcyjno-magazynowa (15m x 35m)

Została zaprojektowana w części jednokondygnacyjnej bezpośrednio przyległa do budynku biurowego dostępna poprzez dwie bramy zwijane.

Powierzchnie wszystkich pomieszczeń doświetlone światłem naturalnym poprzez okna znajdujące się w zewnętrznych ścianach.

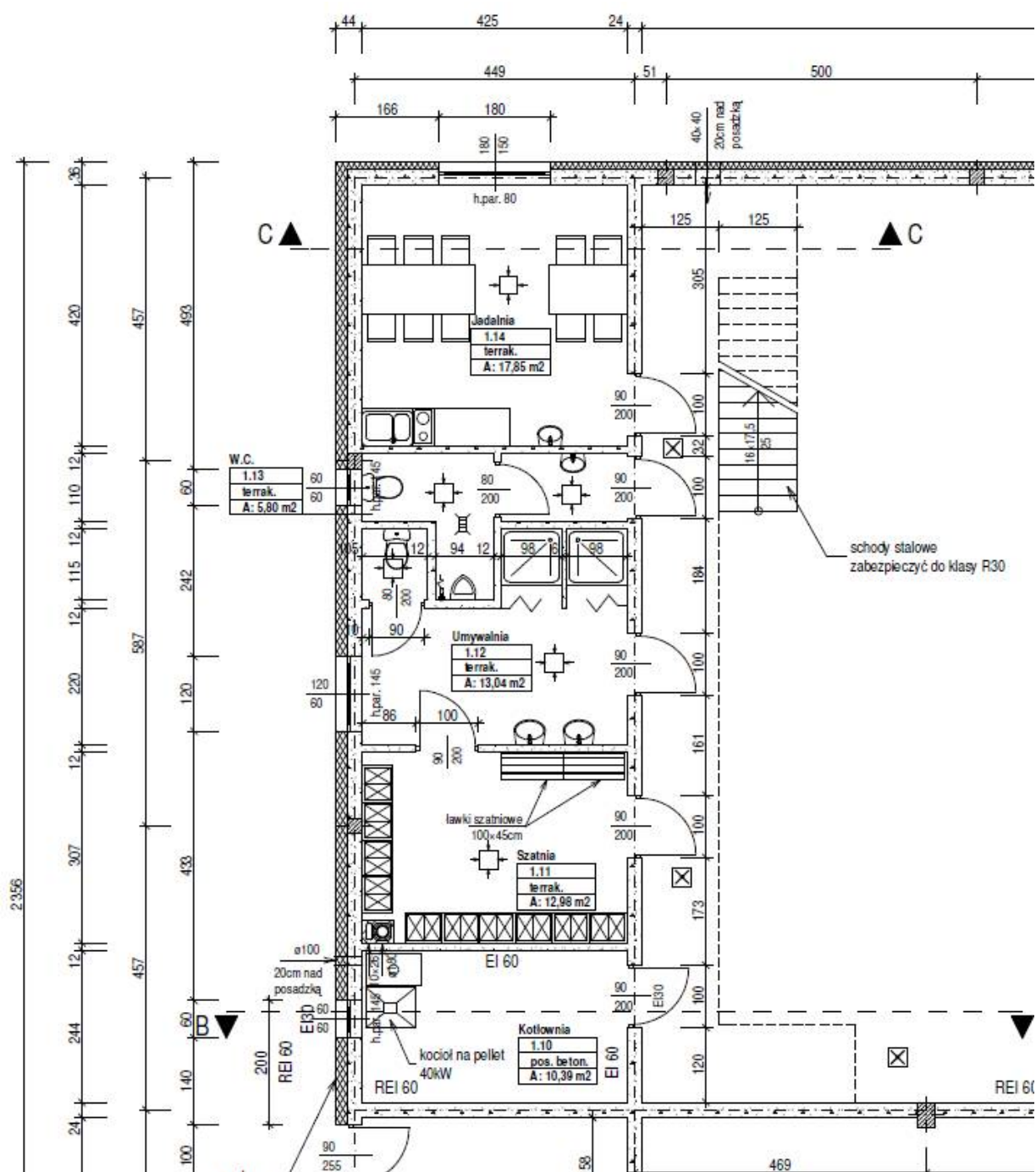
Wykonywane czynności mają charakter prac brudnych i muszą być wykonywane przez pracowników z zastosowaniem odzieży ochronnej i środków ochrony indywidualnej.

Praca będzie wykonywana na 1 zmianie.

2. Pomieszczenie techniczne Kotłownia, rozdzielnia elektryczna., Część socjalna

Przeznaczona dla pracowników dla części produkcyjnej zlokalizowana jest w parterze i składa się z węzłów sanitarnych i szatni, których wielkość i ilość dostosowana jest do ilości zatrudnionych pracowników na hali oraz osób niepełnosprawnych a także z pomieszczenia socjalnego.

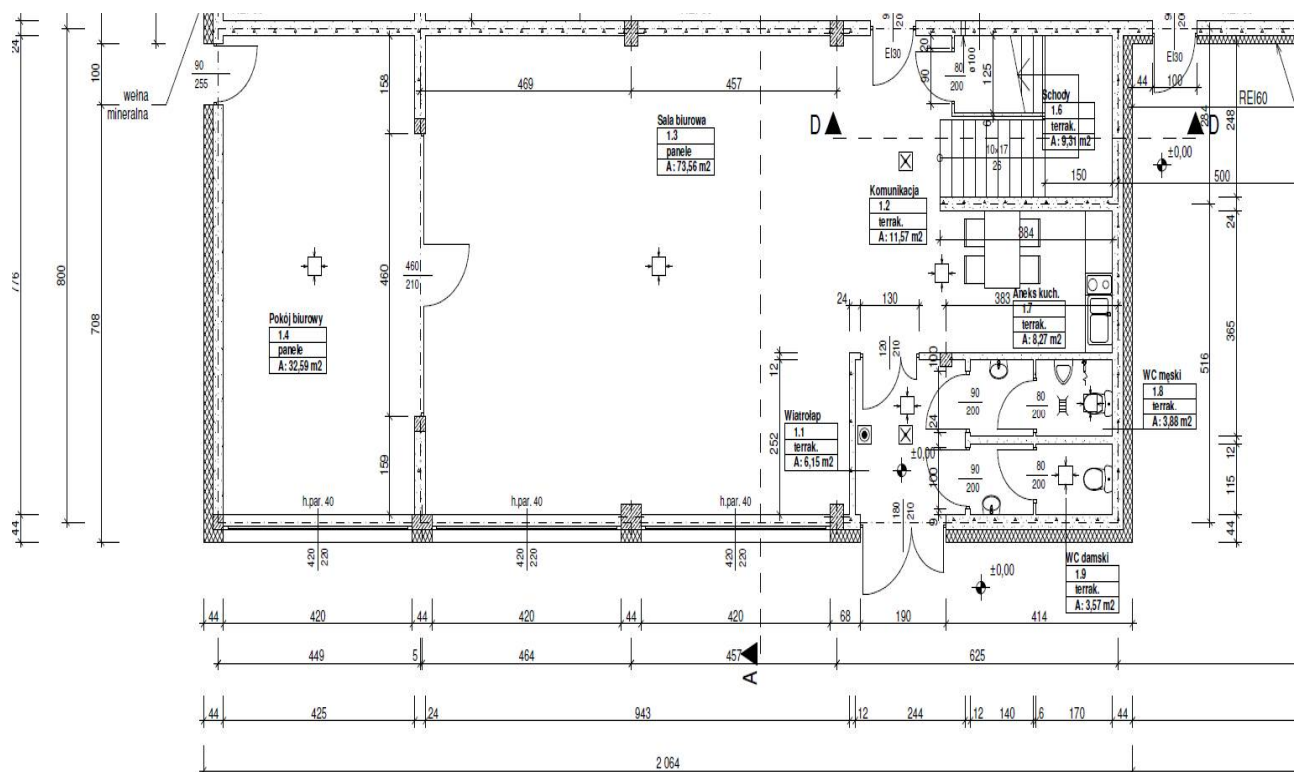
- Budowa budynków wraz z materiałami niezbędnymi do ukończenia etapu stanu surowego otwartego



- II. Budynek Biurowy dwukondygnacyjny (7m x 20m) z zapleczem socjalnym, klatką schodową ,pomieszczeniami technicznymi oraz poddaszem . Zewnętrznie wykończoną dodatkowa ścianka wizualna przy jednoczesnym utrzymaniu konstrukcji dachu dwuspadowego według projektu

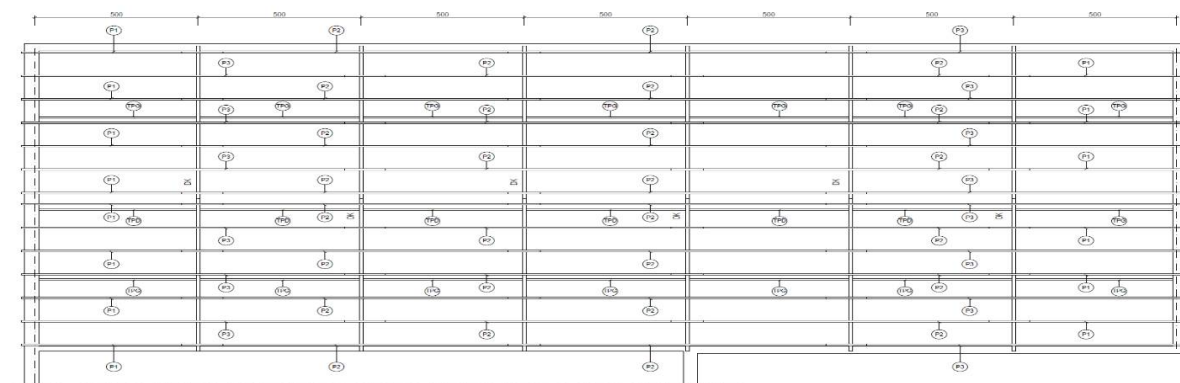
Składa się z pomieszczeń biurowych, aneksu kuchennego pomieszczeń pomocniczych i węzłów sanitarnych dla pracowników z podziałem dla kobiet, mężczyzn i osób niepełnosprawnych.

Pomieszczenia biurowe mają wysokość w świetle co najmniej 2,5 m i są doświetlone światłem naturalnym.



Konstrukcja dachu

KONSTRUKCJA DACHU 1:100
stal S350GD+Z275



Pos.	Nazwa	Typ	Catunek stali	Ukrytych elementów (mm)	Ciepota (W/m²)	Rozd.	Ukrytych elementów (mm)	Ciepota (W/m²)
P1	Stalownia	S-200-2-2mm	S350GD+Z275	6.110	8.20	20	130.00	2.20.00
P2	Stalownia	S-200-2-2mm	S350GD+Z275	11.100	8.20	20	130.00	2.20.00
P3	Stalownia	S-200-2-2mm	S350GD+Z275	11.100	8.20	20	130.00	2.20.00
TPD	Włókna drzewa (długość)	5000-1000	S350GD+Z275	4.800	8.20	12	130.00	2.20.00
TPD	Włókna drzewa (długość)	5000-1000	S350GD+Z275	4.800	8.20	7	130.00	2.20.00

DK - dźwiga kratowa wzd. K-21
TPD - łata drewniana górna S4S 70x4
TPD - łata drewniana dolna S4S 70x4

V. INFORMACJE I WYMAGANIA

1. Wyroby, materiały, urządzenia.

1) Poprzez „materiały” rozumie się materiały użyte do wykonania robót budowlanych oraz zamontowane urządzenia techniczne.

2) Wykonawca będzie każdorazowo zobowiązany do złożenia wniosku o zatwierdzenie materiałów lub urządzeń (zgodnie z wzorem wniosku przekazanym Wykonawcy niezwłocznie po zawarciu umowy), jakie będą użyte do wykonania przedmiotu zamówienia. Wniosek podlegać będzie zatwierdzeniu przez Inżyniera Kontraktu (dalej Inżyniera), a także przez Zamawiającego. Użycie materiałów lub urządzeń bez zatwierdzonego wniosku jest niedopuszczalne. Jednocześnie powyższa procedura NIE ZWALNIA wykonawcy z odpowiedzialności za wbudowane i dostarczone materiały.

3) Zabrania się stosowania materiałów nieodpowiadających wymaganiom obowiązujących Norm oraz o innych parametrach niż zaproponowane w projekcie, a także stosowania materiałów niewiadomego pochodzenia.

4) Wykonawca zabezpieczy na własny koszt i ryzyko składowane tymczasowo na terenie budowy wyroby, materiały, urządzenia do czasu ich wbudowania, przed zniszczeniem, uszkodzeniem lub utratą jakości, właściwości lub parametrów oraz umożliwi przeprowadzenie kontroli w tym zakresie przez Inżyniera.

5) Wykonawca ma obowiązek posiadać w stosunku do użytych materiałów, wyposażenia i urządzeń dokumenty potwierdzające pozwolenie na zastosowanie/wbudowanie.

Dokumentami mogą być certyfikaty wydane przez jednostkę oceniającą zgodność (akredytowaną zgodnie z rozporządzeniem PE i Rady (WE) Nr 765/2008 z dnia 09.07.2008 r.) lub sprawozdania z badań przeprowadzonych przez tę jednostkę, jako dowody potwierdzające zgodność z wymaganiami lub cechami określonymi w projekcie albo deklaracje zgodności CE lub deklaracje właściwości użytkowych wystawione przez producenta lub jego upoważnionego przedstawiciela stwierdzające na jego wyłączną odpowiedzialność, że wyrób jest zgodny z zasadniczymi wymaganiami, specyfikacjami technicznymi lub określoną normą.

6) Zmiana materiałów przewidzianych do wykonania prac będących przedmiotem zamówienia w stosunku do materiałów przewidzianych w dokumentacji projektowej, wymagań określonych w SWZ będzie możliwa – w uzasadnionych przypadkach w szczególności :

a) zaprzestania produkcji materiałów przewidzianych do wbudowania zgodnie z dokumentacją projektową,
b) pojawienia się na rynku materiałów nowszych, trwalszych i korzystniejszych cenowo, pod warunkiem uzyskania na to uprzednio pisemnej zgody Zamawiającego.

7) Wykonawca jest odpowiedzialny za dostawę i montaż materiałów, urządzeń fabrycznie nowych i nieużywanych, posiadających wymagane oznakowania budowlane B lub deklaracje właściwości użytkowych.

8) Wykonawca jest odpowiedzialny za pełną kontrolę prac, wyrobów, materiałów i urządzeń.

9) W sytuacji, gdy przeprowadzona przez Inżyniera ekspertyza potwierdzi zastosowanie przez wykonawcę materiałów lub urządzeń nieodpowiadających wymaganiom określonym w SWZ i dokumentacji projektowej – wykonawca zobowiązany będzie na swój koszt zdemontować je i wymienić wadliwe lub nieodpowiednie wyroby na nowe odpowiadające wymaganiom oraz ponieść koszt przeprowadzonej ekspertyzy.

2. Rozwiązania równoważne:

1) Wszędzie tam, gdzie przedmiot zamówienia został opisany przez wskazanie znaków towarowych, patentów lub pochodzenia źródła lub szczególnego procesu, lub norm, europejskich ocen technicznych, aprobat, specyfikacji technicznych i systemów referencji technicznych, wskazuje się, iż służy to jedynie określeniu pożądanego standardu wykonania i określeniu właściwości oraz wymogów technicznych.

Zamawiający dopuszcza oferowanie przez Wykonawcę materiałów, urządzeń lub rozwiązań równoważnych w stosunku do opisanych w dokumentacji projektowej, w tym m.in. zawartych w kartach katalogowych, i SWZ pod warunkiem, że nie obniżą określonych dokumentacją projektową standardów, walorów użytkowych i estetycznych, będą posiadały wymagane odpowiednie atesty, certyfikaty lub dopuszczenia oraz zapewnią wykonanie zamówienia zgodnie z oczekiwaniami określonymi zarówno w dokumentacji projektowej, specyfikacji technicznej wykonania i odbioru robót jak i w SWZ. Rozwiązania systemowe mogą być zastępowane jedynie poprzez równoważne rozwiązania systemowe, stanowiące kompletne rozwiązania. Wskazanie w dokumentacji projektowej, specyfikacji technicznej wykonania i odbioru robót przykładowych znaków towarowych, patentów lub pochodzenia, norm, europejskich ocen technicznych, aprobat, specyfikacji technicznych i systemów referencji technicznych ma na celu doprecyzowanie oczekiwań Zamawiającego w stosunku do przedmiotu zamówienia i stanowi wyłącznie wzorzec jakościowy przedmiotu zamówienia. Wykonawca, który powołuje się na rozwiązania równoważne opisywanym przez Zamawiającego, jest obowiązany udowodnić, że proponowane rozwiązania w równoważnym stopniu spełniają wymagania określone w opisie przedmiotu zamówienia.

2) Wykonawca składający ofertę zawierającą materiały lub urządzenia równoważne do przyjętych w dokumentacji projektowej będzie zobowiązany załączyć do oferty wykaz produktów równoważnych oraz dokumentów potwierdzających równoważność.

3) Wykonawca proponując urządzenia lub rozwiązania równoważne na etapie realizacji budowy zobowiązany będzie w ramach umowy opracować projekt zamienny z podaniem typów proponowanych urządzeń lub rozwiązań równoważnych, załączeniem ich kart katalogowych oraz z wrysowaniem proponowanych urządzeń równoważnych na rysunkach technologicznych. Ocena możliwości zastosowania proponowanego urządzenia lub rozwiązania równoważnego powinna zawierać dla każdego urządzenia minimum analizę;

a) parametrów technologicznych proponowanych urządzeń lub rozwiązań równoważnych,

b) zgodność parametrów technologicznych proponowanych urządzeń lub rozwiązań równoważnych z pozostałymi zaprojektowanymi urządzeniami lub rozwiązaniami technologicznymi oraz zaprojektowanymi instalacjami technologicznymi,

c) gabarytów, kształtów i rozwiązań konstrukcyjnych proponowanych urządzeń równoważnych w stosunku do gabarytów zaprojektowanych pomieszczeń czy urządzeń, w tym możliwość ich montażu, demontażu i podejść do czynności obsługowych i serwisowych, szerokości przejść dla pracowników obsługi, wielkości otworów drzwiowych, włączów technologicznych itp.,

d) rozwiązań materiałowych,

e) podejść i połączeń z instalacjami technologicznymi,

f) ciężaru urządzeń, sprawdzenia obliczeń wytrzymałości stropów, udźwigu urządzeń do czynności obsługowych itp.,

g) innych informacji potwierdzających równoważność proponowanego urządzenia lub rozwiązania.

h) Pisemną akceptację Projektanta prowadzącego Nadzór Autorski

4) Zamawiający, dopuszcza zastosowanie rozwiązań równoważnych, nie odbiegających od zaproponowanych w zakresie:

- gabarytów i konstrukcji (wielkość z tolerancją $\pm 5\%$, rodzaj oraz liczba elementów składowych),
- charakteru użytkowego (tożsamość funkcji),
- charakterystyki materiałowej (rodzaj i jakość materiału),
- wyglądu (struktura, barwa, kształt),
- parametrów technicznych (wytrzymałość, trwałość, dane techniczne, konstrukcja, charakterystyki liniowe itp.) – minimalnych określonych w specyfikacji technicznej i projekcie budowlano-wykonawczym.
- parametrów bezpieczeństwa użytkowania – minimalnych określonych odrębnymi przepisami.

Powyższe nie ma zastosowania do charakterystycznych parametrów budynku, kubatury, powierzchni pomieszczeń i zagospodarowania i minimalnych parametrów wymaganych przepisami techniczno-budowlanymi.

5) W przypadku, gdy proponowane urządzenia lub rozwiązania równoważne spowodują wystąpienie niezgodności z uzyskanymi na etapie prac projektowych uzgodnieniami, uzyskanymi decyzjami lub w przypadku wystąpienia konieczności zmian konstrukcyjnych obiektów budowlanych naruszających warunki pozwolenia na budowę, wykonawca za pomocą swojego zespołu projektowego dokona zmian w projekcie, uzyska niezbędne pozwolenia i akceptację Autorów projektu budowlanego zamiennego przez Zamawiającego oraz organu administracji budowlanej. Dodatkowe prace projektowe nie mogą być powodem do wydłużenia terminu realizacji zamówienia. Wszystkie dodatkowe prace będą ponoszone na koszt wykonawcy. Wykonawca dobierając inne materiały lub urządzenia lub rozwiązania równoważne do zaproponowanych w dokumentacji projektowej bierze na siebie odpowiedzialność za prawidłowe działanie obiektów czy urządzeń (określone w warunkach gwarancji).

OŚWIADCZENIE OFERENTA

Oferent deklaruje realizację zamówienia zgodnie z zapisami niniejszego szczegółowego opisu przedmiotu zamówienia.

☐ TAK ☐ NIE

Do niniejszego dokumentu dołączono:

- kartę charakterystyki (opis parametrów i wyposażenia) zaproponowanych materiałów.
- Kosztorys wg załącznika nr 3 do zapytania

.....2024 r.

(data i czytelny podpis osoby upoważnionej do reprezentowania Oferenta)