


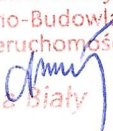
PROJEKT BUDOWLANY	
PROJEKT ARCHITEKTONICZNO-BUDOWLANY	
Nazwa zadania:	„Remont elewacji wraz z dociepleniem ściany tylnej i bocznej oraz dachu w budynku mieszkalnym wielorodzinnym zlokalizowanym przy ul. Żeromskiego 15 w Boguszowie-Gorcach.”
Adres zadania:	ul. Stefana Żeromskiego 15, 58-372 Boguszów-Gorce dz. nr 125/4, 125/7, 101 obręb Nr 7 Kuźnice Świdnickie
Identyfikator działek	022101_1.0007.125/4; 022101_1.0007.125/7; 022101_1.0007.101
Kategoria obiektu	XIII – pozostałe budynki mieszkalne
Inwestor :	Wspólnota Mieszkaniowa ul. Stefana Żeromskiego 15, 58-372 Boguszów-Gorce

Zespół projektowy:

Funkcja projektowa, branża	Imię i Nazwisko	Specjalność i nr uprawnień	Podpis
Projektant br. budowlana:	tech. bud. Roman Roźniata	Uprawnienia budowlane w specjalności konstrukcyjno-budowlanej UAN.VI-f/3/159/88	
Asystent br. budowlana:	inż. Paula Wolniak		

Załącznik do zgłoszenia
Nr. 293.6743.616.2023...
Wałbrzych, dnia 2023-10-02.

Wałbrzych – 30 sierpień 2023 r.

Z up. Starosty
NACZELNIK
Wydziału Administracji
Architektoniczno-Budowlanej
i Gospodarki Nieruchomościami

Grażyna Biały (2)

OŚWIADCZENIE

Na podstawie art. 34 ust.3d pkt.3 ustawy *Prawo budowlane* (tekst jednolity Dz. U. 2023 poz. 682)

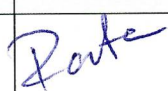
OŚWIADCZAM

że projekt architektoniczno-budowlany pn.:

**„Remont elewacji wraz z dociepleniem ściany tylnej i bocznej oraz dachu
w budynku mieszkalnym wielorodzinnym zlokalizowanym
przy ul. Żeromskiego 15 w Boguszowie-Gorcach.”**

(nazwa, rodzaj i adres zamierzenia budowlanego)

został sporządzony zgodnie z obowiązującymi przepisami oraz zasadami wiedzy technicznej.

Funkcja projektowa, branża	Imię i Nazwisko	Specjalność i nr uprawnień	Podpis
Projektant br. budowlana:	tech. bud. Roman Rożniata	Uprawnienia budowlane w specjalności konstrukcyjno-budowlanej UAN.VI-f/3/159/88	

PROJEKT ARCHITEKTONICZNO-BUDOWLANY

„Remont elewacji wraz z dociepleniem ściany tylnej i bocznej oraz dachu w budynku mieszkalnym wielorodzinnym zlokalizowanym przy ul. Żeromskiego 15 w Boguszowie-Gorcach.”

SPIS TREŚCI

1. PODSTAWY OPRACOWANIA.....	1
2. RODZAJ I KATEGORIA OBIEKTU BUDOWLANEGO.....	1
3. ZAMIERZONY SPOSÓB UŻYTKOWANIA ORAZ PROGRAM UŻYTKOWY OBIEKTU BUDOWLANEGO.....	1
4. UKŁAD PRZESTRZENNY ORAZ FORMA ARCHITEKTONICZNA.....	2
5. CHARAKTERYSTYCZNE PARAMETRY OBIEKTU BUDOWLANEGO.....	6
6. OPINIA GEOTECHNICZNA I INFORMACJA O SPOSOBIE POSADOWIENIA BUDYNKU.....	6
7. LICZBA LOKALI MIESZKALNYCH I UŻYTKOWYCH.....	6
8. LICZBA LOKALI MIESZKALNYCH DOSTĘPNYCH DLA OSÓB NIEPEŁNOSPRAWNYCH.....	6
9. OPIS ZAPEWNIENIA NIEZBĘDNYCH WARUNKÓW DO KORZYSTANIA Z OBIEKTÓW UŻYTECZNOŚCI PUBLICZNEJ PRZEZ OSOBY NIEPEŁNOSPRAWNE, O KTÓRYCH MOWA W ART. 1 KONWENCJI O PRAWACH OSÓB NIEPEŁNOSPRAWNYCH, SPORZĄDZONEJ W NOWYM JORKU DNIA 13 GRUDNIA 2006 r., W TYM OSOBY STARSZE.....	6
10. PARAMETRY TECHNICZNE OBIEKTU BUDOWLANEGO CHARAKTERYZUJĄCE WPŁYW OBIEKTU BUDOWLANEGO NA ŚRODOWISKO I JEGO WYKORZYSTYWANIE ORAZ NA ZDROWIE LUDZI I OBIEKTY SĄSIEDNIE.....	6
11. ANALIZA TECHNICZNYCH, ŚRODOWISKOWYCH I EKONOMICZNYCH MOŻLIWOŚCI REALIZACJI SYSTEMÓW ZAOPATRZENIA W ENERGIĘ I CIEPŁO.....	7
12. ANALIZA TECHNICZNYCH I EKONOMICZNYCH MOŻLIWOŚCI WYKORZYSTANIA URZĄDZEŃ, KTÓRE AUTOMATYCZNIE REGULUJĄ TEMPERATURĘ ODDZIELNIE W POSZCZEGÓLNYCH POMIESZCZENIACH LUB W WYZNACZONEJ STREFIE OGRZEWANEJ.....	7
13. INFORMACJE O ZASADNICZYCH ELEMENTACH WYPOSAŻENIA BUDOWLANO-INSTALACYJNEGO, ZAPEWNIAJĄCYCH UŻYTKOWANIE OBIEKTU BUDOWLANEGO ZGODNIE Z PRZEZNACZENIEM.....	7
14. WARUNKI OCHRONY PRZECIWPOŻAROWEJ.....	7
15. UWAGI KOŃCOWE.....	7

SPIS RYSUNKÓW

Numer rysunku	Nazwa rysunku	Skala rysunku
A-1	ELEWACJA FRONTOWA (POŁUDNIOWO-ZACHODNIA) - STAN PROJEKTOWANY	1: 100
A-2	ELEWACJA BOCZNA (POŁUDNIOWA-WSCHODNIA) - STAN PROJEKTOWANY	1: 100
A-3	ELEWACJA TYLNA (PÓŁNOCNO-WSCHODNIA) – STAN PROJEKTOWANY	1:100
A-4	ELEWACJA BOCZNA (PÓŁNOCNO-ZACHODNIA) – STAN PROJEKTOWANY	1:100

PROJEKT ARCHITEKTONICZNO-BUDOWLANY

„Remont elewacji wraz z dociepleniem ściany tylnej i bocznej oraz dachu w budynku mieszkalnym wielorodzinnym zlokalizowanym przy ul. Żeromskiego 15 w Boguszowie-Gorcach.”

STAROSTWO POWIATOWE
W WAŁBRZYCHU

1. PODSTAWY OPRACOWANIA.

1.1. PODSTAWA FORMALNA.

- Zlecenie Wspólnoty Mieszkaniowej przy ul. Żeromskiego 15 w Boguszowie-Gorcach.

1.2. PODSTAWY PRAWNE.

- Ustawa z dnia 7 lipca 1994 r. Prawo budowlane (Dz. U. 2023 poz. 682).
- Rozporządzenie Ministra Rozwoju z dnia 11 września 2020 r., w sprawie szczegółowego zakresu i formy projektu budowlanego (Dz. U. 2022 poz. 1679).
- Obwieszczenie Ministra Rozwoju i Technologii z dnia 15 kwietnia 2022 r. w sprawie ogłoszenia jednolitego tekstu rozporządzenia Ministra Infrastruktury w sprawie warunków technicznych, jakim powinny odpowiadać budynki i ich usytuowanie (Dz. U. 2022 poz. 1225)

1.3. PODSTAWY MERYTORYCZNE.

- Katalogi firmowe, karty techniczne wyrobów.
- Warunki techniczne wykonanie i odbioru robót budowlano-montażowych.
- Oględziny i pomiary.
- Dokumentacja fotograficzna.

2. RODZAJ I KATEGORIA OBIEKTU BUDOWLANEGO.

Opracowanie obejmuje budynek o funkcji mieszkalnej, oznaczony w EGiB identyfikatorem: 022101_1.0007.44_BUD. Jest to budynek mieszkalny wielorodzinny - kategoria XIII.

Adres: Jedlina-Zdrój, ul. Stefana Żeromskiego 15
(dz. nr 125/4 obręb Nr 7 Kuźniki Świdnickie).

3. ZAMIERZONY SPOSÓB UŻYTKOWANIA ORAZ PROGRAM UŻYTKOWY OBIEKTU BUDOWLANEGO.

3.1. STAN ISTNIEJĄCY

Budynek mieszkalny wielorodzinny zlokalizowany przy ul. Stefana Żeromskiego 15 w Boguszowie-Gorcach wolnostojący, podpiwniczony, wykonany w technologii tradycyjnej o konstrukcji murowanej z cegły pełnej. Dach budynku płaski o konstrukcji drewnianej kryty papą. Na elewacji frontowej występuje detal architektoniczny w formie dekoracyjnych obramień okiennych, pasów tynków i profilowanych gzymsów. Detale architektoniczne wykonane z cegły pełnej wykończone tynkiem cementowo-wapiennym. Cokół budynku wykonany z cegły pełnej oraz w mniejszej części z piaskowca.

Drzwi zewnętrzne wejściowe do budynku znajdujące się na elewacji tylnej drewniane w kolorze brązowym. Okna w budynku w ramach PCV oraz drewniane. Na elewacji występują liczne obróbki blacharskie z blachy stalowej.

Budynek objęty opracowaniem figuruje w Gminnej Ewidencji Zabytków miasta Boguszków-Gorce oraz znajduje się na terenie układu urbanistycznego Kuźnice, również ujętego w w/w gminnej ewidencji zabytków.

PROJEKT ARCHITEKTONICZNO-BUDOWLANY

„Remont elewacji wraz z dociepleniem ściany tylnej i bocznej oraz dachu w budynku mieszkalnym wielorodzinnym zlokalizowanym przy ul. Żeromskiego 15 w Boguszowie-Gorcach.”

STAROSTWO POWIATOWE
W WAŁBRZYCHU

3.2. STAN PROJEKTOWANY

Inwestor zamierza przeprowadzić remont elewacji wraz z dociepleniem dwóch ścian bocznych, ściany tylnej oraz dachu. Po zakończeniu robót remontowych, obiekt będzie użytkowany w dotychczasowy sposób - jako budynek mieszkalny wielorodzinny. Układ komunikacji oraz funkcje pomieszczeń pozostają bez zmian.

4. UKŁAD PRZESTRZENNY ORAZ FORMA ARCHITEKTONICZNA.

4.1. KONSTRUKCJA I WYKOŃCZENIE

Budynek mieszkalny wielorodzinny zlokalizowany przy ul. Żeromskiego 15 wybudowany w technologii tradycyjnej, jako murowany z cegły pełnej. Dach płaski o konstrukcji drewnianej pokryty papą.

- Ściany zewnętrzne z cegły pełnej.
- Cokół wykonany z cegły pełnej oraz piaskowca.
- Stropy nad piwnicą stalowo ceramiczne, pozostałe drewniane.
- Tynki wewnętrzne zwykłe cementowo - wapienne kat. III.
- Obróbki blacharskie z blachy stalowej ocynkowanej.

Na elewacji frontowej występuje detal architektoniczny w formie dekoracyjnych obramień okiennych, pasów tynków i profilowanych gzymsów.

4.2. WARUNKI WYNIKAJĄCE Z USTALEŃ MIEJSCOWEGO PLANU ZAGOSPODAROWANIA PRZESTRZENNEGO.

Nie dotyczy.

4.3. OCHRONA KONSERWATORSKA.

Budynek objęty opracowaniem figuruje w Gminnej Ewidencji Zabytków miasta Boguszów-Gorce oraz znajduje się na terenie układu urbanistycznego Kuźnice, również ujętego w w/w gminnej ewidencji zabytków.

4.4. OBSZAR ODDZIAŁYWANIA INWESTYCJI.

Inwestycja nie wygeneruje nowych, ani nie zwiększy zasięgu istniejących uciążliwości dla środowiska oraz zdrowia ludzi. Prowadzone roboty nie będą emitowały nadmiernego hałasu oraz zanieczyszczeń powietrza i ziemi. Obszar oddziaływania inwestycji obejmuje działkę nr 125/4, 125/7, 101 obręb Nr 7 Kuźnice Świdnickie gm. Boguszów-Gorce.

4.5. OPIS OGÓLNY STANU PROJEKTOWANEGO.

4.5.1. PRACE PRZYGOTOWAWCZE

Na elewacji istnieją przewody instalacji teletechnicznej. Elementy te należy bezwzględnie zabezpieczyć na czas wykonywania prac. Sposób zabezpieczenia należy uzgodnić z operatorem sieci. Przed przystąpieniem do prac związanych z dociepleniem ścian należy zdemonstować elementy teletechniczne, szyldy oraz anteny satelitarne.

Przed przystąpieniem do robót należy usunąć z elewacji poddanych remontowi istniejące parapety zewnętrzne i rury spustowe. Zdemonstować tabliczkę z numerem budynku oraz wszystkie okablowania, anteny odbiorcze.

PROJEKT ARCHITEKTONICZNO-BUDOWLANY

„Remont elewacji wraz z dociepleniem ściany tylnej i bocznej oraz dachu w budynku mieszkalnym wielorodzinnym zlokalizowanym przy ul. Żeromskiego 15 w Boguszowie-Gorcach.”

Budynek zasilany jest przyłączami napowietrznymi energetycznymi. Przed przystąpieniem do realizacji należy zabezpieczyć osoby przed możliwością porażeniem prądem elektrycznym poprzez odłączenie energii przyłącza lub zabezpieczyć przed przypadkowym zbliżeniem do przewodów.

4.5.2. REMONT ELEWACJI FRONTOWEJ

Z uwagi na zabytkowy charakter budynku, na elewacji frontowej nie będzie możliwe wykonanie docieplenia. Na elewacji przewiduje się skucie i wykonanie nowych tynków renowacyjnych termoizolacyjny (ciepłochronny) zatartych na gładko wraz z malaturą pozostawiając detale architektoniczne. Istniejący cokół budynku należy oczyścić i wykonać tynki zatarte na gładko wraz z malaturą. Elewację wraz z cokołem i elementami dekoracyjnymi, należy pomalować farbą silikatową.

Kolorystykę elewacji na etapie wykonawstwa przed próbnym malowaniem należy uzgodnić z Wojewódzkim Konserwatorem Zabytków. W części rysunkowej tylko i wyłącznie proponuje się kolor elewacji w odcieniu:

RAL 1015 – ściany zewnętrzne

RAL 1013 – elementy dekoracyjne (obramienia okienne, gzymsy, pasy)

RAL 1011 – cokół

Elementy dekoracyjne takie jak obramienia okienne w postaci opasek okiennych, pasów tynków i profilowanych gzymsów poddać renowacji, uzupełnić brakujące elementy zaprawami naprawczymi, następnie pomalować farbą silikatową.

Istniejąca stolarka okienna i drzwiowa bez zmian. Na czas remontu istniejąca stolarkę, należy zabezpieczyć przed uszkodzeniem.

W ramach remontu elewacji należy poddać konserwacji oraz zaimpregnować istniejącą podbitkę oraz elementy dekoracyjne drewniane dachu.

Parapety wykonać z blachy tytan-cynk o grubości min. 0,6mm z boczkami PCV.

4.5.3. WYKONANIE OCIEPLENIA DWÓCH ŚCIAN BOCZNYCH I TYLNEJ

Projektuje się docieplenie dwóch ścian zewnętrznych bocznych oraz tylnej w oparciu o WYTYCZNE ETICS „Warunki techniczne wykonawstwa, oceny i odbioru robót elewacyjnych z zastosowaniem ETICS”, Stowarzyszenie na Rzecz Systemów Ociepleń wydanie 05/2019. Przyjęto izolację termiczną o grubości 15cm i współczynnika $\lambda=0,036$ z płyt styropianowych EPS 80-036 FASADA. Istniejący cokół budynku należy oczyścić i wykonać tynki zatarte na gładko wraz z malaturą. Elewację wraz z cokołem, należy pomalować farbą silikatową.

Kolorystykę elewacji na etapie wykonawstwa przed próbnym malowaniem należy uzgodnić z Wojewódzkim Konserwatorem Zabytków. W części rysunkowej tylko i wyłącznie proponuje się kolor elewacji w odcieniu:

RAL 1015 – ściany zewnętrzne

RAL 1011 – cokół

Istniejąca stolarka okienna i drzwiowa bez zmian. Na czas remontu istniejąca stolarkę, należy zabezpieczyć przed uszkodzeniem.

PROJEKT ARCHITEKTONICZNO-BUDOWLANY

„Remont elewacji wraz z dociepleniem ściany tylnej i bocznej oraz dachu w budynku mieszkalnym wielorodzinnym zlokalizowanym przy ul. Żeromskiego 15 w Boguszowie-Gorcach.”

W ramach remontu elewacji należy poddać konserwacji oraz zaimpregnować istniejącą podbitkę oraz elementy dekoracyjne drewniane dachu.

Parapety wykonać z blachy tytan-cynk o grubości min. 0,6mm z boczkami PCV.

4.5.4. DOCIEPLENIE DACHU

W ramach remontu projektuje się docieplenie dachu budynku za pomocą płyt styropianowych z papą EPS 200 o grubości 15cm.

Przed przystąpieniem do mocowania styropapy należy właściwie przygotować podłoże. W tym celu, należy usunąć istniejące pokrycie z papy, powierzchnie dachu dokładnie oczyścić. Na tak przygotowanym podłożu, należy przykleić płyty styropianowe.

4.5.5. OBRÓBKI BLACHARSKIE

Obróbki blacharskie wykonać z blachy tytan-cynk o grubości min. 0,6mm. Obróbce blacharskiej podlegać będą rury spustowe, rynny oraz elementy dachu. Haki rur spustowych wymienić na dłuższe dopasowane do grubości ocieplenia.

Przewiduje się wymianę rynien na całej długości połaci dachowej, a także rur spustowych. Nowoprojektowane rynny i rury spustowe zaprojektowano z blachy tytanowo - cynkowej. Zalecana średnica rynien 12-15cm, spadki 0,5-2%. Ponadto należy sprawdzić rozmieszczenia, wymiary i rodzaje połączeń.

4.5.6. WYMIANA STOLARKI OKIENNEJ I DRZWIOWEJ W CZĘŚCIACH WSPÓLNYCH

W ramach remontu przewiduje się wymianę istniejących okien na nowe drewniane w piwnicy oraz toaletach stanowiących części wspólne. Projektuje się okna na wzór istniejących z podziałem krzyżowym. Ponadto wymianie podlegają drzwi zewnętrzne główne wyjściowe do budynku. Przed wymianą wymiary zmierzyć z natury.

4.5.7. IZOLACJA PIONOWA ŚCIAN FUNDAMENTOWYCH

W celu skutecznego zabezpieczenia ściany zewnętrznej budynku przewiduje się wykonanie na zewnętrznej ścianie fundamentowej warstwy hydroizolacyjnej. Projektuje się wykonanie izolacji powłokowej lekkiej z zastosowaniem masy bitumicznej.

Opis projektowanego rozwiązania:

- rozbiórka elementów betonowych,
- odkopanie budynku po obrysie ściany zewnętrznej do poziomu fundamentów,
- skucie luźnych tynków z ścian fundamentowych,
- oczyszczenie ściany szczotami z resztek gruntu, materiału biologicznego i zaprawienie większych uszkodzeń wyrównawczą masą szpachlową,
- zagruntowanie powierzchni ścian emulsją bitumiczną do powłok przeciwwilgociowych (preparat należy rozcieńczyć wodą w stosunku 1:10),
- wykonanie ciągłej zewnętrznej izolacji ścian piwnic grubowsratkowej masy uszczelniającej nie zawierającej rozpuszczalników. Jest to wysokoplastyczna, dwuskładnikowa masa uszczelniająca przeznaczona do trwałego uszczelniania

PROJEKT ARCHITEKTONICZNO-BUDOWLANY

„Remont elewacji wraz z dociepleniem ściany tylnej i bocznej oraz dachu w budynku mieszkalnym wielorodzinnym zlokalizowanym przy ul. Żeromskiego 15 w Boguszowie-Gorcach.”

budowli. Nadaje się na wszystkie podłoża mineralne, można ją stosować na podłożach suchych i lekko wilgotnych, jest rozciągliwa i pokrywa rysy, nie wymaga warstwy tynku na murze, jest odporna na deszcz),

- zabezpieczenie warstwy hydroizolacyjnej folią kubełkową. Należy układać ją wytłoczeniami skierowanymi w kierunku ściany fundamentowej. Folia separuje grunt od konstrukcji, natomiast pustka powietrzna umożliwia wentylowanie ściany. Folię należy mocować do podłoża za pomocą gwoździ lub kołków z zastosowaniem podkładek uszczelniających.
- odtworzenie elementów murowanych,

Przy wykonywaniu hydroizolacji należy stosować się do zaleceń producenta zastosowanych materiałów.

4.5.8. IZOLACJA POZIOMA ŚCIAN FUNDAMENTOWYCH

W celu zabezpieczenia ścian budynku przed wilgocią pochodząca z braku izolacji poziomej zaleca się wykonanie w zewnętrznych ścianach fundamentowych przepony poziomej przy pomocy środka hydrofobizującego. Metoda ta zakłada wykonanie izolacji poziomej ścian poprzez wykonanie iniekcji ciśnieniowej. Polega ona na wtłoczeniu pod ciśnieniem roztworu iniekcyjnego w przygotowane otwory iniekcyjne. Zabieg przeprowadzany jest przy użyciu systemu iniekcji ciśnieniowej, na który składają się rurki infuzyjne, aparat iniekcyjny i system węży doprowadzających. Szczegółowe informacje dotyczące uruchomienia i eksploatacji znajdują się w broszurze przyjętego systemu iniekcji ciśnieniowej.

Minimalna temperatura powietrza i podłoża w trakcie iniekcji: +5°C.

Pielęgnacja: Przez 10 dni od wykonania iniekcji temperatura powietrza i podłoża nie może być niższa niż +5°C.

Zasady wykonania otworów iniekcyjnych:

- rozstaw osiowy 10 – 12 cm
- nachylenie do płaszczyzny poziomej 10 - 15°
- średnica otworów 18 – 20 mm
- głębokość otworów należy dobrać tak, aby dno otworu znajdowało się 5 cm od przeciwległej płaszczyzny ściany,
- po wywierceniu otwory oczyścić sprężonym powietrzem lub wodą pod ciśnieniem

Po wykonaniu izolacji poziomej i pionowej ściany zaleca się również sprawdzenie skuteczności działania wentylacji grawitacyjnej piwnic, a w przypadku jej braku, wykonanie przewodów nawiewnych i wywiewnych wentylacji grawitacyjnej.

4.5.9. WYKONANIE ŚCIANY DOCISKOWEJ

Jeżeli ściana fundamentowa będzie w złym stanie technicznym, uniemożliwiającym szczelne wykonanie izolacji pionowej należy wykonać ścianę dociskową grubości 15 cm. W tym celu należy oczyścić ścianę fundamentową, wykonać szalunek i ułożyć zbrojenie w postaci

PROJEKT ARCHITEKTONICZNO-BUDOWLANY

„Remont elewacji wraz z dociepleniem ściany tylnej i bocznej oraz dachu w budynku mieszkalnym wielorodzinnym zlokalizowanym przy ul. Żeromskiego 15 w Boguszowie-Gorcach.”

siatek prętów $\phi 12\text{mm}$ o rozstawie prętów 15 cm (stal RB 500). Ścianę dociskową wykonać z betonu C20/25. Na ścianie dociskowej wykonać izolację pionową.

5. CHARAKTERYSTYCZNE PARAMETRY OBIEKTU BUDOWLANEGO.

Powierzchnia zabudowy budynku	158,4 m ²
Kubatura budynku	ok. 2000 m ³
Wysokość budynku	ok. 13,5 m

6. OPINIA GEOTECHNICZNA I INFORMACJA O SPOSOBIE POSADOWIENIA BUDYNKU.

Nie dotyczy.

7. LICZBA LOKALI MIESZKALNYCH I UŻYTKOWYCH.

Nie dotyczy.

8. LICZBA LOKALI MIESZKALNYCH DOSTĘPNYCH DLA OSÓB NIEPEŁNOSPRAWNYCH.

Nie dotyczy.

9. OPIS ZAPEWNIENIA NIEZBĘDNYCH WARUNKÓW DO KORZYSTANIA Z OBIEKTÓW UŻYTECZNOŚCI PUBLICZNEJ PRZEZ OSOBY NIEPEŁNOSPRAWNE, O KTÓRYCH MOWA W ART. 1 KONWENCJI O PRAWACH OSÓB NIEPEŁNOSPRAWNYCH, SPORZĄDZONEJ W NOWYM JORKU DNIA 13 GRUDNIA 2006 r., W TYM OSOBY STARSZE.

Nie dotyczy.

10. PARAMETRY TECHNICZNE OBIEKTU BUDOWLANEGO CHARAKTERYZUJĄCE WPŁYW OBIEKTU BUDOWLANEGO NA ŚRODOWISKO I JEGO WYKORZYSTYWANIE ORAZ NA ZDROWIE LUDZI I OBIEKTY SĄSIEDNIE.

10.1. POD WZGLĘDEM ZAPOTRZEBOWANIA I JAKOŚCI WODY ORAZ ILOŚCI, JAKOŚCI I SPOSOBU ODPROWADZANIA ŚCIEKÓW ORAZ WÓD OPADOWYCH.

Sposób zaopatrzenia w wodę, odprowadzenie ścieków i wód opadowych bez zmian.

10.2. POD WZGLĘDEM EMISJI ZANIECZYSZCZEŃ GAZOWYCH, W TYM ZAPACHÓW, PYŁOWYCH I PŁYNNYCH, Z PODANIEM ICH RODZAJU, ILOŚCI I ZASIĘGU ROZPRZESTRZENIANIA SIĘ.

Eksplotacja budynku ze względu na jego funkcję oraz sama realizacja zamierzonych robót budowlanych nie wiąże się ze zmianą poziomu emisji zanieczyszczeń gazowych, pyłowych, ani płynnych.

10.3. POD WZGLĘDEM RODZAJU I ILOŚCI WYTWARZANYCH ODPADÓW.

Nie dotyczy.

10.4. POD WZGLĘDEM WŁAŚCIWOŚCI AKUSTYCZNYCH ORAZ EMISJI DRGAŃ, A TAKŻE PROMIENIOWANIA, W SZCZEGÓLNOŚCI JONIZUJĄCEGO, POŁA ELEKTROMAGNETYCZNEGO I INNYCH ZAKŁÓCEŃ, Z PODANIEM

PROJEKT ARCHITEKTONICZNO-BUDOWLANY

„Remont elewacji wraz z dociepleniem ściany tylnej i bocznej oraz dachu w budynku mieszkalnym wielorodzinnym zlokalizowanym przy ul. Żeromskiego 15 w Boguszowie-Gorcach.”

ODPOWIEDNICH PARAMETRÓW TYCH CZYNNIKÓW I ZASIĘGU ICH ROZPRZESTRZENIANIA SIĘ.

Eksploatacja budynku nie jest związana z emisją nadmiernego hałasu oraz wibracji, a także promieniowania, w szczególności jonizującego pola elektromagnetycznego ani innych zakłóceń oraz czynników mogących mieć negatywny wpływ na ludzi lub środowisko.

11. ANALIZA TECHNICZNYCH, ŚRODOWISKOWYCH I EKONOMICZNYCH MOŻLIWOŚCI REALIZACJI SYSTEMÓW ZAOPATRZENIA W ENERGIĘ I CIEPŁO.

Nie dotyczy

12. ANALIZA TECHNICZNYCH I EKONOMICZNYCH MOŻLIWOŚCI WYKORZYSTANIA URZĄDZEŃ, KTÓRE AUTOMATYCZNIE REGULUJĄ TEMPERATURĘ ODDZIELNIE W POSZCZEGÓLNYCH POMIESZCZENIACH LUB W WYZNACZONEJ STREFIE OGRZEWANEJ.

Nie dotyczy

13. INFORMACJE O ZASADNICZYCH ELEMENTACH WYPOSAŻENIA BUDOWLANO-INSTALACYJNEGO, ZAPEWNIAJĄCYCH UŻYTKOWANIE OBIEKTU BUDOWLANEGO ZGODNIE Z PRZEZNACZENIEM.

Budynek wyposażony jest w wewnętrzne instalacje takiej jak: gazową, wodociągową, kanalizacji sanitarnej, grzewczą indywidualną dla każdego lokalu, elektryczną.

Podczas prac związanych z remontem elewacji budynków przy ul. Żeromskiego 15 w Boguszowie-Gorcach, należy zamontować uchwyty do anten satelitarnych ogniochronne w ilości odpowiadającej ilości lokali wraz z montażem przejść rurowych przez dach – po 2szt. na każdą klatkę fi80mm.

W ramach remontu elewacji budynku należy wymienić wszystkie kratki wentylacyjne na nowe. Istniejące kanały wentylacyjne, należy obudować z płytami g-k i ocieplić cienką warstwą styropianu z dostosowaniem grubości do elewacji budynku po wykonaniu docieplenia.

14. WARUNKI OCHRONY PRZECIWPOŻAROWEJ.

Budynek mieszkalny przy ul. Żeromskiego w Jedlinie-Zdrój jest zakwalifikowany do kategorii zagrożenia: ZL IV - mieszkalne. Budynek średniowysoki (SW) o wysokości ponad 12m do 25m. Klasa odporności pożarowej budynku - „C”.

Projektowany w budynku zakres robót nie podlega uzgodnieniom przeciwpożarowym.

Projektowane docieplenie elewacji oraz dachu nie zmienia warunków ochrony p.poż. budynku. Podczas docieplenia dachu należy wykonać impregnację wszystkich elementów drewnianych więźby dachowej środkami ogniochronnymi.

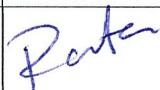
15. UWAGI KOŃCOWE.

- Przed rozpoczęciem robót należy zabezpieczyć elewację, przed uszkodzeniami w trakcie remontu dachu;
- Stosowane materiały budowlane, elementy oraz materiały powinny posiadać świadectwa potwierdzające dopuszczenie ich do stosowania w budownictwie na terenie Polski;

PROJEKT ARCHITEKTONICZNO-BUDOWLANY


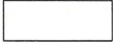

„Remont elewacji wraz z dociepleniem ściany tylnej i bocznej oraz dachu w budynku mieszkalnym wielorodzinnym zlokalizowanym przy ul. Żeromskiego 15 w Boguszowie-Gorcach.”

- Prace budowlane - montażowe należy prowadzić zgodnie z „Warunkami technicznymi wykonania i odbioru robót budowlano - montażowych”;
- Prace rozbiórkowe, impregnacyjne i remontowe należy powierzyć wykonawcy posiadającemu doświadczenie w realizacji tych prac, posiadającemu stosowne uprawnienia;
- Wykonawca jest odpowiedzialny za jakość wykonanych robót i zastosowanych materiałów oraz ich zgodności z Specyfikacją Techniczną i poleceniami Inspektora Nadzoru;
- Prace budowlane należy prowadzić ze szczególnym uwzględnieniem i zachowaniem zasad i przepisów BHP. Wszystkie prace powinny być prowadzone pod ścisłym nadzorem technicznym;
- Wszystkie prace należy wykonywać stosując się do zasad określonych w „Warunkach technicznych wykonania i odbioru robót budowlano - montażowych” ITB tom I, wydawnictwo Arkady.
- Materiały do wykonania remontu powinny odpowiadać polskim normom i posiadać między innymi:
 - aprobaty techniczne ITB dopuszczające materiały do stosowania w budownictwie,
 - Certyfikat lub Deklarację Zgodności z Aprobata Techniczną lub PN,
 - Certyfikat na znak bezpieczeństwa,
 - Certyfikat zgodności ze zharmonizowaną normą europejską wprowadzoną do zbioru norm polskich,
 - na opakowaniach powinien znajdować się termin przydatności do stosowania,
 - wszystkie materiały muszą posiadać atesty i świadectwa zgodności oraz uzyskać
 - aprobatę Inspektora Nadzoru.
- Wszystkie prace należy wykonać zgodnie z dokumentacją projektową (częścią opisową oraz rysunkową), a także zasadami wiedzy technicznej.
- Niniejsze opracowanie jest wykonane zgodnie z zawartą umową, kompletne z punktu widzenia celu, któremu ma służyć i może zostać skierowane do realizacji.
- Po wykonaniu docieplenia należy zadbać o sprawną wentylację w lokalach mieszkalnych, aby zapobiec wykropleniu się pary wodnej w warstwie termoizolacji.
- Kolorystykę elewacji na etapie wykonawstwa przed próbnym malowaniem należy uzgodnić z Wojewódzkim Konserwatorem Zabytków.
- Zaleca się wykonanie szafki gazowej podtynkowej w kolorze grafitowym
- Z uwagi na zawilgocenie piwnicy zaleca się wykonanie drenażu opaskowego budynku.

Funkcja projektowa, branża	Imię i Nazwisko	Specjalność i nr uprawnień	Podpis
Projektant br. budowlana:	tech. bud. Roman Roźniata	Uprawnienia budowlane w specjalności konstrukcyjno-budowlanej UAN.VI-f/3/159/88	

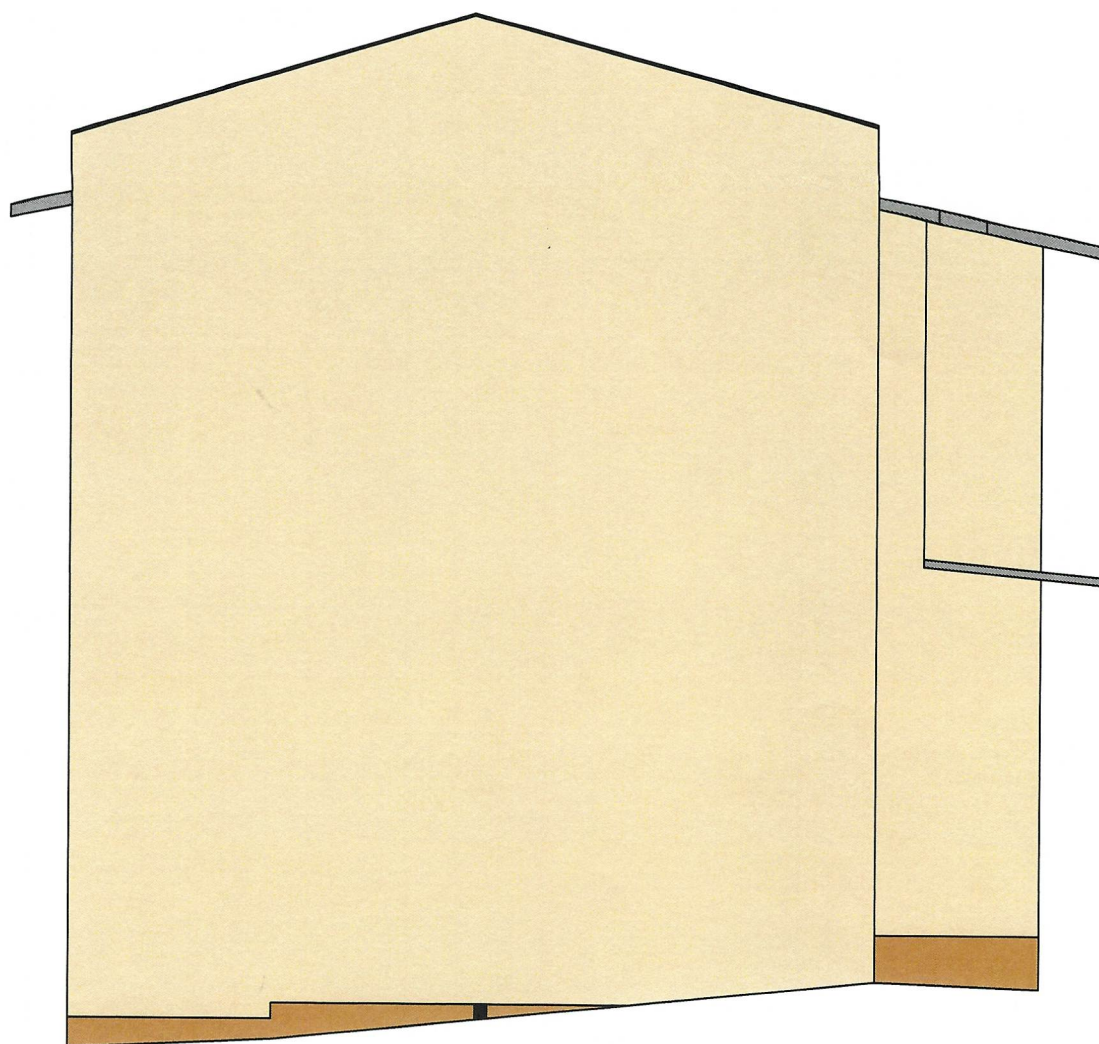


KOLORYSTYKA ELEWACJI PRZYJĘTA WEDŁUG WZORNIKA FIRMY ATLAS
KOLORY W WYDRUKU MOGĄ NIEZNACZNIE ODBIEGAĆ OD TYCH Z WZORNIKA FIRMY ATLAS

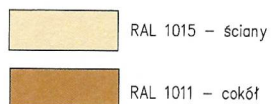
	RAL 1015 – ściany
	RAL 1013 – elementy dekoracyjne
	RAL 1011 – cokół

Biuro projektów i usług inwestycyjnych INSTAL STD sylwia
Tchorowska tel. 501 292 469
ul. wysockiego 28 p.23; 58-304 wałbrzych

Projektant: br. budowlana	tech. bud. Roman Roźniak	DOŚ/BO/0332/08 UAN.VI-f/3/159/88	<i>Rozniak</i>	Data: 30.08.2023r.
Asystent: br. budowlana	inż. Paula Wolniak			
Temat:	„Remont elewacji wraz z dociepleniem ściany tylnej i bocznej oraz dachu w budynku mieszkalnym wielorodzinnym zlokalizowanym przy ul. Żeromskiego 15 w Boguszowie-Gorcach.”			Stadium: PAB
Inwestor:	Wspólnota Mieszkaniowa ul. Stefana Żeromskiego 15, 58-372 Boguszów-Gorce			Skala: 1:100
Tytuł rys.:	ELEWACJA FRONTOWA (POŁUDNIOWO-ZACHODNIA)			Nr rys.: A-1



KOLORYSTYKA ELEWACJI PRZYJĘTA WEDŁUG WZORNIKA FIRMY ATLAS
KOLORY W WYDRUKU MOGĄ NIEZNACZNIE ODBIEGAĆ OD TYCH Z WZORNIKA FIRMY ATLAS



Biuro projektów i usług inwestycyjnych INSTAL STD sylwia
Tchorowska tel. 501 292 469
ul. wysockiego 28 p.23; 58-304 wałbrzych

Projektant: br. budowlana	tech. bud. Roman Rożniata	DOŚ/BO/0332/08 UAN.VI-f/3/159/88	<i>Rozniata</i>	Data: 30.08.2023r.
Asystent: br. budowlana	inż. Paula Wolniak			
Temat:	„Remont elewacji wraz z dociepleniem ściany tylnej i bocznej oraz dachu w budynku mieszkalnym wielorodzinnym zlokalizowanym przy ul. Żeromskiego 15 w Boguszowie-Gorcach.”			Stadium: PAB
Inwestor:	Wspólnota Mieszkaniowa ul. Stefana Żeromskiego 15, 58-372 Boguszów-Gorce			Skala: 1:100
Tytuł rys.:	ELEWACJA BOCZNA (POŁUDNIOWO-WSCHODNIA)			Nr rys.: A-2

STAROSTWO POWIATOWE
W WAŁBRZYCHU

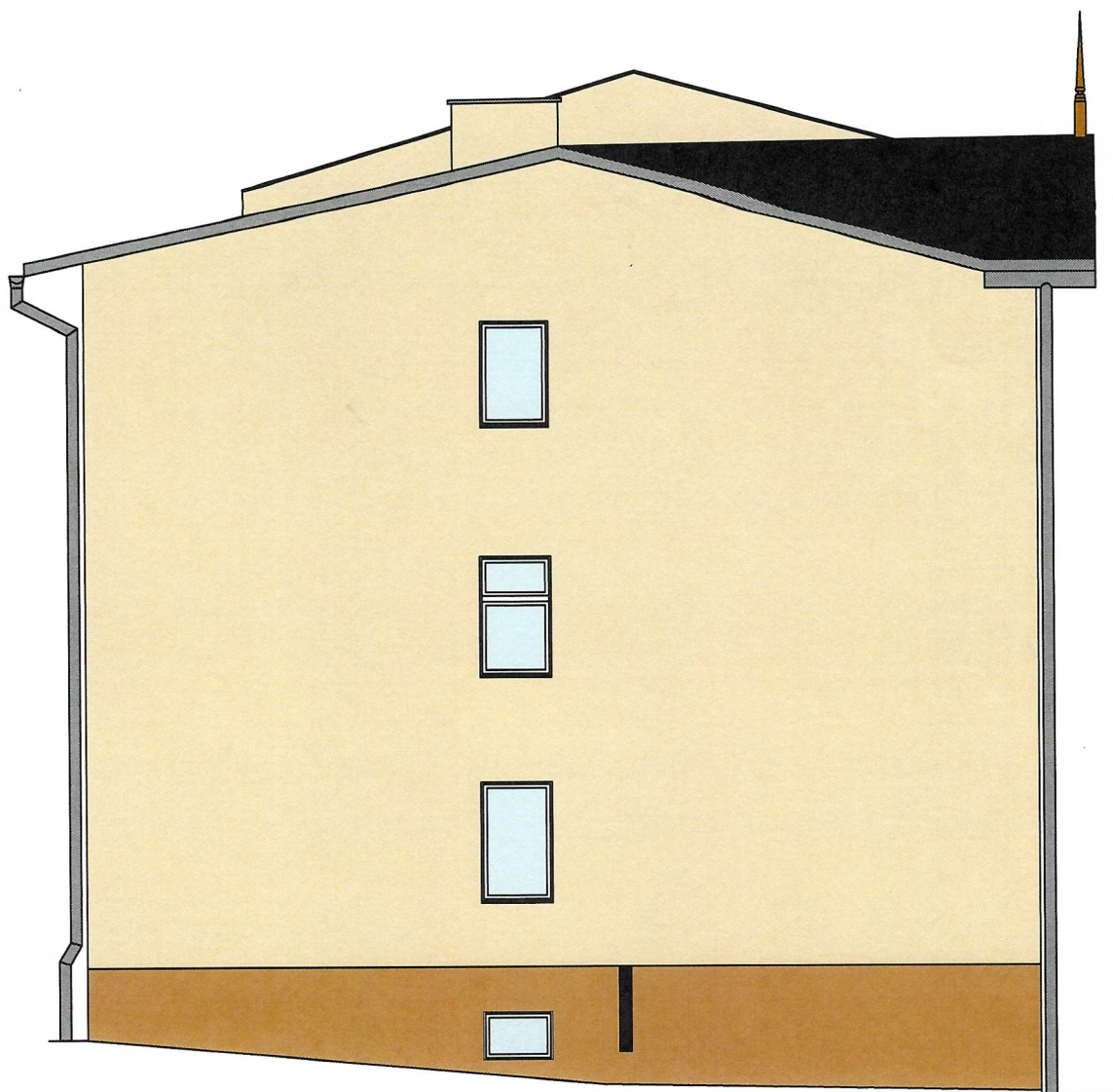


KOLORYSTYKA ELEWACJI PRZYJĘTA WEDŁUG WZORNIKA FIRMY ATLAS
KOLORY W WYDRUKU MOGĄ NIEZNACZNIE ODBIEGAĆ OD TYCH Z WZORNIKA FIRMY ATLAS

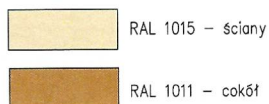
RAL 1015 – ściany
 RAL 1011 – cokół

Biuro projektów i usług inwestycyjnych INSTAL STD sylwia
Tchorowska tel. 501 292 469
ul. wysockiego 28 p.23; 58-304 wałbrzych

Projektant: br. budowlana	tech. bud. Roman Roźniata	DOŚ/BO/0332/08 UAN.VI-f/3/159/88	<i>Rozniata</i>	Data: 30.08.2023r.
Asystent: br. budowlana	inż. Paula Wolniak			
Temat:	„Remont elewacji wraz z dociepleniem ściany tylnej i bocznej oraz dachu w budynku mieszkalnym wielorodzinnym zlokalizowanym przy ul. Żeromskiego 15 w Bogusławie-Górcach.”			Stadium: PAB
Inwestor:	Wspólnota Mieszkaniowa ul. Stefana Żeromskiego 15, 58-372 Bogusław-Gorce			Skala: 1:100
Tytuł rys.:	ELEWACJA TYLNA (PÓŁNOCNO-WSCHODNIA)			Nr rys.: A-3



KOLORYSTYKA ELEWACJI PRZYJĘTA WEDŁUG WZORNIKA FIRMY ATLAS
KOLORY W WYDRUKU MOGĄ NIEZNACZNIE ODBIEGAĆ OD TYCH Z WZORNIKA FIRMY ATLAS



Biuro projektów i usług inwestycyjnych INSTAL STD Sylwia
Tchorowska tel. 501 292 469
ul. wysockiego 28 p.23; 58-304 wałbrzych

Projektant: br. budowlana	tech. bud. Roman Roźniak	DOŚ/BO/0332/08 UAN.VI-f/3/159/88	<i>Rozniak</i>	Data: 30.08.2023r.
Asystent: br. budowlana	inż. Paula Wolniak			
Temat:	„Remont elewacji wraz z dociepleniem ściany tylnej i bocznej oraz dachu w budynku mieszkalnym wielorodzinnym zlokalizowanym przy ul. Żeromskiego 15 w Boguszu-Gorcach.”			Stadium: PAB
Inwestor:	Wspólnota Mieszkaniowa ul. Stefana Żeromskiego 15, 58-372 Boguszków-Gorce			Skala: 1:100
Tytuł rys.:	ELEWACJA BOCZNA (PÓŁNOCNO-ZACHODNIA)			Nr rys.: A-4

ZAŁĄCZNIKI PROJEKTU BUDOWLANEGO

<i>Nazwa zadania:</i>	„Remont elewacji wraz z dociepleniem ściany tylnej i bocznej oraz dachu w budynku mieszkalnym wielorodzinnym zlokalizowanym przy ul. Żeromskiego 15 w Boguszowie-Gorcach.”
<i>Adres zadania:</i>	ul. Stefana Żeromskiego 15, 58-372 Boguszów-Gorce dz. nr 125/4, 125/7, 101 obręb Nr 7 Kuźnice Świdnickie
<i>Identyfikator działek</i>	022101_1.0007.125/4; 022101_1.0007.125/7; 022101_1.0007.101
<i>Kategoria obiektu</i>	XIII – pozostałe budynki mieszkalne
<i>Inwestor :</i>	Wspólnota Mieszkaniowa ul. Stefana Żeromskiego 15, 58-372 Boguszów-Gorce

Spis załączników projektu budowlanego:

- I. Uprawnienia budowlane oraz zaświadczenie o przynależności do DOIIB projektanta,
- II. Informacja BIOZ
- III. Opinia Wojewódzkiego Konserwatora Zabytków we Wrocławiu, Delegatura w Wałbrzychu,
- IV. Decyzja wejścia w teren działek gminnych wydana przez Urząd Miasta w Boguszowie-Gorcach,
- V. Zgoda Starosty Wałbrzyskiego wejścia na teren działki drogowej

Urząd Województwa
Wrocław
Wydział Budownictwa
i Inżynierii
Budowlanej
ul. Wrocławska 12, 50-101 Wrocław
tel. 071 250 10 00

Nr. UAN.VI-1/3/159/88

Wałbrzych, dnia 06.09.1988 r.

STAROSTWO POWIATOWE
W WAŁBRZYCHU

DECYZJA O STWIERDZENIU PRZYGOTOWANIA ZAWODOWEGO

do pełnienia samodzielnych funkcji technicznych w budownictwie

Na podstawie § 5, ust. 2, § 6, ust. 3, § 7 i § 13 ust. 1 pkt. 2

rozporządzenia Ministra Gospodarki Terenowej i Ochrony Środowiska z dnia 26 lutego 1975 r. w sprawie samodzielnych funkcji technicznych w budownictwie (Dz. U. Nr 8, poz. 46) stwierdza się, że

Obywatel(ka) **ROMAN ROŻNIATA**

(imię i nazwisko)

technik budowlany

(tytuł zawodowy - zawodowy)

urodzony(a) dnia **22 listopada 1958** r. w **Głuszyca**

posiada przygotowanie zawodowe upoważniające do wykonania samodzielnej funkcji

kierownika budowy i robót

(nazwa funkcji)

konstrukcyjno-budowlanej

w specjalności

(nazwa specjalności techniczno-budowlanej)

w zakresie

/

(specjalizacja zawodowa)

DZG 2713-1-1-02355 88-11-10 1000

ROMAN ROŻNIATA
Technik Budowlany
Uan. w UAN VI-1/3/159/88
§ 5, ust. 2, § 6, ust. 3, § 7
i § 13 ust. 1 pkt. 2

**Z A ZGODNOŚĆ
Z ORYGINAŁEM**

Obywatel(ka) **Roman Rożniata** jest upoważniony(a) do:

(imię i nazwisko)

1- kierowania, nadzorowania i kontrolowania budowy i robót
kierowania i kontrolowania wytwarzania konstrukcyjnych
elementów budowlanych oraz oceniania i badania stanu
technicznego w zakresie wszelkich budynków i innych
budowli o powszechnie znanych rozwiązaniach konstruk-
cyjnych z wyłączeniem linii, węzłów i stacji kolejowych,
drog oraz lotniskowych dróg startowych i manipulacyjnych
mostów, budowli hydrotechnicznych i wodnomelioracyjnych
§ 5, ust. 2, § 7

2- sporządzania w budownictwie osób fizycznych projektów
w zakresie rozwiązań architektonicznych:

a/ budynków inwentarskich i gospodarczych, adaptacji
projektów typowych i powtarzalnych innych budynków
oraz sporządzania planów zagospodarowania działki
związanych z realizacją tych budynków

b/ budowli nie będących budynkami
§ 6, ust. 3

Główny Architekt Wydziału
mgr inż. arch. Jan Henryk Duda

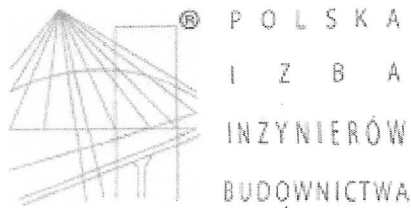


M. D.

(podpis i pieczęć)

**Z A ZGODNOŚĆ
Z ORYGINAŁEM**
mgr inż. Sylwia Chorońska

STAROSTWO POWIATOWE
W WALBRZYSZU



Zaświadczenie

o numerze weryfikacyjnym:

DOŚ-KNT-2KF-EB6 *

Pan Roman Jacek Roźniata o numerze ewidencyjnym DOŚ/BO/0332/08

adres zamieszkania ul. Niecała 6/5, 58-340 Głuszyca

jest członkiem Dolnośląskiej Okręgowej Izby Inżynierów Budownictwa i posiada wymagane ubezpieczenie od odpowiedzialności cywilnej.

Niniejsze zaświadczenie jest ważne od 2023-06-01 do 2024-05-31.

Zaświadczenie zostało wygenerowane elektronicznie i opatrzone bezpiecznym podpisem elektronicznym weryfikowanym przy pomocy ważnego kwalifikowanego certyfikatu w dniu 2023-05-19 roku przez:

Janusz Szczepański, Przewodniczący Rady Dolnośląskiej Okręgowej Izby Inżynierów Budownictwa.

Zgodnie z art. 78¹ K.c.

§ 1. Do zachowania elektronicznej formy czynności prawnej wystarcza złożenie oświadczenia woli w postaci elektronicznej i opatrzenie go kwalifikowanym podpisem elektronicznym.

§ 2. Oświadczenie woli złożone w formie elektronicznej jest równoważne z oświadczeniem woli złożonym w formie pisemnej.

* Weryfikację poprawności danych w niniejszym zaświadczeniu można sprawdzić za pomocą numeru weryfikacyjnego zaświadczenia na stronie Polskiej Izby Inżynierów Budownictwa www.piib.org.pl lub kontaktując się z biurem właściwej Okręgowej Izby Inżynierów Budownictwa.

ZA ZGODNOŚC Z ORYGINAŁEM
mgr inż. Sylwia [signature]
[signature]

INFORMACJA BIOZ

Nazwa zadania:	„Remont elewacji wraz z dociepleniem ściany tylnej i bocznej oraz dachu w budynku mieszkalnym wielorodzinnym zlokalizowanym przy ul. Żeromskiego 15 w Boguszowie-Gorcach.”
Adres zadania:	ul. Stefana Żeromskiego 15, 58-372 Boguszów-Gorce dz. nr 125/4, 125/7, 101 obręb Nr 7 Kuźnice Świdnickie
Identyfikator działek	022101_1.0007.125/4; 022101_1.0007.125/7; 022101_1.0007.101
Kategoria obiektu	XIII – pozostałe budynki mieszkalne
Inwestor :	Wspólnota Mieszkaniowa ul. Stefana Żeromskiego 15, 58-372 Boguszów-Gorce

Zespół projektowy:

Funkcja projektowa, branża	Imię i Nazwisko	Specjalność i nr uprawnień	Podpis
Projektant br. budowlana:	tech. bud. Roman Roźniata	Uprawnienia budowlane w specjalności konstrukcyjno-budowlanej UAN.VI-f/3/159/88	<i>Zate</i>

Wałbrzych – 30 sierpień 2023 r.

INFORMACJA BIOZ

„Remont elewacji wraz z dociepleniem ściany tylnej i bocznej oraz dachu w budynku mieszkalnym wielorodzinnym zlokalizowanym przy ul. Żeromskiego 15 w Boguszowie-Gorcach.”

STAROSTWO POWIATOWE
W WAŁBRZYCHU

INFORMACJA BIOZ

1. Podstawy prawne planu bezpieczeństwa i ochrony zdrowia (BIOZ).

1. Ustawa z dnia 7 lipca 1994 r. Prawo budowlane (Dz. U. 2023 poz. 682).
2. Rozporządzenie Ministra Infrastruktury z dnia 6 lutego 2003r. W sprawie bezpieczeństwa i higieny pracy podczas wykonywania robót budowlanych (Dz. U. 2003 Nr 47 poz. 401).
3. Rozporządzenie Ministra Infrastruktury z dnia 23 czerwca 2003r. W sprawie informacji dotyczącej bezpieczeństwa i ochrony zdrowia oraz planu bezpieczeństwa i ochrony zdrowia (Dz. U. 2003 Nr 120 poz. 1126)

2. Zakres robót budowlanych:

Inwestycja obejmuje w swoim zakresie:

- wykonanie docieplenia ścian zewnętrznej tylnej za pomocą styropianu o grubości 15cm i współczynnika przenikania $\lambda = 0,036$ oraz wykonanie tynków zatartych na gładko
- wykonanie tynków renowacyjnych zatartych na gładko na elewacji frontowej
- montaż nowych parapetów z
- odświeżenie i konserwacja okapu;
- obudowa istniejących kanałów wentylacyjnych/powietrzno-spalinowych znajdujących się na elewacji;
- demontaż i ponowny montaż kratki wentylacyjnych, tablic, anten itd.
- wymiana pokrycia papowego na dachu wraz z dociepleniem dachu,
- wymiana obróbek blacharskich w obrębie dachu oraz na ogniomurze,

3. Wskazanie elementów zagospodarowania terenu, które mogą stwarzać zagrożenia bezpieczeństwa i zdrowia ludzi.

Budynek w trakcie prowadzenia robót remontowych będzie użytkowany przez mieszkańców. Należy zwrócić szczególną uwagę na właściwe zabezpieczenie wejść do budynku i przyległych do budynku dojazdów.

4. Wskazanie dotyczące przewidywanych zagrożeń występujących podczas realizacji robót budowlanych, określających skalę i rodzaje zagrożeń oraz miejsc i czas ich wystąpienia.

W trakcie budowy wykonywane będą roboty o podwyższonym poziomie ryzyka stwarzające zagrożenie bezpieczeństwa i zdrowia ludzi:

a) związane z wykonywaniem robót na wysokości (powyżej 5 m)

Roboty niosące ryzyko upadku z wysokości ponad 5 m to wszelkie roboty wykonywane powyżej 1 pietra (rozbiórkowe, ciesielskie, dekarские, mурowane, tynkarskie). W trakcie tych robót mogą wystąpić zagrożenia:

- upadek pracownika,
- upuszczenie narzędzia roboczego,
- upadek montowanego elementu lub materiału budowlanego.

INFORMACJA BIOZ

„Remont elewacji wraz z dociepleniem ściany tylnej i bocznej oraz dachu w budynku mieszkalnym wielorodzinnym zlokalizowanym przy ul. Żeromskiego 15 w Boguszowie-Gorcach.”

b) związane z właściwym zabezpieczeniem placu budowy (budynek zamieszkały w trakcie wykonywania robót)

Z uwagi na eksploatację budynku w trakcie wykonywania robót istnieje możliwość zagrożenia zdrowia osób przebywających w budynku (zabezpieczenie okien), a także osób wchodzących i wychodzących z budynku.

c) związane z możliwością wystąpienia złych warunków atmosferycznych

Należy przewidzieć zagrożenie związane z nagłym pogorszeniem się warunków atmosferycznych – wystąpienie opadów deszczu, śniegu, wyładowań atmosferycznych, wiatrów o prędkości powyżej 10 m/s zarówno w trakcie wykonywania robót jak i przewidzianych przerw w pracy.

5. Sposób prowadzenia instruktażu pracowników przed przystąpieniem do realizacji robót szczególnie niebezpiecznych

Przy pracach wymagających użycia sprzętu mechanicznego zatrudnieni mogą być wyłącznie pracownicy znający jego obsługę. Niezależnie, należy zachować ogólne warunki bezpieczeństwa i higieny pracy.

Pracownicy powinni być zapoznani z kolejnością robót i zaopatrzeni w komplet niezbędnych narzędzi, odzież ochronna, hełmy, rękawice i okulary.

Wszystkie przejścia i przejazdy w obrębie robót winny być oznakowane i zabezpieczone. Robotnicy pracujący na wysokości powyżej 4m powinni być zabezpieczeni pasami ochronnymi na linach umocowanych do trwałych elementów budynku lub pracować na pomostach odpowiednio zabezpieczonych.

6. Wskazanie środków technicznych i organizacyjnych, zapobiegających niebezpieczeństwom wynikających z wykonywania robót budowlanych w strefach szczególnego zagrożenia zdrowia lub ich sąsiedztwie

Roboty powinny być prowadzone pod nadzorem osoby posiadającej uprawnienia budowlane i aktualne szkolenie z zakresu BHP. Pracownicy bezwzględnie powinni być przeszkoleni z zakresu przepisów BHP związanych z wykonywanymi robotami budowlanymi. Szczególna ostrożność należy zachować przy wykonywaniu następujących robót:

- roboty tynkarskie i dekarские

Podczas pracy z narzędziami elektrycznymi (piły tarczowe, wiertarki itp.) należy zwracać uwagę na sprawność tych urządzeń oraz ich kompletność i prawidłowe podłączenie do sieci elektrycznej. Wymagania bhp, które bezpośrednio wiążą się z technologią prowadzenia robót, dotyczą:

- Rusztowań, które powinny być zbudowane zgodnie z zasadami budowy rusztowań,
- Stanowisk pracy, które powinny być zorganizowane w sposób wykluczający możliwość upadku, potknięć i okaleczeń oraz zapewniający całkowicie swobodę ruchów pracowników w czasie pracy. Jeśli praca odbywa się w warunkach szczególnie niebezpiecznych, pracowników należy wyposażyć dodatkowo w pasy bezpieczeństwa i inne niezbędne środki ochrony osobistej. Pasy bezpieczeństwa winny być przymocowane do stałych części budowli.

INFORMACJA BIOZ

„Remont elewacji wraz z dociepleniem ściany tylnej i bocznej oraz dachu w budynku mieszkalnym wielorodzinnym zlokalizowanym przy ul. Żeromskiego 15 w Boguszowie-Gorcach.”

- Narzędzi, sprzętu i odzieży – pracownicy winni być wyposażeni we właściwe, sprawne narzędzia i sprzęt oraz odzież ochronna.

Uwagi te stanowią tylko przypomnienie nielicznych spraw związanych z zagadnieniem bhp na budowie. Za bezpieczeństwo i higienę pracy na budowie odpowiada kierownik budowy, który powinien zapewnić stały nadzór nad przestrzeganiem przez wszystkich pracowników przepisów bhp oraz wymagań p.poż. Obowiązkiem kierownika jest sprawdzenie stopnia znajomości przepisów bhp przez zatrudnionych pracowników oraz pracowników wykonujących roboty specjalistyczne. Na kierowniku budowy ciąży obowiązek przygotowania planu BIOZ w zakresie zagrożeń mogących wystąpić podczas prowadzenia robót.

W realizacji niniejszego zamierzenia pracami mogącymi powodować niebezpieczeństwo dla pracowników są:

• *prace na wysokościach*

Należy zastosować pasy lub szelki bezpieczeństwa z krótkimi linami umocowanymi do stałych elementów konstrukcyjnych lub lin asekuracyjnych albo prace wykonywać z pomostów otoczonych barierami o wysokości 1,1 m. Pomosty mogą być stałe, rozbiegające lub mechaniczne, ruchome. Robotnicy zatrudnieni przy montażu i demontażu rusztowań powinni mieć założone pasy ochronne, które w czasie pracy muszą być przymocowane do stałych części budowli. Rusztowania mogą być oddawane do użytku po przyjęciu protokołarnym stwierdzającym zgodność montażu z zasadami montażu rusztowań, projektem lub instrukcją i warunkami technicznymi. Po dłuższej przerwie w pracach, każdej burzy, wichurze, ulewie lub śnieżyicy należy dokonać starannych oględzin stanu rusztowań. Rusztowania wiszące i na wysięgnikach należy kontrolować codziennie przed rozpoczęciem robót. Na wszystkich rusztowaniach winny być wywieszone tablice z podanym dopuszczalnym obciążeniem pomostu. Rusztowanie powinno być konserwowane.

• *prace związane z właściwym zabezpieczeniem placu budowy*

Należy oznaczyć strefy niebezpieczne, zagrożone spadaniem przedmiotów, ustawiając bariery ochronne, osłony, taśmy ostrzegawcze w przepisowych odległościach od budynku oraz rozmieścić tablice ostrzegawcze. Wejścia do budynków oraz przejścia w strefie zagrożonej zabezpieczyć daszkami ochronnymi z materiału dostatecznie wytrzymałego na przebicie przez spadające przedmioty. Daszki winny być nachylone pod kątem 45° w kierunku źródła zagrożenia, wysokość daszków min. 2,40 m, szerokość, co najmniej o 1 m większe od szerokości przejścia.

Przyjąć odpowiedni sposób zabezpieczenia okien budynku.

Zapewnić bezpieczną i sprawna komunikację umożliwiającą szybką ewakuację na wypadek pożaru, awarii poprzez:

- Określenia miejsca i sposobu oznaczenia dróg komunikacyjnych i ewakuacyjnych
- Zgromadzenie na placu budowy podstawowego sprzętu p.poż..
- Posiadać apteczkę ze środkami pierwszej pomocy

• *warunki atmosferyczne*

W przypadku pogorszenia się warunków atmosferycznych – wystąpienia opadów deszczu śniegu, wyładowaniami atmosferycznymi, silnego wiatru powyżej 10 m/s –roboty budowlane należy bezwzględnie przerwać.


INFORMACJA BIOZ

„Remont elewacji wraz z dociepleniem ściany tylnej i bocznej oraz dachu w budynku mieszkalnym wielorodzinnym zlokalizowanym przy ul. Żeromskiego 15 w Boguszowie-Gorcach.”

7. Uwagi końcowe

Przechowywanie dokumentacji budowy oraz dokumentów niezbędnych do prawidłowej eksploatacji maszyn i urządzeń technicznych winno być w pomieszczeniu.

Na budowie obowiązują standardowe wymagania z zakresu zabezpieczenia spraw socjalnobytowych. Zakres oddziaływania inwestycji nie wychodzi poza zakres opracowania.

Funkcja projektowa, branża	Imię i Nazwisko	Specjalność i nr uprawnień	Podpis
Projektant br. budowlana:	tech. bud. Roman Roźniata	Uprawnienia budowlane w specjalności konstrukcyjno-budowlanej UAN.VI-f/3/159/88	

DOLNOŚLĄSKI WOJEWÓDZKI KONSERWATOR ZABYTEKÓW

STAROSTWO POWIATOWE
W WALBRZYSZACH

Delegatura w Wałbrzychu
ul. Zamkowa 3, 58-300 Wałbrzych
tel. (74) 842 64 18, (74) 842 66 60

dwkz-wb@dwkz.pl
<http://wosoz.ibip.wroc.pl/public/>



Wałbrzych, dnia 15.09.2023 r.

W/N.5183.3012.2023.KK

Instal STD

Biuro Projektów i Usług Inwestycyjnych

ul. Wysockiego 28

58-304 Wałbrzych

W odpowiedzi na pismo z dnia 01.09.2023 r. (data wpływu: 01.09.2023 r.), uzupełnione w dniu 06.09.2023 r., dotyczące budynku znajdującego się przy **ul. Żeromskiego 15 w Boguszowie-Gorcach**, informuję, iż tut. urząd akceptuje planowane zamierzenie dotyczące remontu budynku, zgodnie z przedłożoną dokumentacją projektową pn. *Remont elewacji wraz z dociepleniem ściany tylnej i bocznej oraz dachu w budynku mieszkalnym wielorodzinnym zlokalizowanym przy ul. Żeromskiego 15 w Boguszowie-Gorcach*, autorstwa: tech. Bud. Roman Roźniata, miejsce i data opracowania: Wałbrzych, 30 sierpnia 2023 r.

W zakresie wymiany stolarki okiennej i drzwiowej należy przedłożyć szczegóły planowanej inwestycji - rysunek wykonawczy nowoprojektowanej stolarki lub ofertę producenta, uwzględniające rozwiązania materiałowe, konstrukcyjne i kolorystyczne. Nowa stolarka okienna powinna odtwarzać pierwotne rozwiązania pod względem rozmiaru, kształtu oraz podziałów konstrukcyjnych.

Uwarunkowania konserwatorskie:

Przedmiotowy budynek figuruje w Gminnej Ewidencji Zabytków Miasta Boguszków-Gorce oraz jest położony na terenie historycznego układu urbanistycznego Kuźnice, również ujętego w w/w ewidencji. Budynek podlega prawnej ochronie konserwatorskiej.

Planowane prace należy prowadzić zgodnie z obowiązującymi przepisami prawa, w tym w szczególności Prawa budowlanego oraz zasadami wiedzy technicznej.

Z up. Dolnośląskiego Wojewódzkiego
Konservatora Zabytków we Wrocławiu

mgr Anna Nowakowska
Kierownik Delegatury w Wałbrzychu
(pismo podpisano elektronicznie)

Otrzymują:
1. Adresat
2. a/a KK

ZA ZGODNOŚĆ Z ORYGINAŁEM
mgr inż. Anna Tchorowska

Załącznik nr 14 do Polityki Bezpieczeństwa Informacji w Wojewódzkim Urzędzie Ochrony Zabytków we Wrocławiu
Klauzula Informacyjna o przetwarzaniu danych osobowych

Zgodnie z art. 13 ust. 1 i 2 ogólnego rozporządzenia o ochronie danych Parlamentu Europejskiego i Rady (UE) 2016/679 z dnia 27 kwietnia 2016 r.

(dalej RODO) informujemy, że:

1. Administratorem danych osobowych jest Dolnośląski Wojewódzki Konserwator Zabytków z siedzibą we Wrocławiu (50-243) przy ul. Lókiotka 11, z którym można nawiązać kontakt:
A. osobiście, poprzez umówienie wizyty;
B. telefonicznie pod nr 71 343 65 01
C. mailowo: dwkz@dwkz.pl
D. korespondencyjnie : Dolnośląski Wojewódzki Konserwator Zabytków, ul. Lókiotka 11, 50-243 Wrocław.
2. W sprawach związanych z danymi osobowymi można kontaktować się z inspektorem ochrony danych w Wojewódzkim Urzędzie Ochrony Zabytków we Wrocławiu:
Inspektor: Mateusz Adamczyk
Adres e-mail: iod@dwkz.pl
lub w siedzibie urzędu: Wojewódzki Urząd Ochrony Zabytków we Wrocławiu, ul. Lókiotka 11, 50-243 Wrocław.
3. Administrator gromadzi dane osobowe w celu realizacji zadań wynikających z obowiązującego prawa, w szczególności ustawy z dnia 23 lipca 2003 r. o ochronie zabytków i opiece nad zabytkami na podstawie art. 6 ust. 1 lit e RODO w celu przeprowadzenia postępowania administracyjnego. W związku z powyższym dane gromadzone dane osobowe mogą być przekazywane:
A. podmiotom upoważnionym na podstawie obowiązujących przepisów prawa (np. Sady, prokuratura, jednostki policji etc.);
B. podmioty, które przetwarzają dane na podstawie zawartej przez Administratora umowy o przetwarzanie danych osobowych (np. kancelarie adwokackie reprezentujące Dolnośląskiego Wojewódzkiego Konserwatora Zabytków, firmy informatyczne sprawujące nadzór nad siecią informatyczną, w której zapisane są gromadzone dane etc.)
4. Podanie danych osobowych jest dobrowolne, jednakże niepodanie danych niezbędnych do przeprowadzenia postępowania administracyjnego, m.in. takich jak imię, nazwisko, adres do korespondencji, w szczególnych sytuacjach nr PESEL może spowodować odmowę wszczęcia postępowania, wskutek braku możliwości ustalenia i identyfikacji strony postępowania administracyjnego w rozumieniu art. 28 kodeksu postępowania administracyjnego. Powyższe nie dotyczy jeżeli przepis obowiązującego prawa nakłada na stronę obowiązek wskazania określonych w danym przepisie prawnym danych identyfikujących tą osobę.
5. Zebrane dane nie będą przekazywane do Państw trzecich.
6. Dane osobowe będą przetwarzane przez okres niezbędny do realizacji wskazanego w pkt 3 celu przetwarzania, w tym również obowiązku archiwizacyjnego wynikającego z odrębnych ustaw i innych przepisów prawa.
7. Każdy, kogo dane osobowe są przetwarzane przez Dolnośląskiego Wojewódzkiego Konserwatora Zabytków, ma prawo do:
A. dostępu do treści zgromadzonych danych;
B. sprostowania danych;
D. ograniczenia przetwarzania danych;
E. przenoszenia danych;
F. wniesienia sprzeciwu wobec przetwarzania danych.
8. Zgromadzone dane osobowe dane nie będą poddawane zautomatyzowanemu podejmowaniu decyzji, w tym również profilowaniu.
9. Każdy, kto uważa, że jego dane są przetwarzane w sposób nieprawidłowy ma prawo złożenia skargi do Prezesa Urzędu Ochrony Danych Osobowych
ul. Stawki 2, 00-193 Warszawa
Tel. 606-950-000



Urząd Miejski w Boguszowie-Gorcach

pl. Odrodzenia 1
58-370 Boguszów-Gorce
tel. 74 8449 311
e-mail: sekretariat@boguszow-gorce.pl

STAROSTWO POWIATOWE
WALBRZYŚ

WG.NL.6742.17.2023

Boguszów – Gorce, dnia 28.09.2023r.

**Biuro Projektów i Usług Inwestycyjnych
INSTAL STD Sylwia Tchorowska
ul. Wysockiego 28
58-304 Wałbrzych**

Gmina Boguszów-Gorce wyraża zgodę na dysponowanie nieruchomością oznaczoną numerem ewidencyjnym **125/7**, w obrębie 7 Kuźnice Świdnickie, w Boguszowie - Gorcach, w celu wykonania remontu elewacji wraz z dociepleniem ścian budynku oraz izolacji pionowej ścian fundamentowych w obrębie budynku mieszkalnego **numer 15**, usytuowanego na działce **125/4**, w obrębie 7 Kuźnice Świdnickie, przy ul. S. Żeromskiego w Boguszowie – Gorcach – załącznik graficzny.

Zgoda wydana jest dla: **Biura Projektów i Usług Inwestycyjnych INSTAL STD Sylwia Tchorowska z siedzibą: ul. Wysockiego 28, 58-304 Wałbrzych**, działającej w imieniu i na rzecz **inwestora: Wspólnoty Mieszkaniowej położonej przy ul. S. Żeromskiego 15** w Boguszowie – Gorcach, w celu uzyskania zgody na wykonanie robót budowlanych od organu administracji architektoniczno – budowlanej.

Nadmienić należy, że budynek położony przy ul. S. Żeromskiego 15 znajduje się w wykazie zabytków miasta Boguszowa – Gorce.

Inwestor zobowiązany jest wykonać prace zgodnie z wiedzą techniczną, na podstawie obowiązujących przepisów prawa, pod nadzorem osoby uprawnionej.

Po zakończeniu prac inwestor obowiązany jest pozostawić działkę w stanie nie pogorszonym. W przypadku kolizji z istniejącymi urządzeniami lub sieciami bądź istnienia w terenie innych nie wykazanych na mapie urządzeń podziemnych, które nie były zinwentaryzowane lub o których brak jest informacji w instytucjach branżowych, inwestor na koszt własny dokona zabezpieczenia lub przełożenia kolidującego urządzenia lub sieci.

Przedmiotowa inwestycja nie powinna naruszać interesu osób trzecich.

Po zakończeniu prac należy zinwentaryzować wykonaną inwestycję.

Niniejsza zgoda będzie stanowić załącznik do złożonego oświadczenia prawa dysponowania na cele budowlane. Prace należy prowadzić w taki sposób aby zachować dojazd i dojście do wszystkich budynków usytuowanych na działce nr **125/7**, w obrębie 7 Kuźnice Świdnickie, w Boguszowie - Gorcach.

W przypadku realizacji inwestycji niezgodnie z wyrażoną zgodą sprawa zostanie skierowana do Powiatowego Inspektoratu Nadzoru Budowlanego w Powiecie Wałbrzyskim.

Zgoda niniejsza ważna jest 1 rok od daty wydania.

Otrzymują:

1. Adresat
2. WG.NL a/a

Sprawę prowadzi:

Ewelina Znój - Inspektor
Wydział Gospodarki Nieruchomościami i Spraw Lokalowych
tel. 074-8449311 wew. 40

ZAŁĄCZNIK
mgr inż. Sylwia Tchorowska



Wałbrzych, dnia 28 września 2023 r.

WIP.7134.17^p.2023

**Wspólnota Mieszkaniowa
przy ul. Żeromskiego 15
58-370 Boguszów-Gorce**

dotyczy: udzielenia prawa do dysponowania działką nr 101 Obręb nr 7 Kuźnice Świdnickie na cele budowlane.

W odpowiedzi na pismo z dnia 6 września 2023 roku Pani Sylwii Tchorowskiej działającej w ramach udzielonego jej upoważnienia w imieniu Wspólnoty Mieszkaniowej przy ul. Żeromskiego 15 w Boguszowie-Gorcach w sprawie udzielenia prawa do dysponowania działką nr 101 Obręb nr 7 Kuźnice Świdnickie na cele budowlane w związku z planowanymi pracami budowlanymi – wykonanie izolacji pionowej ścian fundamentowych oraz remont elewacji informuję, że Powiat Wałbrzyski udziela prawa do dysponowania działką nr 101 Obręb nr 7 Kuźnice Świdnickie na cele budowlane w celu wykonania wyżej wymienionych robót pod następującymi warunkami:

1. w przypadku planowania docieplenia ściany budynku od strony chodnika przy ul. Żeromskiego w Boguszowie-Gorcach inwestor musi wystąpić do zarządcy drogi powiatowej z wnioskiem o wydanie zezwolenia na umieszczenie w pasie drogowym przedmiotowego docieplenia.

Jednocześnie informujemy, że powyższe pismo nie jest zezwoleniem na zajęcie pasa drogowego celem wykonywania robót. O wydanie takiego zezwolenia inwestor winien wystąpić do tut. Starostwa załączając dokumenty zgodnie z Rozporządzeniem Rady Ministrów z dnia 1 czerwca 2004 roku w sprawie określenia warunków udzielania zezwoleń na zajęcie pasa drogowego (tekst jednolity Dz. U. z 2016 roku poz. 1264), min. na 30 dni przed planowanymi robotami.

Sprawę prowadzi:

Jacek Michalik

tel. 74 84 60 667

STAROSTA
Krzysztof Kwiatkowski

Otrzymują :

1. Pani Sylwia Tchorowska
2. a/a

WICESTAROSTA
Iwona Frankowska

Informacja o przetwarzaniu Pani/Pana danych osobowych

Niniejszym informujemy, że przetwarzamy Pani/Pana dane osobowe.



Administratorem Pani/Pana danych osobowych jest Starosta Wałbrzyski wykonujący swoje zadania przy pomocy Starostwa Powiatowego w Wałbrzychu z siedzibą przy Al. Wyzwolenia 20-24 w Wałbrzychu

Wyznaczono Inspektora Ochrony Danych: Sebastian Lewandowski, Aleja Wyzwolenia 20 – 24, 58-300 Wałbrzych,

Nr telefonu: 74 84 60 611; Adres e-mail: s.lewandowski@powiat.walbrzych.pl

Pani/Pana dane będą przez nas przetwarzane w związku z realizacją czynności wynikających z art. 19 ust.2 pkt 3) ustawy z dnia 21 marca 1985 roku o drogach publicznych (tekst jednolity Dz. U. z 2023 roku poz.645 ze zmianami).

Przetwarzamy Pani dane osobowe na podstawie art. 6 ust. 1 pkt c Rozporządzenia Parlamentu Europejskiego i Rady UE 2016/679 z dnia 27 kwietnia 2016 r. w sprawie ochrony osób fizycznych w związku z przetwarzaniem danych osobowych i w sprawie swobodnego przepływu takich danych oraz uchylenia dyrektywy 95/46/WE – co stanowi, że przetwarzanie jest niezbędne do wypełnienia obowiązku prawnego ciążącego na administratorze.

Podanie przez Panią danych osobowych jest wymogiem ustawowym, wynikającym z realizacji obowiązków określonych przepisami prawa.

Pani dane osobowe mogą być udostępniane uprawnionym, zgodnie z przepisami prawa, podmiotom: służbom, organom administracji publicznej, sądom i prokuraturze, komornikom sądowym, państwowym i samorządowym jednostkom organizacyjnym oraz innym podmiotom – w zakresie niezbędnym do realizacji zadań publicznych oraz innym podmiotom, jeżeli wykażą interes prawny.

Nie przekazujemy Pani danych poza teren Polski/UE.

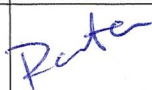
Pani dane osobowe będą przetwarzane przez okres niezbędny do realizacji wskazanych w punkcie III celów, a po tym czasie przez okres i w zakresie wymaganych przez przepisy prawa.

Pani przysługuje prawo: dostępu do swoich danych oraz otrzymania ich kopii; do sprostowania (poprawiania) swoich danych; do usunięcia danych; ograniczenia przetwarzania danych; do wniesienia sprzeciwu wobec przetwarzania danych; do przenoszenia danych; do wniesienia skargi do organu nadzorczego jakim jest Prezes Urzędu Ochrony Danych; do cofnięcia zgody na przetwarzanie danych osobowych.

W zakresie w jakim udzieliła Pani zgody na przetwarzanie danych osobowych, przysługuje Pani prawo do jej cofnięcia. Cofnięcie zgody nie ma wpływu na zgodność z prawem przetwarzania danych, którego dokonano na podstawie zgody przed jej wycofaniem.

PROJEKT BUDOWLANY	
PROJEKT TECHNICZNY	
Nazwa zadania:	„Remont elewacji wraz z dociepleniem ściany tylnej i bocznej oraz dachu w budynku mieszkalnym wielorodzinnym zlokalizowanym przy ul. Żeromskiego 15 w Boguszowie-Gorcach.”
Adres zadania:	ul. Stefana Żeromskiego 15, 58-372 Boguszów-Gorce dz. nr 125/4, 125/7, 101 obręb Nr 7 Kuźnice Świdnickie
Identyfikator działek	022101_1.0007.125/4; 022101_1.0007.125/7; 022101_1.0007.101
Kategoria obiektu	XIII – pozostałe budynki mieszkalne
Inwestor :	Wspólnota Mieszkaniowa ul. Stefana Żeromskiego 15, 58-372 Boguszów-Gorce

Zespół projektowy:

Funkcja projektowa, branża	Imię i Nazwisko	Specjalność i nr uprawnień	Podpis
Projektant br. budowlana:	tech. bud. Roman Rożniata	Uprawnienia budowlane w specjalności konstrukcyjno-budowlanej UAN.VI-f/3/159/88	
Asystent br. budowlana:	inż. Paula Wolniak		

Wałbrzych – 30 sierpnia 2023 r.

OŚWIADCZENIE

Na podstawie art. 34 ust.3d pkt.3 ustawy *Prawo budowlane* (tekst jednolity Dz. U. 2023 poz. 682)

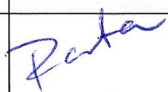
OŚWIADCZAM

że projekt techniczny pn.:

**„Remont elewacji wraz z dociepleniem ściany tylnej i bocznej oraz dachu
w budynku mieszkalnym wielorodzinnym zlokalizowanym
przy ul. Żeromskiego 15 w Boguszowie-Gorcach.”**

(nazwa, rodzaj i adres zamierzenia budowlanego)

został sporządzony zgodnie z obowiązującymi przepisami oraz zasadami wiedzy technicznej.

Funkcja projektowa, branża	Imię i Nazwisko	Specjalność i nr uprawnień	Podpis
Projektant br. budowlana:	tech. bud. Roman Rożniata	Uprawnienia budowlane w specjalności konstrukcyjno-budowlanej UAN.VI-f/3/159/88	

Nr DAN.VI-i/3/159/88

DECYZJA O STWIERDZENIU PRZYGOTOWANIA ZAWODOWEGO
do pełnienia samodzielnych funkcji technicznych w budownictwie

Na podstawie § 5, ust. 2, § 6, ust. 3, § 7 i § 13 ust. 1 pkt. 2 lit. -
rozporządzenia Ministra Gospodarki Terenowej i Ochrony Środowiska z dnia 26 lutego 1975 r.
w sprawie samodzielnych funkcji technicznych w budownictwie (Dz. U. Nr 8, poz. 46) stwierdza
się, że

Obywatel(ka)	ROMAN ROŻNIATA
	(imię i nazwisko)
	technik budowlany
	(tytuł zawodowy - zawodowy)
urodzony(a) dnia	22 listopada 1958 r. w Głuszczy
posiada przygotowanie zawodowe upoważniające do wykonania samodzielnej funkcji	kierownika budowy i robót
	(nazwa funkcji)
w specjalności	konstrukcyjno-budowlanej
	(rodzaj specjalności techniczno-budowlanej)
w zakresie	o/
	(specjalizacja zawodowa)

DZG 2719-1-4-0235 88-11-18 1000

ROMAN ROŻNIATA
Technik Budowlany
Dz. U. DAN VI-i/3/159/88
§ 5, ust. 2, § 6, ust. 3, § 7
i § 13 ust. 1 pkt. 2

ZA ZGODNOŚĆ
Z ORYGINAŁEM

Obywatel(ka) Roman Rożniata jest upoważniony(a) do:

- 1- kierowania, nadzorowania i kontrolowania budowy i robót
kierowania i kontrolowania wytwarzania konstrukcyjnych
elementów budowlanych oraz oceniania i badania stanu
technicznego w zakresie wszelkich budynków i innych
budowli o powszechnie znanych rozwiązaniach konstruk-
cyjnych z wyłączeniem linii, węzłów i stacji kolejowych
dróg oraz lotniskowych dróg startowych i manipulacyjnych
mostów, budowli hydrotechnicznych i wodnomelioracyjnych
§ 5, ust. 2, § 7
- 2- sporządzania w budownictwie osób fizycznych projektów
w zakresie rozwiązań architektonicznych:
 - a/ budynków inwentarskich i gospodarczych, adaptacji
projektów typowych i powtarzalnych innych budynków
oraz sporządzania planów zagospodarowania działki
związanych z realizacją tych budynków
 - b/ budowli nie będących budynkami§ 6, ust. 3

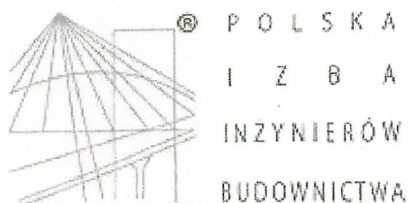
Główny Architekt Województwa
mgr inż. arch. Jan Henryk Duda



nr. p.

(podpis i pieczęć)

ZA ZGODNOŚĆ Z ORYGINAŁEM
mgr inż. S. Tchorowska



Zaświadczenie

o numerze weryfikacyjnym:

DOŚ-KNT-2KF-EB6 *

Pan Roman Jacek Roźniata o numerze ewidencyjnym DOŚ/BO/0332/08
adres zamieszkania ul. Niecała 6/5, 58-340 Głuszycza
jest członkiem Dolnośląskiej Okręgowej Izby Inżynierów Budownictwa i posiada wymagane
ubezpieczenie od odpowiedzialności cywilnej.
Niniejsze zaświadczenie jest ważne od 2023-06-01 do 2024-05-31.

Zaświadczenie zostało wygenerowane elektronicznie i opatrzone bezpiecznym podpisem elektronicznym
weryfikowanym przy pomocy ważnego kwalifikowanego certyfikatu w dniu 2023-05-19 roku przez:

Janusz Szczepański, Przewodniczący Rady Dolnośląskiej Okręgowej Izby Inżynierów Budownictwa.

Zgodnie z art. 78¹ K.c.

§ 1. Do zachowania elektronicznej formy czynności prawnej wystarcza złożenie oświadczenia woli w postaci elektronicznej i opatrzenie go
kwalifikowanym podpisem elektronicznym.

§ 2. Oświadczenie woli złożone w formie elektronicznej jest równoważne z oświadczeniem woli złożonym w formie pisemnej.

* Weryfikację poprawności danych w niniejszym zaświadczeniu można sprawdzić za pomocą numeru weryfikacyjnego zaświadczenia na
stronie Polskiej Izby Inżynierów Budownictwa www.piib.org.pl lub kontaktując się z biurem właściwej Okręgowej Izby Inżynierów
Budownictwa.

PROJEKT TECHNICZNY

„Remont elewacji wraz z dociepleniem ściany tylnej i bocznej oraz dachu w budynku mieszkalnym wielorodzinnym zlokalizowanym przy ul. Żeromskiego 15 w Boguszowie-Gorcach.”

SPIS TREŚCI

1. PODSTAWY OPRACOWANIA.....	3
2. STAN ISTNIEJĄCY.....	3
3. ROZWIĄZANIA KONSTRUKCYJNO-MATERIAŁOWE.....	4
4. WARUNKI OCHRONY PRZECIWPOŻAROWEJ.....	8
5. UWAGI KOŃCOWE.....	9

SPIS RYSUNKÓW

Numer rysunku	Nazwa rysunku	Skala rysunku
PT_1	ELEWACJA FRONTOWA WSCHODNIA - STAN PROJEKTOWANY	1: 100
PT_2	ELEWACJA BOCZNA POŁUDNIOWA - STAN PROJEKTOWANY	1: 100
PT_3	ELEWACJA TYLNA ZACHODNIA – STAN PROJEKTOWANY	1:100
PT_4	ELEWACJA BOCZNA PÓŁNOCNA – STAN PROJEKTOWANY	1:100

1. PODSTAWY OPRACOWANIA.

1.1. PODSTAWA FORMALNA.

- Zlecenie Wspólnoty Mieszkaniowej przy ul. Żeromskiego 15 w Boguszowie-Gorcach.

1.2. PODSTAWY PRAWNE.

- Ustawa z dnia 7 lipca 1994 r. Prawo budowlane (Dz. U. 2023 poz. 682).
- Rozporządzenie Ministra Rozwoju z dnia 11 września 2020 r., w sprawie szczegółowego zakresu i formy projektu budowlanego (Dz. U. 2022 poz. 1679).
- Obwieszczenie Ministra Rozwoju i Technologii z dnia 15 kwietnia 2022 r. w sprawie ogłoszenia jednolitego tekstu rozporządzenia Ministra Infrastruktury w sprawie warunków technicznych, jakim powinny odpowiadać budynki i ich usytuowanie (Dz. U. 2022 poz. 1225)

1.3. PODSTAWY MERYTORYCZNE.

- Katalogi firmowe, karty techniczne wyrobów.
- Warunki techniczne wykonania i odbioru robót budowlano-montażowych.
- Oględziny i pomiary.
- Dokumentacja fotograficzna.

1.4. INFORMACJE OGÓLNE.

Opracowanie obejmuje budynek o funkcji mieszkalnej, oznaczony w EGiB identyfikatorem: 022101_1.0007.44_BUD. Jest to budynek mieszkalny wielorodzinny - kategoria XIII.

Adres: Jedlina-Zdrój, ul. Stefana Żeromskiego 15
(dz. nr 125/4 obręb Nr 7 Kuźniki Świdnickie).

2. STAN ISTNIEJĄCY

Budynek mieszkalny wielorodzinny zlokalizowany przy ul. Stefana Żeromskiego 15 w Boguszowie-Gorcach wolnostojący, podpiwniczony, wykonany w technologii tradycyjnej o konstrukcji murowanej z cegły pełnej. Dach budynku płaski o konstrukcji drewnianej kryty papą. Na elewacji frontowej występuje detal architektoniczny w formie dekoracyjnych obramień okiennych, pasów tynków i profilowanych gzymsów. Detale architektoniczne wykonane z cegły pełnej wykończone tynkiem cementowo-wapiennym. Cokół budynku wykonany z cegły pełnej oraz w mniejszej części z piaskowca.

Drzwi zewnętrzne wejściowe do budynku znajdujące się na elewacji tylnej drewniane w kolorze brązowym. Okna w budynku w ramach PCV oraz drewniane. Na elewacji występują liczne obróbki blacharskie z blachy stalowej ocynkowanej.

Budynek objęty opracowaniem figuruje w Gminnej Ewidencji Zabytków miasta Boguszków-Gorce oraz znajduje się na terenie układu urbanistycznego Kuźnice, również ujętego w w/w gminnej ewidencji zabytków.

3. ROZWIĄZANIA KONSTRUKCYJNO-MATERIAŁOWE

3.1. PRACE PRZYGOTOWAWCZE

Na elewacji istnieją przewody instalacji teletechnicznej. Elementy te należy bezwzględnie zabezpieczyć na czas wykonywania prac. Sposób zabezpieczenia należy uzgodnić z operatorem sieci. Przed przystąpieniem do prac związanych z dociepleniem ścian należy zdemonstrować elementy teletechniczne, szyldy oraz anteny satelitarne.

Przed przystąpieniem do robót należy usunąć z elewacji poddanych remontowi istniejące parapety zewnętrzne i rury spustowe. Zdemonstrować tabliczkę z numerem budynku oraz wszystkie okablowania, anteny odbiorcze.

3.2. REMONT ELEWACJI FRONTOWEJ I BOCZNEJ

Z uwagi na zabytkowy charakter budynku, na elewacji frontowej nie będzie możliwe wykonanie docieplenia. Na elewacji przewiduje się skucie i wykonanie nowych tynków renowacyjnych ciepłochronnych zatartych na gładko wraz z malaturą pozostawiając detale dekoracyjne.

Elementy dekoracyjne takie jak obramienia okienne w postaci opasek okiennych, pasów tynków i profilowanych gzymsów poddać renowacji, uzupełnić brakujące elementy zaprawami naprawczymi, następnie pomalować farbą silikatową.

Istniejący cokół budynku należy oczyścić i wykonać tynki zatarte na gładko wraz z malaturą.

Czyszczenie ścian przeprowadzić tak, by były wolne od kurzu, wykwitów i innych substancji pogarszających przyczepność. Następnie celem wzmocnienia podłoża, wyrównania chłonności podłoża i zwiększenia przyczepności tynków renowacyjnych należy wykonać obrzutkę na bazie cementu odpornego na działanie siarczanów. Następnie przystąpić do nakładania właściwej warstwy tynku podkładowego, który służy do wyrównywania podłoża i magazynowania dużych ilości szkodliwych soli budowlanych. Wierzchnią warstwę wykończeniową stanowić będzie cienkowarstwowy tynk renowacyjny zacierany na gładko. Przed malowaniem podłoża należy wyszpachlować i zagruntować.

Pomalować elewację wraz z cokołem i elementami ozdobnymi farbą silikatową w kolorze uzgodnionym z Wojewódzkim Konserwatorem Zabytków w Wałbrzychu przed przystąpieniem do prac remontowych.

Istniejąca stolarka okienna i drzwiowa bez zmian. Na czas remontu istniejąca stolarkę, należy zabezpieczyć przed uszkodzeniem.

W ramach remontu elewacji należy poddać konserwacji oraz zaimpregnować istniejącą podbitkę oraz elementy dekoracyjne drewniane dachu.

Parapety wykonać z blachy tytan-cynk o grubości min. 0,6mm z boczkami PCV.

3.3. WYKONANIE OCIEPLENIA ŚCIAN ELEWACJI

Projektuje się docieplenie dwóch ścian bocznych oraz tylnej budynku w oparciu o WYTYCZNE ETICS „Warunki techniczne wykonawstwa, oceny i odbioru robót elewacyjnych z zastosowaniem ETICS”, Stowarzyszenie na Rzecz Systemów Ociepleń

PROJEKT TECHNICZNY

„Remont elewacji wraz z dociepleniem ściany tylnej i bocznej oraz dachu w budynku mieszkalnym wielorodzinnym zlokalizowanym przy ul. Żeromskiego 15 w Boguszowie-Gorcach.”

wydanie 05/2019. Przyjęto izolację termiczną o grubości 15cm i współczynniku $\lambda=0,036$ z płyt styropianowych EPS 80-036 FASADA.

Zakłada się skucie tynków z ścian zewnętrznych budynku. Po skuciu tynków oczyścić cegłę z resztek zaprawy. W miejscu wypłukania zaprawy ze spoin między cegłami, uszkodzone spoinowanie oczyścić na głębokość 2cm, następnie uzupełnić zaprawą cementowo - wapienną. Przygotowane w ten sposób ściany zagruntować środkiem głęboko penetrującym.

Po zakończeniu prac związanych z przygotowaniem podłoża należy przeprowadzić próbę przyczepności styropianu. W tym celu należy przykleić kilka kostek styropianu o wielkości 15 x 15 cm klejem do styropianu - zaprawa klejąca grubości około 1 cm. Po trzech pełnych dniach można przeprowadzić próbę oderwania próbek od ściany. Jeżeli zerwanie nastąpi w styropianie, to oznacza, że przyczepność zaprawy jest dobra i można przystąpić do wykonania docieplenia elewacji. Jeżeli próbki zostaną oderwane łącznie z zaprawą oznacza to, że podłoże jest niewłaściwie przygotowane i należy ten etap prac powtórzyć.

Po wykonaniu próby przyczepności można przystąpić do wykonywania izolacji termicznej ścian styropianem o grubości 15 cm. Ocieplenie ścian rozpocząć od zamocowania wypoziomowanej listwy cokołowej. Płyty styropianu kleić z przesunięciem o pół płyty. Zaprawę klejową nakładać w formie ciągłej ramki po obwodzie płyty i w postaci „placków” równomiernie nałożonych na płytę. Dodatkowo płyty styropianu mocować kołkami plastikowymi z trzpieniem metalowym o długości dostosowanej do grubości mocowanego styropianu. Z uwagi na uszkodzenia spoin murów głębokość osadzenia kołków nie powinna być mniejsza niż 6 cm. Kołkowanie wykonywać nie wcześniej niż po 24 godzinach od przyklejenia płyt styropianu. Nie stosować pionowania ścian, starać się doprowadzić do uzyskania możliwie równej płaszczyzny ocieplanej ściany. Niedopuszczalne są szczeliny między płytami styropianu większe niż 2 mm. W przypadku szczelin większych niż 2 mm ubytki uzupełnić paskami styropianu wklejonymi na piankę poliuretanową, bądź uzupełnić samą pianką. Po 2 dniach od zamocowania styropianu nakładać warstwę kleju w którą należy wtopić siatkę zbrojącą z włókna szklanego, siatka z włókna winna być wtopiona w warstwę kleju grub. 3 - 5 mm. Siatki układać z zakładem minimum 10 cm. Na narożnikach przed klejeniem siatki zamocować systemowe listwy aluminiowe narożne z siatką. W parterze wykonać zbrojenie elewacji dwiema warstwami siatki do wysokości 2 m od poziomu terenu. Narożniki okien i drzwi zbroić dodatkowo siatkami diagonalnymi o wymiarach 30 x 35 cm klejonymi ukośnie.

Powierzchnie ościeży ocieplić styropianem grubości min. 2 cm. W przypadku gdy sposób zamocowania okien nie daje możliwości zamocowania projektowanej grubości styropianu powierzchnię ościeży pokryć warstwą kleju zbrojonego siatką z włókna szklanego, tak przygotowaną powierzchnię po zagruntowaniu pokryć masą tynkarską. Wszystkie krawędzie okien, gzymsów i narożniki obrobić kątownikami aluminiowymi

PROJEKT TECHNICZNY

„Remont elewacji wraz z dociepleniem ściany tylnej i bocznej oraz dachu w budynku mieszkalnym wielorodzinnym zlokalizowanym przy ul. Żeromskiego 15 w Boguszowie-Gorcach.”

z siatką a płaszczyzny elementów izolacji termicznej pokryć masą klejową zbrojoną siatką z włókna szklanego oraz wykończyć masą tynkarską.

Na wyrównanej i wygładzonej warstwie klejowej wykonać tynki zatarte na gładko. Przerwy technologiczne przewidzieć na krawędziach otworów, narożnikach lub detalach architektonicznych. Nie prowadzić prac tynkarskich w wysokiej temperaturze i przy silnym wietrze, opisane warunki mogą powodować szybsze zasychanie masy tynkarskiej co uniemożliwi jej prawidłowe zatarcie. Do ocieplenia ościeży okiennych stosować styropian grubości 2 cm. Styk otynkowanej ościeży z ościeżnicą okna uszczelnić silikonem. Podokienniki blaszane muszą wystawać poza lico ściany na długość 4 cm a obróbki blacharskie okapników w przypadku nie stosowania boczaków PCV powinny być wywiniete 2 cm na ściankę boczną ościeża pod warstwę izolacyjną. W przypadku rozbieżności technologii wykonania ocieplenia opracowanej przez producenta z powyższym opisem, stosować się do wytycznych producenta systemu. Ponadto istniejący cokół budynku należy oczyścić i wykonać tynki zatarte na gładko wraz z malaturą.

Pomalować elewację wraz z elementami ozdobnymi farbą silikatową w kolorze uzgodnionym z Wojewódzkim Konserwatorem Zabytków w Wałbrzychu przed przystąpieniem do prac remontowych.

Parapety wykonać z blachy tytan-cynk o grubości min. 0,6mm z boczakami PCV.

3.4. DOCIEPLENIE DACHU

W ramach remontu projektuje się docieplenie dachu budynku za pomocą płyt styropianowych z papą EPS200-036 DACH pokryty o grubości 15cm i współczynnika $\lambda=0,036$ W/mK.

Przed przystąpieniem do mocowania styropapy należy właściwie przygotować podłoże. W tym celu, należy usunąć istniejące pokrycie z papy, powierzchnie dachu dokładnie oczyścić. Na tak przygotowanym podłożu, należy przykleić płyty styropianowe.

3.5. OBRÓBKI BLACHARSKIE

Obróbki blacharskie wykonać z blachy tytan-cynk o grubości min. 0,6mm. Obróbce blacharskiej podlegać będą rury spustowe, rynny oraz elementy dachu. Haki rur spustowych wymienić na dłuższe dopasowane do grubości ocieplenia.

Przewiduje się wymianę rynien na całej długości połaci dachowej, a także rur spustowych. Nowoprojektowane rynny i rury spustowe zaprojektowano z blachy tytanowo - cynkowej. Zalecana średnica rynien 12-15cm, spadki 0,5-2%. Ponadto należy sprawdzić rozmieszczenia, wymiary i rodzaje połączeń.

3.6. WYMIANA STOLARKI OKIENNEJ I DRZWIOWEJ W CZĘŚCIACH WSPÓLNYCH

W ramach remontu przewiduje się wymianę istniejących okien na nowe drewniane w piwnicy oraz toaletach stanowiących części wspólne. Projektuje się okna na wzór

istniejących z podziałem krzyżowym. Ponadto wymianie podlegają drzwi zewnętrzne główne wyjściowe do budynku. Przed wymianą wymiary zmierzyć z natury.

3.7. IZOLACJA PIONOWA ŚCIAN FUNDAMENTOWYCH

W celu skutecznego zabezpieczenia ściany zewnętrznej budynku przewiduje się wykonanie na zewnętrznej ścianie fundamentowej warstwy hydroizolacyjnej. Projektuje się wykonanie izolacji powłokowej lekkiej z zastosowaniem masy bitumicznej.

Opis projektowanego rozwiązania:

- rozbiórka elementów betonowych,
- odkopanie budynku po obrysie ściany zewnętrznej do poziomu fundamentów,
- skucie luźnych tynków z ścian fundamentowych,
- oczyszczenie ściany szczotami z resztek gruntu, materiału biologicznego i zaprawienie większych uszkodzeń wyrównawczą masą szpachlową,
- zagruntowanie powierzchni ścian emulsją bitumiczną do powłok przeciwwilgociowych (preparat należy rozcieńczyć wodą w stosunku 1:10),
- wykonanie ciągłej zewnętrznej izolacji ścian piwnic grubowsratwowej masy uszczelniającej nie zawierającej rozpuszczalników. Jest to wysokoplastyczna, dwuskładnikowa masa uszczelniająca przeznaczona do trwałego uszczelniania budowli. Nadaje się na wszystkie podłoża mineralne, można ją stosować na podłożach suchych i lekko wilgotnych, jest rozciągliwa i pokrywa rysy, nie wymaga warstwy tynku na murze, jest odporna na deszcz),
- zabezpieczenie warstwy hydroizolacyjnej folią kubełkową. Należy układać ją wytłoczeniami skierowanymi w kierunku ściany fundamentowej. Folia separuje grunt od konstrukcji, natomiast pustka powietrzna umożliwia wentylowanie ściany. Folię należy mocować do podłoża za pomocą gwoździ lub kołków z zastosowaniem podkładek uszczelniających.
- odtworzenie elementów murowanych,
- wykonanie opaski z kostki betonowej

Przy wykonywaniu hydroizolacji należy stosować się do zaleceń producenta zastosowanych materiałów.

3.8. IZOLACJA POZIOMA ŚCIAN FUNDAMENTOWYCH

W celu zabezpieczenia ścian budynku przed wilgocią pochodząca z braku izolacji poziomej zaleca się wykonanie w zewnętrznych ścianach fundamentowych przepony poziomej przy pomocy środka hydrofobizującego. Metoda ta zakłada wykonanie izolacji poziomej ścian poprzez wykonanie iniekcji ciśnieniowej. Polega ona na wtłoczeniu pod ciśnieniem roztworu iniekcyjnego w przygotowane otwory iniekcyjne. Zabieg przeprowadzany jest przy użyciu systemu iniekcji ciśnieniowej, na który składają się rurki infuzyjne, aparat iniekcyjny i system węży doprowadzających. Szczegółowe informacje

PROJEKT TECHNICZNY

„Remont elewacji wraz z dociepleniem ściany tylnej i bocznej oraz dachu w budynku mieszkalnym wielorodzinnym zlokalizowanym przy ul. Żeromskiego 15 w Boguszowie-Gorcach.”

dotyczące uruchomienia i eksploatacji znajdują się w broszurze przyjętego systemu iniekcji ciśnieniowej.

Minimalna temperatura powietrza i podłoża w trakcie iniekcji: +5°C.

Pielęgnacja: Przez 10 dni od wykonania iniekcji temperatura powietrza i podłoża nie może być niższa niż +5°C.

Zasady wykonania otworów iniekcyjnych:

- rozstaw osiowy 10 – 12 cm
- nachylenie do płaszczyzny poziomej 10 - 15°
- średnica otworów 18 – 20 mm
- głębokość otworów należy dobrać tak, aby dno otworu znajdowało się 5 cm od przeciwległej płaszczyzny ściany,
- po wywierceniu otwory oczyścić sprężonym powietrzem lub wodą pod ciśnieniem

Po wykonaniu izolacji poziomej i pionowej ściany zaleca się również sprawdzenie skuteczności działania wentylacji grawitacyjnej piwnic, a w przypadku jej braku, wykonanie przewodów nawiewnych i wywiewnych wentylacji grawitacyjnej.

3.9. WYKONANIE ŚCIANY DOCISKOWEJ

Jeżeli ściana fundamentowa będzie w złym stanie technicznym, uniemożliwiającym szczelne wykonanie izolacji pionowej należy wykonać ścianę dociskową grubości 15 cm. W tym celu należy oczyścić ścianę fundamentową, wykonać szalunek i ułożyć zbrojenie w postaci siatek prętów $\phi 12\text{mm}$ o rozstawie prętów 15 cm (stal RB 500). Ścianę dociskową wykonać z betonu C20/25. Na ścianie dociskowej wykonać izolację pionową.

3.10. DODATKOWE PRACE TOWARZYSZĄCE PRZY REMONCIE ELEWACJI

Budynek wyposażony jest w wewnętrzne instalacje takiej jak: gazową, wodociągową, kanalizację sanitarną, grzewczą indywidualną dla każdego lokalu, elektryczną.

Podczas prac związanych z remontem elewacji budynków przy ul. Żeromskiego 15 w Boguszowie-Gorcach, należy zamontować uchwyty do anten satelitarnych ogniochronne w ilości odpowiadającej ilości lokali wraz z montażem przejść rurowych przez dach – po 2szt. na każdą klatkę $\phi 80\text{mm}$.

W ramach remontu elewacji budynku należy wymienić wszystkie kratki wentylacyjne na nowe. Istniejące kanały wentylacyjne, należy obudować z płytami g-k i ocieplić cienką warstwą styropianu z dostosowaniem grubości do elewacji budynku po wykonaniu docieplenia.

4. WARUNKI OCHRONY PRZECIWPOŻAROWEJ.

PROJEKT TECHNICZNY

„Remont elewacji wraz z dociepleniem ściany tylnej i bocznej oraz dachu w budynku mieszkalnym wielorodzinnym zlokalizowanym przy ul. Żeromskiego 15 w Boguszowie-Gorcach.”

Budynek mieszkalny przy ul. Piastowskiej 33 w Jedlinie-Zdrój jest zakwalifikowany do kategorii zagrożenia: ZL IV - mieszkalne. Budynek średniowysoki (SW) o wysokości ponad 12m do 25m. Klasa odporności pożarowej budynku - „C”.

Projektowany w budynku zakres robót nie podlega uzgodnieniom przeciwpożarowym.

Projektowane docieplenie elewacji oraz dachu nie zmienia warunków ochrony p.poż. budynku. Podczas docieplenia dachu należy wykonać impregnację wszystkich elementów drewnianych więźby dachowej środkami ogniochronnymi.


5. UWAGI KOŃCOWE.

- Przed rozpoczęciem robót należy zabezpieczyć elewację, przed uszkodzeniami w trakcie remontu dachu;
- Stosowane materiały budowlane, elementy oraz materiały powinny posiadać świadectwa potwierdzające dopuszczenie ich do stosowania w budownictwie na terenie Polski;
- Prace budowlane - montażowe należy prowadzić zgodnie z „Warunkami technicznymi wykonania i odbioru robót budowlano - montażowych”;
- Prace rozbiórkowe, impregnacyjne i remontowe należy powierzyć wykonawcy posiadającemu doświadczenie w realizacji tych prac, posiadającemu stosowne uprawnienia;
- Wykonawca jest odpowiedzialny za jakość wykonanych robót i zastosowanych materiałów oraz ich zgodności z Specyfikacją Techniczną i poleceniami Inspektora Nadzoru;
- Prace budowlane należy prowadzić ze szczególnym uwzględnieniem i zachowaniem zasad i przepisów BHP. Wszystkie prace powinny być prowadzone pod ścisłym nadzorem technicznym;
- Wszystkie prace należy wykonywać stosując się do zasad określonych w „Warunkach technicznych wykonania i odbioru robót budowlano - montażowych” ITB tom I, wydawnictwo Arkady.
- Materiały do wykonania remontu powinny odpowiadać polskim normom i posiadać między innymi:
 - aprobaty techniczne ITB dopuszczające materiały do stosowania w budownictwie,
 - Certyfikat lub Deklarację Zgodności z Aprobata Techniczną lub PN,
 - Certyfikat na znak bezpieczeństwa,
 - Certyfikat zgodności ze zharmonizowaną normą europejską wprowadzoną do zbioru norm polskich,
 - na opakowaniach powinien znajdować się termin przydatności do stosowania,

PROJEKT TECHNICZNY

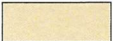
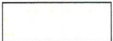

„Remont elewacji wraz z dociepleniem ściany tylnej i bocznej oraz dachu w budynku mieszkalnym wielorodzinnym zlokalizowanym przy ul. Żeromskiego 15 w Boguszowie-Gorcach.”

- wszystkie materiały muszą posiadać atesty i świadectwa zgodności oraz uzyskać
- aprobatę Inspektora Nadzoru.
- Wszystkie prace należy wykonać zgodnie z dokumentacją projektową (częścią opisową oraz rysunkową), a także zasadami wiedzy technicznej.
- Niniejsze opracowanie jest wykonane zgodnie z zawartą umową, kompletne z punktu widzenia celu, któremu ma służyć i może zostać skierowane do realizacji.
- Po wykonaniu docieplenia należy zadbać o sprawną wentylację w lokalach mieszkalnych, aby zapobiec wykropleniu się pary wodnej w warstwie termoizolacji.
- Kolorystykę elewacji na etapie wykonawstwa przed próbnym malowaniem należy uzgodnić z Wojewódzkim Konserwatorem Zabytków.

Funkcja projektowa, branża	Imię i Nazwisko	Specjalność i nr uprawnień	Podpis
Projektant br. budowlana:	tech. bud. Roman Roźniata	Uprawnienia budowlane w specjalności konstrukcyjno-budowlanej UAN.VI-f/3/159/88	

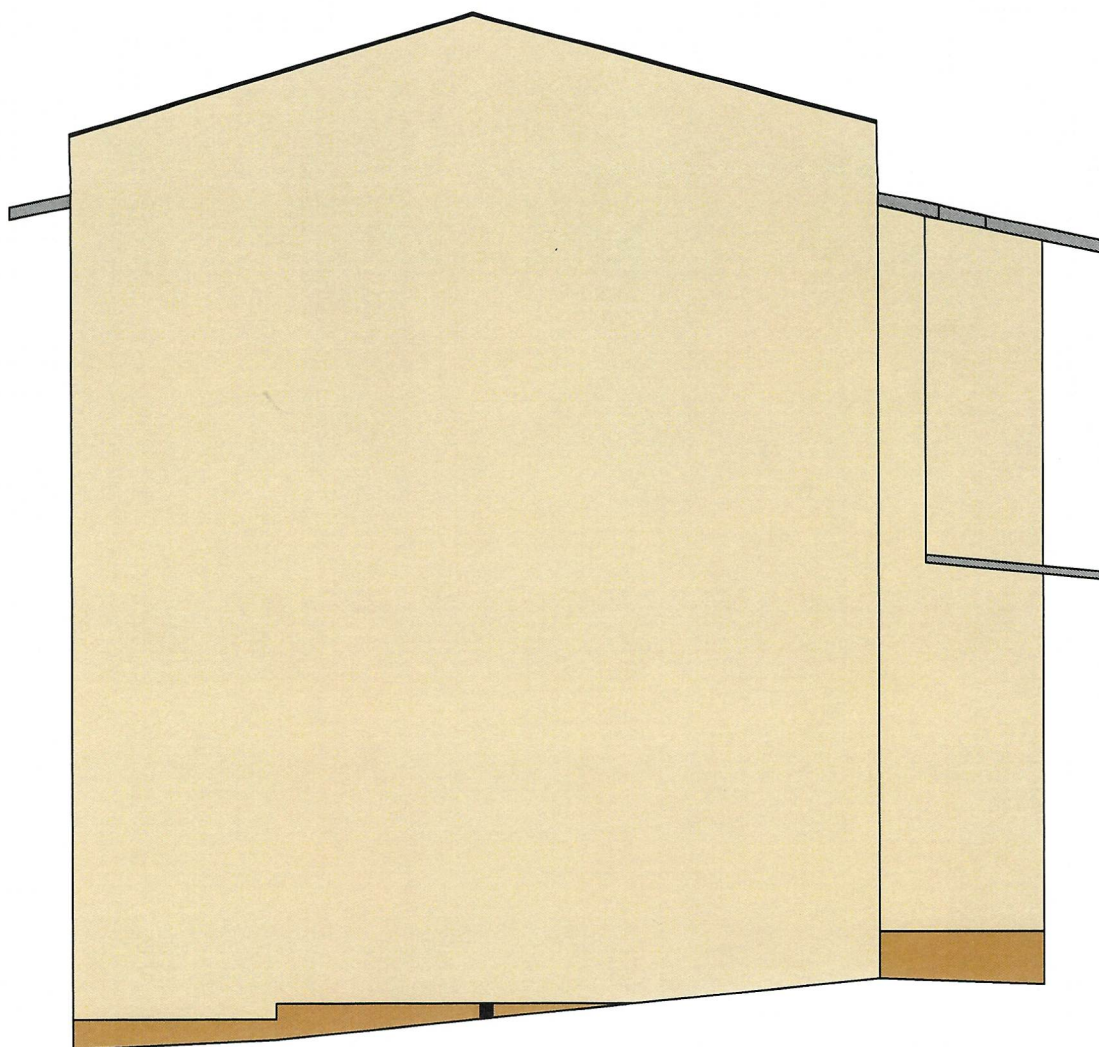


KOLORYSTYKA ELEWACJI PRZYJĘTA WEDŁUG WZORNIKA

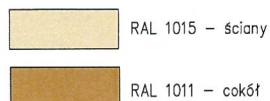
	RAL 1015 – ściany
	RAL 1013 – elementy dekoracyjne
	RAL 1011 – cokół

Biuro projektów i usług inwestycyjnych INSTAL STD Sylwia
Tchorowska tel. 501 292 469
ul. wysockiego 28 p.23; 58-304 wałbrzych

Projektant: br. budowlana	tech. bud. Roman Roźniata	DOŚ/B0/0332/08 UAN.VI-f/3/159/88	<i>Paula</i>	Data: 30.08.2023r.
Asystent: br. budowlana	inż. Paula Wolniak			
Temat:	„Remont elewacji wraz z dociepleniem ściany tylnej i bocznej oraz dachu w budynku mieszkalnym wielorodzinnym zlokalizowanym przy ul. Żeromskiego 15 w Bogusławie-Górcach.”			Stadium: PT
Inwestor:	Wspólnota Mieszkaniowa ul. Stefana Żeromskiego 15, 58-372 Bogusław-Gorce			Skala: 1:100
Tytuł rys.:	ELEWACJA FRONTOWA (POŁUDNIOWO-ZACHODNIA)			Nr rys.: PT-1



KOLORYSTYKA ELEWACJI PRZYJĘTA WEDŁUG WZORNIKA

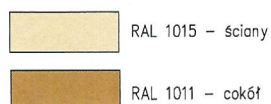


Biuro projektów i usług inwestycyjnych INSTAL STD Sylwia
Tchorowska tel. 501 292 469
ul. Wysockiego 28 p.23; 58-304 Wałbrzych

Projektant: br. budowlana	tech. bud. Roman Rożniata	DOŚ/BO/0332/08 UAN.VI-f/3/159/88	<i>Paula</i>	Data: 30.08.2023r.
Asystent: br. budowlana	inż. Paula Wolniak			
Temat:	„Remont elewacji wraz z dociepleniem ściany tylnej i bocznej oraz dachu w budynku mieszkalnym wielorodzinnym zlokalizowanym przy ul. Żeromskiego 15 w Boguszowie-Gorcach.”			Stadium: PT
Inwestor:	Wspólnota Mieszkaniowa ul. Stefana Żeromskiego 15, 58-372 Boguszów-Gorce			Skala: 1:100
Tytuł rys.:	ELEWACJA BOCZNA (POŁUDNIOWO-WSCHODNIA)			Nr rys.: PT-2

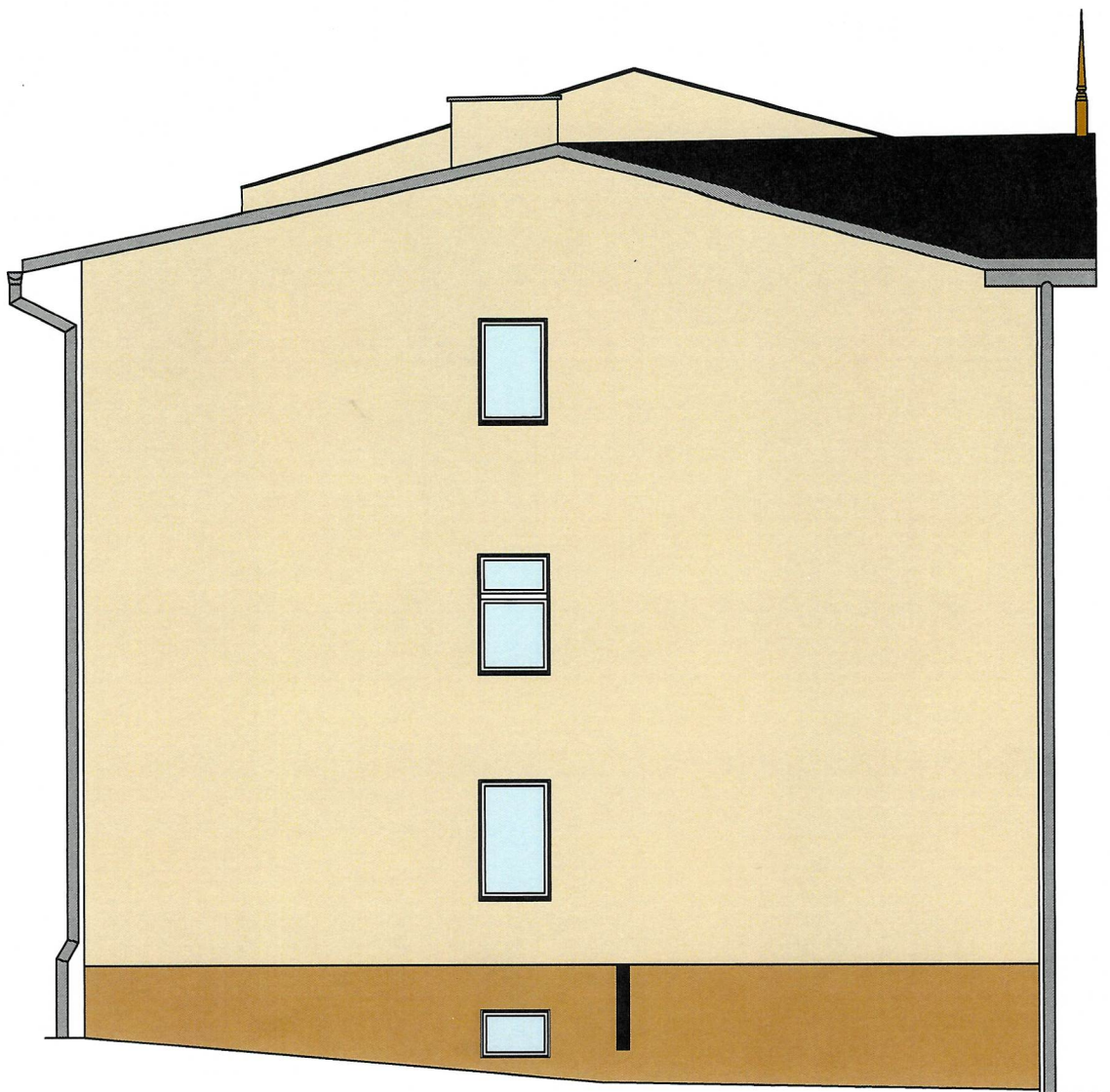


KOLORYSTYKA ELEWACJI PRZYJĘTA WEDŁUG WZORNIKA

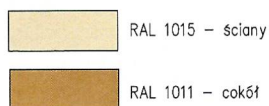


Biuro projektów i usług inwestycyjnych INSTAL STD Sylwia
Tchorowska tel. 501 292 469
ul. wysockiego 28 p.23; 58-304 wałbrzych

Projektant: br. budowlana	tech. bud. Roman Roźniata	DOŚ/BO/0332/08 UAN.VI-f/3/159/88	<i>Paula</i>	Data: 30.08.2023r.
Asystent: br. budowlana	inż. Paula Wolniak			
Temat:	„Remont elewacji wraz z dociepleniem ściany tylnej i bocznej oraz dachu w budynku mieszkalnym wielorodzinnym zlokalizowanym przy ul. Żeromskiego 15 w Boguszowie-Gorcach.”			Stadium: PT
Inwestor:	Wspólnota Mieszkaniowa ul. Stefana Żeromskiego 15, 58-372 Boguszów-Gorce			Skala: 1:100
Tytuł rys.:	ELEWACJA TYLNA (PÓŁNOCNO-WSCHODNIA)			Nr rys.: PT-3



KOLORYSTYKA ELEWACJI PRZYJĘTA WEDŁUG WZORNIKA



Biuro projektów i usług inwestycyjnych INSTAL STD Sylwia
Tchorowska tel. 501 292 469
ul. Wysockiego 28 p.23; 58-304 Wałbrzych

Projektant: br. budowlana	tech. bud. Roman Rożniata	DOŚ/BO/0332/08 UAN.VI-f/3/159/88	<i>Porta</i>	Data: 30.08.2023r.
Asystent: br. budowlana	inż. Paula Wolniak			
Temat:	„Remont elewacji wraz z dociepleniem ściany tylnej i bocznej oraz dachu w budynku mieszkalnym wielorodzinnym zlokalizowanym przy ul. Żeromskiego 15 w Boguszowie-Gorcach.”			Stadium: PT
Inwestor:	Wspólnota Mieszkaniowa ul. Stefana Żeromskiego 15, 58-372 Boguszów-Gorce			Skala: 1:100
Tytuł rys.:	ELEWACJA BOCZNA (PÓŁNOCNO-ZACHODNIA)			Nr rys.: PT-4