

Toruń, 13.11.2024 r.

ZAPYTANIE OFERTOWE**I. ZAMAWIAJĄCY**

Firma Usługowo-Gastronomiczna
Lewandowska Katarzyna
Ul. Żelazna 6, 87-100 Toruń

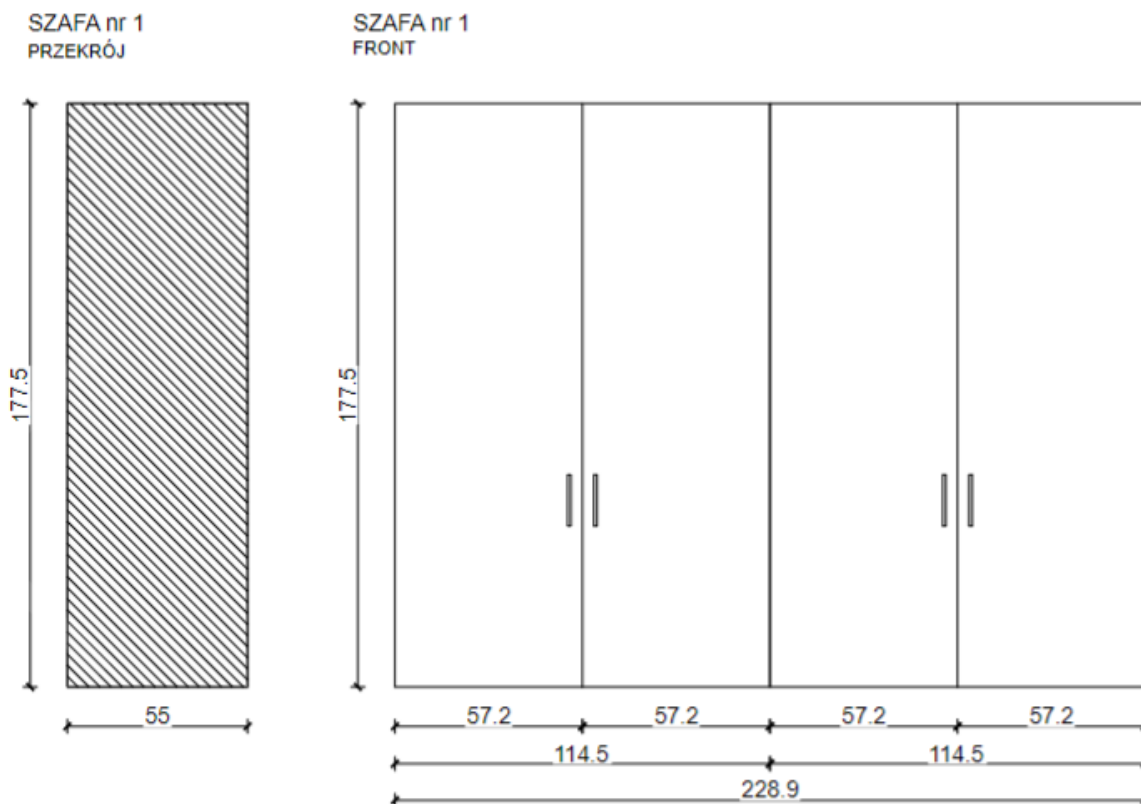
II. PRZEDMIOT ZAMÓWIENIA

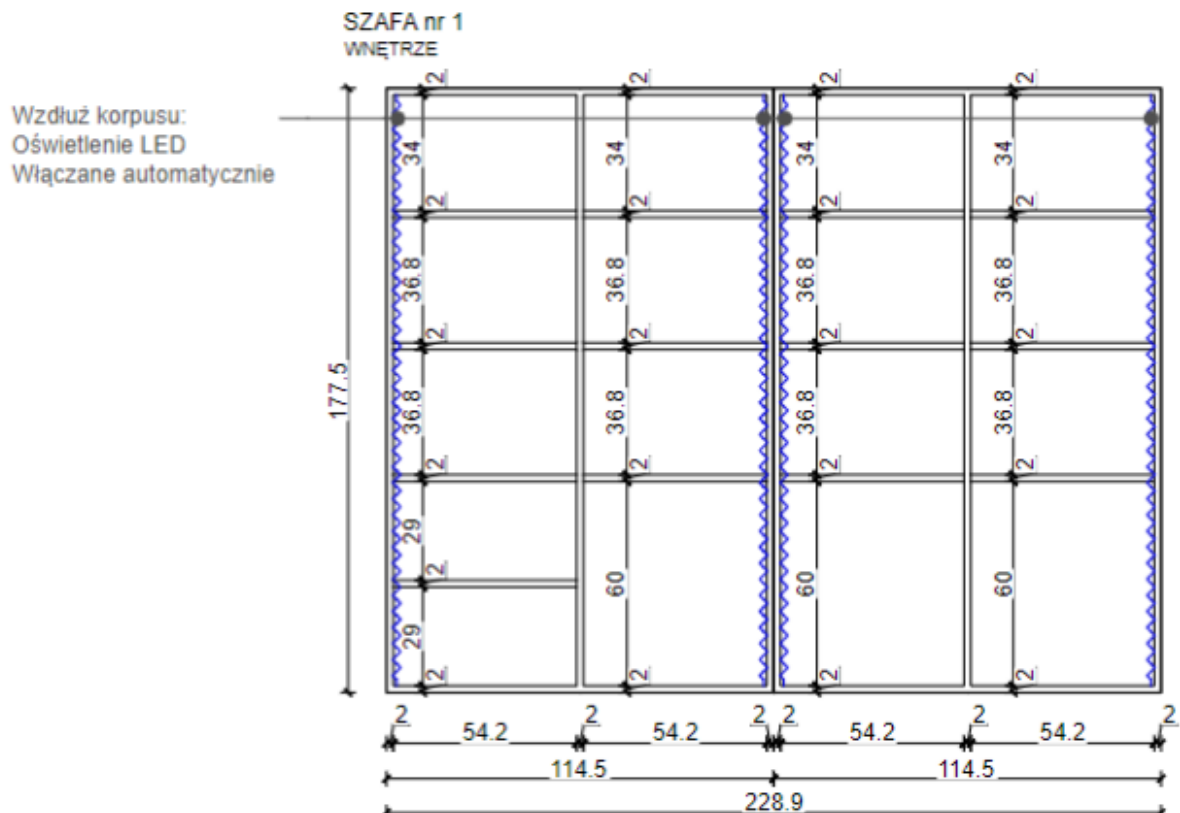
Przedmiotem zamówienia jest:

Wykonanie i dostawa szaf (stała zabudowa) w obiekcie restauracji „Panorama” zlokalizowanym przy ul. Żelaznej 6 w Toruniu.

1. Wykonanie stałej zabudowy w Sali barowej:

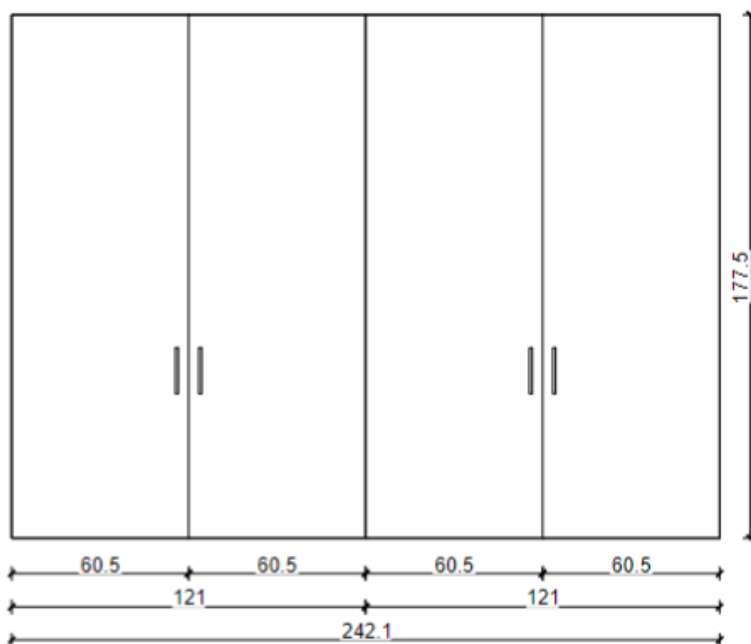
- a) **zabudowa szafy nr 1:** - wys.177,5cm, szer. ok 228,8cm (4x57,2cm), gł.55cm - fronty zamykane - biała satyna; wnętrze: półki – oświetlenie LED wzdłuż korpusu, włączane automatycznie.



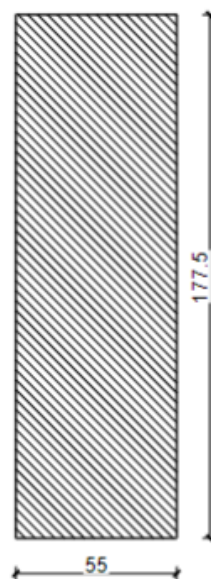


- b) **zabudowa szafy nr 2**: - wys. 177,5 cm, szer. ok 242 cm (4x60,5cm), gł. 55 cm
-fronty zamykane- biała satyna; wnętrze: półki - oświetl. LED wzdłuż korpusu,
włączane automatycznie.

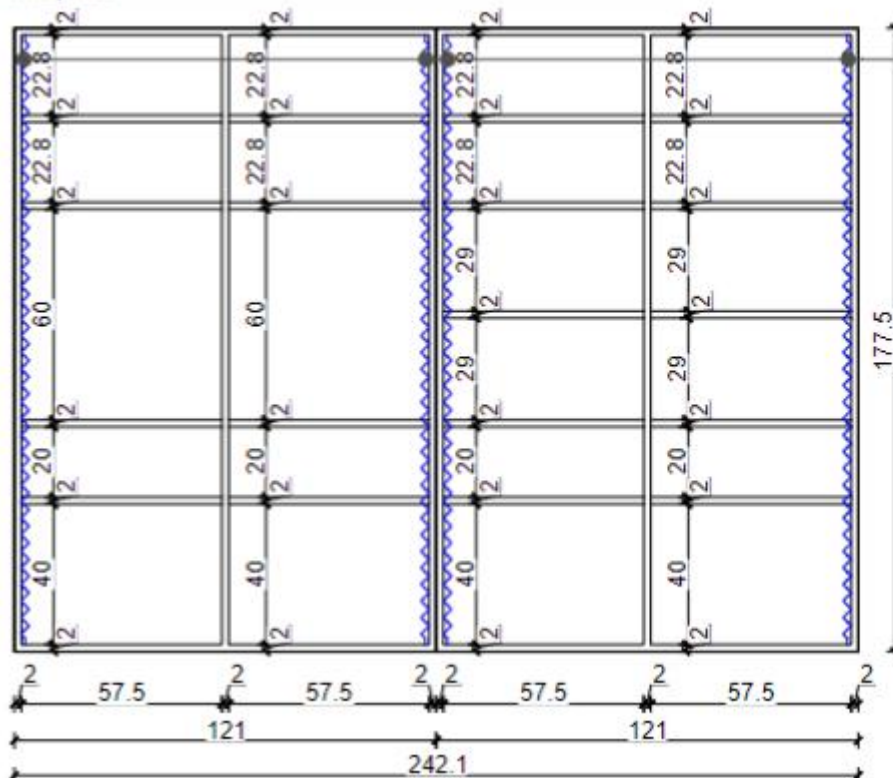
SZAFA nr 2
FRONT



SZAFA nr 2
PRZEKRÓJ



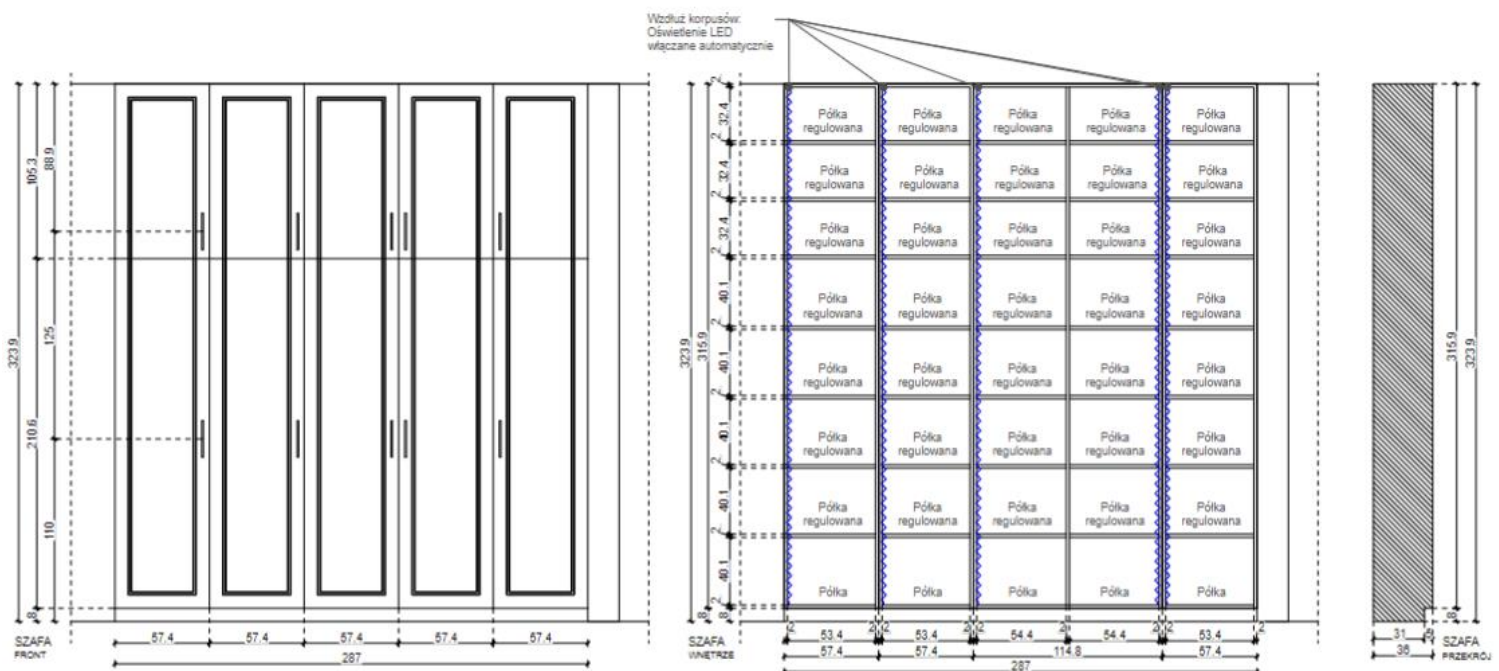
SZAFKA nr 2
WNĘTRZE

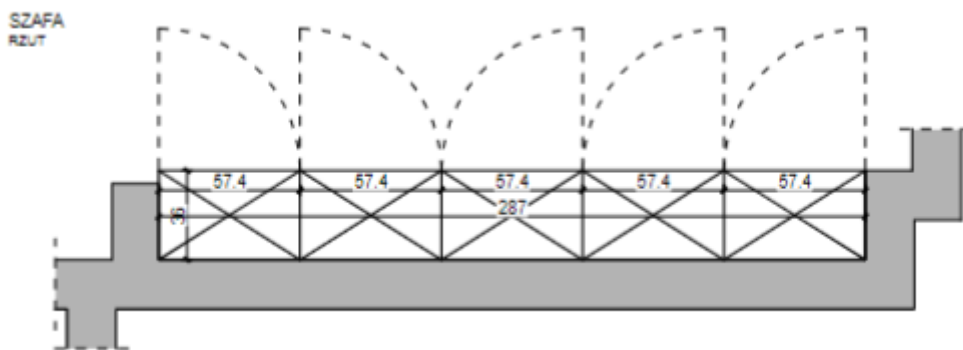


Wzdłuż korpusu:
Oświetlenie LED
Włączane automatycznie

2. Wykonanie stałej zabudowy meblowej w Sali kominkowej

- a) **Zabudowa Szafy -1 szt.:** wzmocniona konstrukcja, z materiałów przeznaczonych do gastronomii, posiadających atesty i spełniających wymogi sanepidu, ocynkowane zawiasy, wysoka, pięciodrzwiowa, drzwi otwierane 287x323,9cm, głęb. 36 cm, w środku regulowane półki, wodoszczelne, oświetlenie LED.



**Kod CPV:**

45421153-1 Instalowanie zabudowanych mebli

39141300-5 Szafy

Miejsce dostawy przedmiotu zamówienia:**Obiekt restauracji „Panorama” na ul. Żelaznej 6, 87-100 Toruń.****III. OCENA OFERT****Wybór najkorzystniejszej oferty nastąpi w oparciu o następujące kryteria:****- Cena brutto wykonania zamówienia:** maksymalnie 100 pkt.

Punktacja za oczekiwane wynagrodzenie brutto zostanie obliczona zgodnie z następującym wzorem:

najniższa oferta cenowa: $P1 = 100$ pkt.,kolejne oferty cenowe: $P_n = [100 \text{ pkt.} - 10 \times (P_n/P1)]$

gdzie:

 $P1$ - wartość najniższej oferty, P_n - wartości kolejnych ofert.Suma punktów będzie liczona według wzoru: $O = C$

gdzie:

 O – Ocena C – Cena**IV. DODATKOWE INFORMACJE**

1. W ofercie należy wskazać cenę łączną netto i brutto przedmiotu zamówienia określonego w pkt. II. Zapytania ofertowego oraz odrębnie ceny za poszczególne elementy określone w Formularzu ofertowym.

Zamawiający dopuszcza składanie ofert wyłącznie w PLN.

Oferta winna zostać przedłożona na Formularzu ofertowym stanowiącym Załącznik nr 1 do niniejszego Zapytania pod rygorem nieważności oferty.

2. Cena oferty (wykonania przedmiotowego zamówienia) winna zawierać cenę za materiały, sprzęt, dostawę i montaż, demontaż oraz wszelkie inne wydatki/koszty niezbędne do całościowego wykonania zamówienia stanowiącego przedmiot niniejszego Zapytania ofertowego.
3. Zamawiający nie dopuszcza składania ofert częściowych.
4. **Termin składania ofert: do 20.11.2024 r.**
5. **Termin wykonania całości zamówienia: do 31.12.2024 r.,**
6. Składanie ofert, wymiana informacji między zamawiającym a wykonawcą oraz przekazywanie dokumentów i oświadczeń odbywa się pisemnie za pomocą BK2021 (baza konkurencyjności)
7. W konkursie ofert wygrywa oferta złożona przez Oferenta spełniającą warunki dopuszczające do udziału w postępowaniu ofertowym tj.
 - Oferta pod rygorem nieważności winna zostać sporządzona i złożona na Formularzu Ofertowym stanowiącym Załącznik nr 1 do niniejszego Zapytania ofertowego i zawierać wypełnione wszystkie niezbędne elementy Formularza Ofertowego oraz zawierać podpis osoby uprawnionej do reprezentowania oferenta;
 - **do Oferty pod rygorem nieważności należy załączyć Załącznik w postaci Oświadczenia o braku powiązań zgodnie z Załącznikiem nr 2 do niniejszego Zapytania ofertowego zawierający podpis osoby uprawnionej do reprezentowania oferenta, przy czym:**
Przez powiązania kapitałowe lub osobowe rozumie się wzajemne powiązania między Zamawiającym lub osobami upoważnionymi do zaciągania zobowiązań w imieniu Zamawiającego lub osobami wykonującymi w imieniu Zamawiającego czynności związane z przeprowadzeniem procedury wyboru wykonawcy a Zamawiającym, polegające w szczególności na:
 - a) uczestniczeniu w spółce jako wspólnik spółki cywilnej lub spółki osobowej, posiadaniu co najmniej 10% udziałów lub akcji (o ile niższy próg nie wynika z przepisów prawa), pełnieniu funkcji członka organu nadzorczego lub zarządzającego, prokurenta, pełnomocnika,
 - b) pozostawaniu w związku małżeńskim, w stosunku pokrewieństwa lub powinowactwa w linii prostej, pokrewieństwa lub powinowactwa w linii bocznej do drugiego stopnia, lub związaniu z tytułu przysposobienia, opieki lub kurateli albo pozostawaniu we wspólnym pożyciu z wykonawcą, jego zastępcą prawnym lub członkami organów zarządzających lub organów nadzorczych wykonawców ubiegających się o udzielenie zamówienia,
 - c) pozostawaniu w takim stosunku prawnym lub faktycznym, że istnieje uzasadniona wątpliwość co do ich bezstronności lub niezależności w związku z postępowaniem o udzielenie zamówienia.
 - uzyskującą największą liczbę punktów w kryteriach oceny.
8. Do niniejszego postępowania nie mają zastosowania przepisy ustawy z dnia 29 stycznia 2004 roku – Prawo zamówień publicznych (Dz. U. z 2015, poz. 2164 z późn. zm.).
9. Zamawiający nie może być pociągany do odpowiedzialności za jakiegokolwiek koszty czy wydatki poniesione przez oferentów w związku z przygotowaniem i dostarczeniem oferty.

10. Zamawiający zastrzega sobie prawo do zadawania oferentom pytań w zakresie szczegółowych parametrów poszczególnych elementów stanowiących przedmiot niniejszego Zapytania ofertowego, zmian całości lub części zapytania ofertowego.

11. Zamawiający zastrzega sobie prawo do unieważnienia postępowania na każdym etapie postępowania ofertowego bez podania przyczyny.

12. Oferty niekompletne nie będą rozpatrywane.

13. Wykluczenia:

Oferta danego oferenta zostanie odrzucona z udziału w niniejszym postępowaniu:

- a) w przypadku niespełniania warunków udziału w postępowaniu;
- b) w przypadku niezgodności oferty z niniejszym zapytaniem;
- c) w przypadku powiązania oferenta z Zamawiającym osobowo lub kapitałowo, gdzie przesłanki powiązania zostały wyjaśnione w treści **Załącznika nr 2 do Zapytania ofertowego**.

14. Określenie warunków istotnych zmian umowy zawartej w wyniku przeprowadzonego postępowania ofertowego na wybór dostawcy przedmiotowego zamówienia.

Zamawiający przewiduje możliwość istotnej zmiany zawartej umowy w stosunku do treści oferty, na podstawie której dokonano wyboru oferty, w zakresie terminów jej wykonania oraz innych elementów/parametrów zamówienia w następujących okolicznościach:

- zaistnienia okoliczności leżących po stronie Zamawiającego, w tym spowodowanych sytuacją finansową, zdolnościami płatniczymi i innymi czynnikami, które nie były możliwe do przewidzenia w chwili zawarcia umowy;
- zaistnienia okoliczności leżących po stronie Wykonawcy, które nie były możliwe do przewidzenia w chwili zawarcia umowy;
- innymi zdarzeniami niezależnymi od Wykonawcy i Zamawiającego, w tym zagrożeniem epidemiologicznym, konfliktem zbrojnym, przerwaniem łańcuchów dostaw z uwagi na zagrożenie epidemiologiczne lub zagrożenie konfliktem zbrojnym, uniemożliwiającymi wykonanie przedmiotu umowy lub jej części zgodnie z zapytaniem ofertowym;
- możliwości zastosowania nowszych i korzystniejszych dla Zamawiającego rozwiązań technicznych/technologicznych itp. w zakresie przedmiotu zamówienia niż te istniejące w chwili przeprowadzenia i zakończenia postępowania ofertowego celem wyłonienia wykonawcy przedmiotu zamówienia;

15. Zamówienie realizowane jest w ramach projektu nr KPOD.01.01-IZ.00-5536/24 - Przebudowa i dywersyfikacja oferty gastronomicznej Restauracji "Panorama" z Torunia z województwa kujawsko-pomorskiego celem zwiększenia jej odporności na kryzysy.

Załączniki:

Załącznik nr 1 Formularz ofertowy

Załącznik nr 2 Oświadczenie o braku powiązań osobowych i kapitałowych z Zamawiającym oraz o braku objęcia sankcją