

AUTORSKA PRACOWNIA  
PROJEKTOWO INWESTYCYJNA  
*MIROSŁAW SZARSZEWSKI*

---

# **PROJEKT KONSERWATORSKI WYMIANY STOLARKI OKIENNEJ**

---

**WYKONANIE PROJEKTU KONSERWATORSKIEGO  
DLA STOLARKI OKIENNEJ PRZEWIDZIANEJ DO WYMIANY W  
BUDYNKU ZAMIESZKANIA ZBIOROWEGO, PRZEKWALIFIKOWANEGO  
ZE STAREJ SZKOŁY ZLOKALIZOWANEJ W MIEJSCOWOŚCI CZARNY  
BRYŃSK GMINA GÓRZNO**

SPORZĄDZIŁ:  
*MIROSŁAW SZARSZEWSKI*

Bratuszewo, październik 2023 roku

# SPIS TREŚCI

1. STRONA TYTUŁOWA
2. KARTA IDENTYFIKACYJNA ZABYTKU
3. DANE DO PROJEKTU STOLARKI OKIENNEJ W OBIEKCIE ZABYTKOWYM SZKOŁA PODSTAWOWA W MIEJSCOWOŚCI CZARNY BRYŃSK
4. DANE DOTYC ZĄCE OPRACOWAN IA
5. CZARNY BRYŃSK FRAGMENT MAPY
6. CEL ORAZ ZAŁOŻENIA PRAC BADAWCZYCH
7. OPIS, ANALIZA FORMY I FUNKCJI ORAZ STAN ZACHOWANIA
8. ZAŁOŻENIA PROJEKTOWE
9. RYSUNKI TECHNICZNE ELEWACJI - STAN AKTUALNY
10. RYSUNKI TECHNICZNE OKIEN

RYS. - A01, OKNO - TYP 1 - 1,3 (132x169) , skala 1:20

RYS. - A02, OKNO -TYP 2 - (102x169), skala 1:20

RYS. - A03, OKNO - TYP 4 - (102x86)

RYS. - A04, OKNO - TYP 5,6 - (109x132)

RYS. - A05, OKNO - TYP 7 - (50x73)

RYS. - A06, OKNO - TYP 8 (75x50)

## **2. KARTA IDENTYFIKACYJNA ZABYTKU**

-----

Nr rejestru zabytków: - "15" zarejestrowany jako zabytek nie wpisany do Rejestru Zabytków ujęty w Wojewódzkiej Ewidencji Zabytków

Obiekt: - szkoła

Miejscowość: - Czarny Bryńsk

Datowanie :- lata 20 XX wieku

Rozbudowa: - 1964 rok

Działka Nr: - 62/1

-----

## **3. DANE DO PROJEKTU STOLARKI OKIENNEJ W OBIEKCIE ZABYTKOWYM: SZKOŁA PODSTAWOWA W MIEJSCOWOŚCI CZARNY BRYŃSK**

### **RODZAJ:**

Podczas kompletowania archiwalnych dokumentów dotyczących realizacji budynku szkoły nie natrafiono na żadne materiały źródłowe, które umożliwiłyby odtworzenie zarówno techniczne jak i wizualne wyglądu architektonicznego budynku.

Należy domniemywać, że podczas rozbudowy budynku w latach 60tych ubiegłego stulecia została zmieniona stolarka okienna, która w okresie przejścia pod zarząd Dyrekcji Parku Krajobrazowego została wymieniona a jej wygląd oraz konstrukcja pozostały bez zmian. Na wymianę przedmiotowej stolarki również nie odnaleziono dokumentacji źródłowej.

Budynek zlokalizowany w miejscowości Czarny Bryńsk, w którym znajdowała się poprzednio Dyrekcja Parku Krajobrazowego, po jej opuszczeniu został przejęty przez Regionalny Ośrodek Edukacji Ekologicznej w Przysieku i adaptowany w latach 2017 - 2018 na budynek zamieszkania zbiorowego wraz z salami wykładowymi, mieszkaniami oraz zapleczem

sanitarnym. Przeprowadzona modernizacja nie przewidywała w swoim zakresie wymiany stolarki okiennej i wobec powyższego pozostawiła ją bez zmian jako nadającą się do dalszego użytkowania.

#### **DATOWANIE OBIEKTU:**

Budynek został wybudowany w 1920 roku - (XX wiek) jako wiejska szkoła podstawowa, natomiast stolarka okienna zmieniona została w latach 60 - 70 tych XX wieku w związku z rozbudową szkoły.

Po powołaniu Górznieńsko - Lidzbarskiego Parku Krajobrazowego, którego budynek szkoły stał się w latach 90-tych siedzibą władz Parku, nastąpiła wymiana stolarki okiennej, na nowe okna drewniane dwuszybowe, o podziale na płaszczyzny istniejącej w chwili obecnej.

#### **OBECNY ADMINISTRATOR BUDYNKU:**

Regionalny Ośrodek Edukacji Ekologicznej w Przysieku Sp. z o.o. ul. Parkowa 2, 87-134 Zławieś Wielka, Województwo Kujawsko - Pomorskie

#### **NAZWA OBIEKTU :**

Kujawsko - Pomorski Ośrodek Edukacji Ekologicznej i Ochrony Bioróżnorodności "Eko - Czar" w Czarnym Bryńsku, Gmina Górzno

#### **MATERIAŁ I TECHNIKA:**

W związku z Rozporządzeniem w sprawie warunków technicznych, jakim powinny odpowiadać budynki i ich usytuowanie. Od stycznia 2021 roku wprowadzono nowy obowiązujący współczynnik  $U_w$  dla okien, który został zaokrąglony do poziomu  $0,9W(m^2K)$  z dotychczasowych wielkości, które wynosiły dla okien  $1,1W(m^2K)$ .

W celu podniesienia sprawności energetycznej całego obiektu inwestor jakim jest: Regionalny Ośrodek Edukacji Ekologicznej w Przysieku Sp. z o.o. postanowił zastosować okna drewniane o trzech szybach w miejsce istniejących, które nie spełniają warunków określonych w obowiązującej normy, jak również w miarę możliwości powrócić do stanu pierwotnego tj. z okresu realizacji obiektu (rok 1858 do 1864), w którym charakterystyka okien była diametralnie odmienna od stolarki obecnej.



## **WCZEŚNIEJSZE PRACE:**

Z uwagi na fakt, że w okresie wymiany okien na dwuszybowe o zmienionej konstrukcji oraz wyglądzie w stosunku do pierwotnych nie został opracowany podobny projekt dotyczący wymiany stolarki okiennej, istniejące okna w budynku nie posiadają żadnej wartości historycznej związanej z podziałem na powierzchnie jak i kolorem drewnianej konstrukcji ram.

## **WCZEŚNIEJSZE DOKUMENTACJE:**

Podczas badań oraz zbierania materiałów źródłowych, odnaleziono jedynie inwentaryzację budowlaną obiektu, natomiast opracowania, które dotyczyłyby stolarki okiennej w wymienionej dokumentacji nie stwierdzono

## **4. DANE DOTYCZĄCE OPRACOWANIA**

### **ZLECENIODAWCA:**

Regionalny Ośrodek Edukacji Ekologicznej w Przysieku Sp. z o.o. ul. Parkowa 2, 87-134 Zławieś Wielka

**AUTOR DOKUMENTACJI:** Mirosław Szarszewski

**DATA I MIEJSCE WYKONANIA:** październik 2023 roku, Bratuszewo

### **MIEJSCE PRZECHOWYWANIA:**

1. **EGZ.:** Wojewódzki Urząd Ochrony Zabytków w Toruniu, ul. Łazienna 8, 87-100 Toruń
2. **EGZ.:** Kujawsko - Pomorski Ośrodek Edukacji Ekologicznej i Ochrony Bioróżnorodności "Eko - Czar" w Czarnym Bryńsku
3. **EGZ.:** APPI - Mirosław Szarszewski - Bratuszewo 36, 13-306 Kurzętnik

## **5. CZARNY BRYŃSK FRAGMENT MAPY**



Czarny Bryńsk – fragment współczesnej mapy: plan orientacyjny z zaznaczoną lokalizacją obiektu, źródło GEOPORTAL 29 października 2023 roku

## **6. CEL ORAZ ZAŁOŻENIA PRAC BADAWCZYCH**

Przedmiotowe opracowanie dotyczy wykonania projektu konserwatorskiego wymiany stolarki okiennej w całym budynku, który obecnie stanowi obiekt zamieszkania zbiorowego z salami wykładowymi oraz zapleczem socjalnym, mieszczącymi się w zabytkowym budynku szkoły wiejskiej w Czarnym Bryńsku.

Z uwagi na brak oryginalnej, historycznej stolarki okiennej w budynku oraz dokumentacji technicznej umożliwiającej przywrócenie historycznego wyglądu wraz z możliwościami jego odtworzenia, dokonano weryfikacji istniejącej dokumentacji fotograficznej znajdującej się w ewentualnych zasobach prywatnych bądź pamiętających jej wygląd okolicznych mieszkańców miejscowości Czarny Bryńsk.

Z zebranego materiału archiwalnego oraz przeprowadzonych rozmów, jako najbardziej przydatne do stworzenia podstaw do sporządzenia projektu jest fotografia (stanowiąca załącznik do niniejszego opracowania) na którym znajduje się grupa dzieci po sadzeniu lasu na tle elewacji szkoły, gdzie znajdują się cztery okna na parterze budynku. z fotografii można datować na 1934 rok.

Poniżej dostępne archiwalne fotografie szkoły.







W wyniku poszukiwań źródłowych odkryto ponadto szczątkową dokumentację budowlaną o stadium inwentaryzacyjnym z lutego 2001 roku, sporządzona przez P. Mirosława Olwerta, w którym niestety otwory okienne mają zamontowaną stolarkę znajdującą się w chwili obecnej.

Do niniejszego opracowania dołączono ponadto fotografie archiwalne (bez możliwości ustalenia daty ich wykonania), które pokazują widok stolarki okiennej z lat prawdopodobnie po rozbudowie szkoły, która odbyła się na przełomie lat 60 - 70 ubiegłego wieku.

Jak wynika z przedstawionych powyżej danych, za wzór do odtworzenia projektu stolarki okiennej posłużyły jedynie materiały szczątkowe, a wykonanie projektu stolarki okiennej posłużyło doświadczenie, wnikliwe konsultacje z osobą będącą weryfikatorem niniejszego projektu, jak również bogata wiedza źródłowa w temacie wykonawstwa jak i projektowania stolarki zarówno nowoczesnej jak i zabytkowej, w której określona została konstrukcja, podziały i formy dekoracyjne, które powtórzono w niniejszym projekcie konserwatorskim.

Na projekt składają się: widoki i przekroje wykonane w skali 1:20; przekroje poprzeczny i podłużny w skali 1:2,5 jak również odpowiednich detali.

Na rysunkach technicznych został również wskazany kolor (barwa) drewnianych ram okiennych, określony jako orzech jasny.

## **7. OPIS, ANALIZA FORMY I FUNKCJI ORAZ STAN ZACHOWANIA**









Lokalizacja stolarki - okna znajdujące się na wszystkich elewacjach (zarówno na poziomie parteru jak i pietra (poddasz użytkowego)

Materiał, konstrukcja - okno drewniane klejone, jednokrosnowe, oszklenie w formie szyby gładkiej, otwierane do wewnątrz

Podziały - Okno, dwudzielne, dwupoziomowe, dwa skrzydła nadślemienia, cztery skrzydła podślemienia, jednokwaterowe, okna trzyszybowe

Okucia - Zawiasy, narożniki blaszane usztywniające

Dekoracja, cechy stylowe - Profilowana listwa przymykowa zewnętrzna

### **STAN ZACHOWANIA:**

Istniejąca w budynku drewniana stolarka okienna ma w całości charakter wtórny i jest zachowana w stanie dobrym lecz nie posiadającym żadnych cech oraz formy zabytkowej.

Na skrzydłach zewnętrznych, na ościeżnicy, jak i na parapecie nie zauważono miejsc spękania warstwy malarskiej oraz innych uszkodzeń: wokół oszklenia, styku pomiędzy ścianą a ramiakiem, zawilgoceń ościeżnicy, uszkodzonych okapników, które narażone są na wpływy atmosferyczne (opady, wysuszenie).

### **WNIOSEK**

Wtórny charakter, jakość niezgodna z obecnie obowiązującą normą wykonania, niewielka wartość historyczna i artystyczna pozwalają na zakwalifikowanie wskazanej stolarki okiennej do wymiany.

## **8. ZAŁOŻENIA PROJEKTOWE**

W efekcie badań i analizy stanu zachowania stolarki okiennej w całym budynku szkoły, ze względu na wtórny charakter (okna z lat 70-tych XX w.), niewielką wartość historyczną i artystyczną oraz stanowisko administratora obiektu, zaleca się wymienić stolarkę na nową odtwarzającą formy historyczne w oparciu o niniejsze opracowanie konserwatorskie (stworzony na podstawie projektu stolarki okiennej odtworzeniowej, uwzględniając jej sprawność termiczną).

Na podstawie dokumentacji badań konserwatorskich uznano za prawidłowe zastosować w przypadku wymiany stolarki okiennej warstwę malarską o kolorze powłoki malarskiej określonym na poszczególnych rysunkach technicznych - tj. orzech jasny.

Odtworzenie okna należy wykonać z dokładnym odwzorowaniem kształtu profili i detali, zachowaniem wymiarów elementów oraz zastosowaniem ich historycznych połączeń – ściśle według projektu konserwatorskiego zawartego w niniejszym opracowaniu.

sporządził

*Mirosław Szarszewski*

### Bibliografia:

1. Jakub Lewicki "Zabytkowe okna - metody badań i konserwacji", rok wydania 1998
2. Jakub Lewicki "Kolorystyka zabytkowych okien", rok wydania 2000
3. Zenon Żniński "Stolarstwo budowlane cz.1", rok wydania 1952



## MAPA DO CELÓW PROJEKTOWYCH

WOJEWÓDZTWO		KUJAWSKO - POMORSKIE	
POWIAT		BRODNICKI	
JEDNOSTKA EWIDENCYJNA	IDENTYFIKATOR	040205_5	
	NAZWA	GÓRZNO - OBSZAR WIEJSKI	
OBRĘB EWIDENCYJNY	IDENTYFIKATOR	040205_5.0001	
	NAZWA	CZARNY BRYŃSK	
DZIAŁKA EWIDENCYJNA	IDENTYFIKATOR	040205_5.0001.62/3 i inne	
	NUMER	62/1, 62/2, 62/3, 210, 127/3	
OZNACZENIE ARKUSZA MAPY ZAS.		6.195.35.03.2.2; 4	SKALA MAPY
			1:500
Nazwa układu współrzędnych	prostokątnych płaskich	2000/6	Ks. rob. wykonawcy: 110/2023
wysokości		PL-EVRF2007-NH	Oznaczenie kancelaryjne zgłoszenia pracy geodetycznej: GG.6640.1.519.2023
Imię i nazwisko wykonawcy:  <b>GEODETA</b> <b>Mariusz Legowski</b> <small>Podpis: 2023.03.23 11:55:57</small>		Imię i nazwisko, nr uprawnień oraz podpis geodety uprawnionego, który opracował mapę:  <b>Geodeta Uprawniony</b> <b>inż. Mariusz Legowski</b> <b>Nr upr. 45557</b> Brodnica, 21.03.2023 r.	

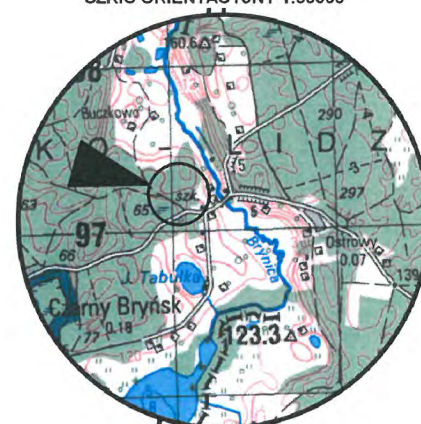
Oświadczam, że niniejszy dokument został opracowany w wyniku prac geodezyjnych i kartograficznych, których rezultaty zawiera operat techniczny pozytywnie zweryfikowany przez organ służby geod. i kartograf.

Oświadczam, że jestem świadomy odpowiedzialności karnej za złożenie fałszywego oświadczenia.

Powyższe oświadczenie jest równoznaczne z klauzulą urzędową, o której mowa w art. 40 ust. 3g pkt.3 art. 12b ust. 5a-Sc ustawy Prawo geodezyjne i kartograficzne (Dz.U. z 2020 r. poz. 782 z póź. zm.)

Identyfikator zgłoszenia prac geodezyjnych	GG.6640.1.519.2023
Organ służby geodezyjnej, który otrzymał zgłoszenie prac geodezyjnych	Starosta ..... Brodnicki .....
Wykonawca prac geodezyjnych	GEORASTER Łęgowski Jacek
Numer oraz data wystawienia pozytywnego protokołu weryfikacji prac geodezyjnych	GG.6640.1.519.2023_1
	2023-03-27
Imię i nazwisko kierownika prac oraz nr uprawnień zawodowych	Geodeta Uprawniony mgr inż. Jacek Łęgowski Nr upraw. 15557

SZKIC ORIENTACYJNY 1:50000



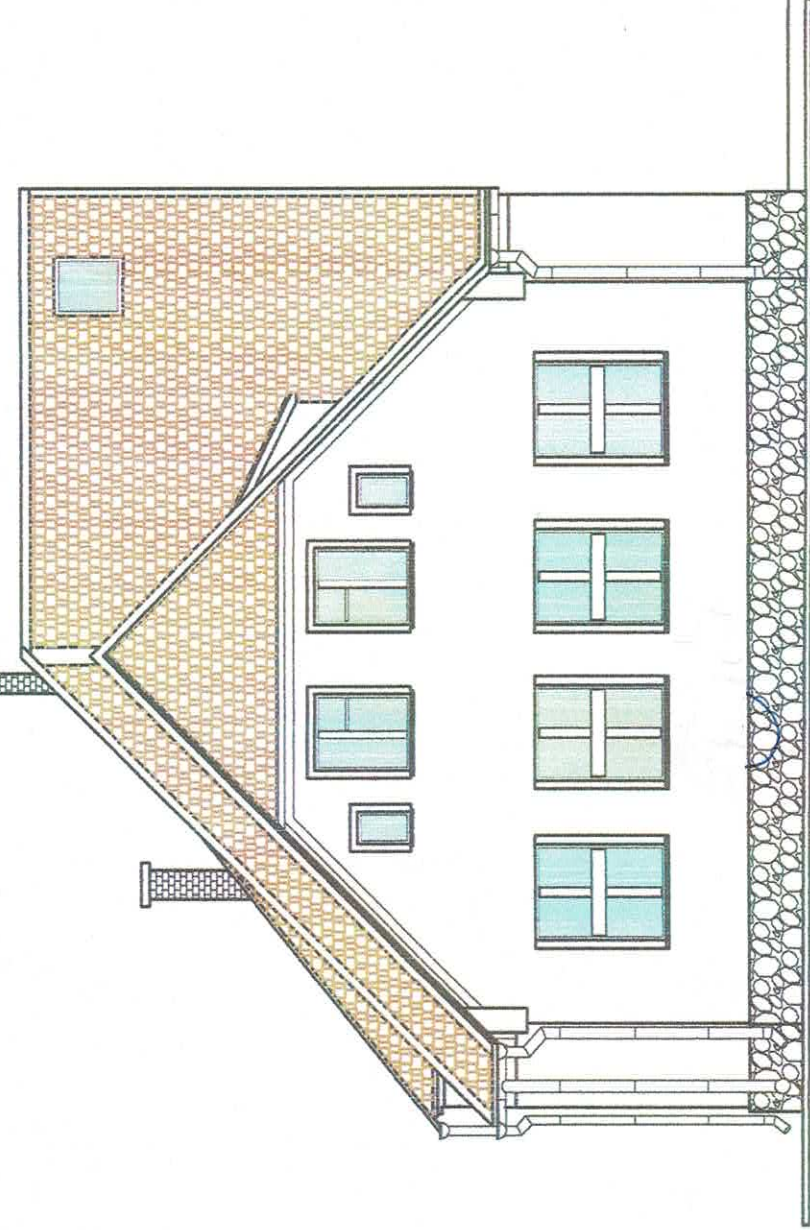
N

- UWAGI:** \_\_\_\_\_ - obszar opracowania
1. W obszarze opracowania mapy nie badano obciążeń służebnościami gruntowymi ujawnionymi w księgach gminnych.
  2. Nie wyklucza się istnienia w terenie innych niż wykazanych na niniejszej mapie urządzeń podziemnych, które nie były zgłoszone do inwentaryzacji.
  3. Wykazane na niniejszej mapie granice nieruchomości zostały wyznaczone w terenie i zostały określone z wymagana dokładnością pomiaru. Niniejsza mapa może służyć do projektowania obiektów budowlanych w odległości 4,0 m od granicy nieruchomości.
  4. W obszarze opracowania treści mapy do celów projektowych aktualna na dn. 06.03.2023 r.
  5. Treść mapy do celów projektowych w zakresie konturów użytków gruntowych i konturów klas gleboznawczych zgodna z treścią mapy ewidencyjnej.



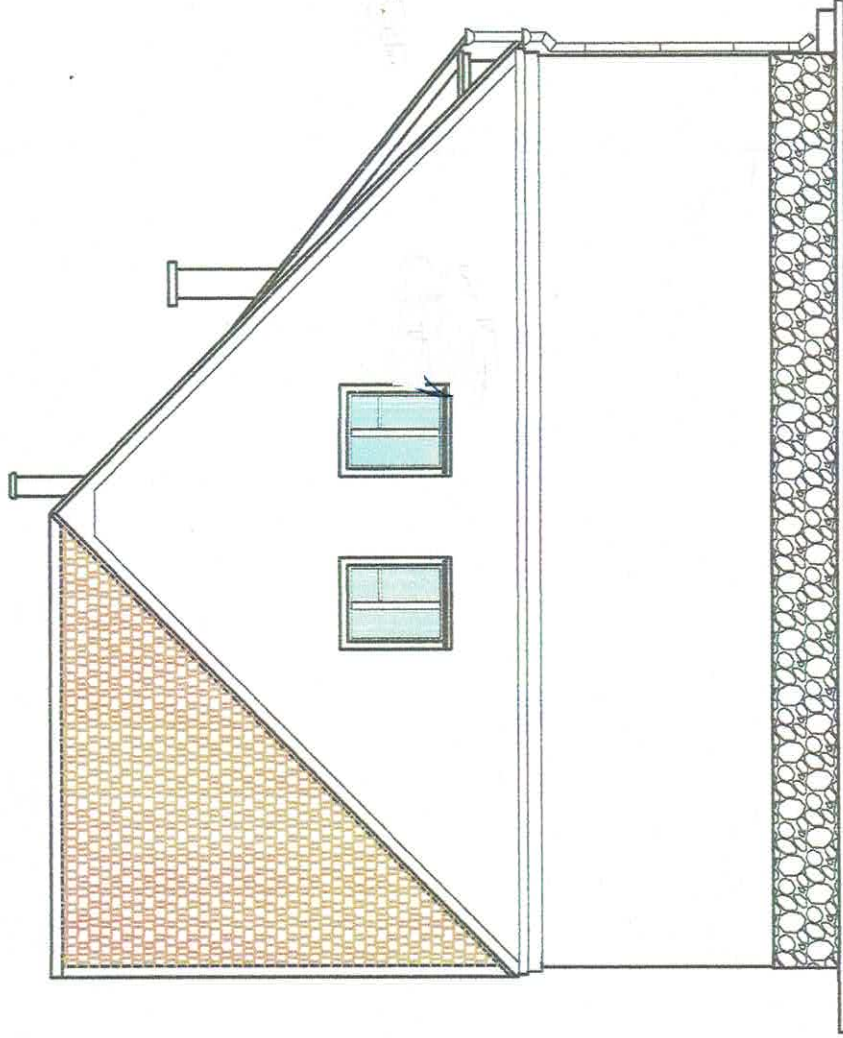
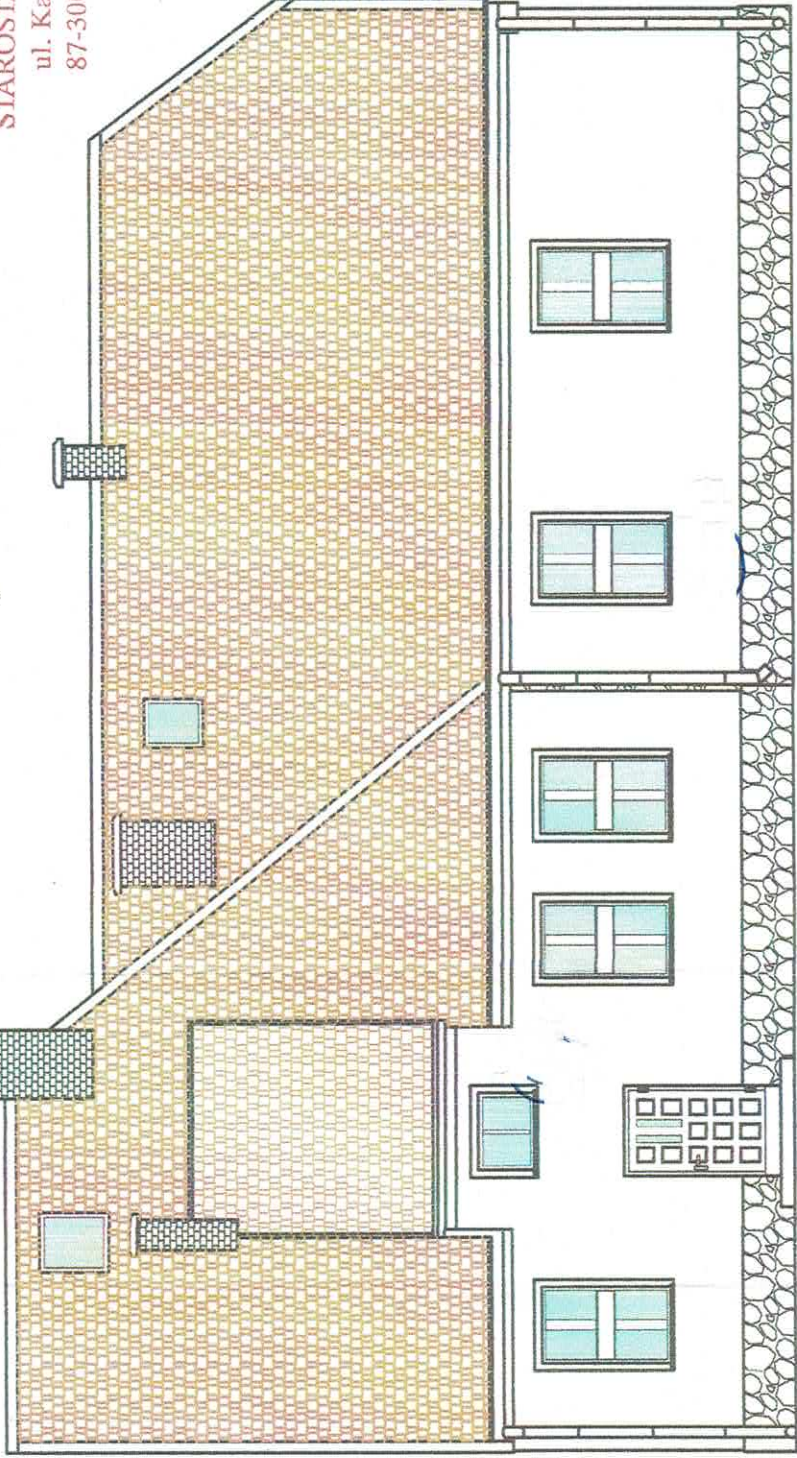


Elewacja boczna wschodnia SKALA 1:100

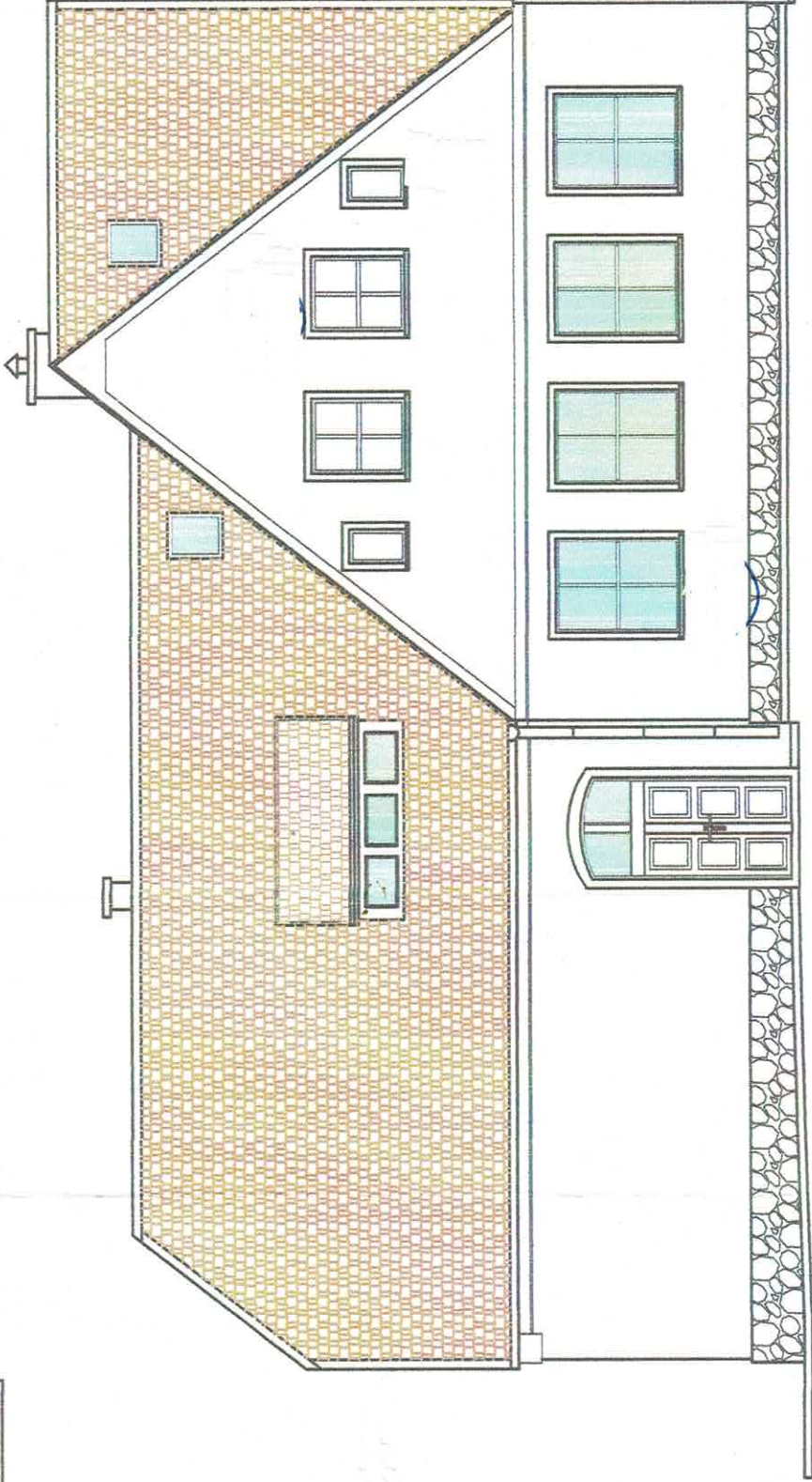


Elewacja FRONTOWA SKALA 1:100

STAROSTA BRODNICKI,  
ul. Kamionka 18  
87-300 Brodnica



Elewacja boczna zachodnia SKALA 1:100

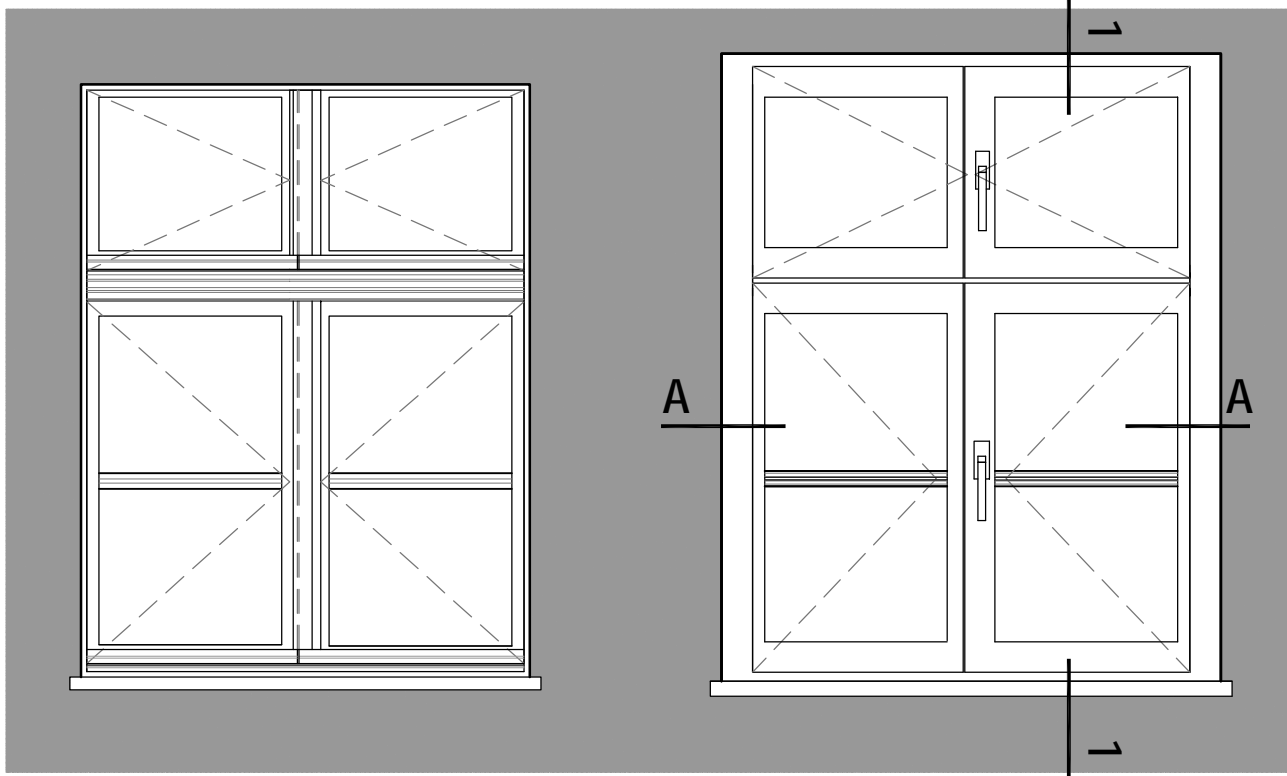


Elewacja TYLNA SKALA 1:100

OBIEKT	ZMIANA SPOSOBU UŻYTKOWANIA BUDYNKU USŁUGOWEGO NA BUDYNEK ZAMIESZKANIA ZBIOROWEGO. Modernizacja oraz prace adaptacyjne w Kujawsko Pomorskim Ośrodku Edukacji Ekologicznej i Ochrony Biodźnorodności EKO-CZAR w Czarnym Brytaku.	DATA: marzec 2017
ADRES INWESTYCJI	DZIAŁKA BUDOWLANA NR: 62/1 Czarny Brytisk GMINA Górzno	FAZA: projekt budowlany
INWESTOR	Regionalny Ośrodek Edukacji Ekologicznejw Przysieku SP. Z O.O. ul. Parkowa 2, 87-134 Żelazna Wielka	NR. RYS. A-6
TYTUŁ RYSUNKU	Elewacje istniejącego budynku miejscowości Czarny Brytisk	SKALA: 1:100
ARCHITEKT	uprawnienia nr BU-X-III-1674 K. POGAŁA-01-18	FORMA 3 57 57
PROJEKTANT Konstrukcja	Mirosław Szarszewski Upr. bud. VAN-N-V/83/TO/84-85	
Projekt sprawdził:	mgr inż. Daniel Kaplarny UPR. BUD. NR: KUP/0002/POOK/12	

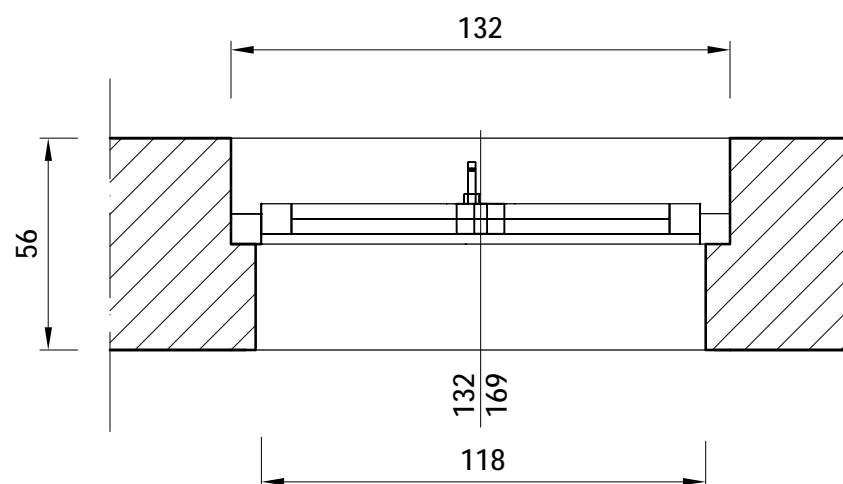
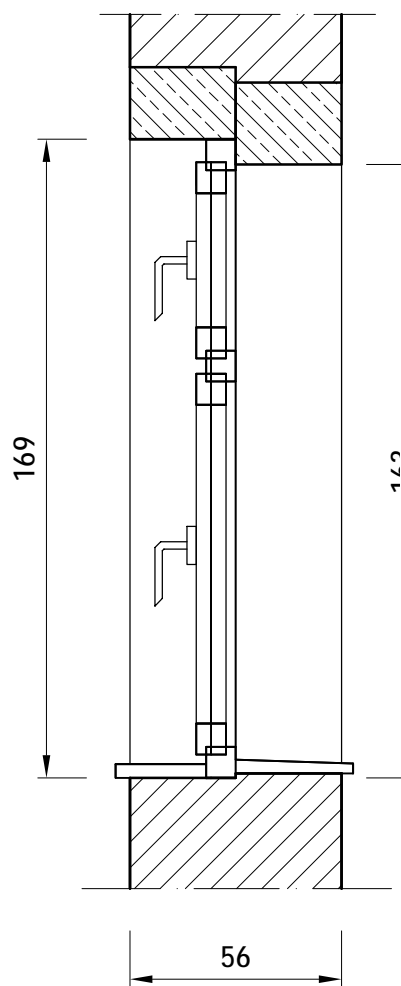


## STRONA WEWNĘTRZNA



## PRZEKRÓJ POZIOMY

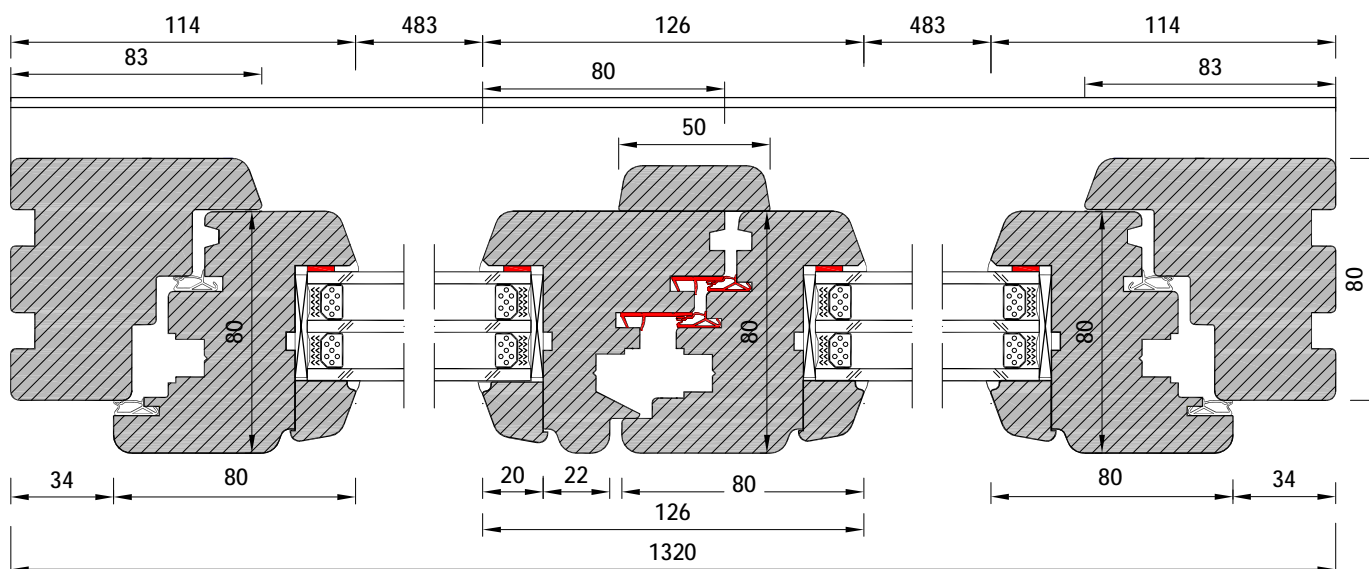
skala 1:20



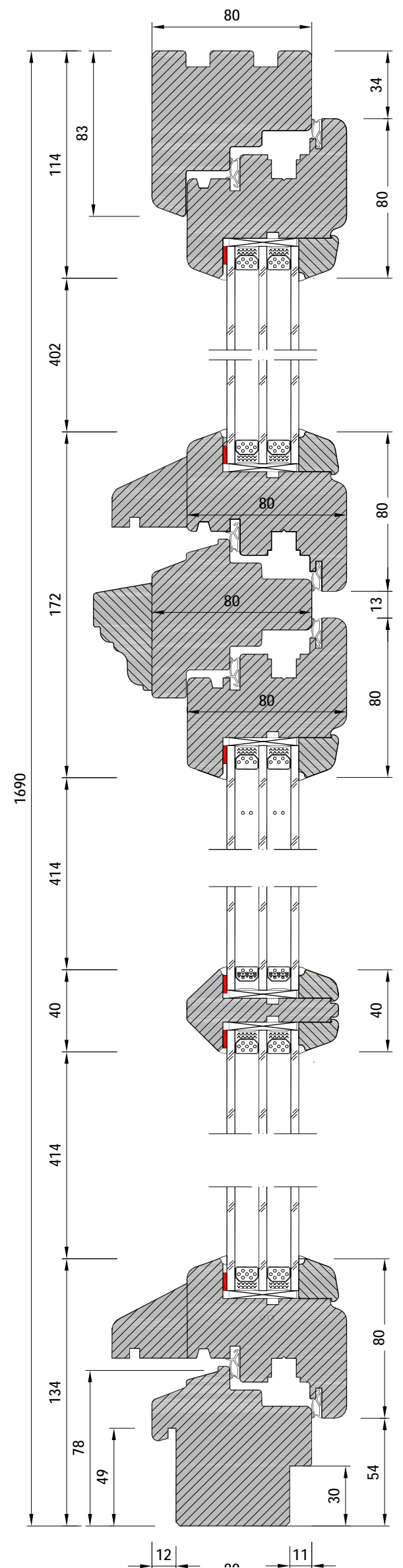
orzech jasny



skala 1:2.5  
[ mm ]



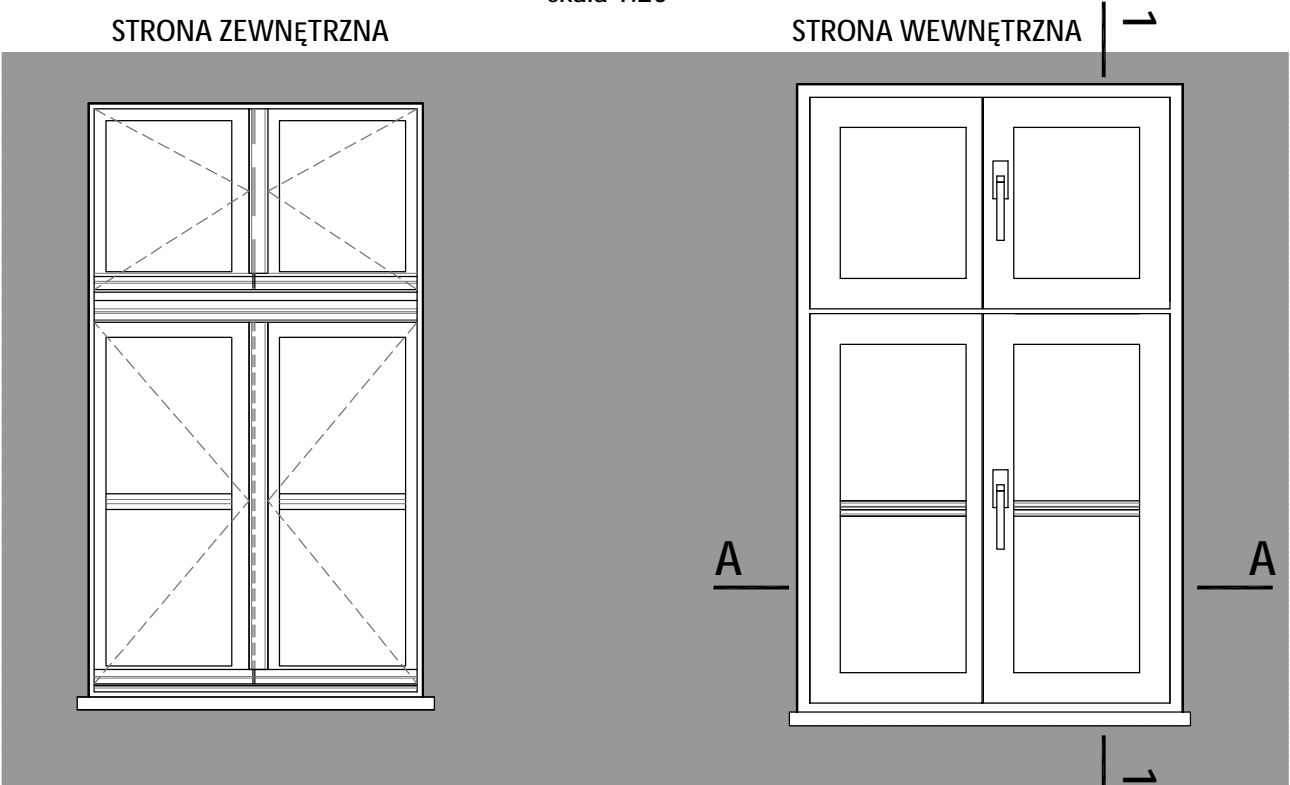
skala 1:2.5  
[ mm ]



NR RYSUNKU :  A01		OPRACOWANIE :  A.P.P.I AUTORSKA PRACOWNIA PROJEKTOWO-INWESTYCYJNA MIROSLAW SZARSZEWSKI	BRANZA :  ARCH.-BUD.	NAZWA I ADRES OBIEKTU :  TERMOMODERNIZACJA "OŚRODKA EDUKACJI EKOLOGICZNEJ"  gm. GÓRZNO - O.W., obr. CZARNY BRYŃSK, dz. 62/1 i inne	BRANZA / FUNKCJA	Imię i nazwisko/nr uprawnień	Podpis :
SKALA :  1:20 (1:2.5)		NAZWA RYSUNKU :  OKNO- typ 1,3 (132x169)	DATA OPRACOWANIA :  PAŹDZIERNIK 2023 r.	INWESTOR :  Regionalny Ośrodek Edukacji Ekologicznej w Przysieku sp. z o.o.	ARCHITEKTURA :		
				ADRES :  ul. Parkowa 2, Przysiek 87-134 Zławies Wielka	KONSTRUKCJA :		
					SPRAWDZIŁ :		

RYSUNEK SCHEMATYCZNY OKNA

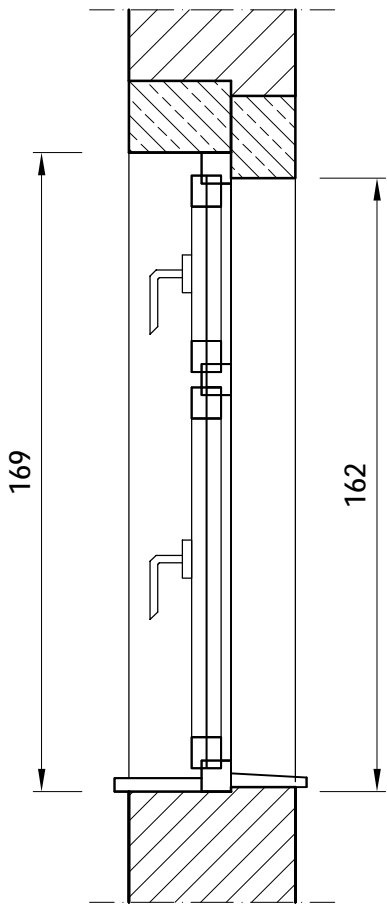
skala 1:20



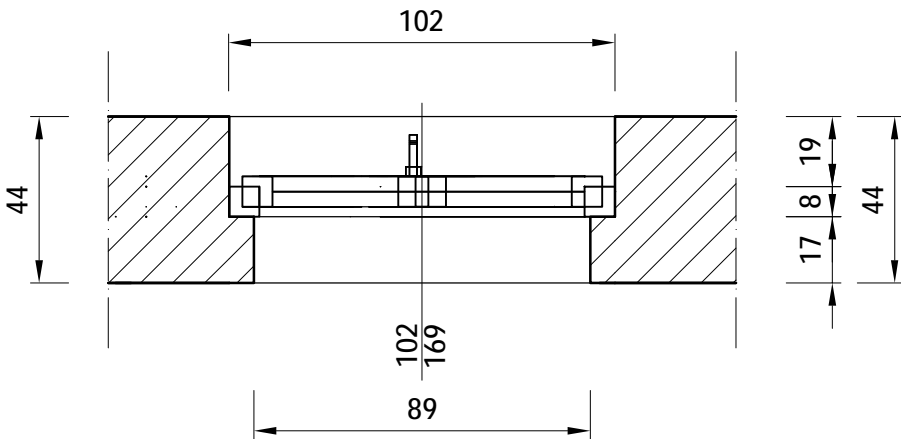
PRZEKRÓJ SCHEMATYCZNY OKNA

skala 1:20

PRZEKRÓJ PIONOWY



PRZEKRÓJ POZIOMY



WZORNIK KOLORU

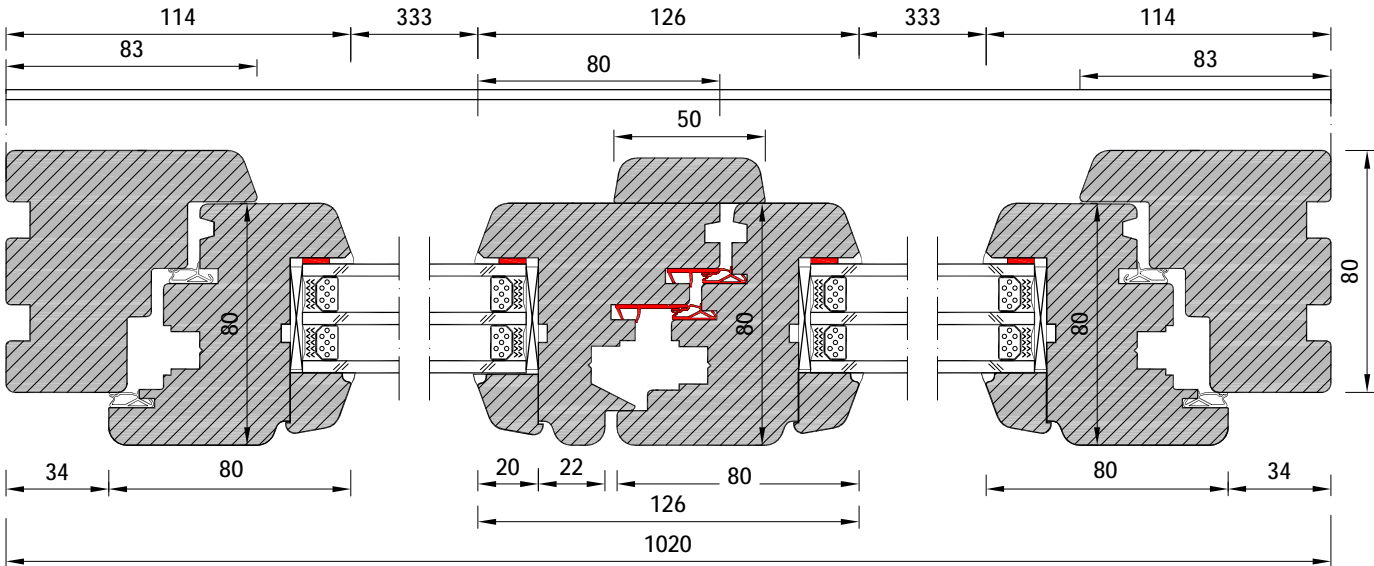
orzech jasny



PRZEKRÓJ POZIOMY A-A

skala 1:2.5

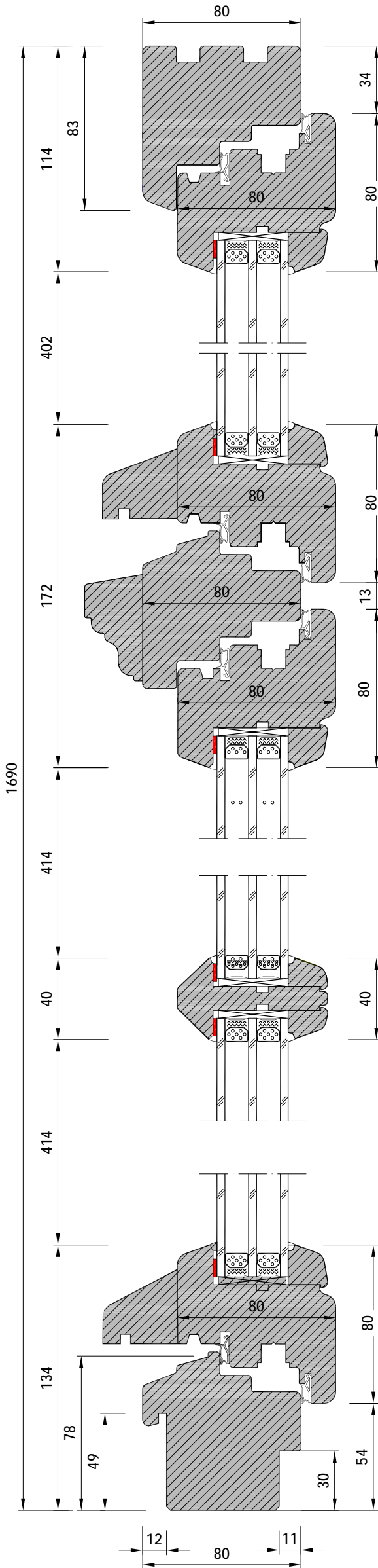
[ mm ]



PRZEKRÓJ PIONOWY 1-1

skala 1:2.5

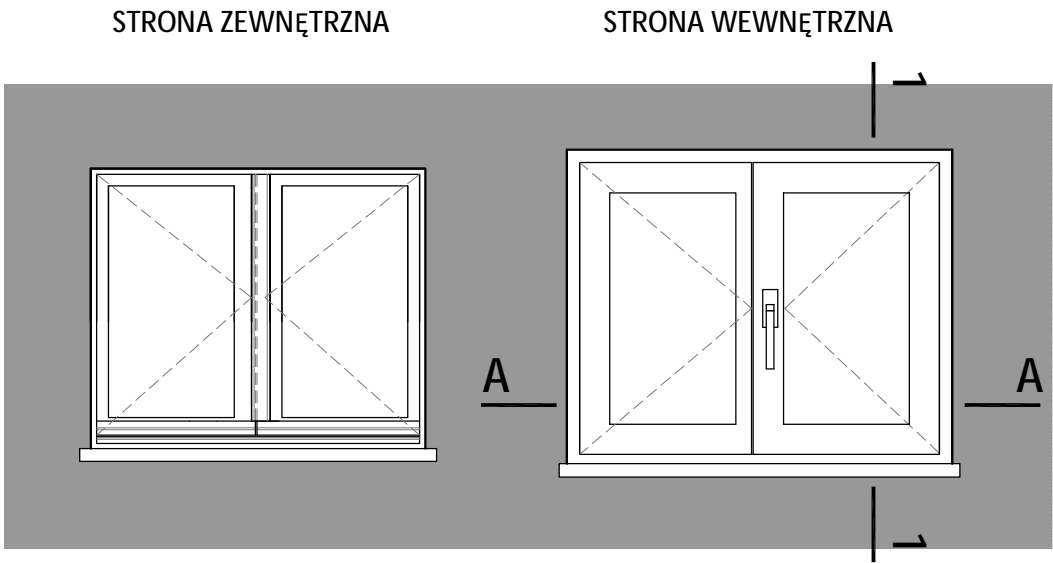
[ mm ]



NR RYSUNKU :	OPRACOWANIE :	BRANŻA :	NAZWA I ADRES OBIEKTU :	BRANŻA / FUNKCJA	Imię i nazwisko/nr uprawnień	Podpis :
A02	A.P.P.I AUTORSKA PRACOWNIA PROJEKTOWO-INWESTYCYJNA MIROSŁAW SZARSZEWSKI	ARCH.-BUD.	TERMOMODERNIZACJA "OŚRODKA EDUKACJI EKOLOGICZNEJ" gm. GÓRZNO - O.W., obr. CZARNY BRYŃSK, dz. 62/1 i inne	ARCHITEKTURA :		
SKALA :	NAZWA RYSUNKU :	DATA OPRACOWANIA :	INWESTOR :	KONSTRUKCJA :		
1:20 (1:2.5)	OKNO- typ 2 (102x169)	PAŹDZIERNIK 2023 r.	Regionalny Ośrodek Edukacji Ekologicznej w Przysieku sp. z o.o.	SPRAWDZIŁ :		
			ADRES: ul. Parkowa 2, Przysiek 87-134 Zławies Wielka			

RYSUNEK SCHEMATYCZNY OKNA

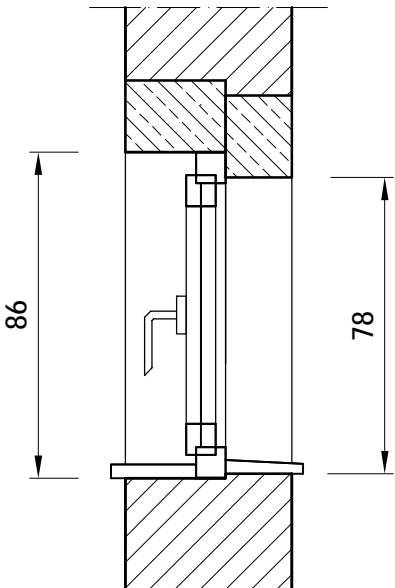
skala 1:20



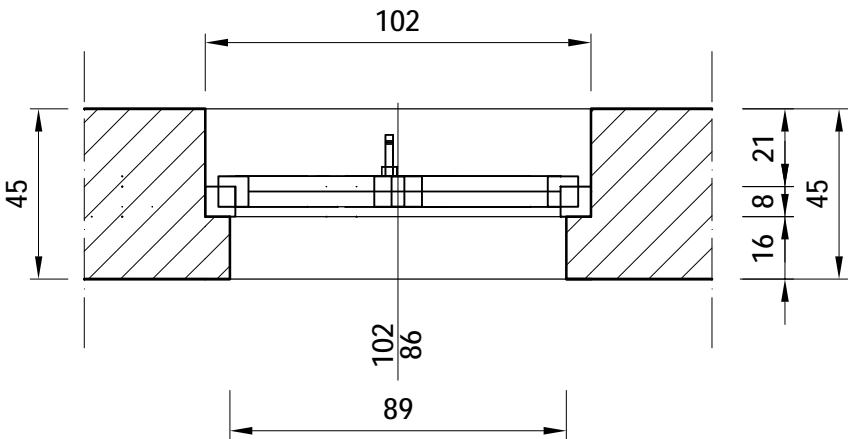
PRZEKRÓJ SCHEMATYCZNY OKNA

skala 1:20

PRZEKRÓJ PIONOWY



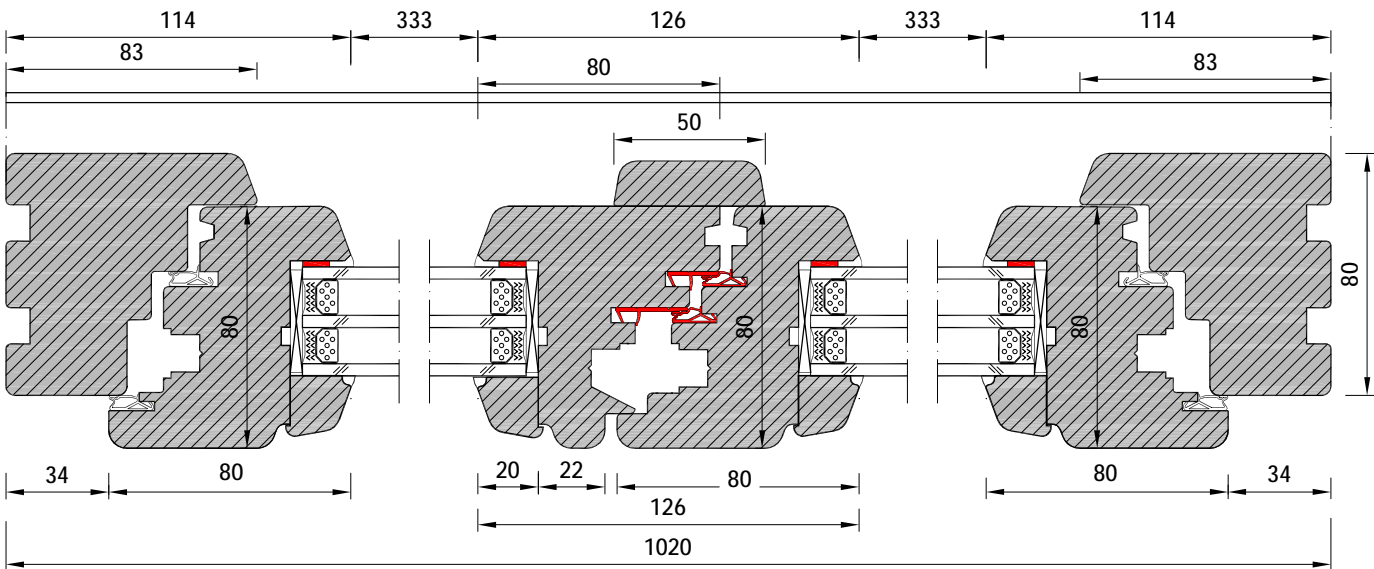
PRZEKRÓJ POZIOMY



PRZEKRÓJ POZIOMY A-A

skala 1:2.5

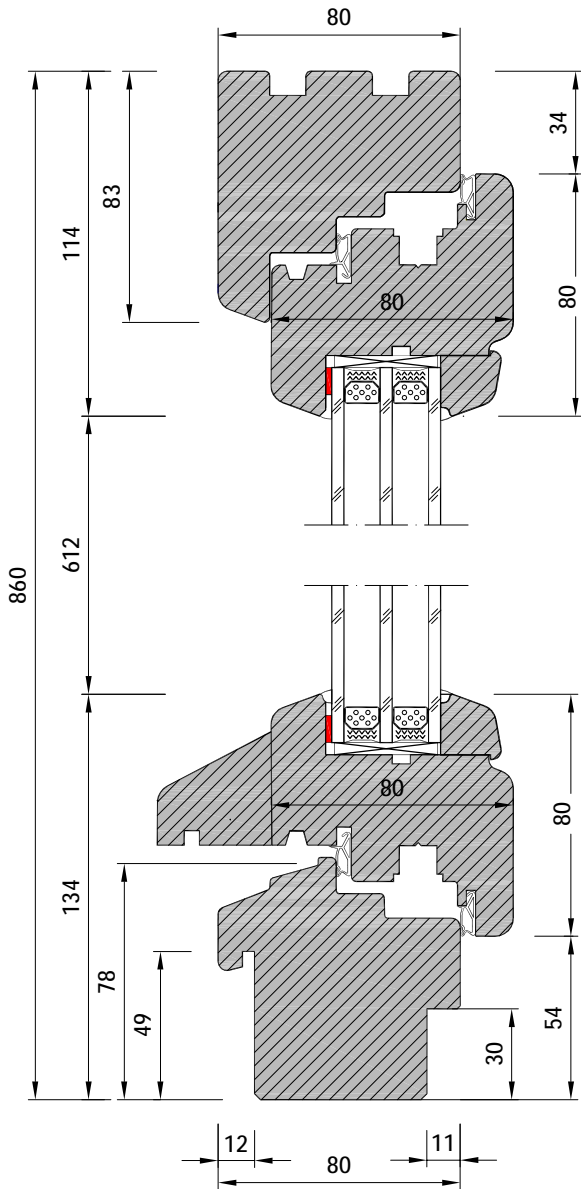
[ mm ]



PRZEKRÓJ PIONOWY 1-1

skala 1:2.5

[ mm ]



WZORNIK KOLORU

orzech jasny



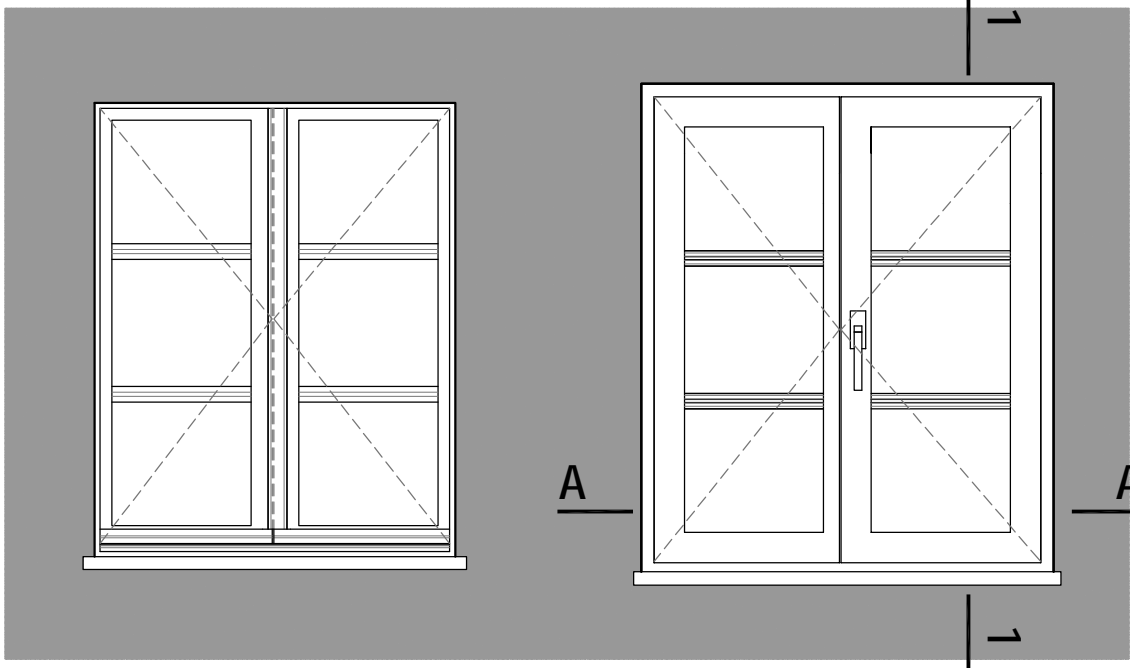
NR RYSUNKU :	OPRACOWANIE :	BRANŻA :	NAZWA I ADRES OBIEKTU :	BRANŻA / FUNKCJA	Imię i nazwisko/nr uprawnień	Podpis :
A03	A.P.P.I AUTORSKA PRACOWNIA PROJEKTOWO-INWESTYCYJNA MIROSLAW SZARSZEWSKI	ARCH.-BUD.	TERMOMODERNIZACJA "OŚRODKA EDUKACJI EKOLOGICZNEJ" gm. GÓRZNO - O.W., obr. CZARNY BRYŃSK, dz. 62/1 i inne	ARCHITEKTURA :		
SKALA :	NAZWA RYSUNKU :	DATA OPRACOWANIA :	INWESTOR :	KONSTRUKCJA :		
1:20 (1:2.5)	OKNO- typ 4 (102x86)	PAŹDZIERNIK 2023 r.	Regionalny Ośrodek Edukacji Ekologicznej w Przysieku sp. z o.o. ADRES: ul. Parkowa 2, Przysiek 87-134 Zławies Wielka	SPRAWDZIŁ :		

RYSUNEK SCHEMATYCZNY OKNA

skala 1:20

STRONA ZEWNĘTRZNA

STRONA WEWNĘTRZNA

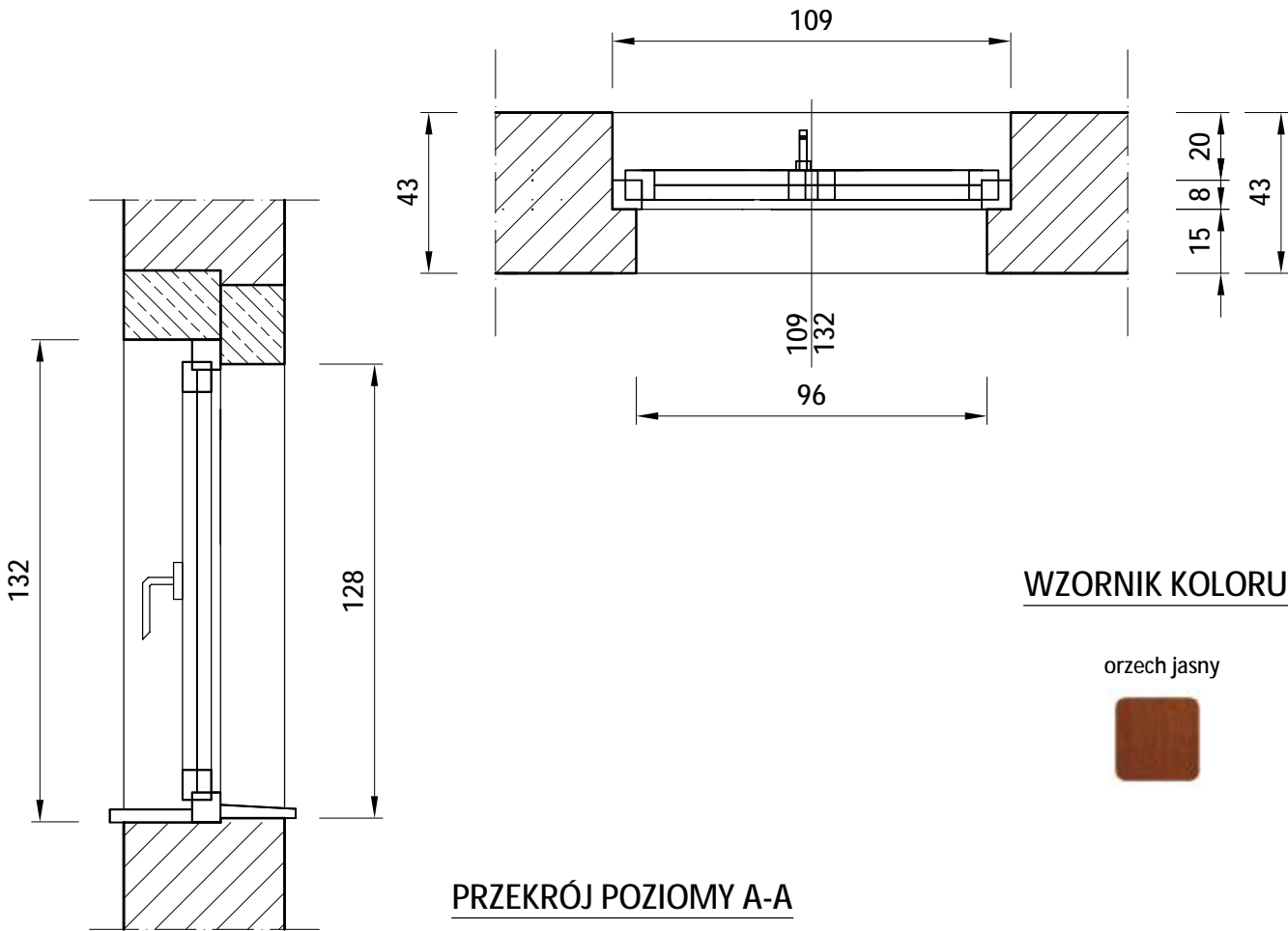


PRZEKRÓJ SCHEMATYCZNY OKNA

skala 1:20

PRZEKRÓJ PIONOWY

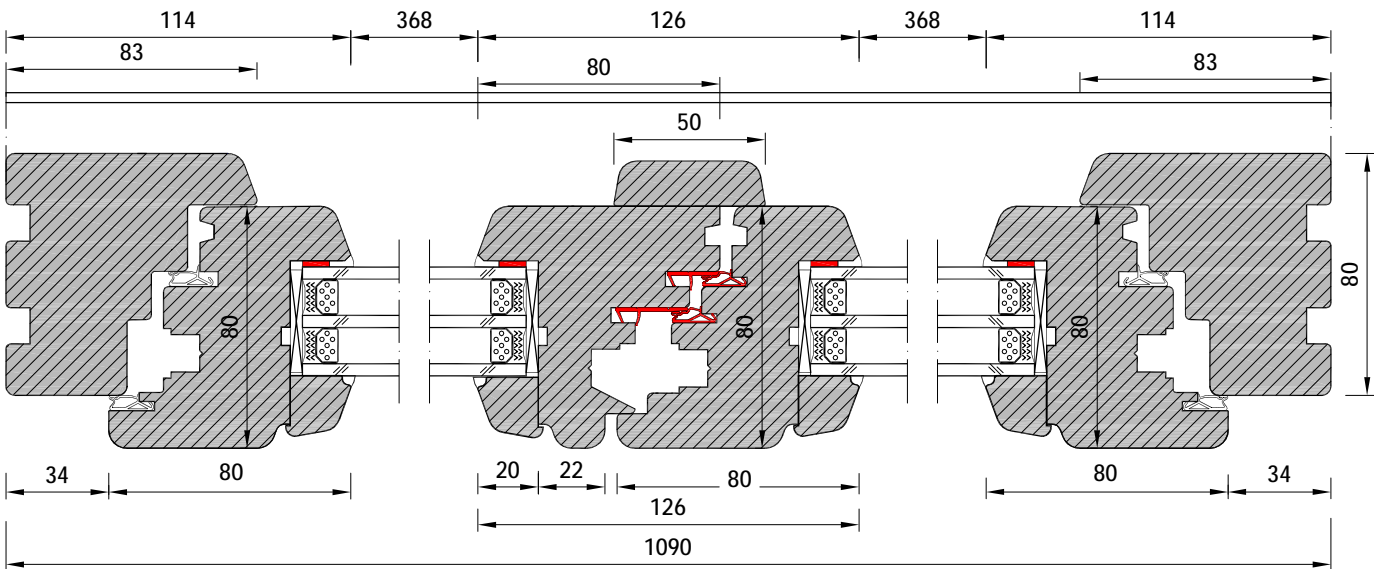
PRZEKRÓJ POZIOMY



PRZEKRÓJ POZIOMY A-A

skala 1:2.5

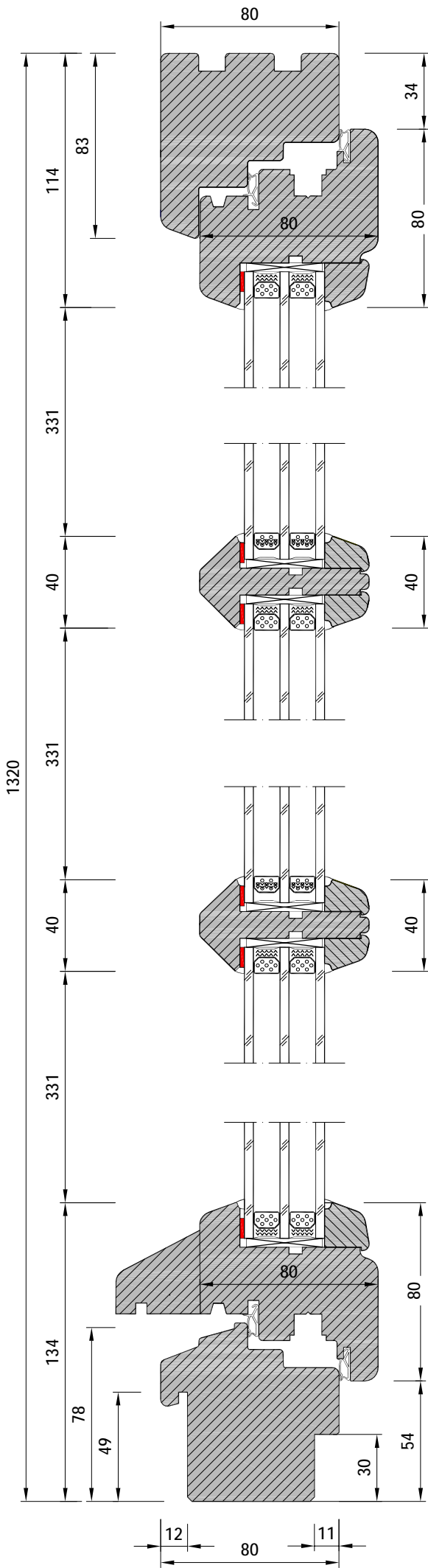
[ mm ]



PRZEKRÓJ PIONOWY 1-1

skala 1:2.5

[ mm ]



NR RYSUNKU :	OPRACOWANIE :	BRANŻA :	NAZWA I ADRES OBIEKTU :	BRANŻA / FUNKCJA	Imię i nazwisko/nr uprawnień	Podpis :
A04	A.P.P.I AUTORSKA PRACOWNIA PROJEKTOWO-INWESTYCYJNA MIROŚŁAW SZARSZEWSKI	ARCH.-BUD.	TERMOMODRENIZACJA "OŚRODKA EDUKACJI EKOLOGICZNEJ" gm. GÓRZNO - O.W., obr. CZARNY BRYŃSK, dz. 62/1 i inne	ARCHITEKTURA :		
SKALA :	NAZWA RYSUNKU :	DATA OPRACOWANIA :	INWESTOR :	KONSTRUKCJA :		
1:20 (1:2.5)	OKNO- typ 5,6 (109x132)	PAŹDZIERNIK 2023 r.	Regionalny Ośrodek Edukacji Ekologicznej w Przysieku sp. z o.o.	SPRAWDZIŁ :		
			ADRES: ul. Parkowa 2, Przysiek 87-134 Zławies Wielka			

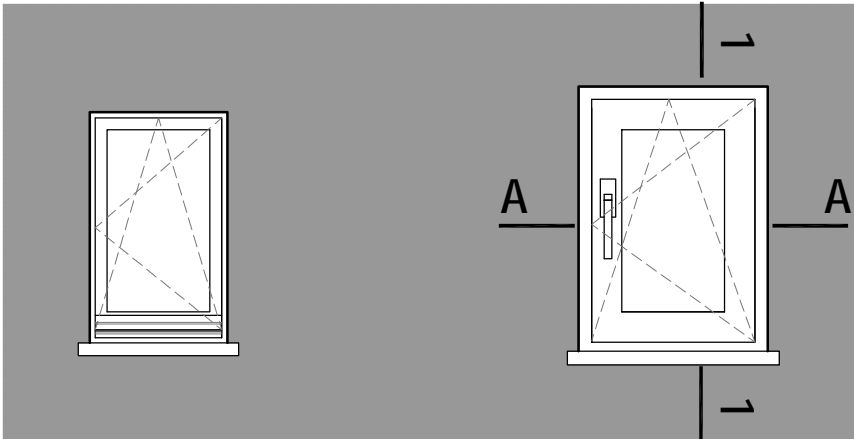


RYSUNEK SCHEMATYCZNY OKNA

skala 1:20

STRONA ZEWNĘTRZNA

STRONA WEWNĘTRZNA

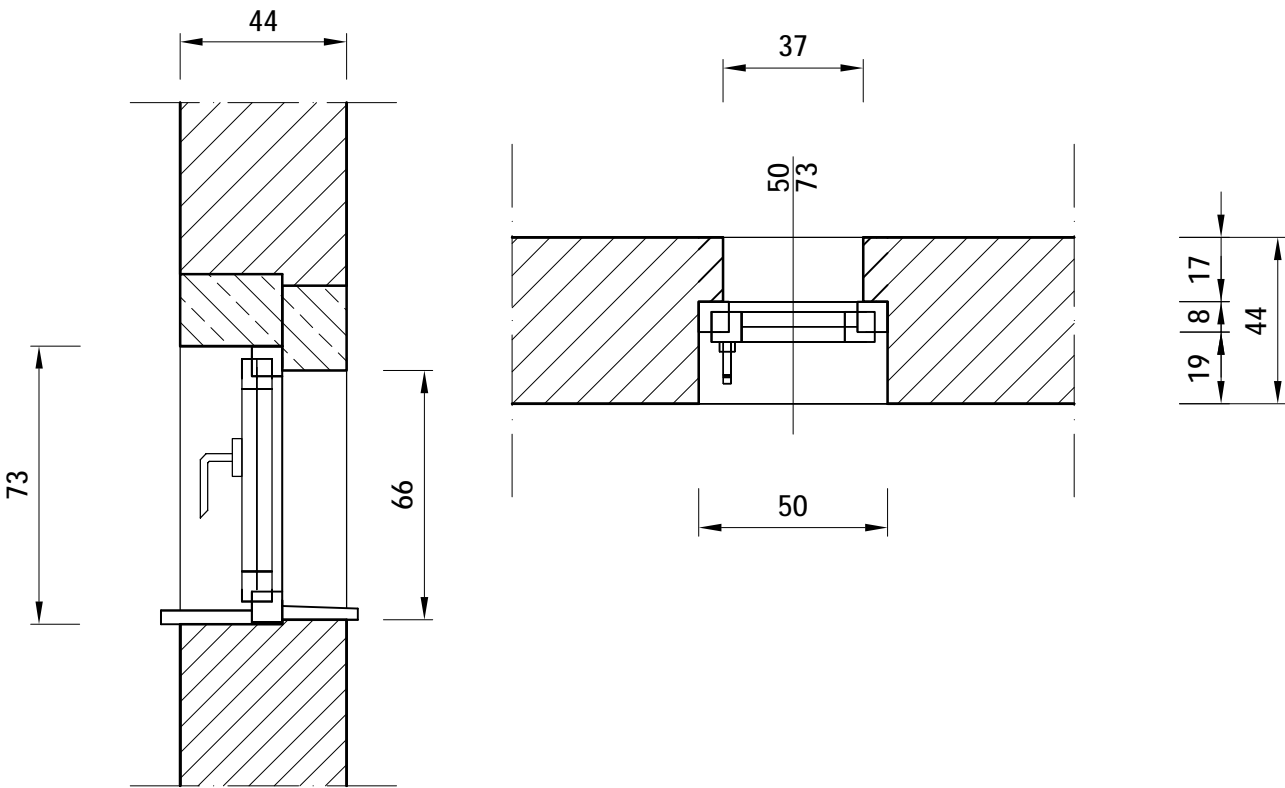


PRZEKRÓJ SCHEMATYCZNY OKNA

skala 1:20

PRZEKRÓJ PIONOWY

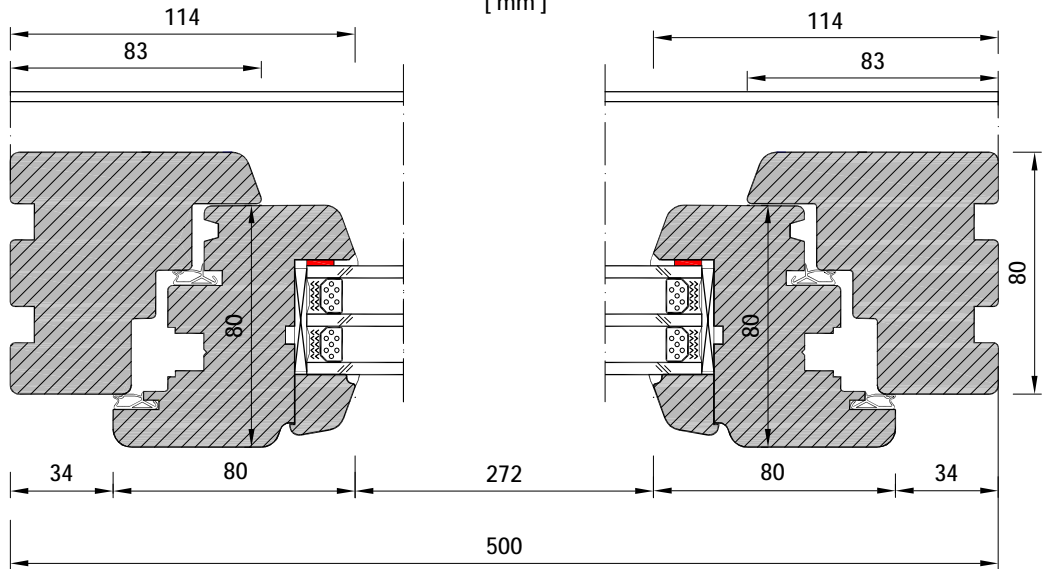
PRZEKRÓJ POZIOMY



PRZEKRÓJ POZIOMY A-A

skala 1:2.5

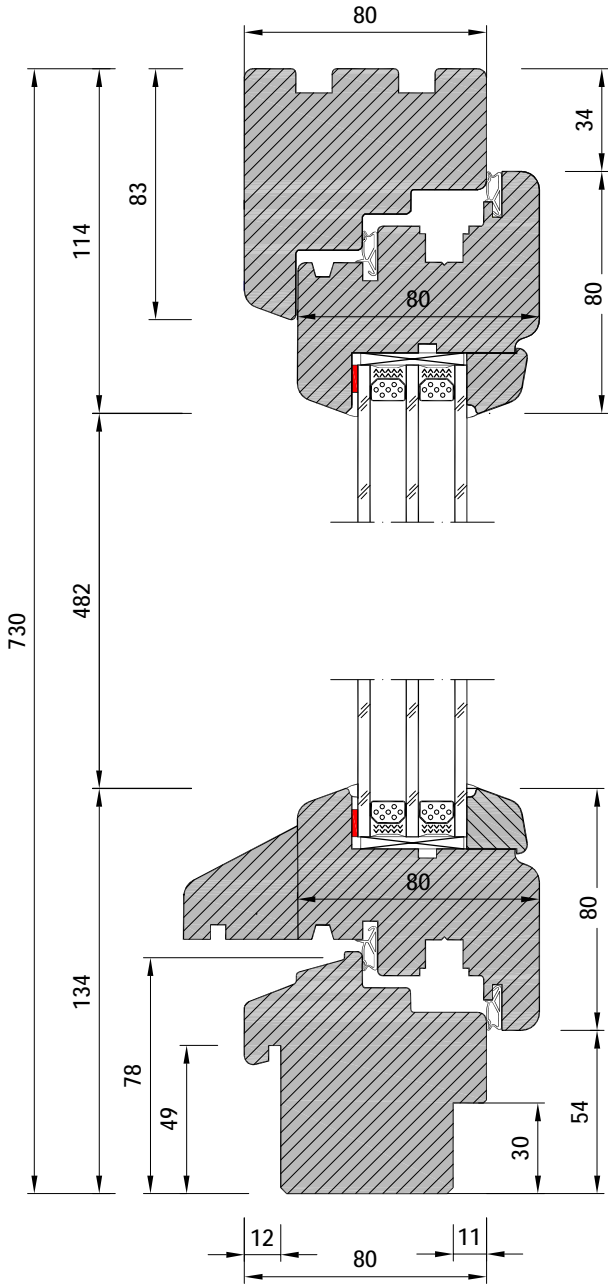
[ mm ]



PRZEKRÓJ PIONOWY 1-1

skala 1:2.5

[ mm ]



WZORNIK KOLORU

orzech jasny



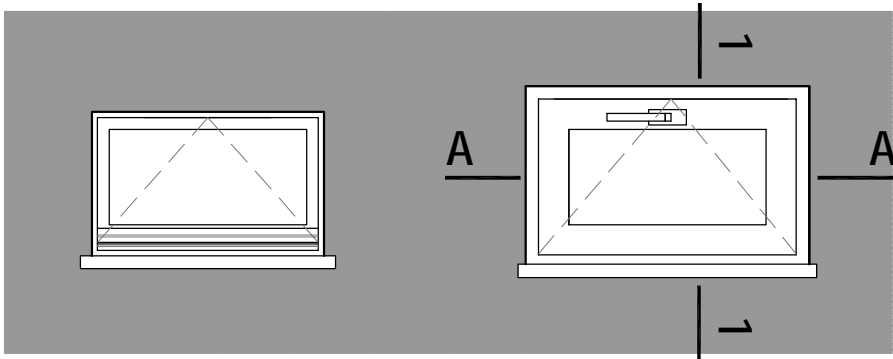
NR RYSUNKU :	OPRACOWANIE :	BRANŻA :	NAZWA I ADRES OBIEKTU :	BRANŻA / FUNKCJA	Imię i nazwisko/nr uprawnień	Podpis :
A05	A.P.P.I AUTORSKA PRACOWNIA PROJEKTOWO-INWESTYCYJNA MIROSŁAW SZARSZEWSKI	ARCH.-BUD.	TERMOMODERNIZACJA "OŚRODKA EDUKACJI EKOLOGICZNEJ" gm. GÓRZNO - O.W., obr. CZARNY BRYŃSK, dz. 62/1 i inne	ARCHITEKTURA :		
SKALA :	NAZWA RYSUNKU :	DATA OPRACOWANIA :	INWESTOR :	KONSTRUKCJA :		
1:20 (1:2.5)	OKNO- typ 7 (50x73)	PAŹDZIERNIK 2023 r.	Regionalny Ośrodek Edukacji Ekologicznej w Przysieku sp. z o.o.	SPRAWDZIŁ :		
			ADRES: ul. Parkowa 2, Przysiek 87-134 Zławies Wielka			

RYSUNEK SCHEMATYCZNY OKNA

skala 1:20

STRONA ZEWNĘTRZNA

STRONA WEWNĘTRZNA

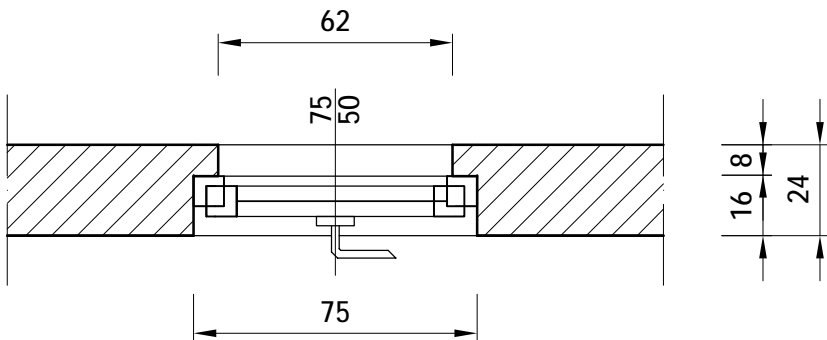
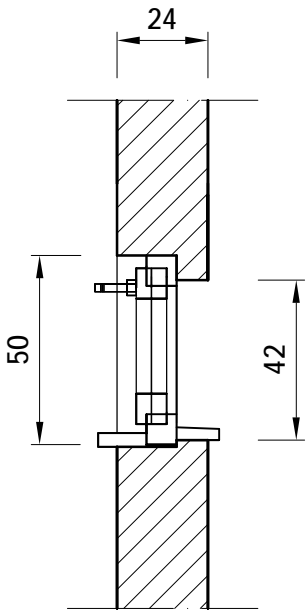


PRZEKRÓJ SCHEMATYCZNY OKNA

skala 1:20

PRZEKRÓJ PIONOWY

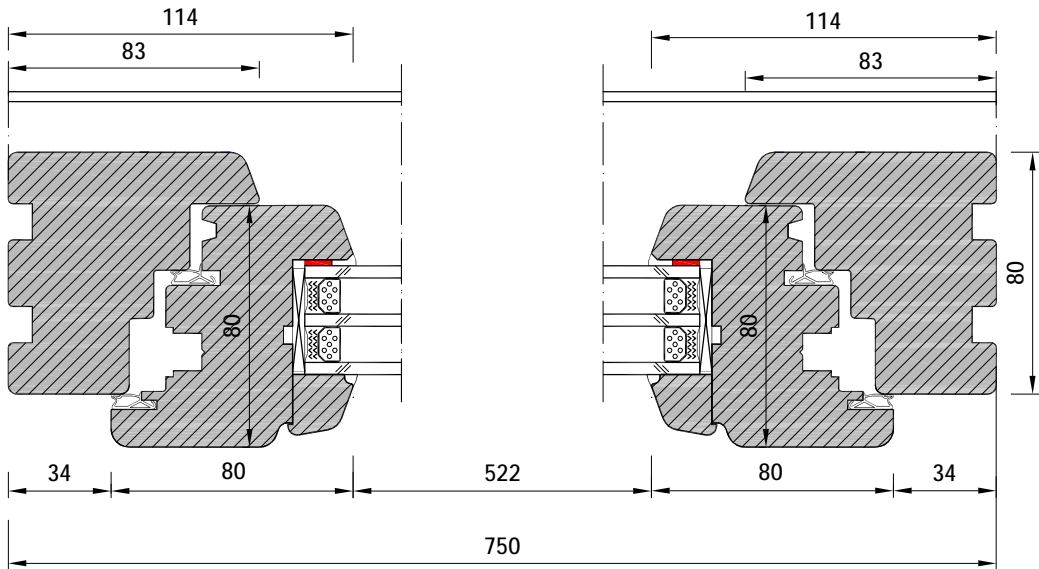
PRZEKRÓJ POZIOMY



PRZEKRÓJ POZIOMY A-A

skala 1:2.5

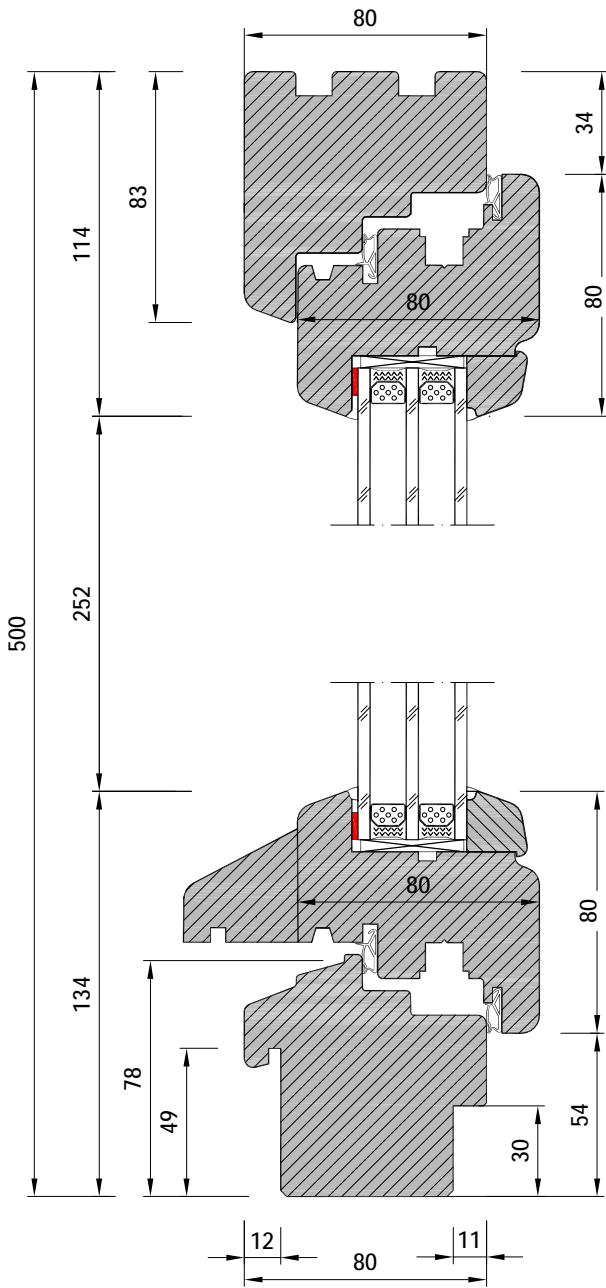
[ mm ]



PRZEKRÓJ PIONOWY 1-1

skala 1:2.5

[ mm ]



WZORNIK KOLORU

orzech jasny



NR RYSUNKU :	OPRACOWANIE :	BRANŻA :	NAZWA I ADRES OBIEKTU :	BRANŻA / FUNKCJA	Imię i nazwisko/nr uprawnień	Podpis :
A06	A.P.P.I AUTORSKA PRACOWNIA PROJEKTOWO-INWESTYCYJNA MIROSLAW SZARSZEWSKI	ARCH.-BUD.	TERMOMODERNIZACJA "OŚRODKA EDUKACJI EKOLOGICZNEJ" gm. GÓRZNO - O.W., obr. CZARNY BRYŃSK, dz. 62/1 i inne	ARCHITEKTURA :		
SKALA :	NAZWA RYSUNKU :	DATA OPRACOWANIA :	INWESTOR :	KONSTRUKCJA :		
1:20 (1:2.5)	OKNO- typ 8 (75x50)	PAŹDZIERNIK 2023 r.	Regionalny Ośrodek Edukacji Ekologicznej w Przysieku sp. z o.o. ADRES: ul. Parkowa 2, Przysiek 87-134 Zławies Wielka	SPRAWDZIŁ :		