

<u>Zamawiający:</u>	Miejskie Przedsiębiorstwo Komunikacyjne Sp. z o.o. w Poznaniu
<u>Nazwa dokumentu:</u>	Opis przedmiotu zamówienia (OPZ)
<u>Temat:</u>	PROJEKT WIATY NAD STANOWISKAMI DO PRODUKCJI ROZJAZDÓW NA TERENIE ZAJEZDNI TRAMWAJOWEJ FRANOWO W POZNANIU
<u>Opracowujący:</u>	Miejskie Przedsiębiorstwo Komunikacyjne w Poznaniu Sp. z o.o. ul. Głogowska 131/133, 60-244 Poznań
<u>Data opracowania:</u>	MAJ 2026

Spis treści

1. Przedmiot zamówienia.....	3
2. Adres obiektu.....	3
3. Nazwa i adres Zamawiającego.....	3
4. Ogólny zakres zamówienia.....	3
5. Lokalizacja i opis stanu istniejącego.....	3
6. Zakres zamówienia.....	5
7. Wymagania techniczne dotyczące projektowanego obiektu budowlanego.....	7
8. Harmonogram.....	11
9. Nadzór autorski.....	11
10. Warunki udziału w postępowaniu.....	12

1. Przedmiot zamówienia

Przedmiotem zamówienia jest kompleksowe zaprojektowanie wiaty nad stanowiskami do produkcji rozjazdów na terenie zajezdni tramwajowej Franowo w Poznaniu wraz z niezbędną infrastrukturą techniczną, uzyskanie wymaganych decyzji administracyjnych oraz przygotowaniem pełnej dokumentacji projektowej i kosztorysowej.

2. Adres obiektu

Ul. Szwajcarska 15; 61-285 Poznań.

3. Nazwa i adres Zamawiającego

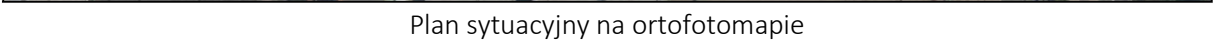
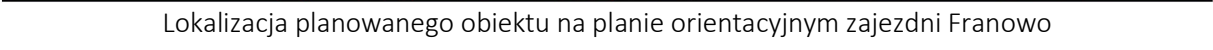
Miejskie Przedsiębiorstwo Komunikacyjne w Poznaniu Sp. z o.o., ul. Głogowska 131/133, 60-244 Poznań. Spółka zarejestrowana w Wydziale VIII Sądu Rejonowego Poznań - Nowe Miasto i Wilda w Poznaniu - KRS 0000067030, NIP 777-00-05-132, REGON 639777685

4. Ogólny zakres zamówienia

- Opracowanie koncepcji budowy wiaty,
- reprezentacja Zamawiającego przed organami administracji publicznej oraz instytucjami w celu uzyskania wszystkich niezbędnych uzgodnień, opinii i zgód oraz pozwolenia na budowę,
- wykonanie pełnej dokumentacji projektowej niezbędnej do realizacji zadania,
- koordynacja międzybranżowa,
- sprawowanie nadzoru autorskiego nad projektem podczas budowy,
- ścisła współpraca we wszystkich czynnościach z Inspektorem Nadzoru Inwestorskiego wyznaczonym przez Zamawiającego.

5. Lokalizacja i opis stanu istniejącego

Przewidziane do zaprojektowania zadanie zlokalizowane będzie między budynkiem warsztatowo-biurowym, a halą magazynową z garażem pojazdów szynowych w północno-wschodniej części zajezdni tramwajowej Franowo w Poznaniu. Plac na którym ma powstać jest utwardzony kostką brukową. Miejsce to jest wykorzystywane do spawania rozjazdów tramwajowych.





Widok na plac od strony północnej

6. Zakres zamówienia

6.1 Dokumentacja formalno-prawna

- Uzyskanie warunków zabudowy lub warunków lokalizacji inwestycji celu publicznego,
- uzyskanie wszystkich wymaganych uzgodnień, opinii i zgód branżowych, w tym w szczególności z zakresu infrastruktury energetycznej, wodociągowo-kanalizacyjnej, telekomunikacyjnej oraz innych właściwych dla przedmiotu zamówienia,
- uzyskanie pozwolenia na budowę w imieniu Zamawiającego,
- reprezentowanie Zamawiającego przed organami administracji publicznej i instytucjami.

6.2 Dokumentacja projektowa

- Przygotowanie minimum dwóch koncepcji architektonicznych wiaty,
- opracowanie pełnobranżowego projektu architektoniczno-budowlanego, projektu zagospodarowania terenu i projektu technicznego wybranej przez zamawiającego koncepcji zawierającej m.in.:
 - branżę architektoniczną,

- branżę konstrukcyjną,
- branżę sanitarną,
- branżę elektryczną,
- branżę teletechniczną (jeżeli jest wymagana),
- branżę drogowo-torową,
- ochronę przeciwpożarową,
- projekty i opracowania geologiczne i geotechniczne (jeżeli są wymagane),
- projekt organizacji ruchu (jeżeli jest wymagany),
- projekt musi składać się z:
 - Części opisowej, zawierającej wszystkie wymagane informacje, analizy, uzasadnienia, obliczenia oraz dane techniczne niezbędne do oceny zgodności zamierzenia z przepisami,
 - Części rysunkowej, wykonanej w sposób czytelny, jednoznaczny i zgodny z zasadami rysunku technicznego,
 - Części formalno-prawnej, obejmującej wszystkie wymagane uzgodnienia, opinie, decyzje, oświadczenia i dokumenty niezbędne do złożenia projektu do organu administracji architektoniczno-budowlanej,
- opracowanie instrukcji utrzymania obiektu i odśnieżania,
- rozwiązanie wszelkich kolizji infrastruktury z projektowaną konstrukcją obiektu budowlanego,
- opracowanie przedmiarów robót,
- opracowanie kosztorysów inwestorskich,
- opracowanie informacji dotyczącej Bezpieczeństwa i Ochrony Zdrowia (BIOZ),
- opracowanie Specyfikacji Technicznej Wykonania i Odbioru Robót Budowlanych (STWiORB).

Wymagania ogólne

Wszelka dokumentacja powinna być sporządzona w języku polskim. Dokumentację należy przekazać Zamawiającemu w formie kompletnej, spójnej i umożliwiającej jej wykorzystanie zgodnie z celem, któremu ma służyć. Dokumentacja musi być zgodna z obowiązującymi przepisami, w szczególności ustawą Prawo Budowlane oraz rozporządzeniami wykonawczymi, a także zasadami wiedzy technicznej.

Projekt musi być sporządzony i autoryzowany przez osoby posiadające odpowiednie uprawnienia budowlane oraz aktualne zaświadczenia o przynależności do właściwej izby samorządu zawodowego.

Projekt musi zostać przekazany w następującej formie:

- wersji papierowej – w liczbie 3 egzemplarzy. Wszystkie egzemplarze muszą być trwale oprawione. Każdy tom musi zawierać: stronę tytułową, spis treści, wykaz rysunków, wykaz załączników formalno-prawnych, numerację stron i jednoznaczne oznaczenie tomu,

- wersji elektronicznej – w formacie PDF (skany podpisanych tomów) oraz w formatach edytowalnych (np. DWG/DXF dla rysunków, DOCX dla części opisowych). Wersja elektroniczna dokumentacji musi być tożsama z wersją papierową i zawierać wszystkie podpisane tomy.

Projektant na wezwanie Zamawiającego zobowiązany jest do przekazywania dokumentacji w wersji roboczej (do wglądu).

Wszystkie opracowania, w tym projekt architektoniczno-budowlany, projekt techniczny, projekt zagospodarowania terenu, STWiORB, przedmiary, kosztorysy, Informacja BIOZ, instrukcja utrzymania obiektu i odśnieżania, itp. podlegają obowiązkowej, pisemnej akceptacji Zamawiającego przed ich uznaniem za kompletne i ostateczne.

Zamawiający ma prawo zgłosić uwagi, zastrzeżenia lub żądać uzupełnień, poprawek lub zmian w dokumentacji. Projektant jest zobowiązany do ich wprowadzenia bez dodatkowego wynagrodzenia, w terminie uzgodnionym z Zamawiającym.

Brak akceptacji dokumentacji przez Zamawiającego oznacza, że dokumentacja nie spełnia wymagań Zamawiającego i nie może zostać uznana za wykonaną. Akceptacja dokumentacji przez Zamawiającego nie zwalnia Projektanta z odpowiedzialności za jej prawidłowość, kompletność, zgodność z przepisami oraz przydatność do realizacji inwestycji.

7. Wymagania techniczne dotyczące projektowanego obiektu budowlanego

Wszystkie wymiary, parametry i dane liczbowe podane w niniejszym OPZ należy traktować jako wytyczne do projektowania. Projektant, na podstawie przeprowadzonych obliczeń, wizji lokalnej, uzgodnień branżowych lub wymagań wynikających z obowiązujących przepisów i norm, jest uprawniony do zaproponowania innych wymiarów lub rozwiązań technicznych, o ile są one niezbędne do prawidłowego opracowania dokumentacji projektowej i będą korzystne dla Zamawiającego.

W przypadku stwierdzenia konieczności zmiany wymiarów lub parametrów, Projektant zobowiązany jest wystąpić do Zamawiającego z pisemnym wnioskiem o akceptację proponowanej zmiany, zawierającym uzasadnienie techniczne oraz informację o wpływie zmiany na zakres i harmonogram realizacji. Wszelkie zmiany mogą zostać wprowadzone wyłącznie po uzyskaniu pisemnej zgody Zamawiającego.

Akceptacja zaproponowanych zmian przez Zamawiającego stanowi warunek konieczny, lecz nie jest warunkiem wystarczającym i nie zwalnia Wykonawcy z odpowiedzialności za wprowadzane zmiany. Wykonawca ponosi pełną odpowiedzialność za zaprojektowany obiekt, jego zgodność z wymaganiami technicznymi, uzyskanymi uzgodnieniami, normami oraz przepisami prawa, niezależnie od faktu uzyskania akceptacji Zamawiającego.

Zgoda może zostać udzielona, jeżeli zmiana:

- wynika z obowiązujących przepisów, norm lub uzgodnień z gestorami i instytucjami,
- jest konieczna dla zapewnienia bezpieczeństwa konstrukcji, instalacji lub użytkowników,
- wynika z warunków terenowych lub istniejącej infrastruktury,
- poprawia funkcjonalność lub trwałość obiektu,
- nie narusza założeń programowych inwestycji,

- nie prowadzi do nieuzasadnionego zwiększenia zakresu robót.

Zaproponowane zmiany nie mogą stanowić podstawy do zwiększenia wynagrodzenia dla Oferenta.

7.1 Układ konstrukcyjny i podstawowe wymiary

- Wiata jednonawowa, zaprojektowana jako konstrukcja o dwóch równoległych rzędach słupów nośnych zlokalizowanych wzdłuż dłuższego boku obiektu, bez słupów pośrednich w świetle nawy,
- wymiar wiaty w rzucie $20(\pm 1\text{m}) \times 34(\pm 2\text{m})$,
- suwnica o nośności 4T, wysokość do spodu haka suwnicy 5m. Zakres pracy suwnicy na długości całej wiaty z wózkiem jezdny na całą szerokość,
- między projektowaną wiatą, a halą warsztatową należy pozostawić światło przejazdu o szerokości minimum 8m,
- minimalna szerokość światła między układami ram nośnych zlokalizowanych naprzeciwko bram hali to 8m,
- założenia materiałowe:
 - słupy - żelbetowe lub stalowe,
 - dźwigary dachu – stalowe,
 - dach z blachy trapezowej,

7.2 Wytrzymałość i bezpieczeństwo

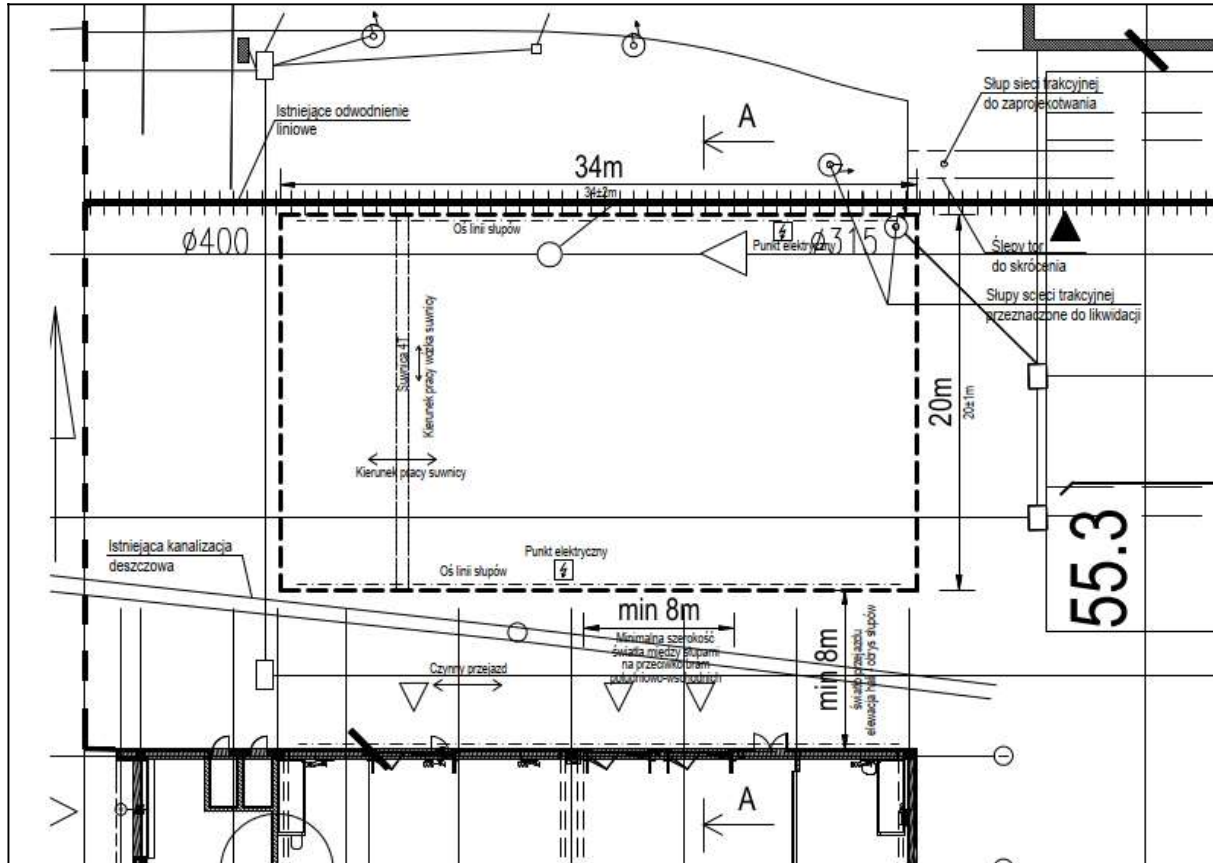
Konstrukcja obiektu musi być zaprojektowana i wykonana zgodnie z obowiązującymi normami, w szczególności z aktualnymi Polskimi Normami (PN), normami zharmonizowanymi z Eurokodami (PN-EN) oraz przepisami techniczno-budowlanymi. Ponadto konstrukcja musi być zaprojektowana w taki sposób, aby:

- nie przekroczyć stanów granicznych nośności i stanów granicznych użytkowalności,
- uwzględniała warunki gruntowe i geotechniczne,
- była odporna na obciążenia klimatyczne,
- była odporna na obciążenia działające w trakcie wznoszenia,
- była odporna na obciążenia działające w trakcie eksploatacji, z uwzględnieniem pracy suwnicy,
- była odporna na obciążenia od sytuacji wyjątkowych, takich jak uderzenia pojazdu, awaria suwnicy, itp.,
- zapewniała trwałość konstrukcji poprzez odpowiedni dobór materiałów, zabezpieczenia antykorozyjne, powłoki izolujące itp.

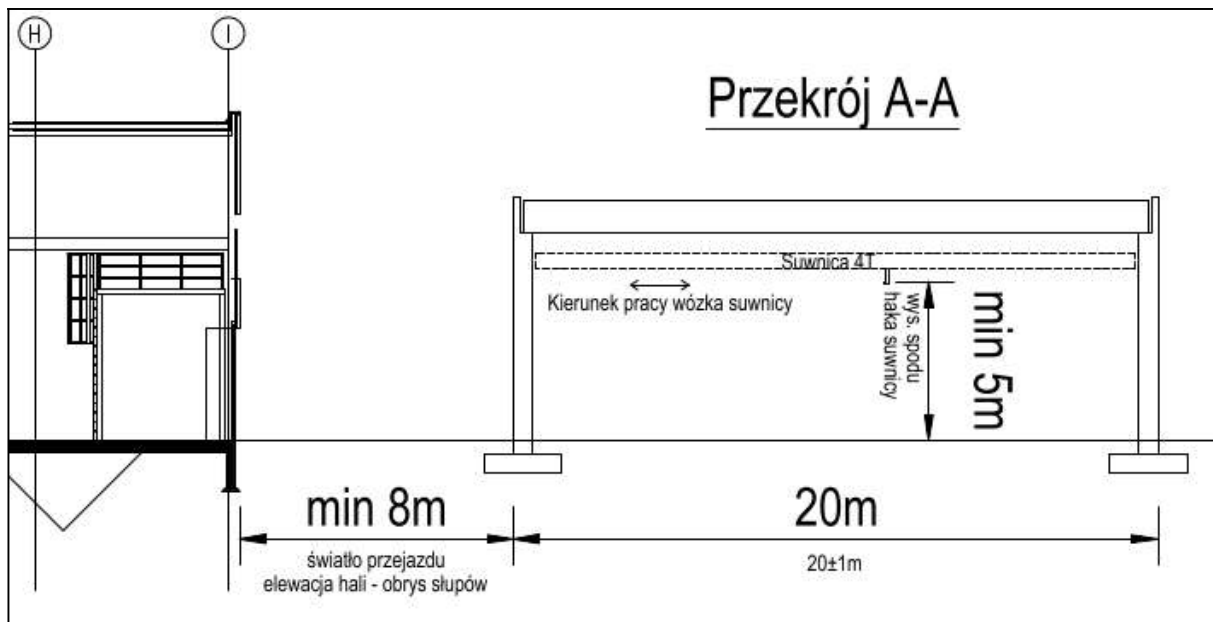
7.3 Pozostałe wymagania

- Należy przewidzieć właściwe odprowadzenie wód opadowych z dachu oraz terenu przyległego, zapewniające skuteczne i bezpieczne odprowadzenie wód do systemu kanalizacji deszczowej lub innego wskazanego odbiornika, zgodnie z obowiązującymi przepisami i normami,
- należy zastosować rozwiązania konstrukcyjne i materiałowe, które minimalizują przesiadywanie, gniazdowanie oraz zanieczyszczanie obiektu przez ptaki. W szczególności należy przewidzieć odpowiednie zabezpieczenia w miejscach narażonych, takich jak gzymsy, podciąg, belki, elementy wystające, wnęki, konstrukcje wsporcze oraz inne potencjalne miejsca bytowania ptaków, np. poprzez ich zabudowanie. Zastosowane rozwiązania powinny być trwałe, estetyczne, nie stwarzać zagrożeń dla ludzi ani zwierząt oraz być zgodne z obowiązującymi przepisami dotyczącymi ochrony środowiska i dobrostanu zwierząt,
- na dach wiaty należy przewidzieć bezpieczne i trwałe wejście, umożliwiające prowadzenie czynności eksploatacyjnych, przeglądy, konserwację, odśnieżanie oraz ewentualne naprawy. Wejście powinno być zaprojektowane zgodnie z obowiązującymi przepisami BHP oraz normami dotyczącymi dostępu do przestrzeni technicznych. Na dachu należy przewidzieć stałe środki ochrony przed upadkiem z wysokości.
- konstrukcja obiektu musi być zaprojektowana i wykonana w sposób umożliwiający w przyszłości montaż instalacji fotowoltaicznej na dachu. W szczególności należy przewidzieć odpowiednią nośność elementów konstrukcyjnych, uwzględniając dodatkowe obciążenia od paneli PV i konstrukcji wsporczych. Informację o dopuszczalnym obciążeniu przewidzianym pod instalację fotowoltaiczną należy zawrzeć w projekcie,
- pod wiatą należy zaprojektować oświetlenie umożliwiające pracę na zmianie nocnej,
- pod wiatą należy zaprojektować 2 punkty elektryczne zasilające stanowiska do spawania. Orientacyjną lokalizację punktów zaznaczono na szkicu 7.1.,
- w kolizji z projektowaną wiatą znajduje się słup sieci trakcyjnej. Oprócz niego w bezpośrednim sąsiedztwie znajduje się jeszcze jeden słup sieci trakcyjnej. Oba przeznaczone są do likwidacji. W zamian za nie należy zaprojektować jeden słup zlokalizowany w miejscu skróconego toru ślepej trasy tramwajowej przeznaczonej do skrócenia. Sytuację schematycznie zaznaczono na szkicu 7.1.,

PROJEKT WIATY NAD STANOWISKAMI DO PRODUKCJI ROZJAZDÓW NA TERENIE ZAJEJDNI
TRAMWAJOWEJ FRANOWO W POZNANIU



Szkic. 7.1 Rzut wiaty



Szkic. 7.2 Przekrój wiaty

8. Harmonogram

Wykonawca w ofercie przedstawi harmonogram realizacji poszczególnych etapów zamówienia, wraz z określeniem procentowego udziału wartości każdego etapu w całkowitej wartości oferty:

- opracowanie koncepcji i uzyskanie akceptacji zamawiającego,
- uzyskanie decyzji o warunkach zabudowy lub lokalizacji inwestycji celu publicznego,
- opracowanie pełnej dokumentacji projektowej,
- uzyskanie pozwolenia na budowę,
- nadzór autorski.

9. Nadzór autorski

Projektant zobowiązany jest do sprawowania nadzoru autorskiego nad realizacją inwestycji w zakresie wynikającym z art. 20 ust. 1 pkt 4 ustawy Prawo Budowlane oraz zgodnie z wymaganiami Zamawiającego.

Nadzór autorski obejmuje w szczególności:

- udzielanie wyjaśnień dotyczących projektu na etapie postępowania przetargowego na realizację zaprojektowanej inwestycji,
- udzielanie wyjaśnień dotyczących projektu na etapie realizacji zaprojektowanego obiektu,
- potwierdzanie zgodności wykonywanych robót z projektem,
- uzgadnianie możliwości wprowadzenia rozwiązań zamiennych,
- udział w naradach koordynacyjnych na wezwanie Zamawiającego lub Inspektora Nadzoru,
- wizyty na budowie w celu oceny zgodności robót z dokumentacją.

Projektant zobowiązany jest do stawienia się na budowie na wezwanie Zamawiającego lub Inspektora Nadzoru w terminie nie dłuższym niż:

- 3 dni robocze od wezwania w przypadku spraw standardowych,
- 24 godziny w przypadku spraw pilnych, mających wpływ na bezpieczeństwo lub ciągłość robót.

Wszelkie wyjaśnienia, opinie, uzgodnienia i decyzje projektanta w ramach nadzoru autorskiego muszą być przekazywane w formie pisemnej lub elektronicznej (e-mail), w sposób umożliwiający ich archiwizację.

Wszystkie czynności nadzoru autorskiego, w tym wizyty na budowie, udzielanie wyjaśnień, uzgodnienia rozwiązań zamiennych oraz udział w naradach, są objęte wynagrodzeniem ryczałtowym Projektanta i nie mogą stanowić podstawy do żądania dodatkowych opłat. W przypadku konieczności wprowadzenia zmian do dokumentacji projektowej, Projektant zobowiązany jest do ich opracowania i przekazania Zamawiającemu w terminie uzgodnionym, bez dodatkowego wynagrodzenia, o ile zmiany wynikają z błędów, braków lub niejasności projektu.

10. Warunki udziału w postępowaniu

Warunki udziału w postępowaniu oraz wymagane dokumenty:

- oferent musi udokumentować, że posiada uprawnienia do wykonywania określonej działalności lub czynności, jeżeli ustawy nakładają obowiązek posiadania takich uprawnień. Ocena spełnienia warunku nastąpi na podstawie przedstawionych przez Wykonawcę dokumentów i/lub oświadczeń. Oferent musi posiadać niezbędną wiedzę i doświadczenie tj. w okresie ostatnich dziesięciu lat przed upływem terminu składania ofert wykonał projekt architektoniczno-budowlany wiaty przemysłowej o powierzchni zabudowy co najmniej 800m² albo kubaturowego obiektu budowlanego przemysłowego lub magazynowego o powierzchni zabudowy co najmniej 800m²,
- oferent musi dysponować osobami, które będą uczestniczyć w wykonywaniu zamówienia, posiadającymi:
 - osoba proponowana do pełnienia funkcji: Projektant branży architektonicznej – 1 osoba – posiadająca uprawnienia budowlane do projektowania bez ograniczeń w specjalności architektonicznej,
- dokumenty potwierdzające przygotowanie zawodowe osoby przewidzianej do realizacji przedmiotu zamówienia. Dokumenty muszą potwierdzać odpowiednie kwalifikacje i doświadczenie zgodnie z wymogami przedstawionymi poniżej:
 - zaświadczenie o odpowiednich uprawnieniach do projektowania,
 - aktualne zaświadczenie o przynależności do odpowiednich Izb Inżynierów Budownictwa.