

Załącznik nr 2 do Regulaminu udzielania zamówień publicznych o wartości szacunkowej niższej niż 170 000 zł netto przez PKP Szybka Kolej Miejska w Trójmieście Sp. z o.o.

Wydział Infrastruktury  
SKMDI2c.210.15.26

Gdynia, dnia 14.04.2026

PKP Szybka Kolej Miejska w Trójmieście Sp. z o.o. zwraca się z prośbą o przedstawienie oferty cenowej na wykonanie zamówienia, którego przedmiotem jest :

**Remont podłogi w pomieszczeniu warsztatu nr 8 hali Napraw C-4 (tzw. Narzędziownia) na terenie Gdynia Cisowa Postojowa**

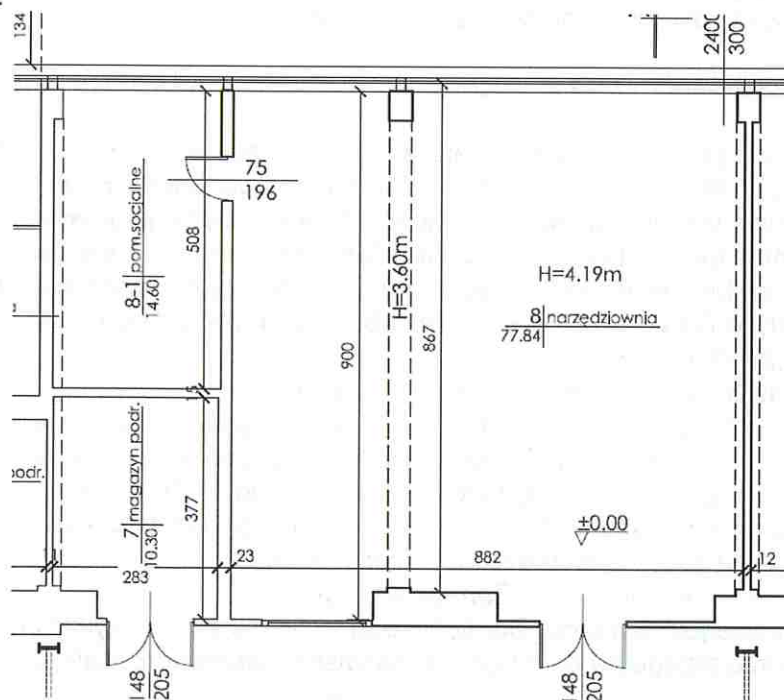
**I. INFORMACJE O ZAMAWIAJĄCYM:**

PKP Szybka Kolej Miejska w Trójmieście Sp. z o.o.  
ul. Morska 350 A  
81-002 Gdynia  
tel. (58) 721 29 29  
e-mail: [skm@skm.pkp.pl](mailto:skm@skm.pkp.pl)

**II. OPIS PRZEDMIOTU ZAMÓWIENIA:**

Przedmiotem zamówienia jest remont podłogi warsztatu nr 8 (tzw. Narzędziownia) w budynku hali napraw C-4 na terenie kolejowym zamkniętym Gdynia Cisowa Postojowa. Powierzchnia przedmiotowej posadzki : ok. **92,44 m<sup>2</sup> (w tym główny warsztat z zamontowanymi regałami o powierzchni 77,84 m<sup>2</sup> plus pomieszczenie socjalne o powierzchni 14,60 m<sup>2</sup>)**

Posadzka istniejąca : nawierzchnia (pom.8) w połowie pomalowana farbą do betonu, a w drugiej części pozostałości wykładzina. W pomieszczeniu socjalnym (pom.8-1)wykładzina.



-1-

Zakres prac :

1. Remont posadzki uwzględniając przygotowanie powierzchni posadzki wraz z jej wykończeniem z płytek podłogowych technicznych wraz z fugowaniem. Posadzka musi uwzględniać istniejące regały przesuwne, których prowadnic nie wolno uszkodzić, ubrudzić. Należy w trakcie prowadzenia prac zabezpieczyć skutecznie. Dodatkowo wykonać cokoły na ścianach wewnętrznych z tego samego materiału co posadzka, by tworzyć całość systemowego rozwiązania. Prace obejmują również demontaż wykładziny wraz z utylizacją istniejącej w pomieszczeniu na niektórych częściach posadzki. Dotyczy to również istniejących cokołów.
2. Min. parametry posadzki musi spełniać następujące wymogi :
  - gres techniczny np. 30x30 cm lub 33,3x33,3 i inne.
  - właściwości antypoślizgowe R11 z przeznaczeniem do pomieszczeń użyteczności publicznej, w tym warsztaty pracy, narzędziownia.
  - odporność chemiczna na zabrudzenia z elementów wyposażenia narzędziowni,
  - odporność na odpryskiwanie pod wpływem uszkodzeń mechanicznych,
  - właściwości bhp oraz ppoż. dla pomieszczeń użyteczności publicznych w tym miejsca pracy spełniając warunki zawarte w obowiązujących przepisach prawa,
  - estetyczny wygląd, możliwość konserwacji i łatwe utrzymanie czystości,
  - kolor posadzki wymaga uzgodnienia z Zamawiającym przed realizacją prac sugeruje się kolor ciemny szary/szary.
3. Wykonawca zobowiązany jest tak prowadzić swoje prace odcinkami, polami by zapewnić ciągłość pracy pomieszczenia Narzędziowni, które pracuje 24h/dobę. Zamawiający dopuszcza pracę w tzw. porze nocnej kiedy pobieranie narzędzi z Narzędziowni jest stosunkowo mniejsze niż w ciągu dnia pracy. Prace nie mogą trwać dłużej niż **3 tygodnie**.
4. Technologia prowadzenia prac przed przystąpieniem do robót wymaga uzgodnienia i akceptacji Zamawiającego.
5. Wykonawca zobowiązany jest zabezpieczyć wyposażenie Narzędziowni podczas prowadzenia przez siebie prac brudnych.

### III. SZCZEGÓŁOWY OPIS ZAKRESU ROBÓT WYKONAWCY:

1. Konieczne jest wydzielenie miejsca prowadzenia robót od pozostałej części obiektu i dostosowanie się z prowadzonymi robotami do pracy Spółki PKP SKM na terenie kolejowym Gdynia Cisowa Postojowa. **Prace należy prowadzić od poniedziałku do niedzieli z uwagi na krótki termin udostępnienia pomieszczeń.**
2. Roboty rozbiórkowe wykonywane będą ręcznie z wykorzystaniem elektronarzędzi.
3. Materiały potrzebne do wykonania robót będących przedmiotem zapytania ofertowego dostarcza Wykonawca.
4. Wykonawca wykona roboty będące przedmiotem zapytania ofertowego przy użyciu sprzętu, urządzeń i materiałów o jakości odpowiadającej obowiązującym przepisom, normom i wysokim standardom. Materiały używane do wykonywania robót powinny posiadać odpowiednie certyfikaty i deklarację zgodności z obowiązującymi przepisami.
5. Zamawiający udostępni Wykonawcy pobór energii elektrycznej oraz wody.
6. Wykonawca przed sporządzeniem oferty cenowej ma obowiązek przeprowadzenia wizji lokalnej z przedstawicielem Zamawiającego.
7. Wykonawca jest wytwórcą odpadów powstałych podczas wykonywania prac w rozumieniu przepisów o ochronie środowiska i odpadach, materiały z rozbiórki



Wykonawca na własny koszt zutylizuje i wywiezie poza teren Zamawiającego.

Obowiązki Wykonawcy:

- a) Wykonawca, oświadcza, że wszystkie osoby wykonujące przedmiot umowy i przebywające na terenie budowy będą posiadały: odpowiednie do zakresu przedmiotu umowy kwalifikacje zawodowe, aktualne badania lekarskie, przeszkolenie w zakresie przepisów BHP i przeciwpożarowych, ubezpieczenie od następstw nieszczęśliwych wypadków;
- b) Wykonanie prac zgodnie z obowiązującymi normami i przepisami, zasadami wiedzy i sztuki budowlanej, wytycznymi i zaleceniami oraz obowiązującymi w Polsce normami i przepisami BHP oraz przeciwpożarowymi;
- c) WYKONAWCA zobowiązuje się do stosowania zapisów dokumentu pn.: „Zasady bezpieczeństwa pracy obowiązujące na terenie PKP SKM w Trójmieście Sp. z o. o. podczas wykonywania prac inwestycyjnych, utrzymaniowych lub remontowych wykonywanych przez pracowników WYKONAWCY SKMb-1”. Aktualny tekst ww. dokumentu jest dostępny na stronie <https://www.skm.pkp.pl/infrastruktura/instrukcje>;
- d) Wykonawca zobowiązuje się do stosowania zapisów Instrukcji gospodarowania odpadami dla Wykonawców w PKP Szybka Kolej Miejska w Trójmieście Sp. z o.o. (SKMg-2). Aktualny tekst ww. dokumentu jest dostępny na stronie <https://www.skm.pkp.pl/infrastruktura/instrukcje>;
- e) Wykonawca bierze na siebie pełną odpowiedzialność za właściwe wykonanie robót, zapewnienie warunków bezpieczeństwa oraz metody organizacyjno – techniczne stosowane na placu w zakresie realizacji prac;
- f) Wykonawca prace będzie prowadził w czynnym miejscu pracy w taki sposób by stwarzał minimalne utrudnienia pracownikom PKP SKM.

#### IV. ISTOTNE WARUNKI UMOWY:

- 1) Zapłata za wykonane zamówienie nastąpi na podstawie faktury w terminie 21 dni od daty złożenia prawidłowo wystawionej faktury w siedzibie Zamawiającego wraz z obustronnie podpisanym protokołem odbioru końcowego potwierdzającego prawidłowość wykonania prac przez Wykonawcę.
- 2) Wykonawca ponosi całkowitą odpowiedzialność za prawidłowe oszacowanie ceny przedmiotu zamówienia.
- 3) Wykonawca przedłoży 24 miesiące gwarancji na wykonane przez siebie prace i wbudowane materiały jak również na uszkodzenia, spękania, powstawanie pęcherzy oraz odklejenie materiału od posadzki.
- 4) Każdy materiał przed wbudowaniem wymaga każdorazowej akceptacji Zamawiającego.

#### V. TERMIN WYKONANIA ZAMÓWIENIA: do 31.10.2026 r.

#### VI. TERMIN I MIEJSCE SKŁADANIA OFERT :

Odpowiedzi prosimy udzielić do dnia **07.05.2026 r.** do godziny **15.00** na:

- adres PKP Szybka Kolej Miejska w Trójmieście Sp. z o.o. ul. Morska 350 A, 81-002 Gdynia \*
- adres poczty elektronicznej: [wjewsienia@skm.pkp.pl](mailto:wjewsienia@skm.pkp.pl) \*
- <https://skmzamowienia.skm.pkp.pl/> - za pośrednictwem platformy zakupowej

## VII. ZŁOŻONA OFERTA MUSI ZAWIERAĆ:

- Nazwę i adres oferenta,
- Opis nawiązujący do parametrów wyszczególnionych w zapytaniu ofertowym,
- Wartość oferty ze wskazaniem kwot wynagrodzenia netto oraz brutto,
- Termin ważności oferty (min. 2 miesiące),
- Informacje o warunkach gwarancji,
- Płatności i dostawy (po czyjej stronie koszty dostawy),
- Maksymalny czas realizacji,
- **Oświadczenie związane z agresją Rosji na Ukrainę, wg wzoru stanowiącego zał. Nr 1 do niniejszego zapytania**

Nie udzielenie odpowiedzi na zapytanie ofertowe przed upływem ww. terminu nie wstrzymuje biegu wyboru ofert.

Osobą upoważnioną do kontaktów w powyższej sprawie jest p. Weronika Jewsienia tel. 604-773-186 , adres poczty elektronicznej [wjewsienia@skm.pkp.pl](mailto:wjewsienia@skm.pkp.pl).

Niniejsze zapytanie nie stanowi oferty w rozumieniu art. 66 Kodeksu cywilnego i nie zobowiązuje Zamawiającego do przyjęcia przedstawionej przez Wykonawcę oferty.

Zamawiający zastrzega sobie prawo odstąpienia bądź unieważnienia postępowania bez podania przyczyny, bez wyboru którejkolwiek ze złożonych Ofert.

Zamawiający wymaga dokonania wizji w terenie w celu dokładnego oszacowania ceny wykonania przedmiotu zamówienia przez podmioty zainteresowane złożeniem oferty. Zainteresowanych prosimy o kontakt telefoniczny bądź mailowy. Uczestnictwo na wizji potwierdza się Załącznikiem nr 3, stanowiącym załącznik do oferty Wykonawcy.

  
**NACZELNIK**  
**Wydziału Infrastruktury**  
*mgr inż. Andrzej Domżański*



## Wzór oświadczenia

.....  
(pełna nazwa/firma, adres Wykonawcy / Wykonawcy wspólnie ubiegającego się o udzielenie zamówienia)

Na potrzeby zamówienia publicznego: którego przedmiotem jest.....

Wykonawca oświadcza, że **nie jest**:

1. obywatelem rosyjskim, osobą fizyczną lub prawną, podmiotem lub organem z siedzibą w Rosji,
2. osobą prawną, podmiotem lub organem, do których prawa własności bezpośrednio lub pośrednio w ponad 50 % należą do obywateli rosyjskich lub osób fizycznych lub prawnych, podmiotów lub organów z siedzibą w Rosji,
3. osobą fizyczną lub prawną, podmiotem lub organem działającym w imieniu lub pod kierunkiem:
  - a) obywateli rosyjskich lub osób fizycznych lub prawnych, podmiotów lub organów z siedzibą w Rosji lub
  - b) osób prawnych, podmiotów lub organów, do których prawa własności bezpośrednio lub pośrednio w ponad 50 % należą do obywateli rosyjskich lub osób fizycznych lub prawnych, podmiotów lub organów z siedzibą w Rosji,

oraz że żaden z podwykonawców, dostawców i podmiotów, na których zdolności Wykonawca polega- w przypadku gdy przypada na nich ponad 10 % wartości zamówienia, nie należy do żadnej z powyższych kategorii podmiotów.

Tym samym oświadczam, iż:

nie istnieją wobec Wykonawcy okoliczności, o których mowa w art. 5k rozporządzenia Rady UE 833/2014, w brzmieniu nadanym rozporządzeniem Rady UE 2022/576.

Oświadczam również, że nie zachodzą w stosunku do Wykonawcy przesłanki wykluczenia z postępowania na podstawie art. 7 ust. 1 ustawy z dnia 13 kwietnia 2022 r. o szczególnych rozwiązaniach w zakresie przeciwdziałania wspieraniu agresji na Ukrainę oraz służących ochronie bezpieczeństwa narodowego (Dz. U. z 2024 poz. 507).

Oświadczam jednocześnie, że wszystkie informacje podane w powyższych oświadczeniach są aktualne i zgodne z prawdą oraz zostały przedstawione z pełną świadomością konsekwencji wprowadzenia Zamawiającego w błąd przy przedstawianiu informacji, jak również Wykonawca zobowiązuje się do niezwłocznej aktualizacji ww. informacji w przypadku zaistnienia zmian ich dotyczących – niezwłocznie informując o tym Zamawiającego.

### UWAGA:

**w przypadku Wykonawców wspólnie ubiegających się o zamówienie, tj. Konsorcjum lub spółki cywilnej, oświadczenie składa oddzielnie w swoim imieniu każdy członek konsorcjum lub każdy wspólnik spółki cywilnej.**

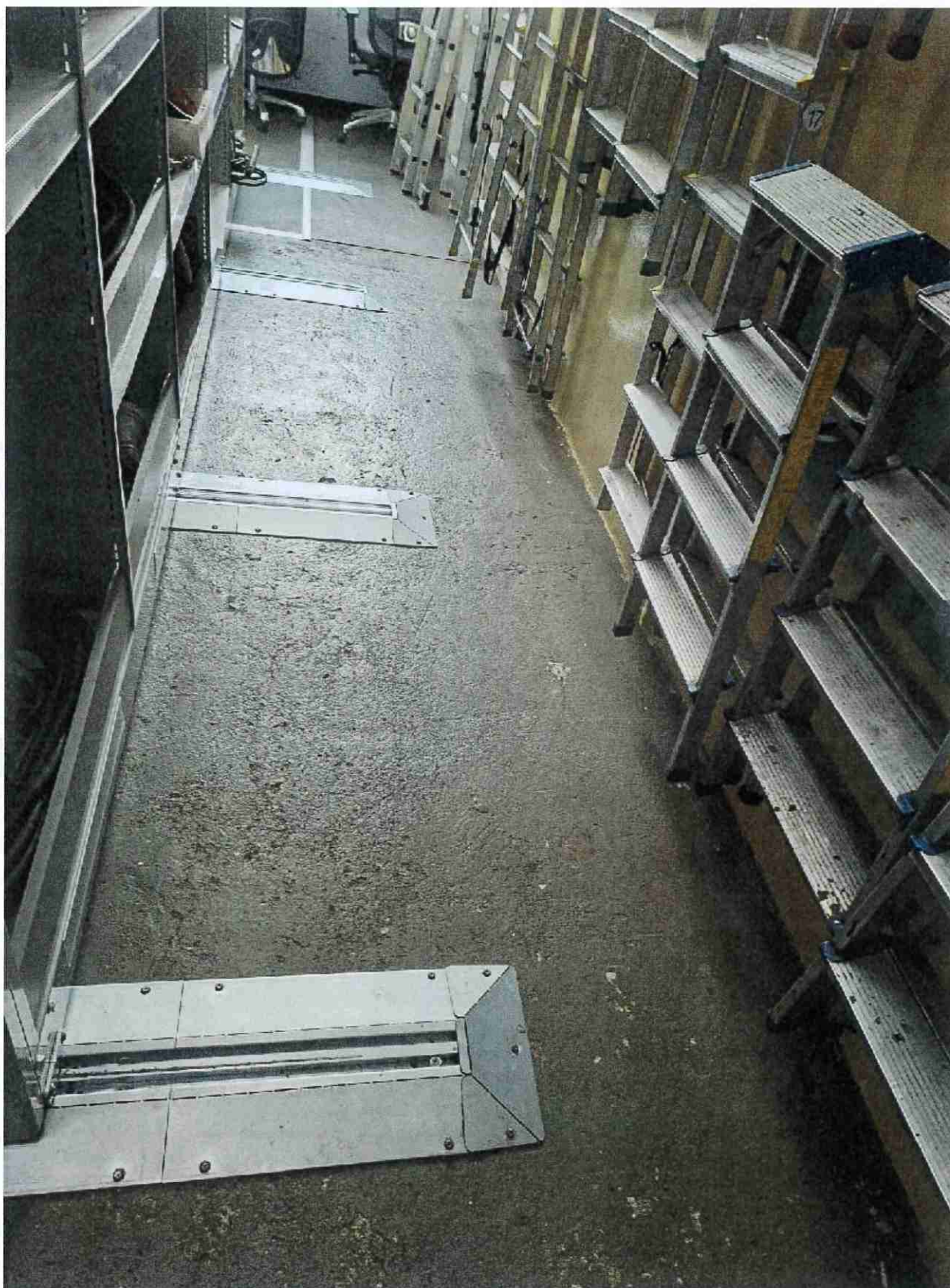
..... (miejscowość), dnia..... r.

\*należy wybrać odpowiednią opcję

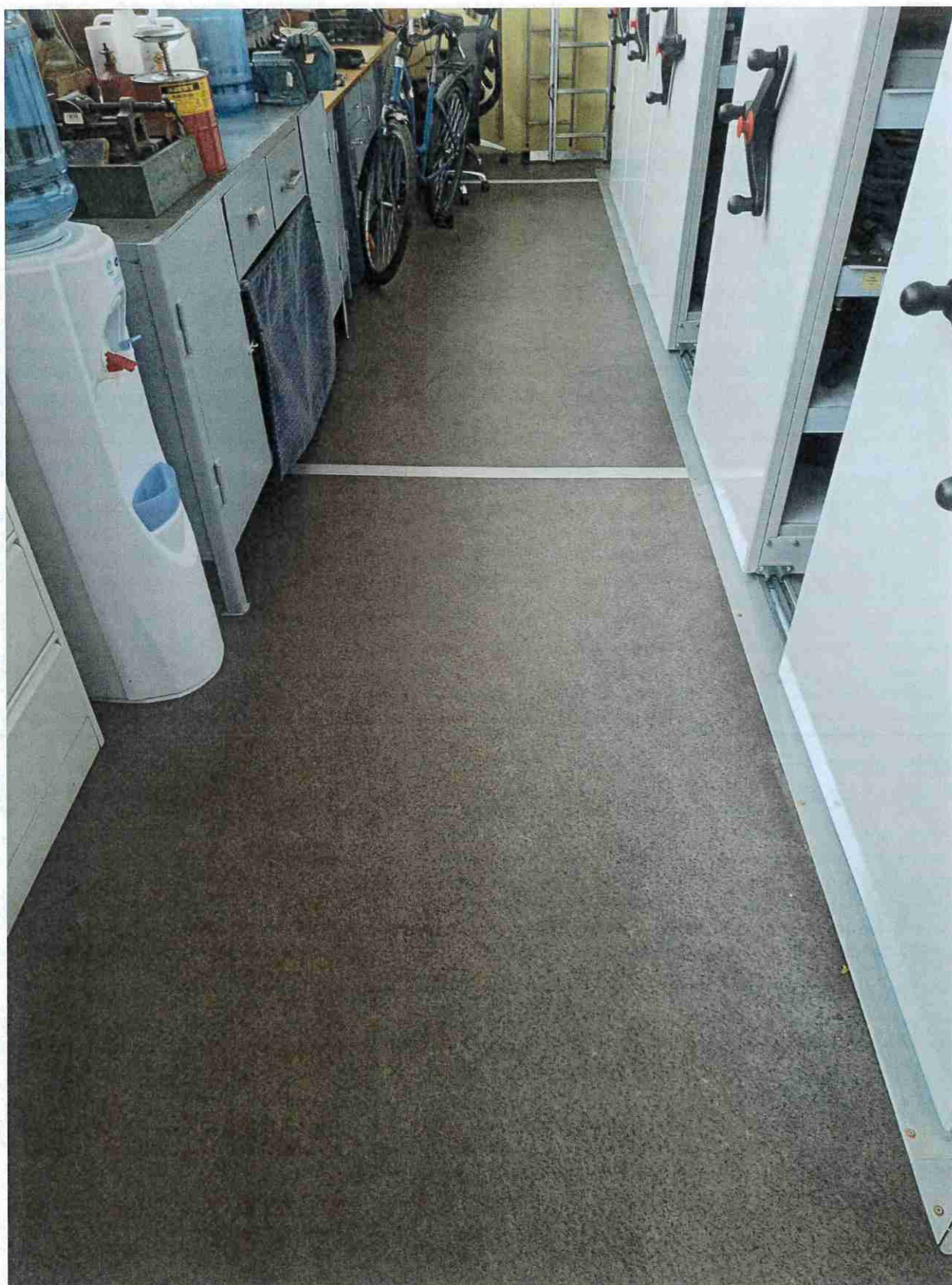




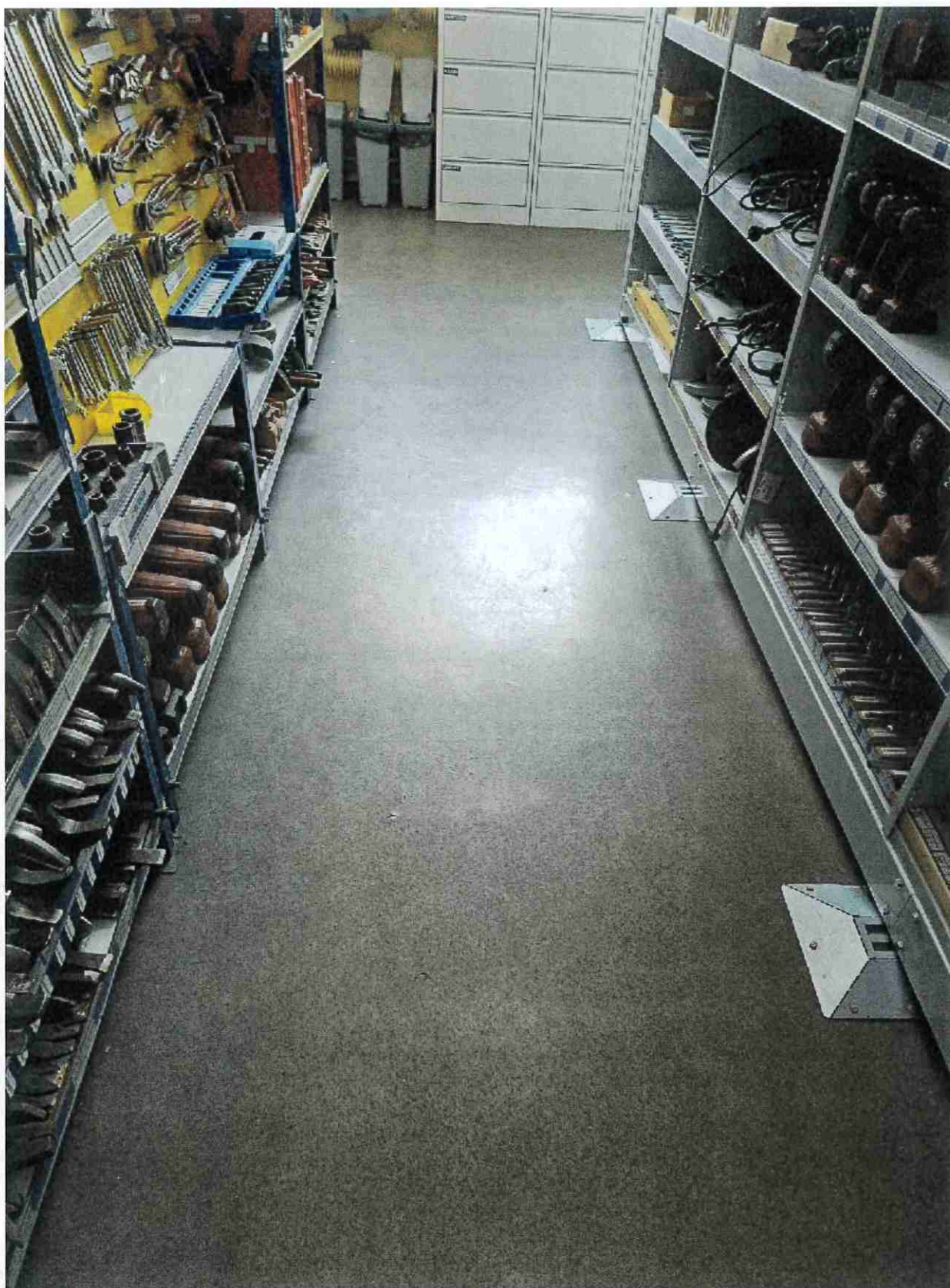








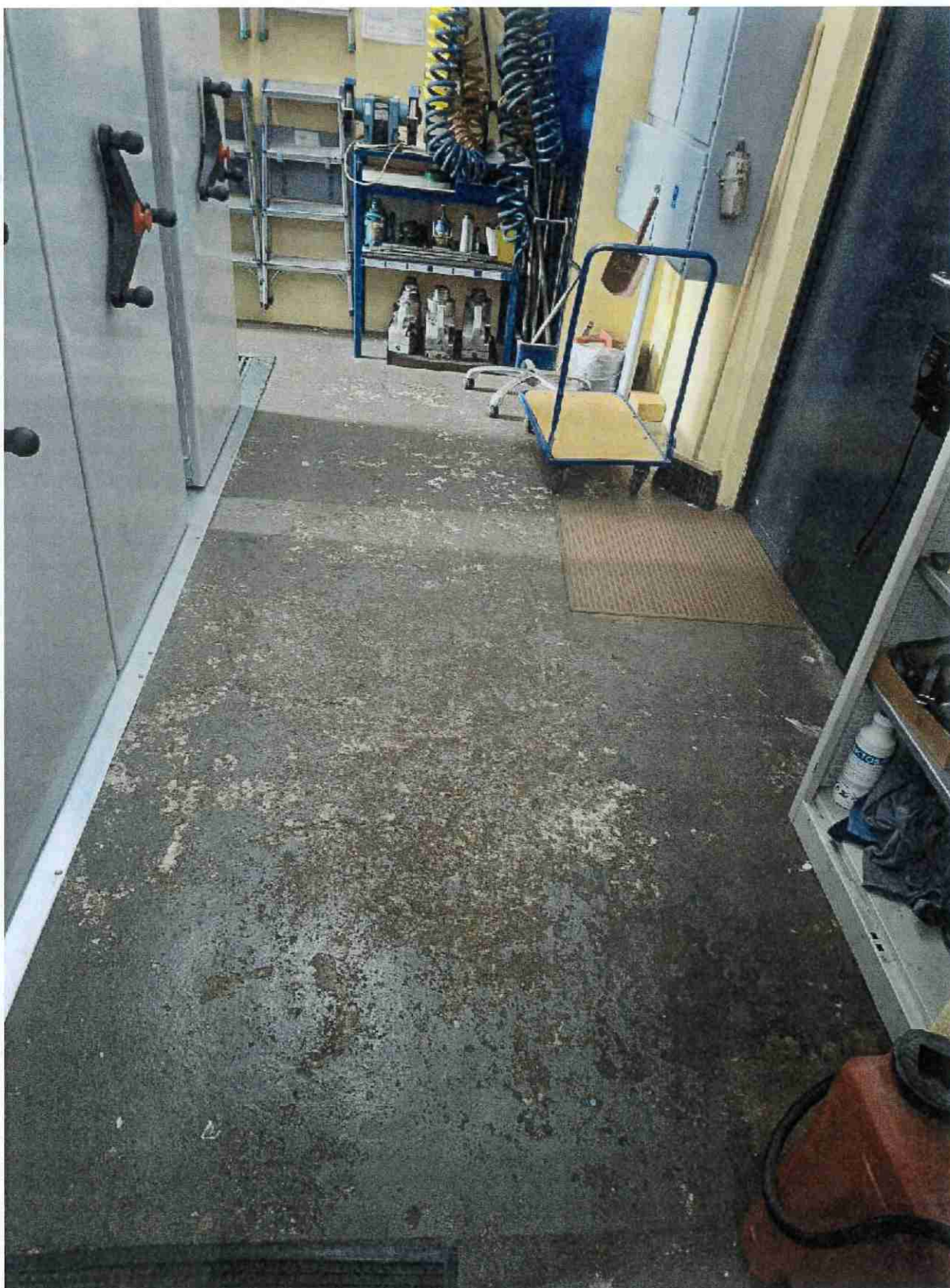




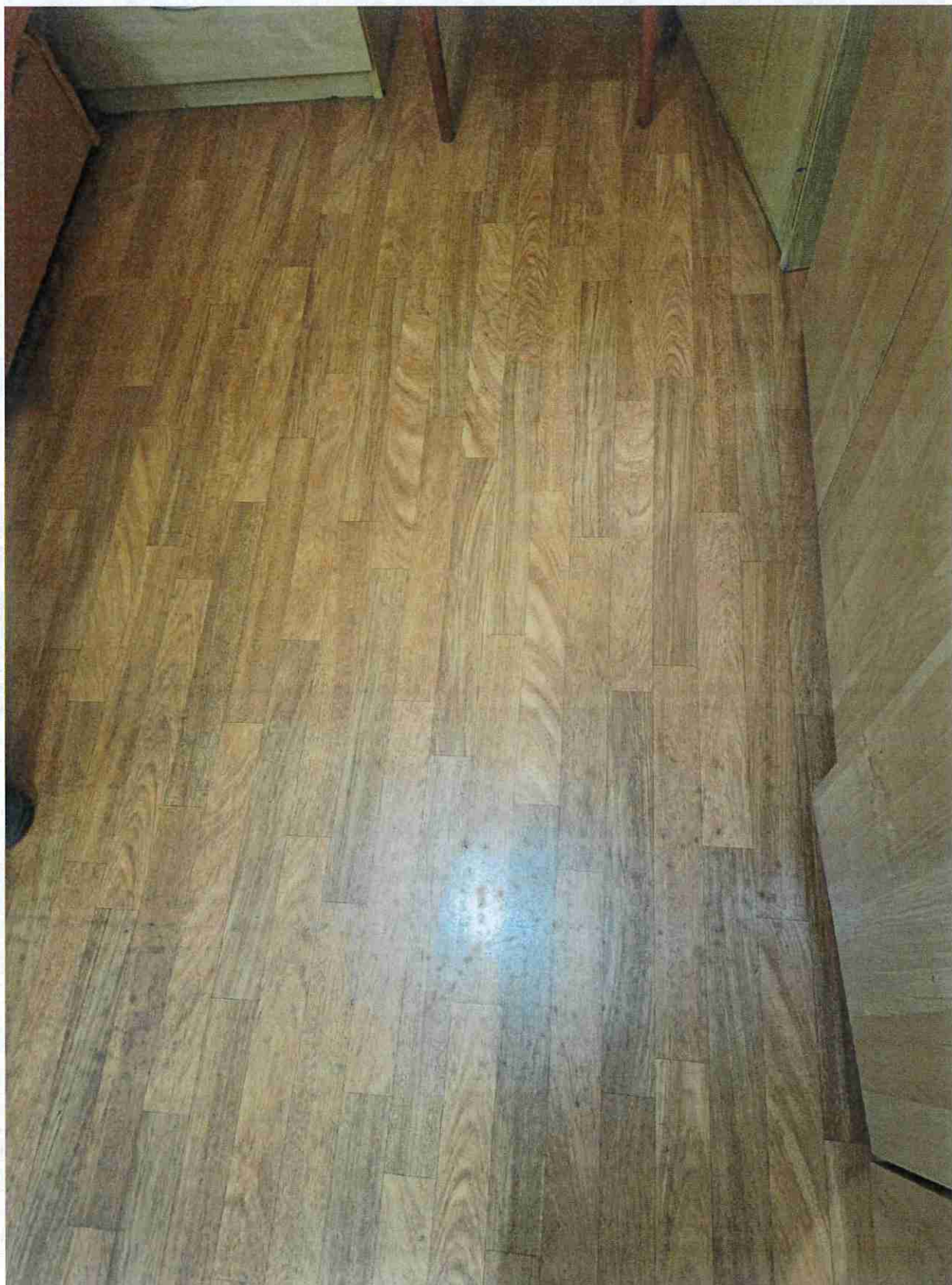












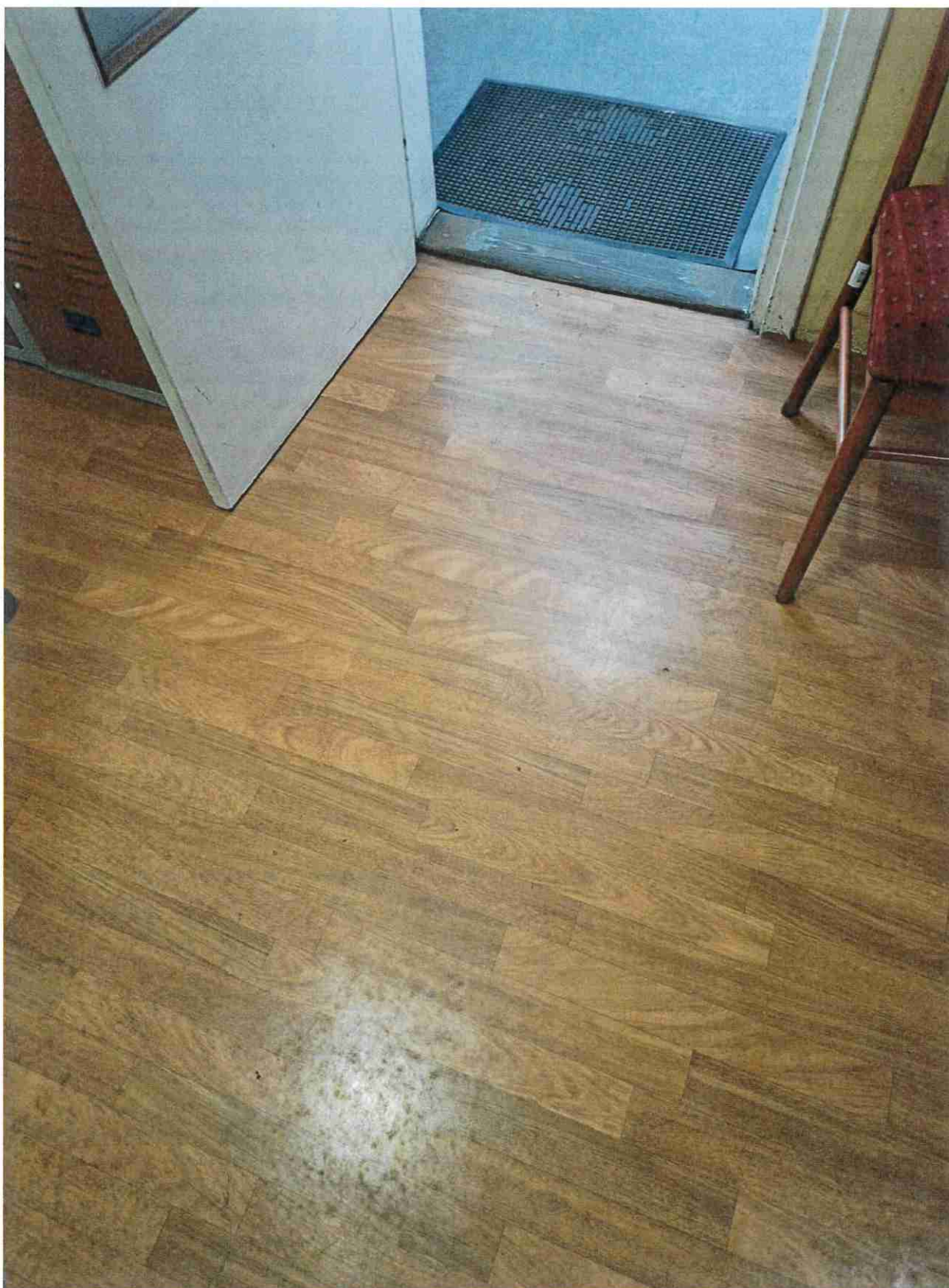
-12-

PKP Szybka Kolej Miejska  
w Trójmieście sp. z o. o.  
81-002 Gdynia ul. Morska 350A  
[www.skm.pkp.pl](http://www.skm.pkp.pl)  
[skm@skm.pkp.pl](mailto:skm@skm.pkp.pl)

Tel. +48 58 721 29 29  
Wew.2107  
[wjewsienia@skm.pkp.pl](mailto:wjewsienia@skm.pkp.pl)

NIP: 958-13-70-512 | REGON: 192488478 | Sąd Rejonowy Gdańsk-Północ  
w Gdańsku VIII Wydział Gospodarczy KRS, nr KRS: 0000076705 |  
nr rej. BDO: 000124414 | Kapitał Zakładowy 196.558.000,00 zł  
BGK Oddział Gdańsk 88 1130 1121 0080 0116 9520 0008





**PROTOKÓŁ Z PRZEPROWADZENIA WIZJI LOKALNEJ**

W dniu .....2026 r. w godz. .... w ramach prowadzonego postępowania o udzielenie zamówienia pn. ZAPYTANIE OFERTOWE. Nazwa postępowania:

**Remont podłogi w pomieszczeniu warsztatu nr 8 hali Napraw C-4 (tzw. Narzędziownia) na terenie Gdynia Cisowa Postojowa** numer sprawy: SKMDI2c.210.15.26, stawili/ła się:

- 1) .....  
(imię i nazwisko)
- 2) .....  
(imię i nazwisko)
- 3) .....  
(imię i nazwisko)

jako Przedstawiciel / -e Wykonawcy:

.....  
....  
(nazwa, adres Wykonawcy i NIP)

przeprowadził/ła wizję lokalną, zgodnie z wymogiem wskazanym w opisie zapytania. Przedstawiciel/-e Wykonawcy zapoznał/ła się z terenem, którego dotyczy przedmiotowe Zadanie.

<b>Przedstawiciel Wykonawcy</b> <i>*czytelne podpisy osób biorących udział w wizji lokalnej</i>	<b>Przedstawiciel Zamawiającego</b> <i>*czytelne podpisy osób biorących udział w wizji lokalnej</i>