

Załącznik nr 2 do Regulaminu udzielania zamówień publicznych o wartości szacunkowej niższej niż 130 000 zł netto przez PKP Szybka Kolej Miejska w Trójmieście Sp. z o.o.

SKMDI2a.514.3.26

Gdynia, 2026-01-21

PKP Szybka Kolej Miejska w Trójmieście Sp. z o.o. zaprasza do złożenia oferty cenowej na:

Remont pomieszczeń higieniczno – sanitarnych w budynku C-15 znajdującego się na terenie PKP Szybka Kolej Miejska w Trójmieście Sp. z o.o. przy ul. Morska 350 A

I. INFORMACJE O ZAMAWIAJĄCYM:

PKP Szybka Kolej Miejska w Trójmieście Sp. z o.o.

ul. Morska 350 A

81-002 Gdynia

tel. (58) 721 29 11

e-mail: skm@skm.pkp.pl

II. OPIS PRZEDMIOTU ZAMÓWIENIA:

1. Przedmiotem zamówienia jest remont istniejących dwóch pomieszczeń, w tym jedno higieniczno – sanitarnych (szatnia, toaleta oraz umywalnia) oraz drugie magazynowe, które są zlokalizowane w budynku C-15 znajdującym się na terenie PKP Szybka Kolej Miejska w Trójmieście przy ul. Morskiej 350 A w Gdyni Cisowa Postojowa.
2. Zakres prac swoim zakresem obejmuje docelowe wykonanie dwóch szatni : jedną męską i jedną damską, a w tym m.in. wymianę instalacji na nowe, ułożenie płytek, rozbiórka istniejącego stropu i wykonanie nowych sufitów podwieszanych, biały montaż i inne prace towarzyszące zgodnie z załącznikiem nr 2, 3 i 4 do zapytania ofertowego oraz niniejszym zapytaniem ofertowym.
3. Wymianę instalacji obejmuje m.in.:
 - a) Demontaż istniejącej instalacji elektrycznej włącznie z bojlerem (termami);
 - b) Demontaż istniejących instalacji wod-kan i wentylacji włącznie z armaturą sanitarną;
 - c) Demontaż istniejącej instalacji ogrzewania;
 - d) Montaż nowych instalacji elektrycznych wraz z bojlerem;
 - e) Montaż nowych instalacji wod-kan i wentylacji grawitacyjnej w tym odpowietrzenia, wszystko wyprowadzone na dach;
 - f) Montaż nowej instalacji ogrzewania wraz z grzejnikami.
 - g) Demontaż i ponowny montaż okablowania systemu SSWiN w taki sposób aby zapewnić ciągłość okablowania pomiędzy centralą systemu i czujnikami alarmowymi. Demontaż i ponowny montaż istniejących czujników systemu SSWiN z uwzględnieniem zmienionego zagospodarowania pomieszczeń (przewieszenie urządzeń). W przypadku konieczności zmiany miejsca czujników alarmowych należy uwzględnić zalecenia producenta dotyczące montażu urządzeń.
4. Rozbiórka obejmuje:
 - a) Demontaż drzwi wraz z ościeżnicami;
 - b) Demontaż ścianek działowych;
 - c) Demontaż wraz z utylizacją warstw podłogowych i warstw wykończeniowych ze ścian i sufitów;
 - d) Demontaż stropu i sufitu istniejącego;
 - e) Demontaż okien i krat;

- f) Wywóz i utylizacja armatury, warstw podłogowych, ściennych, sufitów i okien;
- 5. Prace obejmują:
 - a) Wykonanie podłoża pod ułożenie płytek gresowych;
 - b) Ułożenie płytek gresowych (podłoga i ściany do 2 m wysokości na istniejących warstwach ściennych). Zamawiający nie zezwala na montaż płyt GK na ścianach;
 - c) Montaż 2 szt. nowych drzwi wewnętrznych bezprogowych do dwóch pomieszczeń higieniczno – sanitarnych o wymiarach szerokości 90 cm i wysokości 200 cm (w świetle ościeżnicy). Grubość skrzydła drzwi po otwarciu nie może pomniejszać wymiaru szerokości otworu w świetle ościeżnicy. Podcięcie u dołu drzwi lub otwory o sumarycznym przekroju nie mniejszym niż 0,022 m² dla dopływu powietrza;
 - d) Biały montaż (2x umywalka, 2x ustęp, 2x prysznic, 2x kabina HPL, 2x dozowniki, 2x lustro, 2x suszarka do rąk i 2x suszarka do włosów itp.);
 - e) Wykonanie nowej konstrukcji sufitowej z wykończeniem warstwy wieńczącej w formie nowego systemowego sufitu podwieszanego panelowego 60x60 cm, na wys. min. 2,50 m wraz z niezbędnymi instalacjami wskazanymi w OPZ. Okładziny sufitów oraz sufity podwieszone należy wykonywać z materiałów niepalnych lub niezapalnych, niekapiących i nieodpadających pod wpływem ognia np. typu Armstrong (lub innego o klasie reakcji na ogień nie niższej niż A2-s1,d0). Montaż konstrukcji w tym wieszaków (stalowych linek) do stropu budynku C-15 zapewniających jego stabilność i wytrzymałość. Dodatkowo po zakończeniu montażu sufitu podwieszanego na całej wysokości od ściany do stropu budynku C-15 montaż siatki zabezpieczającej obwodowo.
 - f) Montaż nowych okien w uzgodnieniu z Zamawiającym (szyba bezpieczna, mleczna, nowe parapety zewnętrzne i wewnętrzne) pomiar nowych okien po stronie Wykonawcy;
- 6. Malowanie ścian obejmuje :
 - a) Dwukrotne malowanie ścian farbą do pomieszczeń higieniczno - sanitarnych, wewnętrzną w kolorze uzgodnionym z Zamawiającym;
 - b) W miejscach mokrych ułożenie warstw hydroizolacji wraz z koniecznością zabezpieczenia miejsc połączenia ściana i posadzka;
- 7. Ponadto prace obejmują:
 - a) Inne prace towarzyszące nie ujęte w przedmiarze ujawnione podczas wizji lokalnej.
 - b) Wykonanie prac zgodnie z załączonymi szkicami i załącznikiem nr 2

III. SZCZEGÓŁOWY OPIS ZAKRESU ROBÓT WYKONAWCY:

1. Konieczne jest wydzielenie miejsca prowadzenia robót od pozostałej części obiektu i dostosowanie się z prowadzonymi robotami do pracy Spółki PKP SKM w Trójmieście Sp. z o.o. co oznacza czas pracy od 7:00 – 19:00 w dni robocze od poniedziałku do piątku. Zamawiający dopuszcza prace w weekendy po uprzednim wystąpieniu o taką konieczność do Zamawiającego. Zamawiający zobowiązuje się udostępnić Wykonawcy pomieszczenia do remontu,
2. Roboty rozbiórkowe wykonywane będą ręcznie z wykorzystaniem elektronarzędzi. Usunięcie materiałów po rozbiórce na zewnątrz budynku do zapewnionego przez Wykonawcę kontenera/ów na odpady w miejscu uzgodnionym z Zamawiającym.
3. Materiały potrzebne do wykonania robót będących przedmiotem zapytania ofertowego dostarcza Wykonawca.

4. Wykonawca wykona roboty będące przedmiotem zapytania ofertowego przy użyciu sprzętu, urządzeń i materiałów o jakości odpowiadającej obowiązującym przepisom, normom i wysokim standardom. Materiały używane do wykonywania robót powinny posiadać odpowiednie certyfikaty i deklaracje zgodności z obowiązującymi przepisami.
5. Zamawiający udostępni Wykonawcy pobór wody i energii elektrycznej.
6. Wykonawca przed sporządzeniem oferty cenowej ma obowiązek przeprowadzenia wizji lokalnej z przedstawicielem Zamawiającego.
7. Wykonawca zapozna się i będzie przestrzegał „Zasady bezpieczeństwa pracy obowiązujące na terenie PKP SKM w Trójmieście Sp. z o.o. podczas wykonywania prac inwestycyjnych, utrzymaniowych lub remontowych wykonywanych przez pracowników Wykonawcy SKMb-1”. Aktualny tekst ww. dokumentu jest dostępny na stronie <https://www.skm.pkp.pl/infrastruktura/instrukcje>.
8. WYKONAWCA jest zobowiązany do prowadzenia prac w sposób ograniczający negatywny wpływ na środowisko, ograniczając ilość wytwarzanych odpadów, emisje pyłów oraz gazów. Prace muszą być prowadzone w sposób zapobiegający przedostaniu się substancji niebezpiecznych do środowiska.
9. Wykonawca jest zobowiązany do prowadzenia selektywnej zbiórki odpadów budowlanych i rozbiórkowych w miejscu ich powstawania, obejmującej co najmniej następujące frakcje: drewno, metale, szkło, tworzywa sztuczne, gips, odpady mineralne (w tym beton, cegły, płytki, ceramika), odpady niebezpieczne (jeśli występują).
10. Odpady powinny być gromadzone w odpowiednio oznakowanych i zabezpieczonych pojemnikach lub kontenerach, umożliwiających ich późniejszy odzysk lub unieszkodliwienie.
11. Wykonawca zobowiązany jest do prowadzenia ewidencji odpadów zgodnie z obowiązującymi przepisami oraz do przekazywania odpadów wyłącznie podmiotom posiadającym stosowne zezwolenia.
12. Na żądanie Zamawiającego Wykonawca przedłoży dokumenty potwierdzające sposób zagospodarowania odpadów (np. karty przekazania odpadów, umowy z firmami odbierającymi odpady, raporty z ewidencji).
13. Koszty związane z gospodarowaniem odpadami, ich segregacją, transportem oraz przekazaniem uprawnionym odbiorcom ponosi Wykonawca i należy je uwzględnić w cenie ofertowej.
14. Wykonawca jest wytwórcą odpadów powstałych podczas wykonywania prac w rozumieniu przepisów o ochronie środowiska i odpadach, materiały z rozbiórki Wykonawca na własny koszt zutylizuje i wywiezie poza teren Zamawiającego.
15. Wykonawca ma obowiązek zabezpieczyć miejsce prowadzenia prac przed przedostaniem się kurzu i innych pyłów do hali magazynowej.
16. Wykonawca po wykonanych pracach doprowadzi obiekt do stanu przed remontem.
17. Wykonawca zobowiązuje się do stosowania zapisów Instrukcji gospodarowania odpadami dla Wykonawców w PKP Szybka Kolej Miejska w Trójmieście Sp. z o.o. (SKMg-2). Aktualny tekst ww. dokumentu jest dostępny na stronie <https://www.skm.pkp.pl/infrastruktura/instrukcje>.

Obowiązki Wykonawcy:

- a) Wykonawca oświadcza, że wszystkie osoby wykonujące przedmiot umowy i przebywające na terenie prowadzonych prac będą posiadały: odpowiednie do zakresu przedmiotu umowy kwalifikacje zawodowe, aktualne badania lekarskie, przeszkolenie w

zakresie przepisów BHP i przeciwpożarowych, ubezpieczenie od następstw nieszczęśliwych wypadków.

- b) Wykonanie prac remontowych zgodnie obowiązującymi normami i przepisami, zasadami wiedzy i sztuki budowlanej, oraz obowiązującymi w Polsce normami i przepisami BHP oraz przeciwpożarowymi, w terminach ustalonych w umowie.
- c) Wykonawca bierze na siebie pełną odpowiedzialność za właściwe wykonanie robót, odpowiednią utylizację powstających odpadów, zapewnienie warunków bezpieczeństwa oraz metody organizacyjno - techniczne stosowane na placu robót i jego sąsiedztwa w zakresie realizacji niniejszej umowy.
- d) Prace na instalacjach wodociagowych oraz instalacjach elektrycznych należy przeprowadzać przy minimalnych utrudnieniach dla pozostałych przestrzeni nieobjętych prowadzeniem prac w obiekcie C-15, a związanych z wyłączeniem poszczególnych instalacji w obiekcie C-15.
- e) Wykonawca prace będzie prowadził w czynnym miejscu pracy w taki sposób by stwarzał minimalne utrudniania pracownikom PKP SKM w Trójmieście Sp. z o.o..

IV. ISTOTNE WARUNKI UMOWY:

- 1. Zapłata za wykonane zamówienie nastąpi na podstawie faktury w terminie 30 dni od daty złożenia prawidłowo wystawionej faktury w siedzibie Zamawiającego.
- 2. Wykonawca ponosi całkowitą odpowiedzialność za prawidłowe oszacowanie ceny przedmiotu zamówienia.
- 3. Wykonawca przedłoży 36 miesięcy gwarancji na wykonane przez siebie prace i wbudowane materiały i urządzenia.

V. TERMIN WYKONANIA ZAMÓWIENIA: od 01.06.2026 r. do 27 listopada 2026 r.

VI. TERMIN SKŁADANIA OFERT : w nieprzekraczalnym terminie do dnia **16.02.2026 r. (poniedziałek) do godz. 15.00.**

VII. ZŁOŻONA OFERTA MUSI ZAWIERAĆ:

- Nazwę i adres oferenta,
- Opis nawiązujący do parametrów wyszczególnionych w zapytaniu ofertowym,
- Wartość oferty ze wskazaniem kwot wynagrodzenia netto oraz brutto (szczegółowy kosztorys sporządzony przez Wykonawcę),
- Termin ważności oferty (min. 2 miesiące),
- Informacje o warunkach gwarancji,
- Płatności i dostawy (po czyjej stronie koszty dostawy),
- Maksymalny czas realizacji,
- Oświadczenie związane z agresją Rosji na Ukrainę, wg wzoru stanowiącego zał. Nr 1 do niniejszego zapytania
- Podpisany protokół z wizji lokalnej

Odpowiedzi prosimy udzielić do dnia **16.02.2026 r. (poniedziałek) do godziny 15.00** na:

- adres PKP Szybka Kolej Miejska w Trójmieście Sp. z o.o. ul. Morska 350 A, 81-002 Gdynia *
- adres poczty elektronicznej: bzurawicz@skm.pkp.pl *

- <https://skmzamowienia.skm.pkp.pl/> - za pośrednictwem platformy zakupowej

Nie udzielenie odpowiedzi na zapytanie ofertowe przed upływem ww. terminu nie wstrzymuje biegu wyboru ofert.

Osobą upoważnioną do kontaktów w powyższej sprawie jest p. Barbara Żurawicz tel.662257416 w dni robocze od 7.00 – 15.00, adres poczty elektronicznej bzurawicz@skm.pkp.pl.

Niniejsze zapytanie nie stanowi oferty w rozumieniu art. 66 Kodeksu cywilnego i nie zobowiązuje Zamawiającego do przyjęcia przedstawionej przez Wykonawcę oferty.

Zamawiający zastrzega sobie prawo odstąpienia bądź unieważnienia postępowania bez podania przyczyny, bez wyboru którejkolwiek ze złożonych Ofert.

Zamawiający wymaga dokonania wizji w terenie w celu dokładnego oszacowania ceny wykonania przedmiotu zamówienia przez podmioty zainteresowane złożeniem oferty. Zainteresowanych prosimy o kontakt telefoniczny bądź mailowy.

K/o:

1. DI2a a/a

NACZELNIK
Wydziału Infrastruktury
mgr inż. Andrzej Domżański

Wzór oświadczenia

.....
(pełna nazwa/firma, adres Wykonawcy / Wykonawcy wspólnie ubiegającego się o udzielenie zamówienia)

Na potrzeby zamówienia publicznego: którego przedmiotem jest.....

Wykonawca oświadcza, że **nie jest**:

1. obywatelem rosyjskim, osobą fizyczną lub prawną, podmiotem lub organem z siedzibą w Rosji,
2. osobą prawną, podmiotem lub organem, do których prawa własności bezpośrednio lub pośrednio w ponad 50 % należą do obywateli rosyjskich lub osób fizycznych lub prawnych, podmiotów lub organów z siedzibą w Rosji,
3. osobą fizyczną lub prawną, podmiotem lub organem działającym w imieniu lub pod kierunkiem:
 - a) obywateli rosyjskich lub osób fizycznych lub prawnych, podmiotów lub organów z siedzibą w Rosji lub
 - b) osób prawnych, podmiotów lub organów, do których prawa własności bezpośrednio lub pośrednio w ponad 50 % należą do obywateli rosyjskich lub osób fizycznych lub prawnych, podmiotów lub organów z siedzibą w Rosji,

oraz że żaden z podwykonawców, dostawców i podmiotów, na których zdolności Wykonawca polega- w przypadku gdy przypada na nich ponad 10 % wartości zamówienia, nie należy do żadnej z powyższych kategorii podmiotów.

Tym samym oświadczam, iż:

nie istnieją wobec Wykonawcy okoliczności, o których mowa w art. 5k rozporządzenia Rady UE 833/2014, w brzmieniu nadanym rozporządzeniem Rady UE 2022/576.

Oświadczam również, że nie zachodzą w stosunku do Wykonawcy przesłanki wykluczenia z postępowania na podstawie art. 7 ust. 1 ustawy z dnia 13 kwietnia 2022 r. o szczególnych rozwiązaniach w zakresie przeciwdziałania wspieraniu agresji na Ukrainę oraz służących ochronie bezpieczeństwa narodowego (Dz. U. z 2024 poz. 507).

Oświadczam jednocześnie, że wszystkie informacje podane w powyższych oświadczeniach są aktualne i zgodne z prawdą oraz zostały przedstawione z pełną świadomością konsekwencji wprowadzenia Zamawiającego w błąd przy przedstawianiu informacji, jak również Wykonawca zobowiązuje się do niezwłocznej aktualizacji ww. informacji w przypadku zaistnienia zmian ich dotyczących – niezwłocznie informując o tym Zamawiającego.

UWAGA:

w przypadku Wykonawców wspólnie ubiegających się o zamówienie, tj. Konsorcjum lub spółki cywilnej, oświadczenie składa oddzielnie w swoim imieniu każdy członek konsorcjum lub każdy wspólnik spółki cywilnej.

..... (miejscowość), dnia..... r.

*należy wybrać odpowiednią opcję

L.p.	Zakres prac	Przedmiar	[j.m.]
Pomieszczenie higieniczno - sanitarne (w tym szatnia jedna męska i jedna damska oraz w każdej prysznic wraz z ubikacją i z nową umywalnią)			
1	Demontaż urządzeń wyposażenia pomieszczeń w tym: kabina prysznicowa z brodzikiem, umywalka, bojler	1	kpl
2	Wymiana istniejących drzwi wejściowych bezprogowych na nowe (w dwóch pomieszczeniach) i wstawienie drzwi bezprogowych o szerokości 90 cm i wysokości 200 cm (w świetle ościeżnicy). Grubość skrzydła drzwi po otwarciu nie może pomniejszać wymiaru szerokości otworu w świetle ościeżnicy. Drzwi z przeznaczeniem do pomieszczeń mokrych z podcięciem (podcięcie u dołu drzwi lub otwory o sumarycznym przekroju nie mniejszym niż 0,022 m ² dla dopływu powietrza) i samozamykaczem otwierane na zewnątrz pomieszczenia. W tym malowanie ścian od zewnętrznej strony wstawianych drzwi.	2	kpl
3	Rozbiórka części istniejącej ściany prysznicowa wraz z demontażem istniejących drzwi wejściowych	3	m2
4	Wykonanie hydroizolacji w pomieszczeniu mokrym oraz na połączeniu ściana i posadzka	30	m2
5	Wykonanie podłogi z gresu antypoślizgowego w pomieszczeniach: łazienka i szatnia wraz z fugowaniem. W pomieszczeniu prysznic zachowanie spadków do odpływu liniowego/ kratki. Skucie istniejącej posadzki (w istniejącym miejscu z brodzikiem) w celu wyrównania oraz nie uzyskania zbyt dużej różnicy poziomów od stanu istniejącego. Wykonanie cokołów w szatni w wysokości ok. 10 cm.	18	m2
6	Wykonanie ścian wraz z przygotowaniem powierzchni pod ułożenie płytek, montaż płytek w tym fugowanie do wysokości 2 m.	50	m2
7	Malowanie wraz z przygotowaniem powierzchni pod malowanie, uzupełnienie ewentualnych ubytków, powyżej 2 m nad płytkami ściennymi wraz z sufitem. Farby odporne na wilgoć do pomieszczeń mokrych.	57	m2
8	Wykonanie zabudowy HPL łącznie dwie kabiny w tym: 1 WC oraz 1 prysznic (1 przegroda, 2 drzwi otwierane na zewnątrz, ściana czołowa) wraz z zamknięciami i elementami odpornymi na działanie wody. Lokalizacja ustępu i kabiny prysznicowej do ustalenia z Zamawiającym. Kabina HPL musi mieć ściany do ziemi by woda nie dostawała się do kabiny WC ani na zewnątrz. Drzwi do kabiny WC nie muszą być do posadzki. Ściany wraz z drzwiami z zamknięciem o wys. min 2,00 m drzwi szerokości 80 cm, drzwi z klamką i zamykane systemowo.	2	Kpl
9	Montaż blatu pod umywalkowego z materiału odpornego na wilgoć i działanie wody wraz z montażem umywalki nablutowej oraz baterii umywalkowej stojącej wraz z lustrem nad umywalką. Długość blatu do uzgodnienia z	1	Kpl

	Zamawiającym		
10	Montaż umywalki narożnej z szafką, baterią i lustrem. Rodzaj do uzgodnienia z Zamawiającym	1	Kpl
11	Montaż ustępu w kabinie WC	2	kpl
13	Montaż baterii prysznicowej w kabinie prysznicowej	2	kpl
14	Montaż haczyków na odzież	6	szt
15	Montaż dozownika na mydło (montaż pomiędzy lustrami)	2	szt
16	Montaż dozownika na ręczniki papierowe	2	szt
17	Montaż dozownika na papier toaletowy w kabinach z HPL	2	szt
18	Montaż pod prysznicem maty antygrzybiczej i antypoślizgowej	2	szt
19	Montaż suszarki do rąk	2	szt
20	Montaż suszarki do włosów	2	szt
21	Montaż nowego bojlera o pojemności min. 150 l (zapewniający wodę do dwóch łazienek)	1	szt
22	Wymiana okien: demontaż 10 szt., montaż 8 szt. o zabarwieniu mlecznym, szkło bezpieczne.	10/8	szt
23	Demontaż luksfery i замуrowanie	1	m2
24	Wykonanie nowej konstrukcji sufitowej z wykończeniem warstwy wieńczącej w formie nowego systemowego sufitu podwieszanego panelowego 60x60 cm, na wys. min. 2,50 m wraz z niezbędnymi instalacjami wskazanymi w OPZ. Okładziny sufitów oraz sufity podwieszone należy wykonywać z materiałów niepalnych lub niezapalnych, niekapiących i nieodpadających pod wpływem ognia np. typu Armstrong (lub innego o klasie reakcji na ogień nie niższej niż A2-s1,d0). Montaż konstrukcji w tym wieszaków (stalowych linek) do stropu budynku C-15 zapewniających jego stabilność i wytrzymałość. Dodatkowo po zakończeniu montażu sufitu podwieszanego na całej wysokości od ściany do stropu budynku C-15 montaż siatki zabezpieczającej obwodowo (długość ok. 10,5 mb na wysokość do stropu ok. 1,5 m). Załącznik nr 3 – remont części sufitu.	18	m2
Prace na instalacjach			
1	Wykonanie nowej instalacji elektrycznej obejmującej oświetlenie w technologii LED min. 200lx, gniazda do suszarek elektrycznych oraz jedno gniazdo przy lustrach nad umywalkami. Instalację należy wymienić od rozdzielni do punktów elektrycznych w pomieszczeniach. W tym włączniki i gniazda. Doprowadzenie instalacji elektrycznych w układzie TNC-S od rozdzielni do wszystkich punktów elektrycznych w pomieszczeniu układaną podtynkowo z zastosowaniem głębokich puszek instalacyjnych. Montaż w rozdzielni na korytarzu wyłącznika różnicowo-prądowego. Demontaż instalacji elektrycznych w całym pomieszczeniu wraz z	2	kpl









	osprzętem (m.in.. Gniazda, oświetlenie, włącznik) oraz zbędnymi zabezpieczeniami w rozdzielni i puszkami podtynkowymi		
2	Wykonanie nowej instalacji wod/kan do kabiny WC oraz prysznic (w kratkę lub odpływ liniowy) oraz umywalki wraz z odpowietrzeniem wyprowadzonym na dach. Przejście przez strop/dach budynku C-15 szczelne zabezpieczone papą oraz systemowymi kołnierzami. Przewiarty przez strop. Wykonanie zaworu czerpalnego na zimną wodę w miejscu uzgodnionym z Zamawiającym (na cele sprzątające). Instalacje wszystkie należy wymienić na nowe PCV z istniejących żeliwnych. W posadzce należy ułożyć nowe instalacje PCV w tym doprowadzenie do kratki w posadzce przy umywalkach, instalacji do ustępów, instalacji do prysznic nowego, instalacji do umywalek. Wykonać rewizje. Demontaż żeliwnych instalacji wod-kan w obrębie pomieszczeń wraz z usunięciem instalacji w posadzce (kratki) i pionami (wyjście na dach) oraz rozprowadzeniami do urządzeń. Demontaż włączenia z główną siecią na korytarzu wraz z nowymi zaworami odcinającymi. Demontaż jednego bojlera wraz z instalacjami.	2	kpl
3	Wymiana istniejącej instalacji ogrzewania c.o. na nową oraz grzejników typu Favier na nowe grzejniki płytowe lub drabinkowe (do ustalenia z Zamawiającym rodzaj grzejnika)	2	kpl
4	Zamknięcie i likwidacja starej instalacji wod/kan (do ustalenia z Zamawiającym).	1	kpl
5	Wykonanie nowej wentylacji grawitacyjnej wraz z wyprowadzeniem na zewnątrz budynku (dla szatni damskiej i dla szatni męskiej)	2	kpl
6	Demontaż i ponowny montaż okablowania systemu SSWiN w taki sposób aby zapewnić ciągłość okablowania pomiędzy centralą systemu i czujnikami alarmowymi. Demontaż i ponowny montaż istniejących czujników systemu SSWiN z uwzględnieniem zmienionego zagospodarowania pomieszczeń (przewieszenie urządzeń). W przypadku konieczności zmiany miejsca czujników alarmowych należy uwzględnić zalecenia producenta dotyczące montażu urządzeń.	1	kpl

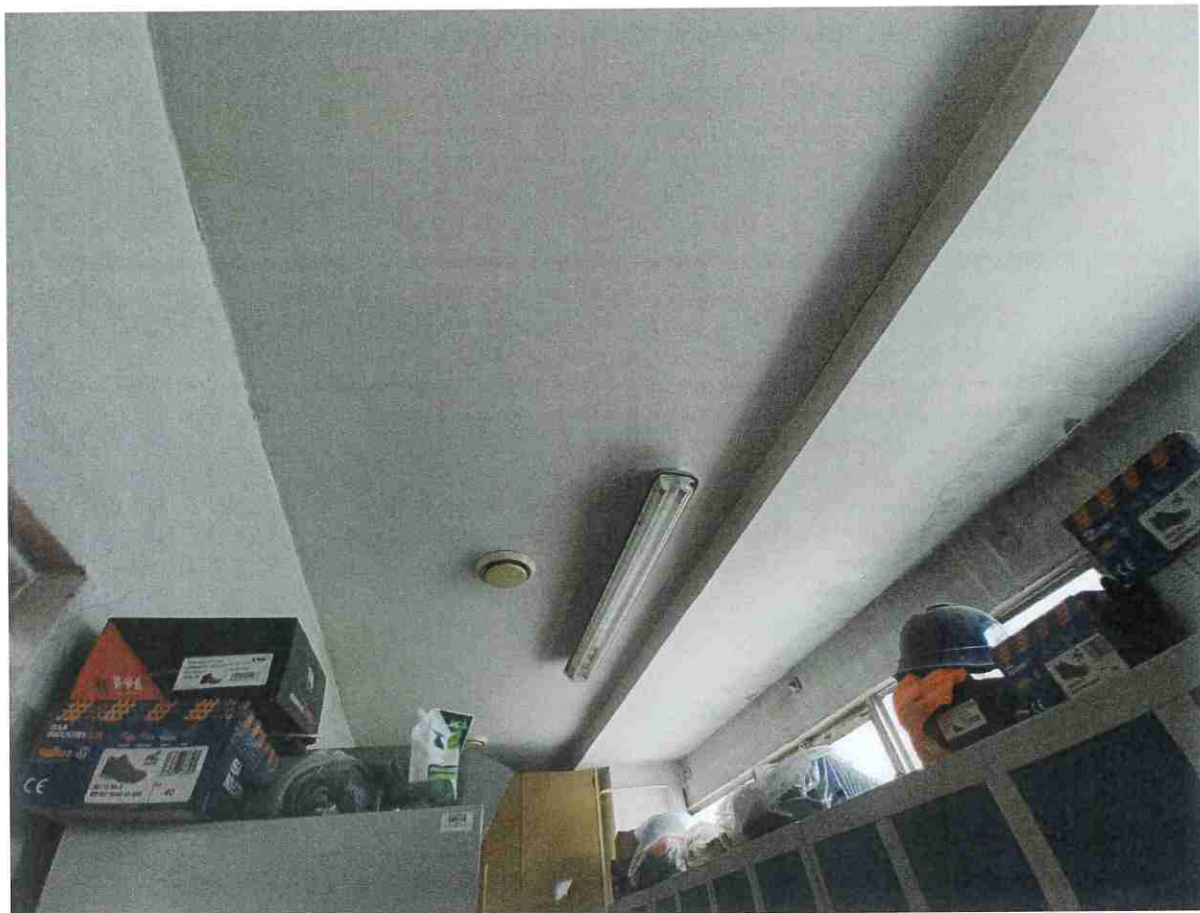
INNE

4. Odzyskiwania

1. Właściwości materiałowe elementów wykończenia:

- płytki gresowe do ustalenia w porozumieniu z Zamawiającym min. parametry ścieralność klasa 5, odporne na kwasy i zasady, antypoślizgowość powyżej R10, kolory jasne : biel, szarość, beżowy, rozmiar na podłogę min: 30x30 cm, ściany : 25x20 cm, płytki na posadzkę : gress, płytki na ścianę : glazura
- farby białe do pomieszczeń higieniczno - sanitarnych odporna na działanie wilgoci, zmywalna do ustalenia w porozumieniu z Zamawiającym;
- materiały wykończeniowe do ustalenia w porozumieniu z Zamawiającym;

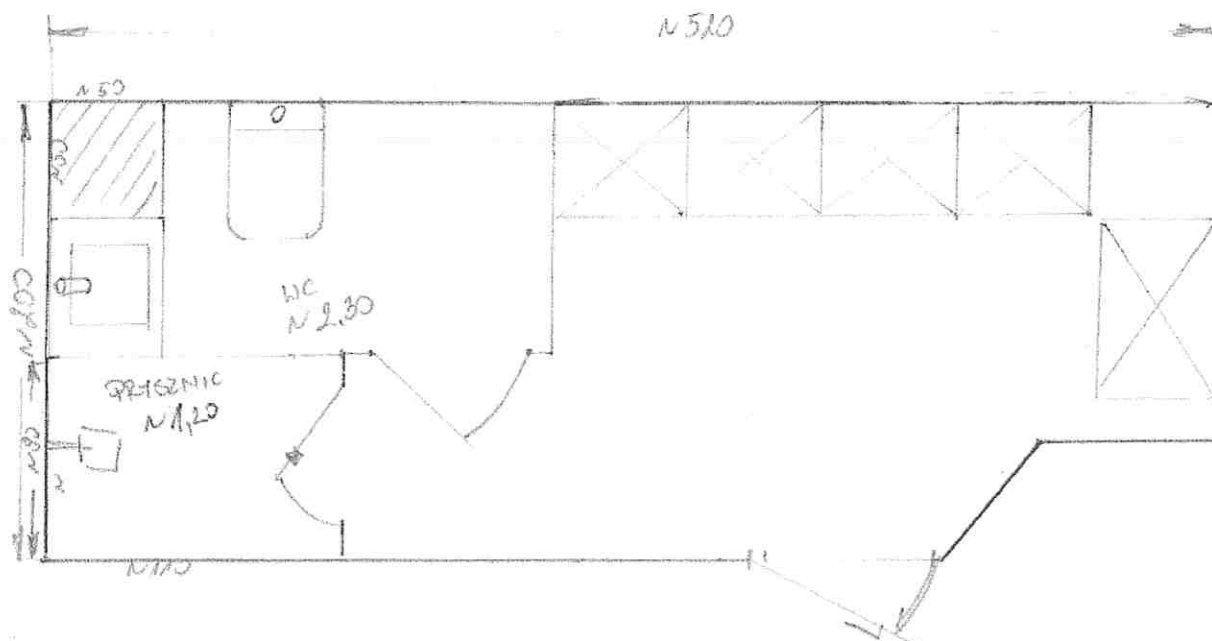
- kolor drzwi do ustalenia w porozumieniu z Zamawiającym;
- wykończenie osprzętu elektrycznego do ustalenia w porozumieniu z Zamawiającym.
- 2. Wykonanie dokumentacji powykonawczej zawierającej w sobie pomiary instalacji elektrycznej i natężenia oświetlenia, próby na instalacji wod-kan, c.o. oraz deklaracje i atesty na wbudowane materiały.
- 3. Wykonawca zobowiązany jest przestrzegać przepisów w zakresie wymiarów w pomieszczeniach higieniczno – sanitarnych a w tym :
 - § 81. [Kabina natryskowa] 1. Kabina natryskowa niezamknięta, stanowiąca wydzieloną część pomieszczeń natrysków i umywalni zbiorowych, powinna mieć powierzchnię nie mniejszą niż 0,9 m² i szerokość co najmniej 0,9 m.
 - § 83. [Ustęp wydzielony] Kabina ustępowa (ustęp wydzielony), nieprzeznaczona dla osób niepełnosprawnych, powinna mieć najmniejszy wymiar poziomy (szerokość) w świetle co najmniej 0,9 m i powierzchnię przed miską ustępową co najmniej 0,6 x 0,9 m w rzucie poziomym, spełniającą również funkcję powierzchni przed umywalką.



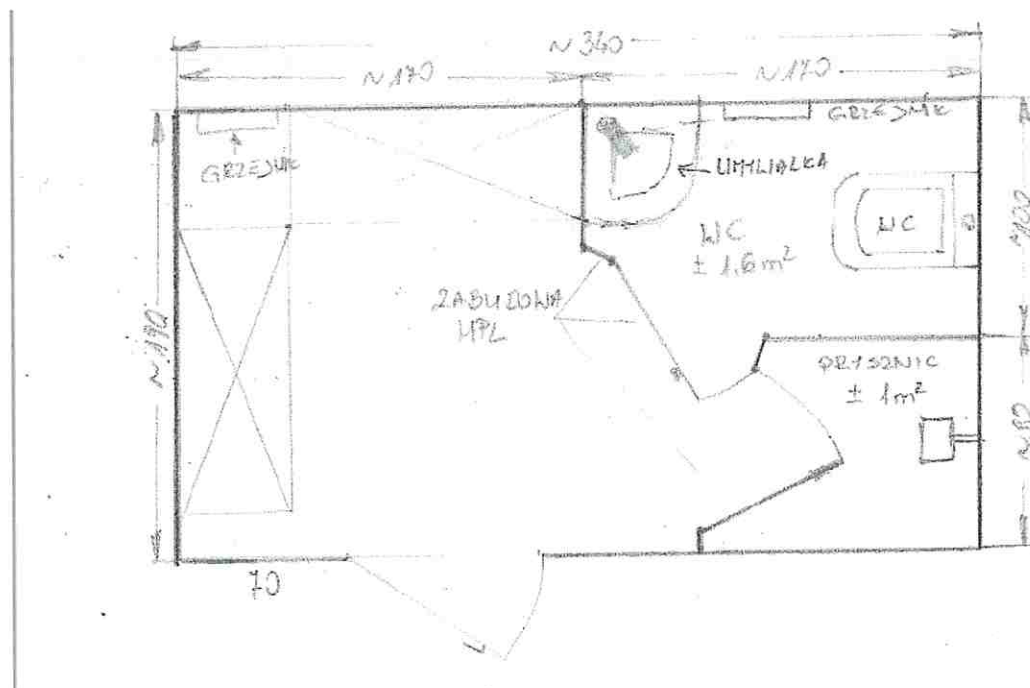
— REMONT CZĘŚCI SUFITU —



Załącznik nr 4



SZATNIA MĘSKA
C-15



SZATNIA
DAMSKA
C-15

