

NAZWA OBIEKTU BUDOWLANEGO	<p>Nazwa zadania</p> <p>Program Funkcjonalno-Użytkowy na remont i modernizację oraz dostosowanie infrastruktury hali przeglądowo-naprawczej do wymagań eksploatacyjnych związanych z obsługą i utrzymaniem taboru kolejowego w Punkcie Utrzymania Taboru w Zbąszynku przy ul. Kolejowej 3</p>
NAZWA I ADRES INWESTORA	 <p>Koleje Wielkopolskie</p> <p>Koleje Wielkopolskie spółka z o.o. z siedzibą w Poznaniu (adres: ul. Składowa 5, 61-897 Poznań), wpisaną do Rejestru Przedsiębiorców Krajowego Rejestru Sądowego przez Sąd Rejonowy Poznań-Nowe Miasto i Wilda, VIII Wydział Krajowego Rejestru Sądowego pod nr KRS 0000349125, Regon: 301362581, NIP: 778 146 97 34, BDO 000034479; o wysokości kapitału zakładowego 47 738 500,00 zł)</p>
	
ADRES OBIEKTU BUDOWLANEGO JEDNOSTKA EWIDENCYJNA	<p>Hala przeglądowo-naprawcza zlokalizowana w Punkcie Utrzymania Taboru przy ul. Kolejowej 3, Zbąszynek 66-210</p> <p>Jednostka ewidencyjna: Zbąszynek</p>
OBREBY I NUMERY EWIDENCYJNE DZIAŁEK, NA KTÓRYCH INWESTYCJA JEST ZLOKALIZOWANA	<p>Działka numer 21/84, Obręb 1 Zbąszynek</p>

I. Opis ogólny zamówienia

Niniejszy dokument – **program funkcjonalno-użytkowy (PFU)** – zawiera:

- opis stanu istniejącego terenu objętego inwestycją,
 - informacje dotyczące: potrzeb, zakresu przewidywanych remontów i modernizacji, oczekiwanych przez Zamawiającego rezultatów przeprowadzonych prac,
 - opis wymagań w zakresie prowadzenia wszelkich koniecznych czynności w ramach realizacji zadania " Remont i modernizacja oraz dostosowanie infrastruktury hali przeglądowo-naprawczej do wymagań eksploatacyjnych związanych z obsługą i utrzymaniem taboru kolejowego w Punkcie Utrzymania Taboru w Zbąszynku przy ul. Kolejowej 3".
- Niniejsze opracowanie stanowi element Specyfikacji Warunków Zamówienia.

Remontowana i modernizowana część budynku hali przeglądowo-naprawczej oraz infrastruktura towarzysząca będą przeznaczone do prowadzenia obsługi technicznej pojazdów szynowych (w szczególności elektrycznych i spalinowych zespołów trakcyjnych), wykorzystywanych przez Zamawiającego, od poziomu P1 do P5.

Zakres zamówienia będzie realizowany na terenie wskazanym przez Zamawiającego, obejmującym działkę zlokalizowaną pomiędzy istniejącymi, czynnymi torami kolejowymi. Teren ten obecnie stanowi przestrzeń nieuporządkowaną, częściowo zabudowaną, z istniejącą infrastrukturą towarzyszącą. Prace budowlane będą prowadzone w bezpośrednim sąsiedztwie czynnej infrastruktury kolejowej, co nakłada na Wykonawcę obowiązek zachowania szczególnych środków ostrożności, koordynacji prac oraz dostosowania metod wykonawczych do warunków eksploatacyjnych.

Obiekty istniejące na terenie inwestycji

Na terenie objętym zakresem inwestycji znajduje się istniejący obiekt hali przeglądowo-naprawczej oraz związana z nim infrastruktura techniczna. Hala przeglądowo-naprawcza jest w jednej części już wyremontowana i eksploatowana. Część eksploatowana jest oddzielona od części przeznaczonej do remontu przegrodą.

Elementy budowlane, technologiczne i instalacyjne wewnątrz części nieużytkowanej przeznaczone do demontażu i rozbiórki - zgodnie z zakresem rzeczowym robót. Wykonawca zobowiązany jest do przeprowadzenia tych prac w sposób zgodny z obowiązującymi przepisami prawa, z uwzględnieniem utylizacji materiałów rozbiórkowych, ochrony środowiska oraz przywrócenia terenu do stanu pozwalającego na osiągnięcie efektu objętego niniejszym programem funkcjonalno-użytkowym.

INWESTOR - UŻYTKOWNIK

Inwestorem zadania jest:

Koleje Wielkopolskie sp. z o.o.

z siedzibą w Poznaniu (adres: ul. Składowa 5, 61-897 Poznań)

Użytkownikiem obiektu będzie:

Koleje Wielkopolskie sp. z o.o.

z siedzibą w Poznaniu (adres: ul. Składowa 5, 61-897 Poznań)

II Charakterystyczne parametry przedmiotu zamówienia i zakres prac

Zamawiający zwraca uwagę, iż całość przedmiotu zamówienia powinna być wykonana zgodnie z SWZ, przepisami prawa powszechnie obowiązującego, regulacjami Zamawiającego, normami, prawem budowlanym oraz zasadami wiedzy technicznej i sztuki budowlanej.

II.1 Zakres prac w obszarze dokumentacji i procedur formalno-prawnych

- Wykonanie inwentaryzacji stanu istniejącego na terenie objętym opracowaniem

Zamawiający nie dysponuje dokumentacją z pierwotnego projektu budowlanego oraz z pierwotnej inwentaryzacji powykonawczej: budynku hali oraz pozostałych elementów zagospodarowania terenu objętego przedmiotem zamówienia. Zamawiający przekaze, jako materiał pomocniczy: mapę zasadniczą nieaktualizowaną, pozyskaną z Ośrodka Dokumentacji Geodezyjnej i Kartograficznej.

- Opracowanie kompletnej dokumentacji projektowej, zwanej dalej **Projektem**, w tym:

- Opracowanie projektu rozbiórek,
- Opracowanie projektu budowlanego wielobranżowego (w tym projektu zagospodarowania terenu),
- Wykonanie badań geologiczno – inżynierskich terenu i opracowanie projektu geotechnicznego,
- Opracowanie innej dokumentacji niezbędnej dla uzyskania ostatecznej decyzji o pozwoleniu na budowę,
- Uzyskanie wszystkich wymaganych opinii, uzgodnień, dopuszczeń, warunków, decyzji i pozwoleń, niezbędnych do realizacji przedmiotu zamówienia i uzyskania pozwolenia na budowę,
- Uzyskanie warunków usunięcia kolizji, wszelkich zgód i uzgodnień wymaganych prawem,
- Opracowanie dokumentacji wykonawczej wielobranżowej,
- Opracowanie specyfikacji technicznej wykonania i odbioru robót,
- Opracowanie przez osobę uprawnioną, tj. rzeczoznawcę ds. zabezpieczeń przeciwpożarowych, ekspertyzy technicznej w zakresie ochrony przeciwpożarowej, w ramach której wykonane zostaną: analiza stanu istniejącego obiektu, ocena zgodności obiektu z obowiązującymi przepisami prawa budowlanego i przeciwpożarowego, identyfikacja zagrożeń pożarowych występujących w obiekcie, opracowanie rekomendacji dotyczących działań niezbędnych do poprawy stanu technicznego obiektu oraz zgodności z przepisami, w przypadku braku możliwości zapewnienia spełnienia wymagań prawa zaproponowanie odstępstw i uzgodnienie ich z właściwym komendantem wojewódzkim PSP, kontrola wykonania rekomendacji, w tym odstępstw, udział w odbiorach PSP.

- Przygotowanie odpowiednich dokumentów i uzyskanie na ich podstawie, w imieniu Zamawiającego, ostatecznej decyzji o pozwoleniu na budowę, a także pozyskanie decyzji zezwalającej na rozbiórkę obiektów budowlanych, jeśli zezwolenie na rozbiórkę nie będzie objęte decyzją o pozwoleniu na budowę
- Sporządzenie geodezyjnej inwentaryzacji powykonawczej, ujawnienie wykonanych prac w zasobie geodezyjnym, przekazanie Zamawiającemu oklauzulowanej mapy z inwentaryzacji powykonawczej
- Uzyskanie pozwolenia na użytkowanie, w sytuacji gdy w świetle aktualnych przepisów jest ono wymagane
- Sporządzenie kompletnej dokumentacji powykonawczej

II.2 Zakres prac w obszarze przebudowy, remontu, budowy

- remont kanału rewizyjnego nr 4 wraz z budową toru i wykonaniem systemu oświetlenia,
- rozbiórka i budowa fragmentu nowego toru wewnętrznego nr 4,
- wykonanie instalacji elektrycznej pod podnośniki kolumnowe,
- wykonanie fundamentów wraz z posadzką pod podnośniki kolumnowe – nośność 17,5 t/m²,
- budowa toru zewnętrznego nr 33 wraz z zabudową rozjazdu nr 28,
- budowa toru zewnętrznego nr 32 zakończonego kozłem oporowym,
- usunięcie podziemnych zbiorników na olej napędowy,
- rozbiórka budynku wewnątrz hali oraz wytynkowanie ściany murowanej,
- wykonanie przepustów technologicznych,
- rozbiórka istniejącej i wykonanie nowej posadzki przemysłowej o nośności 6t/m²,
- zasypanie i zabudowa kanałów płytami drogowymi, zasypanie istniejącej przesuwownicy,
- wykonanie oświetlenia wewnętrznego w technologii LED,
- wykonanie dodatkowej instalacji elektrycznej dla kontenerów,
- budowa drogi dojazdowej,
- budowa placu rozładunkowego wraz z oświetleniem,
- wykonanie zabezpieczenia przeciwpożarowego.

II.3 Charakterystyczne parametry określające wielkość obiektu (hali przeglądowo-naprawczej)

A. Powierzchnia zabudowy	~7 000,00 m ²
B. Powierzchnia użytkowa	~7 000,00 m ²
C. Kubatura	~84 000,00 m ³
D. Długość	146,00 m
E. Szerokość	51,00 m
F. Wysokość w kalenicy:	~12,00 m
G. Liczba kondygnacji:	1

II.4 Terminy

- 1 Wykonawca zobowiązany jest do realizacji całości przedmiotu zamówienia, w tym wykonania robót budowlanych, opracowania dokumentacji projektowej i powykonawczej oraz uzyskania wszystkich wymaganych decyzji administracyjnych, w tym – jeżeli zgodnie z przepisami prawa jest to wymagane – decyzji o pozwoleniu na użytkowanie, **w terminie nie dłuższym niż 185 dni kalendarzowych od dnia zawarcia Umowy.**
2. Wykonawca udzieli gwarancji (**min. 3 letniej gwarancji i rękojmi**) na Remont i modernizację oraz dostosowanie infrastruktury hali przeglądowo-naprawczej do wymagań eksploatacyjnych związanych z obsługą i utrzymaniem taboru kolejowego, chyba że Wykonawca zaoferuje dłuższe okresy.

II.5. Płatności

Zgodnie ze wzorem umowy stanowiącym załącznik **do SWZ.**

II.6 Aktualne uwarunkowania wykonania przedmiotu zamówienia

Dokumentacja będąca przedmiotem zamówienia będzie w czasie jej tworzenia podlegała regularnym uzgodnieniom z Zamawiającym, aby jednoznacznie określić zakres robót, warunki wykonania robót, jakość rozwiązań oraz funkcjonalność kompleksowych rozwiązań technicznych.

Realizacja inwestycji pn.: Remont i modernizacja oraz dostosowanie infrastruktury hali przeglądowo-naprawczej do wymagań eksploatacyjnych związanych z obsługą i utrzymaniem taboru kolejowego w Punkcie Utrzymania Taboru w Zbąszynku przy ul. Kolejowej 3 winna być wykonana w oparciu o obowiązujące przepisy (w tym w szczególności przepisy Prawa Budowlanego oraz Ochrony przeciwpożarowej i Bezpieczeństwa i Higieny Pracy) przez Wykonawcę posiadającego stosowne doświadczenie i potencjał wykonawczy oraz przez osoby o odpowiednich kwalifikacjach zawodowych i doświadczeniu zawodowym. Zamawiający ustanowi nadzór inwestorski nad wykonaniem wszystkich robót objętych zadaniem.

Wykonawca musi liczyć się z sytuacją, że rodzaje robót i ilości wyszczególnione w niniejszym programie funkcjonalno-użytkowym są orientacyjne i mogą ulec zmianie po opracowaniu dokumentacji projektowej.

Szczegółowe rozwiązania wpływające na zwiększenie zakresu robót stanowią ryzyko Wykonawcy i nie będą traktowane jako roboty dodatkowe.

W trakcie przygotowania wyceny oferty Wykonawca winien mieć świadomość stopnia złożoności, rozmiarów i wymogów przedmiotu zamówienia i że wartość umowy obejmuje wszelkie dodatkowe koszty, które mogą być związane z wypełnieniem przez Wykonawcę warunków i wymogów wynikających z umowy. Zamawiający nie będzie ponosił odpowiedzialności wobec Wykonawcy za jakiegokolwiek warunki, przeszkody czy okoliczności, które mogą mieć wpływ na wykonanie przedmiotu umowy i uważa, że wartość robót w ofercie jest prawidłowa i wystarczająca na pokrycie wszystkich spraw oraz rzeczy koniecznych do wykonania jego obowiązków wynikających z wykonania przedmiotu zamówienia i że

wykonawcy nie przysługuje żadna dodatkowa zapłata z powodu braku zrozumienia w odniesieniu do takich spraw lub rzeczy po stronie Wykonawcy.

III. Opis prac

III.1 Prace wstępne i przygotowawcze, dokumentacja projektowa

Oczyszczenie terenu, rozbiórki uzgodnionych z Zamawiającym elementów kolidujących, wyznaczenie stref roboczych i zabezpieczenie terenu robót przed wejściem osób nieupoważnionych, zgodnie z Rozporządzeniem Ministra Infrastruktury z dnia 6 lutego 2003 r. w sprawie bezpieczeństwa i higieny pracy podczas wykonywania robót budowlanych (Dz.U. 2003 nr 47 poz. 401), wykonanie tymczasowych przyłączy, zorganizowanie zaplecza. Zamawiający zastrzega, że nie zapewnia dostępu do własnych źródeł zasilania w energię elektroenergetyczną. Zleceniobiorca zobowiązany jest do zapewnienia, na własny koszt i ryzyko, tymczasowego przyłącza elektroenergetycznego bądź zorganizowania agregatu prądotwórczego.

Geodezyjne wytyczenie obiektów w terenie.

Mapa do celów projektowych

Pozyskanie - dla zakresu obejmującego obszar niezbędny do sporządzenia dokumentacji projektowej - aktualnej, oklauzulowanej mapy do celów projektowych, wykonanej przez uprawnionego geodetę. W ramach sporządzanej MDCP należy w szczególności zaktualizować przebieg sieci uzbrojenia terenu.

Mapa do celów projektowych zostanie przekazana do Zamawiającego, wraz z dokumentacją powykonawczą – w formie elektronicznej(format *pdf i *dwg/*dxf) + w wersji papierowej.

Dokumentacja projektowa robót budowlanych w hali PUT Zbąszynek

Opracowanie wielobranżowej dokumentacji projektowej (budowlana i wykonawcza) wraz ze specyfikacjami technicznymi, niezbędnej do realizacji inwestycji. Dokumentacja musi być zgodna z przepisami prawa budowlanego i wymaganiami Zamawiającego. Przekazanie dokumentów w formie papierowej i elektronicznej (*pdf, *dwg/dxf, *xlsx, *docx).

1. Projekt budowlany winien być sporządzony zgodnie z Rozporządzeniem Ministra Rozwoju z dnia 11 września 2020 r. w sprawie szczegółowego zakresu i formy projektu budowlanego (t.j. Dz.U. 2022 poz. 1679).
2. Dokumentacja projektowa winna spełniać wymagania Ustawy Prawo budowlane (t.j. Dz.U. 2025 poz. 418) oraz Rozporządzenia Ministra Rozwoju i Technologii z dnia 20 grudnia 2021 r. w sprawie szczegółowego zakresu i formy dokumentacji projektowej, specyfikacji technicznych wykonania i odbioru robót budowlanych oraz programu funkcjonalno-użytkowego (Dz.U. 2021 poz. 2454)
3. Dokumentacja projektowa (w tym w szczególności projekt zagospodarowania terenu) winna być opracowana na aktualnych mapach do celów projektowych.
4. Dokumentacja projektowa winna uwzględniać wymagania wynikające z decyzji i uzgodnień, wydanych przez właściwe organy administracyjne, a które Wykonawca zobowiązany jest uzyskać w ramach realizacji przedmiotu zamówienia.

5. Wszystkie materiały, decyzje, opinie, uzgodnienia i pozwolenia niezbędne do realizacji przedmiotu zamówienia pozyska, własnym kosztem i staraniem, Wykonawca. Zamawiający, w razie zaistnienia takiej konieczności, udzieli mu w tym celu stosownych upoważnień.
6. Dokumentacja projektowa, niniejsze wytyczne oraz inne dokumenty uzyskane dla celów realizacji inwestycji, zwane dalej Dokumentami, opisują przedmiot umowy i stanowią całość. Wymagania wyszczególnione w choćby jednym z nich, są obowiązujące dla Wykonawcy tak, jakby zawarte były w całej dokumentacji. Wykonawca nie może wykorzystywać błędów lub braków w Dokumentach, a o ich wykryciu winien niezwłocznie powiadomić Zamawiającego, który dokona odpowiednich zmian, poprawek lub interpretacji tych dokumentów.
7. Kompletna dokumentacja projektowa, zaakceptowana przez Zamawiającego, musi zostać przekazana Zamawiającemu. Przekazanie musi zostać potwierdzone protokołem zdawczo-odbiorczym.
8. Wykonawca dostarczy Zamawiającemu dokumentację, o której mowa w punkcie powyżej, w formie papierowej i elektronicznej

Uwaga

Projekt branży torowej, w zakresie budowy toru zewnętrznego nr 32 zakończonego kozłem oporowym, musi zostać sporządzony w taki sposób, by w przyszłości możliwe było połączenie toru numer 32 z torem numer 34.

Wymogi dla wersji papierowej:

- w 4 egzemplarzach,
- na stronach tytułowych poszczególnych pozycji opracowania należy umieścić numer egzemplarza,
- każdy egzemplarz dokumentacji należy umieścić w osobnym, sztywnym opakowaniu, które należy wyposażyć w opis zawartości, umieszczony w dwóch miejscach opakowania

Wymogi dla wersji elektronicznej:

- przekazywana Zamawiającemu w 4 egzemplarzach, na nośnikach danych typu CD-R, DVD+/-R, pendrive
- wersja elektroniczna projektu musi być tożsama z wersją papierową, a zawartość pliku PDF odzwierciedlać układ stron, rysunków z wersji papierowej,
- wersja elektroniczna powinna zawierać wszystkie rysunki opatrzone pieczęciami, opisami uzgodnień itp.
- na ww. nośnikach należy umieścić format elektroniczny rysunków, umożliwiający odczytywanie wymiarów (przy użyciu narzędzi CAD) oraz edytowalną wersję części opisowej dokumentacji, wraz z przedmiarami itp.

Każdy egzemplarz wersji elektronicznej, zgodnie z poniższymi wymogami:

- każdy tom dokumentacji projektowej powinien być zapisany do pojedynczego pliku w formacie PDF,
- nazwa pliku powinna odzwierciedlać temat opracowania,
- pliki muszą być zoptymalizowane pod względem rozmiaru - max 50 MB, jakość zeskanowanych lub wygenerowanych dokumentów, rysunków technicznych powinny umożliwiać odczytanie wszystkich detali i cech, a jednocześnie uwzględniać i nie

przekraczać rzeczywistej rozdzielczości biurowych urządzeń do wyświetlania i powielania danych.

- materiały skanowane powinny charakteryzować się następującymi parametrami:
rysunki techniczne i dokumenty kolorowe: rozdzielczość 300-600 dpi, maksymalna liczba kolorów: kolor 24 bitowy,
rysunki techniczne i dokumenty czarno - białe: rozdzielczość 300-600 dpi, 8 bitowa skala szarości

9. W ramach ustalonego w umowie wynagrodzenia, Wykonawca, łącznie z przekazaną dokumentacją projektową, przekazuje oświadczenia o:
- przekazaniu autorskich praw majątkowych i udzieleniu zgody na wykonywanie praw zależnych bez dodatkowego wynagrodzenia,
 - kompletności dokumentacji,
 - opracowaniu dokumentacji w zakresie niezbędnym do realizacji celu, któremu ma służyć,
 - zgodności dokumentacji z umową, obowiązującymi przepisami, zasadami wiedzy technicznej i normami,
 - nie obciążeniu dokumentacji żadnymi roszczeniami i prawami osób trzecich.

III.2 remont kanału rewizyjnego nr 4 wraz z budową toru i wykonaniem systemu oświetlenia

Zamawiający, w ramach tego zadania, wymaga przywrócenia funkcjonalności i użyteczności fragmentu toru oznaczonego numerem 4, wraz z kanałem rewizyjnym – długość w przybliżeniu 57mb. Aktualnie znajduje się w tym miejscu stara infrastruktura, która nie nadaje się do wykorzystania.

Wykonawca zobowiązany jest do wykonania następujących zakresów prac:

Roboty rozbiórkowe

W skład prac wchodzi:

- demontaż istniejącego toru (szyny i przytwierdzenia)
- rozbiórka konstrukcji żelbetowych kanału w zakresie niezbędnym do wykonania nowego oczepu
- selektywne sortowanie gruzu, załadunek, wywóz i utylizacja zgodnie z obowiązującymi przepisami,
- przygotowanie ścian fundamentowych pod nową konstrukcję toru
- oczyszczenie kanału

Remont kanału rewizyjnego wraz z budową torów

Zakres obejmuje:

- wykonanie nowego oczepu w kanale rewizyjnym, zapewniającego odpowiednią wytrzymałość na obciążenia pojazdów kolejowych - zapewniającego możliwość przejazdu pojazdów kolejowych z obciążeniem 21,5t/oś,
- wykonanie odwodnienia kanału,
- wykonanie na ścianach kanału tynków wewnętrznych odpornych na działanie wody i wilgoci,

- ułożenie nowego toru na oczepie żelbetowym – szyny standard S49, z zastosowaniem przytwierdzeń typu K

Wykonanie instalacji elektrycznej w kanale rewizyjnym nr 4 (oświetlenie + gniazda 230V)

Zakres obejmuje:

- montaż oświetlenia w technologii LED, dostosowanego do warunków pracy serwisowej, spełniającego wymagania normy PN-EN 12464-1:2022-01 w zakresie ilości, natężenia i jakości oświetlenia,
- montaż opraw oświetleniowych o stopniu ochrony IP65 lub wyższym, rozmieszczonych równomiernie na całej długości kanału,
- montaż hermetycznych gniazd 230V, zabezpieczonych różnicowo-prądowo, w odstępach co ok. 10 mb lub zgodnie z wymaganiami technologicznymi,
- oznaczenie tras kablowych, prowadzenie kabli w kanałach kablowych lub rurach ochronnych,
- wykonanie prac z uwzględnieniem rekomendacji z ekspertyzy technicznej w zakresie ochrony przeciwpożarowej
- wykonanie pomiarów końcowych (rezystancja izolacji, impedancja pętli zwarcia, skuteczność ochrony przeciwporażeniowej),
- sporządzenie dokumentacji powykonawczej oraz protokołów z badań

III.3 rozbiórka i budowa fragmentu nowego toru wewnętrznego nr 4

Wykonawca będzie odpowiedzialny za wykonanie rozbiórki istniejącej infrastruktury torowej oraz budowę nowego toru - na płycie żelbetowej - długość w przybliżeniu 75mb.

Wykonawca zobowiązany jest do wykonania następujących zakresów prac:

Roboty rozbiórkowe

- demontaż istniejącego toru: szyn i przytwierdzeń
- rozbiórka istniejącej konstrukcji żelbetowych
- załadunek, transport i utylizacja odpadów budowlanych zgodnie z przepisami

Budowa toru na płycie żelbetowej

- wykonanie nawierzchni z płyty żelbetowej, zapewniającej możliwość przejazdu pojazdów kolejowych z obciążeniem 21,5t/oś,
- zapewnienie zgodności rzędnych: wierzchu płyty żelbetowej z rzędną góry oczepu żelbetowego, dopuszczalna różnica wysokości: 1cm pomiędzy początkiem płyty fundamentowej (od strony toru zewnętrznego) a końcem oczepu (przy styku oczepu z płytą żelbetową)
- ułożenie nowego toru na płycie żelbetowej – szyny standard S49, z zastosowaniem przytwierdzeń typu K - połączenie toru z torem ułożonym na oczepie żelbetowym (wykonywanym w ramach prac opisanych w punkcie 2),

III.4 wykonanie instalacji elektrycznej pod podnośniki kolumnowe

Zadanie obejmuje wykonanie punktów zasilania dla mobilnych podnośników kolumnowych, które poruszać się będą wzdłuż torów numer 4 i 5.

Wykonawca zobowiązany jest do wykonania następujących zakresów prac:

- montaż 12 punktów zasilania, o mocy 25 kVA, na konstrukcji wsporczej oraz na ścianach hali, w międzytorzach - pomiędzy torami numer 6 a 5; 5 a 4; 4 a 3
- zapewnienie rozwiązań gwarantujących ochronę przeciwporażeniową oraz właściwe pod kątem BHP oznaczenie punktów, uwzględnienie rekomendacji z ekspertyzy technicznej w zakresie ochrony przeciwpożarowej
- wykonanie pomiarów końcowych (rezystancja izolacji, impedancja pętli zwarcia, skuteczność ochrony przeciwporażeniowej),
- sporządzenie dokumentacji powykonawczej oraz protokołów z badań

III.5 wykonanie fundamentów wraz z posadzką pod podnośniki kolumnowe – nośność 17,5 t/m²

Podnośniki kolumnowe będą się poruszać wzdłuż torów oznaczonych numerami 4 i 5. Nawierzchnia częściowo jest już przygotowana:

- w całości w obszarze pomiędzy torami numer 6 a 5,
- częściowo w obszarze między torami 5 a 4,
- całkowity brak w obszarze między torami 4 a 3.

Zakres prac obejmuje wykonanie nawierzchni przy torze numer 4, wzdłuż całej jego długości (w przybliżeniu 132 mb):

- w pasie o szerokości około 1,4m od toku szynowego w kierunku toru numer 5, połączenie z wykonaną już nawierzchnią,
- w pasie o szerokości około 1,7m od toku szynowego w kierunku toru numer 3,
- poziom odniesienia wysokościowego dla nowej nawierzchni: rzędna gotowej nawierzchni w międzytorzu - między torami 6 a 5.

Wymagania dla posadzki pod podnośniki kolumnowe

- Nawierzchnia na całej powierzchni nowej posadzki, na której ustawione będą kolumny podnośników, będzie konglomeratem cementowym o następujących parametrach: $R_{ch} = 350 \div 550 \text{ daN/cm}^2$ (średnia wytrzymałość sześcienna), $R_{ck} = 30 \text{ N/mm}^2$ i $\sigma_{cadm} = 70 \text{ daN/cm}^2$.
- Zaleca się wykonać nacięcie betonu wytwarzając dylatacje pozorne.
- Wykonać warstwę wierzchnią posadzki o określonej ścieralności XM2, uwzględniając odpowiednią elastyczność posadzki.
- Wypełnić szczeliny dylatacyjne zgodnie ze sztuką – sznur/elastyczna masa.
- Po zakończeniu remontu należy wykonać pomiar prostolinijności posadzki z zachowaniem wytycznych producenta podnośników nie większe niż 0,1 ‰
- Należy przewidzieć wszystkie elementy okuć typu: kątowniki, płaskowniki, wszelkie pozostałe okucia posadzki.

Wykonawca zobowiązany jest do wykonania następujących zakresów prac:

- rozbiórka istniejącej posadzki i przygotowanie podłoża,
- wykonanie wykopów pod fundamenty,
- zbrojenie i betonowanie fundamentów,
- wykonanie posadzki i montaż elementów okuć,
- wyrównanie i wykończenie powierzchni, pomiar prostolinijności posadzki potwierdzony operatem z inwentaryzacji,

III.6 budowa toru zewnętrznego nr 33 wraz z zabudową rozjazdu nr 28

Planowany tor zewnętrzny nr 33 ma docelowo połączyć zlokalizowany wewnątrz hali tor nr 5, za pomocą rozjazdu, z zewnętrznym torem numer 34.

Wykonawca zobowiązany jest do wykonania następujących zakresów prac:

- budowa toru nr 33 (przybliżona długość równa 48,8 mb) – ułożenie szyn S49 na podkładach drewnianych lub strunobetonowych, montaż złączek i mocowań, wykonanie podsypki tłuczniowej oraz profilowanie toru. W ramach tego etapu powinna zostać przeprowadzona kontrola geometrii toru, potwierdzona operatem z pomiaru.
- zabudowa rozjazdu zwyczajnego Rz S49 skos rozjazdu 1:9 promień łuku toru zwrotnego 190, łączącego tor 33 z torem 34 – montaż kompletnego rozjazdu zwyczajnego, włącznie z podbudową, odwodnieniem i stabilizacją.
- budowa przejazdu kolejowego – wykonanie przejazdu drogowo-torowego w technologii prefabrykowanych płyt betonowych CBP

III.7 budowa toru zewnętrznego nr 32 zakończonego kozłem oporowym

Zamawiający, w ramach tego zadania wymaga, aby tor zewnętrzny nr 32 został wykonany w sposób umożliwiający jego połączenie w przyszłości z torem numer 34.

Wykonawca zobowiązany jest do wykonania następujących zakresów prac:

- budowa toru nr 32 o długości około 60 mb – ułożenie szyn S49 na podkładach drewnianych lub strunobetonowych, montaż złączek i mocowań, wykonanie podsypki tłuczniowej oraz profilowanie toru. W ramach tego etapu powinna zostać przeprowadzona kontrola geometrii toru, potwierdzona operatem z pomiaru.
- zakończenie toru kozłem oporowym – montaż stalowego kozła oporowego z zasypką piaskową -za drogą dojazdową
- budowa przejazdu kolejowego – wykonanie przejazdu drogowo-torowego z prefabrykowanych płyt betonowych CBP

III.8 usunięcie podziemnych zbiorników na olej napędowy

Demontaż istniejących zbiorników podziemnych na olej napędowy wraz z współistniejącą infrastrukturą (właz, stalowe biegi schodowe, ewentualne rury/ zawory/ instalacje).

Liczba zbiorników: 2 sztuki.

Lokalizacja: zbiorniki znajdują się pod posadzką hali, wejście do zbiorników znajduje się pomiędzy torami nr 2 i 3, w pobliżu remontowanego kanału na torze nr 4.

Przybliżone wymiary wewnętrzne jednego zbiornika: 20m x 5m, wysokość w przybliżeniu 3,5m

Zamawiający zastrzega konieczność opracowania przez Wykonawcę technologii umożliwiającej demontaż i utylizację zbiorników.

Demontaż odbywać się będzie zgodnie z opracowaną i zaakceptowaną przez Zamawiającego technologią.

III.9 rozbiórka budynku wewnątrz hali oraz wytynkowanie ściany murowanej

Wykonawca zobowiązany jest do wykonania następujących zakresów prac:

- rozbiórka istniejących wskazanych budynków znajdujących się wewnątrz hali: demontaż ścian, stropów, wszelkich instalacji i innych elementów, wraz z wywozem materiałów budowlanych (gruzu) do utylizacji.
- oczyszczenie pozostałej ściany, zagruntowanie, wytynkowanie, wymalowanie

III.10 wykonanie przepustów technologicznych

Wykonanie 3 przepustów technologicznych umożliwiających bezkolizyjne prowadzenie instalacji elektrycznych i teletechnicznych:

- w posadzce między torami: 5 a 4, 4 a 3, 3 a 2,
- wzdłuż całej długości hali, w formie rur o parametrach: średnica minimum 50 mm, długość w przybliżeniu 150m każda,
- przepusty należy oznakować oraz zabezpieczyć przed wodą i uszkodzeniami mechanicznymi.

III.11 rozbiórka istniejącej i wykonanie nowej posadzki przemysłowej o nośności 6t/m²

Wykonanie nowej posadzki przemysłowej - na części hali zgodnie ze szkicem numer 1, zapewniającej nośność 6t/m², na potrzeby ruchu pieszego i transportowego.

Wykonawca zobowiązany jest do wykonania następujących zakresów prac:

- skuwanie posadzek betonowych – usunięcie istniejącej posadzki betonowej,
- wywóz skutych posadzek – załadunek, transport i utylizacja gruzu,
- roboty ziemne na głębokości w przybliżeniu 30 cm – korytowanie terenu,
- wywóz i utylizacja urobku,
- wykonanie warstwy podbetonu,
- ułożenie folii paroizolacyjnej,
- zbrojenie posadzki – ułożenie siatek zbrojeniowych,
- Wykonanie posadzki przemysłowej, grubość nie mniejsza niż 20 cm – zapewniająca nośność 6t/m², utwardzana powierzchniowo i zacierana mechanicznie z wykonaniem dylatacji

III.12 zasypanie i zabudowa kanałów płytami drogowymi, zasypanie istniejącej przesuwnicy

Wykonanie zabudowy istniejących kanałów rewizyjnych, które nie są przeznaczone do dalszej eksploatacji. Zasypanie miejsca po przesuwnicy oraz przygotowania podłoża pod ułożenie kostki brukowej.

Wykonawca zobowiązany jest do wykonania następujących prac w zakresie kanałów:

- zasypanie kanałów kruszywem z zagęszczeniem
- likwidacja zapadni – usunięcie i wyrównanie zapadni w obrębie kanałów
- ułożenie płyt drogowych – montaż płyt drogowych na zasypanej powierzchni kanału

Wykonawca zobowiązany jest do wykonania następujących prac w zakresie przesuwnicy:

- zasypanie przesuwnicy – przygotowanie podłoża pod kostkę brukową
- wykonanie podbudowy pod kostkę
- ułożenie kostki brukowej w miejscu dawnej przesuwnicy – wymagana nośność $6t/m^2$ – ruch transportowy i ruch pieszcy
- wyrównanie rzędnych wierzchu ułożonej warstwy do poziomu sąsiadujących posadzek wykonanych w ramach prac opisanych w punktach 5 i 11

III.13 wykonanie oświetlenia wewnętrznego w technologii LED

Wykonawca zobowiązany jest do wykonania następujących zakresów prac:

- montaż oświetlenia w postaci dwóch linii oświetleniowych, prowadzonych wzdłuż całej długości hali, jedna linia pomiędzy torami numer 3 i 2, druga linia pomiędzy torem 2, a granicą zakresu opracowania,
- wykonanie oświetlenia awaryjnego (zgodnie z normą PN-EN 1838:2025-05 oraz PN-EN 13032-3:2022-04) i ewakuacyjnego,
- montaż kaset sterujących oświetleniem, w konfiguracji pozwalającej na włączanie/wyłączanie oświetlenia naprzemiennie na obu końcach linii,
- montaż oświetlenia w technologii LED spełniającego wymagania normy PN-EN 12464-1:2022-01 w zakresie ilości, natężenia i jakości oświetlenia,
- wykonanie prac z uwzględnieniem rekomendacji z ekspertyzy technicznej w zakresie ochrony przeciwpożarowej,
- przeprowadzenie prób i pomiarów oświetlenia oraz sporządzenie dokumentacji powykonawczej.

III.14 wykonanie dodatkowej instalacji elektrycznej dla kontenerów

Wykonanie dodatkowej instalacji elektrycznej o mocy 25kVA, w celu zapewnienia zasilania dla kontenerów, montaż gniazd i zabezpieczeń.

Kontenery planuje się posadowić w miejscu wyburzanych budynków. Prace należy wykonać z uwzględnieniem rekomendacji z ekspertyzy technicznej w zakresie ochrony przeciwpożarowej.

Po wykonaniu instalacji wymagane jest:

- wykonanie pomiarów końcowych (rezystancja izolacji, impedancja pętli zwarcia, skuteczność ochrony przeciwporażeniowej),
- sporządzenie dokumentacji powykonawczej oraz protokołów z badań

III.15 budowa drogi dojazdowej

Zadanie obejmuje usunięcie dotychczasowej drogi dojazdowej i budowę nowej, przesuniętej o 6m w kierunku hali.

Droga zapewni dojazd do hali przeglądowo-naprawczej oraz wybudowanych w ramach przedmiotu zamówienia: torów zewnętrznych oraz placu rozładunkowego.

Wymagania dla nowej drogi dojazdowej:

- szerokość drogi 6m
- droga betonowa przeznaczona do ruchu kołowego
- w zakresie nośności: umożliwiające poruszanie się zestawem pojazdów kołowych o ładowności maksymalnej 40t i obciążeniu nie mniejszym niż 9t/oś
- zapewnienie odwodnienia drogi dojazdowej poprzez spadki podłużne i poprzeczne

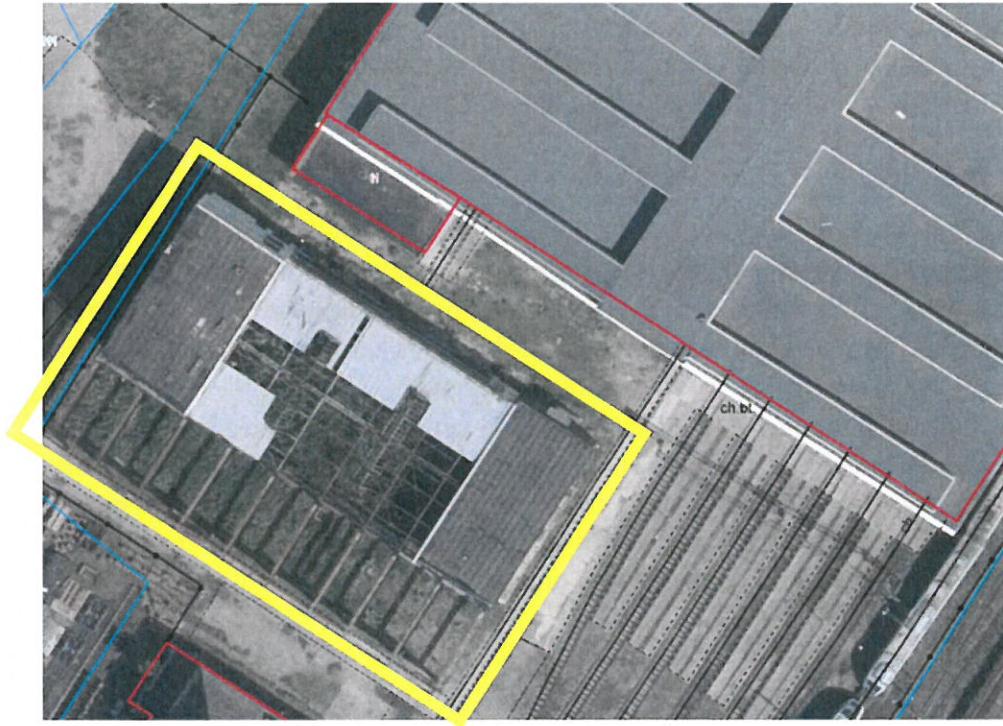
Wykonawca zobowiązany jest do wykonania następujących zakresów prac:

- usunięcie istniejącej nawierzchni drogowej do głębokości w przybliżeniu 20 cm, wraz z wywozem i utylizacją urobku, wyrównaniem terenu,
- wykonanie koniecznych robót ziemnych – korytowanie pod nową drogę,
- wykonanie nowej drogi dojazdowej,
- montaż krawężników drogowych betonowych ,
- dostosowanie ogrodzenia zewnętrznego do nowego przebiegu drogi (m.in. przesunięcie bramy wjazdowej),
- wykonanie niezbędnego oznakowania (pionowe, poziome).

III.16 budowa placu rozładunkowego wraz z oświetleniem

Wykonanie utwardzonego placu rozładunkowego przed halą przeglądowo-naprawczą, lokalizacja zgodnie ze szkicem numer 2 (plac od budynku hali do połączenia z nową drogą dojazdową).

Uwaga: udostępniana przez Geoportal krajowy ortofotomapa (screen poniżej) prezentuje częściowo nieaktualną treść w zakresie zagospodarowania terenu przed halą przeglądowo – naprawczą. Zaznaczone na screenie żółtą ramką obiekty zostały już rozebrane.



Aktualny widok:



Wymagania dla placu rozładunkowego:

- powierzchnia w przybliżeniu 750m²
- plac betonowy
- w zakresie nośności: umożliwiający poruszanie się zestawem pojazdów kołowych o ładowności maksymalnej 40t
- montaż kątowników stalowych w strefach styku nawierzchni placu z szynami
- ułożenie betonowych krawężników drogowych na obrzeżach placu

W zakresie prac należy uwzględnić:

- montaż separatora substancji ropopochodnych z odprowadzeniem wód deszczowych
- wykonanie kanalizacji deszczowej obsługującej plac rozładunkowy–przyłączonej do sieci kanalizacyjnej, a w przypadku uzasadnionego braku możliwości przyłączenia do sieci (ze względów technicznych lub w sytuacji zagrażającej dochowaniu terminu realizacji zlecenia), dostawa i montaż zbiorników bezodpływowych wraz z aparaturą
- zaprojektowanie, dostawę i montaż instalacji oświetleniowej placu – poprzez naświetla LED zamontowane na elewacji budynku – ilościowe i jakościowe cechy oświetlenia zgodnie z normą PN-EN 12464-2:2025-04, wykonanie prac z uwzględnieniem rekomendacji z ekspertyzy technicznej w zakresie ochrony przeciwpożarowej, przeprowadzenie prób i pomiarów oświetlenia oraz sporządzenie dokumentacji powykonawczej.

III.17 wykonanie zabezpieczenia przeciwpożarowego

Wykonawca zobowiązany jest do wykonania następujących zakresów prac:

- opracowanie szczegółowej ekspertyzy przeciwpożarowej (wykonanie ekspertyzy przez osobę uprawnioną tj. rzeczoznawcę ds. zabezpieczeń ppoż.)
- sporządzenie na podstawie ekspertyzy projektu zabezpieczeń przeciwpożarowych
- wykonanie zabezpieczeń przeciwpożarowych zgodnie z projektem
pisemne potwierdzenie przez rzeczoznawcę ds. zabezpieczeń ppoż. poprawności wykonania zabezpieczeń
- udział w odbiorach PSP

III.18 Dokumentacja powykonawcza

Sporządzenie dokumentacji powykonawczej odzwierciedlającej rzeczywisty zakres wykonanych robót, wraz z naniesionymi zmianami, protokołami odbioru, geodezyjną inwentaryzacją powykonawczą oraz dokumentacją branżową. Wersja papierowa i elektroniczna (*pdf, *dwg/dxf, *xlsx, *docx) przekazywana według zasad i w ilości jak dokumentacja projektowa.

W ramach dokumentacji powykonawczej Wykonawca dokona aktualizacji „Instrukcji bezpieczeństwa pożarowego bocznicy kolejowej w Zbąszynku Kolei Wielkopolskich sp. z o.o.”- w zakresie budynku hali przeglądowo-naprawczej.

IV. Opis wymagań Zamawiającego w stosunku do przedmiotu zamówienia

IV.1 Wykonanie robót budowlanych

Niniejszy opis precyzuje ogólne warunki wykonania i odbioru robót budowlanych dla zadania „Program Funkcjonalno-Użytkowy na remont i modernizację oraz dostosowanie infrastruktury hali przeglądowo-naprawczej do wymagań eksploatacyjnych związanych z obsługą i utrzymaniem taboru kolejowego”

Dla potrzeb zapewnienia współpracy z wykonawcą i prowadzenia kontroli wykonywanych robót budowlanych oraz dokonywania odbiorów Zamawiający przewiduje ustanowienie osoby upoważnionej do zarządzania realizacją umowy oraz zespołu specjalistów pełniących funkcje inspektorów nadzoru w zakresie wynikającym z Prawa budowlanego i postanowień umowy.

IV.2 Zgodność robót z dokumentacją projektową.

Podstawą wykonania prac budowlanych jest dokumentacja projektowa (projekt budowlany i wykonawczy), specyfikacje techniczne wykonania i odbioru robót dla poszczególnych rodzajów prac, oraz przedmiary robót, a wymagania wyszczególnione w choćby jednym z nich są obowiązujące dla Wykonawcy tak, jakby zawarte były w całej dokumentacji.

W przypadku rozbieżności Wykonawca nie może wykorzystywać błędów lub braków w dokumentacji, a o ich wykryciu winien natychmiast powiadomić Inspektora nadzoru i Projektanta, który dokona odpowiednich zmian lub poprawek. Wszystkie wykonane roboty i dostarczone materiały będą zgodne z dokumentacją projektową i specyfikacjami technicznymi a także z obowiązującymi przepisami. Przy wykonywaniu robót należy uwzględniać instrukcje producenta materiałów oraz przepisy związane i obowiązujące, w tym również te, które uległy zmianie lub aktualizacji. W przypadku istnienia norm, atestów, certyfikatów, instrukcji ITB, aprobat technicznych, świadectw dopuszczenia niewyszczególnionych w niniejszej dokumentacji a obowiązujących, Wykonawca ma również obowiązek stosowania się do ich treści i postanowień.

IV.3 Ogólne zasady wykonania robót.

Wykonawca będzie zobowiązany umową do przyjęcia odpowiedzialności od następstw za wyniki działania w zakresie:

- A. Organizacji robót budowlanych, jakości ich wykonania, zgodności z obowiązującymi Polskimi Normami, przepisami Techniczno-Budowlanymi, instrukcjami i dokumentacją techniczno-ruchową producentów.
- B. Zgodności z dokumentacją techniczną, specyfikacją techniczną i poleceniami Inspektora nadzoru.
- C. Jakości zastosowanych materiałów.
- D. Właściwego zabezpieczenie terenu budowy, również przed dostępem osób trzecich.
- E. Ochrony środowiska w czasie wykonania robót.
- F. Ochrony przeciwpożarowej.
- G. Ochrony własności publicznej i prawnej, zabezpieczenia interesów osób trzecich.
- H. Warunków bezpieczeństwa i higieny pracy.
- I. Ochrony i utrzymania robót.

- J. Stosowania się do obowiązujących przepisów prawnych i innych przepisów.
- K. Warunków bezpieczeństwa ruchu drogowego, związanego z budową.
- L. Zabezpieczenia chodników i jezdni od następstw związanych z budową.

IV.3.1 Wykonawca ponosi odpowiedzialność za dokładne wytyczenie w planie i wyznaczenie wysokości wszystkich elementów robót, zgodnie z wymiarami i rzędnymi określonymi w dokumentacji projektowej. Następstwa jakiegokolwiek błędu spowodowanego przez Wykonawcę w wytyczeniu i wyznaczeniu robót zostaną poprawione przez Wykonawcę na własny koszt. Sprawdzenie wytyczenia robót lub wyznaczenia wysokości przez Zamawiającego nie zwalnia Wykonawcy od odpowiedzialności za ich dokładność.

IV.3.2 Zamawiający nie wyklucza możliwości prowadzenia równoległych prac budowlanych przez innych wykonawców działających na podstawie odrębnych umów. W takim przypadku Wykonawca zobowiązany będzie do koordynacji prowadzonych prac oraz terminów ich realizacji w sposób umożliwiający bezkolizyjną współpracę i dostęp do placu budowy.

IV.3.3 Wykonawca zorganizuje zaplecze budowy na własny koszt oraz zapewni jego funkcjonalność i zgodność z przepisami BHP, ppoż. i ochrony środowiska.

IV.3.4 Wszystkie roboty budowlane oraz zastosowane materiały muszą być zgodne z dokumentacją projektową opracowaną przez Wykonawcę, zatwierdzoną przez Zamawiającego, a także z wymaganiami norm, przepisów oraz zasad wiedzy technicznej. W przypadku stwierdzenia niezgodności materiałów lub robót z dokumentacją, Wykonawca zobowiązany jest na własny koszt do ich usunięcia, wymiany lub rozbiórki elementów nieprawidłowo wykonanych.

IV.3.5 Wykonawca ponosi pełną odpowiedzialność za przestrzeganie wszystkich uzgodnień wydanych przez właścicieli i zarządców urządzeń oraz sieci, których dotyczy przedmiot zamówienia. Koszty nadzorów właścicieli sieci oraz ewentualnych opłat administracyjnych ponosi Wykonawca.

IV.3.6 Wszelkie szkody i straty powstałe na skutek prowadzonych robót obciążają Wykonawcę, który ponosi za nie odpowiedzialność finansową.

IV.3.7 Wykonawca jest wytwórcą i posiadaczem wszystkich odpadów powstałych w wyniku realizacji zamówienia, w rozumieniu przepisów Ustawy o Odpadach - z wyłączeniem odpadów w postaci złomu, który odzyskany w związku z realizacją Robót podlega, bezpośrednio po jego demontażu, zwrotowi Zamawiającemu i magazynowaniu w miejscu wyznaczonym przez Zamawiającego wskazanym w protokole przekazania/odbioru -z wyłączeniem odpadów w postaci zbiorników wskazanych w punkcie III.8

IV.3.8 Wykonawca zobowiązany jest do gospodarowania odpadami zgodnie z przepisami obowiązującego prawa.

IV.3.9 Transport odpadów musi odbywać się wyłącznie przez podmioty posiadające stosowne uprawnienia, a koszty związane z ich zagospodarowaniem ponosi Wykonawca.

IV.3.10 Wszelkie prace przy czynnych sieciach muszą być realizowane za zgodą oraz pod nadzorem gestorów tych sieci.

IV.3.11 Dokumentacja budowy, w tym dokumentacja projektowa, powykonawcza oraz wszelkie protokoły i uzgodnienia, musi być przechowywana przez Wykonawcę w sposób umożliwiający stały dostęp przedstawicielom Zamawiającego. W przypadku zaginięcia

dokumentu Wykonawca zobowiązany jest do jego odtworzenia.

IV.3.12 Wszelkie prace geodezyjne oraz związaną z tymi pracami dokumentację powykonawczą wykonuje uprawniony geodeta na koszt Wykonawcy. W przypadku uszkodzenia punktów geodezyjnych, Wykonawca zobowiązany jest do ich odtworzenia.

IV.3.13 Wykonawca ponosi również odpowiedzialność za organizację placu budowy, bezpieczeństwo publiczne, stosowanie przepisów BHP, ochrony środowiska oraz przepisów przeciwpożarowych. Zobowiązany jest do utrzymywania w należytych stanie urządzeń socjalnych, zabezpieczeń i sprzętu technicznego, a także do posiadania aktualnych zezwoleń na użytkowanie maszyn i urządzeń.

IV.3.14 Transport materiałów na budowę odbywa się na koszt Wykonawcy, który zobowiązany jest do zapewnienia czystości dróg publicznych i dojazdowych.

IV.3.15 Wykonawca zobowiązany jest do przedstawienia Zamawiającemu do zatwierdzenia harmonogramu realizacji robót. Wszelkie roboty muszą być realizowane zgodnie z dokumentacją projektową i wskazaniem Inspektora Nadzoru.

IV.3.16 Wykonawca odpowiada za zgłoszenie wszystkich robót zanikających oraz wykonanie odbiorów częściowych w terminach uzgodnionych z Inspektorem Nadzoru.

IV.4 Materiały.

Wszystkie materiały i wyroby budowlane stosowane przez Wykonawcę przy wykonywaniu robót powinny:

- być nowe i nieużywane,
- odpowiadać wymaganiom obowiązujących polskich i europejskich przepisów oraz norm, wymaganiom wymienionym w niniejszym PFU, wymaganiom projektu budowlanego i projektów wykonawczych,
- powinny posiadać wymagane świadectwa dopuszczenia do obrotu, atesty, certyfikaty.

Materiały powinny być akceptowane przez Zamawiającego przed ich wbudowaniem. Składowanie materiałów powinno być zgodne z zaleceniami producentów tych materiałów.

Za spełnienie wymagań jakościowych dotyczących materiałów i wyrobów budowlanych ponosi odpowiedzialność Wykonawca

Wyroby budowlane wytwarzane wg zasad określonych w dokumentacji projektowej lub specyfikacjach technicznych (np. beton) będą wymagały przeprowadzenia badań potwierdzających, że spełniają one oczekiwane parametry. Koszty przeprowadzenia tych badań obciążają Wykonawcę, a potrzebę tych badań i ich częstotliwość określają specyfikacje techniczne oraz obowiązujące normy.

Wykonawca przedstawi szczegółowe informacje do zatwierdzenia przez Zamawiającego przed zaplanowanym wykorzystaniem jakichkolwiek materiałów i urządzeń przeznaczonych do wbudowania.

Wykonawca poniesie wszystkie koszty związane z dostarczeniem materiałów i urządzeń do wszystkich prac budowlanych określonych projektem.

Każdy rodzaj robót, w którym znajdują się niezbadane i niezaakceptowane materiały, Wykonawca wykonuje na własne ryzyko, licząc się z jego nieprzyjęciem i niezapłaceniem.

Wykonawca zapewni takie warunki, aby tymczasowo składowane materiały, do czasu, gdy będą one potrzebne do robót, były zabezpieczone przed zanieczyszczeniem, zachowały swoją jakość i właściwości niezbędne do wykonania robót, oraz aby były dostępne do kontroli Inspektora Nadzoru. Miejsca ich czasowego składowania będą zlokalizowane w obrębie terenu budowy w miejscach uzgodnionych z Zamawiającym lub poza terenem budowy w miejscach zorganizowanych przez Wykonawcę.

W zakresie zagadnień materiałowych i sprzętowych należy zaznaczyć, że w przypadku materiałów i instalacji istnieje kilka równoważnych rozwiązań i producentów, oferujących równoważne pod względem kosztowym i jakościowym rozwiązania materiałowe, techniczne i urządzenia. Dopuszcza się stosowanie różnych urządzeń i materiałów pod warunkiem, że są odpowiednie technicznie oraz spełniają dodatkowe warunki wynikające z wymagań programu. Jeśli dokumentacja projektowa lub specyfikacja techniczna przewidują możliwość wariantowego zastosowania materiału w wykonywanych robotach, Wykonawca powiadomi Zamawiającego o swoim zamiarze, co najmniej 3 tygodnie przed użyciem materiału, albo w okresie dłuższym, jeśli będzie to wymagane dla badań prowadzonych przez Inspektora Nadzoru. Wybrany i zaakceptowany rodzaj materiału nie może być później zmieniony bez zgody Zamawiającego.

IV.5 Zasady kontroli jakości robót.

Zamawiający przewiduje bieżącą kontrolę wykonywanych robót budowlanych. Wykonawca jest odpowiedzialny za pełną kontrolę robót i jakości materiałów. Wykonawca zapewni odpowiedni system kontroli, włączając personel, sprzęt, zaopatrzenie i wszystkie urządzenia niezbędne do pobierania próbek i badań materiałów oraz robót. Wykonawca będzie przeprowadzać pomiary i badania materiałów oraz robót z częstotliwością zapewniającą stwierdzenie, że roboty wykonano zgodnie z wymaganiami zawartymi w dokumentacji projektowej i specyfikacji technicznej. Minimalne wymagania, co do zakresu badań i ich częstotliwości są określone w ST, obowiązujących normach i warunkach technicznych odbioru. W przypadku, gdy nie zostały one tam określone, Inspektor Nadzoru ustali, jaki zakres jest konieczny, aby zapewnić wykonanie robót zgodnie z kontraktem. Wykonawca dostarczy Inspektorowi Nadzoru świadectwa, że wszystkie stosowane urządzenia i sprzęt badawczy posiadają ważną legitymację, zostały prawidłowo wykalibrowane i odpowiadają wymaganiom norm określających procedury badań.

Kontroli Zamawiającego, na etapie prac budowlanych, będą w szczególności poddane:

- A. Stosowane gotowe wyroby budowlane w odniesieniu do dokumentów potwierdzających ich dopuszczenie do obrotu oraz zgodności parametrów z danymi zawartymi w projektach wykonawczych i specyfikacjach technicznych.
- B. Wyroby budowlane lub elementy wytworzone na budowie, np. beton konstrukcyjny lub elementy konstrukcyjne, na okoliczność zgodności ich parametrów z dokumentacją projektową i specyfikacjami technicznymi.

- C. Sposoby wykonania robót budowlanych w aspekcie zgodności ich wykonania z projektami wykonawczymi, programem funkcjonalno-użytkowym i umową, jakość wykonania i dokładność prac budowlano-montażowych.

IV.6 Odbiory.

Zamawiający zastrzega sobie możliwość dokonywania odbiorów częściowych prac – zgodnie z warunkami określonymi w umowie.

Zamawiający ustala następujące rodzaje odbiorów robót budowlanych:

- A. Odbiór robót zanikających i ulegających zakryciu.
- B. Odbiór częściowy.
- C. Odbiór końcowy.

IV.7 Wykonawca ma obowiązek katalogowania środków trwałych oraz prowadzenia Harmonogramu Rzeczowo-Finansowego zgodnie z umową.

V. Nadzór autorski

Wykonawca zobowiązany jest do pełnienia nadzoru autorskiego w zakresie przewidzianym obowiązującymi przepisami, w szczególności ustawą Prawo budowlane. Nadzór autorski obejmuje w szczególności czynności związane z weryfikacją zgodności realizowanych robót z opracowaną dokumentacją projektową.

VI. Nadzór inwestorski

Nadzór inwestorski nad realizacją zamówienia będzie sprawowany przez Inspektora Nadzoru/ Inspektorów Nadzoru bądź Inżyniera Kontraktu, działającego przy pomocy osób posiadających, stosowne dla zakresu robót w przedmiotowej inwestycji, uprawnienia budowlane. Wykonawca zobowiązany jest do zapewnienia tym osobom pełnego dostępu do terenu budowy, dokumentacji oraz informacji koniecznych do prawidłowego pełnienia nadzoru.

Polecenia nadzoru inwestorskiego i Zamawiającego będą wykonywane nie później niż w czasie przez nich wyznaczonym, po ich otrzymaniu przez Wykonawcę, pod groźbą zatrzymania robót. Skutki finansowe z tytułu zatrzymania ponosi Wykonawca.

VII. Oświadczenie Zamawiającego, stwierdzające jego prawo do dysponowania nieruchomością na cele budowlane

Zamawiający, przed wystąpieniem o pozwolenie na budowę, udostępni Wykonawcy oświadczenie stwierdzające prawo do dysponowania nieruchomością na cele budowlane na nieruchomościach objętych zadaniem inwestycyjnym - po wcześniejszym pisemnym poinformowaniu Zamawiającego o numerach ewidencyjnych działek, na które potrzebne jest stosowne oświadczenie.

VIII. Przepisy prawne i normy związane z zaprojektowaniem i wykonaniem zamierzenia budowlanego

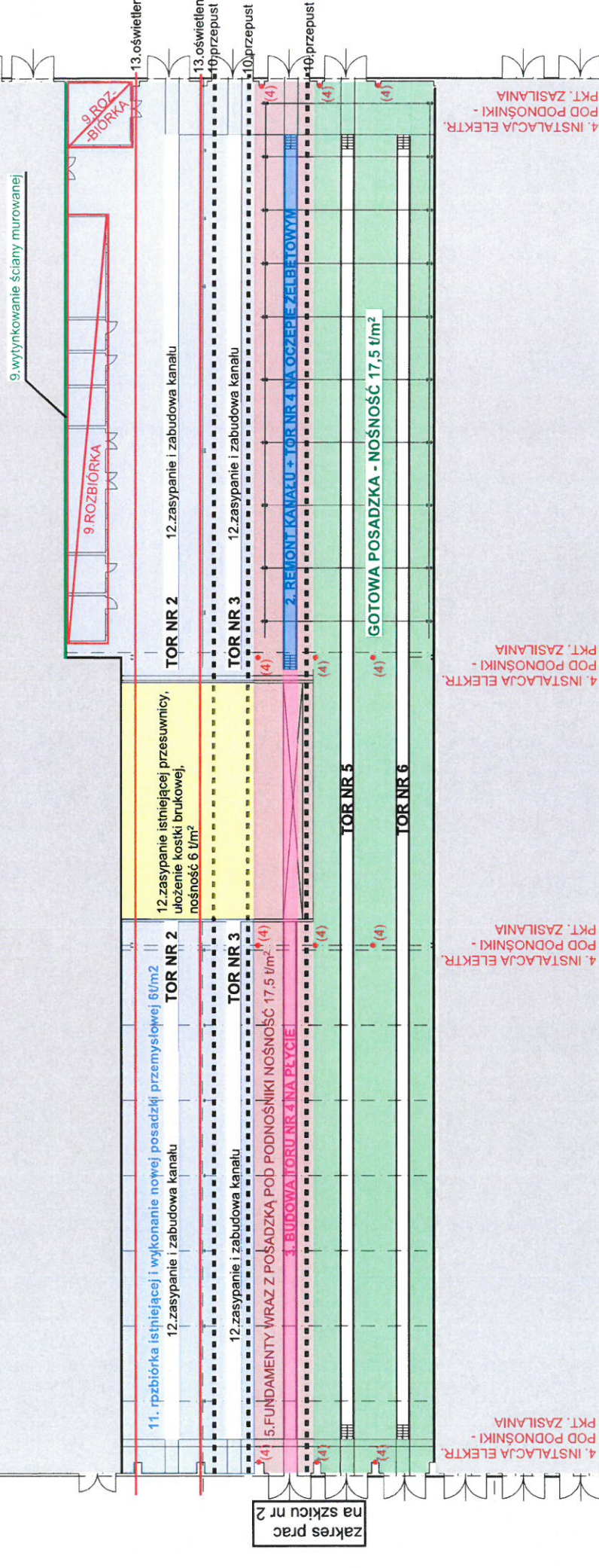
- 1. Ustawa z dnia 7 lipca 1994 r. – Prawo budowlane**
(t.j. Dz.U. 2025 poz. 418)
- 2. Ustawa z dnia 16 kwietnia 2004 r. o wyrobach budowlanych**
(t.j. Dz.U. 2021 poz. 1213)
- 3. Ustawa z dnia 30 sierpnia 2002 r. o systemie oceny zgodności**
(t.j. Dz.U. 2023 poz. 215)
- 4. Ustawa z dnia 27 kwietnia 2001 r. – Prawo ochrony środowiska**
(t.j. Dz.U. 2024 poz. 54)
- 5. Ustawa z dnia 14 grudnia 2012 r. o odpadach**
(t.j. Dz.U. 2023 poz. 1587)
- 6. Ustawa z dnia 20 lipca 2017 r. – Prawo wodne**
(t.j. Dz.U. 2024 poz. 1087)
- 7. Ustawa z dnia 24 sierpnia 1991 r. o ochronie przeciwpożarowej** (t.j. Dz.U. 2025 poz. 188)
- 8. Ustawa z dnia 7 czerwca 2001 r. o zbiorowym zaopatrzeniu w wodę i zbiorowym odprowadzaniu ścieków**
(t.j. Dz.U. 2024 poz. 757)
- 9. Rozporządzenie Ministra Infrastruktury z dnia 12 kwietnia 2002 r.**
w sprawie warunków technicznych, jakim powinny odpowiadać budynki i ich usytuowanie (t.j. Dz.U. 2022 poz. 1225)
- 10. Rozporządzenie Ministra Infrastruktury z dnia 24 czerwca 2022 r.**
w sprawie przepisów techniczno-budowlanych dotyczących dróg publicznych (Dz.U. 2022 poz. 1518)
- 11. Rozporządzenie Ministra Klimatu i Środowiska z dnia 24 lipca 2023 r.**
w sprawie warunków technicznych, jakim powinny odpowiadać bazy i stacje paliw płynnych, bazy i stacje gazu płynnego, rurociągi przesyłowe dalekosiężne służące do transportu ropy naftowej i produktów naftowych i ich usytuowanie (Dz.U. 2023 poz. 1707)
- 12. Rozporządzenie Ministra Rozwoju i Technologii z dnia 20 grudnia 2021 r.**
w sprawie szczegółowego zakresu i formy dokumentacji projektowej, specyfikacji technicznych wykonania i odbioru robót budowlanych oraz programu funkcjonalno-użytkowego (Dz.U. 2021 poz. 2454)
- 13. Rozporządzenie Ministra Rozwoju z dnia 11 września 2020 r.**
w sprawie szczegółowego zakresu i formy projektu budowlanego (Dz.U. 2020 poz. 1609)
- 14. Rozporządzenie Ministra Rozwoju i Technologii z dnia 20 grudnia 2021 r.**
w sprawie określenia metod i podstaw sporządzania kosztorysu inwestorskiego, obliczania planowanych kosztów prac projektowych oraz planowanych kosztów robót budowlanych określonych w programie funkcjonalno-użytkowym (Dz.U. 2021 poz. 2458)
- 15. Rozporządzenie Ministra Infrastruktury z dnia 23 czerwca 2003 r.**
w sprawie informacji dotyczącej bezpieczeństwa i ochrony zdrowia oraz planu bezpieczeństwa i ochrony zdrowia (Dz.U. 2003 nr 120 poz. 1126)
- 16. Rozporządzenie Ministra Rozwoju, Pracy i Technologii z dnia 25 czerwca 2021 r.**
w sprawie wzoru oświadczenia o posiadanym prawie do dysponowania nieruchomością na cele budowlane (Dz.U. 2021 poz. 1170)
- 17. Rozporządzenie Ministra Transportu, Budownictwa i Gospodarki Morskiej z dnia 25 kwietnia 2012 r.**

w sprawie ustalania geotechnicznych warunków posadowienia obiektów budowlanych (Dz.U. 2012 poz. 463)

- 18. Rozporządzenie Ministra Infrastruktury z dnia 19 listopada 2001 r.**
w sprawie rodzajów obiektów budowlanych, przy których realizacji jest wymagane ustanowienie inspektora nadzoru inwestorskiego (Dz.U. 2001 nr 138 poz. 1554)
- 19. Rozporządzenie Ministra Rozwoju i Technologii z dnia 22 grudnia 2022 r.**
w sprawie dziennika budowy oraz systemu Elektroniczny Dziennik Budowy (Dz.U. 2023 poz. 45)
- 20. Rozporządzenie Ministra Infrastruktury z dnia 3 lipca 2003 r.**
w sprawie szczegółowych warunków technicznych dla znaków i sygnałów drogowych oraz urządzeń bezpieczeństwa ruchu drogowego i warunków ich umieszczania na drogach (t.j. Dz.U. 2019 poz. 2311)
- 21. Rozporządzenie Ministra Infrastruktury z dnia 23 września 2003 r.**
w sprawie szczegółowych warunków zarządzania ruchem na drogach oraz wykonywania nadzoru nad tym zarządzaniem (t.j. Dz.U. 2017 poz. 784)
- 22. Rozporządzenie Ministra Zdrowia z dnia 7 grudnia 2017 r.**
w sprawie jakości wody przeznaczonej do spożycia przez ludzi (Dz.U. 2017 poz. 2294)
- 23. Rozporządzenie Ministra Infrastruktury z dnia 14 stycznia 2002 r.**
w sprawie określenia przeciętnych norm zużycia wody (Dz.U. 2002 nr 8 poz. 70)
- 24. Rozporządzenie Ministra Gospodarki Przestrzennej i Budownictwa z dnia 1 października 1993 r.**
w sprawie bezpieczeństwa i higieny pracy przy eksploatacji, remontach i konserwacji sieci kanalizacyjnych (Dz.U. 1993 nr 96 poz. 437)
- 25. Rozporządzenie Ministra Klimatu i Środowiska z dnia 4 października 2024 r.**
w sprawie wysokości stawek opłaty za nadanie indywidualnego kodu identyfikacyjnego, uznanie kodu oraz ich utrzymanie w systemie teleinformatycznym oraz terminu wnoszenia tej opłaty w roku 2025 (Dz.U. 2024 poz. 1508)
- 26. Obwieszczenie Ministra Klimatu i Środowiska z dnia 13 sierpnia 2024 r.**
w sprawie wysokości stawek kar za przekroczenie dopuszczalnego poziomu hałasu na rok 2025 (Monitor Polski 2024 poz. 784)
- 27. Rozporządzenie Rady Ministrów z dnia 10 września 2019 r.**
w sprawie przedsięwzięć mogących znacząco oddziaływać na środowisko (Dz.U. 2019 poz. 1839)
- 28. Rozporządzenie Ministra Gospodarki Morskiej i Żeglugi Śródlądowej z dnia 12 lipca 2019 r.**
w sprawie substancji szczególnie szkodliwych dla środowiska wodnego oraz warunków, jakie należy spełnić przy wprowadzaniu do wód lub do ziemi ścieków, a także przy odprowadzaniu wód opadowych lub roztopowych do wód lub do urządzeń wodnych (Dz.U. 2019 poz. 1311)
- 29. Rozporządzenie Ministra Infrastruktury i Rozwoju z dnia 25 sierpnia 2015 r.**
zmieniające rozporządzenie w sprawie sposobu realizacji obowiązków dostawców ścieków przemysłowych oraz warunków wprowadzania ścieków do urządzeń kanalizacyjnych (Dz.U. 2015 poz. 1456)
- 30. Rozporządzenie Ministra Infrastruktury z dnia 6 czerwca 2018 r.** zmieniające rozporządzenie w sprawie warunków technicznych, jakim powinny odpowiadać budowle kolejowe i ich usytuowanie (Dz.U. 2018 poz. 1175) .

31. **Rozporządzenie Ministra Gospodarki z dnia 26 kwietnia 2013 r.**
w sprawie warunków technicznych, jakim powinny odpowiadać sieci gazowe i ich usytuowanie (Dz.U. 2013 poz. 640).
32. **Rozporządzenie Ministra Transportu, Budownictwa i Gospodarki Morskiej z dnia 25 kwietnia 2012 r.** w sprawie ustalania geotechnicznych warunków posadowienia obiektów budowlanych (Dz.U. 2012 poz. 463).
33. **Rozporządzenie Ministra Spraw Wewnętrznych i Administracji z dnia 5 sierpnia 2023 r.**
w sprawie uzgadniania projektu zagospodarowania działki lub terenu, projektu architektoniczno-budowlanego, projektu technicznego oraz projektu urządzenia przeciwpożarowego pod względem zgodności z wymaganiami ochrony przeciwpożarowej (Dz.U. 2023 poz. 1563).
34. **Rozporządzenie Ministra Spraw Wewnętrznych i Administracji z dnia 7 czerwca 2010 r.**
w sprawie ochrony przeciwpożarowej budynków, innych obiektów budowlanych i terenów (t.j. Dz. U. z 2023 r. poz. 822 z późn. zm).
35. **Rozporządzenie Ministra Spraw Wewnętrznych i Administracji z dnia 24 lipca 2009 r.** w sprawie przeciwpożarowego zaopatrzenia w wodę oraz dróg pożarowych (Dz.U. 2009 nr 124, poz. 1030).
36. **Rozporządzenie Ministra Zdrowia z dnia 7 grudnia 2017 r.** w sprawie jakości wody przeznaczonej do spożycia przez ludzi (Dz.U. 2017 poz. 2294).
37. **Rozporządzenie Ministra Infrastruktury z dnia 14 stycznia 2002 r.** w sprawie określenia przeciętnych norm zużycia wody (Dz.U. 2002 nr 8, poz. 70).
38. **Rozporządzenie Ministra Gospodarki Przestrzennej i Budownictwa z dnia 1 października 1993 r.** w sprawie bezpieczeństwa i higieny pracy przy eksploatacji, remontach i konserwacji sieci kanalizacyjnych (Dz.U. 1993 nr 96, poz. 437).
39. **Obwieszczenie Ministra Klimatu i Środowiska z dnia 28 lipca 2024 r.** w sprawie wysokości stawek opłat za korzystanie ze środowiska na rok 2025 (M.P. 2024 poz. 794).
40. **Rozporządzenie Ministra Infrastruktury i Budownictwa z dnia 17 listopada 2016 r.** w sprawie sposobu deklarowania właściwości użytkowych wyrobów budowlanych oraz sposobu znakowania ich znakiem budowlanym (t.j. Dz. U. z 2023 r. poz. 873).
41. **Rozporządzenie Ministra Infrastruktury z dnia 6 czerwca 2018 r.** zmieniające rozporządzenie w sprawie warunków technicznych, jakim powinny odpowiadać budowle kolejowe i ich usytuowanie (Dz.U. 2018 poz. 1175).
42. **Wszelkie inne niezbędne do zrealizowania inwestycji w sposób kompletny pod każdym względem oraz z punktu widzenia celu i funkcjonalności wskazanych przez Zamawiającego.**
43. **Inne wymagane do kompletnego pod każdym względem zaprojektowania, wybudowania i oddania do użytku przedmiotu zamówienia.**

**CZĘŚĆ NIEUŻYTKOWANA
(POZA ZAKRESEM OPRACOWANIA)**



**CZEŚĆ UŻYTKOWANA
(POZA ZAKRESEM OPRACOWANIA)**

SZKIC NR 2

