



## ZAPYTANIE O INFORMACJĘ (RFI)

**SZANOWNI PAŃSTWO,**

**POLREGIO S.A. Zakład Napraw Taboru w Kruszewcu,  
Kruszewiec 104, 26-300 Opoczno**

zwana dalej **Zamawiającym**, rozważa zlecenie dostawy wraz z montażem podświetlanego logo POLREGIO.

### **1. Przedmiot i cel pozyskania informacji RFI**

- 1.1. Głównym celem niniejszego RFI jest pozyskanie przez Zamawiającego od podmiotów posiadających wiedzę i doświadczenie w przedmiocie zamówienia, informacji w zakresie *wyceny szacunkowego kosztu* realizacji zamówienia.

### **2. Wycena**

- 2.1. W odpowiedzi na niniejsze RFI należy przedstawić wycenę realizacji zamówienia, obejmującą ceny jednostkowe oraz cenę łączną.
- 2.2. Wszystkie ceny należy podać jako wartości netto, w polskich złotych.
- 2.3. Ponadto wycena, musi uwzględniać:
  - a) cały zakres realizacji zamówienia zgodnie z Załącznikiem nr 2 oraz zawierać dodatkowe koszty (np. koszty transportu, materiałów, etc.).
  - b) okres realizacji zamówienia
- 2.4. Przedmiot zapytania o informację nie został podzielony na części.

### **3. Sposób, termin i miejsce udzielenia odpowiedzi na RFI**

- 3.1. Odpowiedź na niniejsze RFI należy złożyć na Formularzu, którego wzór stanowi **Załącznik nr 1**.
- 3.2. Wypełniony Formularz należy składać elektronicznie - za pośrednictwem elektronicznej Platformy Zakupowej eB2B - zakładka „ZAŁĄCZNIKI”. Ponadto, w zakładce „Oferta” w wierszu „Cena netto” należy podać całkowity szacowany koszt netto wykonania dostawy.
- 3.3. Termin składania Formularzy upływa w dniu **15.04.2025 r. o godz. 10:00**.
- 3.4. Wszelkie pytania dot. przedmiotu RFI można zadawać elektronicznie - za pośrednictwem elektronicznej Platformy Zakupowej eB2B, przy użyciu zakładki „Pytania/Informacje”.

### **4. Pozostałe informacje**

- 4.1. Komunikacja dotycząca niniejszego ogłoszenia, prowadzona będzie w języku polskim, w formie rozmów telefonicznych lub drogą elektroniczną.
- 4.2. Zamawiający nie będzie udzielał żadnych informacji pozyskanych od Wykonawców. Oznacza to, że Zamawiający nie będzie udzielał informacji na temat dokonanej wyceny przez inne podmioty.
- 4.3. Zamawiającemu przysługuje prawo do rozszerzenia zakresu zapytania do wybranych przez siebie zagadnień pod względem technicznym czy merytorycznym m.in. w zakresie: opisu czy realizacji przedmiotu zamówienia, o ile w jego ocenie pozwoli to na uzyskanie wszystkich istotnych informacji dla prawidłowego zrealizowania zamówienia.
- 4.4. Niniejsze zapytanie nie stanowi oferty w rozumieniu przepisów ustawy z 23 kwietnia 1964 r.- Kodeks cywilny, jak również nie jest ogłoszeniem w rozumieniu ustawy Kodeks cywilny lub Prawo zamówień publicznych.
- 4.5. Niniejsze zapytanie nie jest elementem jakiegokolwiek postępowania o udzielenie zamówienia w związku z czym, Zamawiający zastrzega sobie prawo do zakończenia RFI na każdym etapie lub jego anulowania bez podawania przyczyny.

- 4.6. Przeprowadzenie niniejszego RFI nie jest równoznaczne z obowiązkiem wszczęcia postępowania o udzielenie zamówienia przez Zamawiającego.
- 4.7. Niniejsze postępowanie jest dwuetapowe i obejmuje złożenie odpowiedzi RFI oraz poproszenie o ofertę i przeprowadzenie negocjacji cenowych złożonej oferty.
- 4.8. Zamawiający informuje iż nie będzie rozpatrywał informacji niepełnych. Wykonawca jest zobowiązany do wypełnienia każdej pozycji z załącznika nr 2 do RFI.

**5. Dane kontaktowe Zamawiającego :**

- Osoba uprawniona do kontaktu w sprawie platformy – Patrycja Wójcik, tel.: 782-555-440, e-mail: [patrycja.wojcik@polregio.pl](mailto:patrycja.wojcik@polregio.pl)
- Osoba uprawniona do kontaktu w sprawach technicznych - Marlena Ciemniowska, tel.: 503 767 290, e-mail: [marlena.ciemniowska@polregio.pl](mailto:marlena.ciemniowska@polregio.pl),

**Załączniki:**

Nr 1 – Formularz wyceny

Nr 2 – Opis Przedmiotu Zamówienia

Nr 3 – Klauzula informacyjna RODO

**WYCENA PRZEDMIOTU  
ZAPYTANIA O INFORMACJĘ (RFI)**

**POLREGIO S.A.**  
Zakład Napraw Taboru w Kruszewcu,  
Kruszewiec 104, 26-300 Opoczno

**Dane identyfikacyjne Wykonawcy**

- 1) Nazwa (firma) Wykonawcy: .....
- 2) Adres siedziby: .....
- 3) NIP: .....
- 4) REGON: .....

**Osoba upoważniona do kontaktu**

- 1) Imię i nazwisko: .....
- 2) Telefon kontaktowy: .....
- 3) E-mail do korespondencji: .....

Odpowiadając na ogłoszone RFI, dotyczące wyceny szacunkowego kosztu realizacji dostawy p.n. „**Dostawa wraz z montażem podświetlanego logo POLREGIO.**” - poniżej przedstawiam swoją wycenę:

Formularz cenowy					
L.P.	Nazwa asortymentu	j.m.	Ilość	Cena jednostkowa netto	wartość netto (4*5)
1	2	3	4	5	6
1.	dostawa wraz z montażem podświetlanego logo POLREGIO	Szt.	2		

- 1) Wraz z informacją cenową Wykonawca musi załączyć dokument podpisany przez Zamawiającego oraz Wykonawcę potwierdzający odbycie wizji lokalnej.
- 2) Wraz z informacją cenową zainteresowany Wykonawca przedstawi projekt zbieżny z wizualizacją Zamawiającego (załącznik 2 i 3).

**Warunki realizacji:**

- 3) Termin realizacji: max. 20 dni roboczych ;( ..... ) proszę o wpisanie ewentualnie innego realnego terminu wykonania dostawy wraz z montażem;
- 4) Warunki koszt po stronie dostawcy oraz montaż;
- 5) Termin ważności oferty: .....

- 6) Forma płatności: przelew 30 dni;
- 7) Wykonawca udziela gwarancji na okres 36 miesięcy od daty dostarczenia oraz zamontowania asortymentu do Zamawiającego.
- 8) Wykonawca w okresie gwarancyjnym zapewni dostępność serwisu i usunięcie pojawiających się usterek w terminie nie dłuższym jak 7 dni roboczych od chwili odebrania przez Wykonawcę zgłoszenia usterki.

....., dnia .....

.....

(podpis osoby/osób upoważnionej/ych)

**Opis przedmiotu zamówienia**  
**"Logo POLREGIO na dachu hali H1"**

**1. Przedmiot zamówienia:**

Przedmiotem zamówienia jest wykonanie 2 szt. podświetlanego logo POLREGIO umieszczonych na dachu hali H1 Zakładu Napraw Taboru w Kruszewcu.

**2. Przedmiot musi spełniać niżej wymienione wymagania:**

- wymiar całości około 800 x 250 cm,
- wysokość liter nie mniejsza niż 0,65 m,
- wysokość symbolu około 2,5 m,
- głębokość liter 80 mm,
- litery blokowe z podświetleniem,
- litery wykonane z taśmy aluminiowej o grubości 0,
- od środka taśma wypełniona pianką zapobiegająca przenikaniu światła na tył liter,
- front liter czerwonych "POL" oraz sygnetu wykonany z plexi czerwonej (barwionej w masie Perspex Red 440 lub 4403),
- front napisu "REGIO" wykonany z plexi black & white,
- plecy wykonane z 8mm pcv spienionej z kołnierzem,
- wewnątrz liter trójkątne hermetyczne moduły soczewkowe o mocy 1,08 W każdy o barwie światła zimnej białej,
- zasilacz zbiorczy hermetyczny XLG Meanweel zamontowany w puszcze hermetycznej u podnoża konstrukcji nośnej pod litery,
- litery wraz z symbolem zamontowane na spawanej aluminiowej podkonstrukcji z odpowiednimi odskosami i kratownicą u dołu która, zostanie obciążona odpowiednią ilością bloczków betonowych (konstrukcja musi być skonstruowana pod odpowiednim kątem, tak aby napis był wypoziomowany),
- wyposażenie logo w instalację odgromową,
- logo przy dobrej pogodzie (bez lornetki, czy też innych przyrządów optycznych) zarówno w porze dziennej, jak i nocnej musi być widoczne i łatwo czytelne z odległości co najmniej 250 m, tj. z drogi gminnej znajdującej się po drugiej stronie linii kolejowej CMK i od strony miejscowości Kruszewiec,
- logo POLREGIO jest kolorowe – w porze nocnej kolory muszą być widoczne.

**3. Przedmiot zamówienia w cenie zadania musi obejmować:**

- materiał do wykonania zadania,
- sprzęt do montażu,
- transport do Zamawiającego,
- usługę montażu - osadzenie konstrukcji na dachu, montaż logo do konstrukcji, obciążenie konstrukcji,

- usługę podłączenia zasilania elektrycznego - podłączenie elektryki do doprowadzonego kabla elektrycznego z budynku,
- pozostałe koszty (np. koszty podnośnika).

#### **4. Dodatkowe informacje**

- obowiązkowa wizja lokalna,
- koniecznie przesłanie projektu do akceptacji,
- gwarancja min. 36 miesięcy,
- serwis.

#### **Ponadto:**

Podczas Montażu logo na dachu Wykonawca będzie ponosił odpowiedzialność za:

- a) BHP podległych mu pracowników,
- b) poszycie dachowe w miejscu prowadzenia prac,
- c) elewację ścian, przy których będzie prowadził prace,
- d) za znajdującą się w pobliżu miejsca prowadzenia prac sieć trakcyjną.

Wykonawca będzie ponosił całkowitą odpowiedzialność za wszelkie straty spowodowane Zamawiającemu lub też osobom trzecim powstałe w trakcie prowadzonych prac.

Wykonawca w okresie gwarancyjnym zapewni dostępność serwisu i usunięcie pojawiających się usterek w terminie nie dłuższym jak 7dni roboczych od chwili odebrania przez Wykonawcę zgłoszenia usterki.

Montaż ma zapewniać stabilność „wiatrową” logo. Konstrukcja napisu musi być tak przytwierdzona, aby wiatr nie zerwał i nie uszkodził zarówno dachu hali, jak i samej instalacji.

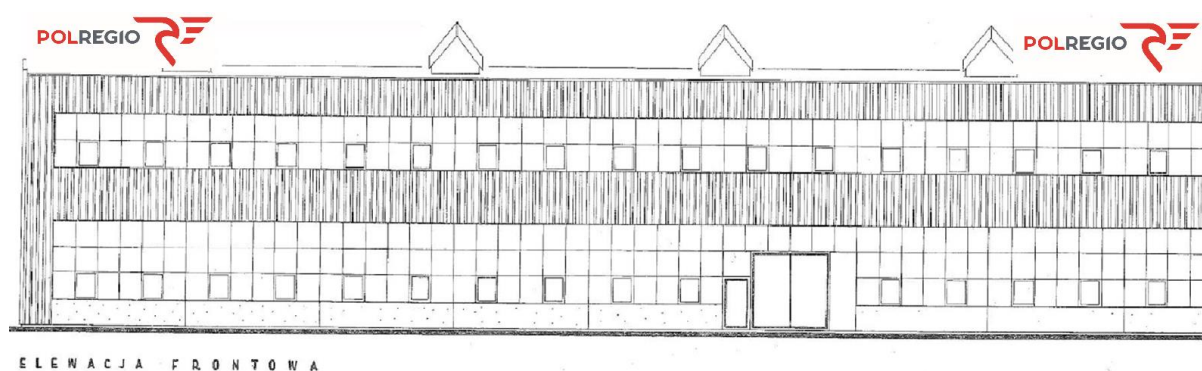
Konstrukcja wsporcza logo nie może powodować uszkodzenia powierzchni dachu (dach jest kryty papą, pod którą jest wełna mineralna).

**Oferta powinna zawierać formularz cenowy oraz projekt zbieżny z wizualizacją Zamawiającego (załącznik 2 i 3).**

#### **5. Załączniki**



*Załącznik nr 1 – logo*



*Załącznik nr 2 – wizualizacja logo na hali H1*

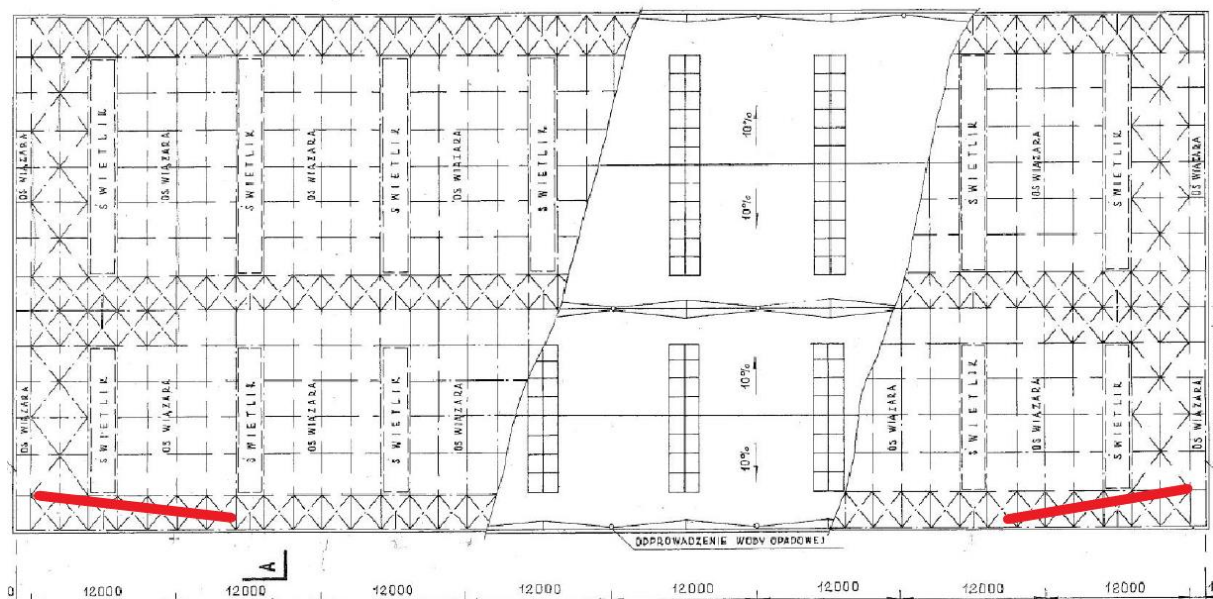
*Wizualizacja oczekiwanego efektu końcowego*

*(wysokość ściany bocznej hali wynosi ok. 13 m.)*

*(stosunek wysokości litery do wysokości symbolu : 1 do 3,8÷4)*

**WYSOKOŚĆ LITER NIE MNIEJSZA JAK OK. 0,65 M, A WYSOKOŚĆ SYMBOLU OK 2,5 M**

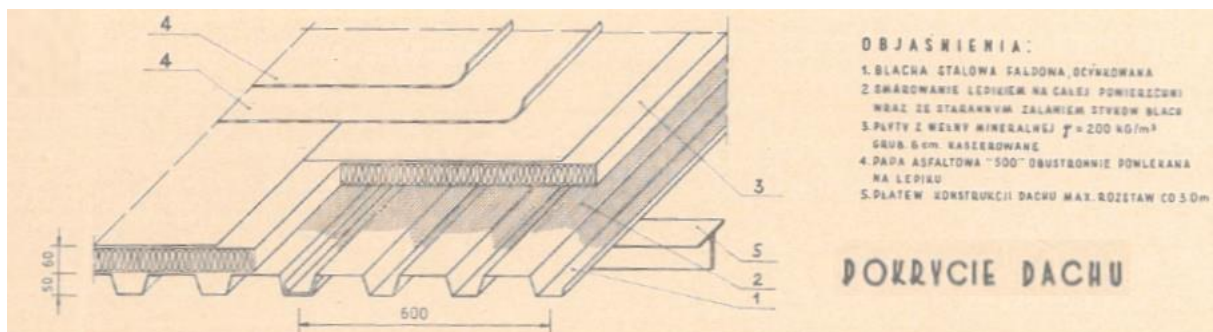
*Wysokość symbolu z logo stanowi ok. 20% wysokości ściany bocznej hali*



Załącznik nr 3

Wizualizacja -przykładowe umiejscowienie logo na dachu hali – rzut pionowy

Kąt nachylenia połaci dachowej wynosi  $10^\circ$



#### 1.4.1. Zasada rozwiązania pokrycia dachu

Pokrycie dachu lekkich ocieplonych hal stalowych systemu „Mostostal” składa się z arkuszy blachy stalowej fałdowej ocynkowanej o profilu 50/200 mm, a począwszy od 1974 r. o profilu 55/188 mm mocowanej do płatwi przy pomocy kołków wstrzeliwanych lub haków. Między sobą arkusze blachy łączone są przy pomocy nitów jednostronnych. Na blasze posmarowanej lepikiem na gorąco układa się płyty z wełny mineralnej twardej o ciężarze  $\gamma = 200 \text{ kg/m}^2$  o grubości 6 cm i o wymiarach  $1,2 \times 0,6 \text{ m}$  kaszerowane jednostronnie jedną warstwą papy. Na tak przygotowanym podłożu nakleja się lepikiem na gorąco dwie warstwy papy „500”.

Załącznik nr 4

Informacja o pokryciu dachu



**KLAUZULA INFORMACYJNA**  
**RFI**

Zgodnie z art. 13 ust. 1 i ust. 2 ogólnego rozporządzenia o ochronie danych osobowych z dnia 27 kwietnia 2016 r. (dalej: RODO) informujemy, iż:

Informacje dotyczące przetwarzania danych osobowych		v. 2.0
<b>Administrator danych</b>	Administratorem Pani/Pana danych osobowych jest spółka POLREGIO S.A. z siedzibą w Warszawie (01-217), ul. Kolejowa 1; (dalej: „Spółka”), email: <a href="mailto:info@polregio.pl">info@polregio.pl</a> .	
<b>Inspektor Ochrony Danych</b>	Spółka wyznaczyła Inspektora Ochrony Danych, który pełni funkcję kontaktową we wszystkich sprawach dotyczących przetwarzania danych pod adresem mailowym: <a href="mailto:iod@polregio.pl">iod@polregio.pl</a> oraz korespondencyjnie na adres siedziby: POLREGIO S.A., Warszawa 01-217, ul. Kolejowa 1;	
<b>Cele przetwarzania oraz podstawa prawna przetwarzania</b>	Pani/Pana dane osobowe będą przetwarzane w celu przygotowania postępowania zakupowego (w szczególności oszacowania wartości zamówienia lub doprecyzowania opisu przedmiotu zamówienia) lub pozyskania ofert, na podstawie <b>art. 6 ust. 1 lit. f RODO</b> .	
<b>Kategorie danych osobowych</b>	Spółka przetwarza następujące dane osobowe: <b>imię, nazwisko, stanowisko, dane kontaktowe (adres e-mail, nr. telefonu)</b> .	
<b>Odbiorcy danych</b>	Pani/Pana dane mogą być przekazywane: <ul style="list-style-type: none"> <li>- podmiotom przetwarzającym je na zlecenie POLREGIO S.A. <b>na podstawie zawartych umów powierzenia</b>, w szczególności podmiotom świadczącym usługi hostingowe, dostawcom oprogramowania i serwisującym oprogramowanie,</li> <li>- <b>podmiotom uprawnionym</b> do uzyskiwania danych na podstawie przepisów prawa, w szczególności organom administracji, sądom i organom ścigania,</li> <li>- podmiotom świadczącym <b>usługi prawne, audytowe, w tym biegłym rewidentom, audytorom w obszarze IT i cyberbezpieczeństwa</b>,</li> <li>- a ponadto podmiotom świadczącym <b>usługi pocztowe</b>.</li> </ul>	
<b>Przekazywanie danych poza Europejski Obszar Gospodarczy</b>	Pani/Pana dane osobowe mogą być przekazywane poza Europejski Obszar Gospodarczy do Google LLC w oparciu o decyzję Komisji Europejskiej o adekwatności USA, w ramach programu Data Privacy Framework.	
<b>Okres przechowywania danych</b>	Pani/Pana dane osobowe będą przechowywane przez okres 5 lat od 1 stycznia roku następującego po roku, w którym zakończyło się postępowanie o udzielenie zamówienia (tj. została zawarta umowa albo unieważniono postępowanie), którego dotyczy RFI, a jeżeli czas trwania umowy przekracza ww. okres, przechowywanie danych obejmuje cały czas trwania umowy;	
<b>Prawa osoby, której dane dotyczą, w tym prawo sprzeciwu</b>	Przysługuje Pani/Panu prawo żądania dostępu do swoich danych osobowych, ich sprostowania, usunięcia, sprzeciwu lub ograniczenia przetwarzania oraz przenoszenia danych. Przysługuje Pani/Panu prawo wniesienia skargi do organu nadzorczego - Prezesa Urzędu Ochrony Danych Osobowych.	
<b>Informacje o zautomatyzowanym podejmowaniu decyzji</b>	Pani/Pana dane osobowe nie będą podlegały profilowaniu, ani zautomatyzowanemu podejmowaniu decyzji.	