

## **Opis przedmiotu zamówienia**

Wykonanie stalowej konstrukcji stabilizującej płyty  
elewacyjne budynku administracyjnego B

## **1) Przedmiot zamówienia**

**1.1.** Przedmiotem zamówienia jest wykonanie w formule „zaprojektuj i wybuduj” stalowej konstrukcji mającej na celu stabilizację płyt elewacyjnych na dwóch ścianach (ściany południowo-wschodniej oraz ściany północno-zachodniej) budynku administracyjnego B zlokalizowanym przy ul. Wodeckiego 10 w Jastrzębiu-Zdroju

Stalowa konstrukcja będzie stabilizacją płyt elewacyjnych. Wzmocnienie będzie elementem samonośnym, przytrzymującym płyty i uniemożliwiającym ich odpadnięcie. Budowa nowej, stalowej konstrukcji stabilizującej płyty elewacyjne przedłuży żywotność ścian elewacyjnych do czasu wykonania koniecznego remontu.

**1.2.** Zakres zamówienia obejmuje:

- 1) wykonanie kompletnej wielobranżowej dokumentacji projektowej z uwzględnieniem wiedzy technicznej oraz aktualnych przepisów (w tym ustawy prawo budowlane, warunki techniczne jakim powinny odpowiadać budynki i ich usytuowanie, przeciwpożarowych itp.), niezbędnej do złożenia wniosku i uzyskania pozwolenia na budowę,
- 2) wykonanie w oparciu o opracowaną dokumentację projektową robót budowlanych, wraz z odtworzeniem jezdni, traktów pieszych, miejsc parkingowych
- 3) sprawowanie nadzoru autorskiego nad realizacją inwestycji
- 4) zapewnienie nadzoru na budowie w osobie kierownika budowy oraz kierowników robót w każdej z branż.
- 5) Wykonanie kompletnej dokumentacji powykonawczej
- 6) dokonanie formalnego zakończenia robót budowlanych poparte stosownymi odbiorami: uzyskanie prawomocnej decyzji na użytkowanie (jeśli wymagane) lub złożony skuteczny zawiadomienie o zakończeniu budowy

**1.3.** Pod pojęciem dokumentacji projektowej Zamawiający rozumie projekt budowlany obejmujący :

- 1) Projekt architektoniczno-budowlany
- 2) projekt zagospodarowania działki/terenu
- 3) projekt techniczny tj. kompletna dokumentacja opracowana zgodnie z wymogami Rozporządzenia Ministra Rozwoju z dnia 11 września 2020 w sprawie szczegółowego zakresu i formy projektu budowlanego.

## **2. Stan istniejący**

**2.1.** Budynek zlokalizowany jest przy ul. Wodeckiego 10 w Jastrzębiu-Zdroju. Od pn.-wsch. budynek sąsiaduje z zabudową przemysłową, od pn.-zach. z zabudową przemysłową i garażami, od pd.-wsch. z ulicą Wodeckiego i zabudową przemysłową, od pd.-zach. z ulicą Malchera i zabudową mieszkaniową.

**2.2.** Budynek został zbudowany w latach siedemdziesiątych XX wieku. Posiada 5 kondygnacji nadziemnych i piwnice. Wykonany jest w technologii prefabrykowanej. Jego konstrukcję stanowi rama żelbetowa o siatce rozpiętości 6 m. Obecnie pełni funkcję budynku administracyjnego.

**2.3.** Ściany szczytowe (ściany południowo-wschodniej oraz ściany północno-zachodniej) są wykonane z płyt betonowych prefabrykowanych o wymiarach dł. 6,0 m x szer. 0,6 m / 0,9 m / 1,2 m x głęb. 0,2 m, zamocowanych na słupach żelbetowych (od zewnętrznego lica) poprzez marki stalowe (brak dostępu do marek). Płyty są elementami samonośnymi. Płyty

wykonane z betonu lekkiego z warstwą fakturową (zaprawa betonowa z zatopionym żwirem, gr. ok. 4 cm), gęstość betonu w przedziale  $1500 \div 1600 \text{ kg/m}^3$ . Ściany na poziomie parteru, I oraz IV piętra oraz na poziomie II piętra (łaźnia) do wysokości rygla, mają od wewnętrznej strony obmurówkę z cegły dziurawki. Na ścianie południowo – wschodniej płyty są zamontowane od wysokości I piętra w górę. Parter w tym miejscu posiada ścianę z cegły pełnej.

**2.4. Parametry budynku:**

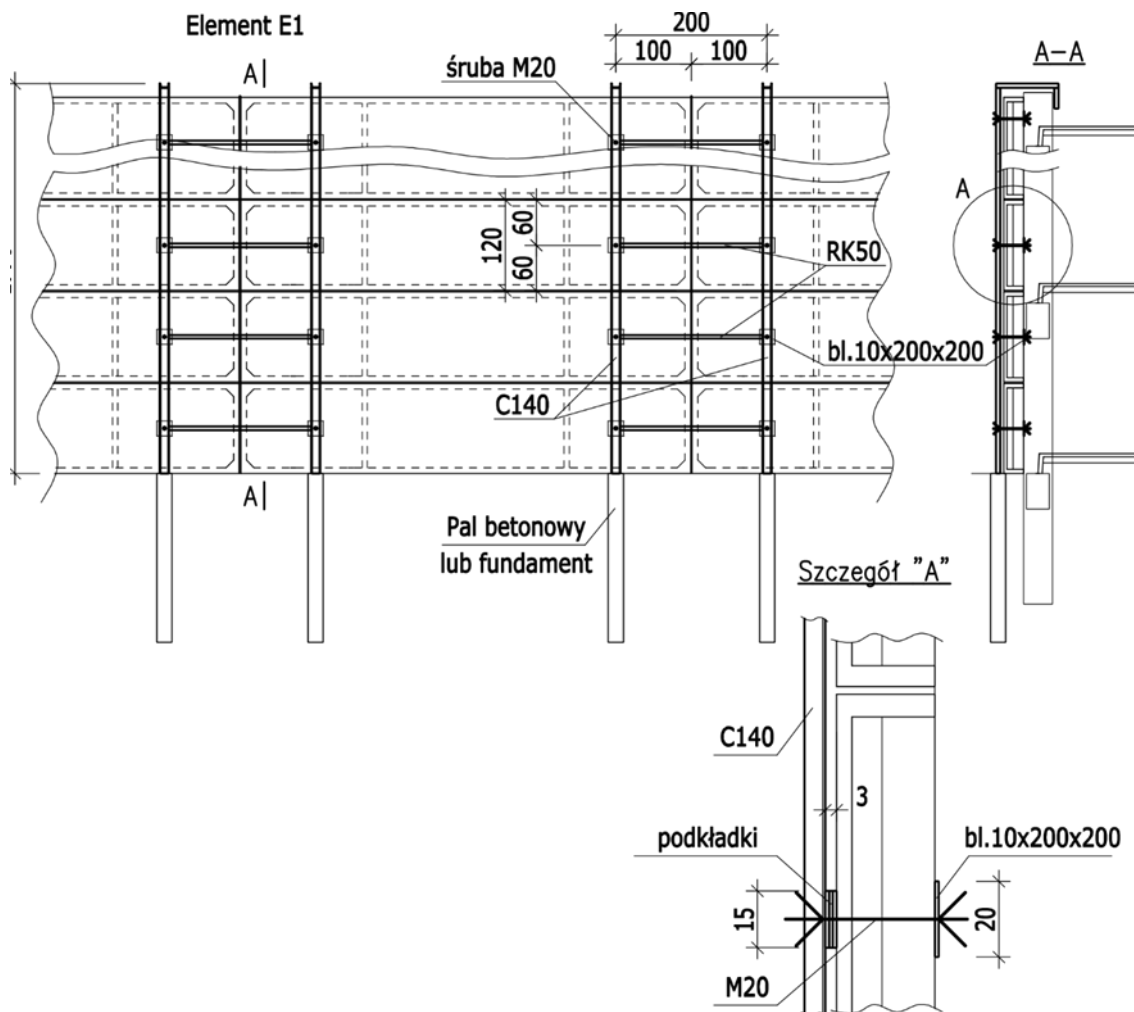
- Powierzchnia użytkowa budynku: 4.589,67 m<sup>2</sup>
- Powierzchnia zabudowy budynku: 1.400 m<sup>2</sup>
- Kubatura budynku: 23.500 m<sup>3</sup> /bez piwnic/
- Wysokość budynku: 17,5 m

3. Ze względu na stan przedawaryjny ściany szczytowej z betonowymi płytami osłonowymi konieczne ustabilizowanie płyt konstrukcją stalową

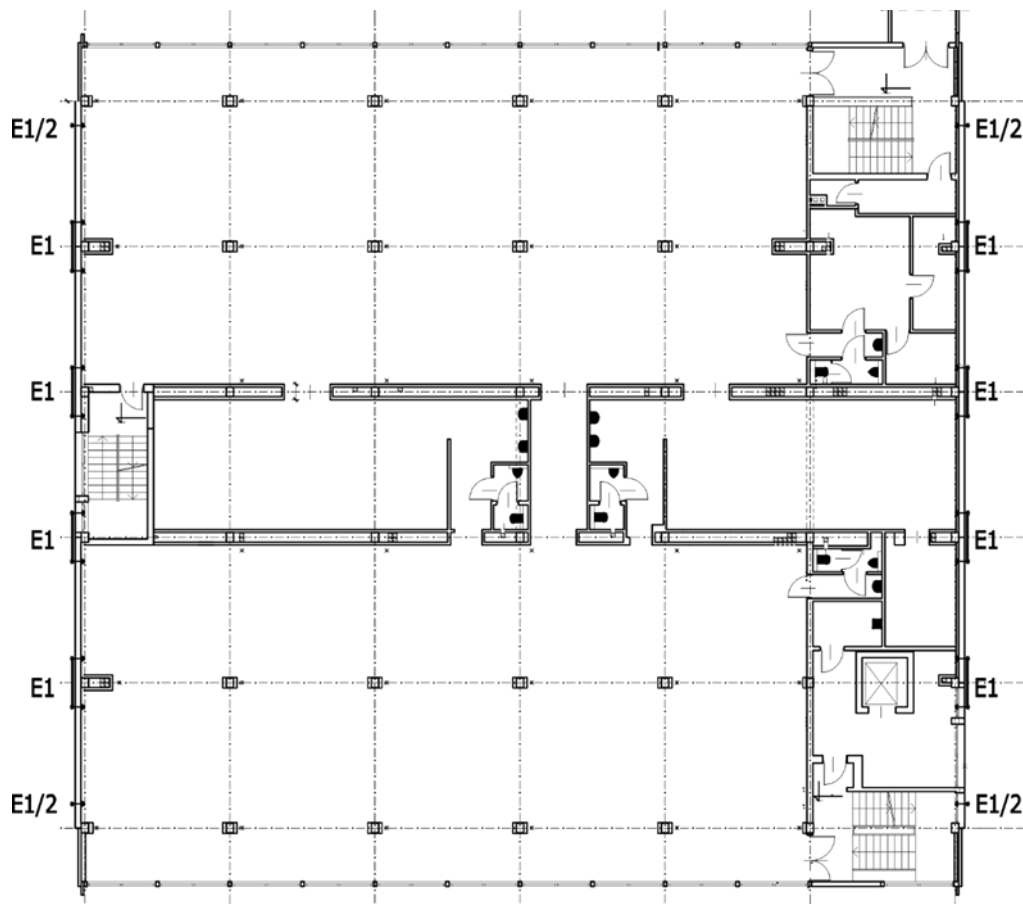




Wzmocnienie winno być elementem samonośnym, przytrzymującym płyty i niemożliwiającym ich odpadnięcie. Dodatkowa konstrukcja musi przenieść ciężar wszystkich płyt.



Przykładowa Konstrukcja wzmacniająca (stabilizująca) płyty osłonowe



#### 4. Termin

- 4.1. Termin rozpoczęcie prac: od dnia zawarcia umowy
- 4.2. Termin zakończenia realizacji zadania: do **8 miesięcy** od dnia zawarcia umowy,
- 4.3. Wykonawca do 14 dni roboczych od daty zawarcia Umowy, przedstawi do zaakceptowania Zamawiającego szczegółowy harmonogram prac.

#### 5. Szczegółowy zakres Przedmiotu Zamówienia

##### 5.1. Etap projektowania

- 1) pozyskanie map do celów projektowych obszaru niezbędnego do wykonania projektów budowlanych (obejmujących minimum działki, na których znajduje się budynek administracyjny oraz tereny przyległe w zakresie obszaru oddziaływania),
- 2) wykonanie inwentaryzacji istniejącego obiektu i istniejącego zagospodarowania terenu (wraz z pomiarami wysokościowymi terenu),
- 3) sporządzenie inwentaryzacji dendrologicznej istniejącego zadrzewienia (w przypadku występowania kolizji z projektowanym zagospodarowaniem wraz z zaleceniami pielęgnacyjnymi), opracowanej w oparciu o obowiązujące przepisy prawne. Przedmiotowa dokumentacja będzie stanowiła załącznik do wydania zezwolenia na ewentualne usunięcie drzew i krzewów lub prace pielęgnacyjne,



- 4) sporządzenie (w przypadku stwierdzenia gniazdowania na obiekcie ptaków lub nietoperzy) ekspertyzy ornitologicznej i chiropterologicznej. Przedmiotowa dokumentacja będzie stanowiła załącznik do wydania stosownych zaleceń i decyzji przez RDOŚ,
- 5) wystąpienie i uzyskanie opinii OUG o warunkach projektowania na terenie objętym oddziaływaniami eksploatacji górniczej - w razie konieczności,
- 6) opracowanie projektu budowlanego wszystkich wymaganych branż. Opracowanie projektowe winno dostosowywać obiekt do zgodności z wszystkimi aktualnymi przepisami,
- 7) opracowanie ekspertyzy przeciwpożarowej z uzyskaniem postanowienia KM PSP oraz warunki ochrony pożarowej - w przypadku braku możliwości spełnienia wymagań pożarowych wynikających z aktualnych przepisów, - jeśli będzie konieczna
- 8) opracowanie dokumentacji geologiczno-inżynierskiej - powinna ona spełniać wymagania określone w ustawie z dnia 9 czerwca 2011 r. - Prawo geologiczne i górnicze oraz Rozporządzeniu Ministra Środowiska z dnia 8 maja 2014 r. w sprawie dokumentacji hydrogeologicznej i dokumentacji geologiczno-inżynierskiej- w razie konieczności;
- 9) wymagane przepisami uzgodnienia i zatwierdzenia (np. gestorami mediów, rzeczoznawcami) niezbędne do uzyskania pozwolenia na budowę,
- 10) Dla poszczególnych projektów branżowych należy uzyskać warunki a następnie uzgodnienia i zatwierdzenia projektów.
- 11) oświadczenie Projektanta o wykonaniu projektu zgodnie z obowiązującymi przepisami, zasadami wiedzy technicznej oraz oświadczenie, że przedmiot zamówienia został opisany zgodnie z wymogami ustawy Prawo Budowlane oraz zapisami Planu Miejscowego Zagospodarowania Terenu,
- 12) oświadczenie projektanta o sporządzeniu projektu technicznego i jego zgodności z obowiązującymi przepisami.
- 13) wykonanie szczegółowych specyfikacji technicznych wszystkich rodzajów robót zgodnie z obowiązującymi przepisami,
- 14) wykonanie kosztorysów inwestorskich zgodnie z Rozporządzeniem Ministra Rozwoju i Technologii z dnia 20 grudnia 2021 r. w sprawie określenia metod i podstaw sporządzania kosztorysu inwestorskiego, obliczania planowanych kosztów prac projektowych oraz planowanych kosztów robót budowlanych określonych w programie funkcjonalno-użytkowym (Dz. U. 2021.poz.1389 z dnia 29.12.2021 r.),
- 15) wykonanie zbiorczego zestawienia kosztów,
- 16) wykonanie wersji elektronicznej opracowania,
- 17) sporządzenie wniosku i związane z tym działania (udzielanie wyjaśnień i uzupełnianie dokumentacji na wezwanie organu wydającego pozwolenie na budowę), pozwalające na uzyskanie pozwolenia na budowę,
- 18) pozyskanie decyzji pozwolenia na budowę
- 19) sprawowanie nadzoru autorskiego nad realizacją projektu (koszt nadzoru wliczony w cenę projektu) przez projektantów, w tym branżowych.
- 20) Przy opracowywaniu dokumentacji należy uwzględnić nowelizacje przepisów prawnych, jakie w chwili złożenia projektu mają status aktów oczekujących na wprowadzenie w życie.

## **5.2. Etap wykonawczy:**

Wykonawca jest zobowiązany w kosztach własnych ująć:

- 1) Zakup, dostawa, i montaż materiałów budowlanych niezbędnych do Wykonania konstrukcji zgodnie z wykonaną dokumentacją projektową.

- 2) Koszt ogrodzenia placu budowy. Koszt zabezpieczenia terenu objętego robotami a szczególnie istniejącego drzewostanu, który nie został przewidziany do wycinki (niezbędnych osłon krzewów i drzew), wykonania odpowiednich zabezpieczeń bhp, barier ochronnych, itp. Przed uszkodzeniem mechanicznym przez sprzęt budowlany zgodnie z wytycznymi projektanta.
- 3) Koszt projektów organizacji ruchu, technologii i organizacji robót.
- 4) Koszt organizacji zaplecza budowy,
- 5) Koszt środków ochrony osobistej jak kaski, pasy bezpieczeństwa itp.
- 6) Koszt zabezpieczenia istniejących obiektów w trakcie wykonywania robót przed uszkodzeniami mechanicznymi a także zabezpieczenia wykopu przed wodą opadową.
- 7) W razie jakichkolwiek zaniedbań i usterek, ich skutki ponosi Wykonawca robót i usuwa je na własny koszt.
- 8) Koszt wszelkich robót tymczasowych takich jak: rusztowania, osłony, umocnienia, pomosty i kładki, oraz prace porządkowe i inne nie wymienione wyżej roboty o charakterze tymczasowym związane z przyjętą przez Wykonawcę technologią robót, a także limitujące wykonanie zadania zgodnie z dokumentacją i zasadami wiedzy technicznej.
- 9) Koszty wytyczeń, pomiarów, obsługi geodezyjnej (w tym geodezyjnej dokumentacji powykonawczej i naniesienia zmian w zasobach ośrodka geodezyjnego Miasta), badań (w tym stopnia zagęszczenia podbudów, opracowań powykonawczych i wszystkich innych wymaganych do odbioru robót budowlanych i instalacyjnych, wymaganych przepisami Prawa Budowlanego, normami i pozwoleniami).
- 10) Koszty nadzorów branżowych, przełączeń i odbiorów branżowych, odbiorów technicznych instalacji i urządzeń przez uprawnione organy (w tym UDT) oraz rozruchów technologicznych -jeśli będą konieczne

#### **UWAGA:**

- a) Wykonawca robót winien przed zabudową materiałów dostarczyć Zamawiającemu wymagane atesty, świadectwa dopuszczenia do obrotu i stosowania w budownictwie, certyfikaty na znak bezpieczeństwa, deklaracje zgodności lub certyfikaty zgodności z Polską Normą lub aprobaty techniczne dotyczące wszystkich zastosowanych materiałów.
- b) wszystkie elementy stalowe, występujące w elementach objętych przedmiotem zamówienia, poddane działaniu czynników atmosferycznych (zewnętrzne) oraz agresywnych muszą być wykonane z materiałów odpornych na korozję lub zabezpieczonych przed korozją poprzez minimum ocynkowanie ogniowe lub galwaniczne.
- c) Nie dopuszcza się stosowania do zasypek wykopów oraz podbudów a także wykonywania dróg technologicznych, materiałów pochodzenia pogórniczego jak: łupka przepalonego i nieprzepalonego (tzw. „hałd”) oraz wszystkich innych materiałów kamiennych pozyskanych w trakcie prac wydobywczych węgla kamiennego. Dopuszcza się stosowanie wyłącznie niezwiązanych z górnictwem węgla kamiennego, naturalnych i łamanych materiałów kamiennych jak piasek, pospółka, tłuczeń, kliniec, miał kamienny itp.

#### **6. Zasady współpracy w trakcie wykonywania realizacji zadania inwestycyjnego:**

- 1) Osobą prowadzącą, koordynującą cały proces projektowy i wykonawczy od rozpoczęcia do ukończenia dzieła jest Koordynator. Otrzyma on od Zamawiającego upoważnienie do załatwiania spraw formalnoprawnych związanych z projektem oraz pozyskania decyzji pozwolenia na budowę.



- 2) Wszelkie spotkania w sprawie dokumentacji, w tym spotkania robocze, prezentacje koncepcji lub sprawozdań z bieżącego postępu wykonywania dokumentacji projektowej, przekazania wykonanej dokumentacji, przebiegu robót budowlanych itp. odbywać się będą w siedzibie Zamawiającego.
- 3) Strony zobowiązane są do współdziałania w realizacji przedmiotu zamówienia oraz wzajemnego i niezwłocznego powiadamiania się o zaistniałych przeszkodach w wypełnianiu zobowiązań w trakcie wykonywania przedmiotu umowy.
- 4) Zamawiający zastrzega sobie możliwość zgłaszania uwag do proponowanych rozwiązań, natomiast Wykonawca zobowiązany jest się do nich odnieść.
- 5) Wykonawca prac projektowych zobowiązany jest do:
  - a) nieodpłatnego uzupełnienia szczegółów dokumentacji projektowej, wprowadzenia rozwiązań naprawczych lub zamiennych do błędów w dokumentacji projektowej ujawnionych i zgłoszonych przez kierownika budowy lub inspektora nadzoru inwestorskiego, z naniesieniem ich w projekcie i uzyskaniem nowych uzgodnień, zezwoleń i zmian decyzji o pozwoleniu na budowę (jeśli zmiany tego wymagają).
  - b) nieodpłatnego sprawowania w ramach zaoferowanego wynagrodzenia za prace projektowe nadzoru autorskiego nad realizacją projektu wszystkich projektantów, w tym nadzoru poszczególnych branż. W przypadku uchylania się od sprawowania nadzoru Zamawiający zastrzega możliwość/konieczność zawiadomienia o tym fakcie stosownej Izby zawodowej Wykonawcy

## **7. Wymagania w stosunku do dokumentacji**

### **7.1. Wykonawca wykona i dostarczy Zamawiającemu:**

- 1) 5 egzemplarzy projektu budowlanego spięte w odrębne, kompletne zestawy w formacie A4 zawierające część opisową i graficzną projektowanego obiektu,
- 2) protokoły ze spotkań konsultacyjnych – jeśli wystąpią
- 3) 1 egzemplarz kosztorysów inwestorskich,
- 4) 1 egzemplarz wielobranżowych, szczegółowych specyfikacji technicznych,
- 5) teczka z oryginałami wszystkich zaktualizowanych uzgodnień i decyzji + niezależnie od niej kopie wszystkich oryginałów wpięte do każdego z egzemplarzy dokumentacji
- 6) wizualizację obiektu i zagospodarowania terenu w wersji elektronicznej,
- 7) 2 sztuki w/w dokumentacji w wersji elektronicznej,
- 8) decyzja pozwolenia na budowę,
- 9) wniosek o zgodę na usunięcie drzew (w przypadku konieczności przeprowadzenia wycinki drzew i krzewów).

### **7.2. Dokumentacja i dokumenty będą spełniać następujące zasadnicze wymagania:**

- 1) Wszelkie dokumenty i dokumentacja winna być sporządzona w języku polskim.
- 2) W przypadku dokumentów tłumaczonych z języka obcego, Wykonawca każdorazowo do wersji w języku polskim dołączy tekst źródłowy;
- 3) Wszelkie rysunki i schematy będą zgodne z przyjętymi na terenie Rzeczypospolitej Polskiej standardami, normami m.in. w zakresie symboliki, oznaczeń, skali, itd.;
- 4) Zamawiający zastrzega sobie prawo żądania dodatkowej dokumentacji w celach informacyjnych i weryfikacyjnych;
- 5) Dokumentacja zostanie opracowana w ten sposób, aby Zamawiający mógł uzyskać pozwolenie na budowę zgodnie z wymogami Prawa budowlanego oraz zrealizować

zadanie bez konieczności wykonywania dodatkowych badań, uzgodnień, opracowań projektów, pomiarów, map, kosztorysów, ekspertyz, ocen, raportów itp.

- 6) Każdy egzemplarz dokumentacji zostanie oprawiony w ten sposób, aby stanowił jedną całość formatu A-4.
- 7) Dokumentacja stanowiąca przedmiot odbioru powinna być zaopatrzona w wykaz opracowań oraz pisemne oświadczenie Wykonawcy, że jest wykonana zgodnie z umową, obowiązującymi przepisami, normami, wiedzą techniczną oraz że zostaje wydana w stanie kompletnym z punktu widzenia celu, któremu ma służyć.
- 8) Wykaz opracowań oraz pisemne oświadczenie, o którym mowa wyżej stanowią integralną część przedmiotu umowy.

### **7.3. Harmonogram Rzeczowo-Finansowy**

- 1) Harmonogram Rzeczowo-Finansowy zostanie sporządzony po zawarciu Umowy z uwzględnieniem kluczowych dla Zamawiającego kamieni milowych,
- 2) Wykonawca będzie na bieżąco informował Zamawiającego o wszelkich odstępstwach od Harmonogramu Rzeczowo-Finansowego.

### **7.4. Opiniowanie dokumentacji**

- 1) Na wszystkich etapach projektowania, dokumentacja opracowana przez Wykonawcę będzie podlegała zatwierdzeniu przez Zamawiającego w celu potwierdzenia zgodności wykonanej dokumentacji z Umową.
- 2) Zamawiający ma prawo do wydania Wykonawcy w ciągu maksymalnie 14 dni roboczych od momentu wpłynięcia dokumentacji opinii i uwag dotyczących tej dokumentacji. Po tym okresie dokumentację uważa się za zatwierdzoną.
- 3) W przypadku wyrażenia przez Zamawiającego opinii negatywnej i nieprzyjęcia dokumentacji lub jej części, Wykonawca zostanie o tym fakcie zawiadomiony pisemnie, a opiniowana dokumentacja lub, odpowiednio, jej część, zostanie zwrócona Wykonawcy z podaniem powodu jej odrzucenia i ewentualnie ze wskazaniem rekomendowanego sposobu modyfikacji.
- 4) W przypadku negatywnego zaopiniowania jakiegokolwiek części dokumentacji przez Zamawiającego, Wykonawca ma obowiązek ustosunkowania się do uwag Zamawiającego.
- 5) Pozytywne zaopiniowanie przez Zamawiającego dokumentacji bez zmian lub ze zmianami, nie zwalnia Wykonawcy z jakiegokolwiek odpowiedzialności za realizację Przedmiotu Umowy, w tym za zmiany wprowadzone na wniosek Zamawiającego i ewentualne szkody poniesione przez Zamawiającego powstałe w wyniku przyjętej dokumentacji. W szczególności, niezgodnione z Zamawiającym odstępstwa od istotnych wymogów OPZ będą miały status nieuprawnionych, nawet w wypadku braku uwag Zamawiającego do dokumentacji.

## **8. Obowiązki stron**

### **8.1. Obowiązki Zamawiającego**

- 1) Protokolarne przekazanie frontu robót.
- 2) Szkolenie wewnętrzne BHP, ppoż.

## **8.2. Obowiązki Wykonawcy na etapie projektowania**

- 1) Wszystkie dodatkowe elementy wyceny należy ująć w cenie ryczałtowej. Pojawienie się dodatkowych elementów nie będzie wpływać na cenę.
- 2) Wykonawca we własnym zakresie wykonuje lub pozyskuje wszelkie materiały jak mapy, opracowania, pomiary geodezyjne, badania, wywiady branżowe, inwentaryzacje, ekspertyzy, opinie dendrologiczne, ornitologiczne i chiropterologiczne, uzgodnienia, zatwierdzenia i inne niezbędne do prawidłowej realizacji zadania.
- 3) W przypadkach koniecznych Wykonawca uzyska zezwolenie na odstępstwo od obowiązku przestrzegania przepisów wynikających z warunków technicznych zgodnie z Prawem budowlanym.
- 4) Wszelkie materiały, sprzęt, urządzenia i instalacje niezbędne do wykonania przedmiotu zamówienia dostarcza Wykonawca
- 5) Wykonawca jest zobowiązany do proponowania takich rozwiązań materiałowych, technologicznych i urządzeń, które nie wskazują na jedyne go producenta tzn. posiadają rozwiązania równoważne oraz wskazania parametrów, które z punktu widzenia danego produktu muszą być spełnione, aby osiągnąć zamierzony przez Wykonawcę cel jakościowy. Przedmiotu zamówienia nie można opisywać przez wskazanie znaków towarowych, patentów lub pochodzenia, źródła lub szczególnego procesu, który charakteryzuje produkty lub usługi dostarczane przez konkretnego wykonawcę, jeżeli mogłoby to doprowadzić do uprzywilejowania lub wyeliminowania niektórych wykonawców lub produktów.
- 6) Uwaga: zakazuje się używania w całości przedmiotu zamówienia nazw własnych materiałów, technologii i urządzeń.
- 7) Wszelkie proponowane rozwiązania materiałowe i techniczne Wykonawca jest zobowiązany przedstawić do akceptacji i uzgodnić z Zamawiającym.
- 8) Projekt winien być opracowany wg wytycznych projektowych dla tego typu obiektów, obowiązującymi przepisami i normami, wiedzą techniczną, sztuką budowlaną oraz wymogami ustawy Prawo Budowlane i Rozporządzeniem Ministra Spraw Wewnętrznych i Administracji w sprawie szczegółowego zakresu i formy projektu budowlanego.
- 9) Wszystkie opracowania projektowe, specyfikacje techniczne, kosztorysy inwestorskie należy przekazać Zamawiającemu w wersji papierowej i elektronicznej. W przypadku dokumentacji rysunkowej są to pliki z rozszerzeniem .pdf oraz .dwg, dokumentacji opisowej (tekstowej) i specyfikacji – pliki tekstowe .docx oraz pliki z rozszerzeniem .pdf. (\*.pdf będzie plikiem wygenerowanym z poziomu oprogramowania źródłowego, a nie powstałym przez skanowanie dokumentu papierowego). Kosztorysy inwestorskie wymagane są z uniwersalnym rozszerzeniem (.ath) lub równoważnym oraz .pdf
- 10) Wykonawca jest zobowiązany do przestrzegania na terenie PTEP S.A. obowiązujących wewnętrznych zarządzeń PTEP S.A.
- 11) Wykonawca uzyska wszelkie niezbędne decyzje administracyjne (w tym budowlane) na podstawie przygotowanej przez Wykonawcę dokumentacji projektowej
- 12) Koordynowanie na bieżąco wykonywanych przez siebie Prac z Pracami wykonywanymi przez innych Wykonawców w porozumieniu z Przedstawicielem Zamawiającego (jeśli dotyczy).
- 13) Wykonawca, na pisemne polecenie Zamawiającego, usunie każdą osobę zatrudnioną przez niego przy wykonywaniu prac, która zachowuje się w sposób sprzeczny z

przepisami BHP i ppoż., stwarza zagrożenie dla życia i zdrowia własnego lub osób trzecich przebywających na Terenie Prac lub też naraża mienie swoje i innych osób na szkodę lub jego uszczerbek.

- 14) Wykonawca oświadcza, że w przypadku stwierdzenia stanu po użyciu alkoholu u podległych Wykonawcy / Podwykonawców pracowników, pokryje on koszty związane z badaniem stanu trzeźwości pracownika przeprowadzonym przez uprawniony organ.
- 15) Wykonawca zobowiązany jest do niezwłocznego przekazania Zamawiającemu informacji o wypadkach przy pracy i zdarzeniach potencjalnie wypadkowych z udziałem pracowników Wykonawcy / Podwykonawców podczas prac wykonywanych na terenie Zamawiającego do służb BHP PTEP S.A. oraz przedstawiciela strony Zamawiającego (Poleceniodawcy).

### **8.3. Obowiązki Wykonawcy na etapie wykonywania robót budowlanych:**

- 1) Od chwili przekazania terenu budowy, wyłącznie Wykonawca będzie odpowiedzialny za przygotowanie, utrzymanie i zabezpieczenie terenu budowy.
- 2) Plac budowy winien być oznakowany tablicą informacyjną zgodnie z wymogami Prawa budowlanego. Teren budowy winien być ogrodzony i zabezpieczony przed dostępem osób trzecich.
- 3) Wykonawca jest zobowiązany przestrzegać rygorów wynikających z Prawa budowlanego.
- 4) Prace niebezpieczne należy właściwie oznakować zgodnie z przepisami bhp
- 5) Wykonawca zobowiązuje się strzec mienia znajdującego się na terenie prowadzonych robót a także zapewnić warunki bezpieczeństwa i ochrony p.poż.
- 6) Wykonawca zabezpieczy na własny koszt teren budowy zgodnie z wymogami bhp.
- 7) Wykonawca ponosić będzie wyłączną odpowiedzialność za teren budowy, za wszelkie szkody zaistniałe na terenie budowy, za przestrzeganie przepisów bezpieczeństwa ochrony zdrowia, przeciwpożarowych oraz za zgromadzone materiały, urządzenia i narzędzia.
- 8) Wykonawca ponosi odpowiedzialność wobec Zamawiającego i osób trzecich za skutki niewłaściwego zabezpieczenia placu budowy i zaplecza socjalnego budowy, jak również za skutki wynikające z zastosowania niewłaściwej technologii prowadzenia robót budowlanych. Zamawiający ma prawo wydawania kierownikowi budowy wiążących instrukcji dotyczących bezpieczeństwa na terenie budowy, które to instrukcje będą bezzwłocznie wykonywane.
- 9) Ze względu na bliskie sąsiedztwo zakładu pracy należy zwrócić szczególną uwagę na bezpieczeństwo poruszających się osób.
- 10) Odzież robocza, którą Wykonawca zapewnia dla swoich pracowników, winna posiadać widoczne logo firmy. Logo firmy posiadać również mają pojazdy użyte do realizacji zamówienia.
- 11) W czasie realizacji robót Wykonawca będzie utrzymywał na swój koszt i ryzyko teren robót w stanie wolnym od przeszkód komunikacyjnych oraz będzie usuwał na swój koszt i ryzyko wszelkie zbędne materiały, odpady oraz niepotrzebne urządzenia prowizoryczne.
- 12) Powstałe odpady zostają zagospodarowane przez Wykonawcę zgodnie z ustawą o odpadach Dz.U. 2018 poz. 992.

- 13) Po zakończeniu robót Wykonawca zobowiązany jest na swój koszt uporządkować teren prowadzonych robót i przekazać go Zamawiającemu w terminie ustalonym do odbioru robót.
- 14) Wykonawca wykona na własny koszt geodezyjną inwentaryzację powykonawczą wraz z naniesieniem w zasobach geodezyjnych. Kompletną dokumentację powykonawczą Wykonawca jest zobowiązany przedstawić Zamawiającemu i uzyskać pisemne potwierdzenie jej kompletności najpóźniej do dnia wyznaczonego do odbioru technicznego robót, natomiast potwierdzenie naniesienia w zasobach zmian wynikających z geodezyjnej inwentaryzacji powykonawczej najpóźniej do dnia odbioru końcowego zdania. W przeciwnym wypadku czynności odbiorowe zostaną przerwane.
- 15) Dokumentacja projektowa oraz inne dokumenty przekazane przez Zamawiającego Wykonawcy stanowią część umowy, a wymagania wyszczególnione w choćby jednym z nich są obowiązujące dla Wykonawcy tak jakby zawarte były w całej dokumentacji. W przypadku rozbieżności decyduje Projektant w porozumieniu z Zamawiającym.
- 16) Dokumentacja projektowa oraz dodatkowe dokumenty (dziennik budowy) przekazane przez Zamawiającego Wykonawcy stanowią część umowy, a po zakończeniu zadania podlegają zwrotowi do Zamawiającego.
- 17) Jeżeli w trakcie wykonywania robót, na skutek podjętych przez Wykonawcę działań lub z inicjatywy Wykonawcy okaże się konieczne uzupełnienie lub sporządzenie zamiennej dokumentacji projektowej, Wykonawca opracuje niezbędną dokumentację wraz z uzgodnieniami na własny koszt w 4 egzemplarzach w formie zgodnej z wymogami Prawa Budowlanego, przedłoży do akceptacji

## **9. Wytczne dotyczące gwarancji**

- 9.1. Wykonawca udziela Zamawiającemu gwarancji na przedmiot umowy na **okres 60 miesięcy** od daty końcowego, bezusterkowego odbioru końcowego przedmiotu umowy.
- 9.2. Przeglądy gwarancyjne będą zwoływane każdorazowo w przypadku wystąpienia usterek po zgłoszeniu ich przez użytkownika i pod koniec ustalonego terminu obowiązywania gwarancji.
- 9.3. W przypadku wystąpienia ponad trzykrotnej (tej samej i dotyczącego tego samego elementu) usterki Zamawiający zastrzega sobie prawo żądania wymiany nieskutecznie naprawionego elementu na nowy.
- 9.4. Każdorazowa wymiana danego elementu skutkuje w stosunku do tego elementu biegnącym na nowo okresem gwarancji.
- 9.5. Uprawnienia Zamawiającego z tytułu gwarancji za wady w dokumentacji projektowej wygasają w stosunku do Wykonawcy wraz z wygaśnięciem odpowiedzialności wykonawcy robót budowlanych z tytułu gwarancji i rękojmi za wady obiektu lub robót wykonywanych na podstawie przedmiotowych opracowań projektowych.
- 9.6. Sprawdzenie i odebranie przez Zamawiającego dokumentacji nie powoduje zdjęcia z Wykonawcy obowiązków i odpowiedzialności wynikających z prawa budowlanego oraz z niniejszej umowy w zakresie jakości i prawidłowości wykonanej dokumentacji oraz zaprojektowanych w niej rozwiązań technicznych.
- 9.7. W przypadku stwierdzenia błędów wad i braków w dokumentacji, Wykonawca dokona bezpłatnego usunięcia wad i braków (w terminie określonym przez Zamawiającego) bez względu na wysokość kosztów z tym związanych.



- 9.8.** W przypadku wystąpienia sytuacji, o której mowa w ust. 9.7. Zamawiający powiadomi Wykonawcę, który w przeciągu 7 dni od dnia powiadomienia zajmie stanowisko i udzieli wyjaśnień w przedmiotowej sprawie. Brak odpowiedzi w w/w terminie nie zwalnia Wykonawcy od odpowiedzialności za poniesione przez Zamawiającego straty lub utracone korzyści.
- 9.9.** Wykonawca ponosi odpowiedzialność z tytułu błędów projektowych skutkujących zwiększeniem kosztów robót budowlanych. Zamawiający zastrzega sobie prawo dochodzenia roszczeń odszkodowawczych z tego tytułu do wysokości 100% wartości poniesionych dodatkowych kosztów.

## **10. Wizja lokalna**

Przed złożeniem oferty techniczno-handlowej wymagane jest odbycie wizji lokalnej.

Osoby do kontaktu:

Beata Tąta, tel.: 32 75 37 124, kom.: +48 532 973 122

Weronika Adamowicz, tel.: 32 75 37 223, kom.: +48 504 725 188

## **11. Przepisy, objaśnienia, normy**

### **11.1. Symbole**

- 1) Wykonawca będzie stosował w swojej dokumentacji symbole graficzne zgodne z obowiązującymi normami.
- 2) Stosowanie innych norm jest dopuszczalne w uzasadnionych przypadkach po uzyskaniu pisemnej zgody Zamawiającego.

## **12. Wymagania BHP i ppoż.**

- 12.1.** Przy realizacji projektów planowanej inwestycji należy uwzględnić wszystkie wymagane środki służące do zachowania bezpieczeństwa i higieny pracy. Warunkiem przejęcia do eksploatacji przedmiotu zamówienia będzie, aby wszystkie urządzenia i instalacje z osobna oraz cały przekazany układ technologiczny zapewniały obsłudze warunki zgodne z przepisami i zasadami BHP.
- 12.2.** Podczas realizacji robót Wykonawca będzie przestrzegał przepisów dotyczących bezpieczeństwa i higieny pracy oraz wszystkich innych uregulowań wewnętrznych (m. in. procedur, instrukcji) obowiązujących w PGNiG TERMIKA Energetyka Przemysłowa S.A.
- 12.3.** Osoby nadzorujące realizację zadania odpowiedzialne są za:
- a) odpowiedni do realizowanego zadania poziom znajomości przepisów BHP i ppoż. wśród pracowników realizujących to zadanie, w tym: posiadanie przez pracowników szkoleń wstępnych oraz ważnych szkoleń okresowych z zakresu bezpieczeństwa i higieny pracy na danym stanowisku;
  - b) posiadanie przez pracowników aktualnych zaświadczeń lekarskich;
  - c) posiadanie przez pracowników wszystkich niezbędnych uprawnień wymaganych do prowadzenia prac;
  - d) egzekwowanie i/lub doprowadzenie do prawidłowego przestrzegania i stosowania zasad oraz wykonywania obowiązków wynikających z warunków i wymagań określonych w zawartej Umowie, niniejszym opracowaniu oraz w przepisach stosownych aktów prawnych.



- 12.4.** Przed wykonaniem prac Wykonawca zobowiązany jest do przekazania Pracownikowi nadzorującemu wykazu pracowników zawierającego imiona i nazwiska oraz uprawnienia wszystkich delegowanych do wykonywania pracy pracowników.
- 12.5.** Przed przystąpieniem do prac Wykonawca zobowiązany jest do zapoznania Pracowników Wykonawcy z instrukcją nr 19/TEP/2005. Fakt zapoznania musi być potwierdzony pisemnie na załączniku nr 2 do niniejszej instrukcji.
- 12.6.** Wykonawca zobowiązany jest do zapoznania Pracowników Wykonawcy wykonujących usługi na rzecz Spółki z występującymi zagrożeniami oraz z obowiązującymi przepisami BHP, ppoż., ochrony środowiska i uregulowaniami wewnętrznymi Spółki w tym zakresie. Fakt zapoznania musi być potwierdzony pisemnie.
- 12.7.** Każdy Pracownik zobowiązany jest do bezwzględnego stosowania środków ochrony indywidualnej tj.: środków ochrony słuchu i wzroku, środków chroniących przed upadkiem z wysokości, masek przeciwpyłowych itp., co najmniej w miejscach oznaczonych stosownymi znakami, a przy pracach w strefach zagrożonych stosowania dodatkowych zabezpieczeń indywidualnych, np. szelki bezpieczeństwa z zespołem amortyzująco-hamującym (przy pracach na wysokościach) oraz zabezpieczeń ogólnych, np. poręczowane podesty, ochronne ściany działowe itp. (przy pracach na różnych wysokościach).
- 12.8.** Wykonawca odpowiada za utrzymywanie porządku w miejscu swej pracy, a w rejonach prowadzonych robót, szczególnie na podestach roboczych, w przejściach i przejazdach oraz na drogach dojazdowych i ewakuacyjnych.
- 12.9.** Wszyscy pracownicy Wykonawcy i Podwykonawców zobowiązani są pracować w obuwiu, ubraniach i kaskach roboczych, odpowiednich do rodzaju wykonywanych prac. Wszystkie elementy ubioru muszą być zgodne z obowiązującymi przepisami.
- 12.10.** W miejscach związanych z realizacją zadania należy stosować i przestrzegać ogólnych zasad BHP, ppoż. i ochrony środowiska, zawartych w polskich aktach prawnych i normatywnych.
- 12.11.** Niezależnie od powyższego przestrzegane będą indywidualne zarządzenia i instrukcje wewnętrzne Zamawiającego.