

OPIS PRZEDMIOTU ZAMÓWIENIA

Nazwa zamówienia

Budowa nowego obiektu biurowo-magazynowego na terenie bocznicy Kolei Śląskich w Katowicach przy ul. Raciborskiej 58 w formule „zaprojektuj i wybuduj”

Nazwa i adres zamawiającego

Koleje Śląskie Sp. z o. o.

ul. Raciborska 58 40-074 Katowice

Adres obiektu budowlanego

ul. Raciborska 58, 40 -074 Katowice

SPIS ZAWARTOŚCI

1. Przedmiot i zakres inwestycji
2. Lokalizacja inwestycji
3. Uczestnicy procesu inwestycyjnego
4. Ogólna charakterystyka oraz cel inwestycji
5. Ogólne właściwości funkcjonalno-użytkowe
6. Załączniki graficzne
7. Wymagania dotyczące dokumentacji projektowej
8. Opis wymagań w zakresie dokumentacji projektowej

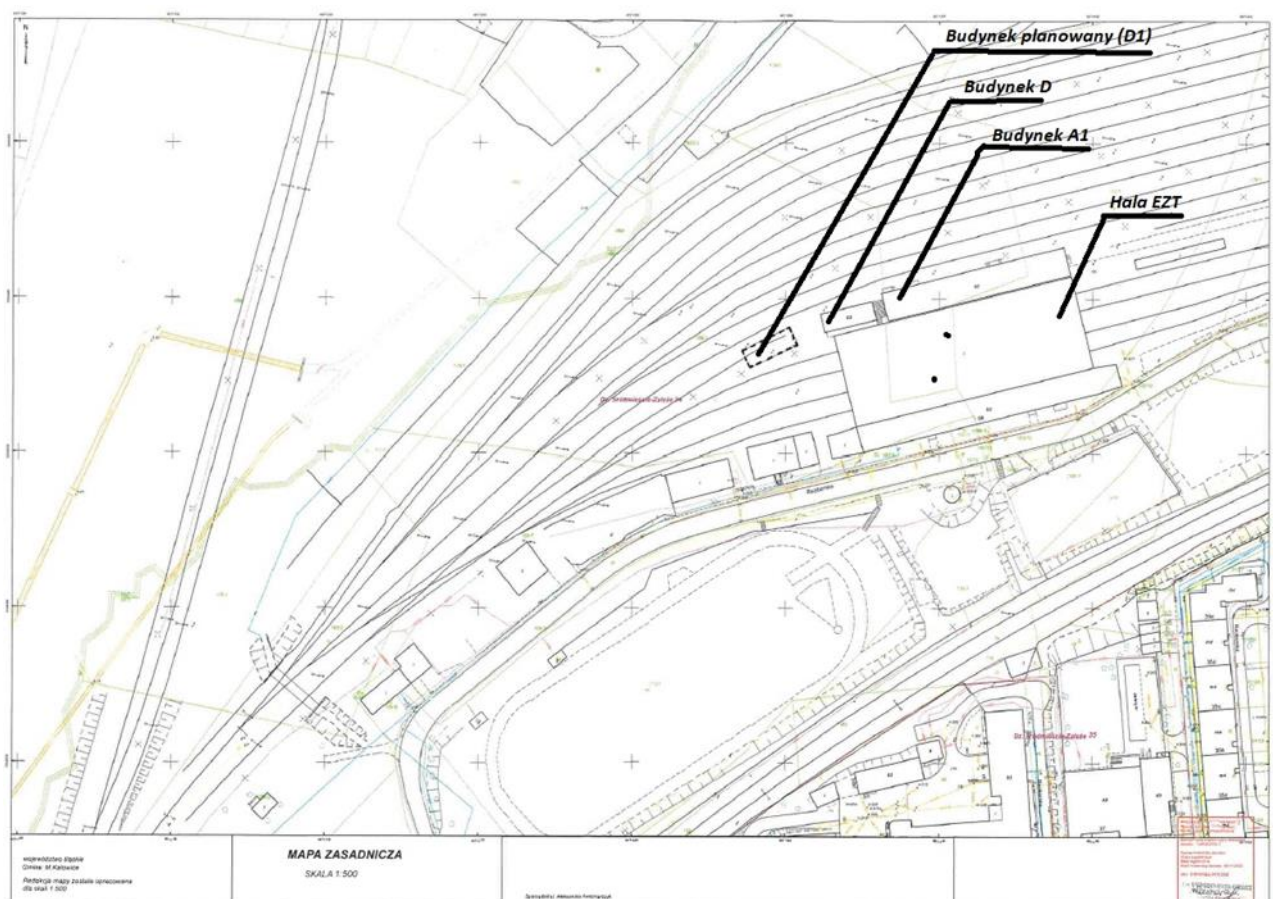
1. PRZEDMIOT I ZAKRES INWESTYCJI

Przedmiotem inwestycji jest budowa nowego obiektu biurowo-magazynowego na terenie bocznicy Kolei Śląskich Sp. z o. o. w Katowicach przy ul. Raciborskiej 58 w formule „zaprojektuj i wybuduj”.

2. LOKALIZACJA INWESTYCJI

Planowane przedsięwzięcie objęte zakresem niniejszego opracowania zlokalizowane zostanie w Katowicach przy ul. Raciborskiej 58 na terenie zaplecza utrzymania taboru kolejowego Kolei Śląskich Sp. z o.o.

Inwestycja zrealizowana zostanie w rejonie naroża północno-zachodniego hali EZT na zachód od istniejącego budynku D. Szczegółową lokalizację przedstawiono na niżej przedstawionym załączniku graficznym.



3. UCZESTNICY PROCESU INWESTYCYJNEGO

INWESTOR (Zamawiający):

Koleje Śląskie Sp. z o. o.

ul. Raciborska 58

40-074 Katowice

NIP : 9542699716

REGON : 241592956

Tel.: + 48 727 030 000, (32) 428-88-80

Email : sekretariat@kolejeslaskie.com

WYKONAWCA ROBÓT :

Wykonawca zostanie wyłoniony w drodze postępowania o udzielenie zamówienia.

4. OGÓLNA CHARAKTERYSTYKA ORAZ CEL INWESTYCJI

Celem inwestycji jest stworzenie nowego obiektu biurowo-magazynowego na terenie bocznicy Spółki. tj. jest wybudowanie trzykondygnacyjnego budynku w zabudowie szkieletowej wraz z instalacjami zewnętrznymi (wod-kan, elektryczna, oświetleniowa) oraz zagospodarowaniem terenu w wyznaczonym zakresie opracowania, będącym przedmiotem niniejszego postępowania.

Nowy trzykondygnacyjny budynek wykonany zostanie w technologii szkieletowej, wyposażony we wszystkie niezbędne instalacje (elektryczną, wod-kan, teletechniczną, system rekuperacji, klimatyzacji z możliwością ogrzewania itp.). Zamawiający wymaga, aby instalacje wewnętrzne dodatkowo wsparte zostały systemem proekologicznym tj. fotowoltaika, solary itp). Zalecane jest, aby wszystkie jednostki centralne instalacji wentylacyjno-klimatyzacyjnej zlokalizowane zostały na dachu obiektu i były niewidoczne z poziomu terenu. Kondygnacja parteru przeznaczona będzie na potrzeby magazynowe działu TTUC, I i II piętro na pomieszczenia biurowe. Szczegółowe wymagania dotyczące wykończenia oraz wyposażenia pomieszczeń zostały opisane w pkt. 5 niniejszego opracowania.

Termin realizacji:

Prognozowane zakończenie budowy obiektu: **do 15.08.2025.**

Prognozowany termin uzyskania decyzji o pozwoleniu na użytkowanie: **30.09.2025 r.**

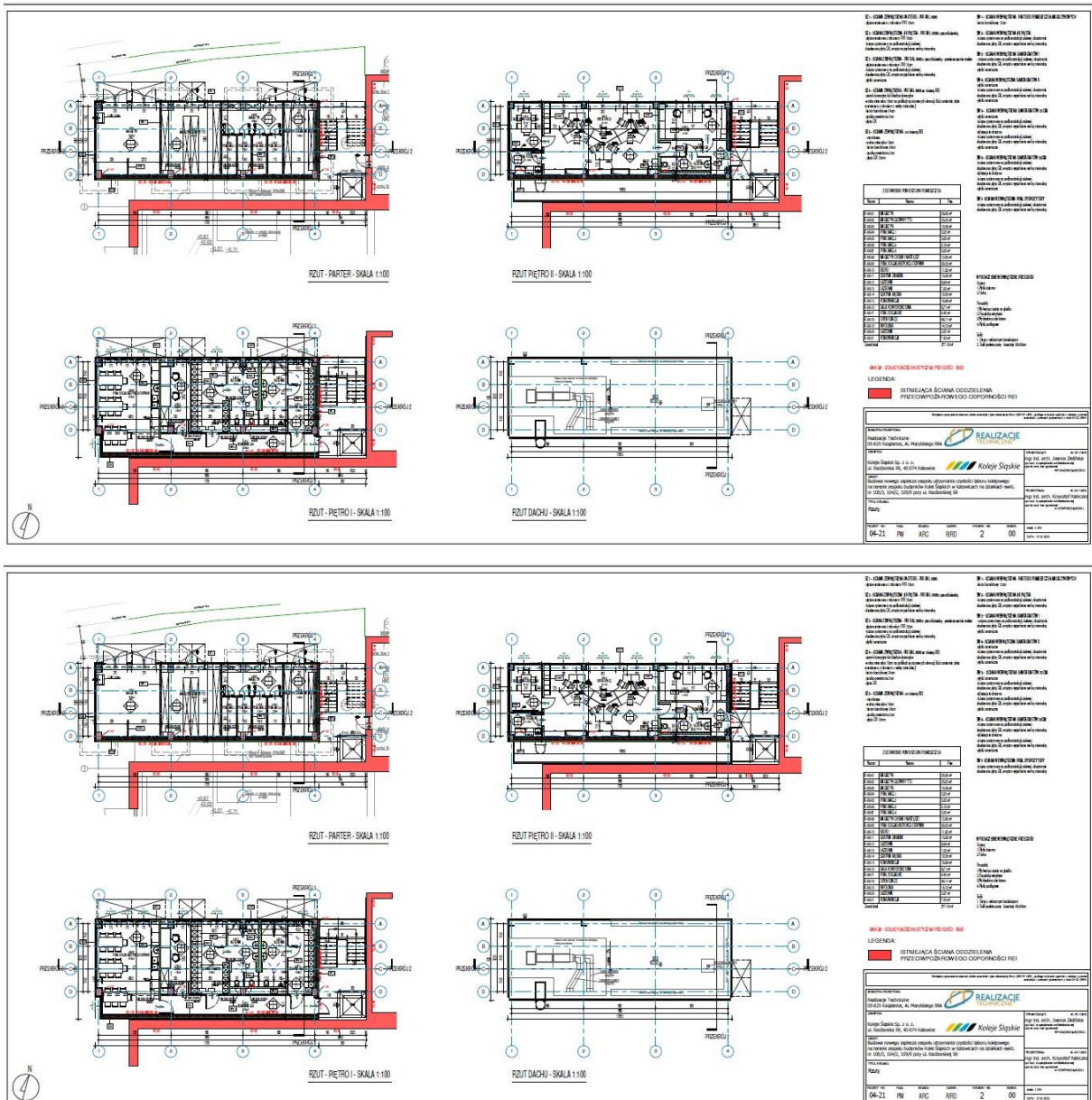
5. OGÓLNE WŁAŚCIWOŚCI FUNKCJONALNO – UŻYTKOWE

Wymagania dla planowanego budynku:

- obiekt posadowiony na fundamencie spełniający niezbędne parametry ochrony przeciwpożarowej
- wykonanie przyłącza wodnego, kanalizacyjnego, elektrycznego, teletechnicznego ze wskazanych przez Zamawiającego punktów odbioru
- wykonanie nawierzchni wokół obiektu zgodnie z koncepcją przedstawioną na rysunkach
- okna PVC/ALU
- bramy – stalowe rozwieralne lub uchylne
- stolarka drzwiowa zewnętrzna stalowa
- stolarka wewnętrzna płycinowa
- instalacja elektryczna oraz odgromowa
- instalacja oświetleniowa LED + awaryjna
- wentylacja/klimatyzacja mechaniczna z systemem rekuperacji
- ogrzewanie (c.o.) zasilane z kotłowni lokalnej
- instalacja wodna i kanalizacyjna
- zamontowane systemy proekologiczne jak instalacja solarna, instalacja fotowoltaiczna itp.; systemy zabudowane na dachu obiektu
- schody zewnętrzne oraz ciąg komunikacyjny w konstrukcji stalowej; spoczniki, stopnie schodowe i ciągi komunikacyjne zewnętrzne-płyta ryflowana lub krata Wema. Kładka łącząca bud. D i D1 na poziomie II p. Konstrukcja zabezpieczona cynkowo
- zadaszenie nad ostatnim spocznikiem schodowym oraz ciągiem komunikacyjnym
- posadzka kondygnacji parteru (pom. magazynowe) betonowa przemysłowa zatarta na gładko i zaimpregnowana
- posadzki I piętro – wykładziny PCV barwione w masie lub płytki ceramiczne (do uzgodnienia na etapie realizacji projektu)
- posadzki II piętro – wykładzina PCV barwiona w masie, płytki ceramiczne, wykładzina dywanowa
- ściany wewnętrzne:
 - parter – płyta warstwowa
 - I i II piętro – podwyższony standard tj. wykończone płytami G-K i malowane farbami akrylowymi lub emulsyjnymi, dodatkowo ściany pochłaniające dźwięk, obniżające pogłos ciągłej pracy dyspozytorów
- sufity:
 - parter i I piętro – płyta warstwowa,
 - II piętro – podwyższony standard tj. sufit podwieszony np. typu Armstrong lub z G-K o podwyższonych parametrach akustycznych pochłaniający dźwięk, elementy wykończenia ścian obniżające pogłos ciągłej pracy dyspozytorów
- sanitariaty:
 - I piętro – standardowe tj. ściany płyta warstwowa, posadzka wykładzina PCV,
 - II piętro – podwyższony standard tj. płytki ceramiczne na ścianach i posadzkach, sufit podwieszony

Wytyczne dodatkowe: budynek zachowujący jedność architektoniczną (elewacje) z istniejącym budynkiem D. Niezbędne punkty konstrukcyjne umożliwiające montaż kładki między budynkami D i D1 na poziomie 3 kondygnacji.

Rysunki koncepcyjne :
Rzuty i przekrój bud. D jako wzorzec;



Dokumentacja zdjęciowa:



Zdj. 1 Miejsce lokalizacji nowego obiektu (wizualizacja)

7. WYMAGANIA DOTYCZĄCE DOKUMENTACJI PROJEKTOWEJ

Zamawiający ramach zamówienia oczekuje sporządzenia kompletnej dokumentacji projektowej szkieletowego budynku trzykondygnacyjnego na terenie zaplecza technicznego Kolei Śląskich Sp. z o.o. przy ul. Raciborskiej 58 w Katowicach wg opisu powyżej.

W zakres przedmiotowej dokumentacji wchodzić powinno;

- opracowanie kompletnego projektu budowlanego wraz ze wszelkimi niezbędnymi czynnościami dodatkowymi tj. m.in. sporządzeniem inwentaryzacji budowlanej, pomiarami geodezyjnymi, opiniami, uzgodnieniami itp.;
- opracowanie niezbędnych projektów branżowych m.in. branży:
 - architektonicznej,
 - konstrukcyjno-budowlanej,
 - instalacyjnej w zakresie sieci i instalacji sanitarnych, elektrycznych, teletechnicznych, klimatyzacyjnych itp.

zarówno wewnątrz projektowanego obiektu jak i w jego obrębie na zewnątrz;

- uzyskanie niezbędnych decyzji administracyjnych w tym w szczególności warunków zabudowy i decyzji o pozwoleniu na budowę;
- opracowanie specyfikacji technicznych wykonania i odbioru robót budowlanych;
- sporządzenie dokumentacji powykonawczej,
- uzyskanie decyzji o pozwoleniu na użytkowanie obiektu po wybudowaniu

Prace przedprojektowe i projektowe:

- opracowanie opinii geotechnicznej;
- sporządzenie wielobranżowego projektu budowlanego wraz z uzyskaniem pozwolenia na budowę;
- sporządzenie projektów wykonawczych oraz specyfikacji technicznych wykonania i odbioru robót budowlanych;
- sporządzenie dokumentacji powykonawczej.

Zasadnicze fazy dokumentacji projektowej

- koncepcja,
- projekt budowlany,
- projekt wykonawczy.

Do zakresu prac projektowych należy również:

- pozyskanie i weryfikacja wszystkich danych niezbędnych do prawidłowego zaprojektowania Przedmiotu Zamówienia,
- wykonanie niezbędnych badań geologicznych i opinii geotechnicznej lub dokumentacji geologiczno-inżynierskiej,
- wykonanie pomiarów geodezyjnych i map do celów projektowych, uzyskanie wyrysów i wypisu z rejestru gruntów,
- bieżące raportowanie Zamawiającemu postępu prac projektowych z odpowiednią częstotliwością jednak nie rzadziej niż raz na 2 tygodnie, uwzględnianie wytycznych Zamawiającego i wprowadzanie korekt w realizowanym projekcie budowlanym.

8. OPIS WYMAGAŃ W ZAKRESIE DOKUMENTACJI PROJEKTOWEJ

- Projekt budowlany winien być sporządzony zgodnie z Rozporządzeniem Ministra Transportu, Budownictwa i Gospodarki Morskiej z dnia 25 kwietnia 2012 r. w sprawie szczegółowego zakresu i formy projektu budowlanego (Dz. U. poz. 462) oraz zgodnie z Rozporządzeniem Ministra Infrastruktury z dnia 2 września 2004 r. w sprawie szczegółowego zakresu i formy dokumentacji projektowej, specyfikacji technicznego wykonania i odbioru robót budowlanych oraz programu funkcjonalno-użytkowego (Dz. U. poz. 2072).
- Dokumentacja projektowa winna być opracowana na aktualnych mapach sytuacyjno-wysokościowych do celów projektowych.
- Dokumentacja projektowa winna uwzględniać wymagania wynikające ze wstępnego uzgodnienia lokalizacji oraz pozostałych decyzji i uzgodnień.

- Dokumentacja projektowa winna spełniać wymagania Ustawy Prawo Budowlane i innych obowiązujących rozporządzeń i ustaw oraz zawierać załączniki, decyzje i opinie, które są wymagane do niniejszego zamówienia.
- Dokumentacja geotechniczna w zakresie niezbędnym do realizacji zadania winna być opracowana zgodnie z Rozporządzeniem Ministra Transportu, Budownictwa i Gospodarki Morskiej z dnia 25 kwietnia 2012 r. w sprawie ustalania geotechnicznych warunków posadowienia obiektów budowlanych (Dz. U. poz. 463).
- Szczegółowy zakres i forma informacji dotyczącej ochrony zdrowia i bezpieczeństwa powinny być zgodne z Rozporządzeniem Ministra Infrastruktury z dnia 23 czerwca 2003 r. w sprawie informacji dotyczącej bezpieczeństwa i ochrony zdrowia oraz planu BIOZ (Dz. U. po. 1126).
- Wszelkie materiały, decyzje, opinie, uzgodnienia i pozwolenia pozyska we własnym zakresie Wykonawca, a Zamawiający udzieli mu w tym zakresie stosownych pełnomocnictw.
- Kompletna dokumentacja projektowa musi być przekazana za pomocą protokołu zdawczo-odbiorczego, a następnie zaakceptowana przez Zamawiającego. Wykonawca obowiązany jest nanieść poprawki zgodne z sugestiami Zamawiającego.
- Wykonawca dostarczy Zamawiającemu opracowaną dokumentację projektową i powykonawczą w formie pisemnej w 6 kompletach oraz w formie elektronicznej w formacie PDF (opisy) oraz DWG (rysunki) w 2 egzemplarzach na nośniku elektronicznym (pendrive). Wersja elektroniczna projektu musi być tożsama z wersją papierową, a zawartość plików odzwierciedlać układ stron, rysunków z wersji papierowej. Wersja elektroniczna powinna również zawierać wszystkie rysunki opatrzone pieczęciami, opisami uzgodnień itp. Dodatkowo na ww. nośniku należy umieścić format elektroniczny rysunków umożliwiający odczytanie wymiarów (przy użyciu oprogramowania CAD) celem dokonania wstępnych pomiarów przez Zamawiającego oraz edytowalną wersję części opisowej dokumentacji wraz z przedmiarami itp. Na stronach tytułowych poszczególnych pozycji opracowania należy umieścić numer egzemplarza.
- W ramach ustalonego wynagrodzenia Wykonawca łącznie z przekazaną dokumentacją przekaze oświadczenia o:
 - Przekazaniu autorskich praw majątkowych i udzieleniu zgody na wykonywanie praw zależnych bez dodatkowego wynagrodzenia;
 - Kompletności dokumentacji;
 - Opracowaniu dokumentacji w zakresie niezbędnym do realizacji celu, któremu ma służyć;
 - Zgodności dokumentacji z umową, obowiązującymi przepisami, zasadami wiedzy technicznej i normami;
 - Nie obciążeniu dokumentacji żadnymi roszczeniami i prawami osób trzecich.