

WYMAGANIA OFERTOWE – opis przedmiotu zamówienia

Temat: Remont wybranych pomieszczeń w budynku ciepłowni w Zakładzie Wodzisław Śląski oraz w budynku ciepłowni w Oddziale Niewiadom.

I. OPIS ZADANIA:

Zakres rzeczowy prac obejmuje wykonanie remontu wybranych pomieszczeń w budynku ciepłowni w Zakładzie Wodzisław Śląski oraz odświeżenie powłok malarskich pomieszczeń w budynku ciepłowni w Niewiadomiu.

II. ZAKRES ROBÓT:

Zadanie A. Remont pomieszczenia laboratorium (wraz z wnęką) i wymiana skrzydeł drzwi na nowe w pomieszczeniu węglowym w budynku ciepłowni w Zakładzie Wodzisław Śląski:

Wymiary pomieszczenia: ok. 8,6 m x 4,24 m
Powierzchnia ścian: ok. 120,00 m²
Powierzchnia sufitu: ok. 36,80 m²
Wysokość pomieszczenia: ok. 3,5 m
Pow. podłogi (laboratorium) przewidziana do ułożenia płytek kwasoodpornych: ok. 24,30 m²

Przed remontem z pomieszczenia laboratorium (wraz z wnęką), znajdujące się w nim ruchome elementy wyposażenia (m.in. szafy, regały, narzędzia), zostaną wyniesione siłami własnymi Zakładu (poza zakresem Wykonawcy). Wyjątek stanowi digestorium laboratoryjne, które ze względu na gabaryt, nie może zostać wyniesione z pomieszczenia.

W ramach prac remontowych należy dokonać:

1. Wymiana istniejących skrzydeł drzwi wejściowych wraz z ościeżnicami do pomieszczenia laboratorium oraz do pomieszczenia węglowego na nowe (zdjęcie 5 i 6), łączna ilość: 2 szt.:
 - Demontaż istniejących drzwi wraz z ościeżnicami;
 - Zakup, dostawa i montaż nowych skrzydeł drzwiowych wraz z ościeżnicami, metalowych, pełnych. Wyposażenie drzwi: klamka-klamka, zamek.
2. Położenie płytek kwasoodpornych na całej powierzchni podłogi pomieszczenia laboratorium:
 - Przygotowanie i wyrównanie istniejącej powierzchni podłogi, zapewnienie odpowiednich spadków w kierunku istniejącego odpływu (wpustu podłogowego) w posadzce (zdjęcie 3),
 - Wymiana istniejącego odpływu (wpustu podłogowego) w posadzce na nowy wykonany ze stali nierdzewnej,
 - Wzmocnienie progu drzwi z zastosowaniem np. kątownika stalowego;
 - Zakup, dostawa i montaż nowych płytek kwasoodpornych, gama kolorów: szary, wzór ułożenia ustalony na wizji lokalnej. Wypełnienie szczelin fugą epoksydową w kolorze czarnym;
 - Wykonanie cokołów po obwodzie pomieszczenia z płytek kwasoodpornych.
3. Odświeżenie powłok malarskich ścian i sufitu pomieszczenia laboratorium (wraz z wnęką) w tym elementów konstrukcji stalowej:

- Oczyszczenie, wygładzenie i zagruntowanie ścian i sufitu przed przystąpieniem do malowania;
 - Zlikwidowanie zarysowań na łączeniach płyt stropowych oraz z powierzchni ścian;
 - Dwukrotne malowanie powierzchni ścian i sufitu. Na wysokość ok. 2 m od poziomu posadzki wykonać lamperię z farby olejnej – kolor do ustalenia z Zamawiającym przed zakupem materiału.
4. Oczyszczenie powierzchni i odświeżenie powłok malarskich frontów szafek w stołach roboczych, ilość ok. 10 m².
 5. Oczyszczenie powierzchni i odświeżenie powłok malarskich istniejących grzejników, ilość: 4 szt., z zastosowaniem farb termoodpornych.

Zadanie B. Remont pomieszczenia szatni i korytarza na I piętrze wraz z klatką schodową w budynku ciepłowni w Zakładzie Wodzisław Śląski:

Pomieszczenia przewidziane do remontu:

- Pomieszczenie szatni:

Powierzchnia ścian:	ok. 90 m ²
Powierzchnia sufitu:	ok. 36 m ²
Wysokość pomieszczenia:	ok. 3,5 m
Powierzchnia podłogi przewidziana do ułożenia płytek:	ok. 36 m ²
- Korytarz na I piętrze wraz z klatką schodową:

Powierzchnia ścian:	ok. 300 m ²
Powierzchnia sufitu:	ok. 85 m ²
Powierzchnia podłogi korytarza przewidziana do ułożenia płytek:	ok. 70 m ²

Przed remontem z pomieszczenia szatni, znajdujące się w nim ruchome elementy wyposażenia (min. szafki pracownicze), zostaną wyniesione siłami własnymi Zakładu (poza zakresem Wykonawcy).

W ramach prac remontowych należy dokonać:

1. Wymiana istniejących skrzydeł drzwi wejściowych wraz z ościeżnicami do pomieszczenia szatni i do pomieszczeń WC (zdjęcie 9, 10) na nowe, łączna ilość: 3 szt.:
 - Demontaż istniejących drzwi wraz z ościeżnicami;
 - Zakup, dostawa i montaż nowych skrzydeł drzwiowych wraz z ościeżnicami, pełnych. Wyposażenie drzwi: klamka-klamka, zamek. Skrzydła drzwi do wc z podcięciem wentylacyjnym, odporne na wilgoć.
2. Wymiana istniejących drzwi wejściowych 1,5 skrzydła wraz z ościeżnicą prowadzących na korytarz na I piętrze (zdjęcie 11):
 - Demontaż istniejących drzwi wraz z ościeżnicą;
 - Zakup, dostawa i montaż nowych skrzydeł drzwiowych 1,5 skrzydła wraz z ościeżnicą. Wyposażenie drzwi: klamka-klamka, zamek, skrzydło bierne blokowane mechanicznie góra-dół.
3. Położenie płytek na całej powierzchni podłogi pomieszczenia szatni i korytarza:
 - Demontaż istniejącej wykładziny PCV z powierzchni podłogi,
 - Przygotowanie i wyrównanie istniejącej powierzchni podłogi,
 - Wzmocnienie progów drzwi z zastosowaniem np. kątownika stalowego,
 - Zakup, dostawa i montaż nowych płytek gresowych, gama kolorów: szary, wzór ułożenia ustalony na wizji lokalnej. Wypełnienie szczelin fugą epoksydową w kolorze czarnym,
 - Wykonanie cokołów po obwodzie pomieszczenia z płytek.
4. Wymiana stopnic schodów na nowe oraz odświeżenie spocznika klatki schodowej (zdjęcie 13, 14, 15, 16):

Ilość stopni schodów: 26 szt. o wymiarach: ok. 1,33 x 0,27 m

Spocznik schodów: wymiar ok. 2,73 x 1,32 m

- Demontaż istniejących stopnic schodów,
 - Przygotowanie i wyrównanie istniejącej powierzchni przed montażem nowych stopnic,
 - Pomalowanie istniejących podstopnic,
 - Zakup, dostawa i montaż nowych stopnic z lastryko z antypoślizgowym ryflem,
 - Istniejący spocznik schodów oczyścić, przeszlifować i zaimpregnować.
5. Odświeżenie powłok malarskich ścian i sufitu pomieszczenia szatni i korytarza na I piętrze wraz z klatką schodową w tym elementów konstrukcji stalowej:
 - Usunięcie odspojonych warstw farb i tynków po wcześniejszych przeciekach z dachu (korytarz – zdjęcie 12),
 - Oczyszczenie, wygładzenie i zagruntowanie ścian i sufitu przed przystąpieniem do malowania,
 - Zlikwidowanie zarysowań na łączeniach płyt stropowych oraz z powierzchni ścian;
 - Dwukrotne malowanie powierzchni ścian i sufitu. Na wysokość ok. 2,05 m od poziomu posadzki wykonać lamperię z farby olejnej – kolor do ustalenia z Zamawiającym przed zakupem materiału.
 6. Oczyszczenie powierzchni i odświeżenie powłok malarskich balustrady schodów na klatce schodowej, ilość ok. 9,8 mb x 1 m.
 7. Wymiana listwy poręczowej balustrady schodów z PCV na nową, ilość ok. 9,8 mb.
 8. Oczyszczenie powierzchni i odświeżenie powłok malarskich istniejących grzejników z zastosowaniem farb termoodpornych.

Zadanie C. Odświeżenie powłok malarskich pomieszczeń w budynku ciepłowni w Oddziale Niewiadom:

Pomieszczenia przewidziane do remontu:

- Pomieszczenie kuchni (pow. ścian ok. 27 m², pow. sufitu ok. 6,4 m²),
- Pomieszczenie dyspozytorni (pow. ścian ok. 41 m², pow. sufitu ok. 13 m²),
- Pomieszczenie łazienki, szatni nr 1, szatni nr 2 (pow. sufitu ok. 23 m²),
- Pomieszczenie szatni nr 3 (pow. ścian ok. 39 m², pow. sufitu ok. 9,6 m²),
- Pomieszczenie rozdzielni elektrycznej (pow. ścian ok. 57 m², pow. sufitu ok. 21 m²),
- Korytarz na parterze (pow. ścian ok. 37 m², pow. sufitu ok. 15 m²),
- Korytarz na piętrze (pow. ścian ok. 33 m², pow. sufitu ok. 12 m²),
- Klatka schodowa (pow. ścian ok. 12 m², pow. sufitu ok. 5 m²),

W ramach prac remontowych należy dokonać:

1. Odświeżenia powłok malarskich ścian i sufitu wskazanych pomieszczeń:
 - Oczyszczenie, wygładzenie i zagruntowanie ścian i sufitu przed przystąpieniem do malowania;
 - Zlikwidowanie zarysowań na łączeniach płyt stropowych oraz z powierzchni ścian;
 - Dwukrotne malowanie powierzchni ścian i sufitu. Na wysokość ok. 1,7 m od poziomu posadzki wykonać lamperię z farby olejnej – kolor do ustalenia z Zamawiającym przed zakupem materiału.
2. Roboty porządkowe i towarzyszące.

Zamawiający zastrzega sobie możliwość wprowadzenia nieistotnych zmian w trakcie realizacji zadań. Zawarte w nich są podstawowe elementy robót do wykonania. Nakłada się obowiązek oględzin obiektu przed złożeniem oferty, uwzględniając w niej wszystkie utrudnienia i roboty związane z pracą w czynnym zakładzie. Do oferty należy dołączyć uproszczony kosztorys ofertowy wraz z zestawieniem robocizny, materiałów i sprzętu.

III. MATERIAŁY:

1. Materiały dostarcza Wykonawca.
2. Transport i sprzęt techniczny niezbędny do wykonania zadania w zakresie Wykonawcy.

IV. WYMAGANIA DODATKOWE

1. Warunkiem dopuszczenia do procedury przetargowej jest przedstawienie co najmniej 2 referencji z okresu ostatnich 5 lat na wykonanie robót ogólnobudowlanych/remontowych o podobnym zakresie do przedstawionego w opisie przedmiotu zamówienia.
2. Wykonawca uwzględni konieczność prowadzenia prac na wysokości.
3. **Zamawiający dopuszcza możliwość składania ofert częściowych z uwzględnieniem podziału przyjętego w pkt II: A, B, C.**
4. Cenę ofertową netto należy podać oddzielnie na każdą część zadania z uwzględnieniem podziału przyjętego w pkt II: A, B, C.
5. Do oferty należy dołączyć uproszczony kosztorys ofertowy wraz z zestawieniem robocizny, materiałów i sprzętu.
6. Wykonawca przed zamówieniem materiału zweryfikuje wymiary w rzeczywistości.
7. Kolor materiałów przed jego zakupem zostanie ustalony z Zamawiającym.
8. Roboty należy prowadzić przez osoby Wykonawcy ze stosownymi uprawnieniami.
9. Należy uwzględnić również prowadzenie robót na zmianie B i C oraz w dni wolne od pracy.
10. Roboty remontowe wykonać zgodnie z obowiązującymi przepisami budowlanymi, przepisami bhp i p.poż., teren prowadzonych robót należy wygrodzić i oznakować tablicami informacyjnymi.
11. Wykonawca jest zobowiązany do dostarczenia dokumentów potwierdzających spełnienie warunków jakościowych zrealizowanego przedmiotu Umowy (np. atesty, certyfikaty, świadectwa jakości, deklaracje zgodności, kartę charakterystyki) przed podpisaniem protokołu końcowego zakończenia robót.
12. Wykonawca przedstawi Zamawiającemu wykaz pracowników, którzy będą wykonywać prace na wysokości oraz przedłoży Zamawiającemu stosowne oświadczenie o posiadaniu ważnych badań lekarskich i odbytych szkoleniach, a także przedstawi zaświadczenia z aktualnych badań technicznych zastosowanego sprzętu.
13. Poszczególne etapy wykonywanych prac będą koordynowane z Kierownikiem lub Przedstawicielem Zakładu.
14. Wykonawca z terenu budowy wywiezie i zutylizuje jeśli jest taka potrzeba, na własny koszt, wszystkie odpady wytworzone w wyniku prowadzonych przez siebie prac nie będące złomem. Pozyskany złom z rozbiórki stanowi własność Zamawiającego. Wykonawca przekaże go na plac złomowy Zamawiającego.
Obowiązek zagospodarowania/utylizacji odpadów powstałych w wyniku prac związanych z realizacją zadania należy zgodnie z ustawą o odpadach z dnia 14 grudnia 2012 r. (Dz. U. z 2013 r. poz. 21 ze zm.) do wytwórcy odpadów – Wykonawcy, ze wszystkimi konsekwencjami wynikającymi z tej ustawy.
15. Minimalny okres gwarancji Zamawiającego wynosi **36 miesięcy** od daty podpisanego pozytywnego protokołu odbioru końcowego.
16. Wykonawca przedstawi Zamawiającemu, kopię polisy z firmą ubezpieczeniową na ubezpieczenie od odpowiedzialności cywilnej na wypadek powstałych szkód na urządzeniach i instalacjach zainstalowanych na obiekcie i w jego obrębie.
17. Wizja lokalna na obiekcie **obowiązkowa** po uzgodnieniu telefonicznym. Kontakt:
Zakład Wodzisław (zadanie A i B): Tomasz Mazurek, tel. 602 256 687
Zakład Niewiadom (zadanie C): Dariusz Ogierman, tel. 602 256 687
Koordynacja: Weronika Adamowicz, tel. 504 725 188
18. Roboty dla zadań A i B będą odbywać się na terenie Zakładu Wodzisław, ul. Radlińska 72, 44-313 Wodzisław Śląski. Roboty dla zadania C będą odbywać się na terenie Zakładu w Niewiadomiu, ul. Mościckiego 5D, 44-273 Rybnik Niewiadom.

V. TERMINY, ODBIÓR, PŁATNOŚCI

1. Okres realizacji zamówienia:
 - 1.1. Zadanie A: **od 01.07.2024 r. do 15.12.2024 r.**
 - 1.2. Zadanie B: **od 01.07.2024 r. do 15.12.2024 r.**

1.3. Zadanie C: **od 01.10.2024 r. do 15.12.2024 r.**

2. Zamawiający dopuszcza możliwość fakturowania częściowego po zrealizowaniu całości zakresu rzeczowego dla poszczególnych zadań z uwzględnieniem podziału przyjętego w pkt II: A, B, C, które jest możliwe po podpisaniu pozytywnego protokołu odbioru wykonanych prac.
3. Warunki płatności: do 30 dni od daty otrzymania prawidłowo wystawionej faktury VAT.

Załączniki:

- | | |
|---------------|--|
| Zdjęcia 1-6 | Zdjęcia stanu istniejącego pom. laboratorium i pom. węglowego (zadanie A) |
| Zdjęcia 7-16 | Zdjęcia stanu istniejącego pom. szatni i korytarza na I piętrze wraz z klatką schodową (zadanie B) |
| Zdjęcia 17-24 | Zdjęcia stanu istniejącego pom. w budynku ciepłowni w Niewiadomiu (zadanie C) |

**Zdjęcia stanu istniejącego pomieszczenia laboratorium i pomieszczenia węglowego
(zadanie A):**



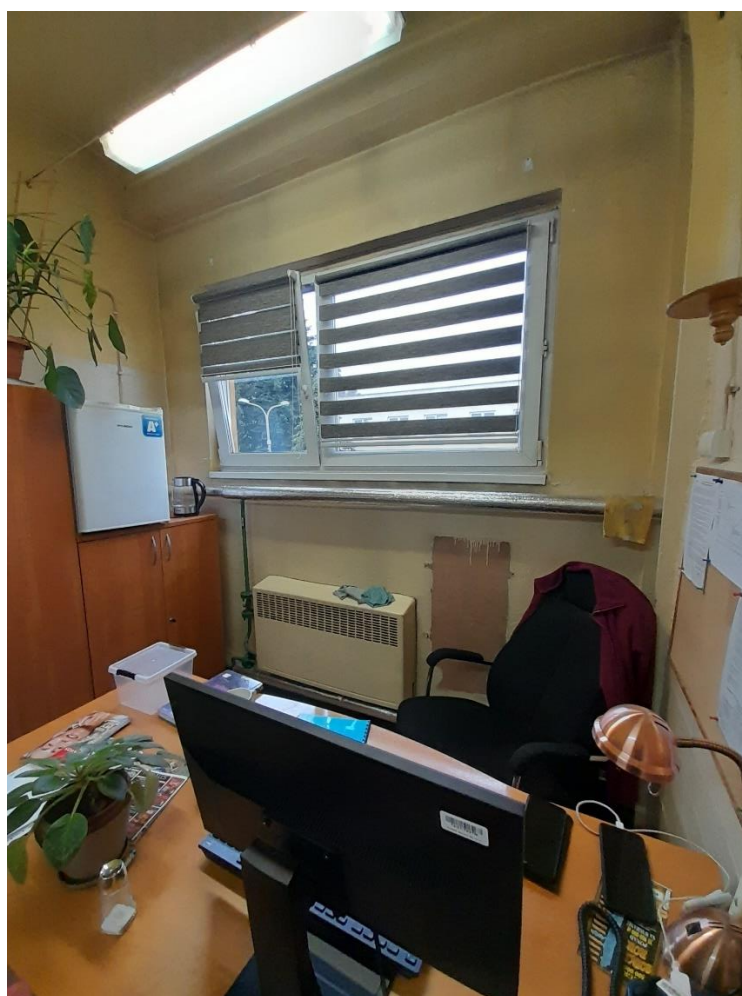
Zdjęcie 1 – widok na pomieszczenie laboratorium.



Zdjęcie 2 – widok na pomieszczenie laboratorium.



Zdjęcie 3 – widok na istniejący odpływ (wpust podłogowy) w posadzce.



Zdjęcie 4 – widok na wnękę pomieszczenia laboratorium.



Zdjęcie 5 – widok na istniejące drzwi w pom. laboratorium przewidziane do wymiany na nowe,
 Zdjęcie 6 – widok na istniejące drzwi w pom. węglowym przewidziane do wymiany na nowe.

**Zdjęcia stanu istniejącego pomieszczenia szatni i korytarza na I piętrze wraz z klatką schodową
 (zadanie B):**



Zdjęcie 7 - widok na pomieszczenie szatni.



Zdjęcie 8 - widok na pomieszczenie szatni.



Zdjęcie 9 – widok na istniejące drzwi w pom. szatni przewidziane do wymiany na nowe.



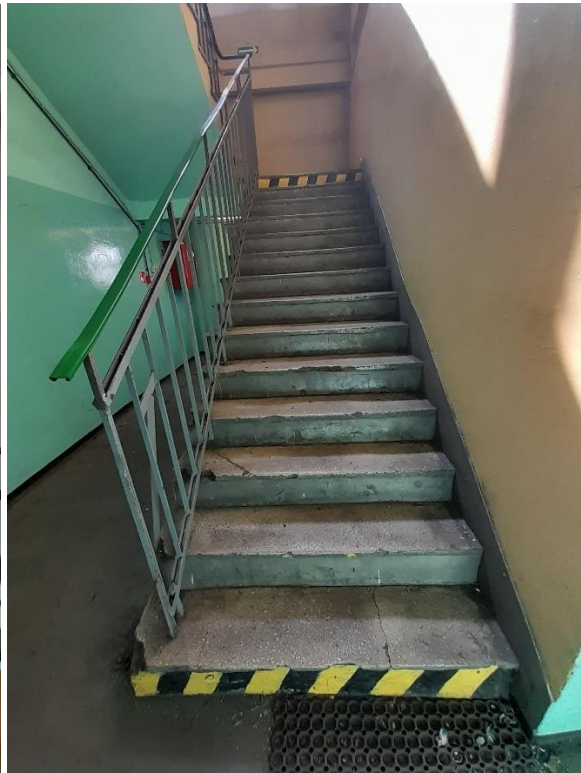
Zdjęcie 10 – widok na korytarz na I piętrze oraz 2 szt. drzwi do wymiany na nowe.



Zdjęcie 11 – widok na drzwi na korytarz na I piętrze - do wymiany na nowe.



Zdjęcie 12 – widok na odspojone warstwy farb i tynków po wcześniejszych przeciekach z dachu.

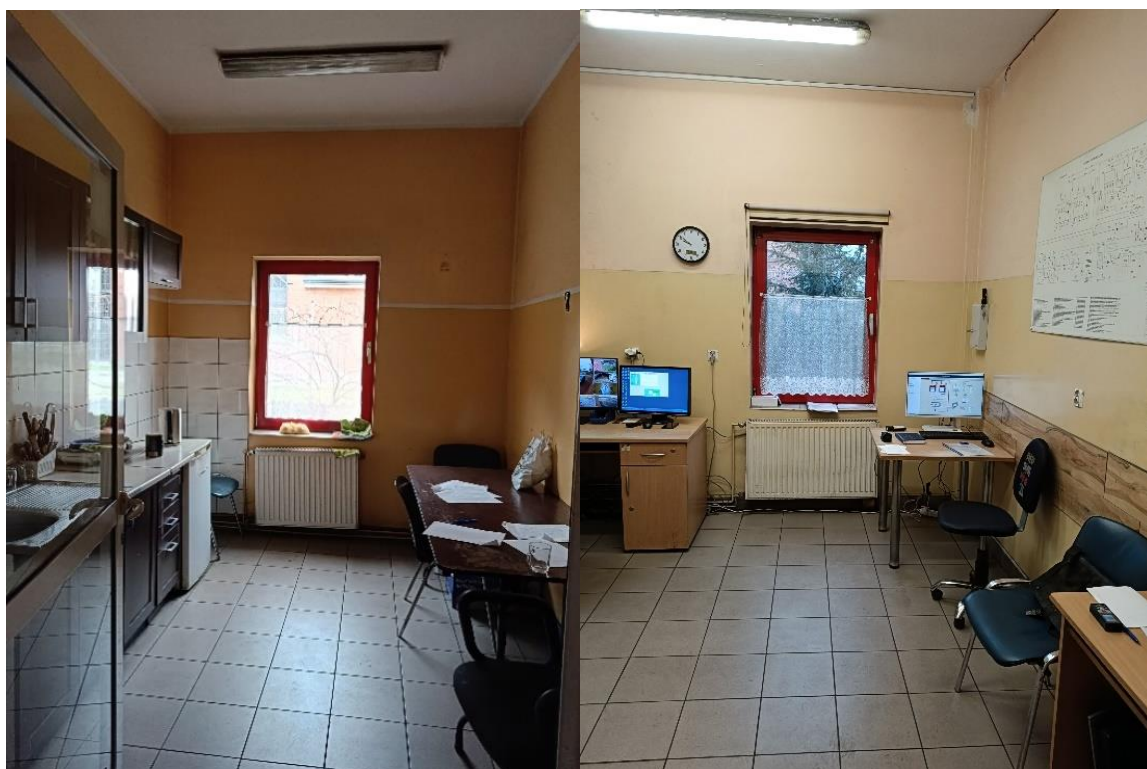


Zdjęcie 13, 14 – widok na klatkę schodową.



Zdjęcie 15, 16 – widok na uszkodzenia stopni schodów.

Zdjęcia stanu istniejącego pomieszczeń w budynku ciepłowni w Niewiadomiu (zadanie C):



Zdjęcie 17 – widok na pomieszczenie kuchni, Zdjęcie 18 – widok na pomieszczenie dyspozytorni.



Zdjęcie 19 – widok na pomieszczenie szatni nr 1, Zdjęcie 20 – widok na pomieszczenie szatni nr 3.



Zdjęcie 21 – widok na pomieszczenie rozdzielni, Zdjęcie 22 – widok na klatkę schodową.



Zdjęcie 23 – widok na korytarz na parterze, Zdjęcie 24– widok na korytarz na I piętrze.