



sosnowieckie
WODOCIĄGI S.A.

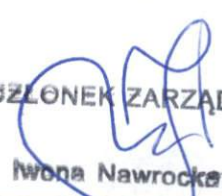
SPECYFIKACJA WARUNKÓW ZAMÓWIENIA [S W Z]

W POSTĘPOWANIU O UDZIELENIE ZAMÓWIENIA NA ROBOTĘ BUDOWLANĄ POD NAZWĄ:

**WYKONANIE NAPRAWY ELEWACJI, WYMIANY STO-
LARKI OKIENNEJ I POKRYCIA DACHOWEGO W BU-
DYNKU ROZDZIELNI ORAZ WYKONANIE NOWEJ
INSTALACJI ODGROMOWEJ DLA POMPONI GŁÓW-
NEJ NA OCZYSZCZALNI ŚCIEKÓW RADOCHA II
W SOSNOWCU**

OZNACZENIE ZAMÓWIENIA: 88/2024/TM/KP

ZATWIERDZAM:

Data	Podpis i pieczęć osoby upoważnionej
26/09/2024	 CZŁONEK ZARZĄDU Iwona Nawrocka

ROZDZIAŁ 1

Informacje dotyczące zamawiającego

1. Nazwa: Sosnowieckie Wodociągi Spółka Akcyjna;
2. Adres siedziby i korespondencyjny: 41-200 Sosnowiec, ul. Ostrogórska 43;
3. N I P: 6440011382;
4. R E G O N: 270544618;
5. Rejestracja przedsiębiorcy: Sąd Rejonowy Katowice – Wschód w Katowicach, Wydział VIII Gospodarczy, KRS 0000216608;
6. Poczta elektroniczna: kprzetarg@sosnowieckiewodociagi.pl;
7. Strona internetowa zamawiającego: <https://sosnowieckiewodociagi.pl>;
8. Strona internetowa prowadzonego postępowania: https://platformazakupowa.pl/pn/sosnowieckie_wodociagi
=> zakładka dotycząca przedmiotowego postępowania o udzielenie zamówienia

ROZDZIAŁ 2

Tryb udzielenia zamówienia

1. Niniejsze zamówienie o wartości równej lub przekraczającej 130 000 złotych, ale mniejszej niż progi unijne, o których mowa w art. 2 ust. 1 pkt 2 ustawy z dnia 11 września 2019 r. – Prawo zamówień publicznych, udzielone zostanie w trybie sektorowego przetargu nieograniczonego, w postępowaniu prowadzonym na podstawie REGULAMINU UDZIELANIA ZAMÓWIEŃ SEKTOROWYCH, dalej „regulaminu”.
2. Zamawiający może:
 - 1) Najpierw dokonać badania i oceny ofert, a następnie dokonać kwalifikacji podmiotowej wykonawcy, którego oferta została najwyżej oceniona, w zakresie braku podstaw wykluczenia oraz spełniania warunków udziału w postępowaniu;
 - 2) Poprzedzić wybór oferty:
 - a) przeprowadzeniem negocjacji cenowych z jednym wykonawcą, w przypadku gdy w postępowaniu złożono tylko jedną ofertę, bądź jedną ofertę niepodlegającą odrzuceniu, a jej cena przewyższa kwotę, którą zamawiający przewidział na sfinansowanie danego zamówienia w planie rzeczowo-finansowym na dany rok kalendarzowy lub przewyższa wartość zamówienia; do negocjacji, postanowienia § 18 ust. 7 lub 8 regulaminu stosuje się odpowiednio;
 - b) Zaproszeniem wszystkich wykonawców, którzy złożyli oferty niepodlegające odrzuceniu, do złożenia w terminie określonym przez zamawiającego ofert dodatkowych, zawierających nową cenę, w przypadku gdy najniższa cena oferty, spośród ofert niepodlegających odrzuceniu, przewyższa kwotę, którą zamawiający przewidział na sfinansowanie danego zamówienia w planie rzeczowo-finansowym na dany rok kalendarzowy lub przewyższa wartość zamówienia.
3. W każdym czasie i bez podania przyczyny, zamawiający ma prawo do odstąpienia od prowadzenia postępowania o udzielenie zamówienia.
4. Zamawiający nie przewiduje udzielenia zamówienia, o którym mowa w § 18 ust. 2 pkt 3 regulaminu, tj. polegającego na powtórzeniu podobnych robót budowlanych.

ROZDZIAŁ 3

Opis przedmiotu zamówienia

1. Przedmiotem niniejszego zamówienia jest robota budowlana pod nazwą: „**WYKONANIE NAPRAWY ELEWACJI, WYMIANY STOLARKI OKIENNEJ I POKRYCIA DACHOWEGO W BUDYNKU ROZDZIELNI ORAZ WYKONANIE NOWEJ INSTALACJI ODGROMOWEJ DLA POMPONI GŁÓWNEJ NA OCZYSZCZALNI ŚCIEKÓW RADOCHA II**”, w szczególności w zakresie:
 - 1) Demontażu obróbki blacharskiej, parapetów, instalacji odgromowej i ścianek z luksferów i okien PVC;
 - 2) Rozebrania okładziny ścian zewnętrznych z płytek klinkierowych;
 - 3) Montażu i demontażu rusztowania;
 - 4) Zamurowania otworów okiennych po demontażu luksferów oraz okien;
 - 5) Montażu okien z PVC w miejscu wyznaczonym przez zamawiającego;
 - 6) Uzupełnienia tynków wewnętrznych po zamurowaniu otworów okiennych;
 - 7) Dwukrotnego malowania tynków wewnętrznych po zamurowaniu otworów okiennych;
 - 8) Montażu 11 szt. parapetów zewnętrznych oraz 11 szt. parapetów wewnętrznych;
 - 9) Docieplenia styropianem nowopowstałych ścian zewnętrznych po zamurowaniu otworów okiennych;
 - 10) Odbicia i uzupełnienia tynków zewnętrznych;

- 11) Oczyszczenia metodą strumieniowo-ścierną lub mechaniczną (skucie), istniejących tynków zewnętrznych na ścianach, ościeżach i nadprożach; usunięcia istniejącej farby oraz reperacji spękań, uzupełnienia i wyrównania podłoża elewacji;
 - 12) Wykonania warstwy zbrojącej klejem zbrojonym włóknem z zatopieniem siatki;
 - 13) Wykonania kompletnego tynku cienkowarstwowego silikonowego o strukturze baranka na bazie potasowego szkła wodnego z dodatkiem żywicy silikonowej oraz powłokowego zabezpieczenia przeciwko porastaniu algami lub grzybami w formie pasty, gotowy do użycia w wersji do malowania lub barwionego w kolorze RAL 6019;
 - 14) Wykonania okładziny ściennej z płytek klinkierowych na cokole w kolorze zielonym;
 - 15) Wykonania obróbek blacharskich z blachy stalowej o grubości 0,6-0,7 mm o szerokości około 50 cm; obróbka powinna wystawać ponad warstwę izolacyjną ściany min. 10 cm, w kolorze szarym;
 - 16) Czyszczenia strumieniowo-ściernego do stopnia Sa 3 szt. stalowych drzwi zewnętrznych dwuskrzydłowych (strona zewnętrzna i wewnętrzna drzwi) na rozdzielniach - 4 szt; odtłuszczenia i malowania w kolorze zielonym;
 - 17) Czyszczenia strumieniowo-ściernego do stopnia Sa 3 szt. stalowych schodów wejściowych wraz z barierkami do rozdzielni o wysokości do 1,5 m i szerokości do 1 m - 3 szt; odtłuszczenia i malowania (schody – kolor szary, barierki – kolor żółty);
 - 18) Czyszczenia strumieniowo-ściernego do stopnia Sa 3 szt. stalowych barierok z łańcucha i rur o średnicy do 50 mm przy rampie rozdzielni; odtłuszczenia i malowania w kolorze żółtym;
 - 19) Czyszczenia i dwukrotnego malowania farbami do betonu rampy na rozdzielniach (2 szt) oraz wejść do rozdzielni (3 szt.) w kolorze czarnym;
 - 20) Czyszczenia strumieniowo-ściernego do stopnia Sa 3 szt. stalowych drabin na ścianie północnej; odtłuszczenia i malowania w kolorze zielonym;
 - 21) Dostawy systemowych daszków z poliwęglanu i ich montażu (nad bramami wjazdowymi, drzwiami wejściowymi do hali oraz w miejscu palarni);
 - 22) Rozbiórki pokrycia z papy na dachach betonowych, jednospadowych na rozdzielniach;
 - 23) Wyrównania podłoża betonowego i zagruntowania lepikiem do papy na dachach rozdzielni przed nałożeniem nowej papy;
 - 24) Krycia dachów betonowych rozdzielni papą podkładową oraz wierzchnią;
 - 25) Wykonania nowej instalacji odgromowej z drutu ocynkowego Ø 8; drut na dachu należy ułożyć na uchwytych betonowych w tworzywie (wysokość uchwytu 7 cm) w odległościach co 1 m; wszystkie połączenia instalacji odgromowej wykonać przy użyciu złączy krzyżowych czterootworowych, złączy uniwersalnych dwuelementowych oraz złączy uniwersalnych odgałęźnych;
 - 26) Zamontowania na budynku 3 szt. masztów odgromowych aluminiowo nierdzewnych na czworonogu z obciążeniami 16 kilogramowymi; dobór ilości obciążenia czworonogu należy dobrać do terenu usytuowania instalacji; wysokość masztu min 6 m o średnicy Ø 40 mm; pod czworonóg należy zastosować podkładkę dla dachów pokrytych papą; maszty połączyć należy z otokiem przy użyciu drutu ocynkowego Ø 8;
 - 27) Wykonania zwodów z drutu ocynkowanego Ø 8; mocowania drutu po elewacji budynku wykonać za pomocą uchwytów z kołkiem Ø 12 L-120 (odległość między kołkami 1,5 m), połączenia zwodów z bednarką należy wykonać w złączu kontrolnym do gruntu; uziom otokowy należy wykonać bednarką FeZn 30x4mm wokół budynku; bednarkę należy układać w odległości 1 m od ścian budynku na głębokości 0,5 m; bednarkę należy łączyć ze sobą za pomocą spawania a miejsce spawu zabezpieczyć cynk sprayem oraz taśmą antykorozyjną do połączeń ziemnych; po wykonaniu uziomu otokowego należy odnowić nawierzchnię asfaltową, chodniki oraz opaskę w około budynku.
2. Zamówienie nie zostało podzielone na części, tym samym zamawiający nie dopuszcza możliwości składania ofert częściowych, o których mowa w § 1 ust. 3 pkt 5 regulaminu.
 3. Na opis przedmiotu zamówienia składa się:
 - 1) Dokumentacja opisowo - fotograficzna dla zdania pn.: „NAPRAWA ELEWACJI, WYMIANA STOLARKI OKIENNEJ, WYMIANA POKRYCIA DACHOWEGO W CZĘŚCI ROZDZIELNI ORAZ WYKONANIE NOWEJ INSTALCJI ODGROMOWEJ POMPOWNI GŁÓWNEJ NA OCZYSZCZALNI ŚCIEKÓW RADOCHA II W SOSNOWCU” (załącznik nr 1 do SWZ), zawierająca charakterystykę prac budowlanych wraz z dokumentacją fotograficzną;
 - 2) Specyfikacje Techniczne Wykonania i Odbioru Robót Budowlanych (załącznik nr 2 do SWZ);
 - 3) Przedmiar robót (załącznik nr 3 do SWZ).
 4. Wymagania wyszczególnione choćby w jednym z dokumentów (plików) wymienionych w pkt 3 są zobowiązujące dla wykonawcy tak, jakby były zawarte w całym opisie przedmiotu zamówienia.
 5. Wymagania dotyczące materiałów budowlanych / urządzeń zastosowanych do realizacji zamówienia:
 - 1) Wykonawca winien wykonać przedmiot zamówienia z materiałów własnych;
 - 2) Wszystkie zastosowane przez wykonawcę materiały lub urządzenia winny być fabrycznie nowe oraz odpowiadać, co do jakości wymogom wyrobów dopuszczonych do obrotu i stosowania w budownictwie, określonym w art. 10 ustawy Prawo budowlane dokumentacji opisowo - fotograficznej przekazanej przez zamawiającego oraz wymaganiom i wytycznym SWZ;

- 3) Zamawiający wymaga, aby wykonawca w terminie nie później niż 7 dni roboczych przed planowanym zamówieniem materiałów budowlanych, skierował do zamawiającego pisemny wniosek o akceptację ich zastosowania, dalej „wniosek materiałowy”, zawierający właściwe dla nich aktualne dokumenty; dokumenty te niezbędne będą do potwierdzenia przez Koordynatora zgodności materiałów / urządzeń planowanych do wbudowania / montażu z określonymi w STWiORB i dokumentacji opisowo - fotograficznej; w przypadku dokumentu obcojęzycznego, wykonawca zobowiązany będzie załączyć jego tłumaczenie na język polski; wykonawca winien złożyć wniosek materiałowy wraz ze stosownymi dokumentami, dla każdej partii materiałów budowlanych / urządzeń.
6. Wykonywanie robót budowlano-montażowych:
- 1) Przed przystąpieniem do realizacji robót (po przekazaniu placu budowy) wykonawca zobowiązany będzie do:
- a) zgłoszenia się do Zespołu ds. BHP i Ppoż. Sosnowieckich Wodociągów S.A. w celu odebrania informacji, o których mowa w art. 207¹ ustawy Kodeks pracy i podpisania stosownego oświadczenia potwierdzającego:
 - otrzymanie stosownych informacji oraz informacji, o której mowa w zdaniu poprzednim,
 - zobowiązanie wykonawcy do wykonywania prac stanowiących przedmiot zamówienia przez pracowników posiadających wymagane przepisami:
 - badania lekarskie,
 - przeszkolenie w zakresie BHP,
 - wykonanie obowiązku informacyjnego wykonawcy, o którym mowa w przepisie art. 20 ust. 2 ustawy z dnia 5 grudnia 2008 r. o zapobieganiu oraz zwalczaniu zakażeń i chorób zakaźnych u ludzi,
 - b) opracowania i uzgodnienia z zamawiającym:
 - Planu Bezpieczeństwa i Ochrony Zdrowia (BIOZ),
 - Instrukcji Bezpiecznego Wykonywania Robót (IBWR),
 - Projektu Organizacji Robót (POR);
- 2) Zasady organizacji / zagospodarowania zaplecza budowy oraz prowadzenia robót:
- a) wykonawca winien będzie zorganizować i zagospodarować zaplecze budowy (wynikające z Projektu Organizacji Robót) wraz z doprowadzeniem niezbędnych mediów i dojazdem; podłączenie mediów (w miejscach wskazanych przez zamawiającego) odbędzie się staraniem wykonawcy, po zawarciu stosownych umów,
 - b) wykonawca zobowiązany będzie odpowiednio oznakować miejsce budowy, tj. dostarczyć i zamontować tablicę budowy oraz odpowiednio oznakować i zabezpieczyć miejsca prowadzonych robót,
 - c) w trakcie realizacji robót na terenie oczyszczalni ścieków RADOCHA II, pracownicy wykonawcy zobowiązani będą do każdorazowego potwierdzania faktu wejścia / wyjścia na teren / z terenu obiektu poprzez złożenie własnoręcznego podpisu na liście obecności, która znajdowała się będzie na portierni zlokalizowanej przy bramie wjazdowej do oczyszczalni ścieków RADOCHA II w Sosnowcu; tym samym przed rozpoczęciem robót wykonawca zobowiązany będzie dostarczyć zamawiającemu wykaz osób (wraz z nr dowodów osobistych), które będą brały udział w realizacji przedmiotu zamówienia; dodatkowo w przypadku zmian w przedmiotowym wykazie, wykonawca niezwłocznie winien będzie przedstawić zamawiającemu jego aktualizację,
 - d) w zakresie ruchu materiałowego (wjazdu na teren i wyjazdu z terenu oczyszczalni ścieków pojazdów z dostawami materiałów / urządzeń, sprzętu budowlanego) Kierownik budowy winien będzie każdorazowo osobiście potwierdzić pisemnie w/w fakt w dokumencie pn.: „*Raport ruchu materiałowego*” (zamawiający przekaże wzór tego dokumentu wraz z przekazaniem pierwszej części placu budowy), który znajdował się będzie na portierni zlokalizowanej przy bramie wjazdowej do oczyszczalni RADOCHA II w Sosnowcu; w związku z powyższym ruch materiałowy oraz wjazd / wyjazd sprzętu budowlanego na teren oczyszczalni winny być realizowane w godzinach pracy pracowników dozoru WYKONAWCY,
 - e) zamawiający dopuszcza wjazd na teren oczyszczalni ścieków RADOCHA II tylko pojazdów realizujących dostawę materiałów / urządzeń, pojazdów dozoru oraz sprzętu budowlanego,
 - f) podczas realizacji przedmiotu zamówienia, wykonawca zobowiązany będzie uwzględnić konieczność zachowania ciągłości pracy obiektów technologicznych, dróg transportowych i ciągów komunikacyjnych (w pobliżu prowadzonych prac) na terenie oczyszczalni ścieków RADOCHA II w Sosnowcu,
 - g) prowadzone przez wykonawcę roboty, nie mogą wprowadzać zakłóceń w prowadzonej technologii oraz pracy oczyszczalni ścieków RADOCHA II w Sosnowcu oraz powinny być wykonywane w porozumieniu z pracownikami nadzoru oczyszczalni ścieków RADOCHA II; w przypadku konieczności wyłączenia zasilania lub technologii, wykonawca zobowiązany będzie przedstawić pisemną informację o tym fakcie służbom oczyszczalni na 5 dni przed planowanymi pracami; warunkiem podjęcia czynności związanych z wyłączeniem zasilania bądź urządzeń technologicznych będzie pisemna zgoda zamawiającego,
 - h) pracownicy dozoru wykonawcy odpowiedzialni będą za sprawowanie nadzoru w zakresie organizacji pracy oraz przestrzeganie obowiązujących przepisów BHP i Ppoż. przez osoby biorące udział w realizacji zamówienia;

- 3) Zasady prowadzenia prac / robót elektrycznych:
- a) przedmiot zamówienia winien być realizowany pod nadzorem osób posiadających wymagane uprawnienia,
 - b) wykonawca przed rozpoczęciem prac / robót elektrycznych zobowiązany będzie dostarczyć zamawiającemu kserokopie (poświadczone za zgodność z oryginałem) świadectw kwalifikacyjnych wszystkich pracowników zatrudnionych przy realizacji przedmiotu zamówienia, tj.:
 - minimum jednej osoby posiadającej kwalifikacje do wykonywania pracy na stanowisku DOZORU w zakresie obsługi, konserwacji, remontów lub napraw, montażu lub demontażu urządzeń i czynności kontrolno – pomiarowych dla urządzeń, instalacji i sieci: Grupa 1. Urządzenia, instalacje i sieci elektroenergetyczne wytwarzające, magazynujące, przetwarzające, przesyłające i zużywające energię elektryczną:
 - pkt 2) urządzenia, instalacje i sieci elektroenergetyczne o napięciu nie wyższym niż 1 kV,
 - pkt 13) aparatura kontrolno – pomiarowa oraz urządzenia i instalacje automatycznej regulacji, sterowania i zabezpieczeń urządzeń i instalacji wymienionych w pkt 2) oraz 3);
 - minimum jednej osoby posiadającej kwalifikacje do wykonywania pracy na stanowisku EKSPLOATACJI w zakresie obsługi, konserwacji, remontów lub napraw, montażu lub demontażu urządzeń i czynności kontrolno – pomiarowych dla urządzeń, instalacji i sieci: instalacji i sieci: Grupa 1. Urządzenia, instalacje i sieci elektroenergetyczne wytwarzające, magazynujące, przetwarzające, przesyłające i zużywające energię elektryczną:
 - pkt 2) urządzenia, instalacje i sieci elektroenergetyczne o napięciu nie wyższym niż 1 kV,
 - pkt 13) aparatura kontrolno – pomiarowa oraz urządzenia i instalacje automatycznej regulacji, sterowania i zabezpieczeń urządzeń i instalacji wymienionych w pkt 2) oraz 3);
 - c) zamawiający wymaga, aby każda z osób jak wyżej przyporządkowana była tylko do jednej z kategorii uprawnień; wskazany pracownik z uprawnieniami dozorowymi, przed przekazaniem zamawiającemu protokołów z pomiarów wykonanych przez pracowników konserwatorów, winien będzie dokonać ich weryfikacji i zatwierdzenia; pracownik z uprawnieniami dozorowymi nie będzie mógł weryfikować i zatwierdzać pomiarów wykonanych przez siebie samego,
 - d) wykonawca zobowiązany jest do:
 - właściwego wygradzenia i oznakowania strefy pracy i utrzymywania jej w trakcie całego okresu prowadzenia robót,
 - zapewnienia określonych w poleceniu pisemnym środków ochrony indywidualnej i zbiorowej dla zespołu pracowników,
 - e) w sytuacji samowolnie prowadzonych prac (wyłączeń) i wystąpienia szkód w prowadzonej technologii oczyszczania ścieków, zamawiający obciąży wykonawcę kosztami związanymi z przywróceniem technologii oraz karami wynikającymi z niedotrzymania parametrów oczyszczania ścieków; powyższa kwota zostanie potrącona z wynagrodzenia należnego wykonawcy;
7. W ramach gospodarki odpadami wykonawca winien będzie:
- 1) Zagospodarować odpady wytworzone w trakcie realizacji nin. zamówienia, jako wytwórca odpadów powstających w wyniku świadczenia usług w zakresie budowy, rozbiórki, remontu obiektów, czyszczenia zbiorników lub urządzeń oraz sprzątnięcia, konserwacji i napraw, w sposób zgodny z przepisami ustawy o odpadach z dnia 14 grudnia 2012 roku o odpadach, dalej „ustawy o odpadach”;
 - 2) Przekazać cały pozyskany złom zamawiającemu – wytwórcy odpadu, w wyniku robót zrealizowanych przez wykonawcę; złom należy przygotować w elementach wsadowych, tj. do 1 m długości i złożyć w miejscu wskazanym przez zamawiającego na terenie oczyszczalni ścieków RADOCHA II w Sosnowcu; przekazanie złomu zamawiającemu odbywać się będzie na podstawie pisemnego protokołu;
8. Odbiór końcowy:
- 1) Przed odbiorem końcowym całego przedmiotu zamówienia, wykonawca, w ramach niniejszego zamówienia winien będzie wykonać wszystkie odpowiednie pomiary i przekazać zamawiającemu protokoły z pomiarów ochronnych instalacji odgromowej (pomiar rezystancji instalacji odgromowej, rezystancji uziemienia robocznego, metryka i badania urządzenia piorunochronnego);
 - 2) Wykonawca zobowiązany będzie zorganizować i przeprowadzić niezbędne próby, badania i odbiory oraz uzupełnienia dokumentacji odbiorowej (powykonawczej) dla potwierdzenia właściwej jakości robót albo, gdy są wymagane odpowiednimi przepisami;
 - 3) Odbiór końcowy zostanie dokonany:
 - a) po całkowitym zakończeniu wszystkich robót składających się na przedmiot zamówienia,
 - b) na podstawie wniosku wykonawcy, zawierającego oświadczenie Kierownika budowy o zgodności wykonania robót budowlanych z dokumentacją opisowo – fotograficzną;
 - c) po przekazaniu zamawiającemu w terminie poprzedzającym odbiór końcowy uporządkowanego i przywróconego terenu budowy do stanu pierwotnego – z uwzględnieniem zmian wynikających z wykonania przedmiotu zamówienia;

- 4) Wykonawca zobowiązany będzie pisemnie zawiadomić zamawiającego o gotowości do odbioru końcowego.
9. Wykonawca nie ma prawa do roszczeń finansowych w stosunku do zamawiającego za korzystanie z obiektu budowlanego do czasu jego odbioru końcowego.
10. Zamawiający nie będzie uwzględniał żadnych dodatkowych roszczeń z tytułu niewłaściwego skalkulowania ceny lub pominięcia jakiegokolwiek elementu niezbędnego do wykonania przedmiotu zamówienia i nie zapłaci za pozycje robót dodatkowych wynikłych z błędnego przyjęcia przez wykonawcę zakresu robót, dlatego też przed złożeniem oferty wykonawca winien zapoznać się ze wszystkimi udostępnionymi mu przez zamawiającego dokumentami.
11. **Zaleca się**, aby przed złożeniem oferty wykonawca (po uprzednim telefonicznym uzgodnieniu z p. Markiem KOŁODZIEJCZYKIEM – Mistrzem Warsztatu Mechanicznego, pod nr tel. /32/ 364 43 43), zapoznał się z miejscem wykonywania robót, celem stwierdzenia rzeczywistych trudności mających wpływ na wycenę i terminowość realizacji prac; zamawiający nie będzie uwzględniał żadnych roszczeń z tytułu pominięcia jakiegokolwiek elementu niezbędnego do wykonania przedmiotu zamówienia.

ROZDZIAŁ 4

Termin wykonania zamówienia

Do dnia 20 grudnia 2024 roku.

ROZDZIAŁ 5

Informacje o środkach komunikacji elektronicznej, przy użyciu których zamawiający będzie komunikował się z wykonawcami, oraz informacje o wymaganiach technicznych i organizacyjnych sporządzania, wysyłania i odbierania korespondencji elektronicznej

1. Komunikacja pomiędzy zamawiającym a wykonawcami, **w szczególności składanie ofert**, wymiana informacji oraz przekazywanie dokumentów i oświadczeń, odbywa się w języku polskim, za pośrednictwem elektronicznej, bezpłatnej Platformy zakupowej, administrowanej przez OPEN NEXUS Spółka z ograniczoną odpowiedzialnością, 61-144 Poznań, ul. Bolesława Krzywoustego 3, na podstronie dedykowanej zamawiającemu (PROFIL NABYWCY), wskazanej w pkt 8 Rozdziału 1 SWZ, dalej „Platformie”; komunikacja ustna dopuszczalna jest w toku negocjacji oraz w odniesieniu do informacji, które nie są istotne, w szczególności nie dotyczą SWZ lub ofert.
2. Przystępując do niniejszego postępowania, wykonawca:
 - 1) Potwierdza, że zapoznał się z regulaminem zamieszczonym na stronie internetowej, pod adresem: <https://so-snowieckiewodociagi.pl/o-spolce/zamowienia-publiczne> i akceptuje jego postanowienia;
 - 2) Akceptuje warunki korzystania z Platformy, określone w regulaminie korzystania z tej Platformy, zamieszczonym na stronie internetowej, pod adresem: <https://platformazakupowa.pl/strona/1-regulamin> oraz uznaje go za wiążący;
 - 3) Potwierdza, że zapoznał się i stosuje się do Instrukcji składania ofert / wniosków, dostępnej pod adresem: <https://platformazakupowa.pl/strona/45-instrukcje>.
3. W zakresie pytań technicznych związanych z działaniem Platformy, należy skontaktować się bezpośrednio z Centrum Wsparcia Klienta, na stronie internetowej pod adresem <https://platformazakupowa.pl>, pod numerem telefonu: /22/ 101 02 02, lub adresem e-mail: cwk@platformazakupowa.pl.
4. **Zamawiający zaleca założenie bezpłatnego konta na Platformie, w przeciwnym razie wykonawca będzie miał ograniczone funkcjonalności, np. brak widoku wiadomości prywatnych od zamawiającego lub brak możliwości zmiany / wycofania oferty przy pomocy Centrum Wsparcia Klienta.**
5. Ofertę oraz oświadczenie, o którym mowa w § 15 ust. 2 regulaminu, składa się, pod rygorem nieważności, w formie elektronicznej (postaci elektronicznej opatrzonej kwalifikowanym podpisem elektronicznym) lub w postaci elektronicznej opatrzonej podpisem zaufanym lub podpisem osobistym; ilekroć w niniejszym rozdziale jest mowa o ofercie, należy przez to rozumieć również ofertę dodatkową; ***UWAGA: podpisem osobistym nie jest podpis własnoręczny; zgodnie z art. 2 ust. 1 pkt 9 ustawy z dnia 6 sierpnia 2010 roku o dowodach osobistych, podpisem osobistym jest zaawansowany podpis elektroniczny w rozumieniu art. 3 pkt 11 rozporządzenia Parlamentu Europejskiego i Rady (UE) nr 910/2014 z dnia 23 lipca 2014 roku w sprawie identyfikacji elektronicznej i usług zaufania w odniesieniu do transakcji elektronicznych na rynku wewnętrznym oraz uchylającego dyrektywę 1999/93/WE, weryfikowany za pomocą certyfikatu podpisu osobistego.***
6. Ofertę, oświadczenie o którym mowa w § 15 ust. 2, a jeśli zasadne – przedmiotowe środki dowodowe, podmiotowe środki dowodowe, w tym oświadczenie, o którym mowa w § 13 ust. 12 regulaminu oraz zobowiązanie podmiotu udostępniającego zasoby, o którym mowa w § 14 ust. 3 regulaminu, dalej „zobowiązanie podmiotu udostępniającego zasoby”, pełnomocnictwa, **sporządza się w postaci elektronicznej**, w formatach danych określonych w Obwieszczeniu, o którym mowa w pkt 34, z uwzględnieniem zaleceń zamawiającego, o których mowa w niniejszym rozdziale.

7. Informacje, oświadczenia lub dokumenty, inne niż określone w pkt 6, przekazywane w postępowaniu, **sporządza się w postaci elektronicznej**, w formatach danych określonych w rozporządzeniu jak wyżej lub jako tekst wpisany bezpośrednio do wiadomości przekazywanej przy użyciu Platformy, z uwzględnieniem zaleceń (preferencji) zamawiającego, o których mowa w niniejszym rozdziale.
8. Ofertę wraz z kosztorysem ofertowym oraz wszystkimi pozostałymi załącznikami wymienionymi w pkt 4 Rozdziału 9 SWZ, złożyć należy za pomocą formularza „OFERTA WYKONAWCY”.
9. Informacje stanowiące tajemnicę przedsiębiorstwa, w rozumieniu przepisów ustawy z dnia 16 kwietnia 1993 roku o zwalczaniu nieuczciwej konkurencji, wykonawca składa za pomocą formularza „TAJEMNICA PRZEDSIĘBIORSTWA”.
10. Informacje, oświadczenia lub dokumenty wymienione w pkt 6 lub 7, przekazywane w postępowaniu po terminie składania ofert, wykonawca przekazuje zamawiającemu za pośrednictwem formularza „WYŚLIJ WIADOMOŚĆ DO ZAMAWIAJĄCEGO”.
11. Informacje stanowiące tajemnicę przedsiębiorstwa, przekazywane zamawiającemu na późniejszym etapie postępowania (nie wraz z ofertą), należy przekazać w sposób wskazany w pkt 10; w celu utrzymania w poufności tych informacji, wykonawca winien przekazać je w wydzielonym i odpowiednio oznaczonym pliku.
12. W przypadku gdy podmiotowe środki dowodowe, przedmiotowe środki dowodowe, inne dokumenty, lub dokumenty potwierdzające umocowanie do reprezentowania odpowiednio wykonawcy, wykonawców wspólnie ubiegających się o udzielenie zamówienia, podmiotu udostępniającego zasoby na zasadach określonych w § 14 ust. 1 regulaminu lub podwykonawcy niebędącego podmiotem udostępniającym zasoby na takich zasadach, zwane dalej w niniejszym rozdziale „dokumentami potwierdzającymi umocowanie do reprezentowania”, zostały wystawione przez upoważnione podmioty inne niż wykonawca, wykonawca wspólnie ubiegający się o udzielenie zamówienia, podmiot udostępniający zasoby lub podwykonawca, zwane dalej w niniejszym rozdziale „upoważnionymi podmiotami”, jako dokument elektroniczny, przekazuje się ten dokument.
13. W przypadku gdy podmiotowe środki dowodowe, przedmiotowe środki dowodowe, inne dokumenty, lub dokumenty potwierdzające umocowanie do reprezentowania, zostały wystawione przez upoważnione podmioty jako dokument w postaci papierowej, przekazuje się cyfrowe odwzorowanie tego dokumentu opatrzone kwalifikowanym podpisem elektronicznym, podpisem zaufanym lub podpisem osobistym, poświadczające zgodność cyfrowego odwzorowania z dokumentem w postaci papierowej.
14. Poświadczenia zgodności cyfrowego odwzorowania z dokumentem w postaci papierowej, o którym mowa w pkt 13, dokonuje w przypadku:
 - 1) Podmiotowych środków dowodowych oraz dokumentów potwierdzających umocowanie do reprezentowania – odpowiednio wykonawca, wykonawca wspólnie ubiegający się o udzielenie zamówienia, podmiot udostępniający zasoby lub podwykonawca, w zakresie podmiotowych środków dowodowych lub dokumentów potwierdzających umocowanie do reprezentowania, które każdego z nich dotyczą;
 - 2) Przedmiotowych środków dowodowych – odpowiednio wykonawca lub wykonawca wspólnie ubiegający się o udzielenie zamówienia;
 - 3) Innych dokumentów – odpowiednio wykonawca lub wykonawca wspólnie ubiegający się o udzielenie zamówienia, w zakresie dokumentów, które każdego z nich dotyczą.
15. Poświadczenia zgodności cyfrowego odwzorowania z dokumentem w postaci papierowej, o którym mowa w pkt 13, może dokonać również notariusz.
16. Przez cyfrowe odwzorowanie, należy rozumieć dokument elektroniczny będący kopią elektroniczną treści zapisanej w postaci papierowej, umożliwiający zapoznanie się z tą treścią i jej zrozumienie, bez konieczności bezpośredniego dostępu do oryginału.
17. Podmiotowe środki dowodowe, w tym oświadczenie, o którym mowa w § 13 ust. 12 regulaminu, oraz zobowiązanie podmiotu udostępniającego zasoby, przedmiotowe środki dowodowe oraz pełnomocnictwo, przekazuje się w postaci elektronicznej i opatruje się kwalifikowanym podpisem elektronicznym, podpisem zaufanym lub podpisem osobistym.
18. W przypadku gdy podmiotowe środki dowodowe, w tym oświadczenie, o którym mowa w § 13 ust. 12 regulaminu, oraz zobowiązanie podmiotu udostępniającego zasoby, przedmiotowe środki dowodowe lub pełnomocnictwo, zostały sporządzone jako dokument w postaci papierowej i opatrzone własnoręcznym podpisem, przekazuje się cyfrowe odwzorowanie tego dokumentu opatrzone kwalifikowanym podpisem elektronicznym, podpisem zaufanym lub podpisem osobistym, poświadczającym zgodność cyfrowego odwzorowania z dokumentem w postaci papierowej.
19. Poświadczenia zgodności cyfrowego odwzorowania z dokumentem w postaci papierowej, o którym mowa w pkt 18, dokonuje w przypadku:
 - 1) Podmiotowych środków dowodowych – odpowiednio wykonawca, wykonawca wspólnie ubiegający się o udzielenie zamówienia, podmiot udostępniający zasoby lub podwykonawca, w zakresie podmiotowych środków dowodowych, które każdego z nich dotyczą;
 - 2) Przedmiotowego środka dowodowego, oświadczenia, o którym mowa w § 13 ust. 12 regulaminu, lub zobowiązania podmiotu udostępniającego zasoby – odpowiednio wykonawca lub wykonawca wspólnie ubiegający się o udzielenie zamówienia;

- 3) Pełnomocnictwa – mocodawca.
20. Poświadczenia zgodności cyfrowego odwzorowania z dokumentem w postaci papierowej, o którym mowa w pkt 18, może dokonać również notariusz.
21. W przypadku przekazywania w postępowaniu dokumentu elektronicznego w formacie poddającym dane kompresji, opatrzenie pliku zawierającego skompresowane dokumenty kwalifikowanym podpisem elektronicznym, podpisem zaufanym lub podpisem osobistym, jest równoznaczne z opatrzeniem wszystkich dokumentów zawartych w tym pliku odpowiednio kwalifikowanym podpisem elektronicznym, podpisem zaufanym lub podpisem osobistym.
22. Dokumenty elektroniczne w postępowaniu spełniają łącznie następujące wymagania:
- 1) Są utrwalone w sposób umożliwiający ich wielokrotne odczytanie, zapisanie i powielenie, a także przekazanie przy użyciu środków komunikacji elektronicznej lub na informatycznym nośniku danych;
 - 2) Umożliwiają prezentację treści w postaci elektronicznej, w szczególności przez wyświetlenie tej treści na monitorze ekranowym;
 - 3) Umożliwiają prezentację treści w postaci papierowej, w szczególności za pomocą wydruku;
 - 4) Zawierają dane w układzie niepozostawiającym wątpliwości co do treści i kontekstu zapisanych informacji.
23. Stosownie do postanowień § 17 ust. 7 regulaminu, wykonawca może zwrócić się do zamawiającego o wyjaśnienie treści SWZ; wniosek należy złożyć za pośrednictwem formularza „WYŚLIJ WIADOMOŚĆ DO ZAMAWIAJĄCEGO”; zamawiający zaleca, aby zapytania zostały również przesłane w wersji edytowalnej.
24. Zamawiający odpowie na wniosek o wyjaśnienie treści SWZ, pod warunkiem że wniosek ten wpłynie do zamawiającego nie później niż na 4 dni przed upływem terminu składania ofert.
25. Zamawiający może przed upływem terminu składania ofert zmienić treść SWZ.
26. Treść zapytań (bez ujawniania źródła zapytania) wraz z wyjaśnieniami, ewentualne zmiany treści SWZ lub zmiany terminu składania i otwarcia ofert, zamawiający zamieści na Platformie (w sekcji „KOMUNIKATY”).
27. Na skutek udzielenia wyjaśnień, o których mowa w pkt 26, dokonania zmiany treści SWZ, o której mowa w pkt 25, albo niezależnie od nich, zamawiający może przedłużyć termin składania ofert o czas niezbędny dla wykonawców do należytego przygotowania i złożenia ofert, przy czym przedłużenie terminu składania ofert, nie wpływa na bieg terminu składania wniosku o wyjaśnienie treści SWZ, o którym mowa w pkt 23.
28. Zamawiający udostępniać będzie na Platformie (w sekcji „KOMUNIKATY”) wszelkie informacje wynikające z postanowień regulaminu, w szczególności dotyczące unieważnienia postępowania, bądź odstąpienia od jego prowadzenia.
29. **Korespondencja, której adresatem jest konkretny wykonawca, będzie przekazywana za pośrednictwem Platformy tylko do tego wykonawcy, a w przypadku wykonawców wspólnie ubiegających się o udzielenie zamówienia, wszelka korespondencja będzie prowadzona przez zamawiającego wyłącznie z pełnomocnikiem.**
30. Wykonawca jako podmiot profesjonalny ma obowiązek sprawdzania komunikatów i wiadomości przesłanych przez zamawiającego, bezpośrednio na Platformie, z uwagi na fakt iż możliwa jest awaria systemu lub możliwe jest, że powiadomienie trafi do folderu SPAM.
31. **Jedynie** w przypadku awarii lub niedostępności Platformy, zamawiający dopuszcza możliwość przekazywania za pośrednictwem poczty elektronicznej, na adres e-mail podany w pkt 6 Rozdziału 1 SWZ wniosków, informacji, oświadczeń lub dokumentów, itp., które wykonawca – zgodnie z zapisami niniejszego rozdziału – zobowiązany byłby przekazać zamawiającemu poprzez Platformę, za pośrednictwem formularza „WYŚLIJ WIADOMOŚĆ DO ZAMAWIAJĄCEGO”.
32. Zamawiający określa niezbędne wymagania sprzętowo-aplikacyjne umożliwiające pracę na Platformie, tj.:
- 1) Stały dostęp do sieci Internet o gwarantowanej przepustowości nie mniejszej niż 512 kb/s;
 - 2) Komputer klasy PC lub MAC o następującej konfiguracji: pamięć min. 2 GB Ram, procesor Intel IV 2 GHZ lub nowsza wersja, jeden z systemów operacyjnych - MS Windows 7, Mac Os x 10 4, Linux, lub nowsze wersje;
 - 3) Zainstalowana dowolna przeglądarka internetowa (w przypadku Internet Explorer minimalnie wersja 10.0.;
 - 4) Włączona obsługa JavaScript;
 - 5) Zainstalowany program Adobe Acrobat Reader lub inny obsługujący format plików .pdf;
 - 6) Szyfrowanie za pomocą protokołu TLS 1.3.;
 - 7) Oznaczenie czasu odbioru danych przez Platformę stanowi datę oraz dokładny czas (hh:mm:ss) generowany według czasu lokalnego serwera synchronizowanego z zegarem Głównego Urzędu Miar.
33. Zamawiający nie ponosi odpowiedzialności za złożenie przez wykonawcę oferty w sposób niezgodny z INSTRUKCJĄ korzystania z Platformy, o której mowa w pkt 2.3), w szczególności za sytuację, gdy zamawiający zapozna się z treścią oferty przed upływem terminu składania ofert (np. złożenie oferty w zakładce „WYŚLIJ WIADOMOŚĆ DO ZAMAWIAJĄCEGO”).
34. Formaty plików wykorzystywanych przez wykonawców winny być zgodne z Obwieszczeniem Prezesa Rady ministrów z dnia 9 listopada 2017 r. w sprawie ogłoszenia jednolitego tekstu rozporządzenia Rady Ministrów w sprawie Krajowych Ram Interoperacyjności, minimalnych wymagań dla rejestrów publicznych i wymiany informacji w postaci elektronicznej oraz minimalnych wymagań dla systemów teleinformatycznych.
35. Zamawiający rekomenduje wykorzystywanie formatów: .pdf, .doc, .xls, .jpg (.jpeg), **ze szczególnym uwzględnieniem .pdf**, albowiem format ten zapewnia największą integralność danych w pliku.

36. W celu ewentualnej kompresji danych, zamawiający rekomenduje wykorzystanie jednego z formatów: .zip, .7z; do formatów uznawanych za powszechne **a NIE występujących** w rozporządzeniu, o którym mowa w pkt 34 należą: .rar, .gif, .bmp, .numbers, .pages;
dokumenty złożone w takich plikach zostaną potraktowane za złożone nieskutecznie, chyba że można będzie rozpakować te pliki za pomocą jednego z rekomendowanych formatów (.zip lub .7z); zaleca się wcześniejsze podpisanie każdego ze skompresowanych plików przed ich spakowaniem.
37. Zamawiający zwraca uwagę na ograniczenia wielkości plików podpisywanych profilem zaufanym, który wynosi maksymalnie 10 MB, oraz na ograniczenie wielkości plików podpisywanych w aplikacji eDoApp służącej do składania podpisu osobistego, który wynosi maksymalnie 5 MB.
38. **Ze względu na niskie ryzyko naruszenia integralności pliku oraz łatwiejszą weryfikację podpisu zamawiający zaleca, w miarę możliwości, przekonwertowanie plików składających się na ofertę na rozszerzenie .pdf i opatrzenie ich podpisem kwalifikowanym w formacie PAdES.**
39. Pliki w innych formatach niż .pdf zaleca się opatrzyć podpisem w formacie XAdES o typie zewnętrznym; **wykonawca powinien pamiętać, aby plik z podpisem przekazywać łącznie z dokumentem podpisywanym.**
40. Zamawiający zaleca, aby w przypadku podpisywania pliku przez kilka osób, stosować podpisy tego samego rodzaju; podpisywanie różnymi rodzajami podpisów np. osobistym i kwalifikowanym może doprowadzić do problemów w weryfikacji plików, dlatego też zamawiający zaleca, aby wykonawca z odpowiednim wyprzedzeniem przetestował możliwość prawidłowego wykorzystania wybranej metody podpisania plików.
41. Zamawiający zaleca aby **nie wprowadzać** jakichkolwiek zmian w plikach po podpisaniu ich podpisem kwalifikowanym; może to skutkować naruszeniem integralności plików, co równoważne będzie z koniecznością odrzucenia oferty.
42. Zamawiający rekomenduje wykorzystanie podpisu z kwalifikowanym znacznikiem czasu.
43. Zamawiający sugeruje, aby korespondencja dotycząca niniejszego postępowania o udzielenie zamówienia zidentyfikowana była, co najmniej przez podanie oznaczenia zamówienia.
44. W zakresie nieujętych w niniejszym rozdziale, stosować należy INSTRUKCJĘ, o której mowa w pkt 2.3).

ROZDZIAŁ 6

Informacja o odstąpieniu od wymagania użycia środków komunikacji elektronicznej

W przedmiotowym postępowaniu zamawiający nie odstępuje od wymagania użycia środków komunikacji elektronicznej; komunikacja odbywa się w sposób określony w Rozdziale 5 SWZ.

ROZDZIAŁ 7

Wskazanie osób uprawnionych do komunikowania się z wykonawcami

Osobą uprawnioną do kontaktu z wykonawcami jest: **Beata PŁACHTA-DURZYŃSKA – Kierownik Zespołu ds. zamówień publicznych**, pod nr tel.: (+48 32) 364 43 36.

ROZDZIAŁ 8

Termin związania ofertą

1. Wykonawca związany będzie złożoną ofertą do dnia: **6 grudnia 2024 roku**.
2. Pierwszym dniem terminu związania ofertą jest dzień, w którym upływa termin składania ofert.
3. W przypadku gdy wybór najkorzystniejszej oferty nie nastąpi przed upływem terminu związania ofertą, zamawiający przed upływem terminu związania ofertą zwraca się jednokrotnie do wykonawców o wyrażenie zgody na przedłużenie tego terminu o wskazywany przez niego okres, nie dłuższy niż 30 dni.
4. **Przedłużenie terminu związania ofertą, wymaga złożenia przez wykonawcę pisemnego oświadczenia o wyrażeniu zgody na przedłużenie terminu związania ofertą; przedłużenie terminu związania ofertą, następuje wraz z przedłużeniem okresu ważności wadium albo, jeżeli nie jest to możliwe, z wniesieniem nowego wadium na przedłużony okres związania ofertą.**

ROZDZIAŁ 9

Opis sposobu przygotowania ofert

1. Pod rygorem nieważności, ofertę należy sporządzić w języku polskim.
2. Wykonawca może złożyć tylko jedną ofertę; złożenie więcej niż jednej oferty spowoduje odrzucenie wszystkich ofert wykonawcy.
3. Treść oferty musi być zgodna z wymaganiami zamawiającego określonymi w dokumentach zamówienia;

wykonawca sporządza ofertę zgodnie z formularzem oferty, którego wzór stanowi **załącznik nr 4** do SWZ; integralną część oferty stanowi kosztorys ofertowy – składany przez wykonawcę wraz z ofertą – sporządzony na podstawie przedmiaru robót (**załącznik nr 3** do SWZ) oraz zgodnie ze stosownymi wytycznymi Rozdziału 13 SWZ.

4. Wykonawca składa wraz z ofertą:

- 1) Oświadczenie, o którym mowa w § 15 ust. 2 regulaminu, według wzoru stanowiącego **załącznik nr 5** do SWZ, składane odrębnie przez:
 - a) wykonawcę,
 - b) każdego z wykonawców wspólnie ubiegających się o udzielenie zamówienia, np. członków / partnerów konsorcjum, bądź wspólników spółki cywilnej; w takim przypadku oświadczenie potwierdza brak podstaw wykluczenia w odniesieniu do każdego z wykonawców wspólnie ubiegających się o udzielenie zamówienia oraz spełnianie warunków udziału w postępowaniu w zakresie, w jakim każdy z tych wykonawców wykazuje spełnianie warunków udziału w postępowaniu,
 - c) podmiot udostępniający zasoby, na którego potencjał powołuje się wykonawca w celu potwierdzenia spełnienia warunków udziału w postępowaniu; w takim przypadku oświadczenie potwierdza brak podstaw wykluczenia podmiotu oraz spełnianie warunków udziału w postępowaniu w zakresie, w jakim podmiot udostępnia swoje zasoby wykonawcy;
- 2) Odpis lub informację z Krajowego Rejestru Sądowego, Centralnej Ewidencji i Informacji o Działalności Gospodarczej lub innego właściwego rejestru potwierdzającego, że osoba działająca w imieniu wykonawcy jest umocowana do jego reprezentowania;
- 3) W przypadku, gdy umocowanie osoby składającej ofertę nie wynika z dokumentu, o którym mowa odpowiednio w pkt 4.2) – pełnomocnictwo, bądź inny dokument potwierdzający umocowanie do reprezentowania wykonawcy;
- 4) W przypadku wykonawców wspólnie ubiegających się o udzielenie zamówienia:
 - a) pełnomocnictwo do ich reprezentowania w postępowaniu o udzielenie zamówienia albo reprezentowania w postępowaniu i zawarcia umowy w sprawie zamówienia; dokumentem zastępującym pełnomocnictwo, w przypadku spółki cywilnej, może być umowa spółki lub uchwała wspólników, wskazująca jednego ze wspólników jako umocowanego do reprezentacji spółki (wszystkich jej wspólników); pełnomocnictwo winno zawierać w szczególności wskazanie:
 - postępowania o udzielenie zamówienia, którego dotyczy,
 - wszystkich wykonawców ubiegających się wspólnie o udzielenie zamówienia wymienionych z nazw albo imion i nazwisk oraz siedzib lub miejsc prowadzonej działalności gospodarczej albo miejsc ich zamieszkania,
 - ustanowionego pełnomocnika oraz zakresu jego pełnomocnictwa,
 - b) oświadczenie, o którym mowa w § 13 ust. 12 regulaminu, według wzoru stanowiącego **załącznik nr 6** do SWZ;
- 5) W przypadku polegania przez wykonawcę za zasobach innych podmiotów w celu potwierdzenia spełnienia warunków udziału w postępowaniu, na zasadach określonych w § 14 ust. 1 regulaminu – zobowiązanie (lub inny dokument), o którym mowa w § 14 ust. 3 regulaminu.
5. Wykonawca nie jest zobowiązany do złożenia dokumentów, o których mowa w pkt 4.2), jeżeli zamawiający może je uzyskać za pomocą bezpłatnych i ogólnodostępnych baz danych, w szczególności KRS i CDEiG.
6. Zapisy pkt 4.3) stosuje się odpowiednio do osoby działającej w imieniu wykonawców wspólnie ubiegających się o udzielenie zamówienia.
7. Zapisy pkt 4.2) i 4.3) oraz pkt 5 stosuje się odpowiednio do osoby działającej w imieniu podmiotu udostępniającego zasoby na zasadach określonych w § 14 ust. 1 regulaminu.
8. **Zasady sporządzania i podpisywania dokumentów elektronicznych określono w Rozdziale 5 SWZ.**
9. Wykonawca ponosi wszelkie koszty związane z przygotowaniem i złożeniem oferty.

ROZDZIAŁ 10

Sposób oraz termin składania ofert

1. Pod rygorem nieważności, przygotowaną zgodnie z Rozdziałem 9 ofertę wraz z wymaganymi załącznikami, należy złożyć do dnia: **8 października 2024 roku**, do godz.: **9:45**, za pośrednictwem Platformy; proces składania ofert opisano szczegółowo w INSTRUKCJI, o której mowa w pkt 2.3) Rozdziału 5 SWZ.
2. Za termin złożenia oferty w formie elektronicznej przyjmuje się datę i godzinę określoną na Platformie; ryzyko błędnego lub nieterminowego doręczenia oferty obciąża wykonawcę; zamawiający odrzuci ofertę złożoną po terminie składania ofert.
3. Wykonawca może, przed upływem terminu do składania ofert, zmienić / wycofać ofertę za pomocą Platformy; proces zmiany / wycofania oferty opisano szczegółowo w INSTRUKCJI, o której mowa w pkt 2.3) Rozdziału 5 SWZ.

ROZDZIAŁ 11

Termin otwarcia ofert

1. Nie jawne otwarcie ofert nastąpi w dniu: **8 października 2024 roku**, o godz.: **9:50**, za pośrednictwem Platformy.
2. **Zamawiający nie podaje przed otwarciem informacji dotyczącej kwoty, jaką zamierza przeznaczyć na sfinansowanie zamówienia.**
3. W przypadku awarii Platformy, która spowoduje brak możliwości otwarcia ofert w terminie określonym przez zamawiającego, otwarcie ofert nastąpi niezwłocznie po usunięciu awarii; zamawiający poinformuje o zmianie terminu otwarcia ofert na stronie internetowej zamawiającego, pod adresem wskazanym w pkt 7 Rozdziału 1 SWZ.
4. Niezwłocznie po otwarciu ofert, zamawiający udostępni na Platformie (w sekcji „KOMUNIKATY”), informacje o:
 - 1) Nazwach albo imionach i nazwiskach oraz siedzibach lub miejscach prowadzonej działalności gospodarczej albo miejscach zamieszkania wykonawców, których oferty zostały otwarte;
 - 2) Cenach zawartych w ofertach.

ROZDZIAŁ 12

Wymagania dotyczące wadium

1. Wykonawca zobowiązany jest przed upływem terminu składania ofert wnieść wadium w wysokości: **15 000,00 zł** (słownie złotych: piętnaście tysięcy 00/100); wadium musi obejmować pełen okres związania ofertą.
2. Wadium może być wnoszone w jednej lub kilku formach określonych w § 9 ust. 7 regulaminu.
3. Wadium wnoszone w pieniądzu wpłaca się przelewem na rachunek bankowy zamawiającego: ING Bank Śląski o/Sosnowiec nr 90 1050 1360 1000 0008 0000 0622; zamawiający sugeruje, aby w tytule przelewu wpisać co najmniej oznaczenia zamówienia; wadium w tej formie uważa się za wniesione w sposób skuteczny tylko wówczas, gdy bank prowadzący rachunek zamawiającego dokona przeksięgowania kwoty na rachunek zamawiającego przed upływem terminu składania ofert.
4. Wadium wniesione w pieniądzu zamawiający przechowywał będzie na rachunku bankowym.
5. Wadium wnoszone w formie gwarancji lub poręczenia, wykonawca zobowiązany jest złożyć, pod rygorem nieważności, w oryginale w formie elektronicznej (postaci elektronicznej opatrzonej kwalifikowanym podpisem elektronicznym) lub w postaci elektronicznej opatrzonej podpisem zaufanym lub podpisem osobistym, za pośrednictwem Platformy.
6. Wadium wnoszone w formie innej niż w pieniądzu musi w szczególności określać bezwarunkowy, nieodwołalny obowiązek zapłaty na pierwsze żądanie zamawiającego pełnej kwoty wadium, w przypadkach określonych w regulaminie oraz być ważne przez okres związania ofertą, określony w pkt 1 Rozdziału 8 SWZ; zobowiązanie Gwaranta / Poręczyciela musi być wykonalne na terytorium Rzeczypospolitej Polskiej.
7. W przypadku gwarancji / poręczenia zabezpieczającej(ego) ofertę składaną przez wspólnie ubiegających się o udzielenie zamówienia, w formie konsorcjum, nie zawsze wszyscy współwykonawcy muszą być **konkretnie** wskazani w treści gwarancji / poręczenia, o ile z treści samej gwarancji /poręczenia wynikać będzie, że „przyczyny leżące po stronie wykonawcy”, wskazane w § 9 ust. 16 pkt 1–3 regulaminu obejmują również działania i zaniechania ewentualnych i nieznanych Gwarantowi / Poręczycielowi współwykonawców.
8. Brak wniesienia wadium w wymaganej wysokości, dopuszczonej formie, bądź w wymaganym terminie, również na przedłużony okres związania ofertą, skutkuje odrzuceniem oferty.
9. Zamawiający zwróci wadium zgodnie z § 9 ust. 11–15 regulaminu, w formie w jakiej zostało ono wniesione; w przypadku wniesienia wadium przy użyciu środków komunikacji elektronicznej, zwrot wadium następuje na podstawie przekazania Gwarantowi / Poręczycielowi oświadczenia określającego podstawę zwrotu wadium, na adres e-mail Gwaranta / Poręczyciela podany w formularzu oferty, w SEKCJI IV: POZOSTAŁE INFORMACJE, bądź wynikający z treści samego dokumentu wadium; wadium wniesione w pieniądzu zamawiający zwróci na rachunek bankowy wskazany przez wykonawcę w formularzu oferty, w SEKCJI IV: POZOSTAŁE INFORMACJE; w przypadku braku wskazania przez wykonawcę rachunku, wadium zwrócone zostanie na konto, z którego dokonano przelewu środków.
10. Wadium wniesione w pieniądzu, zamawiający zwróci wraz z odsetkami wynikającymi z umowy rachunku bankowego, na którym było ono przechowywane, pomniejszone o koszty prowadzenia rachunku bankowego oraz prowizji bankowej za przelew pieniędzy.
11. Okoliczności zatrzymania (przepadku) wadium określa § 9 ust. 16 regulaminu.
12. Beneficjentem wniesionego wadium będą: Sosnowieckie Wodociągi S.A., 41-200 Sosnowiec, ul. Ostrogórska 43.

ROZDZIAŁ 13

Sposób obliczenia ceny

1. Podstawą ustalenia ceny jest kosztorys ofertowy, który wykonawca winien sporządzić na podstawie przedmiaru robót stanowiącego **załącznik nr 3** do SWZ (plik zapisany w formacie pliku excel z formułami).

2. Wykonawca zobowiązany jest podać – w tabeli w formularzu oferty – cenę (wyrażoną jako wartość brutto) za wykonanie przedmiotu zamówienia, stawkę i wartość podatku VAT oraz wartość netto, przy czym cena wyrażona w kwocie brutto (podana w KOLUMNIE 1) winna wynikać ze zsumowania obliczonej przez wykonawcę wartości netto (podanej w KOLUMNIE 2) oraz wartości należnego podatku VAT (podanej w KOLUMNIE 3), gdzie obowiązującą stawkę podatku VAT wykonawca określi zgodnie z ustawą z dnia 11 marca 2004 r. o podatku od towarów i usług.
3. Kosztorys winien zawierać wszystkie pozycje wyszczególnione w przedmiarze robót; należy opracować go metodą kalkulacji uproszczonej, która polega na obliczeniu wartości kosztorysowej robót objętych przedmiarami robót jako sumy iloczynów ilości jednostek przedmiarowych robót i ich cen jednostkowych (bez podatku od towarów i usług), określonych przez wykonawcę na podstawie kalkulacji własnej lub danych rynkowych.
4. Wykonawca nie może samodzielnie wprowadzić zmian do przedmiaru robót; w przypadku stwierdzenia braku danych w przedmiarze robót, dokumentacji opisowo – fotograficznej lub STWiORB, rzutujących na wysokość ceny za roboty budowlane, wykonawca winien zwrócić się do zamawiającego z wnioskiem o wyjaśnienie treści SWZ, o którym mowa w § 17 ust. 7 regulaminu.
5. Ceny jednostkowe robót winny obejmować wszystkie koszty niezbędne do wykonania robót wymaganej jakości, zgodnie z przedmiarem robót, dokumentacją opisowo – fotograficzną i Specyfikacją Techniczną Wykonania i Odbioru Robót Budowlanych oraz w zaoferowanym terminie, w szczególności koszty: robocizny, materiałów, sprzętu i środków transportu niezbędne do wykonania robót objętych jednostką przedmiarową oraz koszty pośrednie i zysk; wyliczona cena jednostkowa winna uwzględniać również wszystkie koszty związane z realizacją robót łącznie z czynnościami towarzyszącymi, tj.: organizacją robót, zagospodarowaniem wytworzonych odpadów, oznakowaniem i utrzymaniem oznakowania, zorganizowaniem terenu budowy, gwarancji i ubezpieczeń, itp., przy czym koszty towarzyszące wykonaniu przedmiotu zamówienia, których w przedmiarach robót nie ujęto w odrębnych pozycjach, wykonawca winien ująć w cenach jednostkowych pozycji opisanych w przedmiarach robót.
6. Wszystkie kwoty powinny być podane w złotych polskich; cena winna być wyrażona cyfrowo oraz podana z dokładnością do dwóch miejsc po przecinku zaokrąglona z zastosowaniem reguł matematycznych; wszystkie ceny jednostkowe winny być podane z dokładnością do dwóch miejsc po przecinku, zgodnie z zastosowaniem matematycznych reguł zaokrąglania; w przypadku, gdy wykonawca poda ceny jednostkowe z większą niż dwie liczbą cyfr po przecinku, zamawiający dokona poprawy tej ceny do dwóch miejsc po przecinku, zgodnie z matematycznymi regułami zaokrąglania.
7. Zaoferowana cena powinna uwzględniać wszystkie koszty niezbędne do wykonania przedmiotu zamówienia, zgodnie z wymaganiami określonymi w dokumentach zamówienia, w tym koszty opomiarowania ilości wody zużytej przez wykonawcę, wyliczone na podstawie następujących stawek / opłat:
 - 1) 1 m³ wody – 7,58 zł /m³ netto;
 - 2) Jednorazowy montaż (x1) i demontaż (x1) zestawu wodomierzowego – 123,00 zł netto x 2;
 - 3) Kaucja za zestaw wodomierzowy Ø 40 do montażu na stojaku hydrantowym – 1 200,00 zł netto, pobierana jako zabezpieczenie naprawy szkód poniesionych przez zamawiającego w związku z udostępnieniem zestawu wodomierzowego, w tym zwłaszcza związanych ze zniszczeniem lub uszkodzeniem w/w rzeczy; kaucja zwracana jest na podstawie podpisanego przez obie strony protokołu demontażu zestawu wodomierzowego w wysokości wynikającej z ewentualnych potrąceń w związku z realizacją roszczeń przysługujących zamawiającemu;
 - 4) Stawka dobową za wynajem stojaka hydrantowego:
 - a) 10,00 zł netto, za okres od 1 – 5 dni najmu,
 - b) 2,00 zł netto, za każdy kolejny dzień najmu.
8. Cena winna być niezmienna przez cały okres realizacji zamówienia, za wyjątkiem wprowadzenia zmian w przepisach dotyczących stawki podatku VAT – w takim przypadku istniała będzie możliwość zmiany cen (kwot brutto), których zmiany te będą dotyczyć; skalkulowana cena winna obejmować wszelkie koszty, jakie poniesie wykonawca z tytułu należytego, zgodnego z umową i obowiązującymi przepisami wykonania przedmiotu zamówienia; cena powinna zawierać wszelkie koszty, jakie wykonawca uważa za niezbędne, w celu terminowego i prawidłowego wykonania przedmiotu zamówienia oraz wymagane przepisami prawa podatki i opłaty.
9. Składając ofertę wykonawca zobowiązany jest poinformować zamawiającego, czy jej wybór będzie prowadził do powstania obowiązku podatkowego zamawiającego, zgodnie z ustawą z dnia 11 marca 2004 r. o podatku od towarów i usług przepisami o podatku od towarów i usług; w takim przypadku **wykonawca ma obowiązek** – w formularzu oferty, w SEKCJI IV: POZOSTAŁE INFORMACJE:
 - 1) Poinformowania zamawiającego, że wybór jego oferty będzie prowadził do powstania u zamawiającego obowiązku podatkowego;
 - 2) Wskazania nazwy (rodzaju) towaru lub usługi, których dostawa lub świadczenie będą prowadziły do powstania obowiązku podatkowego;
 - 3) Wskazania wartości towaru lub usługi objętego obowiązkiem podatkowym zamawiającego, bez kwoty podatku;
 - 4) Wskazania stawki podatku od towarów i usług, która zgodnie z wiedzą wykonawcy, będzie miała zastosowanie.

ROZDZIAŁ 14**Opis kryteriów oceny ofert wraz z podaniem wag tych kryteriów i sposobu oceny ofert**

1. Na podstawie § 17 ust. 14 regulaminu, zamawiający najpierw dokona oceny ofert, a następnie zbada, czy wykonawca, którego oferta została najwyżej oceniona, nie podlega wykluczeniu oraz spełnia warunki udziału w postępowaniu.
2. W przypadku, o którym mowa w pkt 2.2), odpowiednio ppkt a) lub b) Rozdziału 2 SWZ, zamawiający poinstruuje wykonawcę(ów) o zasadach przeprowadzenia negocjacji, bądź składania ofert dodatkowych, odpowiednio w zaproszeniu do negocjacji lub zaproszeniu do złożenia oferty dodatkowej.
3. W trakcie badania i oceny ofert zamawiający może żądać udzielania przez wykonawców wyjaśnień dotyczących treści złożonej oferty oraz treści oświadczenia, o którym mowa w § 15 ust. 2 regulaminu lub złożonych podmiotowych środków dowodowych lub przedmiotowych środków dowodowych bądź innych dokumentów lub oświadczeń składanych w postępowaniu.
4. Zamawiający poprawi w ofertach omyłki, zgodnie z § 21 ust. 2 regulaminu.
5. Przy wyborze najkorzystniejszej oferty, zamawiający będzie kierował się kryteriami oceny ofert jak niżej:
 - 1) Cena - o wadze 90 %;
 - 2) Okres gwarancji jakości - o wadze 10 %.
6. Zamawiający dokona oceny ofert w następujący sposób:

KRYTERIUM	WAGA	MAKSYMALNA LICZBA PUNKTÓW	PRZYZNANIE PUNKTÓW WEDŁUG WZORÓW
CENA [C]	90 %	90	$C = (CN / CB) \times 100 \times 90 \%$, PRZY CZYM 1 % TO 1 PUNKT GDZIE: C = LICZBA PUNKTÓW, JAKIE UZYSKAŁA BADANA OFERTA W KRYTERIUM „CENA” CN = NAJNIŻSZA SPOŚRÓD BADANYCH OFERT CENA CB = CENA BADANEJ OFERTY
OKRES GWARANCJI JAKOŚCI [G]	10 %	10	W RAMACH PRZEDMIOTOWEGO KRYTERIUM PRZYZNAWANE BĘDĄ DODATKOWE PUNKTY ZA WYDŁUŻENIE OKRESU GWARANCJI JAKOŚCI POWYŻEJ WYMAGANEGO PRZEZ ZAMAWIAJĄCEGO 12 MIESIĘCZNEGO OKRESU; W PRZYPADKU, GDY WYKONAWCA ZAOFERUJE OKRES GWARANCJI JAKOŚCI WYNOSZĄCY: <ul style="list-style-type: none"> ▪ 36 M-CE - OTRZYMA 10 PUNKTÓW ▪ 24 M-CE - OTRZYMA 5 PUNKTÓW ▪ 12 M-CY - OTRZYMA 0 PUNKTÓW
RAZEM [R]	100 %	100	$R = C + G$ GDZIE: R = ŁĄCZNA LICZBA PUNKTÓW UZYSKANYCH PRZEZ BADANĄ OFERTĘ C = LICZBA PUNKTÓW UZYSKANYCH PRZEZ DANĄ OFERTĘ W KRYTERIUM „CENA” OG = LICZBA PUNKTÓW UZYSKANYCH PRZEZ DANĄ OFERTĘ W KRYTERIUM „OKRES GWARANCJI JAKOŚCI”

7. W odniesieniu do kryterium „OKRES GWARANCJI JAKOŚCI” zamawiający informuje, że:
 - 1) Minimalny okres gwarancji jakości wykonanych robót wynosi 12 miesięcy; zamawiający odrzuci ofertę, jako ofertę której treść jest niezgodna z warunkami zamówienia, na podstawie § 21 ust. 9 pkt 5 regulaminu, w sytuacji, gdy wykonawca poda okres krótszy niż 12 miesięcy;
 - 2) Wykonawca zobowiązany jest do podania okresu w miesiącach, określając deklarowany termin jako 36, 24 lub 12 miesięcy;
 - 3) W przypadku, gdy wykonawca nie zadeklaruje żadnego okresu gwarancji, zamawiający przyjmie najkrótszy okres gwarancji jakości wykonanych robót wynoszący 12 m-cy, a wykonawca otrzyma ilość punktów odpowiednią dla okresu 12 m-cy; z kolei w sytuacji, gdy wykonawca zaoferuje okres gwarancji dłuższy niż 36 m-ce, nie uzyska dodatkowych punktów, ale otrzyma maksymalną ilość punktów (10 pkt), z tym jednak zastrzeżeniem, iż w przypadku wyboru jego oferty, w umowie zostanie uwzględniony zadeklarowany przez wykonawcę okres gwarancji;
 - 4) Podanie okresu gwarancji jakości w innych „jednostkach” czasu spowoduje przeliczenie do pełnych 36, 24 i 12 m-cy „w dół” i pełnych punktów jak wyżej; w przypadku, gdy wykonawca poda okres gwarancji jakości w przedziale pomiędzy 36 a 12, wyrażony inną liczbą niż 36, 24 lub 12 zamawiający przy wyliczeniu ilości punktów dokona zaokrąglenia „w dół” (np. gdy wykonawca poda okres gwarancji jakości wykonanych robót wynoszący 15 m-cy, otrzyma ilość punktów odpowiednią dla okresu 12 m-cy);

natomiast sama umowa zostanie zawarta z uwzględnieniem okresu zadeklarowanego w ofercie; w przypadku, gdy wykonawca poda okres gwarancji jakości wykonanych robót liczony w miesiącach wyrażonych ułamkiem dziesiętnym lub zwykłym do obliczeń zamawiający dokona zaokrąglenia do pełnych 36, 24 lub 12 miesięcy „w dół”.

8. Za najkorzystniejszą ofertę zostanie uznana ta, która uzyska najwyższą łączną ocenę w obu kryteriach (R); punktacja łączna i w każdym z poszczególnych kryteriów będzie obliczana z dokładnością co najmniej do dwóch miejsc po przecinku, zgodnie z matematycznymi regułami zaokrąglania.
9. Jeżeli została złożona oferta, której wybór prowadziłby do powstania u zamawiającego obowiązku podatkowego zgodnie z ustawą z dnia 11 marca 2004 r. o podatku od towarów i usług, dla celów zastosowania kryterium ceny zamawiający dolicza do przedstawionej w tej ofercie ceny kwotę podatku od towarów i usług, którą miałby obowiązek rozliczyć.
10. Jeżeli nie można wybrać najkorzystniejszej oferty z uwagi na to, że dwie lub więcej ofert przedstawia taki sam bilans ceny i kryterium „OKRES GWARANCJI JAKOŚCI”, zamawiający wybiera spośród tych ofert ofertę, która otrzymała najwyższą ocenę w kryterium o najwyższej wadze.
11. Jeżeli oferty otrzymały taką samą ocenę w kryterium o najwyższej wadze, zamawiający wybiera ofertę z najniższą ceną.
12. Jeżeli nie można dokonać wyboru oferty w sposób, o którym mowa w pkt 11, zamawiający wzywa wykonawców, którzy złożyli te oferty, do złożenia w terminie określonym przez zamawiającego ofert dodatkowych zawierających nową cenę, przy czym wykonawcy, składając oferty dodatkowe, nie mogą oferować cen wyższych niż zaoferowane w uprzednio złożonych przez nich ofertach; oferty dodatkowe zawierające wyższe ceny podlegać będą odrzuceniu na podstawie § 21 ust. 9 pkt 3 regulaminu.
13. Zamawiający wybierze najkorzystniejszą ofertę w terminie związania ofertą.
14. Jeżeli termin związania ofertą upłynie przed wyborem najkorzystniejszej oferty, zamawiający wezwie wykonawcę, którego oferta otrzymała najwyższą ocenę, do wyrażenia, w wyznaczonym przez zamawiającego terminie, pisemnej zgody na wybór jego oferty.
15. W przypadku braku zgody, o której mowa w pkt 14, zamawiający zwróci się o wyrażenie takiej zgody do kolejnego wykonawcy, którego oferta została najwyżej oceniona, chyba że zajdą przesłanki do unieważnienia postępowania.
16. Niezwłocznie po wyborze najkorzystniejszej oferty zamawiający poinformuje równocześnie wykonawców, którzy złożyli oferty, o:
 - 1) Wyborze najkorzystniejszej oferty, podając nazwę albo imię i nazwisko, siedzibę albo miejsce zamieszkania, jeżeli jest miejscem wykonywania działalności wykonawcy, którego ofertę wybrano, oraz nazwy albo imiona i nazwiska, siedziby albo miejsca zamieszkania, jeżeli są miejscami wykonywania działalności wykonawców, którzy złożyli oferty, a także wskazanie oferty od najtańszej do najdroższej;
 - 2) Wykonawcach, których oferty zostały odrzucone – podając uzasadnienie faktyczne i wynikające z regulaminu.
17. Zamawiający udostępni niezwłocznie na Platformie informacje, o których mowa w pkt 16.1).

ROZDZIAŁ 15

Podstawy wykluczenia

1. O udzielenie zamówienia mogą ubiegać się wykonawcy, którzy nie podlegają wykluczeniu na podstawie obligatoryjnych przesłanek wykluczenia, o których mowa w § 12 ust. 1 regulaminu oraz w Rozdziale 21 SWZ.
2. Na mocy § 12 ust. 4 regulaminu, zamawiający wskazuje, iż wykluczy z postępowania – na podstawie:
 - 1) § 12 ust. 2 pkt 7 regulaminu – wykonawcę, który, z przyczyn leżących po jego stronie, nie wykonał lub nienależycie wykonał albo długotrwale nienależycie wykonywał, zobowiązanie wynikające z wcześniejszej umowy w sprawie zamówienia, co doprowadziło do wypowiedzenia lub odstąpienia od umowy, odszkodowania, nałożenia kary umownej, wykonania zastępczego, realizacji uprawnień z tytułu rękojmi za wady lub uprawnień z tytułu gwarancji jakości;
 - 2) § 12 ust. 2 pkt 11 regulaminu – wykonawcę, który, z przyczyn leżących po jego stronie, na dzień składania ofert pozostaje w stosunku do zamawiającego, w istotnej zwłoce w wykonaniu innej umowy w sprawie zamówienia.
3. Wykonawca może zostać wykluczony przez zamawiającego na każdym etapie postępowania o udzielenie zamówienia, na okres wskazany odpowiednio w § 12 ust. 9 regulaminu oraz w pkt 2 Rozdziału 21 SWZ.
4. Mechanizm samooczyszczenia wykonawcy, określony został w § 12 ust. 7 regulaminu; zapisy stosuje się do podmiotów udostępniających zasoby na zasadach określonych w § 14 ust. 1 regulaminu.

ROZDZIAŁ 16

Informacja o warunkach udziału w postępowaniu

1. O udzielenie zamówienia mogą ubiegać się wykonawcy, którzy spełniają warunki udziału w postępowaniu.

2. Na podstawie § 13 ust. 1 regulaminu, zamawiający określa warunek udziału w postępowaniu w zakresie zdolności technicznej lub zawodowej; zamawiający uzna, że wykonawca spełnia warunek, jeżeli:
- 1) Wykaże się doświadczeniem, w zrealizowaniu na terenie Polski, w okresie ostatnich pięciu (5) lat przed upływem terminu składania ofert, a jeżeli okres prowadzenia działalności jest krótszy – w tym okresie – wykonanej należycie jednej (1) roboty budowlanej (w rozumieniu przepisów ustawy – Prawo budowlane), polegającej na remoncie elewacji budynku o powierzchni ścian powyżej 500 m²;
 - 2) Skieruje do realizacji zamówienia, na stanowisko:
 - a) KIEROWNIKA BUDOWY – jedną (1) osobą uprawnioną – zgodnie z przepisami ustawy prawo budowlane i Rozporządzenia Ministra Inwestycji i Rozwoju z dnia 29 kwietnia 2019 r. w sprawie przygotowania zawodowego do wykonywania samodzielnych funkcji technicznych w budownictwie – do kierowania robotami budowlanymi bez ograniczeń w specjalności konstrukcyjno – budowlanej,
 - b) KIEROWNIKA ROBÓT ELEKTRYCZNYCH – jedną (1) osobą uprawnioną – zgodnie z przepisami ustawy prawo budowlane i Rozporządzenia Ministra Inwestycji i Rozwoju z dnia 29 kwietnia 2019 r. w sprawie przygotowania zawodowego do wykonywania samodzielnych funkcji technicznych w budownictwie – do kierowania robotami budowlanymi bez ograniczeń w specjalności instalacyjnej w zakresie sieci, instalacji i urządzeń elektrycznych i elektroenergetycznych, w zakresie niezbędnym do realizacji przedmiotu zamówienia, tj. instalacji i urządzeń elektrycznych (bez ograniczeń)*bądź osoby, które posiadają odpowiadające w/w, ważne uprawnienia budowlane, wydane na podstawie wcześniej obowiązujących przepisów.*
3. Wykonawca może powierzyć wykonanie części zamówienia podwykonawcy; w takim przypadku wykonawca winien wskazać w formularzu oferty, w SEKCJI III: PODWYKONAWSTWO / UDOSTĘPNIENIE ZASOBÓW:
- 1) Części zamówienia, których wykonanie zamierza powierzyć podwykonawcom;
 - 2) Nazwy albo imiona i nazwiska oraz siedziby lub miejsca prowadzonej działalności gospodarczej albo miejsca zamieszkania ewentualnych podwykonawców, jeżeli są już znani.
4. Zamawiający nie zastrzega obowiązku osobistego wykonania przez wykonawcę kluczowych zadań dotyczących robót budowlanych stanowiących przedmiot niniejszego zamówienia.
5. Wykonawcy mogą wspólnie ubiegać się o udzielenie zamówienia; w takim przypadku wykonawcy ustanawiają pełnomocnika do reprezentowania ich w postępowaniu o udzielenie zamówienia albo do reprezentowania w postępowaniu i zawarcia umowy w sprawie zamówienia.
6. Jeżeli wybrana zostanie oferta wykonawców wspólnie ubiegających się o udzielenie zamówienia, zamawiając zażąda przed zawarciem umowy w sprawie zamówienia kopii umowy regulującej współpracę tych wykonawców.
7. Postanowienia dotyczące wykonawcy stosuje się odpowiednio do wykonawców wspólnie ubiegających się o udzielenie zamówienia.
8. Zamawiający nie zastrzega obowiązku osobistego wykonania przez poszczególnych wykonawców wspólnie ubiegających się o udzielenie zamówienia kluczowych zadań dotyczących przedmiotowego zamówienia na roboty budowlane.
9. W odniesieniu do warunków dotyczących kwalifikacji zawodowych lub doświadczenia, wykonawcy wspólnie ubiegający się o udzielenie zamówienia mogą polegać na zdolnościach tych z wykonawców, którzy wykonają roboty budowlane, do realizacji których te zdolności są wymagane; w takim przypadku, wykonawcy wspólnie ubiegający się o udzielenie zamówienia dołączają do oferty oświadczenie, z którego wynika, które roboty budowlane wykonają poszczególni wykonawcy (pkt 4.2) Rozdziału 9 SWZ).
10. Oceniając zdolność techniczną lub zawodową, zamawiający może uznać, na każdym etapie postępowania, że wykonawca nie posiada wymaganych zdolności, jeżeli posiadanie przez wykonawcę sprzecznych interesów, w szczególności zaangażowanie zasobów technicznych lub zawodowych wykonawcy w inne przedsięwzięcia gospodarcze wykonawcy może mieć negatywny wpływ na realizację zamówienia.
11. W odniesieniu do warunków dotyczących kwalifikacji zawodowych lub doświadczenia, wykonawcy mogą polegać na zdolnościach podmiotów udostępniających zasoby, jeśli podmioty te wykonają roboty budowlane, do realizacji których te zdolności są wymagane.
12. Na mocy § 14 ust. 1 regulaminu wykonawca, w celu potwierdzenia spełniania warunków udziału w postępowaniu, w stosownych sytuacjach oraz w odniesieniu do konkretnego zamówienia, lub jego części, może polegać na zdolnościach technicznych lub zawodowych podmiotów udostępniających zasoby, niezależnie od charakteru prawnego łączących go z nimi stosunków prawnych; wykonawca, który polega na zdolnościach podmiotów udostępniających zasoby, składa wraz z ofertą (pkt 4.5. Rozdziału 9 SWZ), zobowiązanie podmiotu udostępniającego zasoby do oddania mu do dyspozycji niezbędnych zasobów na potrzeby realizacji danego zamówienia lub inny podmiotowy środek dowodowy potwierdzający, że wykonawca realizując zamówienie, będzie dysponował niezbędnymi zasobami tych podmiotów; dokument ten ma potwierdzić, że stosunek łączący wykonawcę z podmiotami udostępniającymi zasoby gwarantuje rzeczywisty dostęp do tych zasobów oraz określić w szczególności:
- 1) Zakres dostępnych wykonawcy zasobów podmiotu udostępniającego zasoby;
 - 2) Sposób i okres udostępnienia wykonawcy i wykorzystania przez niego zasobów podmiotu udostępniającego te zasoby przy wykonywaniu zamówienia;

- 3) Czy i w jakim zakresie podmiot udostępniający zasoby, na zdolnościach którego wykonawca polega w odniesieniu do warunków udziału w postępowaniu dotyczących kwalifikacji zawodowych lub doświadczenia, zrealizuje roboty budowlane lub usługi, których wskazane zdolności dotyczą.
13. Zamawiający oceni, czy udostępniane wykonawcy przez podmioty udostępniające zasoby zdolności techniczne lub zawodowe, pozwalają na wykazanie przez wykonawcę spełniania warunku udziału w postępowaniu, o którym mowa w pkt 2, a także zbada, czy nie zachodzą wobec tego podmiotu podstawy wykluczenia, które zostały przewidziane względem wykonawcy; zamawiający nie będzie badał, czy nie zachodzą wobec podwykonawcy niebędącego podmiotem udostępniającym zasoby podstawy wykluczenia, które zostały przewidziane względem wykonawcy.
14. Jeżeli zdolności techniczne lub zawodowe podmiotu udostępniającego zasoby nie potwierdzają spełniania przez wykonawcę warunków udziału w postępowaniu lub zachodzą wobec tego podmiotu podstawy wykluczenia, zamawiający zażąda, aby wykonawca w terminie określonym przez zamawiającego zastąpił ten podmiot innym podmiotem lub podmiotami albo wykazał, że samodzielnie spełnia warunki udziału w postępowaniu.
15. Wykonawca nie może, po upływie terminu składania ofert, powoływać się na zdolności podmiotów udostępniających zasoby, jeżeli na etapie składania ofert nie polegał on w danym zakresie na zdolnościach tych podmiotów.

ROZDZIAŁ 17

Informacja o przedmiotowych i podmiotowych środkach dowodowych

1. Zamawiający nie wymaga w niniejszym postępowaniu o udzielenie zamówienia złożenia przedmiotowych środków dowodowych.
2. Zgodnie z § 15 ust. 6 regulaminu, zamawiający wezwie wykonawcę, którego oferta została najwyżej oceniona, do złożenia w wyznaczonym terminie, nie krótszym niż 5 dni od dnia wezwania – aktualnych na dzień ich złożenia – podmiotowych środków dowodowych, w postaci:
 - 1) Wykazu robót budowlanych wykonanych nie wcześniej niż w okresie ostatnich 5 lat przed upływem terminu składania ofert, a jeżeli okres prowadzenia działalności jest krótszy – w tym okresie, wraz z podaniem ich rodzaju, daty, miejsca wykonania i podmiotów, na rzecz których roboty te zostały wykonane, z załączeniem dowodów określających czy te roboty budowlane zostały wykonane należycie; dowodami tymi są referencje bądź inne dokumenty wystawione przez podmiot, na rzecz którego roboty budowlane były wykonywane, a jeżeli z uzasadnionej przyczyny o obiektywnym charakterze wykonawca nie jest w stanie uzyskać tych dokumentów – inne dokumenty; wzór wykazu robót budowlanych stanowił będzie załącznik do wezwania z § 15 ust. 6 regulaminu;
 - 2) Wykazu osób, skierowanych przez wykonawcę do realizacji przedmiotowego zamówienia, w szczególności odpowiedzialnych za kierowanie robotami budowlanymi, wraz z informacjami na temat ich uprawnień do wykonania niniejszego zamówienia, a także zakresu wykonywanych przez nie czynności oraz informacją o podstawie do dysponowania tymi osobami oraz z załączeniem dokumentów potwierdzających, że osoby te posiadają wymagane uprawnienia, tj.: decyzji o nadaniu uprawnień do kierowania robotami budowlanymi w specjalności odpowiednio:
 - a) konstrukcyjno – budowlanej (bez ograniczeń),
 - b) instalacyjnej w zakresie sieci, instalacji i urządzeń elektrycznych i elektroenergetycznych, w zakresie niezbędnym do realizacji przedmiotu zamówienia, tj. instalacji i urządzeń elektrycznych (bez ograniczeń),w rozumieniu ustawy Prawo budowlane oraz Rozporządzenia Ministra Inwestycji i Rozwoju z dnia 29 kwietnia 2019 r., w sprawie przygotowania zawodowego do wykonywania samodzielnych funkcji technicznych w budownictwie lub dokumentu odpowiadającego wymaganemu przez zamawiającego wydanego na podstawie wcześniejszych przepisów; wzór wykazu osób stanowił będzie załącznik do wezwania z § 15 ust. 6 regulaminu.
3. Wykonawca nie jest zobowiązany do złożenia podmiotowych środków dowodowych, które zamawiający posiada, jeżeli wykonawca wskaże te środki oraz potwierdzi ich prawidłowość i aktualność.
4. Podmiotowe środki dowodowe, przedmiotowe środki dowodowe oraz inne dokumenty lub oświadczenia, sporządzone w języku obcym przekazuje się wraz z tłumaczeniem na język polski, przy czym brak tłumaczenia traktowany jest jak brak samego dokumentu; wykonawca ponosi wszelkie koszty związane z ich pozyskaniem i złożeniem.
5. **Zasady sporządzania i podpisywania dokumentów elektronicznych określono w Rozdziale 5 SWZ.**

ROZDZIAŁ 18

Informacje o formalnościach, jakie muszą zostać dopełnione po wyborze oferty w celu zawarcia umowy w sprawie zamówienia

1. Informacja o wyborze oferty zostanie przekazana wykonawcom, którzy złożyli oferty, na zasadach i w zakresie określonym w § 22 ust. 19 regulaminu.
2. Z chwilą zawiadomienia wykonawcy o wyborze jego oferty jako najkorzystniejszej, powstaje między wykonawcą i zamawiającym stosunek zobowiązaniowy, do którego stosuje się odpowiednio przepisy ustawy z dnia 23 kwietnia 1964 r. – Kodeks cywilny, dotyczące umowy przedwstępnej.

3. Zamawiający poinformuje wykonawcę, którego oferta została wybrana jako najkorzystniejsza, o terminie i sposobie zawarcia umowy.
4. Jeżeli wykonawca, którego oferta została wybrana jako najkorzystniejsza, uchyli się od zawarcia umowy w sprawie zamówienia lub nie wniesie wymaganego zabezpieczenia należytego wykonania umowy, zamawiający może dokonać ponownego badania i oceny ofert spośród ofert pozostałych w postępowaniu wykonawców oraz wybrać najkorzystniejszą ofertę albo unieważnić postępowanie; poprzez uchylanie się od zawarcia umowy rozumie się **dwukrotne niestawienie się w celu zawarcia umowy, bądź nieprzesłanie jej zamawiającemu**.
5. Jeżeli w postępowaniu wybrana zostanie oferta wykonawców wspólnie ubiegających się o udzielenie zamówienia, zamawiający zażąda przed zawarciem umowy w sprawie zamówienia, kopii umowy regulującej współpracę tych wykonawców, **w postaci elektronicznej**, zgodnie z pkt 7 Rozdziału 5 SWZ; umowa regulująca współpracę wykonawców wspólnie ubiegających się o udzielenie zamówienia, **w formie konsorcjum**, winna zawierać:
 - 1) Oznaczenie celu gospodarczego, dla którego umowa została zawarta, tj. zrealizowanie przedmiotowego zamówienia;
 - 2) Oznaczenie okresu obowiązywania umowy obejmującego okres nie krótszy niż okres obowiązywania umowy w sprawie niniejszego zamówienia;
 - 3) Oświadczenie, że wszyscy partnerzy / członkowie konsorcjum przyjmują na siebie odpowiedzialność solidarną za należyte wykonanie zamówienia oraz za wniesienie zabezpieczenia należytego wykonania umowy w sprawie niniejszego zamówienia (o ile zamawiający wymagał jego wniesienia);
 - 4) Szczegółowy sposób współdziałania w wykonaniu zamówienia i podział zadań, z uwzględnieniem zakresu wykonikającego z oświadczenia, o którym mowa w pkt 4.2) ppkt b) Rozdziału 9 SWZ;
 - 5) Wskazanie Pełnomocnika do reprezentowania współwykonawców przy wykonywaniu zamówienia;
 - 6) Oświadczenie, że Pełnomocnik jest upoważniony do zaciągania zobowiązań i do przyjmowania instrukcji na rzecz i w imieniu wszystkich partnerów / członków konsorcjum razem i każdego z osobna.

ROZDZIAŁ 19

Projekt umowy i jej należyte zabezpieczenie

1. Pod rygorem nieważności, umowa wymaga zachowania formy pisemnej.
2. Projekt umowy stanowi **załącznik nr 7** do SWZ; złożenie oferty jest jednoznaczne z akceptacją przez wykonawcę tego projektu.
3. Zamawiający nie wymaga wniesienia zabezpieczenia należytego wykonania umowy.

ROZDZIAŁ 20

Klauzula informacyjna dotycząca przetwarzania danych osobowych

1. Zgodnie z art. 13 ust. 1 i 2 rozporządzenia Parlamentu Europejskiego i Rady (UE) 2016/679 z dnia 27 kwietnia 2016 r. w sprawie ochrony osób fizycznych w związku z przetwarzaniem danych osobowych i w sprawie swobodnego przepływu takich danych oraz uchylenia dyrektywy 95/46/WE (ogólne rozporządzenie o ochronie danych) (Dz. Urz. UE L 119 z 4.05.2016, str. 1), dalej „RODO”, zamawiający informuje, że:
 - 1) Administratorem Pani/Pana danych osobowych są Sosnowieckie Wodociągi Spółka Akcyjna; może Pani/Pan uzyskać informacje o przetwarzaniu Pani/Pana danych osobowych w Sosnowieckich Wodociągach S.A. z siedzibą w Sosnowcu, przy ul. Ostrogórskiej 43;
 - 2) Inspektorem ochrony danych wyznaczonym przez Sosnowieckie Wodociągi S.A. jest Pani Aleksandra CZECHOWSKA-PLUTECKA; adres e-mail: abi@sosnowieckiewodociagi.pl; nr telefonu: /32/ 364 43 35;
 - 3) Pani / Pana dane osobowe przetwarzane będą na podstawie art. 6 ust. 1 lit. c RODO w celu związanym z postępowaniem o udzielenie zamówienia pod nazwą: „WYKONANIE NAPRAWY ELEWACJI, WYMIANY STOLARKI OKIENNEJ I POKRYCIA DACHOWEGO W BUDYNKU ROZDZIELNI ORAZ WYKONANIE NOWEJ INSTALACJI ODGROMOWEJ DLA POMPONI GŁÓWNEJ NA OCZYSZCZALNI ŚCIEKÓW RADOCHA II”; odbiorcami Pani / Pana danych osobowych będą osoby lub podmioty, którym udostępniona zostanie dokumentacja postępowania, w szczególności w oparciu o § 8 ust. 3 regulaminu;
 - 4) Pani / Pana dane osobowe będą przechowywane przez okres 4 lat od dnia zakończenia postępowania o udzielenie zamówienia, a jeżeli czas trwania umowy przekracza 4 lata, okres przechowywania obejmuje cały czas trwania umowy;
 - 5) W odniesieniu do Pani/Pana danych osobowych decyzje nie będą podejmowane w sposób zautomatyzowany, stosowanie do art. 22 RODO;
 - 6) Posiada Pani/Panu:
 - a) na podstawie art. 15 RODO – prawo dostępu do danych osobowych Pani/Pana dotyczących, przy czym w przypadku, gdy wykonanie obowiązków, o których mowa w art. 15 ust. 1–3 RODO wymagałoby niewspółmiernie dużego wysiłku, zamawiający może żądać od osoby, której dane dotyczą, wskazania dodatkowych informacji mających na celu sprecyzowanie żądania, w szczególności podania nazwy lub daty

- postępowania o udzielenie zamówienia publicznego,
- b) na podstawie art. 16 RODO – prawo do sprostowania Pani/Pana danych osobowych, przy czym korzystanie z prawa do sprostowania nie może skutkować zmianą wyniku postępowania o udzielenie zamówienia publicznego ani zmianą postanowień umowy w zakresie niezgodnym z regulaminem oraz nie może naruszać integralności protokołu oraz jego załączników,
 - c) na podstawie art. 18 RODO – prawo żądania od administratora ograniczenia przetwarzania danych osobowych z zastrzeżeniem przypadków, o których mowa w art. 18 ust. 2 RODO, przy czym prawo do ograniczenia przetwarzania nie ma zastosowania w odniesieniu do przechowywania, w celu zapewnienia korzystania ze środków ochrony prawnej lub w celu ochrony praw innej osoby fizycznej lub prawnej, lub z uwagi na ważne względy interesu publicznego Unii Europejskiej lub państwa członkowskiego); wystąpienie z żądaniem, o którym mowa w art. 18 ust. 1 RODO, nie ogranicza przetwarzania danych osobowych do czasu zakończenia postępowania o udzielenie zamówienia publicznego,
 - d) prawo do wniesienia skargi do Prezesa Urzędu Ochrony Danych Osobowych, jeśli uzna Pani/Pan, że przetwarzanie danych osobowych Pani/Pana dotyczących narusza przepisy RODO;
- 7) Nie przysługuje Pani/Panu prawo do:
- a) usunięcia danych osobowych, w związku z art. 17 ust. 3 lit. b, d lub e RODO,
 - b) przenoszenia danych osobowych, o którym mowa w art. 20 RODO,
 - c) sprzeciwu wobec przetwarzania danych osobowych, na podstawie art. 21 RODO, gdyż podstawą prawną przetwarzania Pani/Pana danych osobowych jest art. 6 ust. 1 lit. c RODO.
2. Jednocześnie zamawiający przypomina o ciąży na wykonawcy obowiązku informacyjnym wynikającym z art. 14 RODO względem osób fizycznych, których dane przekazane zostaną zamawiającemu w związku z prowadzonym postępowaniem i które zamawiający pośrednio pozyska od wykonawcy biorącego udział w postępowaniu, chyba że ma zastosowanie co najmniej jedno z wyłączeń, o których mowa w art. 14 ust. 5 RODO.
3. Skorzystanie przez osobę, której dane osobowe dotyczą, z uprawnienia do sprostowania lub uzupełnienia, o którym mowa w art. 16 RODO, nie może skutkować zmianą wyniku postępowania o udzielenie zamówienia ani zmianą postanowień umowy w sprawie zamówienia, w zakresie niezgodnym z regulaminem.
4. W postępowaniu o udzielenie zamówienia zgłoszenie żądania ograniczenia przetwarzania, o którym mowa w art. 18 ust. 1 RODO, nie ogranicza przetwarzania danych osobowych do czasu zakończenia tego postępowania.

ROZDZIAŁ 21

Stosowanie przepisów ustawy z dnia 13 kwietnia 2022 r. o szczególnych rozwiązaniach w zakresie przeciwdziałania wspieraniu agresji na Ukrainę oraz służących ochronie bezpieczeństwa narodowego, dalej „specustawy sankcyjnej” (podstawa: art. 7 ust. 9 tejże ustawy)

1. Na podstawie art. 7 ust 1 specustawy sankcyjnej, z postępowania o udzielenie zamówienia publicznego wyklucza się wykonawcę:
- 1) Wymienionego w wykazach określonych w rozporządzeniu Rady (WE) nr 765/2006 z dnia 18 maja 2006 r. dotyczącym środków ograniczających w związku z sytuacją na Białorusi i udziałem Białorusi w agresji Rosji wobec Ukrainy (Dz. Urz. UE L 134 z 20.05.2006, str. 1, ze zmianami)), dalej „rozporządzeniu 765/2006” oraz rozporządzeniu Rady (UE) nr 269/2014 z dnia 17 marca 2014 r. w sprawie środków ograniczających w odniesieniu do działań podważających integralność terytorialną, suwerenność i niezależność Ukrainy lub im zagrażających (Dz. Urz. UE L 78 z 17.03.2014, str. 6, ze zmianami)), dalej „rozporządzeniu 269/2014”, albo wpisanego na listę na podstawie decyzji w sprawie wpisu na listę rozstrzygającej o zastosowaniu środka, o którym mowa w art. 1 pkt 3 specustawy sankcyjnej;
 - 2) Którego beneficjentem rzeczywistym w rozumieniu ustawy z dnia 1 marca 2018 r. o przeciwdziałaniu praniu pieniędzy oraz finansowaniu terroryzmu jest osoba wymieniona w wykazach określonych w rozporządzeniu 765/2006 i rozporządzeniu 269/2014 albo wpisana na listę lub będąca takim beneficjentem rzeczywistym od dnia 24 lutego 2022 r., o ile została wpisana na listę na podstawie decyzji w sprawie wpisu na listę rozstrzygającej o zastosowaniu środka, o którym mowa w art. 1 pkt 3 specustawy sankcyjnej;
 - 3) Którego jednostką dominującą w rozumieniu art. 3 ust. 1 pkt 37 ustawy z dnia 29 września 1994 r. o rachunkowości jest podmiot wymieniony w wykazach określonych w rozporządzeniu 765/2006 i rozporządzeniu 269/2014 albo wpisany na listę lub będący taką jednostką dominującą od dnia 24 lutego 2022 r., o ile został wpisany na listę na podstawie decyzji w sprawie wpisu na listę rozstrzygającej o zastosowaniu środka, o którym mowa w art. 1 pkt 3 specustawy sankcyjnej.
2. Wykluczenie następuje na okres trwania okoliczności określonych w pkt 1.
3. W przypadku wykonawcy wykluczonego na podstawie pkt 1.1), 1.2) lub 1.3), zamawiający odrzuca ofertę takiego wykonawcy, nie zaprasza go do złożenia oferty dodatkowej, nie zaprasza go do negocjacji, a także nie prowadzi z takim wykonawcą negocjacji, odpowiednio do etapu prowadzonego postępowania o udzielenie zamówienia publicznego.

ROZDZIAŁ 22

Pozostałe informacje

1. Do czynności podejmowanych przez zamawiającego i wykonawców w postępowaniu o udzielenie zamówienia, oraz do umów w sprawach zamówień stosuje się przepisy ustawy z dnia 23 kwietnia 1964 r. – Kodeks cywilny, o ile postanowienia regulaminu nie stanowią inaczej.
2. Termin oznaczony w godzinach rozpoczyna się z początkiem pierwszej godziny i kończy się z upływem ostatniej godziny.
3. Jeżeli początkiem terminu oznaczonego w godzinach jest pewne zdarzenie, nie uwzględnia się przy obliczaniu terminu godziny, w której to zdarzenie nastąpiło.
4. Termin obejmujący dwa lub więcej dni zawiera co najmniej dwa dni robocze.
5. Dniem roboczym nie jest ani dzień uznany ustawowo za wolny od pracy, ani sobota.
6. **Nie ujawnia się informacji stanowiących tajemnicę przedsiębiorstwa w rozumieniu przepisów ustawy z dnia 16 kwietnia 1993 r. o zwalczaniu nieuczciwej konkurencji, jeżeli wykonawca zastrzegł wraz z przekazaniem takich informacji, że nie mogą być one udostępniane oraz wykazał, że zastrzeżone informacje stanowią tajemnicę przedsiębiorstwa, przy czym wykonawca nie może zastrzec informacji, o których mowa w § 20 ust. 5 regulaminu;** w przypadku niewykazania przez wykonawcę, iż zastrzeżone przez niego informacje stanowią tajemnicę przedsiębiorstwa w rozumieniu przepisów o zwalczaniu nieuczciwej konkurencji, zamawiający uzna, w wyniku negatywnej weryfikacji skuteczności takiego zastrzeżenia, iż nie stanowią one takowej tajemnicy i podlegają udostępnieniu na zasadach określonych w § 8 regulaminu.
7. Zgodnie z Rozporządzeniem Ministra Finansów, Inwestycji i Rozwoju z dnia 15 października 2019 roku w sprawie szczegółowego zakresu danych zawartych w deklaracjach podatkowych i w ewidencji w zakresie podatku od towarów i usług, wykonawca zobowiązany jest do oznaczania (podania nr pozycji) towarów i usług występujących w załączniku nr 15 do ustawy o podatku od towarów i usług.

WYKAZ ZAŁĄCZNIKÓW DO SWZ

- | | |
|----------------|---|
| Załącznik nr 1 | Dokumentacja opisowa – fotograficzna |
| Załącznik nr 2 | Specyfikacja Techniczna Wykonania i Odbioru Robót Budowlanych |
| Załącznik nr 3 | Przedmiar robót |
| Załącznik nr 4 | Wzór formularza oferty |
| Załącznik nr 5 | Wzór oświadczenia z 15 ust. 2 regulaminu |
| Załącznik nr 6 | Wzór oświadczenia z 13 ust. 12 regulaminu |
| Załącznik nr 7 | Projekt umowy w sprawie zamówienia |

Dokumentacja opisowo – fotograficzna pn.:

„NAPRAWA ELEWACJI , WYMIANA STOLARKI OKIENNEJ, WYMIANA POKRYCIA DACHOWEGO W CZĘŚCI ROZDZIELNI ORAZ WYKONANIE NOWEJ INSTALCJI ODGROMOWEJ POMPOWNI GŁÓWNEJ NA OCZYSZCZALNI ŚCIEKÓW RADOCHA II W SOSNOWCU”

1. Opis obiektu będącego przedmiotem remontu:

Pompowania Główna usytuowana jest na terenie Oczyszczalni Ścieków Radocha II w Sosnowcu przy ulicy Ostrogórskiej 43. Budynek wybudowany został w latach 80 XX wieku. Obiekt w formie dwukondygnacyjnego budynku z częścią dolną (podziemną), która tworzy halę pomp oraz częścią górną (nadziemną) – hala silników wraz z pomieszczeniem pomocniczym. Do hali pomp przylegają dwa dwukomorowe zbiorniki czerpalne. Od strony północnej do hali silników (nadziemne) przylegają dwie rozdzielnie średniego napięcia (Rys.1 i 2). Całość pompowni podzielona jest na dwie sekcje, które stanowią skrzynie żelbetowe zagłębione poniżej 7 m od stanu zerowego.

Pompownia Główna wyposażona jest w instalację odgromową wykonaną z drutu $\varnothing 8$, drut przymocowany po części dachu w uchwytych betonowych oraz w uniwersalnych uchwytych do blachy. Przewody odprowadzające wykonane z drutu $\varnothing 8$, przymocowane za pomocą prętów do naciągu, śrub rzymskich oraz połączone za pomocą złącza uniwersalnego bednarka/drut $\varnothing 8$. Otok wykonany z bednarki 30mmx4mm. Wokół obiektu znajduje się asfalt naturalny oraz wykonana opaska z płyt chodnikowych 40cm x 40cm

Pomieszczenie hali silników (nadziemne) wsparte jest na wieńcach ścian zerowych skrzyni podziemia. Cała hala wykonana jest w konstrukcji stalowej w postaci lekkiego szkieletu stalowego z trójkątnymi więzarami przestrzennymi konstrukcji dachu. Wszystkie ściany nadziemne wykonano z cegły kratówki o grubości 38 cm na zaprawie cementowo-wapiennej. Na ścianach wewnętrznych tynki kat. III cementowo-wapienne. Ściany zewnętrzne ocieplone styropianem grubości 4 cm. Przeszklenia wykonane z płyt szklanych korytkowych typu „Vitrolit” oraz okien PVC (Rys 9 i 10). Na ścianach bocznych znajdują się bramy przemysłowe.

Parametry budynku:

- powierzchnia zabudowy budynku wraz z rozdzielniami - 1160 m²
- budynek hali silników w rzucie o wymiarach długość x szerokość 56,50 m x 13,30 m,
- powierzchnia użytkowa hali silników wraz z rozdzielniami – 848 m²
- kubatura hali silników – 5882,20 m³,



(Rys. 1 i 2)

Pomieszczenia rozdzielni średniego napięcia przylegają do hali silników od strony północnej. Na ścianach zewnętrznych tynki kat. III cementowo-wapienne. Od strony frontowej na każdej z rozdzielni występują rampy o szerokości 1,1 m na wysokości 1,4 m (Rys. 3 i 4).

- budynki rozdzielni w rzucie o wymiarach dla każdej tak samo, długość x szerokość 14,30 m 7,30 m,

- powierzchnia zabudowy każdej rozdzielni – 104,40 m²
- kubatura każdej rozdzielni średniego napięcia – 587,00 m³.

Rozdzielnia prawa posiada 3 szt drzwi stalowych na rampie (Rys. 4). Nad drzwiami okna. Bariarka stalowa wraz z schodami na rampie. Dodatkowe drzwi wejściowe aluminiowe znajdują się z boku rozdzielni, do których prowadzą schody stalowe z barierkami. Nad drzwiami bocznymi daszek z poliwęglanu.

Rozdzielnia lewa od strony frontowej 4 szt okien (Rys. 3). Drzwi wejściowe do rozdzielni na ścianach bocznych (aluminiowe 1 szt, stalowe 1 szt), do których prowadzą schody stalowe z barierkami. Nad drzwiami bocznymi daszki z poliwęglanu.

2. Ogólny zakres wykonania prac budowlanych:

- 1) Demontaż obróbki blacharskiej, parapetów, instalacji odgromowej i ścianek z luksferów i okien PVC,
- 2) Rozebranie okładziny ścian zewnętrznych z płytek klinkierowych,
- 3) Montaż i demontaż rusztowania,
- 4) Zamurowanie otworów okiennych po demontażu luksferów oraz okien,
- 5) Montaż okien z PVC w miejscach ustalonych z zamawiającym,
- 6) Uzupełnienie tynków wewnętrznych po zamurowaniu otworów okiennych,
- 7) Dwukrotne malowanie tynków wewnętrznych po zamurowaniu otworów okiennych,
- 8) Montaż parapetów zewnętrznych (kolor szary antracyt – 11 szt) oraz wewnętrznych (kolor szary – 11 szt),
- 9) Docieplenie styropianem grubości 4 cm nowopowstałych ścian zewnętrznych po zamurowaniu otworów okiennych,
- 10) Odbicie i uzupełnienie tynków zewnętrznych,
- 11) Oczyszczenie metodą strumieniowo-ścierną lub mechaniczną (skucie), istniejących tynków zewnętrznych na ścianach, ościeżach i nadprożach, usunięcie istniejącej farby oraz reperacja spękań, uzupełnienie i wyrównanie podłoża elewacji,
- 12) Wykonanie warstwy zbrojącej klejem zbrojonym włóknem z zatopieniem siatki;
- 13) Wykonanie kompletnego tynku cienkowarstwowego silikonowego o strukturze baranka na bazie potasowego szkła wodnego z dodatkiem żywicy silikonowej oraz powłokowego zabezpieczenia przeciwko porastaniu algami lub grzybami w formie pasty, gotowy do użycia w wersji do malowania lub barwionego w kolorze RAL 6019,
- 14) Wykonanie okładziny ściennej z płytek klinkierowych na cokole w kolorze zielonym,
- 15) Wykonanie obróbek blacharskich z blachy stalowej o grubości 0,6-0,7 mm o szerokości około 50 cm (obróbka powinna wystawać ponad warstwę izolacyjną ściany min. 10 cm, w kolorze szarym,
- 16) Czyszczenie strumieniowo-ściernie do stopnia Sa 3 stalowych drzwi zewnętrznych dwuskrzydłowych (strona zewnętrzna i wewnętrzna drzwi) na rozdzielniach - 4 szt, odtłuszczenie i malowanie w kolorze zielonym,
- 17) Czyszczenie strumieniowo-ściernie do stopnia Sa 3 stalowych schodów wejściowych wraz z barierkami do rozdzielni o wysokości do 1,5 m i szerokości do 1 m - 3 szt, odtłuszczenie i malowanie (schody – kolor szary, barierki – kolor żółty),
- 18) Czyszczenie strumieniowo-ściernie do stopnia Sa 3 stalowych barier z tańcucha i rur o średnicy do 50 mm przy rampie rozdzielni, odtłuszczenie i malowanie w kolorze żółtym,
- 19) Czyszczenie i dwukrotne malowanie farbami do betonu rampy na rozdzielniach (2 szt) oraz wejść do rozdzielni (3 szt) w kolorze czarnym,
- 20) Czyszczenie strumieniowo-ściernie do stopnia Sa 3 stalowych drabin na ścianie północnej, odtłuszczenie i malowanie w kolorze zielonym,
- 21) Dostawa i montaż nad bramami wjazdowymi, drzwiami wejściowymi do hali oraz w miejscu palarni systemowych daszków z poliwęglanu,
- 22) Rozbiórka pokrycia z papy na dachach betonowych, jednospadowych na rozdzielniach,
- 23) Wyrównanie podłoża betonowego i zagruntowanie lepikiem do papy na dachach rozdzielni przed nałożeniem nowej papy,
- 24) Krycie dachów betonowych rozdzielni papą podkładową oraz wierzchnią.

3. Zakres prac montażowych i wymagania do wykonania nowej instalacji odgromowej i wyrównawczej:

- 1) Nową instalację odgromową należy wykonać z drutu ocynkowego Ø8, drut na dachu ułożyć na uchwytych betonowych w tworzywie (wysokość uchwytu 7cm) w odległościach co 1m. Wszystkie połączenia instalacji odgromowej wykonać przy użyciu złącz krzyżowych czteroottworowych, złącz uniwersalnych dwuelementowych oraz złącz uniwersalnych odgałęźnych;
- 2) Na budynku należy zamontować 3 szt. masztów odgromowych aluminiowo nierdzewny na czworonogu z obciążeniami 16 kilogramowymi (dobór ilości obciążenia czworonogu należy dobrać do terenu usytuowania

instalacji). Wysokość masztu min 6 m o średnicy $\varnothing 40$ mm. Pod czworonóg należy zastosować podkładkę dla dachów pokrytych papą. Maszty połączyć z otokiem przy użyciu drutu ocynkowego $\varnothing 8$;

- 3) Zwody wykonać z drutu ocynkowanego $\varnothing 8$, mocowania drutu po elewacji budynku wykonać za pomocą uchwytów z kołkiem $\varnothing 12$ L-120 (odległość między kołkami 1,5m), połączenie zwodów z bednarką wykonać w złączu kontrolnym do gruntu;
- 4) Uziom otokowy wykonać bednarką FeZn 30x4mm wokół budynku. Bednarkę układać w odległości 1 m od ścian budynku na głębokości 0,5m. Bednarkę łączyć ze sobą za pomocą spawania, miejsce spawu zabezpieczyć cynk sprayem oraz taśmą antykorozyjną do połączeń ziemnych. Po wykonaniu uziomu otokowego należy odnowić nawierzchnię asfaltową, chodniki oraz opaskę w około budynku



Rys. 3 i 4



Rys. 5 - strona północna .

3
dk



Rys. 6 -

strona południowa.



Rys. 7 - strona zachodnia.

Rys. 8 - strona wschodnia.

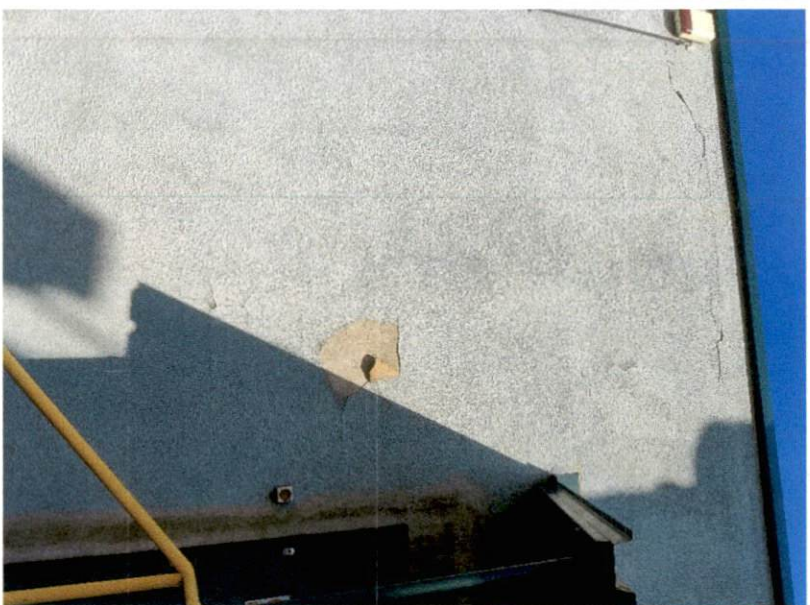
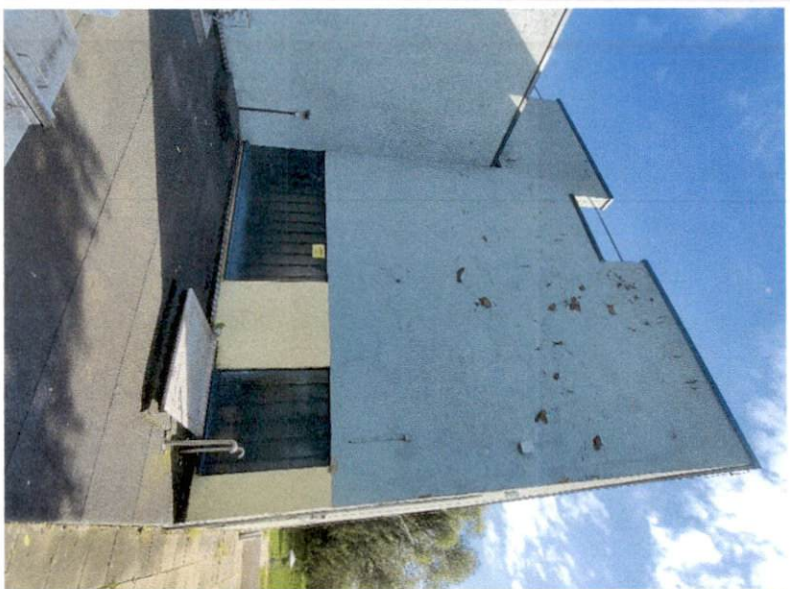
7
62



Rys. 9 i 10 - luksfery.



2
2



Handwritten signature or initials in blue ink.

SPECYFIKACJA TECHNICZNA WYKONANIA I ODBIORU ROBÓT BUDOWLANYCH (STWiORB)

dla zadania pn. „WYKONANIE NAPRAWY ELEWACJI, WYMIANY STOLARKI OKIENNEJ I POKRYCIA DACHOWEGO W BUDYNKU ROZDZIELNI ORAZ WYKONANIE NOWEJ INSTALACJI ODGROMOWEJ DLA POMPONI GŁÓWNEJ NA OCZYSZCZALNI ŚCIEKÓW RADOCHA II”

Wymagania ogólne

1. WSTĘP

Przedmiotem niniejszej specyfikacji wykonania i odbioru robót budowlanych są wymagania dotyczące wykonania i odbioru robót związanych z **naprawą elewacji, wymianą stolarki okiennej, pokrycia dachowego oraz wykonania nowej instalacji odgromowej pompowni głównej** w Sosnowieckich Wodociągach Spółka Akcyjna w Sosnowcu przy ulicy Ostrogórskiej 43.

Specyfikacja stanowi dokument przetargowy przy zlecaniu robót budowlanych zgodnie z Ustawą Prawo zamówień publicznych oraz przy ich rozliczaniu.

Ustalenia zawarte w niniejszej specyfikacji dotyczą wszystkich robót związanych z remontem elewacji budynku pompowni wykazanych w kosztorysie i przedmiarze robót oraz innych koniecznych do wykonania uzgodnionych.

PLANOWANY ZAKRES ROBÓT BUDOWLANYCH

- Wymiana obróbek blacharskich
- Wymiana parapetów zewnętrznych i wewnętrznych
- Wymiana instalacji odgromowej
- Demontaż luksfer i starych okien oraz zamurowania tych otworów po demontażu i montaż nowych okien PVC
- Oczyszczenie i malowanie drabin, schodów stalowych, drzwi stalowych oraz barierek stalowych
- Ocieplenie ścian zewnętrznych po zamurowaniu części otworów okiennych
- Zabezpieczenie powłokami do betonu ramp na rozdzielniach
- Nałożenie tynku na ściany zewnętrzne
- Wymiana płytek klinkierowych na cokole wokół budynku oraz w razie konieczności rozebranie i ponowny montaż opaski wokół budynku.
- Zerwanie starej papy na dachach rozdzielni
- Ułożenie nowego pokrycia dachów nową papą podkładową oraz nawierzchniową na rozdzielniach

PRACE TOWARZYSZĄCE

- Montaż i demontaż rusztowania
- Wywiezienie i utylizacja gruzu i innych odpadów
- Uporządkowanie terenu po wykonanych robotach budowlanych

2. OBOWIĄZKI WYKONAWCY

Wykonawca jest zobowiązany do:

- Wykonywania robót zgodnie ze sztuką budowlaną, właściwymi przepisami i normami, niniejszą specyfikacją i umową.

- Stosowania materiałów zgodnych ze stosowanymi przepisami i dopuszczonych do stosowania w budownictwie.
- Przedstawiania na każdy zastosowany materiał i wyrób dokumentu dopuszczającego go do stosowania w budownictwie (certyfikat, aprobatą techniczną, deklaracja zgodności, atest).
- Zabezpieczenia terenu budowy w okresie trwania robót, aż do ich zakończenia i końcowego odbioru.
- Chronienia własności publicznej i prywatnej. Wykonawca odpowiada za ochronę instalacji i urządzeń zlokalizowanych na powierzchni terenu i pod jego poziomem, takie jak rurociągi, kable itp. Wykonawca zapewni właściwe oznaczenie i zabezpieczenie przed uszkodzeniem tych instalacji i urządzeń w czasie trwania budowy.
- Powiadomienia o fakcie przypadkowego uszkodzenia tych instalacji. Wykonawca bezzwłocznie powiadomi zamawiającego i będzie z nim współpracował, dostarczając wszelkiej pomocy potrzebnej przy dokonywaniu napraw. Wykonawca będzie odpowiadać za wszelkie spowodowane przez jego działania uszkodzenia instalacji na powierzchni ziemi i urządzeń podziemnych.
- Stosowania i przestrzegania przepisów dotyczących ochrony środowiska naturalnego, ochrony p.poż.
- Przestrzegania przepisów dotyczących bezpieczeństwa i higieny pracy.

3. MATERIAŁY

Wykonawca ponosi odpowiedzialność za spełnienie wymagań ilościowych i jakościowych materiałów pozyskiwanych z jakiegokolwiek źródła.

Do użycia mogą być stosowane tylko te materiały, które posiadają:

- Certyfikat na znak bezpieczeństwa wykazujący, że zapewniono zgodność z kryteriami technicznymi, określonymi na podstawie Polskich Norm, aprobat technicznych oraz właściwych przepisów i dokumentów technicznych.
- Deklarację zgodności lub certyfikat zgodności z Polską Normą lub aprobatą techniczną.

Jakiegokolwiek materiały nie spełniające tych wymagań nie mogą być zastosowane.

Wykonawca dokona domiaru z natury przed zamówieniem materiałów i złożeniem wniosków materiałowych.

4. SPRZĘT

Wykonawca jest zobowiązany do używania jedynie takiego sprzętu, który nie spowoduje niekorzystnego wpływu na jakość wykonywanych robót i środowisko naturalne.

Sprzęt używany do wykonywania robót ma być utrzymany w dobrym stanie technicznym i gotowości do pracy. Będzie on zgodny z normami ochrony środowiska i przepisami dotyczącymi jego użytkowania.

5. WYKONYWANIE ROBÓT

Roboty należy wykonywać zgodnie z umową, zasadami sztuki budowlanej i specyfikacją techniczną wykonania i odbioru robót budowlanych.

Wykonawca zobowiązany jest do pokrycia wszystkich kosztów ewentualnych uszkodzeń instalacji, urządzeń itp.

6. KONTROLA JAKOŚCI ROBÓT

Wykonawca jest odpowiedzialny za pełną kontrolę jakości robót i stosowanych materiałów.

Wykonawca zapewni również odpowiedni system kontroli materiałów i robót z częstotliwością zapewniającą stwierdzenie, że roboty wykonano zgodnie z wymaganiami sztuki budowlanej i specyfikacjami technicznymi.

Wszystkie koszty związane z organizowaniem i prowadzeniem badań materiałów i robót ponosi Wykonawca.

Kontrole, badania oraz odbiory robót będą zgłaszane przez wykonawcę zamawiającemu i potwierdzane w formie pisemnej odpowiednimi protokołami, raportami i notatkami. Zgłoszenia te będą dotyczyć w szczególności:

- Trudności i przeszkód w prowadzeniu robót
- Będą określać okresy i przyczyny przerw w robotach.

7. OBMIAR ROBÓT

Czynnościom obmiarów podlegać będą roboty, które wystąpią w trakcie wykonywania zamówienia, według faktycznego zakresu ich wykonania.

Wyniki obmiarów dokonane przez Kierownika budowy będą przedstawione w kosztorysie powykonawczym i podlegać będą sprawdzeniu przez zamawiającego.

O terminie obmiaru i zakresie obmierzanych robót wykonawca powiadomi zamawiającego.

Jednostki obmiaru powinny być zgodne z jednostkami określonymi w przedmiarze robót.

8. ODBIÓR TECHNICZNY WYKONANYCH ROBÓT

Ustala się następujące rodzaje odbioru robót:

a) odbiór robót ulegających zakryciu

Odbiór polega na ocenie ilości i jakości wykonanych robót, które w dalszym procesie realizacji ulegną zakryciu. Dotyczy to robót fundamentowych, izolacyjnych, związanych z przygotowaniem podłoża pod tynki, ścianki działowe, posadzki itp.

b) odbiór końcowy

Odbiór polega na finalnej ocenie ilości i jakości wykonywanych robót po całkowitym zakończeniu wszystkich robót.

9. PODSTAWA PŁATNOŚCI

Rozliczenie robót następuje na zasadach określonych przez Zamawiającego w umowie.

Podstawą płatności będzie cena jednostkowa skalkulowana przez Wykonawcę za jednostkę obmiarowi ustaloną dla danej pozycji kosztorysu, przyjęta przez Zamawiającego w dokumentach umownych (ofercie).

Cena jednostkowa pozycji kosztorysowej będzie uwzględniać wszystkie czynności, wymagania i badania składające się na jej wykonanie, określone dla tej roboty w specyfikacji technicznej i w przedmiarze robót.

Ceny jednostkowe robót będą obejmować:

- robocizną bezpośrednią wraz z narzutami wg stawki i wskaźników narzutów skalkulowanych w ofercie Wykonawcy.
- Wartość zużytych materiałów wraz z kosztami zakupu, ewentualnych ubytków i transportu na teren budowy.
- Wartość pracy sprzętu wraz z narzutami wg stawek i wskaźników skalkulowanych w ofercie Wykonawcy.

Oznaczenie zamówienia: 88/2024/TM/KP

PRZEDMIAR ROBÓT**Pompownia Główna**

Lp.	Podstawa	Opis	Jedn. obm.	Ilość	Cena jedn.	Wartość
Roboty demontażowe i rozbiórkowe						
1	kalk. własna	Rozbiórka ścianek z luksferów, okien PVC wraz ze stalową ramą, przekazanie stali Zamawiającemu i transport do wskazanego miejsca. Przeniesienie szkła z luksferów na miejsce przyzmuwania gruzu. Utylizacja okien PVC przez Wykonawcę.	m2	88,80		0,00
2	kalk. własna	Rozebranie parapetów zewnętrznych z blachy nie nadającej się do użytku, przekazanie stali Zamawiającemu i transport do wskazanego miejsca.	m2	55,50		0,00
3	kalk. własna	Rozebranie obróbek blacharskich wzdłuż okapów, ogniomurów, attyk itp. z blachy nie nadającej się do użytku, przekazanie stali Zamawiającemu i transport do wskazanego miejsca.	m2	67,12		0,00
4	kalk. własna	Rozebranie okładzin ścian zewnętrznych z płytek klinkierowych wraz z całkowitym skuciem (do cegły) warstw podkładowych oraz transport gruzu poza teren robót.	m2	27,75		0,00
5	kalk. własna	Wywiezienie z terenu budowy na składowisko odpadów, na odległość do 10 km - sprzymowanego gruzu, luksferów oraz okien PVC przy mechanicznym załadunku i wyładunku samochodem samowyładowczym oraz koszty zdeponowania na składowisku, w tym utylizacji.	m3	20,00		0,00
Roboty murowe oraz stolarka okienna						
6	kalk. własna	Zamurowanie otworów okiennych powstałych po demontażu luksferów, bloczkami komórkowymi na zaprawie klejowej o grubości do 40 cm	m2	74,40		0,00
7	kalk. własna	Montaż okien PVC z ościeżnicami, rozwierno-uchylne, jednoskrzydłowe o maksymalnych wymiarach w świetle muru: sze. 77 cm x wys. 170 cm - kolor biały (7 szt - prawe, 4 szt - lewe). Wsp. przenikania ciepła max. U=1,2 W/m2K	szt	11,00		0,00
8	kalk. własna	Uzupełnienie tynków wewnętrznych kat. III, przy użyciu systemowej zaprawy cem.-wap. na ścianach - na powierzchniach po zamurowaniu otworów okiennych, luksferach oraz ościeżach okien.	m2	74,40		0,00
9	kalk. własna	Dwukrotne malowanie wraz z gruntowaniem powierzchni tynków na ścianach wewnętrznych emulsją w kolorze białym.	m2	74,40		0,00
10	kalk. własna	Montaż parapetów wewnętrznych z tworzywa sztucznego na nowo zamontowanych oknach o długości do 77 cm (11 szt) - kolor szary.	mb	8,50		0,00

11	kalk. własna	Docieplenie styropianem gr. 4 cm przy użyciu gotowych zapraw klejących wraz z przygotowaniem podłoża ścian zewnętrznych oraz ościeżach okien - na powierzchniach po zamurowaniu otworów okiennych, luksferach oraz ościeżach okien.	m2	74,40		0,00
12	kalk. własna	Montaż parapetów zewnętrznych z tworzywa sztucznego na nowo zamontowanych oknach o długości do 77 cm (11 szt) - kolor szary antracyt.	mb	8,50		0,00
Tynki zewnętrzne i malowanie						
13	kalk. własna	Oczyszczenie metodą strumieniowo-ścierną lub mechaniczną, istniejących tynków zewnętrznych na ścianach, ościeżach i nadprożach, usunięcie istniejącej farby oraz reperacja spękań, uzupełnienie i wyrównanie podłoża elewacji.	m2	1 251,80		0,00
14	kalk. własna	Odbicie głuchych tynków cementowo-wapiennych na ścianach zewnętrznych. Przyjęto 30% powierzchni.	m2	375,55		0,00
15	kalk. własna	Uzupełnienie tynków zewnętrznych cem.-wap. kategorii III na podłożach z cegły, w zakresie odbitych głuchych tynków, ścian zewnętrznych. Przyjęto 30%	m2	375,55		0,00
16	kalk. własna	Gruntowanie ścian przed nałożeniem warstwy zbrojącej	m2	1 251,80		0,00
17	kalk. własna	Wykonanie warstwy zbrojącej klejem zbrojonym włóknom z zatopieniem siatki	m2	1 251,80		0,00
18	kalk. własna	Wykonanie kompletnego tynku silikonowego o strukturze baranka w wersji do malowania oraz montaż listew cokołowych i narożnych.	m2	1 251,80		0,00
19	kalk. własna	Wykonanie okładziny z płytek klinkierowych na cokole w kolorze zielonym.	m2	27,75		0,00
20	kalk. własna	Malowanie wszystkich tynków zewnętrznych dwukrotnie elastyczną farbą silikonową, paroprzepuszczalną mostkującą rysy w kolorze RAL 6019	m2	1 251,80		0,00
21	kalk. własna	Wykonanie obróbek z blachy stalowej o gr. 0,6 - 0,7 mm, powlekanej o szerokości 50 cm w kolorze zielonym	m2	83,90		0,00
22	kalk. własna	Czyszczenie strumieniowo-ściernie do stopnia Sa 3 stalowych drzwi zewnętrznych dwuskrzydłowych (strona zewnętrzna i wewnętrzna drzwi) na rozdzielniach - 4 szt	m2	29,40		0,00
23	kalk. własna	Odtłuszczenie rozpuszczalnikami stalowych drzwi jw.	m2	29,40		0,00
24	kalk. własna	Dwukrotne malowanie pędzlem farbami antykorozyjnymi nawierzchniowymi (strona zewnętrzna i wewnętrzna drzwi), w kolorze zielonym drzwi jw.	m2	29,40		0,00
25	kalk. własna	Czyszczenie strumieniowo-ściernie do stopnia Sa 3 stalowych schodów wejściowych do rozdzielni o wysokości do 1,5 m i szerokości do 1 m - 3 szt	m2	4,50		0,00
26	kalk. własna	Odtłuszczenie rozpuszczalnikami schodów stalowych jw.	m2	4,50		0,00
27	kalk. własna	Dwukrotne malowanie pędzlem farbami antykorozyjnymi nawierzchniowymi schodów, w kolorze szarym jw.	m2	4,50		0,00

28	kalk. własna	Czyszczenie strumieniowo-ścierne do stopnia Sa 3 stalowych barier z łańcucha i rur o średnicy do 50 mm przy rampie rozdzielni	mb	28,60		0,00
29	kalk. własna	Odłuszczenie rozpuszczalnikami barier stalowych jw.	mb	28,60		0,00
30	kalk. własna	Dwukrotne malowanie pędzlem farbami antykorozyjnymi nawierzchniowymi barier w kolorze żółtym jw.	mb	28,60		0,00
31	kalk. własna	Czyszczenie strumieniowo-ścierne do stopnia Sa 3 stalowych drabin o wysokości do 7m i szerokości do 1 m - 2 szt	mb	7,00		0,00
32	kalk. własna	Odłuszczenie rozpuszczalnikami drabin stalowych jw.	mb	7,00		0,00
33	kalk. własna	Dwukrotne malowanie pędzlem farbami antykorozyjnymi nawierzchniowymi drabin w kolorze zielonym jw.	mb	7,00		0,00
34	kalk. własna	Dwukrotne malowanie farbami do betonu rampy na rozdzielniach (2 szt) oraz wejść do rozdzielni (3 szt)	m2	38,25		0,00
35	kalk. własna	Rozbiórka pokrycia z papy na dachach betonowych, jednospadowych na dwóch rozdzielniach	m2	208,80		0,00
36	kalk. własna	Wyrównanie podłoża betonowego i zagruntowanie lepikiem do papy na dachach rozdzielni przed nałożeniem nowej papy - 2 rozdzielnie	m2	208,80		0,00
37	kalk. własna	Krycie dachów betonowych rozdzielni papą podkładową grubości min 4 mm modyfikowana SBS na osnowie z włókniny poliestrowej oraz wierzchnią grubości min. 5mm modyfikowana SBS na osnowie z włókniny poliestrowej na dwóch rozdzielniach	m2	208,80		0,00
38	kalk. własna	Wywiezienie i utylizacja papy z terenów budowy.	kpl	1,00		0,00
39	kalk. własna	Dostawa i montaż nad bramami wjazdowymi, drzwiami wejściowymi do hali oraz w miejscu palarni systemowych daszków z poliwęglanu.	szt	4,00		0,00
40	kalk. własna	Montaż rusztowań zewnętrznych rurowych o wysokości 10,0 m do robót termoizolacyjnych na ścianach zewnętrznych, czas pracy rusztowań i demontaż po zakończeniu robót.	m2	1 251,80		0,00
Branża elektryczna						
41	kalk. własna	Demontaże na obiekcie (stare zwody, zbędne naciągi, przewody instalacji)	kpl.	1,00		0,00
42	kalk. własna	Kopanie rowów dla bednarki, ręcznie, grunt kategori IV	m3	65,00		0,00
43	kalk. własna	Ułożenie bednarki ocynkowej FeZn 30x4mm	m	190,00		0,00
44	kalk. własna	Maszt izolowany na czworonogu do zwodów poziomych wysokość min.6m	szt.	3,00		0,00
45	kalk. własna	Montaż uchwytów betonowych w tworzywie sztucznym na dachu	szt.	550,00		0,00

74

46	kalk. własna	Ułożenie drutu odgromowego ocynkowego	m.	430,00		0,00
47	kalk. własna	Łączenie przewodów instalacji odgromowej lub przewodów wyrównawczych na dachu przy użyciu złącz krzyżowych	szt.	85,00		0,00
48	kalk. własna	Wykonanie bruzd dla zwodów pod rurki FI 22	m	82,00		0,00
49	kalk. własna	Wykoanie zwodów drutem ocynkowym FI 8 w rurkach elektroinstalacyjnych pod tynkiem	m	82,00		0,00
50	kalk. własna	Wykonanie zwodów przewodami wysokonapięciowymi	m	32,00		0,00
51	kalk. własna	Wykonanie połączeń zwodów z bednarką w złączu kontrolnym do gruntu	szt.	24,00		0,00
52	kalk. własna	Wykonanie połączeń wyrównawczych elementów metalowych drutem FI 8	szt.	30,00		0,00
53	kalk. własna	Odnowienie nawierzchni asfaltem naturalnym	m2	20,00		0,00
54	kalk. własna	Badania i pomiary instalacji uziemiającej, piorunochronnej i skuteczności zerowania	kop.	1,00		0,00
Suma:						0,00

(kwalifikowany podpis
elektroniczny, podpis zaufany lub
podpis osobisty)

Oznaczenie zamówienia: 88/2024/TM/KP

I. ZAMAWIAJĄCY

PEŁNA NAZWA (FIRMA)	SOSNOWIECKIE WODOCIĄGI SPÓŁKA AKCYJNA
ADRES SIEDZIBY	41-200 SOSNOWIEC, UL. OSTROGÓRSKA 43
REJESTRACJA PODMIOTU	KRS 0000216608
NIP	6440011382
REGON	270544618

II. WYKONAWCA¹⁾

PEŁNA NAZWA (FIRMA) ALBO IMIĘ(ONA) I NAZWISKO(A)		
ADRES ²⁾		
REJESTRACJA PODMIOTU ³⁾		
NIP / PESEL ⁴⁾		
REGON		
OSOBA DO KONTAKTU W SPRAWIE ZŁOŻONEJ OFERTY ⁵⁾	IMIĘ I NAZWISKO:	
	NUMER TELEFONU:	

FORMULARZ OFERTY

Składając niniejszą ofertę, w postępowaniu o udzielenie zamówienia prowadzonego w trybie sektorowego przetargu nieograniczonego pod nazwą: „WYKONANIE NAPRAWY ELEWACJI, WYMIANY STOLARKI OKIENNEJ I POKRYCIA DACHOWEGO W BUDYNKU ROZDZIELNI ORAZ WYKONANIE NOWEJ INSTALACJI ODGROMOWEJ DLA POMPONI GŁÓWNEJ NA OCZYSZCZALNI ŚCIEKÓW RADOCHA II”

1. Oferujemy wykonanie przedmiotu zamówienia, zgodnie z warunkami zamówienia określonymi w SWZ, w tym w projekcie umowy:

1) Za całkowitą cenę:

KWOTA BRUTTO	KWOTA NETTO	STAWKA(I) / KWOTA VAT
1 ⁶⁾	2 ⁶⁾	3 ⁶⁾
_____ zł	_____ zł	____% / _____ zł

2) Z okresem gwarancji jakości wynoszącym: _____ miesięcy(ące).⁷⁾

2. OŚWIADCZAMY, ŻE:

- zapoznaliśmy się z REGULAMINEM UDZIELANIA ZAMÓWIEŃ SEKTOROWYCH, dalej „regulaminem”, na podstawie którego prowadzone jest postępowanie o udzielenie niniejszego zamówienia i akceptujemy postanowienia tego regulaminu;

- zapoznaliśmy się z SWZ oraz wszystkimi jej załącznikami i uznajemy się za związanych określonymi w SWZ wymaganiami i zasadami lub procedurami przeprowadzenia postępowania o oddzielenie niniejszego zamówienia;
- akceptujemy w całości postanowienia projektu umowy w sprawie niniejszego zamówienia i zobowiązujemy się, w przypadku wyboru naszej oferty, do zawarcia umowy na podanych warunkach, w miejscu i terminie lub w sposób wskazany przez zamawiającego;
- podana cena zawiera wszelkie koszty, jakie poniesie zamawiający z tytułu realizacji umowy, przy uwzględnieniu wymaganego przez zamawiającego terminu realizacji oraz pozostałych warunków określonych w SWZ lub załącznikach stanowiącym jej integralną część;
- uważamy się za związanych niniejszą ofertą przez okres wskazany w SWZ;
- zapoznaliśmy się z Klauzulą informacyjną dotyczącą danych osobowych, określoną w Rozdziale 20 SWZ;
- wypełniliśmy obowiązki informacyjne przewidziane w art. 13 lub art. 14 RODO wobec osób fizycznych, od których dane osobowe bezpośrednio lub pośrednio pozyskaliśmy w celu ubiegania się o udzielenie zamówienia w niniejszym postępowaniu⁸⁾ / nie przekazujemy w niniejszym postępowaniu o udzielenie zamówienia danych osobowych innych niż bezpośrednio nas dotyczących lub zachodzą wyłączenia stosowania obowiązku informacyjnego, stosownie do art. 13 ust. 4 lub art. 14 ust. 5 RODO⁸⁾;
- **za wyjątkiem informacji lub dokumentów przekazanych w odrębnym pliku za pomocą formularza „TAJEMNICA PRZEDSIĘBIORSTWA”, niniejsza oferta oraz wszelkie załączniki do niej są jawne i nie zawierają informacji stanowiących tajemnice przedsiębiorstwa w rozumieniu przepisów o zwalczaniu nieuczciwej konkurencji, które chcemy zastrzec przed ogólnym dostępem; powyższe informacje lub dokumenty zostały zastrzeżone jako tajemnica przedsiębiorstwa z uwagi na: ____⁹⁾**

III. PODWYKONAWSTWO

Następujące części zamówienia zamierzamy powierzyć do wykonania podwykonawcy(om):¹⁰⁾

CZĘŚĆ ZAMÓWIENIA, KTÓREJ WYKONANIE WYKONAWCA ZAMIERZA POWIERZYĆ PODWYKONAWCY	PODWYKONAWCA ¹¹⁾

IV. POZOSTAŁE INFORMACJE¹²⁾

1. (...)
2. (...)
3. (...)

V. ZAŁĄCZNIKAMI DO OFERTY SĄ:¹³⁾

1. (...)
2. (...)
3. (...)

(kwalifikowany podpis elektroniczny / podpis zaufany / podpis osobisty*)

* podpisem osobistym nie jest podpis własnoręczny; zgodnie z art. 2 ust. 1 pkt 9 ustawy z dnia 6 sierpnia 2010 r. o dowodach osobistych, podpisem osobistym jest zaawansowany podpis elektroniczny w rozumieniu art. 3 pkt 11 rozporządzenia Parlamentu Europejskiego i Rady (UE) nr 910/2014 z dnia 23 lipca 2014 r. w sprawie identyfikacji elektronicznej i usług zaufania w odniesieniu do transakcji elektronicznych na rynku wewnętrznym oraz uchylającego dyrektywę 1999/93/WE, weryfikowany za pomocą certyfikatu podpisu osobistego

INSTRUKCJA:

- 1) w przypadku wykonawców wspólnie ubiegających się o udzielenie zamówienia należy powielić tabelę dla każdego z tych wykonawców i zaznaczyć wykonawcę będącego Pełnomocnikiem
- 2) w zależności od podmiotu, należy podać adres siedziby lub miejsca prowadzonej działalności gospodarczej albo miejsca zamieszkania
- 3) w zależności od podmiotu, należy wskazać Krajowy Rejestr Sądowy, Centralną Ewidencję i Informację o Działalności Gospodarczej lub inny właściwy rejestr
- 4) w zależności od podmiotu, należy wskazać nr NIP, bądź PESEL
- 5) w przypadku wykonawców wspólnie ubiegających się o udzielenie zamówienia należy uzupełnić informacje tylko w części dotyczącej Pełnomocnika
- 6) należy obliczyć i uzupełnić zgodnie ze sposobem obliczenia ceny podanym w Rozdziale 13 SWZ
- 7) należy uzupełnić zgodnie z pkt 7 Rozdziału 14 SWZ
- 8) należy dokonać wyboru jednego z dwóch wariantów oświadczenia, a pozostały wariant usunąć bądź przekreślić; brak dokonania wyboru któregośkolwiek z wariantów, bądź skreślenie obu wariantów, uznane zostanie za złożenie oświadczenia, w brzmieniu nadanym mu w pierwszym wariantcie
- 9) w przypadku zastrzeżenia przez wykonawcę informacji przekazanych poprzez formularz „TAJEMNICA PRZEDSIĘBIORSTWA”, należy wykazać (uzasadnić), że zastrzeżone informacje stanowią tajemnicę przedsiębiorstwa; w przypadku niewykazania przez wykonawcę, w myśl art. 11 ust. 2 ustawy z dnia 16 kwietnia 1993 r. o zwalczaniu nieuczciwej konkurencji, iż zastrzeżone przez niego informacje stanowią tajemnicę przedsiębiorstwa w rozumieniu przepisów o zwalczaniu nieuczciwej konkurencji, zamawiający uzna, iż nie stanowią one takiej tajemnicy i podlegają udostępnieniu na takich samych zasadach jak informacje jawne
- 10) należy wskazać stosowne dane dotyczące podwykonawców, o ile są już znani wykonawcy; w przypadku nie wskazania żadnych danych zamawiający uzna, że wykonawca zrealizuje przedmiot zamówienia bez udziału podwykonawców
- 11) jeżeli podwykonawcy są znani wykonawcy na etapie składania ofert, należy podać ich nazwy albo imiona i nazwiska oraz siedziby lub miejsca prowadzonej działalności gospodarczej albo miejsca zamieszkania; w przeciwnym przypadku należy wpisać: „nieznani na etapie składania ofert”
- 12) jeśli zasadne, należy wskazać pozostałe istotne informacje wynikające z treści SWZ, np.: informację o tym, czy wybór oferty złożonej przez wykonawcę prowadzić będzie do powstania obowiązku podatkowego zamawiającego, zgodnie z ustawą z dnia 11 marca 2004 r. o podatku od towarów i usług przepisami o podatku od towarów i usług; w takim przypadku wykonawca ma obowiązek przekazać informacje wymienione w pkt 9 Rozdziału 13 SWZ
- 13) należy wymienić wszystkie załączane do oferty oświadczenia, środki dowodowe lub inne dokumenty, zgodnie z pkt 4 rozdziału 9 SWZ

ZAMAWIAJĄCY:

Sosnowieckie Wodociągi Spółka Akcyjna
41-200 Sosnowiec, ul. Ostrogórska 43

WYKONAWCA:¹⁾ / POMIOT UDOSTĘPNIAJĄCY ZASOBY:¹⁾

PEŁNA NAZWA (FIRMA) ALBO IMIĘ(ONA) I NAZWISKO(A)	
ADRES	
IMIĘ(ONA) I NAZWISKO(A) OSO- BY(ÓB) REPREZENTUJĄCEJ(YCH)	
PODSTAWA ²⁾	

O Ś W I A D C Z E N I E

składane na podstawie § 15 ust. 2 Regulaminu udzielania zamówień sektorowych, dalej „regulaminu”

Na potrzeby postępowania o udzielenie zamówienia pod nazwą: „WYKONANIE NAPRAWY ELEWACJI, WYMIANY STOLARKI OKIENNEJ I POKRYCIA DACHOWEGO W BUDYNKU ROZDZIELNI ORAZ WYKONANIE NOWEJ INSTALACJI OD-GROMOWEJ DLA POMPONI GŁÓWNEJ NA OCZYSZCZALNI ŚCIEKÓW RADOCHA II”, oświadczam, iż:

- nie podlegam wykluczeniu z postępowania, na podstawie § 12 ust. 1 regulaminu;³⁾
- nie podlegam wykluczeniu z postępowania, na podstawie fakultatywnej przesłanki wykluczenia, określonej w § 12 ust. 2 pkt 7 regulaminu;⁴⁾
- nie podlegam wykluczeniu z postępowania, na podstawie fakultatywnej przesłanki wykluczenia, określonej w § 12 ust. 2 pkt 11 regulaminu;
- nie zachodzi w stosunku do mnie podstawa wykluczenia z postępowania, określona w art. 7 ust. 1 pkt 1 – 3 ustawy z dnia 13 kwietnia 2022 r. o szczególnych rozwiązaniach w zakresie przeciwdziałania wspieraniu agresji na Ukrainę oraz służących ochronie bezpieczeństwa narodowego;
- spełniam warunki udziału w postępowaniu, w zakresie określonym przez zamawiającego w SWZ.⁵⁾

Wszystkie informacje podane w niniejszym oświadczeniu są aktualne i zgodne z prawdą oraz zostały przedstawione z pełną świadomością konsekwencji wprowadzenia zamawiającego w błąd przy ich przedstawianiu.

(kwalifikowany podpis elektroniczny / podpis zaufany / podpis osobisty)

- 1) niepotrzebne skreślić; w przypadku wykonawców wspólnie ubiegających się o udzielenie zamówienia należy powielić tabelę dla każdego z tych wykonawców i zaznaczyć wykonawcę będącego Pełnomocnikiem
- 2) należy wskazać właściwy rejestr (KRS, CEIDG lub inny właściwy rejestr), bądź stosowne pełnomocnictwo
- 3) w przypadku jeśli w stosunku do wykonawcy / podmiotu udostępniającego zasoby zachodzi jedna lub kilka z przesłanek, o których mowa w § 12 ust. 1 pkt 1, 2 i 5 regulaminu, należy przekreślić lub usunąć, a w to miejsce wpisać oświadczenie o następującej treści: „zachodzi w stosunku do mnie podstawa wykluczenia z postępowania na podstawie § 12 ust. 1 pkt ___ regulaminu [tu przywołać stosowną przesłankę(i)]; jednocześnie oświadczam, że w związku z ww. okolicznością, zgodnie z § 12 ust. 7 regulaminu podjęte zostały następujące środki naprawcze: [tu wskazać przesłanki tzw. samooczyszczenia]”
- 4) w przypadku jeśli w stosunku do wykonawcy / podmiotu udostępniającego zasoby zachodzi fakultatywna przesłanka wykluczenia, o której mowa w § 12 ust. 2 pkt 7 regulaminu, należy przekreślić lub usunąć, a w to miejsce wpisać oświadczenie o następującej treści: „zachodzi w stosunku do mnie podstawa wykluczenia z postępowania na podstawie § 12 ust. 2 pkt 7; jednocześnie oświadczam, że w związku z ww. okolicznością, zgodnie z § 12 ust. 7 regulaminu podjęte zostały następujące środki naprawcze: [tu wskazać przesłanki tzw. samooczyszczenia]”
- 5) w przypadku składania oświadczenia przez wykonawców wspólnie ubiegających się o udzielenie zamówienia lub podmiot udostępniający wykonawcy swoje zasoby, oświadczenie potwierdzało będzie spełnianie warunków udziału w postępowaniu w zakresie w jakim każdy z wykonawców wykazuje ich spełnianie lub w zakresie w jakim wykonawca powołuje się na zasoby innego podmiotu

Oznaczenie zamówienia: 88/2024/TM/KP

ZAMAWIAJĄCY:

Sosnowieckie Wodociągi Spółka Akcyjna
41-200 Sosnowiec, ul. Ostrogórska 43

WYKONAWCY WSPÓLNIE UBIEGAJĄCY SIĘ O UDZIELENIE ZAMÓWIENIA:

PEŁNOMOCNIK:

PEŁNA NAZWA (FIRMA) ALBO IMIĘ(ONA) I NAZWISKO(A)	
ADRES ²⁾	

PARTNER KONSORCJUM / WSPÓLNIK SPÓŁKI CYWILNEJ: ¹⁾

PEŁNA NAZWA (FIRMA) ALBO IMIĘ(ONA) I NAZWISKO(A)	
ADRES ²⁾	

O Ś W I A D C Z E N I E

składane na podstawie § 13 ust. 12 Regulaminu udzielania zamówień
sektorowych, dalej „regulaminu”

Na potrzeby postępowania o udzielenie zamówienia pod nazwą: „WYKONANIE NAPRAWY ELEWACJI, WYMIANY STOLARKI OKIENNEJ I POKRYCIA DACHOWEGO W BUDYNKU ROZDZIELNI ORAZ WYKONANIE NOWEJ INSTALACJI ODGROMOWEJ DLA POMPONI GŁÓWNEJ NA OCZYSZCZALNI ŚCIEKÓW RADOCHA II”, mając na względzie, że w odniesieniu do warunku dotyczącego odpowiednio: doświadczenia wykonawcy lub kwalifikacji zawodowych osób wskazanych przez wykonawcę do realizacji zamówienia, wykonawcy wspólnie ubiegający się o udzielenie zamówienia mogą polegać na zdolnościach tych z wykonawców, którzy wykonają roboty budowlane, do realizacji których te zdolności są wymagane, oświadczamy, że następujące roboty budowlane wykonają poszczególni wykonawcy wspólnie ubiegający się o udzielenie zamówienia:

Pełna nazwa (firma) albo imię(ona) i nazwisko(a) wykonawcy wspólnie ubiegającego się o udzielenie zamówienia	Zakres robót budowlanych, które wykona wykonawca wspólnie ubiegający się o udzielenie zamówienia

Wszystkie informacje podane w niniejszym oświadczeniu są aktualne i zgodne z prawdą oraz zostały przedstawione z pełną świadomością konsekwencji wprowadzenia zamawiającego w błąd przy ich przedstawianiu.

(kwalifikowany podpis elektroniczny / podpis zaufany / podpis osobisty)

- 1) uzupełnić odrębnie dla każdego z partnerów konsorcjum, bądź wspólników spółki cywilnej (powielić, jeśli zasadne)
2) w zależności od formy prowadzonej działalności podać adres siedziby lub miejsca prowadzonej działalności gospodarczej albo miejsca zamieszkania



SOSNOWIECKIE
WODOCIĄGI S.A.

UMOWA Nr - ____/TM/2024

zawarta w Sosnowcu, dnia ____ 2024 roku,

pomiędzy: **Sosnowieckimi Wodociągami Spółką Akcyjną, 41-200 Sosnowiec, ul. Ostrogórska 43**, zarejestrowaną w Rejestrze Przedsiębiorców w Sądzie Rejonowym Katowice-Wschód w Katowicach, Wydział VIII Gospodarczy Krajowego Rejestru Sądowego pod numerem: KRS 0000216608, czynnym podatnikiem podatku od towarów i usług NIP: 6440011382; REGON: 270544618; kapitał zakładowy: 230 522 130,00 zł; kapitał wpłacony: 230 522 130,00 zł, reprezentowaną przez:

1. ____ - ____
2. ____ - ____

dalej „ZAMAWIAJĄCYM” lub „STRONĄ”

a: ____¹⁾

dalej „WYKONAWCĄ” lub „STRONĄ”

w rezultacie dokonania przez ZAMAWIAJĄCEGO wyboru oferty WYKONAWCY, w postępowaniu o udzielenie zamówienia prowadzonym w trybie sektorowego przetargu nieograniczonego, na podstawie REGULAMINU UDZIELANIA ZAMÓWIEŃ SEKTOROWYCH, dalej „Regulaminu”, zgodnie z protokołem Zarządu z dnia ____ 2024 roku, zawarta została umowa o treści:

§ 1

1. ZAMAWIAJĄCY powierza a WYKONAWCA przyjmuje do wykonania zadanie pn.: „**WYKONANIE NAPRAWY ELEWACJI, WYMIANY STOLARKI OKIENNEJ I POKRYCIA DACHOWEGO W BUDYNKU ROZDZIELNI ORAZ WYKONANIE NOWEJ INSTALACJI ODGROMOWEJ DLA POMPONI GŁÓWNEJ NA OCZYSZCZALNI ŚCIEKÓW RADOCHA II**”.
2. WYKONAWCA zobowiązuje się zrealizować przedmiot umowy zgodnie ze stanowiącymi integralną jej część:
 - 1) Przekazaną przez ZAMAWIAJĄCEGO dokumentację opisowo – fotograficzną;
 - 2) Specyfikacjami Technicznymi Wykonania i Odbioru Robót Budowlanych (STWiORB);
 - 3) Wymaganiami i wytycznymi SWZ.

§ 2

Ustala się termin realizacji przedmiotu umowy: do dnia **20 grudnia 2024 roku**.

§ 3

Za kompleksowe wykonanie przedmiotu umowy WYKONAWCY przysługiwać będzie wynagrodzenie o charakterze kosztorysowym, wstępnie określone przez Strony na kwotę brutto: ____ zł (słownie złotych: ____/100), w tym należny podatek VAT w wysokości ____ % tj. w kwocie: ____ zł (słownie złotych: ____/100), netto: ____ zł (słownie złotych: ____/100), a ostatecznie ustalone na podstawie kosztorysu powykonawczego za faktycznie wykonaną ilość jednostek obmiarowych.

§ 4

1. WYKONAWCA może przystąpić do wykonywania robót zamiennych i robót dodatkowych jedynie po uzyskaniu, w formie pisemnej, zgody ZAMAWIAJĄCEGO (osób uprawnionych do jego reprezentacji); wszelkie samodzielne decyzje Koordynatorów w tym zakresie będą bezskuteczne, a roboty takie – wykonane na koszt i ryzyko WYKONAWCY.
2. Wniosek WYKONAWCY o wyrażenie zgody przez ZAMAWIAJĄCEGO na wykonanie robót zamiennych lub robót dodatkowych winien zawierać kosztorysy przewidywanych robót (różnicowe lub dodatkowe); kosztorysy należy sporządzić na podstawie cen jednostkowych wynikających z kosztorysu ofertowego, a jeżeli takich pozycji kosztorysowych brak, to ceny jednostkowe dla pozycji Kosztorysowych Norm Nakładów Rzeczowych należy przyjąć w oparciu o najniższe ceny dla województwa śląskiego, z ostatniego opublikowanego numeru zeszytu wydawnictwa SEKOCENBUD, w okresie wykonywania tych robót.

[Handwritten signature]

§ 5

1. Ustala się następujący sposób rozliczenia i zapłaty za wykonanie przedmiotu umowy:
 - 1) Podstawą do wystawienia faktury częściowej będzie *Protokół odbioru robót*, zatwierdzony przez ZAMAWIAJĄCEGO wraz z potwierdzeniem procentowym zaawansowania robót przez Koordynatora;
 - 2) Wynagrodzenie WYKONAWCY za wykonanie przedmiotu umowy rozliczane będzie fakturami częściowymi, których łączna wartość nie może przekroczyć 80 % wynagrodzenia wstępnego netto; w przypadku wykonywania robót dodatkowych lub zamiennych skutkujących zwiększeniem wynagrodzenia wstępnego netto, wykonanie przedmiotu umowy rozliczane będzie fakturami częściowymi, których łączna wartość nie może przekroczyć 80 % zwiększonego wynagrodzenia wstępnego netto;
 - 3) Wynagrodzenie rozliczone zostanie fakturą końcową na podstawie:
 - a) Zatwierdzonego przez ZAMAWIAJĄCEGO kosztorysu powykonawczego,
 - b) *Protokołu odbioru końcowego robót budowlanych*;
 - 4) Faktura końcowa zostanie wystawiona nie wcześniej niż w dacie zakończenia czynności odbioru końcowego wykonanych należycie, zgodnie z zasadami sztuki budowlanej i prawidłowo ukończonych robót;
 - 5) Należność płatna będzie przelewem bankowym w terminie 30 dni od daty otrzymania przez ZAMAWIAJĄCEGO faktury prawidłowo wystawionej przez WYKONAWCĘ, na rachunek bankowy wskazany na fakturze, przy czym WYKONAWCA będący czynnym podatnikiem podatku VAT obowiązany jest podać rachunek bankowy, który określony został w wykazie podmiotów, o którym mowa w art. 96b ustawy o podatku od towarów i usług z dnia 11 marca 2004 r.; za datę dokonania płatności uznaje się datę obciążenia rachunku bankowego ZAMAWIAJĄCEGO;
 - 6) W przypadku zmian w przepisach dotyczących stawki podatku VAT, Strony dopuszczają możliwość zmiany cen(y) brutto;
 - 7) WYKONAWCA wkalkulował w cenę wszystkie koszty, które mogą wystąpić w związku z wykonywaniem przedmiotu umowy, zgodnie z wymaganiami i wytycznymi ZAMAWIAJĄCEGO zawartymi w SWZ oraz warunkami niniejszej umowy;
 - 8) ZAMAWIAJĄCY nie będzie uwzględniał żadnych dodatkowych roszczeń z tytułu niewłaściwego skalkulowania ceny lub pominięcia przez WYKONAWCĘ jakiegokolwiek elementu niezbędnego do wykonania przedmiotu umowy;
 - 9) Dla dokonania rozliczeń ewentualnych robót zamiennych i dodatkowych oraz ograniczenia lub rezygnacji z określonego zakresu robót, WYKONAWCA opracuje kosztorysy powykonawcze (różnicowe lub dodatkowe), które muszą być zweryfikowane przez Koordynatora i zatwierdzone przez ZAMAWIAJĄCEGO; kosztorysy należy sporządzić według zasad, o których mowa w § 4 pkt 2 umowy;
 - 10) WYKONAWCA upoważnia ZAMAWIAJĄCEGO do potrącenia ewentualnych kar umownych z faktur obejmujących wynagrodzenie WYKONAWCY.
2. ZAMAWIAJĄCY wyłącza stosowanie przez WYKONAWCĘ ustrukturyzowanych faktur elektronicznych zgodnie z art. 4 ust. 3 ustawy z dnia 9 listopada 2018 r. o elektronicznym fakturowaniu w zamówieniach publicznych, koncesjach na roboty budowlane lub usługi oraz partnerstwie publiczno-prywatnym.

§ 6

1. Z faktury końcowej zostanie zatrzymana kwota w wysokości 3% ostatecznego wynagrodzenia brutto należnego WYKONAWCY, tytułem zabezpieczenia roszczeń z tytułu rękojmi za wady i gwarancji jakości w okresie trwania rękojmi i gwarancji, określonego w § 14 niniejszej umowy.
2. Zabezpieczenie może być wniesione, według wyboru WYKONAWCY, również w formie bezwarunkowej gwarancji ubezpieczeniowej lub bankowej.
3. Za zgodą ZAMAWIAJĄCEGO, WYKONAWCA może dokonać zmiany formy zabezpieczenia na jedną z wymienionych w pkt 1 lub 2; zmiana formy zabezpieczenia jest dokonywana z zachowaniem ciągłości zabezpieczenia bez zmniejszania jego wysokości.
4. W przypadku wniesienia zabezpieczenia w formie pieniądza, kwota pozostawiona na zabezpieczenie roszczeń zostanie zwrócona wraz z odsetkami wynikającymi z umowy bieżącego rachunku bankowego ZAMAWIAJĄCEGO na dzień zwrotu zabezpieczenia, pomniejszona o prowizję bankową za przelew pieniędzy na rachunek WYKONAWCY, nie później niż w 15 dniu po upływie okresu rękojmi za wady i gwarancji jakości, udzielanej według warunków niniejszej umowy w sprawie zamówienia.

§ 7

WYKONAWCA nie może dokonać przelewu wierzytelności przysługujących z tytułu niniejszej umowy na rzecz osoby trzeciej bez uzyskania uprzedniej, w formie pisemnej, zgody ZAMAWIAJĄCEGO.

§ 8

1. Strony zobowiązują się wzajemnie powiadamiać na piśmie o zaistniałych przeszkodach w wypełnianiu zobowiązań umownych lub konieczności wprowadzania rozwiązań zamiennych.

2. ZAMAWIAJĄCY zobowiązuje WYKONAWCĘ do zastosowania w czasie realizacji przedmiotu niniejszej umowy materiałów, zgodnie z przekazaną przez ZAMAWIAJĄCEGO dokumentacją opisowo – fotograficzną i zatwierdzonym wnioskiem materiałowym, o którym mowa w § 15 pkt 4 umowy.

§ 9

Koordynator nie jest upoważniony do podejmowania w imieniu ZAMAWIAJĄCEGO decyzji i zobowiązań wykraczających poza zakres złożonej przez WYKONAWCĘ oferty i skutkujących zobowiązaniami finansowymi przekraczającymi wartość umowną.

§ 10

1. WYKONAWCA bierze na siebie pełną odpowiedzialność za właściwe wykonanie robót, zapewnienie warunków bezpieczeństwa, opracowanie planu BIOZ (Plan Bezpieczeństwa i Ochrony Zdrowia) oraz IBWR (Instrukcja Bezpiecznego Wykonywania Robót).
2. WYKONAWCA stosuje się do wszelkich poleceń i instrukcji Koordynatora, które są zgodne z jego uprawnieniami zawodowymi, obowiązującym w Polsce prawem i postanowieniami niniejszej umowy.

§ 11

1. ZAMAWIAJĄCY ustanawia Koordynatorów, w osobach:
 - 1) ____ - Koordynator branży budowlanej;
 - 2) ____ - Koordynator ds. BHP i P.Poż.;
 - 3) ____ - Koordynator ds. branży elektrycznej.
2. WYKONAWCA ustanawia:
 - 1) KIEROWNIKA BUDOWY – w osobie: ____, nr uprawnień: ____, do kierowania robotami budowlanymi w specjalności ____ – w ramach zakresu czynności, a odpowiedzialności w granicach umocowania, określonego w ustawie – Prawo budowlane z dnia 7 lipca 1994 roku, dalej *ustawie PB*;
 - 2) KIEROWNIKA ROBÓT ELEKTRYCZNYCH – w osobie: ____, nr uprawnień: ____, do kierowania robotami w specjalności ____ – w ramach zakresu czynności, a odpowiedzialności w granicach umocowania, określonego w ustawie PB.
3. Zmiana osób wskazanych w pkt 1 lub 2 nie wymaga zmiany niniejszej umowy w formie aneksu i jest skuteczna od chwili pisemnego uzgodnienia zmiany osoby między Stronami.

§ 12

1. ZAMAWIAJĄCY przekazuje WYKONAWCY protokolarnie plac budowy w terminie 7 dni od daty zawarcia umowy.
2. WYKONAWCA zobowiązany jest do oznakowania robót oraz utrzymania tego oznakowania w należytym stanie przez cały okres realizacji przedmiotu niniejszej umowy.
3. WYKONAWCA zobowiązuje się do umożliwienia wstępu na teren budowy pracownikom organów państwowego nadzoru budowlanego, do których należy wykonywanie zadań określonych w ustawie PB oraz udostępnienia im danych i informacji wymaganych tą ustawą.
4. Po zakończeniu robót WYKONAWCA zobowiązany jest do uporządkowania i przywrócenia terenu budowy do stanu pierwotnego – z uwzględnieniem zmian wynikających z wykonania przedmiotu umowy oraz przekazać go ZAMAWIAJĄCEMU w terminie poprzedzającym odbiór końcowy.

§ 13

Roboty zostaną wstrzymane w przypadku stwierdzenia, że są one realizowane niezgodnie z przepisami BHP lub sztuką budowlaną.

§ 14

1. Ustala się, iż okres gwarancji jakości (bez jakichkolwiek wyłączeń) wynosi ____ miesięcy – od daty podpisania *Protokołu odbioru końcowego robót budowlanych*, wykonanych należyście, zgodnie z zasadami sztuki budowlanej i prawidłowo ukończonych; okres rękojmi za wady przedmiotu umowy jest równy okresowi udzielonej gwarancji.
2. Pomiędzy 30-tym a 10-tym dniem przed upływem okresu gwarancji, Strony dokonają przeglądu gwarancyjnego przedmiotu umowy, komisyjnie z udziałem przedstawicieli ZAMAWIAJĄCEGO i WYKONAWCY.
3. W przypadku ujawnienia się wady przedmiotu umowy w okresie obowiązywania gwarancji, WYKONAWCA zapewnia:
 - 1) Przystąpienie do usunięcia tej wady, w terminie nie dłuższym niż 2 dni robocze, liczonym od momentu doręczenia informacji o ujawnieniu wady przedmiotu umowy, przy czym przez przystąpienie do usunięcia wady Strony rozumieją wykonanie rozpoznania wady przez WYKONAWCĘ, w celu określenia jej przyczyn i zakresu, podjęcia niezbędnych prac zmierzających do zabezpieczenia terenu objętego wadą w stopniu zgodnym z zasadami BHP oraz uniemożliwiającym ponoszenie strat przez ZAMAWIAJĄCEGO;
 - 2) Usunięcie wady, w terminie wyznaczonym przez ZAMAWIAJĄCEGO liczonym w dniach roboczych, przy uwzględnieniu charakteru i rozmiaru wady, zastosowania technologii niezbędnej do jej usunięcia oraz aktualnych warunków atmosferycznych mogących mieć wpływ na czas niezbędny do jej usunięcia.

4. W przypadku nieprzystąpienia przez WYKONAWCĘ do usunięcia wady w terminie 2 dni roboczych od momentu doręczenia informacji o ujawnieniu wady przedmiotu umowy, ZAMAWIAJĄCY uprawniony jest do jej usunięcia we własnym zakresie, na koszt i ryzyko WYKONAWCY; ZAMAWIAJĄCY powiadomi WYKONAWCĘ, w sposób określony w pkt 6, o usunięciu wady przedmiotu umowy.
5. W przypadku niewykonania w terminie przeglądu, o którym mowa w pkt 2, okres gwarancji przedłuża się do dnia jego wykonania.
6. Za skuteczne doręczenie WYKONAWCY informacji od ZAMAWIAJĄCEGO o ujawnieniu się wady, ZAMAWIAJĄCY uznawał będzie wysyłanie zawiadomienia pocztą elektroniczną, na adres e-mail: ____.
7. Jeżeli w wykonaniu swoich obowiązków WYKONAWCA dostarczy ZAMAWIAJĄCEMU zamiast rzeczy wadliwej rzecz wolną od wad albo dokona jej istotnych napraw, termin gwarancji biegnie na nowo od chwili dostarczenia rzeczy wolnej od wad lub zwrócenia rzeczy naprawionej; jeżeli WYKONAWCA wymieni część rzeczy, termin gwarancji biegnie na nowo dla części wymienionej; w innych wypadkach termin gwarancji ulega przedłużeniu o czas, w ciągu którego wskutek wady rzeczy objętej gwarancją, ZAMAWIAJĄCY nie mógł z niej korzystać.
8. Prowadzone przez WYKONAWCĘ czynności w ramach usunięcia zgłoszonej przez ZAMAWIAJĄCEGO wady, nie mogą powodować zakłóceń w prowadzonej technologii pracy oczyszczalni ścieków RADOCHA II w Sosnowcu oraz powinny być wykonywane w porozumieniu z pracownikami nadzoru Sosnowieckich Wodociągów S.A.
9. Za „dni robocze” w rozumieniu niniejszej umowy rozumie się dni tygodnia od poniedziałku do piątku, z wyłączeniem dni ustawowo wolnych od pracy.

§ 15

1. Wszystkie roboty będą odpowiadać wymaganiom określonym w Polskich Normach, Normach Branżowych oraz Specyfikacjach Technicznych Wykonania i Odbioru Robót Budowlanych oraz będą prowadzone zgodnie z ustawą PB i zasadami sztuki budowlanej.
2. WYKONAWCA zobowiązuje się wykonać przedmiot umowy z materiałów własnych.
3. Wszystkie zastosowane przez WYKONAWCĘ materiały będą fabrycznie nowe oraz będą odpowiadać, co do jakości, wymogom wyrobów dopuszczonych do obrotu i stosowania w budownictwie, określonym w art. 10 ustawy PB, oraz wymaganiom i wytycznym SWZ.
4. ZAMAWIAJĄCY wymaga, aby WYKONAWCA w terminie nie później niż 5 dni roboczych przed planowanym zamówieniem materiałów budowlanych, skierował do ZAMAWIAJĄCEGO pisemny wniosek o akceptację ich zastosowania, dalej „wniosek materiałowy”, zawierający właściwe dla nich aktualne dokumenty, tj.: DTR, karty katalogowe, stosowne atesty, certyfikaty, deklaracje zgodności WE, świadectwa zgodności i dopuszczenia do stosowania w budownictwie, deklaracje zgodności na stosowanie znaku CE lub B (lub wydane przed 1.05.2004r. certyfikaty lub atesty na znak bezpieczeństwa), wymagane przepisami ustawy z dnia 16 kwietnia 2004r. o wyrobach budowlanych i stwierdzające, że wyrób budowlany jest zgodny z Polską Normą albo aprobatą techniczną, zgodnie z ustawą o systemie oceny zgodności z dnia 30 sierpnia 2002r.; dokumenty jak wyżej niezbędne będą do potwierdzenia przez Koordynatora zgodności materiałów planowanych do użycia przy realizacji przedmiotu umowy z przedstawionymi w SWZ; w przypadku dokumentu obcojęzycznego, WYKONAWCA będzie zobowiązany załączyć jego tłumaczenie na język polski; WYKONAWCA zobowiązany będzie do złożenia wniosku materiałowego wraz ze stosownymi dokumentami, dla każdej partii materiałów budowlanych.
5. WYKONAWCA zobowiązany jest przeprowadzić wszystkie wymagane próby i badania.

§ 16

1. Ustala się następujące zasady odbioru przedmiotu umowy:
 - 1) WYKONAWCA zobowiązany jest zgłosić pisemnie do odbioru ZAMAWIAJĄCEMU roboty zanikające lub ulegające zakryciu, a ZAMAWIAJĄCY ma obowiązek zajęcia stanowiska w ciągu 3 dni roboczych od daty otrzymania pisemnego zgłoszenia;
 - 2) WYKONAWCA zobowiązany jest pisemnie zawiadomić ZAMAWIAJĄCEGO o gotowości do odbioru końcowego;
 - 3) Do zawiadomienia o gotowości do odbioru końcowego WYKONAWCA zobowiązany jest załączyć kompletne zawiadomienie o gotowości do odbioru końcowego; przez kompletne zawiadomienie o gotowości do odbioru końcowego rozumie się w szczególności:
 - a) kosztorys powykonawczy,
 - b) dokumentację powykonawczą zawierającą dla zastosowanych materiałów: atesty, deklaracje zgodności, certyfikaty na znak bezpieczeństwa itp.,
 - c) karty przekazania odpadów,
 - d) dokumentację odbiorową w wersji elektronicznej;
 - 4) Warunkiem przystąpienia przez ZAMAWIAJĄCEGO do odbioru końcowego jest doręczenie ZAMAWIAJĄCEMU przez WYKONAWCĘ kompletnego zawiadomienia o gotowości do odbioru końcowego;
 - 5) ZAMAWIAJĄCY, nie później niż 5 dni od dnia doręczenia ZAMAWIAJĄCEMU zawiadomienia o gotowości do odbioru końcowego, wzywa WYKONAWCĘ do usunięcia braków w dokumentacji, o której mowa w pkt 1.3.;

- 6) ZAMAWIAJĄCY pisemnie wyznaczy termin rozpoczęcia odbioru końcowego, który przypadać będzie nie później niż w 5-tym dniu, licząc od dnia doręczenia ZAMAWIAJĄCEMU kompletnego zawiadomienia o gotowości do odbioru końcowego;
- 7) Jeżeli w toku czynności odbioru końcowego zostaną stwierdzone wady:
 - a) istotne nadające się do usunięcia, to ZAMAWIAJĄCY może odmówić odbioru do czasu usunięcia przez WYKONAWCĘ tych wad,
 - b) nieistotne nadające się do usunięcia, to ZAMAWIAJĄCY dokona odbioru, a WYKONAWCA usunie wady w myśl postanowień § 14 umowy,
 - c) istotne nie nadające się do usunięcia, to WYKONAWCA ponownie wykona w terminie wyznaczonym przez ZAMAWIAJĄCEGO obiekt budowlany lub jego część, a ZAMAWIAJĄCY zachowa prawo do żądania od WYKONAWCY zapłaty zastrzeżonych kar umownych za zwłokę i odszkodowania na zasadach określonych w § 17 umowy; w przypadku niewykonania w terminie ponownie obiektu budowlanego lub jego części ZAMAWIAJĄCY może od umowy lub jej odpowiedniej części odstąpić zachowując prawo do żądania od WYKONAWCY zapłaty zastrzeżonych kar umownych za zwłokę oraz z tytułu odstąpienia od umowy z przyczyn leżących po stronie WYKONAWCY, a także odszkodowania, na zasadach określonych w § 17 umowy,
 - d) nieistotne nienadające się do usunięcia, to ZAMAWIAJĄCY dokona odbioru, a wynagrodzenie WYKONAWCY zostanie odpowiednio obniżone i ZAMAWIAJĄCY zachowa prawo do żądania od WYKONAWCY zapłaty odszkodowania, na zasadach określonych w § 17 umowy;
- 8) Za wady istotne przedmiotu zamówienia rozumienie się w szczególności wady, o których mowa w § 14 pkt 3.2. umowy;
- 9) Z dokonania końcowych czynności odbiorowych spisany będzie *Protokół odbioru końcowego robót budowlanych*, zawierający wszelkie ustalenia dokonane w toku odbioru, w szczególności wymienienie ewentualnych wad nieistotnych jak też ich zakres i terminy wyznaczone na usunięcie stwierdzonych w tej dacie wad;
- 10) Dzień złożenia przez WYKONAWCĘ wniosku o gotowości do odbioru końcowego przedmiotu umowy jest dniem zakończenia wykonania przedmiotu umowy, po spełnieniu łącznie następujących warunków:
 - a) przedmiot umowy osiągnął gotowość do odbioru, przez co rozumieć należy wykonanie przez WYKONAWCĘ całego zakresu robót objętych umową i doręczenie ZAMAWIAJĄCEMU kompletnego zawiadomienia o gotowości do odbioru końcowego,
 - b) ZAMAWIAJĄCY dokonał odbioru końcowego przedmiotu umowy, na dowód czego podpisany został *Protokół odbioru końcowego robót budowlanych*;
- 11) W przypadku odmowy dokonania odbioru, o której mowa w pkt 1.7., ppkt „a”, WYKONAWCA po usunięciu wskazanych przez ZAMAWIAJĄCYCH wad istotnych zobowiązany jest do zawiadomienia ZAMAWIAJĄCEGO o ich usunięciu; w takim przypadku postanowienia pkt 1.2.-1.10. stosuje się odpowiednio, a w przypadku konieczności uzupełnienia dokumentów, o których mowa w pkt 1.3., WYKONAWCA przedłoży je wraz z zawiadomieniem ZAMAWIAJĄCEGO o usunięciu wad istotnych.
2. ZAMAWIAJĄCY zastrzega sobie prawo do powołania komisji odbiorowej, na co najmniej 30 dni przed datą zakończenia przedmiotu umowy; osoby powołane do składu komisji odbiorowej upoważnione są do udziału w odbiorach technicznych, odbiorze, naradach technicznych z udziałem WYKONAWCY oraz pozostałych czynności związanych z odbiorem przedmiotu umowy.

§ 17

1. Strony postanawiają, że obowiązującą formę odszkodowania stanowią kary umowne.
2. Kary te będą naliczane w następujących wypadkach i wysokościach:
 - 1) WYKONAWCA płaci ZAMAWIAJĄCEMU kary umowne za:
 - a) zwłokę w wykonaniu przedmiotu umowy – w wysokości 0,15% wynagrodzenia ostatecznego netto, o którym mowa w § 3 umowy, za każdy rozpoczęty dzień zwłoki, liczony od upływu terminu określonego w § 2 umowy,
 - b) zwłokę w usunięciu wady w wykonanym przedmiocie umowy, w okresie obowiązywania gwarancji i rękojmi – w wysokości 1 000,00 zł, za każdy rozpoczęty dzień zwłoki, liczony od upływu terminu określonego w § 14 pkt 3.2. umowy,
 - c) zwłokę za nieterminowe wykonanie przeglądu, o którym mowa w § 14 pkt 2 umowy – w wysokości 500,00 zł, za każdy rozpoczęty dzień zwłoki,
 - d) odstąpienie od umowy z przyczyn zależnych od WYKONAWCY – w wysokości 10% wynagrodzenia wstępnego netto, określonego w § 3 umowy.
 - 2) ZAMAWIAJĄCY płaci WYKONAWCY kary umowne za:
 - a) zwłokę w rozpoczęciu czynności odbiorowych – w wysokości 500,00 zł, za każdy rozpoczęty dzień zwłoki, licząc od upływu terminu określonego w § 16 pkt 1.6. umowy,

- b) odstąpienie od umowy z przyczyn zależnych od ZAMAWIAJĄCEGO – w wysokości 10% wynagrodzenia wstępnego netto, określonego w § 3 umowy, za wyjątkiem okoliczności określonych w § 18 pkt 2 oraz w § 19 umowy.

3. Strony mogą na zasadach ogólnych dochodzić odszkodowania uzupełniającego.

§ 18

1. ZAMAWIAJĄCY może odstąpić od umowy w przypadkach określonych w ustawie – Kodeks cywilny a ponadto, jeżeli:
 - 1) WYKONAWCA nie podjął realizacji robót objętych umową w terminie 7 dni od daty przekazania placu budowy;
 - 2) WYKONAWCA pomimo uprzednich pisemnych zastrzeżeń ZAMAWIAJĄCEGO wykonuje roboty niezgodnie z warunkami umownymi lub w rażąco sposób zaniedbuje zobowiązania umowne;
 - 3) WYKONAWCA zaniechał realizacji robót bez żadnej uzasadnionej przyczyny, przez okres dłuższy niż 5 dni;
 - 4) Rozpoczęła się likwidacja WYKONAWCY, z wyjątkiem likwidacji przeprowadzonej w celu przekształcenia;
 - 5) WYKONAWCA do realizacji umowy nie stosuje materiałów zgodnie z SWZ lub z zatwierdzonym wnioskiem materiałowym, o którym mowa w § 15 pkt 4 umowy;
 - 6) WYKONAWCA nie zaspakajając roszczeń PODWYKONAWCÓW lub DALSZYCH PODWYKONAWCÓW spowodował, że ZAMAWIAJĄCY co najmniej trzykrotnie dokonywał bezpośredniej zapłaty na rzecz PODWYKONAWCY lub DALSZEGO PODWYKONAWCY, o czym mowa w § 21 pkt 9, lub spowodował konieczność dokonania bezpośrednich zapłat na sumę większą niż 5% wartości umowy;
 - 7) Dokonano zmiany umowy z naruszeniem § 26 ust. 1-3 regulaminu.
2. W razie wystąpienia w toku wykonywania umowy okoliczności, których nie można było przewidzieć w chwili zawarcia umowy, skutkujących niecelowością wykonania części robót z punktu widzenia optymalnego, ekonomicznie uzasadnionego, wykonania całego przedmiotu umowy, ZAMAWIAJĄCY może odstąpić od umowy w części dotyczącej tej części robót.
3. WYKONAWCA może odstąpić od umowy w przypadkach określonych w ustawie – Kodeks cywilny, a w szczególności, jeżeli ZAMAWIAJĄCY odmawia bez uzasadnienia odbioru wykonanego przedmiotu umowy.
4. Odstąpienie od umowy powinno nastąpić w formie pisemnej, pod rygorem nieważności takiego oświadczenia i powinno zawierać uzasadnienie; odstąpienie od umowy z przyczyn określonych w niniejszej umowie nastąpić może w terminie 21 dni od zaistnienia tej przyczyny.
5. W przypadku odstąpienia od umowy, Strony są zobowiązane w terminie 7 dni od daty odstąpienia sporządzić szczegółowy protokół robót w toku, według stanu na dzień odstąpienia.

§ 19

W razie zaistnienia istotnej zmiany okoliczności powodującej, że wykonanie umowy nie leży w interesie ZAMAWIAJĄCEGO lub w interesie publicznym, czego nie można było przewidzieć w chwili zawarcia umowy lub dalsze wykonywanie umowy może zagrazić podstawowemu interesowi bezpieczeństwa państwa lub bezpieczeństwu publicznemu, ZAMAWIAJĄCY może odstąpić od umowy w terminie 30 dni od powzięcia wiadomości o tych okolicznościach; w takim przypadku, WYKONAWCA może żądać wyłącznie wynagrodzenia należnego z tytułu wykonania części umowy.

§ 20

Koszty związane z niezbędnymi obiektami zaplecza budowy, koszty energii elektrycznej i innych mediów wraz z ewentualnym doprowadzeniem ich do placu budowy ponosi WYKONAWCA.

§ 21

1. WYKONAWCA ma prawo powierzyć PODWYKONAWCOM wykonanie części zamówienia, za wyjątkiem kluczowych zadań, których obowiązek osobistego wykonania przez WYKONAWCĘ zastrzegł ZAMAWIAJĄCY.
2. Zmiana lub rezygnacja z PODWYKONAWCY, na którego zasoby WYKONAWCA powoływał się, w celu wykazania spełnienia warunków udziału w postępowaniu, może nastąpić tylko w sytuacji, gdy WYKONAWCA wykaże ZAMAWIAJĄCEMU, iż proponowany inny PODWYKONAWCA lub WYKONAWCA samodzielnie spełnia warunki udziału w postępowaniu w stopniu nie mniejszym niż wymagany w trakcie postępowania o udzielenie zamówienia.
3. Powierzenie wykonania części zamówienia PODWYKONAWCOM, nie zwalnia WYKONAWCY z odpowiedzialności za należyte wykonanie tego zamówienia.
4. WYKONAWCA składa zgłoszenie wykonywania robót przez PODWYKONAWCĘ, przed przystąpieniem przez tego PODWYKONAWCĘ do ich realizacji, zgodnie ze wzorem stanowiącym Załącznik nr 1 do umowy; do zgłoszenia WYKONAWCA załącza poświadczoną za zgodność z oryginałem umowę o podwykonawstwo, w której zobowiązany jest zastosować taki sam układ rozliczeń, w tym pozycje przedmiarowe, jak dla niniejszej umowy oraz w przypadku, gdy zgłoszenie dotyczy PODWYKONAWCY, o którym mowa w pkt 2, załącza:
 - 1) Oświadczenie PODWYKONAWCY o braku podstaw wykluczenia, o których mowa w § 12 ust. 1 oraz ust. 2, pkt 7 i 11 regulaminu, zgodnie ze wzorem stanowiącym Załącznik nr 3 do umowy;
 - 2) Oświadczenie PODWYKONAWCY o udostępnieniu WYKONAWCY niezbędnych zasobów na potrzeb realizacji zamówienia, zgodnie ze wzorem stanowiącym Załącznik nr 4 do umowy wraz z podmiotowymi środkami dowodowymi, o ile wymagano tych środków na etapie postępowania o udzielenie zamówienia.

5. Jeżeli ZAMAWIAJĄCY stwierdzi, że wobec PODWYKONAWCY, o którym mowa w pkt 2, zachodzą podstawy wykluczenia, WYKONAWCA zobowiązany jest zrezygnować z powierzenia mu wykonania części zamówienia, bądź zastąpić innym PODWYKONAWCĄ.
6. ZAMAWIAJĄCY odpowiada solidarnie z WYKONAWCĄ za zapłatę wynagrodzenia należnego PODWYKONAWCY z tytułu wykonanych przez niego robót w związku z dokonaniem przez WYKONAWCĘ zgłoszenia, o którym mowa w pkt 4, z uwzględnieniem zapisów pkt 7 i 8.
7. ZAMAWIAJĄCY nie odpowiada z WYKONAWCĄ za wynagrodzenie należne PODWYKONAWCY zgodnie z pkt 6, jeżeli w terminie 30 dni od dnia otrzymania zgłoszenia od WYKONAWCY, złożył WYKONAWCY i PODWYKONAWCY sprzeciw wobec wykonywania robót przez PODWYKONAWCĘ; ZAMAWIAJĄCY uprawniony jest do złożenia sprzeciwu, w szczególności, gdy WYKONAWCA nie załączył umowy o podwykonawstwo, sporządzonej zgodnie z pkt 4 lub oświadczeń, o których mowa odpowiednio w pkt 4.1. lub 4.2.
8. ZAMAWIAJĄCY ponosi odpowiedzialność za zapłatę PODWYKONAWCY wynagrodzenia do wysokości ustalonej w umowie o podwykonawstwo, chyba że ta wysokość przekracza wysokość wynagrodzenia należnego WYKONAWCY za roboty budowlane, których szczegółowy przedmiot wskazany został przez WYKONAWCĘ w zgłoszeniu wykonania robót; w takim przypadku odpowiedzialność ZAMAWIAJĄCEGO za zapłatę PODWYKONAWCY wynagrodzenia jest ograniczona do wysokości wynagrodzenia należnego WYKONAWCY za roboty budowlane, w zakresie zgodnym z robotami wskazanymi w zgłoszeniu wykonania robót.
9. ZAMAWIAJĄCY dokona na wniosek PODWYKONAWCY bezpośredniej zapłaty wymagalnego wynagrodzenia przysługującego PODWYKONAWCY, który zawarł umowę o podwykonawstwo zgłoszoną ZAMAWIAJĄCEMU, i co do której ZAMAWIAJĄCY nie zgłosił sprzeciwu, w przypadku uchylenia się od obowiązku zapłaty przez WYKONAWCĘ.
10. Zgłoszenie wykonania robót przez WYKONAWCĘ, o którym mowa w pkt 4, sprzeciw ZAMAWIAJĄCEGO, o którym mowa w pkt 7 oraz wniosek PODWYKONAWCY, o którym mowa w pkt 9, wymagają formy pisemnej pod rygorem nieważności.
11. Bezpośrednia zapłata obejmuje wyłącznie należne wynagrodzenie, bez odsetek, należnych PODWYKONAWCY.
12. W przypadku dokonania bezpośredniej zapłaty PODWYKONAWCY, ZAMAWIAJĄCY potrąca kwotę wypłaconego wynagrodzenia należnego WYKONAWCY.
13. WYKONAWCA ponosi pełną odpowiedzialność za działania i zaniechania PODWYKONAWCY.
14. WYKONAWCA może wyrazić zgodę na zapłatę wynagrodzenia należnego PODWYKONAWCY bezpośrednio na rachunek bankowy PODWYKONAWCY wskazany w dyspozycji załączonej do faktury VAT obejmującej wynagrodzenie WYKONAWCY za zakres robót wykonanych przez PODWYKONAWCĘ, z uwzględnieniem zasad określonych odpowiednio w § 5 niniejszej umowy.
15. W przypadku, jeśli WYKONAWCA wykona zakres robót posługując się PODWYKONAWCAMI i dokona na ich rzecz płatności, do faktury VAT WYKONAWCA załączy złożone przez PODWYKONAWCÓW oświadczenia o uregulowaniu przysługującego im wynagrodzenia; termin do zapłaty wynagrodzenia na rzecz WYKONAWCY liczy się od daty doręczenia oświadczeń wszystkich PODWYKONAWCÓW.
16. Do DALSZYCH PODWYKONAWCÓW postanowienia niniejszego paragrafu stosuje się odpowiednio, przy czym zgłoszenie wykonywania robót przez DALSZEGO PODWYKONAWCĘ, przed jego przystąpieniem do wykonywania tych robót, PODWYKONAWCA składa WYKONAWCY, zgodnie ze wzorem stanowiącym Załącznik nr 2 do umowy; o dokonaniu zgłoszenia WYKONAWCA informuje ZAMAWIAJĄCEGO, przedkładając poświadczoną za zgodność z oryginałem zgłoszenie wykonywania robót przez DALSZEGO PODWYKONAWCĘ.

§ 22²⁾

Członkowie Konsorcjum oświadczają, iż na podstawie umowy regulującej ich współpracę przy realizacji niniejszego zamówienia:

- 1) Pełnomocnikiem Konsorcjum jest: ____, z siedzibą w ____, przy ul. ____;
- 2) Pełnomocnik upoważniony jest do zaciągania zobowiązań w imieniu i na rzecz Konsorcjum składającego się z jego Członków oraz do wyłącznego występowania w imieniu Konsorcjum w trakcie realizacji niniejszej umowy;
- 3) Przyjmują solidarną odpowiedzialność za wykonanie wszelkich zobowiązań wynikających z realizacji niniejszej umowy.

§ 22³⁾ / § 23³⁾

1. Wszystkie sprawy czy roszczenia między Stronami wynikające z realizacji niniejszej umowy winny być rozwiązywane bez zbędnego opóźnienia w sposób polubowny, drogą negocjacji między Stronami.
2. W przypadku niepowodzenia tych negocjacji zaistniałe spory będzie rozstrzygał sąd polski właściwy dla siedziby ZAMAWIAJĄCEGO.

§ 23³⁾ / § 24³⁾

1. ZAMAWIAJĄCY niniejszym składa oświadczenie, o którym mowa w art. 4c ustawy z dnia 8 marca 2013 r. o przeciwdziałaniu nadmiernym opóźnieniom w transakcjach handlowych, o posiadaniu statusu dużego przedsiębiorcy.

2. W sprawach nieuregulowanych w niniejszej umowie stosuje się postanowienia Regulaminu oraz przepisy prawa polskiego, w szczególności ustawy – Kodeks cywilny.

§ 24³⁾ / § 25³⁾

1. Pod rygorem nieważności wszelkie zmiany bądź uzupełnienia niniejszej umowy mogą nastąpić jedynie w formie pisemnego aneksu; zmiany umowy odbywają się na zasadach i w trybie określonym w niniejszej umowie oraz w postanowieniach § 26 Regulaminu.
2. Strony mają prawo do przedłużenia terminu wykonania przedmiotu umowy, o którym w § 2 umowy, jeżeli zachodzi uzasadnione prawdopodobieństwo niedotrzymania pierwotnego terminu z powodu wystąpienia:
 - 1) Zwłoki w realizacji przedmiotu umowy spowodowana przyczynami, za które odpowiedzialność ponosi ZAMAWIAJĄCY, w szczególności będącej następstwem nieterminowego przekazania terenu budowy albo odebrania etapu prac,
 - 2) Warunków atmosferycznych uniemożliwiających prowadzenie robót budowlanych, dokonanie odbiorów, chyba że wykonywanie przedmiotu umowy w okresie występowania tych warunków spowodowane jest uprzednią zwłoką WYKONAWCY;
 - 3) Braku możliwości wykonywania robót z powodu niedopuszczania do ich wykonywania przez uprawniony organ lub nakazania ich wstrzymania przez uprawniony organ, z przyczyn niezależnych od WYKONAWCY;
 - 4) Siły wyższej uniemożliwiającej wykonanie przedmiotu umowy zgodnie z jej postanowieniami;
 - 5) Braku możliwości koordynacji robót z innymi WYKONAWCAMI realizującymi roboty w ramach tego samego placu budowy;
 - 6) Potrzeby przeprowadzenia dodatkowych badań lub ekspertyz, warunkujących wykonanie niniejszej umowy, których nie można było przewidzieć w momencie zawarcia umowy;
 - 7) Konieczności wykonania robót zamiennych lub dodatkowych;
 - 8) Zmian wynikających z konieczności wykonania robót niezwiązanych bezpośrednio z przedmiotem umowy i nieprzewidywalnych, których niewykonanie uniemożliwia lub utrudnia prawidłowe wykonanie przedmiotu umowy, przy czym zamiana terminu może obejmować maksymalnie czas niezbędny do wykonania tych robót;
 - 9) Konieczności przeprowadzenia przez ZAMAWIAJĄCEGO odrębnego postępowania o udzielenie zamówienia, które wstrzymuje lub wydłuża realizację przedmiotu niniejszej umowy.

§ 25³⁾ / § 26³⁾

1. WYKONAWCA zobowiązany jest do zachowania poufności informacji dotyczących obiektu oczyszczalni ścieków RADOCHA II w Sosnowcu, dalej „Informacji”, w trakcie realizacji przedmiotu umowy, w szczególności przez zachowanie zasad opisanych w niniejszym paragrafie umowy.
2. WYKONAWCA zobowiąże osoby fizyczne działające w jego imieniu lub, którymi się posługuje przy wykonywaniu niniejszej umowy do zachowania poufności Informacji na zasadach opisanych w niniejszym paragrafie umowy.
3. W przypadku konieczności ujawnienia Informacji osobie trzeciej, WYKONAWCA zobowiąże tą osobę do zachowania poufności Informacji na zasadach opisanych w niniejszym paragrafie umowy.
4. WYKONAWCA jest obowiązany gromadzić, utrzymywać, przechowywać, wykorzystywać, ujawniać osobom trzecim, Informacje wyłącznie w przypadkach i w zakresie jakim jest to niezbędne do prawidłowego wykonania niniejszej umowy.
5. WYKONAWCA jest obowiązany zastosować środki techniczne i organizacyjne zapewniające poufność Informacji i ochronę przed ich ujawnieniem odpowiednio do formy i charakteru Informacji oraz ryzyka ich ujawnienia.
6. WYKONAWCA niezwłocznie poinformuje ZAMAWIAJĄCEGO o każdym przypadku innego niż niezbędnego do prawidłowego wykonania niniejszej umowy ujawnienia lub uzasadnionego podejrzenia ujawnienia Informacji.
7. Na pisemne wezwanie odpowiednio każdej ze stron, druga strona zobowiązana jest do udzielania pisemnych wyjaśnień o wszelkich okolicznościach związanych z zachowaniem poufności Informacji.
8. Na pisemne wezwanie ZAMAWIAJĄCEGO, WYKONAWCA zobowiązany jest do umożliwienia mu wykonywania kontroli zachowania przez WYKONAWCĘ poufności Informacji, w sposób odpowiedni do charakteru Informacji oraz ryzyka ich ujawnienia.

§ 26³⁾ / § 27³⁾

Umowę sporządzono w dwóch jednobrzmiących egzemplarzach, po jednym egzemplarzu dla każdej ze Stron.

ZAMAWIAJĄCY:

WYKONAWCA:

- 1) do uzupełnienia o stosowne dane, w zależności od formy prowadzenia działalności przez wykonawcę
- 2) zastosować stosowną (automatyczną) numerację

WZÓR

WYKONAWCA:

PEŁNA NAZWA (FIRMA) ALBO IMIĘ(ONA) I NAZWISKO(A)	
ADRES	
IMIĘ(ONA) I NAZWISKO(A) OSOBY(ÓB) REPREZENTUJĄCEJ(YCH)	
PODSTAWA REPREZENTACJI	

**ZGŁOSZENIE DO ZAMAWIAJĄCEGO
WYKONANIA ROBÓT BUDOWLANYCH PRZEZ PODWYKONAWCĘ**

- 1) Data zgłoszenia: _____ [DD/MM/RRRR]
- 2) Dotyczy zadania pn.: „WYKONANIE NAPRAWY ELEWACJI, WYMIANY STOLARKI OKIENNEJ I POKRYCIA DACHOWEGO W BUDYNKU ROZDZIELNI ORAZ WYKONANIE NOWEJ INSTALACJI ODGROMOWEJ DLA POMPONI GŁÓWNEJ NA OCZYSZCZALNI ŚCIEKÓW RADOCHA II”
- 3) Szczegółowe dane PODWYKONAWCY:
 - a) Pełna nazwa albo imię i nazwisko /ewentualnie nr KRS/: _____
 - b) Adres siedziby lub miejsca prowadzonej działalności gospodarczej albo miejsca zamieszkania: _____
 - c) Adres korespondencyjny: _____
 - d) NIP: _____
 - e) REGON / PESEL: _____
- 4) Data rozpoczęcia robót przez PODWYKONAWCĘ: _____ [DD/MM/RRRR]
- 5) Zakres powierzenia robót PODWYKONAWCY, zgodnie z postanowieniami umowy w sprawie zamówienia na roboty budowlane: _____
- 6) Szczegółowy zakres robót powierzonych PODWYKONAWCY: _____
- 7) Wysokość wynagrodzenia dla PODWYKONAWCY za wykonanie zakresu robót określonych w niniejszym zgłoszeniu w wysokości kosztorysowej¹⁾ / ryczałtowej¹⁾: _____ zł (słownie złotych: _____ /100)

Załączniki:

- Umowa z PODWYKONAWCĄ;
- Oświadczenie PODWYKONAWCY o braku podstaw wykluczenia, w zakresie w jakim w postępowaniu o udzielenie niniejszego zamówienia zostały przewidziane względem wykonawcy;
- Oświadczenie PODWYKONAWCY o udostępnieniu WYKONAWCY niezbędnych zasobów na potrzeby realizacji zamówienia wraz z podmiotowymi środkami dowodowymi, o ile wymagano tych środków na etapie postępowania o udzielenie zamówienia.²⁾

(pieczęć i podpis osoby upoważnionej
do reprezentacji WYKONAWCY)

- 1) WYBRAĆ JEDEN Z WARIANTÓW, RESZTĘ WYKREŚLIĆ; STOSOWNIE UZUPEŁNIĆ W PRZYPADKU WARIANTU Z WYNAGRODZENIEM RYCZAŁTOWYM
- 2) DOTYCZY TYLKO PODWYKONAWCY, NA KTÓREGO ZASOBY POWOŁUJE SIĘ WYKONAWCA

W Z Ó R

POD W Y K O N A W C A:

PEŁNA NAZWA (FIRMA) ALBO IMIĘ(ONA) I NAZWISKO(A)	
ADRES	
IMIĘ(ONA) I NAZWISKO(A) OSOBY(ÓB) REPREZENTUJĄCEJ(YCH)	
PODSTAWA REPREZENTACJI	

Z G Ł O S Z E N I E D O W Y K O N A W C Y
W Y K O N A N I A R Ó B Ó T B U D O W L A N Y C H P R Z E Z D A L S Z E G O P O D W Y K O N A W C Ą

- 1) Data zgłoszenia: _____ [DD/MM/RRRR]}
- 2) Dotyczy zadania pn.: „WYKONANIE NAPRAWY ELEWACJI, WYMIANY STOLARKI OKIENNEJ I POKRYCIA DACHOWEGO W BUDYNKU ROZDZIELNI ORAZ WYKONANIE NOWEJ INSTALACJI ODGROMOWEJ DLA POMPONI GŁÓWNEJ NA OCZYSZCZALNI ŚCIEKÓW RADOCHA II”
- 3) Szczegółowe dane DALSZEGO PODWYKONAWCY:
 - a) Pełna nazwa albo imię i nazwisko /ewentualnie nr KRS/: _____
 - b) Adres siedziby lub miejsca prowadzonej działalności gospodarczej albo miejsca zamieszkania: _____
 - c) Adres korespondencyjny: _____
 - d) NIP: _____
 - e) REGON / PESEL: _____
- 4) Data rozpoczęcia robót przez DALSZEGO PODWYKONAWCĘ: _____ [DD/MM/RRRR]}
- 5) Zakres powierzenia robót DALSZEMU PODWYKONAWCY, zgodnie z postanowieniami umowy w sprawie zamówienia na roboty budowlane: _____

- 6) Szczegółowy zakres robót powierzonych DALSZEMU PODWYKONAWCY: _____

- 7) Wysokość wynagrodzenia dla DALSZEGO PODWYKONAWCY za wykonanie zakresu robót określonych w niniejszym zgłoszeniu w wysokości kosztorysowej¹⁾ / ryczałtowej¹⁾: _____ zł (słownie złotych: _____
_____/100)

Załącznik:

- Umowa z DALSZYM PODWYKONAWCĄ

(pieczęć i podpis osoby upoważnionej
do reprezentacji PODWYKONAWCY)

W Z Ó R

PODWYKONAWCA BĘDĄCY PODMIOTEM UDOSTĘPNIAJĄCYM WYKONAWCY ZASOBY:

PEŁNA NAZWA (FIRMA) ALBO IMIĘ(ONA) I NAZWISKO(A)	
ADRES	
IMIĘ(ONA) I NAZWISKO(A) OSOBY(ÓB) REPREZENTUJĄCEJ(YCH)	
PODSTAWA REPREZENTACJI	

O Ś W I A D C Z E N I E O BRAKU PODSTAW DO WYKLUCZENIA

Na potrzeby realizacji zamówienia pod nazwą: „WYKONANIE NAPRAWY ELEWACJI, WYMIANY STOLARKI OKIENNEJ I POKRYCIA DACHOWEGO W BUDYNKU ROZDZIELNI ORAZ WYKONANIE NOWEJ INSTALACJI ODGROMOWEJ DLA POMPONI GŁÓWNEJ NA OCZYSZCZALNI ŚCIEKÓW RADOCHA II”

OŚWIADCZAM, że:

1. Nie zachodzi w stosunku do mnie podstawa wykluczenia z postępowania, na podstawie:
 - 1) Żadnej z przesłanek obligatoryjnych wykluczenia określonych w § 12 ust. 1 REGULAMINU UDZIELANIA ZAMÓWIEŃ SEKTOROWYCH, dalej „regulaminu”;¹⁾
 - 2) Fakultatywnej przesłanki wykluczenia, określonej w § 12 ust. 2 pkt 7 regulaminu;²⁾
 - 3) Fakultatywnej przesłanki wykluczenia, określonej w § 12 ust. 2 pkt 11 regulaminu;
 - 4) Określonej w art. 7 ust. 1 pkt 1 – 3 ustawy z dnia 13 kwietnia 2022 r. o szczególnych rozwiązaniach w zakresie przeciwdziałania wspieraniu agresji na Ukrainę oraz służących ochronie bezpieczeństwa narodowego
2. Wszystkie informacje podane w niniejszym oświadczeniu są aktualne i zgodne z prawdą oraz zostały przedstawione z pełną świadomością konsekwencji wprowadzenia ZAMAWIAJĄCEGO w błąd przy ich przedstawianiu.

(pieczęć i podpis osoby upoważnionej
do reprezentacji PODWYKONAWCY)

- 1) w przypadku jeśli w stosunku do podwykonawcy zachodzi jedna lub kilka z przesłanek, o których mowa w § 12 ust. 1 pkt 1, 2 i 5 regulaminu, należy przekreślić lub usunąć, a w to miejsce wpisać oświadczenie o następującej treści: „zachodzi w stosunku do mnie podstawa wykluczenia z postępowania na podstawie §12 ust. 1 pkt ___ regulaminu [tu przywołać stosowną przesłankę(i); jednocześnie oświadczam, że w związku z ww. okolicznością, zgodnie z § 12 ust. 7 regulaminu podjęte zostały następujące środki naprawcze: [tu wskazać przesłanki tzw. samooczyszczenia]”
- 2) w przypadku jeśli w stosunku do podwykonawcy zachodzi fakultatywna przesłanka wykluczenia, o której mowa w § 12 ust. 2 pkt 7 regulaminu, należy przekreślić lub usunąć, a w to miejsce wpisać oświadczenie o następującej treści: „zachodzi w stosunku do mnie podstawa wykluczenia z postępowania na podstawie § 12 ust. § 12 ust. 2 pkt 7; jednocześnie oświadczam, że w związku z ww. okolicznością, zgodnie z § 12 ust. 7 regulaminu podjęte zostały następujące środki naprawcze: [tu wskazać przesłanki tzw. samooczyszczenia]”

PODWYKONAWCA BĘDĄCY PODMIOTEM UDOSTĘPNIAJĄCYM WYKONAWCY ZASOBY:

PEŁNA NAZWA (FIRMA) ALBO IMIĘ(ONA) I NAZWISKO(A)	
ADRES	
IMIĘ(ONA) I NAZWISKO(A) OSOBY(ÓB) REPREZENTUJĄCEJ(YCH)	
PODSTAWA REPREZENTACJI	

O Ś W I A D C Z E N I E
O UDOSTĘPNIENIU NIEZBĘDNYCH ZASOBÓW NA POTRZEBY REALIZACJI ZAMÓWIENIA

Na potrzeby realizacji zamówienia pod nazwą: „WYKONANIE NAPRAWY ELEWACJI, WYMIANY STOLARKI OKIENNEJ I POKRYCIA DACHOWEGO W BUDYNKU ROZDZIELNI ORAZ WYKONANIE NOWEJ INSTALACJI ODGROMOWEJ DLA POMPONI GŁÓWNEJ NA OCZYSZCZALNI ŚCIEKÓW RADOCHA II”

OŚWIADCZAM(Y), że:

- 1) Udostępniam(y) wykonawcy: _____ [pełna nazwa albo imię i nazwisko oraz siedziba lub miejsce prowadzonej działalności gospodarczej albo miejsce zamieszkania] nasze zasoby, w następującym zakresie: _____;
- 2) Sposób i okres udostępnienia wykonawcy i wykorzystania przez niego zasobów podmiotu udostępniającego te zasoby przy realizacji zamówienia, będzie następujący: _____;
- 3) W związku z poleganiem wykonawcy na naszych zasobach w odniesieniu do warunku(ów) udziału w postępowaniu dotyczącego(ych) wykształcenia*/ kwalifikacji zawodowych*/ doświadczenia*, zrealizujemy roboty, których wskazane zdolności dotyczą, w zakresie: _____;

(pieczęć i podpis osoby upoważnionej
do reprezentacji PODWYKONAWCY)

* ODPOWIEDNIO WYKREŚLIĆ