

1

Ryduł-to-WY to-MY



Miasto
Rydułtowy

Fot. Stanisław Mańka, zbiory archiwalne Urzędu Miasta Rydułtowy © 2025

Gryfne Frelki, Karlusy i Bajtle
witejcie w Rydułtowach!

*Som my fest radzi, żeście tu do nos przyrajzowali.
Winszujemy Wom fajnego szpacyru po ściyżce
gyszihty, kaj wszyjsko sie zaczęło, kaj serca zaczęły
pikać i kaj stoi nasze Prezidium.*

*Dychnijcie se pod bergom, poczujcie ducha ludzi,
co przywandrowali i Rydułtowikami ôstali.
Ryduł-to-WY to MY – witomy Vos u nos!
Dejcie sie trefić przigodzie!*



Panie, Panowie,
Dziewczyny, Chłopcy i Najmłodszy
witaćcie w Rydułtowach!

*Bardzo się cieszymy, że do nas przyjechaliście.
Życzymy Wam milego spaceru po ścieżce historii –
– tam, gdzie wszystko się zaczęło, gdzie serca zaczęły
bić i gdzie stoi nasz Urząd Miasta.*

*Odetchnijcie sobie pod hałdą, poczujcie ducha ludzi,
którzy tu przywędrowali i Rydułtowianami zostali.
Ryduł-to-WY to MY – witamy Was!
Dajcie sie porwać przigodzie!*

Krótką historia
o Rydułtowach

Pierwsze wzmianki o Rydułtowach pochodzą z 1228 roku, z czasów gdy Rydułtowy należały do Księstwa Raciborskiego, a ich właścicielem był prawdopodobnie feudał o imieniu Rudolf.

Kiedy Tatarzy ciągnęli pod Legnicę w 1241 roku włościanie/chłopi z Bunczowca skutecznie ich pogromili pod zamkiem wodzisławskim.

W XIV wieku oprócz łąków pól był tu młyn, karczmy, stawy, jatką rzeźniczą, piekarska, szewska, sukiennicza i kuźnia. Choć miejscy rzemieślnicy nazywali chłopów «partaczami» to na wsi byli bardzo przydatni.

W XVII wieku Rydułtowy były największą wsią w tzw. państwie

rybnickim, żyło tu kilku szlachciców i wielu chłopów – gospodarzy.

Żyli z uprawy ziemi i hodowli krów, świń, koni, owiec, kóz i «gowiedzi». Rydułtowy znane też były z wyrobienia solidnych kamieni młyńskich. Od dawna była tu i parafia i «szkółka dla dziatek szkolnych», których uczył rektor.

Od 1742 roku po Wojnach Śląskich aż do zakończenia Powstań Śląskich, Rydułtowy należały do Prus/Niemiec. Liczne wojny i epidemie (cholera, tyfus) dziesiątkowały naszych przodków.

Kiedy po odkryciu węgla kamiennego w 1806 roku uruchomiono kopalnię «Charlotte» nastąpił postęp w wielu dziedzinach, m.in. powstała kolej w 1855–1856 roku, budowano kamienne drogi, osiedla górnicze, w 1900 roku szpital, w 1848 roku pocztę,

remizę strażacką, w 1890 roku cegielnię, od 1899 roku odbywały się targi. W 1909 roku założono wodociąg, a w 1913 roku sieć elektryczną.

W 1926 roku ostatecznie połączono wszystkie wsie i Rydułtowy stały się gminą, w 1951 roku uzyskały prawa, w 1975 roku stają się dzielnicą Wodzisławia. 1 stycznia 1992 roku stają się samodzielnym miastem i tak jest do dzisiaj.

Dowiedz się
więcej >

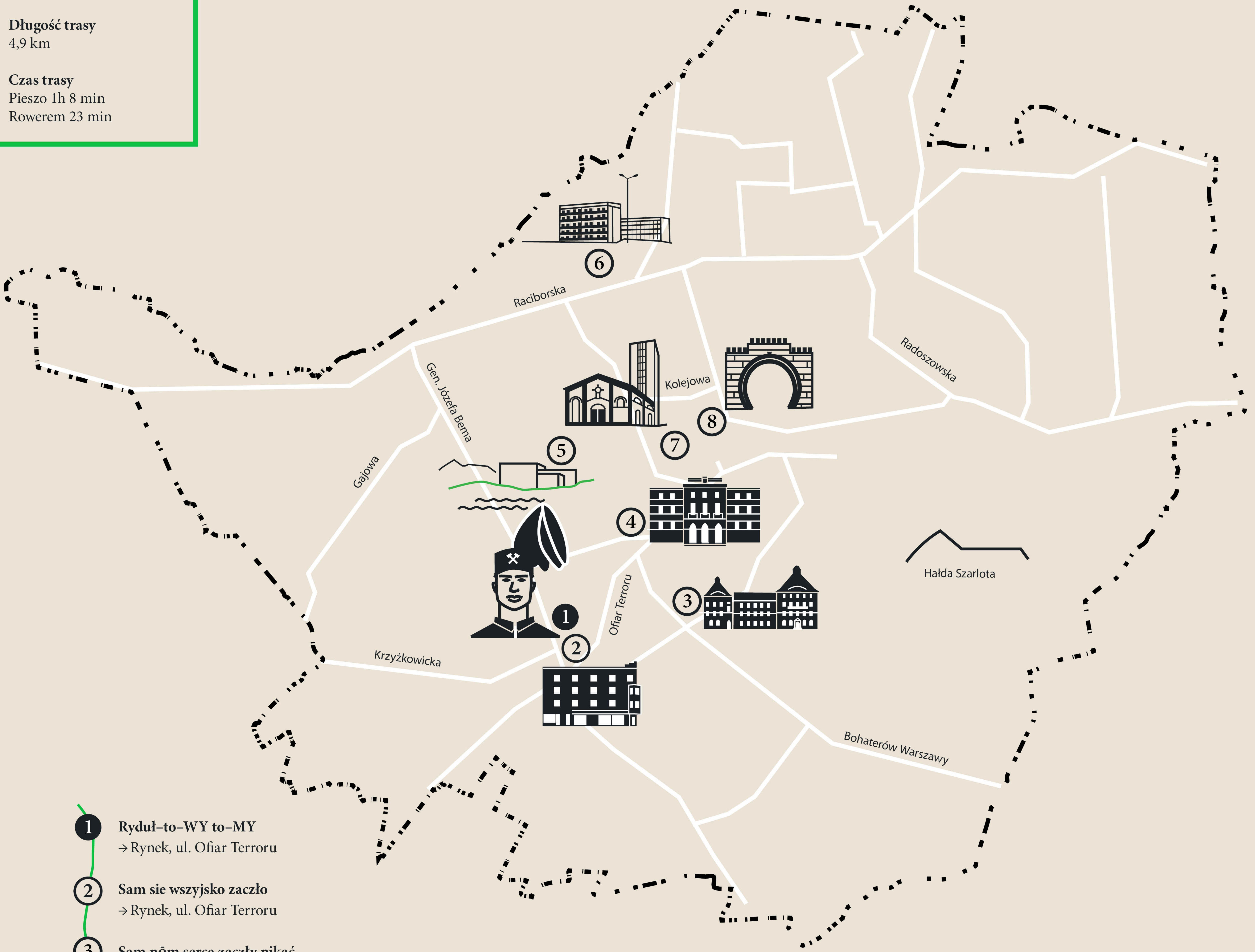


Rydułtowy

Mapa ścieżki historycznej

Długość trasy
4,9 km

Czas trasy
Pieszo 1h 8 min
Rowerem 23 min



- 1

Ryduł-to-WY to-MY
→ Rynek, ul. Ofiar Terroru
- 2

Sam sie wszyjsko zaczęło
→ Rynek, ul. Ofiar Terroru
- 3

Sam nōm serca zaczęły pikać
→ Wyspa Seledynowa, ul. Fryderyka Chopina
- 4

Sam pierwszy była przikopa
→ Park Sensoryczny ROSA, ul. Ofiar Terroru
- 5

Dychnij se pod bergóm
→ Machnikowiec, ul. Strzelców Bytomskich
- 6

Prziwandrowali i Rydułtowikami ôstali
→ Wyspa Szmaragdowa, ul. Raciborska
- 7

Ōd dōwna fedrujemy i fedrować chcemy
→ Teren wokół bylego szybu Leon III, ul. Ofiar Terroru
- 8

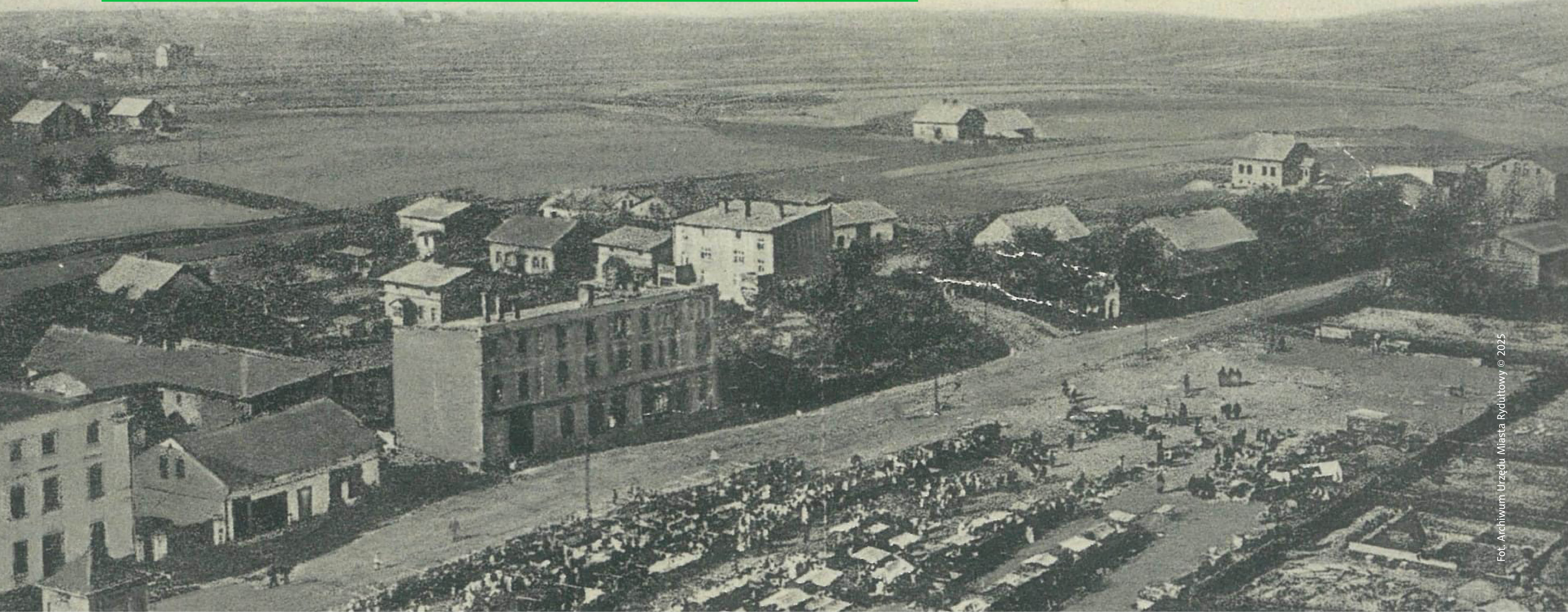
Rajza cugiem, na kole abo piechty
→ Centrum Przesiadkowe, ul. Ofiar Terroru

--- Granica miasta
— Ulice

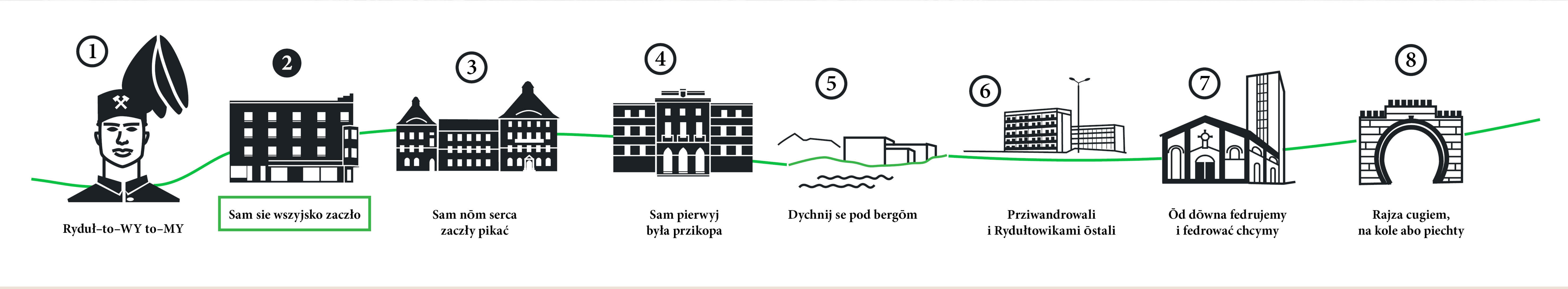
WIĘCEJ → <https://rydułtowy.pl>

2

Sam sie wszyjsko zaczło



Fot. Archiwum Urzędu Miasta Rydułtowy © 2025



Rynek — serce miasta

Rydułtowski rynek to centrum zdarzeń z przeszłości. To właśnie na nim rozgrywały się ważne wydarzenia w dziejach miasta. Przed wojną nazywany był Placem Wolności. Od 1899 roku Rydułtowy otrzymały zgodę na cotygodniowe targi. W 1911 roku miasto kupuje 50 arów gruntu pod plac targowy. Na zakupy przychodzili wszyscy, bo ilość towarów była bardzo różnorodna. Zjeżdżali tu kupcy i rolnicy z całej okolicy, nawet ze wsi z Raciborza. 1 stycznia 1937 roku wprowadzono jeszcze targi na konie i bydło, w każdy pierwszy czwartek miesiąca.

Po wojnie targ był w każdy wtorek i piątek. Handlowano na ziemi, sztandach i prosto z koszyków. Było tu zawsze więcej do kupienia niż w sklepach, niestety i drożej. Było to też miejsce wielu spotkań, nie tylko sąsiedzkich. Dwa razy do roku jeździł obiadzowy cyrk i przez tydzień dawał przedstawienia z tresurą dzikich zwierząt i klaunami.

Ten plac był świadkiem ważnych wydarzeń. Tutaj odbierano przysięgę od powstańców. Właśnie tu 4 lipca 1922 roku uroczystie witano żołnierzy polskich symbolicznie przyjmujących Rydułtowy do Polski. Tu gromadzili się ludzie podziwiając korowód dożynekowy z udekorowanymi wozami, gospodarzami i gospodyniami w śląskich strojach niosącymi koronę dożynekową ze zbóż i kwiatów do kościoła. Dużo ludzi gromadziło się w epoce socjalistycznej z okazji 1 maja na pochodach.

Chociaż bez ratusza – rynek był centrum życia Rydułtów. To jest miejsce wielu okazjonalnych przedsięwzięć cieszących się dużą popularnością. Rynek ulegał zmianom na przestrzeni lat. Zlikwidowano stację benzynową, przeniesiono przystanek autobusowy i zrezygnowano z działalności targowej. Ostatnia gruntowna metamorfoza zgodna z kompleksowym projektem stworzyła przyjazną dla krótkiego wyciecznika przy fontannie i w otoczeniu różnorodnej zieleni przestrzeń. Uroczyste otwarcie nastąpiło w 2002 roku.

Dowiedz się
więcej →



Kamienice tętniące życiem i historią

Historia rydułtowskiego rynku to także otaczające go kamienice, sklepy, dawne szynki, dworzec autobusowy czy stacja benzynowa. Rydułtowska kamienica na rynku to stylowa forma klasy i kunsztu architektonicznego.

Kralłowiec

Dawniej pierwszy dom poniżej rynku z lewej strony. Była to kolejna sala na zabawy taneczne. Była to willa właściciela rydułtowskiej cegielni – Hercera. Wybudował ją jego ojciec w latach 80. XIX wieku. Po II wojnie światowej w budynku mieściła się przychodnia zdrowia.

Hercerowiec

Willą na tzw. Hercerowcu to dzisiaj restauracja. Dawniej, była to willa właściciela rydułtowskiej cegielni – Hercera. Wybudował ją jego ojciec w latach 80. XIX wieku. Po II wojnie światowej w budynku mieściła się przychodnia zdrowia.

Żymelkowiec

Był tu szynki i restauracja, a także duża sala taneczna ze sceną. To tam odbywały się liczne zabawy weselne czy karnawałowe i cieszyły się dużą popularnością aż po lata osiemdziesiąte.

Szulowiec

Teodor i Anna Szulowie wrócili z Bottropu w Niemczech, aby zagłosoować w plebiscycie w 1921 roku i zostali w Rydułtowach. On krawiec, ona ekspedientka. Kupili dom obok Palki i tam zamieszkali. Ona – dusza napędowa interesów, dzisiejsza bizneswoman – zaciągnęła pożyczkę, kupiła rogowy plac (ponoć był tam staw) i zaczęła budować dom.

Palkowiec

Dom wybudowany w 1900 roku, w którym odbywały się liczne zebrania, zabawy i wesela. Tu mieścił się Polski Komitet Plebiscytowy. Za budynkiem było myto.

Kwiaciarnia u Sikorki

Dzisiaj pizzeria Paradiso, kiedyś jedyna w Rydułtowach kwiaciarnia. Na miejscu sąsiednich domów kwiaciarka uprawiała kwiaty, skupowała je też od rydułtowskich gospodyń i potrafiła robić wspaniałe bukiety ślubne, wieńce pogrzebowe i dekoracje kościoła.

Bunczowiec Sąsiedzkie pogawędki

Nazwa ta prawdopodobnie pochodzi z okresu najazdu Tatarów na ziemię śląską w 1241 roku. Mieszkańcy Rydułtów twierdzą, że nazwa pochodzi od nazwiska Boczek. Teren Bunczowca to dzisiejsze ulice Marcina Strzody, Marcina Kasprzaka, Benedykta i Wróblewskiego.

Rydułtowskie lodziarnie przy rynku

Pierwsza lodziarnia działała tu już od 1937 roku. W narożnym sklepie państwo Palasowicze z Belku otworzyli sklep ze słodyczami i lodziarnię z reklamą «Czekolada nasza kupisz u Palasów». Po wojnie mieli już tylko wózek z lodami. Po upaństwowieniu sklep cukierniczy nazwano «Danusia» i pozostał tam na długie lata.



Szkoła Podstawowa nr 1 im. Karola Miarki

Najstarsza szkoła w Rydułtowach. Tradycje edukacyjne w Rydułtowach sięgają XVIII wieku, kiedy to przy miejscowej parafii funkcjonowała szkoła drewniana. W latach 1823–1824 zbudowano pierwszy murowany budynek szkolny tzw. *organistówkę*, mieszającą klasę i mieszkanie nauczyciela.

Cmentarz Ewangelicki Pamięci spoczywających tu wiernych, ofiar II Wojny Światowej oraz wszystkich bezimiennych

Założony na przełomie XIX i XX wieku dla społeczności protestanckiej związanej z kopalnią. Po II wojnie był zaniedbany aż do 2010 roku, kiedy przekształcono go w Park Pamięci.

Dworzec autobusowy

Linia autobusowa została uruchomiona w Rydułtowach pod koniec okresu międzywojennego i łączyła miasto z Pszowem oraz Rybnikiem. Rozkład jazdy oraz nazwy przystanków z 1938 roku pozostały w większości takie same.

Straż pożarna

«Bogu na cześć, bliźniemu ku pomocy». W 1897 roku istniała już w Rydułtowach Ochotnicza Straż Pożarna. Początkowo mieszkańcy Rydułtów, którzy mieli zaprzęgi konne na sygnal trąbki musieli udzielać pomocy strażakom. Ochotnicza Straż Pożarna została oficjalnie powołana przez Jana Skamie 9 maja 1909 roku.

Krzyż pokutny

Świadek wiary, winy i pojednania. Ten dwuramienny krzyż pokutny, który znajduje się w otoczeniu kościoła pw. św. Jerzego w Rydułtowach powstał najprawdopodobniej w 1628 roku. Istnieją przesłanki, że może być starszy i pochodzić z okresu późnego średniowiecza.

Kościół pw. św. Jerzego

Budowniczym świątyni i probostwa był Ludwigi Schneider z Raciborza. Cztery z kolei, murowany kościół w stylu neogotyckim został zbudowany na 8 filarach. Posiadał 5 ołtarzy: główny – św. Jerzego, po lewej stronie – Najświętszej Maryi Panny i św. Barbary, a po prawej stronie – Jana Nepomucena i św. Józefa. Organy do nowego kościoła kupiono od Schlaga i jego synów ze Świdnicy.

Klasztor Sióstr Służebniczek Najświętszej Marii Panny Niepokalanie Poczętej

Budowa klasztoru – zakładu św. Antoniego rozpoczęła się w 1910 roku. Zamieszkały w nim siostry służebniczki sprowadzone do Rydułtów na zaproszenie księdza proboszcza Pawła Bernerta. Klasztor zaprojektował słynny architekt Ludwik Schneider.

Stary cmentarz Niezapomniane mogiły

Najstarszy rydułtowski cmentarz, obramowany murem z piaskowca, znajduje się przy kościele św. Jerzego. Jest to najstarszy zabytek sakralny miasta. To właśnie na tym cmentarzu stał drewniany kościółek.

Dowiedz się
więcej →



Fot. Arkadiusz Mojżesz, archiwum Urzędu Miasta Rydułtowy © 2025

TU JESTEŚ:
→ Rynek ul. Ofiar Terroru, 44-280 Rydułtowy

ODWIEDŹ POZOSTAŁE LOKALIZACJE «SAM SIE WSZYJSKO ZACZŁO» :

- Hercerowiec ul. Romualda Traugutta 267
→ Żymelkowiec ul. Romualda Traugutta
→ Szulowiec ul. Ofiar Terroru 1
- Palkowiec, róg ul. Romualda Traugutta i ul. gen. Józefa Bema
→ Kwiaciarnia u Sikorki, ul. gen. Józefa Bema 4
→ Szkoła Podstawowa nr 1 im. Karola Miarki, ul. Św. Maksymiliana Kolbego 5

- Cmentarz Ewangelicki, ul. Jana Barcioka 5
→ Krzyż pokutny, ul. Klasztorna 1
→ Klasztor Sióstr Służebniczek NMP, ul. Plebiscytowa 2

WIĘCEJ → <https://rydułtowy.pl>

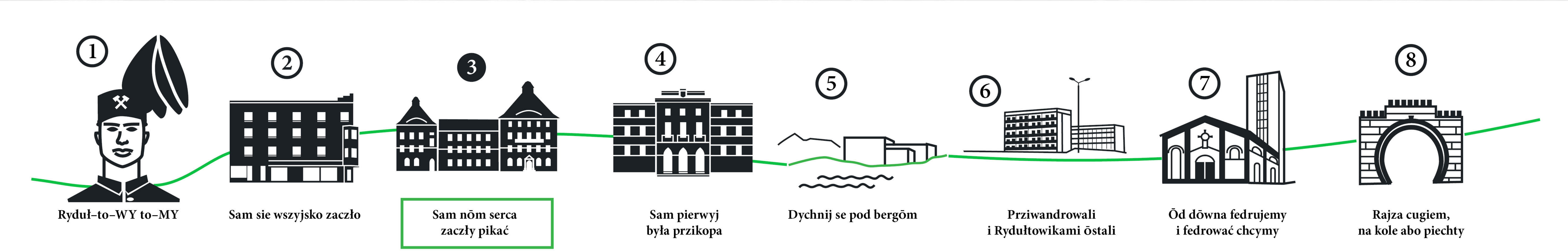
Fotografie z archiwum Urzędu Miasta Rydułtowy

3

Sam nōm serca zaczęły pikać



Fot. Archiwum Urzędu Miasta Rydułtowy © 2025



Szpital w Rydułtowach

Ponad 120 lat służby pacjentom

Historia tutejszego szpitala sięga przełomu XIX i XX wieku. Powstał z inicjatywy Spółki Brackiej, a jego budowę rozpoczęto około 1898 roku na gruncie przekazanym przez Jana Żydkę – mieszkańca Rydułtów. Początkowo służył przede wszystkim górnikom i ich rodzinom, ale z czasem stał się placówką otwartą dla całej społeczności regionu.

W 1917 roku, dzięki doktorowi Georgowi Nepilly, powstała tu jedna z pierwszych na Śląsku pracowni rentgenowskich – prawdziwy krok milowy w lokalnej medycynie.

W 2016 roku budynek główny został uhonorowany wpisem do rejestru zabytków – jako cenny świadek historii opieki zdrowotnej na Górnym Śląsku.

Obecnie szpital nadal pełni funkcje lokalnej lecznicy w ramach Powiatowego Publicznego ZOZ w Wodzisławiu Śląskim i Rydułtowach – kontynuując misję medyczną, naukową i społeczną, w nowoczesnej, choć historycznej przestrzeni.

Dowiedz się więcej →

Ciepłownia Rydułtowy

Pionier w likwidacji niskiej emisji

W Rydułtowach istnieje dobrze rozwinięta infrastruktura ciepłownicza zapewniająca całoroczne dostawy ciepła systemowego, zarówno na cele ogrzewania obiektów, jak i przygotowania ciepłej wody użytkowej. Rydułtowska kopalnia od wielu dziesiątków lat zajmowała się także dostarczaniem wody do picia poprzez sukcesywnie rozwijaną sieć wodociagową i pozyskiwanie do tego celu wód dolowych.

Od końca 1993 roku tę funkcję przejęła Ciepłownia Rydułtowy sp. z o.o., która dzięki znaczącym modernizacjom kotłowni, urządzeń do wytwarzania i przesyłania ciepła oraz urządzeń do uzdatniania i przesyłania wody do picia, stała się dostawcą ciepła systemowego oraz znaczącym dostawcą wody dla mieszkańców Rydułtów, placówek użyteczności publicznej, kopalni i innych zakładów pracy w mieście.

Nacyna — Utoplec

Słowo *utoplec* pochodzi ze śląskiego i oznacza «utopionego» lub «mokrego». Według lokalnych opowieści, utopce zamieszkiwały miejsca związane z wodą – szczególnie Nowsiok, czyli dzisiejszy park przy ulicy Ofiar Terroru. Dawniej znajdował się tam głęboki rów z wodą i studniami, zwany *krzykopą*.

Utopce nie były przyjazne – uważano je za złośliwe, pamiętliwe i ciekawskie istoty. Mimo to, należało z nimi żyć w zgodzie – konflikt z nimi przynosił ludziom nieszczęście. Dawniej wierzono, że utopce potrafiły wciągać nieostrożnych ludzi pod wodę – zwłaszcza tych, którzy zbyt blisko podchodzili do brzegu albo lekceważyli siły natury. Ale były też psotnikami: płatały figle rybakom, płały sieci, przestawiały narzędzia, a nawet... kradły jedzenie!

Według opowieści, utopce szczególnie nie lubiły mężczyzn wracających po zmroku – pieszo lub furmanką – zwłaszcza po

Liceum Skalna

Budowę gmachu szkolnego rozpoczęto w sierpniu 1935 roku. Placówka nosiła nazwę Szkoły Powszechnej nr 4 im. Michała Grażyńskiego i w 1937 roku prowadziła lekcje w 12 klasach. Ōwczesnym dyrektorem był Józef Bogacz. W 1948 roku, decyzją Kuratorium Okręgu Szkolnego, przemianowana została na szkołę ogólnokształcącą stopnia podstawowego i licealnego. Dyrektorem placówki został Wiktor Brzezina. Pierwsze matury przeprowadzono w maju 1951 roku. Świadcstwa maturalne otrzymało 31 absolwentów. Wśród nich znalazł się późniejszy kompozytor – Henryk Mikołaj Górecki.

W 1960 roku rozpoczęły się uroczystości nadania szkole imienia gen. Karola Świerczewskiego. W 1965 roku oddzielono od liceum szkołę podstawową, a dwa lata później otwarto Liceum Ogólnokształcące dla Dorosłych, które działało do sierpnia 1993 roku.

↓

Wyspa Seledynowa

Wyspa oferuje mieszkańcom miejsce wypoczynku, zabawy i aktywności fizyczne na świeżym powietrzu. Znajdują się tu m.in.: naturalne igloo i tunel z żywej wierzby; plac zabaw, strefa street workout czy alejki spacerowe, ławki oraz oświetlenie solarne.

To jedna z czterech głównych wysp zieleni w Rydułtowach, obok: Malachitowej (ul. Obywatelska), Miętowej (ul. Raciborska), Wszystkie tworzą spójną sieć przyjaznych środowisku przestrzeni, które wzmacniają lokalną bioróżnorodność, wspierają retencję wody i poprawiają jakość życia mieszkańców.

Dowiedz się więcej →

Seledynowa Wyspa to świetna lokalna atrakcja – idealna na popołudniowy spacer, zabawę z dziećmi i krótki trening. To także przykład dobrze zaprojektowanego, ekologicznego i funkcjonalnego zagospodarowania przestrzeni miejskiej.

Fot. Archiwum Urzędu Miasta Rydułtowy © 2025

TY JESTEŚ:

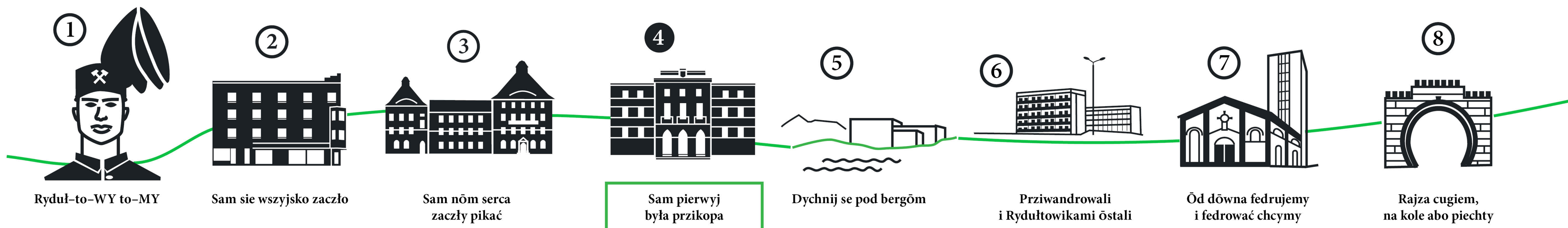
→ Wyspa Seledynowa, ul. Fryderyka Chopina, 44-280 Rydułtowy

ODWIEDŹ POZOSTAŁE LOKALIZACJE «SAM NŌM SERCA ZACZĘŁY PIKAĆ» :

→ Szpital Powiatowy w Wodzisławiu Śląskim, PPZOZ Rydułtowy, ul. Plebiscytowa 47
→ Ciepłownia Rydułtowy, ul. Plebiscytowa 50

WIĘCEJ → <https://rydułtowy.pl>

Fotografie z archiwum Urzędu Miasta Rydułtowy



Urząd Miasta

Urząd wcześniej działał w organistówe obok kościoła. Urzędowanie w obecnym budynku rozpoczęło się w 1931 roku. Była to ogromna inwestycja, koszty budowy wyniosły 330 tys. zł (pensja Naczelnika 40 zł). Budowa spełniała najwyższe standardy, m.in. węglowa kotłownia, centralne ogrzewanie, centralka telefoniczna i oczywiście prąd. W 1939 roku w ratuszu zasiadł niemiecki Burgermeister. Po wojnie znaczenie samorządu zmalało. W 1951 roku Rydułtowy stały się miastem, powstała Gminna Rada Narodowa i powołano Naczelników.

W 1975 roku miasto zostało włączone do Wodzisławia. W 1992 roku Rydułtowy stały się znowu samodzielnym miastem.

W latach 50. XX wieku, naprzeciwko budynku Urzędu Miasta urządzony był bardzo ładny park, pełen różnych rabat i otoczony drzewostanem. Ponoć tylko zapach róż był w stanie zniwelować zapachy ścieków ze szpitala i rzeźni.

Obecnie ten teren służy jako funkcjonalny parking. W ostatnich latach ze środków Rządowego Funduszu Polski Ład pod płytą parkingu wybudowano kolejny potężny zbiornik przeciwpowodziowy.

Dowiedz się więcej →



Rosa – Rydułtowska Odprężalnia Sensoryczna

Park sensoryczny jest jedynym w swoim rodzaju połączeniem myśli architektonicznej i technologii w zgodzie z naturą. To strefa w sercu miasta z fontanną, elektronicznym placem zabaw, różnorodnością roślin i pięcioma placami, z których każdy odpowiada za jeden zmysł.

ROSA warta jest odwiedzenia i o zmroku, biorąc pod uwagę ciekawe oświetlenie.

Elektryczność – najstarsza w regionie

Warto zauważyć, że sieć wodociagową założono w Rydułtowach już w 1910 roku, a elektryczną w 1913. Pojawienie się elektryczności sprzyjało dynamicznemu rozwojowi przemysłowemu – zakłady, kopalnie i instytucje miejskie mogły korzystać z zasilania elektrycznego.

Ulica Ofiar Terroru Prawdziwa «Marszałkowska» Rydułtów

Opuuszczając rynek skierujemy się na główną ulicę miasta nazywaną przed wojną Dworcową, w czasach II wojny światowej Adolf Hitler Strasse, a obecnie Ofiar Terroru. W połowie XIX wieku ulica ta została utwardzona i wybrukowana granitową kostką. W latach 60. XX wieku doczekała się nawierzchni asfaltowej.

Droga wznosi się od kopalni do rynku i wielu do dzisiaj pamięta dźwięk uderzających o granitową kostkę kopyt koniskich z mozołem ciągnących ciężkie furmanki załadowane węglem.

Tędy często przechodziły weselne orszaki idące pieszo do ślubu w kościele, a potem na «muzykę» do jednej z sal tanecznych na rynku.

Nowsiok – park Utopla

Nowsiokiem nazywamy okolice parku Hvidovre. Był tam kiedyś głęboki rów z wodą kryzkopa i studnią, w której wszystkie okoliczne gospodynie zaopatrywały się w wodę.

Oczywiście grasował tam też Utoplec i często dziewczynom wywracał wiadra z wodą. Był to teren między licznymi zabudowaniami, a więc idealne miejsce na całoroczne zabawy dzieci z całej okolicy. Biegły tędy ścieżki skracające drogę do liceum, kościoła czy szpitala.

W czasie II wojny światowej w 1941 roku Niemcy w części dzisiejszego parku wybudowali schrony przeciwlotnicze. Po wojnie schrony zostały częściowo rozkradzione i zasypane śmieciami, a z czasem przykryte betonowymi płytami. Pod koniec lat 50. XX wieku jedną z pierwszych inwestycji był m.in. ten park. Aby go utworzyć miejscowi właściciele odstąpili nieco gruntu, wyrównano teren i zadrzewiono Nowsiok.

Po latach park wzbogacił się o nowe nasadzenia i siłownię pod chmurką. Z sympatii do partnera miasta z Danii nadano mu nazwę miejscowości Hvidovre, z którą miasto współpracowało.

Naprzeciwko w stylowej, neorenesansowej ógniś kamienicy, od 1966 roku pieczone były najsmaczniejsze ciastka, paczki i inne słodkości przez mistrza cukiernictwa pana Hermana. Takie pyszności były tylko w Rybniku, ale nigdy u nas. Była to spora pokusa, kiedy wracało się głodnym po lekcjach ze szkoły. Po śmierci męża cukiernię prowadziła jego żona aż do 1991 roku, wzbogacając jeszcze asortyment o włoskie lody.

Poniżej tej kamienicy znajdował się sklep u Witry. Był to jedyny, prywatny sklep w socjalistycznej gospodarce Rydułtów.

Kina – w Rydułtowach były aż trzy

Już na początku lat 20. XX wieku powstało w Rydułtowach kameralne kino o nazwie «U Pragra», w którym wyświetlano filmy nieme raz w tygodniu. Oprawę muzyczną stanowił pianista grający na żywo, co było standardem tamtych czasów. W 1922 roku Jan Żymelka otworzył przy ówczesnej ul. Dworcowej (dziś ul. Ofiar Terroru) kino «Polonia» – jeden z najnowocześniejszych obiektów tej części Śląska. Sala mieściła ponad 240 osób i posiadała specjalną łóżę VIP.

Repertuar obejmował zarówno filmy fabularne, jak i animowane – Kasperle i Sepplem – co przyciągało całe rodziny. W 1935 roku otwarto kolejne kino – «Wawel», również przy ul. Ofiar Terroru. Pierwszym pokazanym filmem była niema polska produkcja «Halka» (1930 rok).



Plac Konarzewskiego

Plac Ludwika Konarzewskiego Juniora znajduje się w sąsiedztwie Urzędu Miasta.

Pomnik, który tu stoi jest dziełem tegoż artysty. I choć powstał w 1971 roku dla uczczenia 50. rocznicy III powstania śląskiego, zawiera pamięć o wielu innych trudnych zmaganiach naszych przodków, ale dzięki zastosowanym środkom artystycznym wytrzymuje kolejne transformacje ustrojowe. Kiedyś stał naprzeciw Urzędowi i wielu pokpiwało patrząc na kierunek łuf karabinów.

Dzisiaj w tym miejscu organizuje się różne patriotyczne uroczystości, a jednocześnie układ placu sprzyja także organizacji koncertów.

Dowiedz się więcej →



TU JESTEŚ:

→ Park Sensoryczny ROSA, ul. Ofiar Terroru, 44-280 Rydułtowy

ODWIEDŹ POZOSTAŁE LOKALIZACJE «SAM PIERWYJ BYŁA PRZIKOPA»

→ Urząd Miasta Rydułtowy, ul. Ofiar Terroru 36
→ Nowsiok – Park Utopla, ul. Ofiar Terroru

→ Plac Konarzewskiego, ul. Ofiar Terroru

WIĘCEJ → <https://rydułtowy.pl>

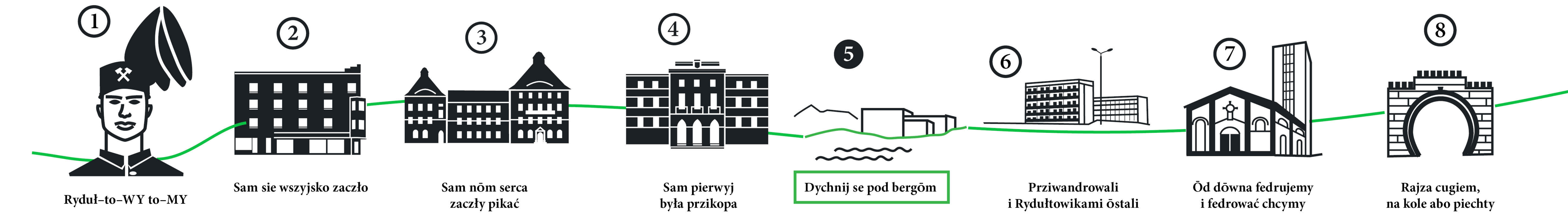
Fotografie z archiwum Urzędu Miasta Rydułtowy

5

Dychnij se pod bergōm



ot. Tomasz Kamiński, archiwum Urzędu Miasta Rydułtowy © 2025



Staw Machnikowiec

Machnikowiec to miejsce, które łączy historię, przyrodę i nowoczesną rekreację, stanowiąc serce aktywnego wypoczynku w Rydułtowach. To malowniczy zakątek Rydułtów, który powstał w wyniku działalności kopalni Rydułtowy-Anna. Dwie niewielkie hałdy porośnięte gęstą roślinnością poprzecinane są ścieżkami, a pomiędzy nimi znajduje się staw uwielbiany przez wędkarzy. Okolica jest cicha i spokojna – idealna do odpoczynku i rekreacji.

W pobliżu stawu znajduje się Rydułtowskie Centrum Kultury «Feniks», a także łąźnia solankowa, która wytwarza mikroklimat zbliżony do nadmorskiego, korzystny dla zdrowia. łąźnia solankowa to wysoka budowla z drewna i gałęzek, wewnątrz której znajduje się urządzenie pompujące wodę, dzięki której uzyskuje się powietrze bogate w mikroelementy.

To doskonale miejsce do wypoczynku, relaksu i zadbania o zdrowie w naturalny sposób. Inhalacje solankowe wspierają układ oddechowy, poprawiają samopoczucie i pomagają w profilaktyce wielu dolegliwości.

Łąźnia zlokalizowana jest w otoczeniu zieleni, co sprzyja spacerom i spędzaniu czasu na świeżym powietrzu. To idealne miejsce zarówno dla mieszkańców, jak i odwiedzających miasto, którzy szukają chwili wytchnienia w spokojnej atmosferze.

Dowiedz się więcej →



SP nr 4 «1000 – latka» Wiedza – mostem ku przyszłości, szkoła – miejscem wspólnego wzrastania

Budynek powstał w latach 60. XX wieku i od początku pełnił funkcję oświatową – jako Szkoła Powszechna nr 2. We wrześniu 1947 roku przemianowano ją na Szkołę Podstawową nr 4.

W roku 2003 placówka została przekształcona w Gimnazjum nr 1 i z sukcesem kształciła kolejne pokolenia młodzieży. W 2017 roku, w wyniku reformy szkolnictwa, obiekt stał się siedzibą obecnej Szkoły Podstawowej nr 4, zachowując wszystkie dotychczasowe wartości i tradycje, a także bogatą bazę edukacyjną i sportową.

Ośrodek Zdrowia Leczyć to znaczy służyć człowiekowi

11 lipca 1970 roku otwarto nowy Ośrodek Zdrowia (obecnie na ulicy Strzelców Bytomskich). W założeniu miał funkcjonować w miejscu administracji szpitala. Kierownikiem Ośrodka została Janina Tarnas-Gliwicka, później Danuta Burkowska, a od 1975 roku Rudolf Manderla.

Do dziś ulica Strzelców Bytomskich pozostaje miejscem opieki zdrowotnej – mieszczą się tu poradnie specjalistyczne i prywatne gabinety, kontynuujące ponad 120-letnią tradycję troski o zdrowie mieszkańców Rydułtów.



RCK – kiedyś basen, teraz Centrum Kultury z kinem

W miejscu, gdzie dziś tętni życiem Rydułtowskie Centrum Kultury «Feniks», niegdyś funkcjonował basen – ważne miejsce rekreacji i spotkań mieszkańców Rydułtów.

Przemiany społeczno – kulturalne sprawiły, że teren ten został przekształcony w nowoczesne Centrum Kultury, które symbolicznie odróżniło się jak feniks z popiołów.

Osiedle Karola

Na przełomie XIX i XX wieku, w związku z dynamicznym rozwojem kopalni, w rejonie szybu «Carls» powstało rozległe osiedle robotnicze. Składało się ono z 20 domów czteropiętrowych, zwanych *Karlikami*, oraz 4 domów przy obecnej ulicy Mickiewicza. Osiedle stanowiło nowoczesne zaplecze socjalne kopalni, zapewniając godne warunki życia pracownikom i ich rodzinom.

Zawalisko

Staw Zawalisko to malowniczy zbiornik wodny położony w Rydułtowach, który powstał w wyniku działalności kopalni węgla kamiennego «Anna» w Pszowie.

Podczas poszukiwań nowych złóż węgla doszło do gwałtownego zawalu na głębokości około 90 metrów, co spowodowało zapadnięcie się terenu i utworzenie dużego leja.

Z biegiem czasu lej ten wypełnił się wodą, tworząc staw, który zachował się do dziś.

ROSIR Rydułtowski Ośrodek Sportu i Rekreacji

Rydułtowski Ośrodek Sportu i Rekreacji od lat pełni ważną rolę jako centrum aktywnego wypoczynku i rozwoju sportowego mieszkańców miasta. Jego początki sięgają lat powojennych, kiedy to dzięki zaangażowaniu lokalnej społeczności i władz miasta powstały pierwsze obiekty sportowe służące rekreacji i treningom.

Berga

Znajdująca się przy Rydułtowskim Centrum Kultury dawna hałda pokopalniana, znana lokalnie jako Berga, to wyjątkowy przykład tego, jak teren przemysłowy może zostać przekształcony w aktywnie wykorzystywaną przestrzeń rekreacyjną – kulturalną.

Choć Berga przeszła dwie duże rewitalizacje, jej funkcja jako miejsca organizacji koncertów i wydarzeń plenerowych pozostała niezmieniona – zarówno dawniej, jak i dziś jest sceną życia społecznego miasta.

Powstała w XIX wieku jako usypisko kamienia płonnego, wydobywanego razem z węglem z pobliskich szybów kopalnianych. W latach 30. XX wieku teren został częściowo zniwelowany w związku z planami budowy stadionu.

W latach 50., na polecenie władz komunistycznych, rozpoczęto zalesianie Bergi. Do pracy skierowano mieszkańców Rydułtów, aresztowanych i skazanych za podpisanie *Volsklisty I i II* grupy – często pod przymusem. Zalesianie hałdy było jedną z kar wykonywanych przez osoby uznane

przez reżim komunistyczny za politycznie niewiarygodne. W 1969 roku, na samej Berdzie, w bezpośrednim sąsiedztwie ówczesnego basenu, wybudowano muszlę koncertową, która stała się częścią popularnego Ośrodka Wypoczynkowego «Machnik». Przez lata miejsce tętniło życiem, lecz po transformacji ustrojowej zaczęło stopniowo podupadać i tracić funkcje społeczne.

Nowy rozdział rozpoczął się w latach 2022–2023, kiedy przeprowadzono kompleksową rewitalizację. Zbudowano nową scenę plenerową, odnowiono schody terenowe, a po zachodniej stronie powstał tor rolkowy, mały plac zabaw oraz poprawiono ścieżki leśne. Dziś Berga znów pełni ważną rolę w życiu Rydułtów – jako przestrzeń koncertów, miejskich wydarzeń i codziennej rekreacji.

Dowiedz się więcej →



Fot. Archiwum Urzędu Miasta Rydułtowy © 2025

TU JESTEŚ:

→ łąźnia, ul. Strzelców Bytomskich, 44-280 Rydułtowy

ODWIEDŹ POZOSTAŁE LOKALIZACJE «DYCHNIJ SE POD BERGŌM» :

→ Staw Machnikowiec, ul. Strzelców Bytomskich 9a
→ Szkoła Podstawowa nr 4, ul. Strzelców Bytomskich 13
→ NZOZ «Kolo Basenu», ul. Strzelców Bytomskich 11

→ Rydułtowskie Centrum Kultury, ul. Strzelców Bytomskich 9a
→ Osiedle Karola, ul. Osiedle Karola
→ Zawalisko, ul. Gajowa

WIĘCEJ → <https://rydułtowy.pl>

Fotografie z archiwum Urzędu Miasta Rydułtowy

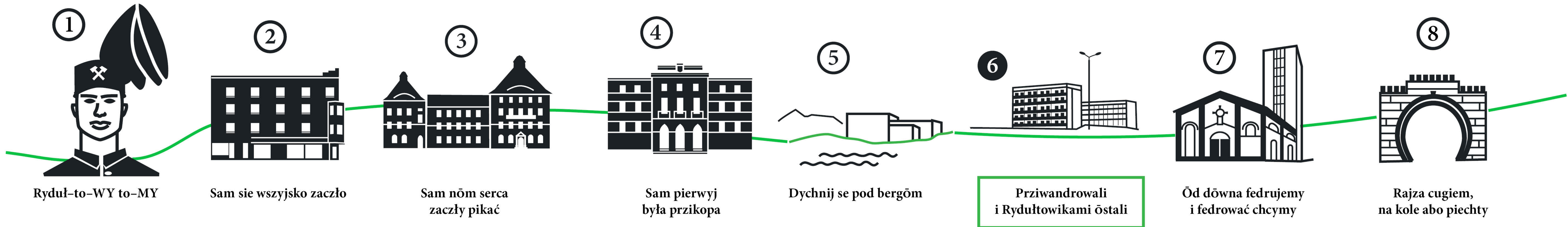


Miasto
Rydułtowy

6 Prziwandrowali i Rydułtowikami ōstali



Fot. Bogusław Byszewski, archiwum Urzędu Miasta Rydułtowy © 2025



Orłowiec

Osiedle Orłowiec wybudowano w czasach, kiedy funkcję dyrektora rydułtowskiej kopalni pełnił Franciszek Radlik. Nazwę «Orłowiec» nadano po wojnie, prawdopodobnie z inspiracji komunistów. W okresie świetności osiedle liczyło około 50 domów, rozciągających się od ul. Raciborskiej do tunelu. Występowały trzy typy domów: 4-, 8- i 12-rodzinne, z charakterystycznymi balkonami, ganeczkami (tzw. *lauba*) oraz ogródkami kwiatowo-warzywnymi.

Domy były rozmieszczone wzdłuż ulic Obywatelskiej i Raciborskiej, a w ich sąsiedztwie znajdowały się chlewiki, sady oraz niewielkie pola. W pobliżu działała piekarnia Klimczek, gospodarstwo Mencil, sklep Olszynka i rzeźnia.

W czasach swojej świetności osiedle tętniło życiem. W budynku dyrekcji kopalni działała restauracja z salą taneczną – popularne miejsce spotkań, zabaw i tańców po pracy. Wokół znajdowały się domy ośmiorodzinne, chlewiki, ogrody warzywne i sady. Każdy miał tu swoje miejsce – były wózki na narzędzia, kury, świny, czasem kozy.

Życie toczyło się wspólnie, mieszkańcy znali się dobrze, razem obchodzili święta, wesela i wykonywali codzienne obowiązki. Warzywa i owoce z ogródów stanowiły ważne uzupełnienie domowego budżetu. Ważną rolę odgrywała również społeczność hodowców gołębi.

Dowiedz się
więcej →



Willa Radlika Wizytówka dzielnicy Orłowiec

W połowie lat 80. XIX wieku została postawiona willa dla dyrektorów Nowej Skonsolidowanej Kopalni Charlotte. Swoją nazwę zawdzięcza Franciszkowi Radlikowi, dyrektorowi kopalni w latach 1901–1920. Willa przez wiele lat spełniała swoją funkcję.

W 1950 roku przejęło ją Rybnickie Zjednoczenie Przemysłu Węglowego z przeznaczeniem na hotel dla projektantów, którzy zajmowali się budową nowych kopalni. Dlatego właśnie nazywano ją Domem Naukowca.

W czasie przemian ustrojowych roku 1989 założono w niej przedszkole, a od 1993 roku – miesi się w niej Urząd Stanu Cywilnego.

Rydułtowski Ōródek Kulturalno-Ōwiatowy

Obecny obiekt ROKO to dawny budynek Szkoły Podstawowej nr 4, zlokalizowany przy ulicy Mickiewicza. Został wzniesiony w latach 1901–1911 jako przestronna szkoła o reprezentacyjnym charakterze.

Dziś budynek może być śmiało uznany za wizytówkę miasta w kontekście architektonicznym jak i społecznym.

Jednym z najbardziej rozpoznawalnych elementów obiektu jest pomnik w postaci koła linowego o wysokości 6,5 m, zamontowanego na stalowo–muruwanym stelażu –symbolizujący górnicze korzenie Rydułtów.

Koło pochodzi z nieczynnego szybu «Agnieszka» i zostało odsłonięte 9 grudnia 2010 roku.

Biblioteka Publiczna Miasta Rydułtów

Gmach, w którym mieści się dziś Biblioteka Publiczna Miasta Rydułtów im. Henryka Mikołaja Gōreckiego został wzniesiony w 1901 roku w stylu eklektycznym z charakterystycznymi murami z czerwonej cegły.

W 1910 roku budynek rozbudowano, odpowiadając na rosnącą liczbę dzieci uczęszczających do szkoły w Rydułtowach Górnych, której pierwotnie był przeznaczony.

Biblioteka nosi imię Henryka Mikołaja Gōreckiego –polskiego kompozytora, jednego z najwybitniejszych twórców muzyki współczesnej XX wieku, urodzonego w Czernicy. Od najmłodszych lat związany był z regionem Śląska, który silnie wpłynął na jego twórczość.



Ścieżka Powstań Śląskich

W 2012 roku Miasto Rydułtowy zainicjowało utworzenie Ścieżki Powstań Śląskich – edukacyjno–historycznej trasy przy ul. Raciborskiej. Ścieżka powstała z praktycznej potrzeby: pierwotnie służyła mieszkańcom jako skrót z osiedla Orłowiec do miejsc rekreacji i instytucji, jednak z czasem zyskała także wymiar edukacyjny.

Trasa ma trzy załamania, które symbolizują I, II i III powstanie śląskie. W każdym z punktów ustawiono betonowe «słupy pamięci» – pomniki z mapą oraz krótkim rysiem historycznym danego zrywu. Autorem projektu przestrzennego jest Bartosz Majewski, który zaprojektował pomniki w formie skrzydeł, nadając im lekki i symboliczny charakter.

Autorem koncepcji ścieżki jest Marcin Połomski.

Lecznica dla zwierząt

Budynek Państwowego Zakładu Leczniczego dla zwierząt powstał w latach 1963–1964. Lekarzem weterynarii w latach 1963–1979 był Maksymilian Iskala, pełniący również funkcję radnego miasta Rydułtowy.

Kolejnymi lekarzami weterynarii byli Gabriel Bienioszek (1979–2002) i Andrzej Elsner (2002–2005).

W 2006 roku budynek wraz z całym terenem został sprzedany, później rozebrany, a obecnie w tym miejscu znajduje się sklep sieci Biedronka.



Fot. Bożena Schborka, archiwum Urzędu Miasta Rydułtowy © 2025

Obelisk Jerzego Dembczyka

Obelisk upamiętniający Jerzego Dembczyka został wzniesiony w 1958 roku z inicjatywy Związku Bojowników o Wolność i Demokrację (ZBoWiD). Stał w miejscu, gdzie 18 sierpnia 1919 roku, podczas I powstania śląskiego, zginął Jerzy Dembczyk – uznawany za pierwszego powstańca z Rydułtów, który oddał życie w walce o przyłączenie Gōrnego Śląska do Polski. Monument znajduje się w rejonie torów kolejowych i do dziś pełni funkcję miejsca pamięci historycznej.

Dowiedz się
więcej →



Fot. Archiwum Urzędu Miasta Rydułtowy © 2025

TU JESTEŚ:

→ Wyspa Szmaragdowa ul. Raciborska, 44-280 Rydułtowy

ODWIEDŹ POZOSTAŁE LOKALIZACJE «PRZIWANDROWALI I RYDUŁTOWIKAMI ŌSTALI»:

→ Osiedle Orłowiec, ul. Osiedle Orłowiec

→ Urząd Stanu Cywilnego (dawna Willa Radlika) ul. Adama Mickiewicza 369

→ Rydułtowski Ōródek Kulturalno-Ōwiatowy ROKO, ul. Adama Mickiewicza 33

→ Biblioteka Publiczna im. H.M. Gōreckiego, ul. Adama Mickiewicza 33

→ Ścieżka Powstań Śląskich, ul. Raciborska

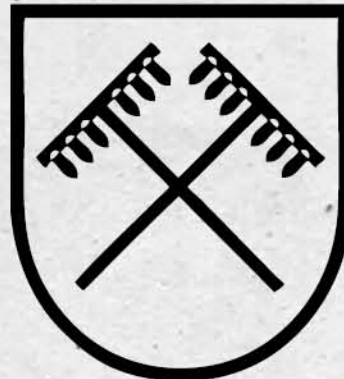
→ Obelisk Demczyka, ul. Raciborska

WIĘCEJ → <https://rydułtowy.pl>

Fotografie z archiwum © Urzędu Miasta Rydułtowy

7

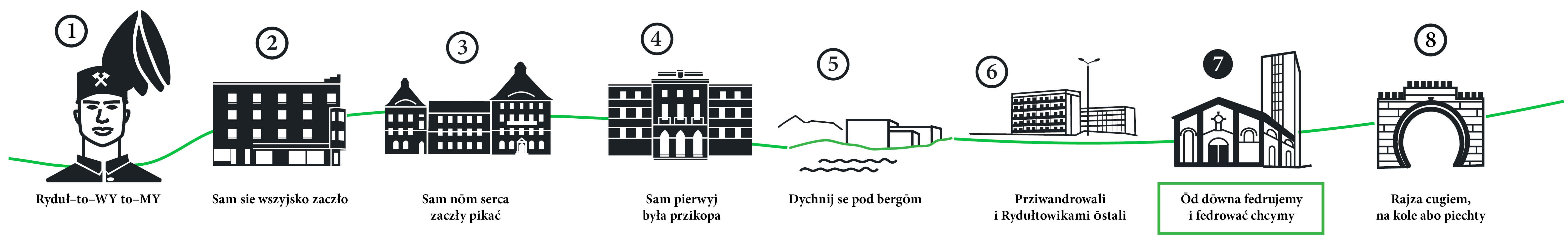
Ōd dōwna fedrujemy i fedrować chcymy



Miasto Rydułtowy



Fot. Zbiory archiwalne Izby Górniczej Kopalni Rydułtowy © 2025



Kopalnia w Rydułtowach Serce przemysłowego dziedzictwa

Kopalnia w Rydułtowach to jedno z najstarszych miejsc wydobycia węgla kamiennego na Śląsku. Historia górnictwa w Rydułtowach sięga początku XIX wieku. W 1806 roku rozpoczęto tu pierwsze prace wydobywcze, zaś działalność kopalni datuje się od roku 1792. Przez ponad 230 lat kopalnia stanowi nieodłączną część historii Rydułtów – kształtując jej rozwój, dając pracę i budując lokalną tożsamość.

W XIX wieku nosiła nazwę «Charlottengrube», a po II wojnie światowej przemianowano ją na Kopalnię Węgla Kamiennego «Rydułtowy». Od marca 2004 roku działała jako «Ruch Rydułtowy» KWK Rydułtowy–Anna. 1 lipca 2016 roku kopalnia «Rydułtowy» weszła w skład Polskiej Grupy Górniczej i funkcjonuje aktualnie jako PGG S.A. Oddział KWK ROW Ruch Rydułtowy.

Kopalnia to nie tylko miejsce pracy – to także wspólnota. W wielu rodzinach zawód górnika przekazywano z pokolenia na pokolenie. Górnicze tradycje, takie jak Barbórka, czarne mundury, orkiestra i górnicze przysiewki, stały się nieodłączną częścią lokalnej kultury.

Dowiedz się więcej →



Hałda Szarlota Symbol Rydułtów

Hałda Szarlota to najwyższa sztuczna góra w Polsce – ma aż 134 metry wysokości i powstała z odpadów pogórnich kopalni Rydułtów. Jej budowa rozpoczęła się w latach 60. XX wieku i trwała ponad 40 lat.

Szarlota dorównuje piramidzie Cheopsa – brakuje jej tylko 5 m!

W 2015 roku na jej zboczu pojawił się świetlny napis «Szarlota», widoczny z wielu kilometrów – jako hold dla pokoleń górników i znak tożsamości miasta.

Dziś Szarlota to nie tylko pamiątka górniczego dziedzictwa, ale też jeden z najbardziej rozpoznawalnych punktów na mapie Śląska.



Cechownia – serce górniczej codzienności

Cechownia to budynek, w którym górnicy przygotowywali się do pracy pod ziemią. Znajdowały się tu szatnie, łazienki, pomieszczenia dla pracowników administracyjnych oraz magazyny. W Rydułtowach cechownia była integralną częścią infrastruktury kopalni, świadcząc o dbałości o warunki pracy i życie górników.

Skalka w Rydułtowach

Stanowisko dokumentacyjne przyrody nieożywionej «Skalka» to unikatowe miejsce łączące wartość geologiczną i historyczną. Znajduje się tu odsłonięcie piaskowców karbońskich, które powstały ponad 300 milionów lat temu. Te skały przypominają o dawnych czasach, gdy region pokrywały lasy i rozciągały się płytkie morza, a z roślinnych szczątków tworzyły się pokłady węgla.

Dom Orkiestry w Rydułtowach

Dom Orkiestry, wybudowany w latach 60. XX wieku, był i jest sercem muzycznego życia Rydułtów. To tutaj działała i nadal działa słynna Orkiestra Dęta Kopalni Rydułtów, która od ponad 100 lat towarzyszy mieszkańcom podczas ważnych wydarzeń i uroczystości. Budynek pełnił także funkcję ośrodka kultury, integrując społeczność lokalną poprzez koncerty, zajęcia i spotkania.

Założycielem orkiestry był Gustav Seeman. Początkowo orkiestra grała tylko dla załogi kopalni «Charlotte». Prawdziwy jej rozkwit rozpoczął się w połowie lat 80 – tych, kiedy batutę przejął Jan Wieczorek, pełniący funkcję kapelmistrza.

Orkiestra odnosiła liczne sukcesy podczas przeglądów orkiestr. Krajowe sukcesy zaowocowały zaproszeniem na IX Międzynarodowy Konkurs Orkiestr Dętych w Rostocku i zdobyciem 1 miejsca.

To punkt zwrotny w karierze orkiestry i początek międzynarodowej kariery. W 1991 roku występowała w Kopenhadze, w 1992 roku w Cannes na festiwalu folklorystycznym. Później w Nicei, Parthenay, Montbéliard, Irlandii.

Ponadto, muzycy odwiedzili inne miasta na trasie koncertowej: Paryż, Londyn, Wenecję, Lozannę czy księstwo Lichtensteinu. Dodatkowe wizyty związane również z noclegami były możliwe dzięki wsparciu kopalni oraz Rybnickiej Spółki Węglowej.

Istotną rolę w oprawie orkiestry spełniała grupa dziewcząt szkół rydułtowskich, zwiszczu liceum, które przy dźwiękach orkiestry tańczyły sambę, cza-czę, polkę czy kankana. Wspomniana grupa mażorettek była przygotowywana przez Irenę Bernacką.

Orkiestra nagrała osiem audycji radiowych i dwie telewizyjne.

Charlottengrube Filia Auschwitz w Rydułtowach (1944–1945)

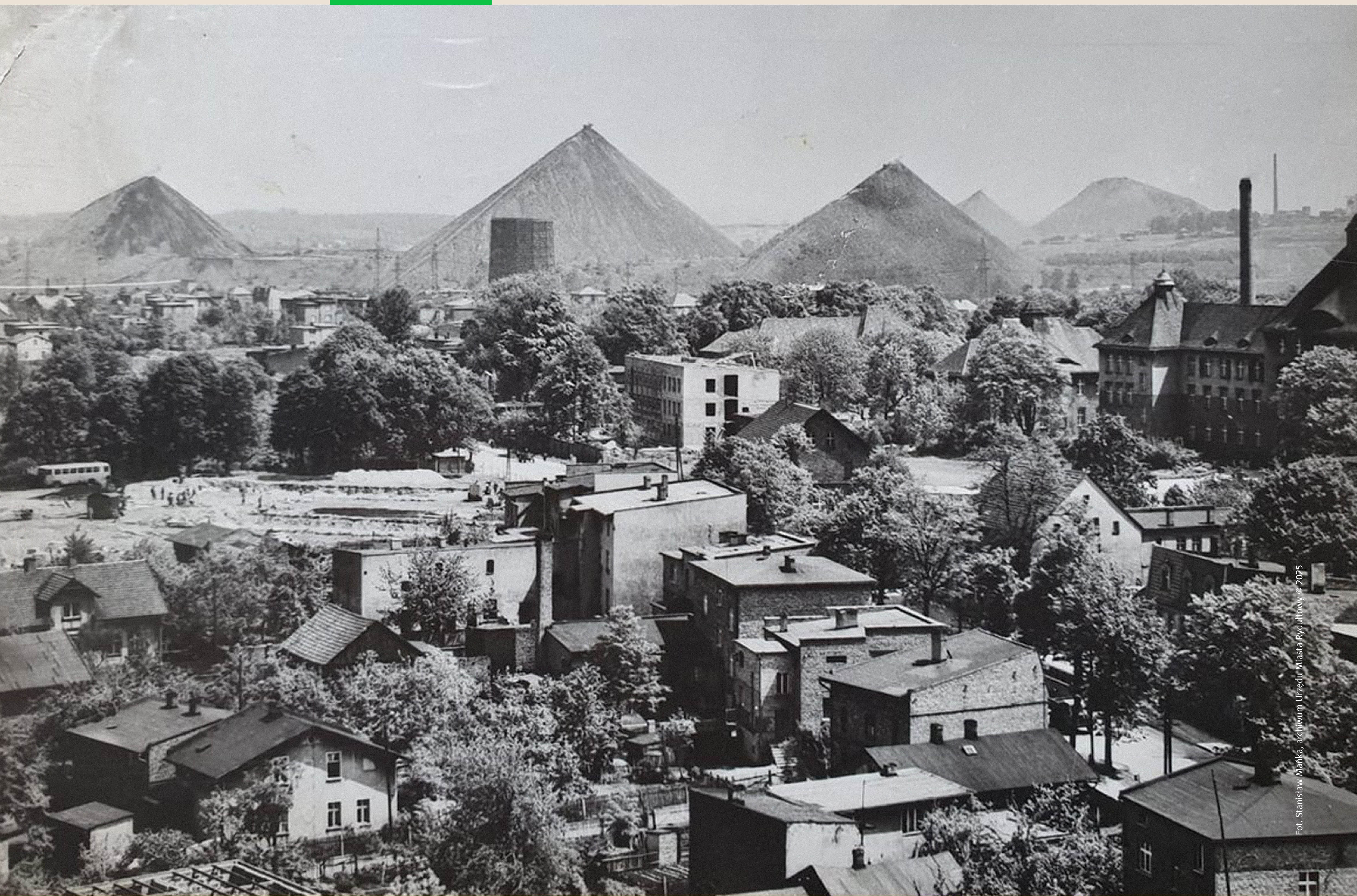
W czasie II wojny światowej, w połowie 1944 roku, w Rydułtowach Niemcy utworzyli podobóz *Charlottengrube*, który był jedną z kilkudziesięciu filii niemieckiego nazistowskiego obozu koncentracyjnego i zagłady Auschwitz–Birkenau. Oboz ten funkcjonował przy kopalni węgla kamiennego «Charlotte» – dziś KWK Rydułtowy.

Przez niespełna trzy miesiące (październik 1944 – styczeń 1945) więziono tu około 1000 osób, głównie Żydów z Węgier, Słowacji, Czech i Polski, a także jeńców radzieckich. Hitlerowcy od 1942 roku wykorzystywali pracę przymusową. Z czasem liczba więźniów dramatycznie wzrosła z kilkaset do 5-8 tysięcy.

Wraz z napływem więźniów, liczba obozów w Rydułtowach również się zwiększała. Ostatecznie funkcjonowało ich pięć.

Więźniowie byli wykorzystywani jako darmowa siła robocza. Zmuszano ich do katorżniczej pracy pod ziemią – przy drażeniu chodników w szybach Leon II i III – oraz do pracy na powierzchni: w sortowniach węgla, przy budowie elektrowni i innych obiektów przemysłowych. Warunki były nieludzkie – głód, wyczerpanie, bicie, choroby i fatalna higiena powodowały wysoką śmiertelność. Ci, którzy nie byli już zdolni do pracy, byli wysyłani z powrotem do Auschwitz, gdzie czekała ich selekcja i najczęściej śmierć w komorach gazowych.

Dowiedz się więcej →



Fot. Stanisław Marika, archiwum Urzędu Miasta Rydułtowy © 2025

TU JESTEŚ:

→ Teren wokół byłego szybu Leon III, ul. Ofiar Terroru, 44-280 Rydułtowy

ODWIEDŹ POZOSTAŁE LOKALIZACJE «ŌD DŌWNA FEDRUJEMY I FEDROWAĆ CHCYMY» :

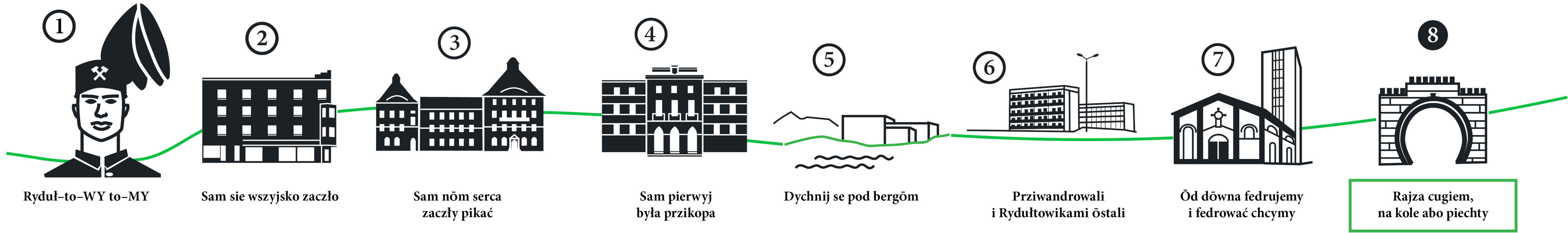
- KWK ROW Ruch Rydułtowy ul. Leona 2
- Cechownia, ul. Ofiar Terroru 76
- Stanowisko Dokumentacyjne Przyrody Nieożywionej Skalka, ul. Ofiar Terroru 101
- Dom Orkiestry, ul. Adama Mickiewicza 15

WIĘCEJ → <https://rydułtowy.pl>

Fotografie z archiwum © Urzędu Miasta Rydułtowy



Fot. Archiwum Urzędu Miasta Rydułtowy © 2025



Dworzec kolejowy w Rydułtowach

Historia miejsca i ludzi

Historia kolei w Rydułtowach jest nierozzerwalnie związana z kopalnią «Charlotte». Przyczyny należy szukać w chęci zbycia węgla do krajów austriackich. 1 stycznia 1855 roku uruchomiono koleję, jako część połączenia Katowice – Racibórz – Chwałupki – Bohumin, należącego do Kolei Wilhelma (Wilhelmsbahn), która była częścią pruskiego systemu kolejowego.

Choć pierwotnie planowano budowę dworca kolejowego w Czernicy, ostatecznie ulokowano go w Rydułtowach – co było decyzją korzystną dla rozwoju miasta. Budowa kolei wraz z tunelem do niej przyległym umożliwiała zatrudnienie około 1000 osób, które po zakończeniu prac zmuszone były szukać innej pracy.

Stacja kolejowa w Rydułtowach została zlokalizowana przy dzisiejszej ul. Ofiar Terroru (dawniej Dworcowa), gdzie powstał również pierwszy murowany budynek dworca – o typowej dla II połowy XIX wieku architekturze kolejowej: cegła, portale łukowe, stolarka drewniana.

Dowiedz się więcej →



Zasadnicza Szkoła Górnicza w Rydułtowach

Po II wojnie światowej, w 1945 roku, przy Kopalni Rydułtowy powstała Szkoła Doksztalcająca Zawodowa Przemysłu Węglowego. Jej zadaniem było kształcenie młodych robotników w zawodach górniczych i przygotowanie ich do pracy w kopalni.

Do szkoły przyjmowano młodzież po ukończeniu klas szkoły podstawowej z Rydułtów, Pszowa i okolic. Początkowo brakowało programów i planów nauczania – nauczyciele sami układali zajęcia, kładąc nacisk na język polski, historię oraz przedmioty zawodowe.

Szkoła miała charakter trzyletni i przygotowywała wykwalifikowanych górników, łącząc naukę ogólną z praktycznym kształceniem zawodowym.

Sztolnia ćwiczebna

W rejonie szybu «Leon III» w drugiej połowie lat 50. XX wieku rozpoczęto budowę sztolni ćwiczebnej. Usytuowana była w skarpie i przykryta ziemią. Zajęcia rozpoczęto w roku szkolnym 1957/1958.

Przylegała do niej przybudówka mieszcząca korytarz, z którego z lewej strony prowadziło wejście do sztolni, z prawej strony były drzwi do pokoju nauczycielskiego, a na wprost wchodziło się do sali lekcyjnej z ławkami. W sztolni znajdowały się maszyny górnicze, między innymi przekładnie i pompy, które uczniowie rozbiłali i składali.

Sztolnia była czynna do likwidacji szkoły, ale przetrwała jako obiekt do obecnych czasów.

Tunel kolejowy w Rydułtowach

Historia podziemnego giganta

Zbudowany w 1857 roku jako część linii kolejowej Katowice – Racibórz, Tunel ten był wówczas najdłuższym w Królestwie Pruskim i jednym z pierwszych tego typu obiektów inżynierskich na ziemiach dzisiejszej Polski. Liczył pierwotnie 727 metrów długości i został wykuty pod wzgórzem, znanym dziś jako hałda «Szarlota».

W czasie II wojny światowej dwukrotnie niszczone i odbudowywany – przez polskich saperów w 1939 roku i przez wycofujących się Niemców w 1945 roku – ostatecznie przywrócony do użytku w roku 1947. Od ponad 160 lat tunel służy zarówno transportowi towarowemu, jak i pasażerskiemu, będąc ważnym elementem rozwoju Rydułtów i całego regionu. Dziś pozostaje świadkiem historii i przykładem XIX-wiecznej myśli inżynierskiej.

1 września 1939 roku

Tunel w Rydułtowach na przedwojennej mapie Polski miał ogromne znaczenie strategiczne w planach Naczelnego Dowództwa na wypadek wojny z Niemcami. Armia «Kraków» miała bronić przemysłowych rejonów Górnego Śląska. Tunel w Rydułtowach, wraz z dwoma mostami w Bukowie i Olzie stanowiły forpocztę polskich sił. Dowództwo OW «Ignacy» oddelegowało z rejonu Pszczyny oddział wartowniczy pod dowództwem porucznika Tadeusza Kuplera z 20 Pułku Piechoty Ziemi Krakowskiej do ochrony tunelu. 727 metrowy tunel został podminowany przez grupę saperów pod dowództwem kapitana Wiśniewskiego z 3 Batalionu Saperów Zmotoryzowanych – założono w nim 3200 kg trotylu w 24 komorach. Po zaminowaniu tunel był bardzo starannie pilnowany. 1 września 1939 roku o godzinie 4:00 nad ranem porucznik Tadeusz Kupfer otrzymał telefoniczną wiadomość,

że Niemcy przekroczyli granicę w okolicach Suminy oraz że w stronę tunelu kieruje się drezyna a za nią niemiecki pociąg pancerny. Te informacje natychmiast przekazał telefonicznie oficerowi dyżurnemu pułkownikowi Hońcowi z dowództwa OW «Ignacy» znajdującym się w Zamku Pszczyńskim. Pułkownik Jan Honec rozkazał natychmiast wysadzenie tunelu. Porucznik Kupfer do wykonania rozkazu wysłał dowódcę saperów, podporucznika Stanisława Czubasiewicza, który wraz z żołnierzami wykonał powierzone zadanie – tunel został wysadzony. W ten sposób rozpoczęła się II wojna światowa. Niemiecki pociąg pancerny zastał tunel zawałony.

Wysadzenie tunelu kolejowego w Rydułtowach było pierwszą zaporą wobec niemieckiej agresji militarnej.

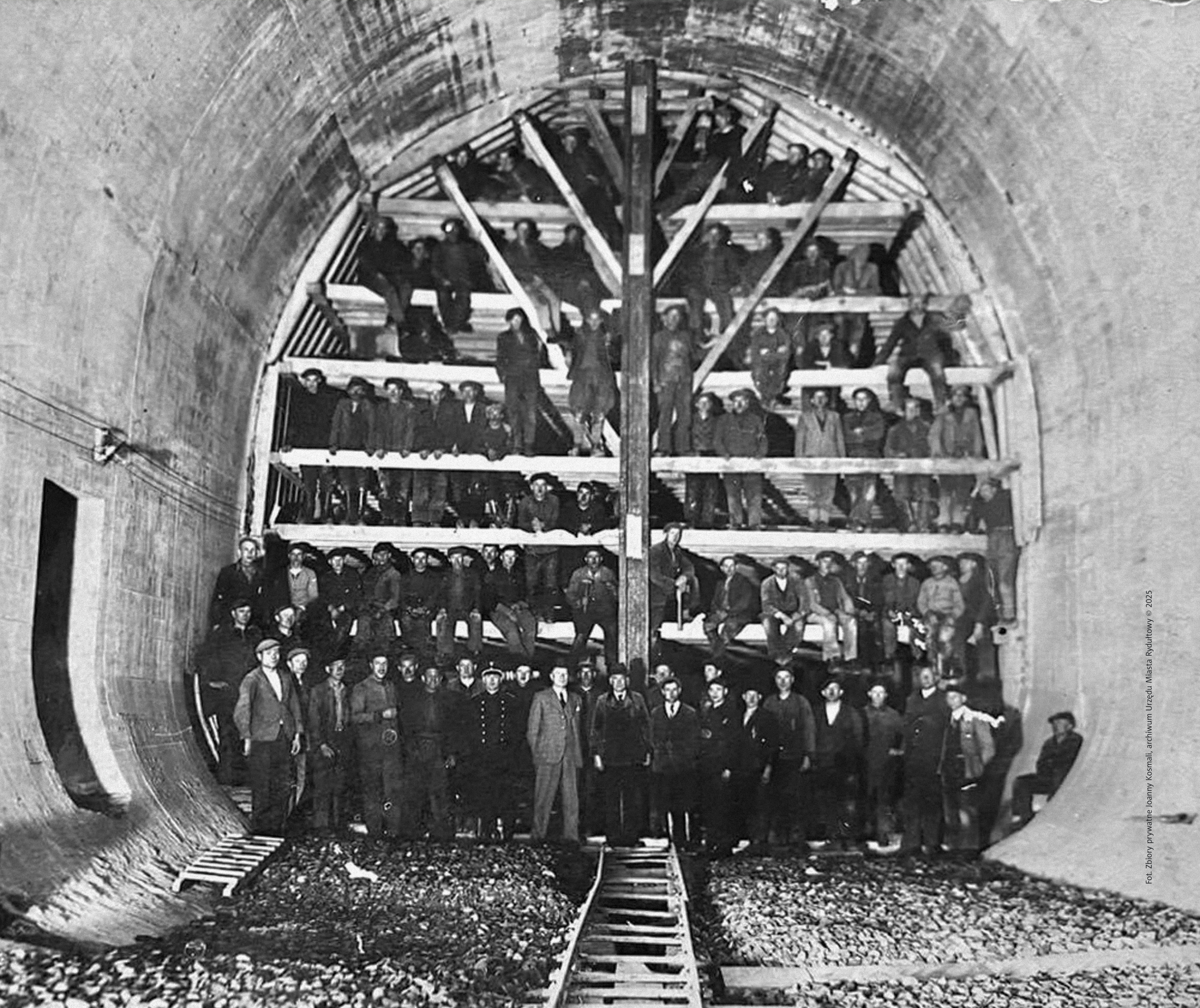
Źródło: Tomasz Muskuła



Urząd Pocztowy

Początki działalności pocztowej w Rydułtowach sięgają końca XIX wieku, gdy wzrost liczby ludności i rozwój przemysłu (zwłaszcza górnictwa) wymusiły powstanie zorganizowanej komunikacji listowej i urzędowej. W 1848 roku założono Urząd Pocztowy w małym budynku przy dawnej ulicy Dworcowej, którego właścicielem była Kopalnia «Charlotte». W 1902 roku urząd przeniesiono do nowego budynku (obecnie ulica Ofiar Terroru). Obiekt wzniesiono z czerwonej cegły w stylu charakterystycznym dla niemieckich instytucji administracyjnych początku XX wieku.

Dowiedz się więcej →



Fot. Zbiory prywatne Joanny Kosmali, archiwum Urzędu Miasta Rydułtowy © 2025

TU JESTEŚ:

→ Centrum przesiadkowe, ul. Ofiar Terroru 44-280 Rydułtowy

ODWIEDŹ POZOSTAŁE LOKALIZACJE «RAJZA CUGIEM, NA KOLE ABO PIECHTY»:

→ Zasadnicza Szkoła Górnicza aktualnie Zespół Szkół Ponadpodstawowych w Rydułtowach, ul. Obywatelska 30
→ Sztolnia ćwiczebna, Strzelnica sportowa, ul. Kolejowa 2

→ Tunel kolejowy, ul. Ofiar Terroru
→ Poczta stary budynek ul. Ofiar Terroru 89

WIĘCEJ → <https://rydultowy.pl>

Fotografie z archiwum © Urzędu Miasta Rydułtowy