

## ZAŁĄCZNIKI DO PROJEKTU BUDOWLANEGO

<b>Przedsięwzięcie</b>	<b>„Remont kanalizacji sanitarnej tłocznej biegnącej pod Kanalem Radunia od przepompowni ścieków PS-1 w Pruszczu Gdańskim do studni rozprężnej na terenie miasta Gdańska” – ETAP II</b>
<b>Zamierzenie budowlane</b>	<b>Renowacja kanału sanitarnego metodą bezwykopową oraz budowa tymczasowego kanału by-pass</b>
<b>Obiekty budowlane</b>	Sieć kanalizacji sanitarnej
<b>Kategoria obiektu budowlanego</b>	XXVI – sieci kanalizacyjne
<b>Adres inwestycji</b>	dz. nr 1, 41, 2/3, 2/1, 2/2, 40/3, 40/5, 40/6 obr. 002, dz. nr 1, 2, 4/15, 110 obr. 007, jedn. ewid. Miasto Pruszcz Gdański
<b>Inwestor</b>	<b>Przedsiębiorstwo Wodociągów i Kanalizacji „WIK” sp. z o.o.</b> ul. Grunwaldzka 1 83-000 Pruszcz Gdański
<b>Jednostka projektowa</b>	<b>Zakład Projektowo-Wykonawczy HABUD Sp. z o.o.</b> ul. Świątokrzyska 58 80-180 Gdańsk

GDAŃSK, WRZESIEŃ 2025

ZAŁĄCZNIKI	„Remont kanalizacji sanitarnej tłocznej biegnącej pod Kanalem Radunia od przepompowni ścieków PS-I w Pruszczu Gdańskim do studni rozprężnej na terenie miasta Gdańska” – ETAP II
------------	--

## SPIS ZAŁĄCZNIKÓW

Lp.	Opis	Str.
1	Informacja BIOZ	3
2	Pismo nr GN.6853.1.16.2025.MK wydane przez Starostę Gdańskiego z dnia 13.02.2025 r.	12
3	Uzgodnienia projektu budowlanego z właścicielami działek	17
4	Decyzja Pomorskiego Wojewódzkiego Konserwatora Zabytków z dnia 19.08.2025	28
5	Decyzja Pomorskiego Wojewódzkiego Konserwatora Zabytków z dnia 25.07.2025	32
6	Warunki techniczne nr RU/EOD-1477/2025 wydane przez Gdańskie Wody z dnia 23.06.2025 r.,	37
7	Pismo nr GN.6853.1.16.2025.MK wydane przez Starostę Gdańskiego z dnia 28 lipca 2025 r.	41
8	Odpis protokołu z narady koordynacyjnej zakończonej w dniu 07.10.2025 r.	43
9	Decyzja z Wód Polskich na lokalizację przedmiotowej inwestycji w odległości mniejszej niż 50 m od stopy wału	49
10	Pozwolenie wodnoprawne z dnia 27.10.2025 r.	54
11	Warunki techniczne wydane przez Przedsiębiorstwo Wodociągów i Kanalizacji „WIK” Sp. z o.o.	60
12	Uzgodnienie dokumentacji z Pomorskim Wojewódzkim Inspektorem Ochrony Środowiska	61
13	Pismo nr 6724.75.2025 wydane przez Gminę Miejską Pruszcz Gdański z dnia 17.10.2025 r.	62
14	Pismo nr 6724.79.2025 wydane przez Gminę Miejską Pruszcz Gdański z dnia 29.10.2025 r.	63
15	Opinia Pomorskiego Konserwatora zabytków nr ZA.5183.984.2025.MK z dnia 03.11.2025 r.	64
16	Zaświadczenie nr G.RPP.603.294.2025.JW wydane przez Wody Polskie w dniu 04.11.2025 r.	66
17	Uzgodnienie nr 639/2025 z dnia 29.08.2025 r. wydane przez Gdańskie Wody	68

ZAŁĄCZNIKI	„Remont kanalizacji sanitarnej tłocznej biegnącej pod Kanalem Radunia od przepompowni ścieków PS-1 w Pruszczu Gdańskim do studni rozprężnej na terenie miasta Gdańska” – ETAP II
------------	--

## 1. INFORMACJA BEZPIECZEŃSTWA I OCHRONY ZDROWIA

<b>Przedsięwzięcie</b>	<b>„Remont kanalizacji sanitarnej tłocznej biegnącej pod Kanalem Radunia od przepompowni ścieków PS-1 w Pruszczu Gdańskim do studni rozprężnej na terenie miasta Gdańska” – ETAP II</b>	
<b>Zamierzenie budowlane</b>	<b>Renowacja kanału sanitarnego metodą bezwykopową oraz budowa tymczasowego kanału by-pass</b>	
<b>Obiekty budowlane</b>	Sieć kanalizacji sanitarnej	
<b>Kategoria obiektu budowlanego</b>	XXVI – sieci kanalizacyjne	
<b>Adres inwestycji</b>	dz. nr 1, 41, 2/3, 2/1, 2/2, 40/3, 40/5, 40/6 obr. 002, dz. nr 1, 2, 4/15, 110 obr. 007, jedn. ewid. Miasto Pruszcz Gdański	
<b>Inwestor</b>	<b>Przedsiębiorstwo Wodociągów i Kanalizacji „WIK” sp. z o.o.</b> ul. Grunwaldzka 1 83-000 Pruszcz Gdański	
<b>Jednostka projektowa</b>	<b>Zakład Projektowo-Wykonawczy HABUD Sp. z o.o.</b> ul. Świętokrzyska 58 80-180 Gdańsk	
<b>Projektant branża sanitarna</b>	mgr inż. Jakub Lewandowski - upr. nr KUP/0196/PWBS/18 specjalność instalacyjna w zakresie sieci, instalacji i urządzeń cieplnych, wentylacyjnych, gazowych, wodociągowych i kanalizacyjnych	<b>Data/podpis</b> 09.2025

**Podstawa opracowania:** Rozporządzenie Ministra Infrastruktury z dnia 23.06.2003 r. w sprawie informacji dotyczącej bezpieczeństwa i ochrony zdrowia oraz planu bezpieczeństwa i ochrony zdrowia (Dz. U. nr 120 poz. 1126).

## **Część opisowa**

### **1. Zakres robót dla całego zamierzenia budowlanego oraz kolejność realizacji poszczególnych obiektów**

Planowane przedsięwzięcie zlokalizowane jest na terenie gmin M. Gdańsk w powiecie M. Gdańsk oraz M. Pruszcz Gdański w powiecie gdańskim w województwie pomorskim. Celem inwestycji jest remont kolektora kanalizacji sanitarnej tłocznej biegnącej pod dnem Kanałem Radunia od przepompowni ścieków w Pruszczu Gdańskim PS-1 do studni rozprężnej na terenie miasta Gdańska. Długość remontowanego kolektora sanitarnego stalowego o śr. 600mm wynosi około 4 km. Kolektor sanitarny zlokalizowanej jest pod dnem Kanału Raduni na głębokości od 30-60 cm. Poziom wody w Kanale Radunia waha się w granicach od 1-1,5 m. Remont polegać będzie na poddaniu renowacji kanału sanitarnego metodą bezwykopową ciśnieniową przy założeniu, że odcinki poddane renowacji będą miały min. 400 mb oraz budowę tymczasowego kanału by-pass dla zachowania ciągłości przepływu ścieków w trakcie renowacji.

Przewiduje się wykonanie 10 wykopów (Etap I – 6 wykopów, Etap II – 4 wykopy) o wymiarach 3,2x1,8m zlokalizowanych w korycie Kanału Raduni, zabezpieczonych podczas realizacji zadania przez grodze ziemne z użyciem Bigbagów oraz worków jutowych z piaskiem, uszczelnione folią PCV zabezpieczające przed dopływem wody z Kanału Raduni. Po wykonaniu remontu kolektora grodze zostaną zdemontowane, wykopy zasypane, a koryto Kanału Raduni odtworzone do stanu pierwotnego.

W zakres całego zadania wchodzi następujące prace:

- Wykopy w nurcie kanału Raduni na osi trasy kolektora kanalizacyjnego planowane w co ok. 800m. minimum 400m. Lokalizacja zgodnie z arkuszami projektu zagospodarowania terenu.
- Wycięcie otworów montażowych w stalowym kolektorze kanalizacyjnym w miejscach wykopów.
- Montaż obejścia tymczasowego lokalizacja na skarpie kanału.
- Czyszczenie mechaniczne wewnątrz istniejącego stalowego rurociągu kanalizacyjnego.
- Monitoring CCTV po czyszczeniu.
- Montaż wykładziny renowacyjnej.
- Zamknięcie otworów technologicznych
- Przywrócenie przepływu ścieków
- Demontaż by-pass
- Zasypanie wykopów.
- Odtworzenie dna kanału Raduni

Renowacja istniejącego kanału wykonana zostanie przy pomocy wykładziny trójwarstwowej o średnicy zewnętrznej 454 mm i całkowitej grubości 6 mm:

- Warstwa wewnętrzna składająca się z polietylenu o grubości 2 mm.
- Warstwa wzmacniająca składająca się z bezzwłokowej tkaniny włókien aramidowych (kevlar) o grubości 2 mm.

- Warstwę zewnętrzną stanowi również polietylen o grubości 2 mm.

Jako By-pass zaprojektowano dwa równoległe do siebie rurociągi typu PE-HD o średnicy 350 mm.

Na końcu remontowanego kolektora w studni rozprężnej zamontowano rurę wznoszącą tzw. „goose neck”, w taki sposób aby zapewnić odpowiednie ciśnienie w rurociągu podczas przerwy w jego pracy.

Umieszczenie projektowanych rurociągów w terenie należy wykonywać na trzy sposoby:

- po powierzchni terenu,
- metodą bezwykopową (przewiert),
- metodą w wykopie otwartym.

By-pass biegnący pod jezdnią (ul. Grunwaldzka) realizować metodą bezwykopową za pomocą przewiertu sterowanego.

Trasę przebiegu rurociągów oraz lokalizację komór roboczych realizować zgodnie z projektem zagospodarowania terenu.

## **2. Wykaz istniejących obiektów budowlanych**

Na przedmiotowych działkach znajduje się wyłącznie kanał Radunia oraz budynki Przedsiębiorstwa Wodociągów i Kanalizacji „WIK” Sp. z o.o.

Na terenie inwestycji występuje uzbrojenie podziemne zgodnie z uzgodnieniami z ich dysponentami.

## **3. Wskazanie elementów zagospodarowania działki lub terenu, które mogą stwarzać zagrożenie bezpieczeństwa i zdrowia ludzi**

- Ogrodzenie - obecność osób nieupoważnionych może spowodować bezpośrednie zagrożenie zdrowia i życia ludzi znajdujących się w strefach prowadzenia robót oraz bezpośrednie zagrożenie dla pracowników wykonujących roboty budowlane.
- Ciągi komunikacyjne, których niewłaściwa organizacja ruchu pojazdów na budowie może spowodować bezpośrednie zagrożenie zdrowia i życia pieszych poruszających się w sąsiedztwie ruchu pojazdów.
- Instalacje elektryczne - brak lub niewłaściwa konserwacja urządzeń elektrycznych zainstalowanych na placu budowy może być przyczyną wypadków. Zabezpieczenie jest systematyczna kontrola stanu technicznego tych urządzeń oraz systemów zabezpieczenia przed porażeniem prądem elektrycznym.
- Informacja - Brak informacji może spowodować niewłaściwe reakcje w sytuacjach alarmowych oraz zachowania nie-zgodne z przyjętymi procedurami na terenie budowy.
- Transport i magazynowanie materiałów - niewłaściwe procedury magazynowania i transportu materiałów budowlanych mogą spowodować blokowanie dróg ewakuacyjnych, zagrożenia pożarowe oraz zagrożenia zdrowia i życia pracowników.
- Prace na wysokości - do pracy na wysokości używać rusztowań atestowanych i stosować środki ochrony.

- Maszyny i urządzenia budowlane - korzystanie w trakcie prowadzenia robót z maszyn budowlanych, dźwigów, koparek, równiarek, rusztowań, maszyn i urządzeń elektrycznych oraz elektronarzędzi mogą powstawać zagrożenia związane z niewłaściwą ich konserwacją, eksploatacją i obsługą przez osoby nieupoważnione.

#### **4. Wskazanie dotyczące przewidywanych zagrożeń występujących podczas realizacji robót budowlanych, określające skalę i rodzaje zagrożeń oraz miejsce i czas ich wystąpienia**

- Wejście osób postronnych na teren prowadzenia robót – możliwość wypadku
- Przewrócenie się maszyn
- Potrącenie pracownika lub osoby postronnej przez maszynę wykonującą pracę
- Porażenie operatora maszyn w czasie pracy w rejonie czynnych linii energetycznych
- Niekorzystne warunki atmosferyczne: intensywne, długotrwałe opady deszczu, wysokie stany wód i silny wiatr

W miejscu włączenia do istniejącej sieci na terenie Przedsiębiorstwa Wodociągów i Kanalizacji „WiK” Sp. z o.o., który znajduje się na obszarze szczególnego zagrożenia powodzią, zaprojektowano studnię DN2000 z kręgów betonowych.

#### **5. Wskazanie sposobu prowadzenia instruktażu pracowników przed przystąpieniem do realizacji robót szczególnie niebezpiecznych**

Przed przystąpieniem do realizacji robót niebezpiecznych kierownik budowy jest zobowiązany przeszkolić pracowników w zakresie instruktażu:

Ogólnego, który obejmuje:

- Przekazanie pracownikom, jaki zakres i rodzaj robót będą wykonywane w danym elemencie robót, rozdział zadań i odpowiedzialność dla poszczególnych pracowników;
- Zapoznanie pracowników z zagrożeniami mogącymi występować podczas realizacji robót;
- Wyznaczenie stref zagrożeń;
- Zapoznanie pracowników z organizacją robót oraz organizacją transportu materiałów i organizacją komunikacji;
- Sprawdzenie i uzupełnienie w miarę potrzeb wyposażenia pracowników w sprzęt ochrony osobistej oraz odzież ochronną;
- Sprawdzenie sprawności i stanu technicznego sprzętu i narzędzi wykorzystywanych do wykonania robót;
- Przeszkolenia pracowników w zakresie posługiwania się sprzętem i narzędziami (szczególnie dotyczy to pracowników, którzy po raz pierwszy będą używać danego sprzętu);
- Określenie zasad i sposobu zabezpieczenia terenu realizacji robót i używania sprzętu budowlanego.

Stanowiskowego, który obejmuje:

- Sprawdzenie i uzupełnienie w miarę potrzeb wyposażenia pracowników w niezbędny dla poszczególnych pracowników, na danym stanowisku sprzęt ochrony osobistej oraz odzież ochronną;
- Sprawdzenie sprawności i stanu technicznego sprzętu i narzędzi wykorzystywanych do wykonywania robót na danym stanowisku – zapoznanie pracownika lub pracowników z instrukcjami obsługi urządzenia, do którego obsługi został przydzielony;
- Przeszkolenie pracowników w zakresie posługiwania się sprzętem i narzędziami, ze szczególnym zwróceniem uwagi na prawidłowość użytkowania;
- Instruktaż w zakresie przestrzegania zasad bhp dotyczących używania powierzonego do użytkowania sprzętu budowlanego oraz sposobu sprawdzenia jego sprawności i zabezpieczeń przed narażeniem zdrowia i życia w trakcie jego obsługi.

Każdy z pracowników zatrudnionych przy wykonywaniu robót budowlanych i remontowych powinien posiadać udokumentowane szkolenie wstępne z zagadnień ubezpieczenia i higieny pracy w zakresie instruktażu ogólnego oraz instruktażu przeprowadzonego na stanowisku pracy. Reguluje to Rozporządzenie Ministra Gospodarki i Pracy z dnia 27 lipca 2004 r. (Dz.U. 04.180.1860). Jednocześnie też pracownicy zatrudnieni na stanowiskach robotniczych winni posiadać zaświadczenia o ukończonym szkoleniu okresowym z zagadnień BH i P w cyklu 3 – letnim, zgodnie z powyższym Rozporządzeniem. Ponadto każdy pracownik musi posiadać ważne świadectwo lekarskie dopuszczające do wykonywania pracy na określonym stanowisku.

**6. Wskazanie środków technicznych i organizacyjnych, zapobiegających niebezpieczeństwom wynikającym z wykonywania robót budowlanych w strefach szczególnego zagrożenia zdrowia lub ich sąsiedztwie, w tym zapewniających bezpieczną i sprawną komunikację, umożliwiającą szybką ewakuację na wypadek pożaru, awarii i innych zagrożeń.**

## **ORGANIZACJA PLACU BUDOWY**

Zagospodarowanie placu budowy powinno być sprawdzone przed rozpoczęciem robót budowlanych przez komisję, złożoną z przedstawicieli zainteresowanych komórek przedsiębiorstwa. Jeżeli w przedsiębiorstwie działają związki zawodowe do udziału w pracach komisji należy zaprosić ich przedstawicieli. Komisję powołuje pracodawca w porozumieniu z zainteresowanymi organizacjami.

Teren budowy lub robót powinien być w miarę potrzeby zabezpieczony ogrodzeniem.

Ogrodzenie placu budowy powinno być tak wykonane, aby nie stwarzało zagrożenia dla ludzi. Wysokość ogrodzenia powinna wynosić, co najmniej 1,50 m. W ogrodzeniu powinny być wykonane oddzielne bramy dla ruchu pieszego, pojazdów. Należy w miarę możliwości wyznaczyć miejsca postoju (parkingi) dla pojazdów mechanicznych. Drogi dojazdowe powinny posiadać utwardzoną nawierzchnię i oznakowanie zgodne z przepisami o ruchu na drogach publicznych. Drogi i ciągi pieszce na placu budowy powinny być utrzymane we

właściwym stanie technicznym. Nie wolno na nich składować materiałów, sprzętu lub innych przedmiotów.

Strefę niebezpieczną (miejsca niebezpieczne), w której istnieje źródło zagrożenia, np. z powodu możliwości spadania z góry przedmiotów lub materiałów, należy oznakować i ogrodzić poręczami bądź zabezpieczyć daszkami ochronnymi. Strefa niebezpieczna nie może wynosić mniej niż 1/10 wysokości, z której mogą spadać przedmioty lub materiały – jednak nie mniej niż 6 m.

Daszki ochronne powinny znajdować się na wysokości nie mniejszej niż 2,4 m od terenu i ze spadkiem 45° w kierunku źródła zagrożenia. Pokrycie daszków powinno być szczelne i dostatecznie wytrzymałe na przebicie przez spadające przedmioty. Używanie daszków ochronnych jako rusztowań lub miejsc składowania narzędzi, sprzętu, materiałów itp. jest zabronione. W miejscach przejść i przejazdów szerokość daszka ochronnego powinna wynosić, co najmniej o 1 m więcej niż szerokość przejścia lub przejazdu.

Przejścia i miejsca niebezpieczne powinny być oznakowane znakami ostrzegawczymi lub znakami zakazu oraz dobrze oświetlone.

Gdy w miejscach wykonywania robót światło dzienne nie jest wystarczające oraz o zmroku i w nocy należy zapewnić dostateczne oświetlenie sztuczne.

## **ŚRODKI OCHRONY INDYWIDUALNEJ, ODZIEŻ I OBUWIE ROBOCZE**

Ogólne zasady przydziału i gospodarki odzieżą i obuwiem roboczym oraz środkami ochrony indywidualnej reguluje Kodeks Pracy.

Pracodawca jest obowiązany dostarczyć pracownikowi nieodpłatnie odzież i obuwie robocze oraz środki ochrony indywidualnej, a także informować go o celu i sposobach posługiwania się tymi środkami.

Odzież i obuwie robocze powinny spełniać wymagania określone w Polskich Normach.

Pracodawca może ustalić stanowiska, na których dopuszcza się używanie przez pracowników, za ich zgodą, własnej odzieży i obuwia roboczego, spełniającego wymagania bezpieczeństwa i higieny pracy.

Pracownicy nie mogą używać własnej odzieży i obuwia roboczego, jeżeli są zatrudnieni bezpośrednio przy obsłudze maszyn i urządzeń technicznych, wykonują prace powodujące intensywne brudzenie lub skażenie odzieży i obuwia środkami chemicznymi.

Pracownikowi używającemu własnej odzieży i obuwia roboczego pracodawca powinien wypłacać ekwiwalent pieniężny w wysokości uwzględniającej ich aktualne ceny.

Pracodawca nie może dopuścić pracownika do pracy bez środków ochrony indywidualnej oraz odzieży i obuwia roboczego, przewidzianych do stosowania na danym stanowisku pracy. Środki ochrony indywidualnej oraz odzież i obuwie robocze (dostarczone przez pracodawcę) stanowią własność pracodawcy.

Osoby kontrolujące budowę muszą być zaopatrzone w odpowiednią odzież roboczą i obuwie robocze, a także środki ochrony indywidualnej (np. hełm ochronny).

Podstawowa odzież i obuwie robocze przydzielane pracownikom zatrudnionym na budowach to: bluzy i kombinezony robocze, koszule oraz kurtki.

Przykłady środków ochrony indywidualnej to: sprzęt chroniący przed upadkiem z wysokości (szelki i linki bezpieczeństwa, zaczepy nożycowe, hakowe); ochrony rąk (rękawice



ochronne); ochrony oczu i twarzy (okulary ochronne); ochrony słuchu (W odpowiedzi nakładki lub nauszники przeciwhałasowe); sprzęt ochronny układu oddechowego (półmaski filtrująco-pochłaniające); odzież ochronna (fartuchy przednie, kombinezony chroniące przed czynnikami atmosferycznymi, mechanicznymi); obuwie ochronne (buty z okuciami nosków).

Dobór środków ochrony indywidualnej musi być oparty o dokładną analizę zagrożeń na konkretnych stanowiskach roboczych i uwzględniać czynności przez poszczególnych pracowników. Oprócz tego skuteczność środków ochrony indywidualnej uzależniona jest od właściwego dopasowania ich do konkretnego pracownika, utrzymywania ich w pełnej sprawności technicznej i czystości, a także przeszkolenia pracowników w zakresie posługiwania się przydzielonymi środkami.

## **TRANSPORT I SKŁADOWANIE MATERIAŁÓW BUDOWLANYCH**

Zapewnienie bezpieczeństwa przy wykonywaniu prac transportowych na terenie budowy wymaga przede wszystkim spełnienia wymagań, jakie obowiązują przy eksploatacji stosowanych w tym celu maszyn i urządzeń. Niezależnie od tego powinny być spełnione następujące wymagania.

Podczas mechanicznego załadunku i rozładunku materiałów budowlanych, ziemi itp. przemieszczanie ich bezpośrednio nad ludźmi oraz nad kabiną kierowcy jest zabronione.

Drogi dojazdowe powinny posiadać utwardzoną nawierzchnię i oznakowanie zgodne z przepisami o ruchu na drogach publicznych. Drogi i ciągi piesze na placu budowy powinny być utrzymane we właściwym stanie technicznym. Nie wolno na nich składować materiałów, sprzętu lub innych przedmiotów. Szerokość dróg komunikacyjnych powinna być dostosowana do używanych środków transportowych i nasilenia ruchu. Jeżeli w związku z wykonywanymi robotami został zamknięty przejazd dla pojazdów, miejsce to należy oznakować zgodnie z przepisami o ruchu na drogach publicznych. Masa ładunku przemieszczanego na taczce, łącznie z masą taczki, nie może przekraczać: 100 kg – po twardej nawierzchni i 75 kg – po nawierzchni nieutwardzonej.

Niedopuszczalne jest przemieszczanie ładunku na taczce po pochylniach większych niż 8% oraz na odległość przekraczającą 200 m.

Na placu budowy powinny być wyznaczone miejsca do składowania materiałów.

Zabronione jest urządzenie stanowisk pracy, składowisk materiałów i elementów budowlanych lub maszyn i urządzeń budowlanych bezpośrednio pod liniami napowietrznymi lub w odległości bliższej (licząc w poziomie) od skrajnych przewodów niż:

- 2 m - dla linii nn
- 5 m - dla linii wn do 15 kV
- 10 m - dla linii wn do 30 kV
- 15 m - dla linii wn powyżej 30 kV

Składowiska materiałów budowlanych i urządzeń technicznych powinny być wykonane w sposób zabezpieczający przed możliwością wywrócenia, zsunięcia lub rozsunięcia się składowanych materiałów i elementów.

Opieranie składowanych materiałów i elementów o płoty, słupy linii napowietrznych, budynki wznoszone lub tymczasowe jest zabronione.

Przy składowaniu materiałów odległość stosów nie powinna być mniejsza niż:

- 0,75 m – od ogrodzenia i zabudowań,
- 1,50 m – od zewnętrznej główki szyny kolejowej,
- 5,00 m – od stałego stanowiska pracy

Składowiska materiałów budowlanych i urządzeń technicznych powinny być wykonane w sposób zabezpieczający przed możliwością wywrócenia, zsunięcia lub rozsunięcia się składowanych materiałów i elementów.

Między stosami, pryzmami lub pojedynczymi elementami należy pozostawić przejścia o szerokości, co najmniej 1 m oraz przejazdy o szerokości odpowiadającej gabarytowi naładowanych środków transportowych i powiększonej:

- 1) o 2 m przy ruchu jednokierunkowym i o 3 m przy ruchu dwukierunkowym środków poruszanych siłą mechaniczną,
- 2) o 0,6 m przy ruchu jednokierunkowym oraz 0,9 m przy ruchu dwukierunkowym środków poruszanych przy pomocy siły ludzkiej.

Materiały powinny być składowane w miejscu wyrównanym. Materiały drobnicowe powinny być ułożone w stosy wysokości nie większej niż 2 m, dostosowane do rodzaju i wytrzymałości tych materiałów. Stosy materiałów workowych powinny być układane krzyżowo i nie przekraczać 10 warstw. Wyciąganie materiałów z dolnych warstw stosów oraz podkopywanie zwałów materiałów sypkich jest zabronione. Wchodzenie i schodzenia ze stosu powinno odbywać się przy użyciu drabin (schodni).

Drabiny nie mogą posiadać żadnych uszkodzeń. Powinny być używane wyłącznie zgodnie z ich przeznaczeniem i cechami konstrukcyjnymi oraz posiadać certyfikat i oznakowanie znakiem bezpieczeństwa „B”. Jeżeli drabina musi być ustawiona przed zamkniętymi drzwiami, drzwi te należy bezwzględnie zamknąć na klucz od strony ustawionej drabiny.

Dopuszczalne nachylenie zjazdów na placu budowy w linii prostej, przeznaczonych do ruchu kołowego, nie powinno przekraczać 15%, a przy zakrętach – 12%, nachylenie pochylni przeznaczonych do przenoszenia ciężarów nie powinno być większe niż 10%.

Na budowie szczególną uwagę należy również przywiązywać do właściwej organizacji ręcznych prac transportowych, w tym stosowanych metod pracy.

Przy ręcznym przemieszczaniu przedmiotów – tam, gdzie jest to możliwe – należy zapewnić sprzęt pomocniczy odpowiednio dobrany do ich wielkości, masy i rodzaju, zapewniający bezpieczne i dogodne wykonywanie pracy. Przedmiot przemieszczany ręcznie nie powinien ograniczać pola widzenia pracownika.

Niedopuszczalne jest ręczne przemieszczanie przedmiotów poza pomieszczenia, schody, korytarze albo drzwi zbyt wąskie w stosunku do rozmiarów tych przedmiotów, jeżeli stwarza to zagrożenie wypadkowe. Ostre, wystające elementy przedmiotów przemieszczanych powinny być zabezpieczone w sposób zapobiegający powstawaniu urazów. Masa przedmiotów przenoszonych przez jednego pracownika nie może przekraczać:

- 1) 30 kg – przy pracy stałej,
- 2) 50 kg – przy pracy dorywczej

Niedopuszczalne jest ręczne przenoszenie przedmiotów o masie przekraczającej 30 kg na wysokość powyżej 4 m lub na odległość przekraczającą 25 m.

Przenoszenie przedmiotów, których długość przekracza 4 m i masa 30 kg, powinno odbywać się zespołowo, pod warunkiem, aby na jednego pracownika przypadała masa nie przekraczająca:

- 3) 25 kg – przy pracy stałej,
- 4) 42 kg – przy pracy dorywczej

Niedopuszczalne jest zespołowe przemieszczanie przedmiotów o masie przekraczającej 500 kg.

Dopuszczalna masa ładunku przemieszczanego na wózku po terenie płaskim o twardej nawierzchni nie może przekraczać 450 kg na pracownika, łącznie z masą wózka. Przy przemieszczaniu ładunku na wózku po pochylniach większych niż 5% masa ładunku, łącznie z masą wózka, nie może przekraczać 350 kg. Niedopuszczalne jest ręczne przemieszczanie ładunków na wózkach po pochyleniach powierzchni większych niż 8% oraz na odległość większą niż 200 m. Wózki powinny zapewniać stabilność przy załadunku i rozładunku.

Wózki przemieszczane na szynach oraz wózki kołowe przemieszczane na pochyleniach powinny posiadać sprawnie działające hamulce.

Sposób ładowania oraz rozmieszczenia ładunków na wózkach i taczkach powinien zapewniać stabilność podczas przemieszczania. Przedmioty przewożone na wózkach nie powinny wystawać poza obrys wózka i przesłaniać pola widzenia. W wyjątkowych przypadkach dopuszczalne jest przewożenie przedmiotów w warunkach niespełnienia tych wymagań, o ile praca odbywa się pod nadzorem zapewniającym bezpieczne jej wykonanie.

Drabina przystawna powinna być oparta w taki sposób, aby kąt jej nachylenia wynosił od 65° do 75°. Niedopuszczalne jest wchodzenie i schodzenie z drabiny plecami do niej.

Zabronione jest stosowanie drabin jako drogi stałego transportu, a także do przenoszenia ciężarów o masie powyżej 10 kg. drabiny wolno ustawiać wyłącznie na stabilnym podłożu. Zabronione jest opieranie drabiny przystawnej o śliskie płaszczyzny, obiekty lekkie, wywrotne albo stosy materiałów, niezapewniające stabilności drabiny.

Ponadto, podczas wykonywania robót związanych z inwestycją pn.: należy bezwzględnie stosować się do wszystkich przepisów BHP oraz postępować zgodnie z Rozporządzeniem Ministra Budownictwa i Przemysłu Materiałów Budowlanych z dnia 6 lutego 2003 roku w sprawie bezpieczeństwa i higieny pracy przy wykonywaniu robót budowlano-montażowych i rozbiórkowych (Dz. U. z 2003r. nr 47, poz. 401), wraz z aktualizacjami omówionymi w Implementacji Wymagań Unii Europejskiej Dotyczących Bezpieczeństwa i Ochrony Zdrowia na Budowie w Przepisach Krajowych (Prawo Budowlane, tj.)

## 2. Pismo nr GN.6853.1.16.2025.MK wydane przez Starostę Gdańskiego z dnia 03.11.2025 r.



STAROSTA GDAŃSKI

Pruszcz Gdański, dnia 3 listopada 2025 r.

GN.6853.1.16.2025.MK

P.W.i K. „WIK” Sp. z o.o.  
przez pełnom.: Pani Sylwia Demczyńska  
HABUD Sp. z o.o.  
80-180 Gdańsk, ul. Świętokrzyska 58

Starosta Gdański wykonujący zadania z zakresu administracji rządowej, reprezentujący zgodnie z art. 11 z dnia 21 sierpnia 1997r. ustawy o gospodarce nieruchomościami (Dz. U. z 2024 r. poz. 1145 ze zm.) Skarb Państwa w zakresie gospodarowania nieruchomościami, w nawiązaniu do pisma Pani Sylwi Demczyńskiej z HABUD Sp. z o.o. z dnia 31.10.2025r. nr L.dz. 00409/2025, w związku z wnioskiem z dnia 30.01.2025r. inwestora „WIK” Sp. z o.o., w sprawie wyrażenia zgody na dysponowanie częścią nieruchomości, położonych w Pruszczu Gdańskim, oznaczonych jako działki ewidencyjne nr: 1 i 41 z obrębów 2 oraz 1 z obrębu 7 (Wp-grunty pod wodami płynącymi), zapisanych w ewidencji gruntów i budynków oraz księdze wieczystej GD1G/00225232/1 jako własność Skarbu Państwa, po analizie przedłożonych przez inwestora decyzji PGW Wody Polskie z dnia 27.10.2025r. sygn. GG.ZUZ.4210.248.2025.MAP w sprawie udzielenia pozwolenia wodnoprawnego dla planowanej inwestycji i decyzji Pomorskiego Wojewódzkiego Konserwatora Zabytków z dnia 25.07.2025r. sygn. ZN.5142.545.2025.PH zezwalającej na prowadzenie planowanych robót na zabytku jaki jest Kanał Raduni – udziela inwestorowi zgody właścicielskiej na zajęcie części przedmiotowej nieruchomości, celem wykonania wnioskowanej inwestycji, z lokalizacją wskazaną na załącznikach graficznych dołączonym do wniosku.

W ramach niniejszej zgody inwestor zobowiązany będzie do:

1. Poinformowania Właściciela nieruchomości o terminie rozpoczęcia i zakończenia prac.
2. Utrzymywania części udostępnionej nieruchomości we właściwym stanie techniczno-użytkowym oraz porządku i czystości;
3. Utrzymywania kanału w zakresie wykaszania roślinności porastającej dno kanału, na całym odcinku posadowienia kolektora, od jego początku do granicy miasta Gdańsk i pokrycia we własnym zakresie kosztów z tym związanych, oraz innych czynności określonych w dziale 1.3 w/w decyzji wodnoprawnej PGW Wody Polskie.
4. Ponośzenia pełnej odpowiedzialności – w tym finansowej – za ewentualne szkody wobec osób trzecich i innych podmiotów powstałych w związku z inwestycją i niewłaściwym utrzymaniem nieruchomości.

Niniejszą zgodę należy traktować jako prawo do dysponowania nieruchomością na cele budowlane w rozumieniu art. 3 pkt. 11 ustawy dnia 7 lipca 1994r. Prawo Budowlane (Dz. U. z 2025 r. poz. 418). Zgoda ta nie uprawnia do rozpoczęcia robót na gruncie, a także nie zastępuje prawem wymaganych zgłoszeń, uzgodnień, pozwoleń, w tym pozwoleń wodnoprawnych, pozwoleń na budowę i innych decyzji niezbędnych do realizacji planowanego przedsięwzięcia.

z up. STAROSTY

Agnieszka König  
NACZELNIK WYDZIAŁU  
GOSPODARKI NIERUCHOMOŚCIAMI

DOKUMENT ZOSTAŁ PODPISANY PODPISEM ELEKTRONICZNYM

Otrzymują:

1. Adresat
2. a/a

Załączniki:

1. Załączniki mapowe nr od 1 do 3

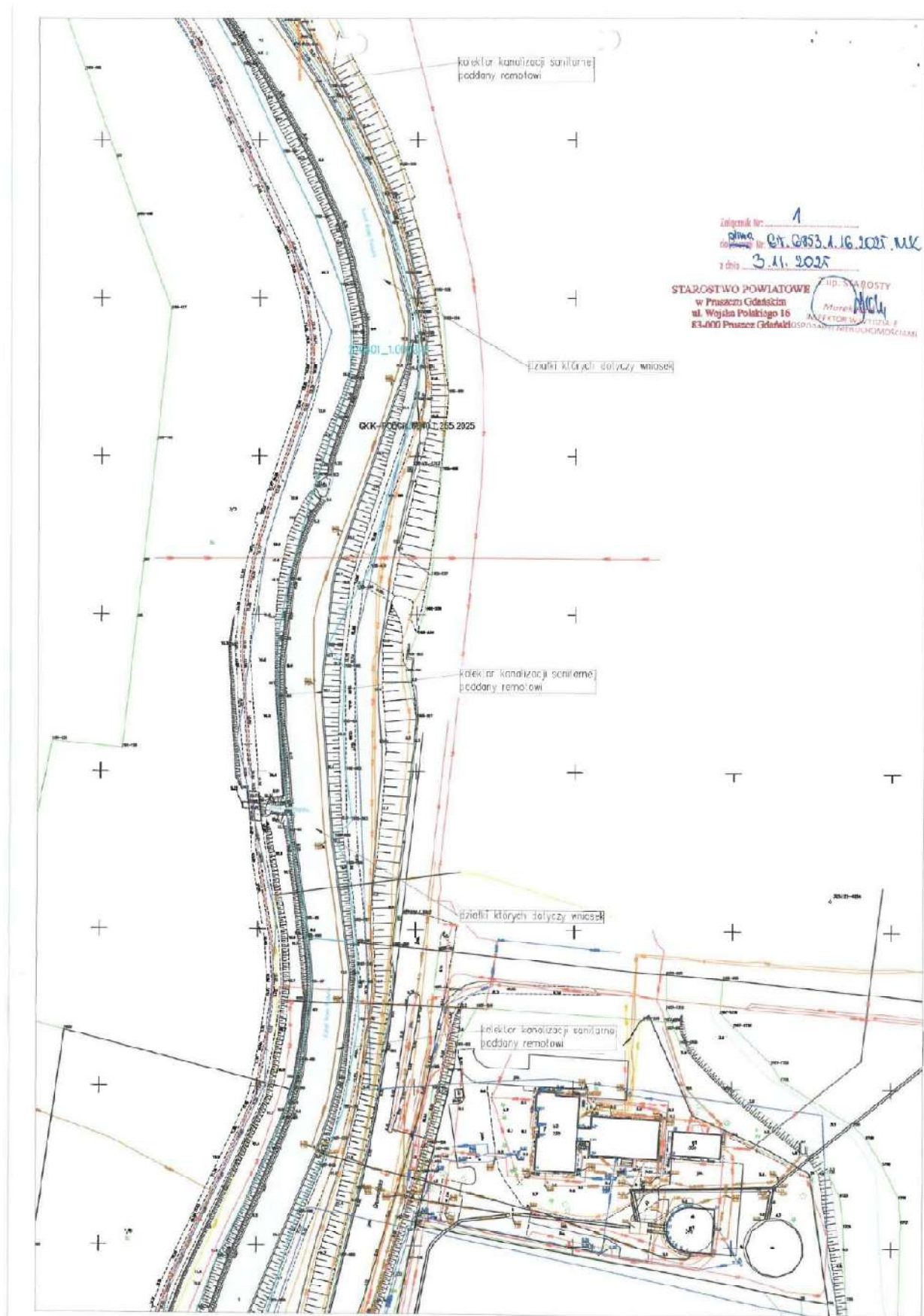
Sprawę prowadzi:

Marek Kalka

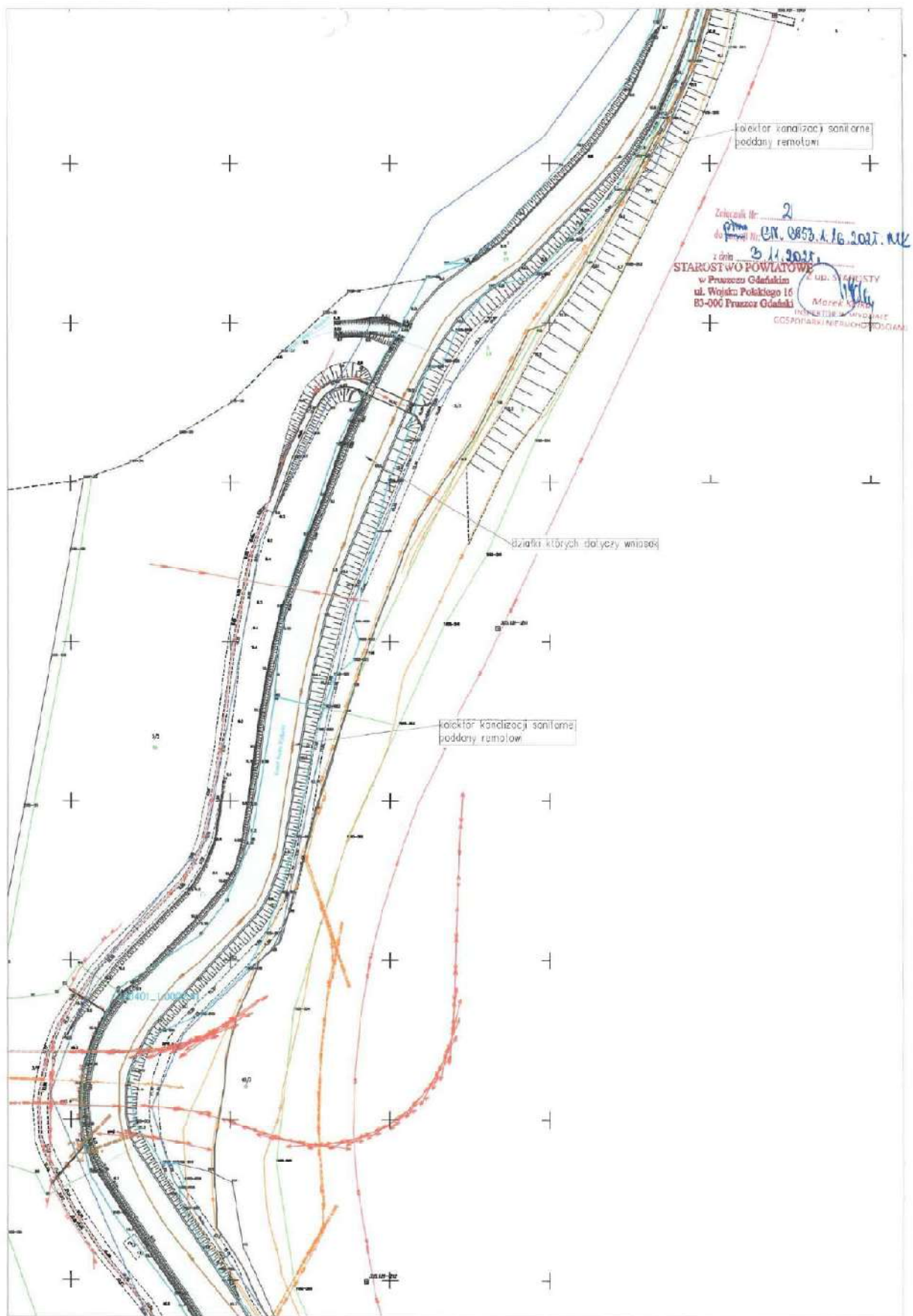
Inspektor

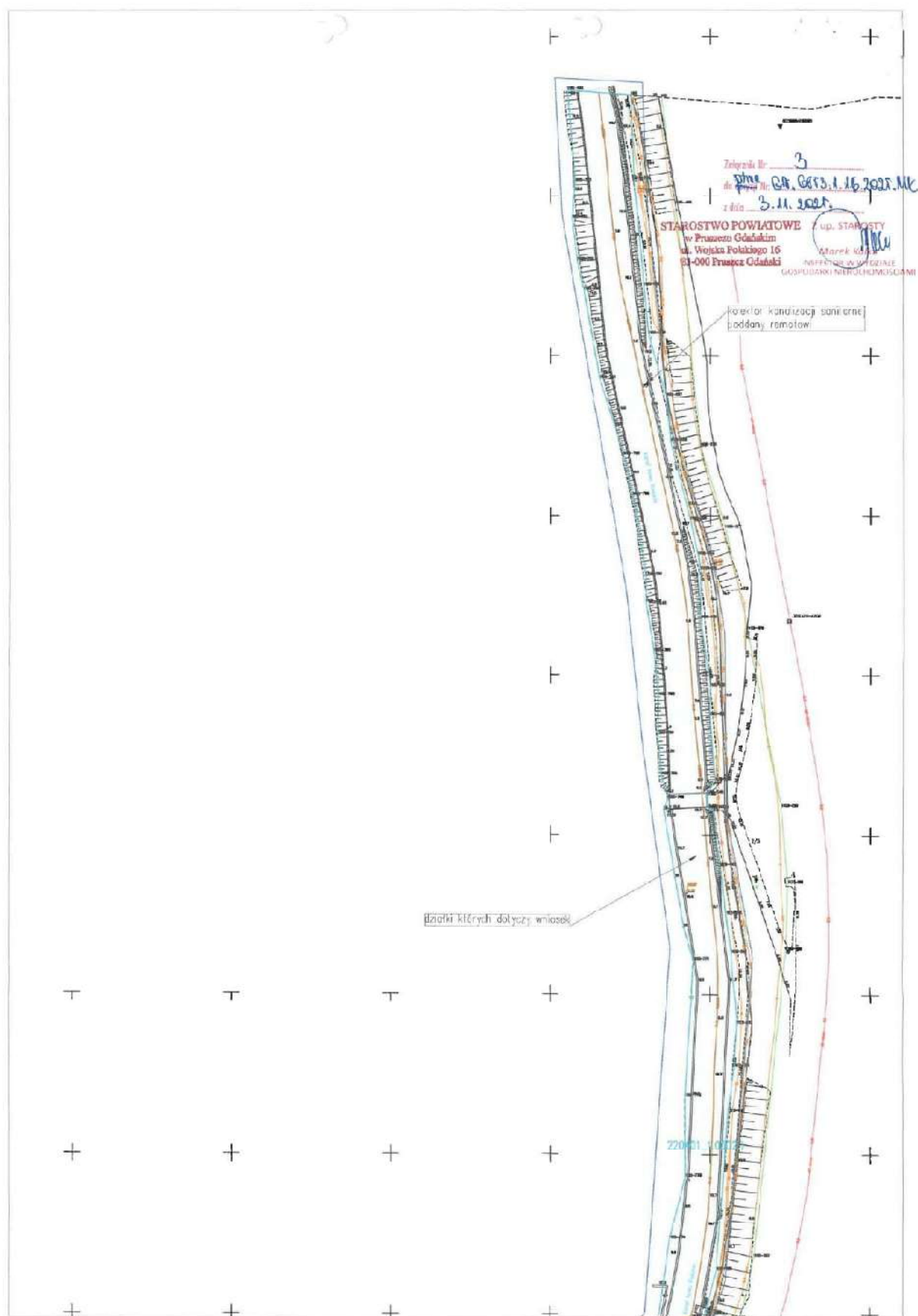
tel. (58) 773 12 18

e-mail: [nieruchomosci@powiat-gdanski.pl](mailto:nieruchomosci@powiat-gdanski.pl)











### 3. Uzgodnienie projektu budowlanego z właścicielami działek

GMINA MIEJSKA  
PRUSZCZ GDAŃSKI  
83-000 Pruszcz Gdański  
ul. Grunwaldzka 20  
Regon 191674919, NIP 593-02-06-827  
PR.680.56.2025

Pruszcz Gdański, dnia 12 lutego 2025 r.

Przedsiębiorstwo Wodociągów  
i Kanalizacji „WIK” Sp. z o. o.  
ul. Grunwaldzka 1  
83 – 000 Pruszcz Gdański

#### Zgoda na wykonanie prac projektowych i prawo do dysponowania nieruchomością na cele budowlane

Burmistrz Pruszcza Gdańskiego wyraża zgodę na wykonanie prac projektowych i udziela prawa do dysponowania nieruchomością na cele budowlane tj. działki gruntu o nr 2, 4/15 w obrębie 7, stanowiącą własność Gminy Miejskiej Pruszcz Gdański.

ZASTĘPCA BURMISTRZA  
ds. komunalnych  
Radosław Kłopotowski

Otrzymują:

1. Przedsiębiorstwo Wodociągów i Kanalizacji „WIK” Sp. z o. o., ul. Grunwaldzka 1,  
83 – 000 Pruszcz Gdański,
2. PR – a/a.

**GMINA MIEJSKA PRUSZCZ GDAŃSKI****ul. Grunwaldzka 20; 83-000 Pruszcz Gdański****tel. 58 775 99 21; fax: 58 682 34 51****e-mail: [urząd@pruszcz-gdanski.pl](mailto:urząd@pruszcz-gdanski.pl)**

Pruszcz Gdański, dnia 22 października 2025 r.

PR.680.56.1.2025

Zakład Projektowo- Wykonawczy  
HABUD Sp. z o. o.  
ul. Świętokrzyska 58  
80-180 Gdańsk

Burmistrz Pruszcza Gdańskiego, w odpowiedzi na pismo z dnia 13 października 2025 r. informuje, że zgoda na wykonanie prac projektowych i prawo do dysponowania nieruchomością na cele budowlane wydana została pismem PR.680.56.2025 z dnia 12 lutego 2025 r.

Informuję jednocześnie, że zgodnie z art. 32 ust. 4 pkt 2 ustawy z dnia 7 lipca 1994 r. Prawo budowlane, prawo do dysponowania nieruchomością wydawane jest w formie oświadczenia, a nie w drodze decyzji administracyjnej.

Zastępca Burmistrza ds. Komunalnych

Radosław  
Pietrzak; Urząd  
Miasta Pruszcza  
Gdańskiego

Elektronicznie  
podpisany przez  
Radosław Pietrzak;  
Urząd Miasta Pruszcza  
Gdańskiego  
Data: 2025.10.23  
07:48:39 +02'00'

Otrzymują:

1. Adresat.
2. a/a.

„Administratorem danych jest Burmistrz Pruszcza Gdańskiego, który powołał Inspektora Ochrony Danych (kontakt: [iod@pruszcz-gdanski.pl](mailto:iod@pruszcz-gdanski.pl)). Podstawą przetwarzania danych są kompetencje gminy wynikające z ustawy o samorządzie gminnym, a cel przetwarzania danych nie wykracza poza te kompetencje. Jeśli przepisy prawa zezwalają lub nakazują dane będą udostępnione odbiorcy. Dane przechowywane będą przez okres niezbędny do realizacji celu dla którego zostały zebrane. Osoba, której dane dotyczą może wnieść skargę do organu nadzoru, wnieść sprzeciw wobec przetwarzania, żądać dostępu do danych, ich sprostowania, ograniczenia przetwarzania, cofnąć zgodę na przetwarzanie, gdy podstawą przetwarzania danych była zgoda. Obowiązek podania danych może wynikać wyłącznie z wymagań ustawowych chyba, że jest warunkiem zawarcia umowy.”



## STAROSTA GDAŃSKI

Pruszcz Gdański, dnia 22 lipca 2025 r.

GN.6853.1.79.2025.MK

reprezent: **Przeds. Wod. Kan. „WIK” Sp. z o.o.**  
**Pani Sylwia Demczyńska**  
HABUD Sp. z o.o.  
80-180 Gdańsk, ul. Świętokrzyska 58

Starosta Gdański wykonujący zadania z zakresu administracji rządowej, reprezentujący zgodnie z art. 11 z dnia 21 sierpnia 1997r. ustawy o gospodarce nieruchomościami (Dz. U. z 2024 r. poz. 1145 ze zm.) Skarb Państwa w zakresie gospodarowania nieruchomościami, w nawiązaniu do wniosku z dnia 15.07.2025r. Pani Sylwi Demczyńskiej – wskazującej adres do korespondencji j.w., reprezentującej inwestora Przedsiębiorstwo Wodociągów i Kanalizacji „WIK” Sp. z o.o., w sprawie wyrażenia zgody na dysponowanie częścią nieruchomości na potrzeby remontu kolektora kanalizacji sanitarnej tłocznej biegnącej pod dnem Kanalu Raduni od przepompowni ścieków PS-1 w Pruszczu Gdańskim do studni rozprężnej na terenie miasta Gdańska oraz w związku z koniecznością wykonania na czas remontu obejścia ścieków by-passem na działkach nr 2/1, 2/2 i 2/3, obręb 2, Miasto Pruszcz Gdański - udziela inwestorowi zgody właścicielskiej na czasowe zajęcie części nieruchomości oznaczonej jako działki ewidencyjne nr 2/2 i 2/3 z obr. 2, zapisanej w ewidencji gruntów i budynków oraz księdze wieczystej GD1G/00040500/0 jako własność Skarbu Państwa, celem wykonania wnioskowanej inwestycji budowy tymczasowego obejścia ścieków by-passem stanowiącego integralną część w/w remontu kolektora kanalizacji sanitarnej, z lokalizacją wskazaną na załączonym do pisma wnioskodawcy załączniku mapowym.

Wnioskodawca zobowiązany jest do:

1. Powiadomienia Starosty Gdańskiego o rozpoczęciu i zakończeniu prac na w/w działkach.
2. Właściwego oznaczenia i zabezpieczenia terenu, mającego na celu uniemożliwienie wejścia czy wjazdu osobom postronnym, na cały okres korzystania z nieruchomości.
3. Przywrócenia nieruchomości niezwłocznie po zakończeniu prac do stanu poprzedniego.
4. Ponośenia pełnej odpowiedzialności w tym finansowej ze ewentualne szkody wobec osób trzecich w związku z wykonywanymi pracami.

Jednocześnie informuje, że nieruchomość oznaczona jako działka 2/1 z obrębu 2, stanowi z mocy prawa własność Gminy Miejskiej Pruszcz Gdański na podstawie ostatecznej decyzji Starosty Gdańskiego zezwalającej na realizację inwestycji drogowej („zrid” – budowa ul. Strzeleckiego) z dnia 30.12.2022r. sygn. AB.6740.1223.2022.PT. W związku z tym, dysponentem tej nieruchomości jest Burmistrz Miasta Pruszcz Gdański.

STAROSTA

Jarosław Karnath

DOKUMENT ZOSTAŁ PODPISANY PODPISEM ELEKTRONICZNYM.

Otrzymują:

Strona 1 z 2

ul. Wojska Polskiego 16, 83-000 Pruszcz Gdański,  
tel. (0-58) 773 12 12, 58 683 49 99 fax (0-58) 683 48 99  
e-mail sekretariat@powiat-gdanski.pl, www.powiat-gdanski.pl

1. Adresat
2. a/a

Załączniki:

1. Załączniki graficzne nr 1 i 2 (mapy do celów projektowych)

Sprawę prowadzi:

Marek Kalka

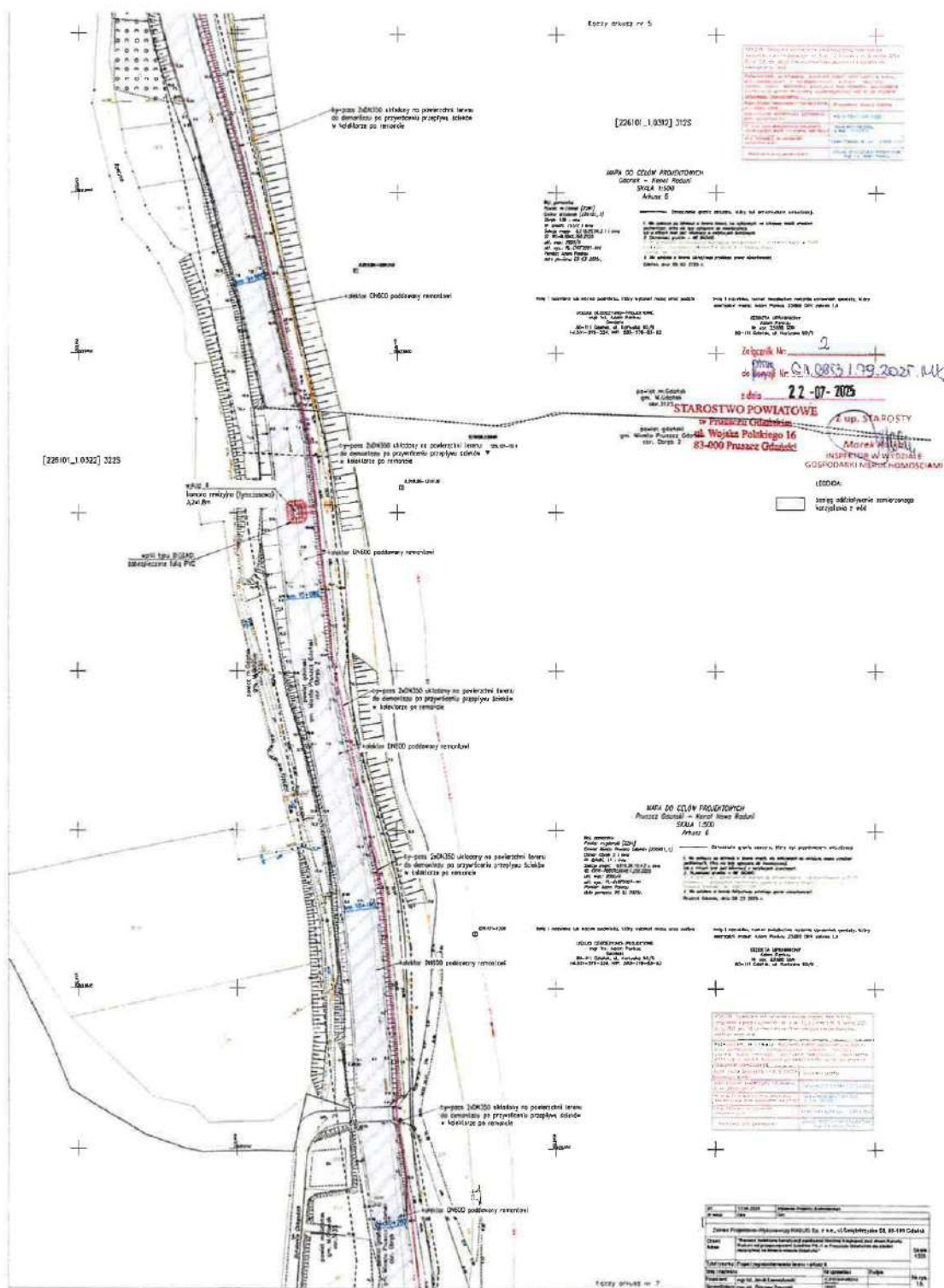
Inspektor

tel. (58) 773 12 18

e-mail: [nieruchomosci@powiat-gdanski.pl](mailto:nieruchomosci@powiat-gdanski.pl)







ZAŁĄCZNIKI

„Remont kanalizacji sanitarnej tłocznej biegnącej pod Kanalem Radunia od przepompowni ścieków PS-1 w Pruszczu Gdańskim do studni rozprężnej na terenie miasta Gdańska” – ETAP II

GMINA MIEJSKA  
PRUSZCZ GDAŃSKI  
83-065 Pruszcz Gdański  
ul. Grunwaldzka 20  
Regon 191674919, NIP 593-02-06-827

Pruszcz Gdański, dnia 25 lipca 2025 r.

Zakład Projektowo – Wykonawczy  
HABUD Sp. z o. o.  
ul. Świętokrzyska 58  
80 – 180 Gdańsk

**Zgoda na wykonanie prac projektowych i prawo do dysponowania nieruchomością na cele  
budowlane**

Burmistrz Pruszcza Gdańskiego wyraża zgodę na wykonanie prac projektowych i udziela prawa do dysponowania nieruchomością na cele budowlane tj. działka gruntu o nr 2/1 w obrębie 2, stanowiącą własność Gminy Miejskiej Pruszcz Gdański.

Prawo do dysponowania nieruchomością ma charakter tymczasowy, tj. na czas niezbędny do ułożenia i pracy tymczasowego obejścia ścieków (by-pass).

ZASTĘPCA BURMISTRZA  
dz. komunalnych  
  
Radosław Pietrzak

Otrzymują:

1. Zakład Projektowo – Wykonawczy, HABUD Sp. z o. o., ul. Świętokrzyska 58, 80 – 180 Gdańsk
2. GK – a/a.

Do wiadomości:

1. PR





## STAROSTA GDAŃSKI

Pruszcz Gdański, dnia 13 lutego 2025 r.

GN.6853.1.16.2025.MK



Przedsiębiorstwo Wodociągów i Kanalizacji  
„WIK” Sp. z o.o.  
83-000 Pruszcz Gdański  
ul. Grunwaldzka 1

W nawiązaniu do wniosku z dnia 30.01.2025r, w sprawie zgody na wykonanie prac i wyrażenia zgody na dysponowanie częścią nieruchomości, położonych w Pruszczu Gdańskim, oznaczonych jako działki ewidencyjne nr: 1 i 41 z obrębów 2 oraz 1 z obrębów 7 (Wp-grunty pod wodami płynącymi), zapisanych w ewidencji gruntów i budynków oraz księdze wieczystej GD1G/00225232/1 jako własność Skarbu Państwa – Starosta Gdański wykonujący zadania z zakresu administracji rządowej, reprezentujący zgodnie z art. 11 z dnia 21 sierpnia 1997r. ustawy o gospodarce nieruchomościami (Dz. U. z 2024 r. poz. 1145 ze zm.) informuje, że w ocenie tutejszego Organu planowane zamierzenie inwestycyjne na wymienionych działkach ewidencyjnych 1, 41 i 1, wymaga uzyskania pozwolenia wodnoprawnego bowiem nieruchomości objęte wnioskiem stanowią urządzenie wodne tj. Kanał Raduni, zaś roboty, które mogą być przyczyną zmiany przepływów i stanów wód, wykonywanie rurociągow (a zatem również ich remont), wymagają pozwolenia wodnoprawnego.

Ponadto Kanał Raduni wpisany jest do rejestru zabytków pod nr 848 z 18.05.1981r. (obecny nr 986) więc planowane prace wymagają stosownej zgody, opinii Wojewódzkiego Konserwatora Zabytków.

Mając powyższe na uwadze, Starosta Gdański:

- udziela inwestorowi zgody właścicielskiej na podjęcie czynności mających na celu pozyskanie od PGW Wody Polskie pozwolenia wodnoprawnego dla planowanej inwestycji na w/w działkach nr 1, 41 obr. 2 i 1 obr. 7.
- udziela również inwestorowi zgody właścicielskiej na podjęcie czynności mających na celu pozyskanie od Wojewódzkiego Konserwatora Zabytków pozwolenia dla planowanej inwestycji na w/w obiekcie zabytkowym.

Niniejsza zgoda nie stanowi prawa do dysponowania nieruchomością na cele budowlane w rozumieniu art. 3 pkt. 11 ustawy dnia 7 lipca 1994r. Prawo Budowlane (Dz. U. z 2023 r. poz. 682 późn. zm.). Zgoda ta nie uprawnia do rozpoczęcia robót na gruncie, a także nie zastępuje prawem wymaganych zgłoszeń, uzgodnień, pozwoleń.

Jednocześnie informuję, że kwestia udzielenia wnioskowanej zgody na dysponowanie częścią w/w nieruchomości dla powyższego celu, analizowana będzie po przedłożeniu do tut. Organu decyzji – pozwolenia wodnoprawnego (które m.in. określi warunki wykonywanych prac) oraz stosownej opinii konserwatora zabytków. Dopiero przedstawienie przez inwestora koniecznych pozwoleń, pozwoli Organowi na podjęcie właściwej decyzji w wnioskowanej sprawie.

z up. STAROSTY

Agnieszka König  
NACZELNIK WYDZIAŁU  
GOSPODARKI NIERUCHOMOŚCIAMI

DOKUMENT ZOSTAŁ PODPISANY PODPISEM ELEKTRONICZNYM



Otrzymują:

1. Adresat
2. a/a

Sprawę prowadzi:

Marek Kalka  
Inspektor  
tel. (58) 773 12 18  
e-mail: [nieruchomości@powiat-gdanski.pl](mailto:nieruchomości@powiat-gdanski.pl)

**Potwierdzam zgodność kopii wydruku z dokumentem elektronicznym:**

Identyfikator załącznika	ZAL 789388
Nazwa załącznika	WIK_Kanał Raduni_dz 1 i 41_kolektor sanitarny.sig.pdf
Tytuł załącznika	WIK_Kanał Raduni_dz 1 i 41_kolektor sanitarny.sig.pdf
Data załącznika	2025-02-13
Skrót załącznika	789388
Wersja załącznika	3
Data podpisu	13.02.2025 13:44:01
Podpisane przez	Agnieszka König
Rodzaj certyfikatu	Certyfikat kwalifikowany podpisu elektronicznego
Identyfikator weryfikacji	DOC-ZAL-23318

Data wydruku: 2025-02-13

Autor wydruku: Marek Kalka (Inspektor - GN)

GMINA MIEJSKA  
PRUSZCZ GDAŃSKI  
GK.6853. 2025.  
83-000 Pruszcz Gdański  
ul. Grunwaldzka 20  
Regon 191674919, NIP 593-02-06-827

Pruszcz Gdański, dnia 21 lipca 2025 r.

Zakład Projektowo – Wykonawczy  
HABUD Sp. z o. o.  
ul. Świętokrzyska 58  
80 – 180 Gdańsk

**Zgoda na wykonanie prac projektowych i prawo do dysponowania nieruchomością na cele  
budowlane**

Burmistrz Pruszcza Gdańskiego wyraża zgodę na wykonanie prac projektowych i udziela prawa do dysponowania nieruchomością na cele budowlane tj. działki gruntu o nr 40/3, 40/5 i 40/6 w obrębie 2, stanowiącą własność Gminy Miejskiej Pruszcz Gdański.

Prawo do dysponowania nieruchomością ma charakter tymczasowy, tj. na czas niezbędny do ułożenia i pracy tymczasowego obejścia ścieków (by-pass).

ZASTĘPCA BURMISTRZA  
ds. komunalnych  
*Radosław Pietrzak*

Otrzymują:

1. Przedsiębiorstwo Wodociągów i Kanalizacji „WIK” Sp. z o. o., ul. Grunwaldzka 1,  
83 – 000 Pruszcz Gdański,
2. PR – a/a.

#### 4. Decyzja Pomorskiego Wojewódzkiego Konserwatora Zabytków z dnia 19.08.2025

wpł. 21.08.2025  
L.dz. 00307/2025/KW



Pomorski Wojewódzki Konserwator Zabytków

Gdańsk, dn.

r.

ZN.5142.829.1.2025.RK

19.08.2025

#### DECYZJA

Działając na podstawie przepisów następujących aktów prawnych:

1. ustawy z dnia 14 czerwca 1960 roku – Kodeks postępowania administracyjnego (t. j. Dz. U. z 2024 r., poz. 572) [KPA]: art. 104 § 1 i 2, art. 105 § 1 i art. 107 § 1 i 2;
2. ustawy z dnia 23 lipca 2003 r. o ochronie zabytków i opiece nad zabytkami (Dz. U. 2024 poz. 1292) [Ustawa o Ochronie Zabytków]: art. 89 pkt 2, art. 91 ust. 4 pkt 4, art. 6 ust. 1 pkt 1 lit. b, e, art. 7 pkt 1, pkt 4, art. 36 ust. 1 pkt 1;
3. ustawy z dnia 7 lipca 1994 r. – Prawo budowlane (tekst jednolity Dz.U. z 2025 r., poz. 418) [Prawo budowlane]: art. 39 ust. 1;
4. rozporządzenia Ministra Kultury i Dziedzictwa Narodowego z dnia 22 sierpnia 2018 r. w sprawie prowadzenia prac konserwatorskich, prac restauratorskich i badań konserwatorskich przy zabytku wpisanym do rejestru zabytków albo na Listę Skarbów Dziedzictwa oraz robót budowlanych, badań architektonicznych i innych działań przy zabytku wpisanym do rejestru zabytków, a także badań archeologicznych i poszukiwań zabytków (Dz. U. z 2021 roku poz.81) [Rozporządzenie]: § 13;

Pomorski Wojewódzki Konserwator Zabytków

(dalej też zwany: „PWKZ”)

Po rozpatrzeniu wniosku: Przedsiębiorstwa Wodociągów i Kanalizacji „WIK” sp. z o. o., ul. Grunwaldzka 1, 83-000 Pruszcz Gdański reprezentowanego przez pełnomocnika: Sylwię Demczyńską, Zakład Projektowo-Wykonawczy „HABUD”, ul. Świętokrzyska 58, 80-180 Gdańsk, z dn. 17 marca 2025 r. (wpływ dn. 18 marca 2025 r., RPW/4626/2025), uzupełniono w dn. 14 sierpnia 2025 r. (RPW/14523/2025) wydanie pozwolenia konserwatorskiego na prowadzenie robót budowlanych przy zabytku wpisanym do rejestru zabytków,

#### POZWALA

Wnioskodawcy: Przedsiębiorstwo Wodociągów i Kanalizacji „WIK” sp. z o. o., ul. Grunwaldzka 1, 83-000 Pruszcz Gdański

1. przy zabytku:
  - a. Kanał Raduni / kanał wraz z groblami, towarzysząca zabudową i zielenią na całej długości obiektu - od śluzy na zachód od Pruszcza Gdańskiego do ujścia Kanału do Starej Motławy w Gdańsku (...) wpis do rejestru zabytków pod numerem 848 decyzją Wojewódzkiego Konserwatora Zabytków w Gdańsku z dnia 18.05.1981 roku – obecnie pod numerem 986 (nowy numer rejestru zabytków);
  - b. układ ruralistyczny przedmieścia Gdańsk-Święty Wojciech, wpis do rejestru zabytków pod numerem 964 decyzją Wojewódzkiego Konserwatora Zabytków w Gdańsku z dnia 10.06.1986 roku – obecnie pod numerem 1119 (nowy numer rejestru zabytków);
2. w lokalizacji: Gdańsk, dz. nr 157/2, ob. 109, dz. nr 37/3, 40, ob. 310, dz. nr 18, ob. 316, dz. nr 42, ob. 312,
3. na prowadzenie robót budowlanych przy zabytku wpisanym do rejestru:
  - a. remont kolektora kanalizacji sanitarnej tłocznej biegnącej pod dnem Kanału Raduni od przepompowni ścieków PS-1 w Pruszczu Gdańskim do studni rozprężnej na terenie miasta Gdańska,
  - b. wykonanie wykopów w nurcie Kanału Raduni na osi trasy kolektora kanalizacyjnego,

WOJEWÓDZKI URZĄD OCHRONY ZABYTEKÓW W GDAŃSKU  
WYDZIAŁ DS. ZABYTEKÓW NIERUCHOMYCH  
ul. Dyrekcyjna 2/4, 80-852 Gdańsk, tel.: 58 301-62-67  
www.ochronazabytkow.gda.pl, e-mail: gdansk@zabytki.mail.pl

ZN.5142.545.2025.PH

- c. wycięcie otworów montażowych w stalowym kolektorze kanalizacyjnym w miejscach wykopów,
- d. montaż tymczasowego obejścia (kanalu by-pass w postaci rurociągu) na skarpie kanału,
- e. czyszczenie mechaniczne wewnątrz istniejącego stalowego rurociągu kanalizacyjnego,
- f. montaż wykładziny renowacyjnej,
- g. monitoring CCTV po czyszczeniu,
- h. zamknięcie otworów technologicznych,
- i. przywrócenie przepływu ścieków,
- j. demontaż tymczasowego obejścia (kanalu by-pass w postaci rurociągu),
- k. zasypywanie wykopów,
- l. odtworzenie dna Kanału Raduni.

Zgodnie z załączoną do decyzji dokumentacją projektową:

1. „Projekt budowlany: Remont kanalizacji sanitarnej tłocznej biegnącej pod Kanalem Radunia od przepompowni ścieków PS-1 w Pruszczu Gdańskim do studni rozprężnej na terenie miasta Gdańska (...) Renowacja kanału sanitarnego metodą bezwykopową oraz budowa tymczasowego kanału by-pass”, sporządzony przez mgr inż. Jakub Lewandowski, marzec 2025 r.;
2. „Plan robót budowlanych dla zadania: Remont kolektora kanalizacji sanitarnej tłocznej biegnącej pod dnem Kanału Raduni od przepompowni ścieków PS-1 w Pruszczu Gdańskim do studni rozprężnej na terenie miasta Gdańska (...), sporządzony przez mgr inż. Jakub Lewandowski, kwiecień 2025 r.

Z ustaleniem następujących warunków pozwolenia, mających na celu zapobiegnięcie uszkodzeniu lub zniszczeniu zabytku polegających na obowiązku Wnioskodawcy:

1. W przypadku realizacji prac ziemnych związanych z przedmiotowym zamierzeniem, prace te należy prowadzić pod nadzorem archeologicznym. Na badania archeologiczne w formie nadzoru archeologicznego należy uzyskać odrębną decyzję PWKZ.
2. Prace prowadzone w bezpośrednim sąsiedztwie drzew (w zasięgu systemu korzeniowego i w obrębie korony) prowadzić ze szczególną ostrożnością w celu uniknięcia uszkodzenia drzew, w tym systemów korzeniowych.
3. Obowiązek kierowania robotami budowlanymi albo wykonywania nadzoru inwestorskiego przez osoby spełniające wymagania, o których mowa w art. 37c Ustawy o Ochronie Zabytków;
4. Obowiązek przekazania wojewódzkiemu konserwatorowi zabytków nie później niż w terminie 14 dni przed dniem rozpoczęcia robót budowlanych, a w toku robót budowlanych na 14 dni przed dokonaniem zmiany osoby, o której mowa w pkt 3:
  - a. imienia, nazwiska i adresu osoby, o której mowa w pkt 3,
  - b. dokumentów potwierdzających spełnianie przez tę osobę wymagań, o których mowa w art. 37c Ustawy o Ochronie Zabytków,
  - c. oświadczenia osoby, o której mowa w pkt 3, o przyjęciu przez tę osobę obowiązku kierowania robotami budowlanymi albo wykonywania nadzoru inwestorskiego;
5. Zawiadomienia wojewódzkiego konserwatora zabytków o terminie rozpoczęcia i zakończenia robót budowlanych;
6. Niezwłocznego zawiadomienia PWKZ o zagrożeniach lub nowych okolicznościach ujawnionych w trakcie prowadzenia robót budowlanych.
7. W przypadku odkrycia w trakcie prac budowlanych przedmiotu, co do którego istnieje przypuszczenie, iż jest on zabytkiem, należy wstrzymać wszelkie roboty mogące uszkodzić lub zniszczyć odkryty przedmiot, zabezpieczyć przy użyciu dostępnych środków ten przedmiot i miejsce jego odkrycia, niezwłocznie

WOJEWÓDZKI URZĄD OCHRONY ZABYTKÓW W GDAŃSKU  
WYDZIAŁ DS. ZABYTKÓW NIERUCHOMYCH  
ul. Dyrekcyjna 2/4, 80-852 Gdańsk, tel.: 58 301-62-67  
www.ochronazabytkow.gda.pl, e-mail: gdansk@zabytki.mail.pl



ZN.5142.545.2025.PH

zawiadomić o tym właściwego wojewódzkiego konserwatora zabytków, a jeśli nie jest to możliwe właściwego wójta (burmistrza, prezydenta miasta).

Termin ważności niniejszego pozwolenia: 31 grudnia 2028 r.

**Opieczetowana ze stanowiska konserwatorskiego dokumentacja jest integralną częścią niniejszej decyzji.**

#### UZASADNIENIE

Do Wojewódzkiego Urzędu Ochrony Zabytków w Gdańsku wpłynął wniosek: Przedsiębiorstwa Wodociągów i Kanalizacji „WIK” sp. z o. o., ul. Grunwaldzka 1, 83-000 Pruszcz Gdański Operator S.A., z dn. 17 marca 2025 r. (wpływ dn. 18 marca 2025 r., RPW/4626/2025), uzupełniono w dn. 14 sierpnia 2025 r. (RPW/14523/2025) wydanie pozwolenia konserwatorskiego na prowadzenie robót budowlanych przy zabytku wpisanym do rejestru zabytków, w lokalizacji: Gdańsk, dz. nr 157/2, ob. 109, dz. nr 37/3, 40, ob. 310, dz. nr 18, ob. 316, dz. nr 42, ob. 312.

W wyniku weryfikacji potwierdzono, że sprawa dotyczy zabytku: Kanał Raduni / kanał wraz z groblami, towarzysząca zabudowa i zielenią na całej długości obiektu - od śluzy na zachód od Pruszcza Gdańskiego do ujścia Kanału do Starej Motławy w Gdańsku (...) wpis do rejestru zabytków pod numerem 848 decyzją Wojewódzkiego Konserwatora Zabytków w Gdańsku z dnia 18.05.1981 roku – obecnie pod numerem 986 (nowy numer rejestru zabytków) oraz układu ruralistycznego przedmieścia Gdańsk-Święty Wojciech, wpis do rejestru zabytków pod numerem 964 decyzją Wojewódzkiego Konserwatora Zabytków w Gdańsku z dnia 10.06.1986 roku – obecnie pod numerem 1119 (nowy numer rejestru zabytków).

Podanie oceniono jako kompletne p.w. formalnym.

Ocena merytoryczna wykazała, że planowane roboty budowlane polegające na renowacji istniejącego kanału sanitarnego i montażu tymczasowego obejścia (kanału by-pass w postaci rurociągu) na skarpie dla zachowania ciągłości przepływu ścieków w trakcie renowacji, nie wpłyną negatywnie na wartości historyczne, widokowe i kulturowe zabytkowego obiektu hydrotechnicznego Kanału Raduni. Roboty w zakresie jak w decyzji, zgodnie z jej warunkami oraz w zakresie i w sposób jak w dokumentacji pozostają możliwe do realizacji i nie wpłyną negatywnie na zabytek.

W świetle powyższej analizy formalnej oraz oceny merytorycznej, wydanie decyzji pozwalającej zgodnie z żądaniem strony było możliwe.

Pod względem prawnym wydanie decyzji jest zgodne z art. 36 Ustawy o ochronie zabytków i opiece nad zabytkami.

W związku z powyższymi okolicznościami organ orzekł jak w sentencji.

#### POUCZENIA

1. Od decyzji niniejszej przysługuje stronom odwołanie do Ministra Kultury i Dziedzictwa Narodowego za pośrednictwem tutejszego organu w terminie 14 dni od dnia doręczenia (art. 129 § 1 i § 2 KPA).
2. W trakcie biegu czternastodniowego terminu do wniesienia odwołania strona może zrzec się prawa do wniesienia odwołania wobec Pomorskiego Wojewódzkiego Konserwatora Zabytków jako organu administracji publicznej, który wydał decyzję, składając oświadczenia o zrzeczeniu się prawa do wniesienia odwołania. Z dniem doręczenia organowi administracji publicznej oświadczenia o zrzeczeniu się prawa do

WOJEWÓDZKI URZĄD OCHRONY ZABYTKÓW W GDAŃSKU  
WYDZIAŁ DS. ZABYTKÓW NIERUCHOMYCH  
ul. Dyrekcyjna 2/4, 80-852 Gdańsk, tel.: 58 301-62-67  
www.ochronazabytkow.gda.pl, e-mail: gdansk@zabytki.mail.pl

ZN.5142.545.2025.PH

- wniesienia odwołania przez ostatnią ze stron postępowania, decyzja staje się ostateczna i prawomocna (art. 127a § 1 i 2 KPA), a ponadto podlega wykonaniu (art. 130 § 4 KPA).
3. W toku postępowania strony oraz ich przedstawiciele i pełnomocnicy mają obowiązek zawiadomić organ administracji publicznej o każdej zmianie swojego adresu, w tym adresu elektronicznego. W razie zaniedbania tego obowiązku, doręczenie pisma pod dotychczasowym adresem ma skutek prawny (art. 41 § 1 i 2 KPA)
  4. Organ ochrony zabytków przy planowaniu kontroli może uwzględnić przeprowadzenie kontroli na okoliczność prowadzonych robót bez ważnego pozwolenia konserwatorskiego.
  5. Postępowanie w sprawie wydanego pozwolenia może zostać wznowione, a następnie pozwolenie może zostać zmienione lub cofnięte na podstawie art. 47 Ustawy o Ochronie Zabytków

Zwolnione z opłaty skarbowej na podstawie art. 7 pkt 2 lub pkt 3 ustawy z dnia 16.11.2006r. o opłacie skarbowej;

Nie podlega opłacie skarbowej na podstawie art. 2 ust. 1 pkt 2 ustawy z dnia 16.11.2006r. o opłacie skarbowej;

Uiszczono opłatę skarbową na podstawie art. 4 ustawy z dnia 16.11.2006r. o opłacie skarbowej w wysokości 82 zł;

Zwolnione z opłaty skarbowej na podstawie części I ust. 53 kol. 4 pkt 1 załącznika do ustawy z dnia 16.11.2006r. o opłacie skarbowej;

Pomorski Wojewódzki  
Konserwator Zabytków  
*Dariusz Gmielewski*

#### Otrzymują:

1. Przedsiębiorstwo Wodociągów i Kanalizacji „WIK” sp. z o. o., ul. Grunwaldzka 1, 83-000 Pruszcz Gdański  
Pełnomocnik: Sylwia Demczyńska reprezentująca Zakład Projektowo-Wykonawczy „HABUD” sp. z o. o., ul. Świętokrzyska 58, 80-180 Gdańsk,
2. Skarb Państwa, Prezydent Miasta Gdańska, ul. Nowe Ogrody 8/12, 80-803 Gdańsk,
3. Gmina Miasta Gdańska, ul. Nowe Ogrody 8/12, 80-803 Gdańsk
4. WUOZ w Gdańsku - a/a RK,

#### Do wiadomości:

1. Urząd Miejski w Gdańsku – Wydział Urbanistyki i Architektury, ul. Nowe Ogrody 8/12, 80-803 Gdańsk

Realizując obowiązek informacyjny wynikający z Rozporządzenia (UE) 2016/679 Parlamentu Europejskiego i Rady z dnia 27 kwietnia 2016 r. w sprawie ochrony osób fizycznych w związku z przetwarzaniem danych osobowych i w sprawie swobodnego przepływu takich danych oraz uchylenia dyrektywy 95/46/WE szczegółowo informację na temat przetwarzania Pani/Pana danych osobowych zamieszczone zostały na stronie <http://www.ochronazabytkow.gda.pl/rodo/>. Prosimy o zapoznanie się z tymi informacjami.

WOJEWÓDZKI URZĄD OCHRONY ZABYTKÓW W GDAŃSKU  
WYDZIAŁ DS. ZABYTKÓW NIERUCHOMYCH  
ul. Dyrekcyjna 2/4, 80-852 Gdańsk, tel.: 58 301-62-67  
[www.ochronazabytkow.gda.pl](http://www.ochronazabytkow.gda.pl), e-mail: [gdaansk@zabytki.mil.pl](mailto:gdaansk@zabytki.mil.pl)



## 5. Decyzja Pomorskiego Wojewódzkiego Konserwatora Zabytków z dnia 25.07.2025

wpt. 01.08.2025  
L. 1. 00275/2025/2PW

o/l. P-01/2025



Pomorski Wojewódzki Konserwator Zabytków

Gdańsk, dn.

25. 07. 2025

r.

ZN.5142.545.2025.PH

### DECYZJA

Działając na podstawie przepisów następujących aktów prawnych:

1. ustawy z dnia 14 czerwca 1960 roku – Kodeks postępowania administracyjnego (t. j. Dz. U. z 2024 r., poz. 572) [KPA]: art. 104 § 1 i 2, art. 105 § 1 i art. 107 § 1 i 2;
2. ustawy z dnia 23 lipca 2003 r. o ochronie zabytków i opiece nad zabytkami (Dz. U. 2024 poz. 1292) [Ustawa o Ochronie Zabytków]: art. 89 pkt 2, art. 91 ust. 4 pkt 4, art. 6 ust. 1 pkt 1 lit. b, art. 7 pkt 1, pkt 4, art. 36 ust. 1 pkt 1;
3. ustawy z dnia 7 lipca 1994 r. – Prawo budowlane (tekst jednolity Dz.U. z 2025 r., poz. 418) [Prawo budowlane]: art. 39 ust. 1;
4. rozporządzenia Ministra Kultury i Dziedzictwa Narodowego z dnia 22 sierpnia 2018 r. w sprawie prowadzenia prac konserwatorskich, prac restauratorskich i badań konserwatorskich przy zabytku wpisanym do rejestru zabytków albo na Listę Skarbów Dziedzictwa oraz robót budowlanych, badań architektonicznych i innych działań przy zabytku wpisanym do rejestru zabytków, a także badań archeologicznych i poszukiwań zabytków (Dz. U. z 2021 roku poz.81) [Rozporządzenie]: § 13;

**Pomorski Wojewódzki Konserwator Zabytków**

(dalej też zwany: „PWKZ”)

Po rozpatrzeniu wniosku: Przedsiębiorstwa Wodociągów i Kanalizacji „WIK” sp. z o. o., ul. Grunwaldzka 1, 83-000 Pruszcz Gdański reprezentowanego przez pełnomocnika: Sylwię Demczyńską, Zakład Projektowo-Wykonawczy „HABUD”, ul. Świętokrzyska 58, 80-180 Gdańsk, z dn. 17 marca 2025 r. (wpływ dn. 18 marca 2025 r., RPW/4626/2025), zaktualizowano w dn. 26 maja 2025 r. pismem (RPW/9198/2025), uzupełniono w dn. 6 czerwca 2025 r. (RPW/10000/2025), o wydanie pozwolenia konserwatorskiego na prowadzenie robót budowlanych przy zabytku wpisanym do rejestru zabytków,

### POZWALA

Wnioskodawcy: Przedsiębiorstwo Wodociągów i Kanalizacji „WIK” sp. z o. o., ul. Grunwaldzka 1, 83-000 Pruszcz Gdański

1. przy zabytku:
  - a. Kanał Raduni / kanał wraz z groblami, towarzysząca zabudową i zielenią na całej długości obiektu - od śluzy na zachód od Pruszcza Gdańskiego do ujścia Kanału do Starej Motławy w Gdańsku (...) wpis do rejestru zabytków pod numerem 848 decyzją Wojewódzkiego Konserwatora Zabytków w Gdańsku z dnia 18.05.1981 roku – obecnie pod numerem 986 (nowy numer rejestru zabytków);
2. w lokalizacji: Miasto Pruszcz Gdański, dz. nr 1, 41 Obręb 2, gm. Miasto Pruszcz Gdański; dz. nr 1, 2, 3, 4/15, 110 Obręb 7, gm. Miasto Pruszcz Gdański oraz działki zajęte na tymczasowy rurociąg „by-pass” na czas wykonywania robót (dz. nr 2/3, 2/1, 2/2, 40/3, 40/5, 40/6 Obręb 2, gm. Miasto Pruszcz Gdański)
3. na prowadzenie robót budowlanych przy zabytku wpisanym do rejestru:
  - a. remont kolektora kanalizacji sanitarnej tłocznej biegnącej pod dnem Kanału Raduni od przepompowni ścieków PS-1 w Pruszczu Gdańskim do studni rozprężnej na terenie miasta Gdańska,
  - b. wykonanie wykopów w nurcie Kanału Raduni na osi trasy kolektora kanalizacyjnego,

WOJEWÓDZKI URZĄD OCHRONY ZABYTKÓW W GDAŃSKU

WYDZIAŁ DS. ZABYTKÓW NIERUCHOMYCH

ul. Dyrekcyjna 2/4, 80-852 Gdańsk, tel.: 58 301-62-67

www.ochronazabytkow.gda.pl, e-mail: gdansk@zabytki.mail.pl



ZN.5142.545.2025.PH

- c. wycięcie otworów montażowych w stalowym kolektorze kanalizacyjnym w miejscach wykopów,
- d. montaż tymczasowego obejścia (kanału by-pass w postaci rurociągu) na skarpie kanału,
- e. czyszczenie mechaniczne wewnątrz istniejącego stalowego rurociągu kanalizacyjnego,
- f. montaż wykładziny renowacyjnej,
- g. monitoring CCTV po czyszczeniu,
- h. zamknięcie otworów technologicznych,
- i. przywrócenie przepływu ścieków,
- j. demontaż tymczasowego obejścia (kanału by-pass w postaci rurociągu),
- k. zasypianie wykopów,
- l. odtworzenie dna Kanalu Raduni.

Zgodnie z załączoną do decyzji dokumentacją projektową:

1. „Projekt budowlany: Remont kanalizacji sanitarnej tłocznej biegnącej pod Kanalem Radunia od przepompowni ścieków PS-1 w Pruszczu Gdańskim do studni rozprężnej na terenie miasta Gdańska (...) Renowacja kanału sanitarnego metodą bezwykopową oraz montaż tymczasowego kanału by-pass”, sporządzony przez mgr inż. Jakub Lewandowski, marzec 2025 r.:
  - „Projekt zagospodarowania działki lub terenu (...) Remont kolektora kanalizacji sanitarnej tłocznej biegnącej pod dnem Kanalu Raduni od przepompowni ścieków PS-1 w Pruszczu Gdańskim do studni rozprężnej na terenie miasta Gdańska (...) Plan robót budowlanych – arkusz 1 – 9”.
  - „Projekt architektoniczno – budowlany (...) Remont kolektora kanalizacji sanitarnej tłocznej biegnącej pod dnem Kanalu Raduni od przepompowni ścieków PS-1 w Pruszczu Gdańskim do studni rozprężnej na terenie miasta Gdańska (...) Profil podłużny przejścia pod drogą”
  - „Załączniki do projektu budowlanego (...)”
2. „Plan robót budowlanych dla zadania: Remont kolektora kanalizacji sanitarnej tłocznej biegnącej pod dnem Kanalu Raduni od przepompowni ścieków PS-1 w Pruszczu Gdańskim do studni rozprężnej na terenie miasta Gdańska (...) Projekt zagospodarowania terenu – arkusz 6 – 9 (...) Przekrój normalny Kanalu Radunia – przestrzeń robocza do wykonania prac (...) Profil podłużny przejścia pod drogą” dz. nr 1, 41 Obręb 2, gm. Miasto Pruszcz Gdański; dz. nr 1, 2, 3, 4/15, 110 Obręb 7, gm. Miasto Pruszcz Gdański oraz działki zajęte na tymczasowy rurociąg „by-pass” na czas wykonywania robót (dz. nr 2/3, 2/1, 2/2, 40/3, 40/5, 40/6 Obręb 2, gm. Miasto Pruszcz Gdański), sporządzony przez mgr inż. Jakub Lewandowski, kwiecień 2025 r.

Z ustaleniem następujących warunków pozwolenia, mających na celu zapobiegnięcie uszkodzeniu lub zniszczeniu zabytku polegających na obowiązku Wnioskodawcy:

1. W przypadku realizacji prac ziemnych związanych z przedmiotowym zamierzeniem, prace te należy prowadzić pod nadzorem archeologicznym. Na badania archeologiczne w formie nadzoru archeologicznego należy uzyskać odrębną decyzję PWKZ.
2. Prace prowadzone w bezpośrednim sąsiedztwie drzew (w zasięgu systemu korzeniowego i w obrębie korony) prowadzić ze szczególną ostrożnością w celu uniknięcia uszkodzenia drzew, w tym systemów korzeniowych.
3. Obowiązek kierowania robotami budowlanymi albo wykonywania nadzoru inwestorskiego przez osoby spełniające wymagania, o których mowa w art. 37c Ustawy o Ochronie Zabytków;
4. Obowiązek przekazania wojewódzkiemu konserwatorowi zabytków nie później niż w terminie 14 dni przed dniem rozpoczęcia robót budowlanych, a w toku robót budowlanych na 14 dni przed dokonaniem zmiany osoby, o której mowa w pkt 3;

WOJEWÓDZKI URZĄD OCHRONY ZABYTKÓW W GDANSKU  
WYDZIAŁ DS. ZABYTKÓW NIERUCHOMYCH  
ul. Dyrekcyjna 2/4, 80-852 Gdańsk, tel.: 58 301-62-67  
www.ochronazabytkow.gda.pl, e-mail: gdansk@zabytki.mail.pl

ZN.5142.545.2025.PH

- a. imienia, nazwiska i adresu osoby, o której mowa w pkt 3,
  - b. dokumentów potwierdzających spełnianie przez tę osobę wymagań, o których mowa w art. 37c Ustawy o Ochronie Zabytków,
  - c. oświadczenia osoby, o której mowa w pkt 3, o przyjęciu przez tę osobę obowiązku kierowania robotami budowlanymi albo wykonywania nadzoru inwestorskiego;
5. Zawiadomienia wojewódzkiego konserwatora zabytków o terminie rozpoczęcia i zakończenia robót budowlanych;
  6. Niezwłocznego zawiadomienia PWKZ o zagrożeniach lub nowych okolicznościach ujawnionych w trakcie prowadzenia robót budowlanych.
  7. W przypadku odkrycia w trakcie prac budowlanych przedmiotu, co do którego istnieje przypuszczenie, iż jest on zabytkiem, należy wstrzymać wszelkie roboty mogące uszkodzić lub zniszczyć odkryty przedmiot, zabezpieczyć przy użyciu dostępnych środków ten przedmiot i miejsce jego odkrycia, niezwłocznie zawiadomić o tym właściwego wojewódzkiego konserwatora zabytków, a jeśli nie jest to możliwe właściwego wójta (burmistrza, prezydenta miasta).

Termin ważności niniejszego pozwolenia: 31 grudnia 2028 r.

**Opieczetowana ze stanowiska konserwatorskiego dokumentacja jest integralną częścią niniejszej decyzji.**

#### UZASADNIENIE

4. Do Wojewódzkiego Urzędu Ochrony Zabytków w Gdańsku wpłynął wniosek: Przedsiębiorstwa Wodociągów i Kanalizacji „WIK” sp. z o. o., ul. Grunwaldzka 1, 83-000 Pruszcz Gdański Operator S.A., z dn. 17 marca 2025 r. (wpływ dn. 18 marca 2025 r., RPW/4626/2025), zaktualizowany w dn. 26 maja 2025 r. pismem (RPW/9198/2025), uzupełniony w dn. 6 czerwca 2025 r. (RPW/10000/2025), o wydanie pozwolenia konserwatorskiego na prowadzenie robót budowlanych przy zabytku wpisanym do rejestru zabytków w lokalizacji: Miasto Pruszcz Gdański, dz. nr 1, 41 Obręb 2, gm. Miasto Pruszcz Gdański; dz. nr 1, 2, 3, 4/15, 110 Obręb 7, gm. Miasto Pruszcz Gdański, oraz działki zajęte na tymczasowy rurociąg „by-pass” na czas wykonywania robót (dz. nr 2/3, 2/1, 2/2, 40/3, 40/5, 40/6 Obręb 2, gm. Miasto Pruszcz Gdański).

W wyniku weryfikacji potwierdzono, że sprawa dotyczy zabytku: Kanał Raduni / kanał wraz z groblami, towarzysząca zabudowa i zielenią na całej długości obiektu - od śluzy na zachód od Pruszcza Gdańskiego do ujścia Kanału do Starej Motławy w Gdańsku (...) wpis do rejestru zabytków pod numerem 848 decyzją Wojewódzkiego Konserwatora Zabytków w Gdańsku z dnia 18.05.1981 roku – obecnie pod numerem 986 (nowy numer rejestru zabytków).

Podanie oceniono jako kompletne p.w. formalnym.

Ocena merytoryczna wykazała, że planowane roboty budowlane polegające na renowacji istniejącego kanału sanitarnego i montażu tymczasowego obejścia (kanału by-pass w postaci rurociągu) na skarpie dla zachowania ciągłości przepływu ścieków w trakcie renowacji, nie wpłyną negatywnie na wartości historyczne, widokowe i kulturowe zabytkowego obiektu hydrotechnicznego Kanału Raduni. Roboty w zakresie jak w decyzji, zgodnie z jej warunkami oraz w zakresie i w sposób jak w dokumentacji pozostają możliwe do realizacji i nie wpłyną negatywnie na zabytek.

WOJEWÓDZKI URZĄD OCHRONY ZABYTKÓW W GDAŃSKU  
WYDZIAŁ DS. ZABYTKÓW NIERUCHOMYCH  
ul. Dyrekcyjna 2/4, 80-852 Gdańsk, tel.: 58 301-62-67  
www.ochronazabytkow.gda.pl, e-mail: gdansk@zabytki.mail.pl



ZN.5142.545.2025.PH

W świetle powyższej analizy formalnej oraz oceny merytorycznej, wydanie decyzji pozwalającej zgodnie z żądaniem strony było możliwe.

Pod względem prawnym wydanie decyzji jest zgodne z art. 36 Ustawy o ochronie zabytków i opiece nad zabytkami.

W związku z powyższymi okolicznościami organ orzekł jak w sentencji.

#### POUCZENIA

1. Od decyzji niniejszej przysługuje stronom odwołanie do Ministra Kultury i Dziedzictwa Narodowego za pośrednictwem tutejszego organu w terminie 14 dni od dnia doręczenia (art. 129 § 1 i § 2 KPA).
2. W trakcie biegu czteremastodniowego terminu do wniesienia odwołania strona może zrzec się prawa do wniesienia odwołania wobec Pomorskiego Wojewódzkiego Konserwatora Zabytków jako organu administracji publicznej, który wydał decyzję, składając oświadczenia o zrzeczeniu się prawa do wniesienia odwołania. Z dniem doręczenia organowi administracji publicznej oświadczenia o zrzeczeniu się prawa do wniesienia odwołania przez ostatnią ze stron postępowania, decyzja staje się ostateczna i prawomocna (art. 127a § 1 i 2 KPA), a ponadto podlega wykonaniu (art. 130 § 4 KPA).
3. W toku postępowania strony oraz ich przedstawiciele i pełnomocnicy mają obowiązek zawiadomić organ administracji publicznej o każdej zmianie swojego adresu, w tym adresu elektronicznego. W razie zaniedbania tego obowiązku, doręczenie pisma pod dotychczasowym adresem ma skutek prawny (art. 41 § 1 i 2 KPA).
4. Organ ochrony zabytków przy planowaniu kontroli może uwzględnić przeprowadzenie kontroli na okoliczność prowadzonych robót bez ważnego pozwolenia konserwatorskiego.
5. Postępowanie w sprawie wydanego pozwolenia może zostać wznowione, a następnie pozwolenie może zostać zmienione lub cofnięte na podstawie art. 47 Ustawy o Ochronie Zabytków

Zwolnione z opłaty skarbowej na podstawie art. 7 pkt 2 lub pkt 3 ustawy z dnia 16.11.2006r. o opłacie skarbowej;

Nie podlega opłacie skarbowej na podstawie art. 2 – ust. 1 pkt 2 ustawy z dnia 16.11.2006r. o opłacie skarbowej;

Uiszczono opłatę skarbową na podstawie art. 4 ustawy z dnia 16.11.2006r. o opłacie skarbowej w wysokości 82 zł;

Zwolnione z opłaty skarbowej na podstawie części I ust. 53 kol. 4 pkt 1 załącznika do ustawy z dnia 16.11.2006r. o opłacie skarbowej;

Pomorski Wojewódzki  
Konserwator Zabytków  
  
Dariusz Chmielewski

#### Otrzymują:

1. Przedsiębiorstwo Wodociągów i Kanalizacji „WIK” sp. z o. o., ul. Grunwaldzka 1, 83-000 Pruszcz Gdański  
Pełnomocnik: Sylwia Demczyńska reprezentująca Zakład Projektowo-Wykonawczy „HABUD” sp. z o. o., ul. Świętokrzyska 58, 80-180 Gdańsk
2. a/a PH RPW/4626/2025, RPW/9198/2025, RPW/10000/2025

#### Do wiadomości:

1. Starostwo Powiatowe w Pruszczu Gdańskim, ul. Wojska Polskiego 16, 83-000 Pruszcz Gdański

#### Klauzula informacyjna

Zgodnie z art. 13 ust. 1 i 2 rozporządzenia Parlamentu Europejskiego i Rady (UE) 2016/679 z dnia 27 kwietnia 2016 r. w sprawie ochrony osób fizycznych w związku z przetwarzaniem danych osobowych i w sprawie swobodnego przepływu takich danych oraz uchylenia dyrektywy 95/46/WE (Dz.U.L. 119 z 4.05.2016r.) zwanych dalej „RODO”, informuję, że:

WOJEWÓDZKI URZĄD OCHRONY ZABYTKÓW W GDAŃSKU  
WYDZIAŁ DS. ZABYTKÓW NIERUCHOMYCH  
ul. Dyrekcyjna 2/4, 80-852 Gdańsk, tel.: 58 301-62-67  
www.ochronazabytkow.gda.pl, e-mail: gdansk@zabytki.mail.pl

ZN.5142.545.2025.PH

- 1) Administratorem przetwarzającym Pani/Pana dane osobowe jest Pomorski Wojewódzki Konserwator Zabytków z siedzibą w Gdańsku, ul. Dyrekcyjna 2-4,
- 2) W Wojewódzkim Urzędzie Ochrony Zabytków wyznaczony został Inspektor Ochrony Danych, z którym można skontaktować się:
  - przez email: [lod@zabytki.mail.pl](mailto:lod@zabytki.mail.pl) lub
  - listownie na adres: Dyrekcyjna 2-4, 80-852 Gdańsk
- 3) przetwarzanie danych osobowych następuje w celu prowadzenia postępowań administracyjnych na podstawie przepisów prawa-ustawy z dnia 23 lipca 2003 r. o ochronie zabytków i opiece nad zabytkami oraz przepisów wykonawczych do ustawy, ustawy z dnia 7 lipca 1994 r. Prawo budowlane, ustawy z dnia 16 kwietnia 2004 r. o ochronie przyrody, ustawy z dnia 14 czerwca 1960 r. Kodeks postępowania administracyjnego. Zgodnie z art. 6 ust. 1 lit. c RODO, przetwarzanie jest niezbędne do wypełnienia obowiązku prawnego ciążącego na administratorze
- 4) W związku z przetwarzaniem danych w celu wskazanym powyżej, Pani/Pana dane osobowe mogą być udostępniane innym odbiorcom lub kategoriom odbiorców danych osobowych, którymi mogą być:
  - podmioty, które przetwarzają Pani/Pana dane osobowe w imieniu Administratora na podstawie zawartej umowy powierzenia przetwarzania danych osobowych (tzw. podmioty przetwarzające),
  - inne upoważnione organy lub instytucje publiczne.
- 5) Pani/Pana dane osobowe nie będą przekazywane do państwa trzeciego lub organizacji międzynarodowej.
- 6) Pani/Pana dane osobowe będą przetwarzane przez okres niezbędny do realizacji wskazanego powyżej celu przetwarzania, w tym również obowiązku archiwizacyjnego wynikającego z przepisów prawa.
- 7) Posiada Pani/Pan prawo żądania dostępu do treści swoich danych, prawo ich sprostowania, usunięcia ograniczenia przetwarzania, wniesienia sprzeciwu wobec przetwarzania, prawo do przenoszenia danych, prawo do cofnięcia zgody na przetwarzanie w dowolnym momencie bez wpływu na zgodność z prawem przetwarzania, którego dokonano na podstawie zgody przed jej cofnięciem.
- 8) Ma Pani/Pan prawo wniesienia skargi do organu nadzorczego, tj. Prezesa Urzędu Ochrony Danych Osobowych.
- 9) Podanie przez Panią/Pana danych osobowych jest: warunkiem rozpatrzenia sprawy (przeprowadzenia postępowania administracyjnego) przez Pomorskiego Wojewódzkiego Konserwatora Zabytków w Gdańsku i wynika z przepisów prawa; co do zasady jest dobrowolne, jednak niezbędne do załatwienia sprawy w Wojewódzkim Urzędzie Ochrony Zabytków w Gdańsku, o ile z przepisów ustawy nie wynika prawny obowiązek udostępnienia Pomorskiemu Wojewódzkiemu Konserwatorowi Zabytków danych osobowych (w szczególności w związku z obowiązkami dysponenta zabytku o których mowa w art. 28 ust. 1 ustawy o ochronie zabytków i opiece nad zabytkami.)
- 10) Przetwarzanie podanych przez Panią/Pana danych osobowych nie będzie podlegało zautomatyzowanemu podejmowaniu decyzji, w tym profilowaniu, o którym mowa w art. 22 ust. 1 i 4 ogólnego rozporządzenia o ochronie danych osobowych z dnia 27 kwietnia 2016 r.



## 6. Warunki techniczne nr RU/EOD-1477/2025 wydane przez Gdańskie Wody z dnia 23.06.2025 r.,

LpT. 27.06.2025 L.dz. 00214/2025/20W 63 P-01/2025



L.dz. RU/EOD-1477/2025

Gdańsk, dnia 23.06.2025r

### Przedsiębiorstwo Wodociągów i Kanalizacji

„WIK” Sp. z o.o.

ul. Grunwaldzka 1

83-000 Pruszcz Gdański

Gdańskie Wody Spółka z o.o. w odpowiedzi na wniosek w sprawie warunków technicznych dla remontu kanalizacji sanitarnej tłocznej ułożonej w dnie Kanalu Radunia od przepompowni ścieków PS-1 w Pruszczu Gdańskim do studni rozprężnej na terenie miasta Gdańska informuje, że wskazane w piśmie L.dz. 00182/2025 z dnia 23.05.2025 Zakładu Projektowo-Wykonawczego HABUD Sp. z o.o. wytyczne realizacyjne wraz ze schematem budowy komór stanowią warunki brzegowe dla przyszłego wykonawcy a w szczególności w zakresie:

- Wszelkie prace w komorach roboczych wykonywane są w pełnym odgradzeniu od wody w Kanale Radunia
- Wycięcie otworów odbywać się będzie podczas przerwy w pracy kolektora tłoczego, tak aby zminimalizować ryzyko zanieczyszczenia wód.
- **Wszelkie prace z użyciem ciężkiego sprzętu będą prowadzone poza ścieżką pieszo-rowerową biegnącą wzdłuż Kanalu Raduni.**
- Elektrownia Wodna Pruszcz w momencie wykonywania prac ograniczy przepływ wody w kanale do minimum tj. 1,0 m<sup>3</sup>/s zgodnie z pozwoleniem wodnoprawnym o zachowaniu przepływu biologicznego.
- Technologia prac nie przewiduje naruszania struktury obwałowania. Obciążenia wału w miejscu ułożenia by-passu będzie wynosiło maksymalnie 7kN/m<sup>2</sup>, czyli 0,7 ton, które nie przekracza dozwolonego obciążenia wału tj. 3,5 ton.
- Proces montażu będzie prowadzony przez doświadczonych fachowców, z wykorzystaniem specjalistycznych narzędzi i technologii, w pełnej zgodności z zasadami bezpieczeństwa pracy oraz z poszanowaniem dla otaczającego środowiska.

Jednocześnie informujemy, że ze względu na podział kompetencyjny należy osobno uzyskać zgodę PGW Wody Polskie. Dodatkowo w celu zabezpieczenia wód płynących przed ewentualnym skażeniem wskazujemy na konieczność uzgodnienia dokumentacji/zakresu prac z WIOŚ.

Poniżej warunki, jakie należy uwzględnić realizacji zadania robót:

#### Wymagania w zakresie robót

- przed przystąpieniem do prac należy przeprowadzić inwentaryzację kanału obejmującą ściany i dno. Inwentaryzacja powinna zawierać dokumentację fotograficzną. Wszelkie nieudokumentowane uszkodzenia, stwierdzone po realizacji zadania, będą traktowane jako szkody powstałe z winy Wykonawcy.
- **Dokładna lokalizacja komór każdorazowo musi być uzgodniona z Działem Nadzorów oraz Rejonem Eksploatacyjnym. Uzgodnieniu podlega również organizacja dojazdu oraz tymczasowego placu budowy ze wskazaniem obszaru niezbędnego jako zaplecze budowy.**

- komory rewizyjne należy wyprowadzić na wysokość oczepu. Dodatkowo komory należy zabezpieczyć przed ewentualnym wypływem ścieków. W przypadku zastosowania komór ze ścianki szczelnej po realizacji zadania należy ją obciążyć 30 cm poniżej dna i odtworzyć umocnienie w dnie.
- zaleca się lokalizację komór przy istniejących obiektach komunikacyjnych. Zmiana lokalizacji komór w trakcie prowadzenia prac nie jest dopuszczalna bez uzgodnienia ze spółką.
- Zgodnie z ww pismem wycięcie otworów odbywać się będzie podczas przerwy w pracy kolektora, zaleca się aby przywrócenie ciągłości rurociągu po montażu wykładziny również wykonywać podczas przerwy aby zminimalizować ryzyko zanieczyszczanie wód.
- ze względu na uszczelnienie skarpy odwodnej powyżej oczepu bentomatą, nie dopuszcza się układania na niej rurociągów ani kotwienia elementów tymczasowych. Wszelka ingerencja w skarpe grozi uszkodzeniem uszczelnienia.
- w miejscach komór dopuszcza się demontaż barierek ale jedynie w zakresie pochwyty i poprzeczek. Nie dopuszcza się wycięcia słupków. Po zakończeniu robót należy odtworzyć elementy poprzeczne łącznie z wykonaniem zabezpieczeń antykorozyjnych
- należy przedstawić monitoring CCTV po oczyszczeniu kanału sanitarnego. Jeżeli wynik monitoringu wykaże występowanie kawern pod rurociągiem w miejscu uszkodzeń należy je wypełnić iniektami.
- Wszelkie szkody z tytułu prowadzonych prac oraz obniżenia zwierciadła wody gruntowej na terenach sąsiednich obciążają Wykonawcę i Inwestora.
- Zgodnie z zapisami Gdańskiej Karty dla Drzew, która weszła w życie zarządzeniem nr 279/25 Prezydent Miasta Gdańska z dniem 14.02.2025 nie dopuszcza się uszkodzeń korzeni/ koron drzew.

#### **Wymagania w zakresie utrzymania przepływu wód w kanale**

- prace wykonywać poza okresem czerwiec-wrzesień.
- należy zachować biologiczny przepływ w kanale zgodnie z pozwoleniem wodnoprawnym.
- warunkiem prowadzenia prac jest brak zrzutów wody w tym czasie przez Elektrownie Pruszcz do Kanału Raduni (zachowanie wyłącznie przepływu biologicznego). Należy uzyskać taką deklarację i uzgodnienie z Elektrowniami Pruszcz. W przypadku konieczności zrzutu awaryjnego należy uzgodnić system wyprzedzającego informowanie celem odpowiedniego zabezpieczenia budowy.
- Kanał obciążony jest dopływem z potoków oraz sieci kanalizacji deszczowej od strony wysoczyzny (brzeg lewy), w związku z powyższym w przypadku prognoz o możliwości wystąpienia opadu nawałnego należy bezwzględnie zaprzestać prowadzenia prac i zabezpieczyć elementy budowy.

#### **Wymagania w zakresie kontroli jakości wód i stabilności wału**

- w trakcie prowadzenia prac należy regularnie prowadzić badania jakości wody, które są nieodzownym elementem odpowiedzialnego zarządzania środowiskiem i zapewnienia bezpieczeństwa ekosystemów wodnych. Systematyczne monitorowanie jakości wody stanowi kluczowy aspekt wszelkich działań, które mogą potencjalnie wpływać na stan wody w kanale. Regularne badania pozwalają na bieżąco oceniać kondycję wód, identyfikować ewentualne zagrożenia oraz podejmować adekwatne środki zaradcze i prewencyjne. Badania należy wykonywać każdorazowo w okresie przełączenia systemu na układ tymczasowy, pod kątem obecności zanieczyszczenia kałowego i zawiesiny. Jako wskaźniki należy przyjąć bakterie E. coli oraz enterokoki.



- zaplecze budowy musi być bezwzględnie zabezpieczone na wypadek awarii, wycieku ścieków do wód kanału w odpowiedni sprzęt służący szybkiemu ograniczeniu rozprzestrzeniania się skażenia oraz jego likwidacji (należy przedstawić do akceptacji Gdańskich Wód)
- należy prowadzić monitoring osiadania wału. W przypadku stwierdzenia przez pracowników Spółki obciążenia korony wału sprzętem budowlanym należy zaprzestać prowadzenia prac. Prace zostaną wstrzymane do czasu przedstawienia obliczeń stateczności wału. Wszelkie uszkodzenia wykonawca naprawi na koszt własny.
- nie dopuszcza się gromadzenia materiałów budowlanych niezbędnych dla realizacji zadania na koronie wału ani na skarpach

**Wymagania w zakresie przekazania terenu oraz odbioru prac przez Gdańskie Wody**

- Przed rozpoczęciem prac należy z przedstawicielem Gdańskich Wód dokonać przeglądu stanu technicznego wału oraz wykonać dokumentację fotograficzną i filmową (dron).
- kanał wraz z wyposażeniem oraz elementami zabezpieczenia i umocnień należy doprowadzić do stanu pierwotnego. (dotyczy również usunięcia roślinności, która pojawi się w wyniku obniżenia zwierciadła wody w kanale na czas prowadzenia robót)
- w przypadku wystąpienia osiadania wału należy zaprzestać prowadzenia robót i przeprowadzić prace naprawcze. Projekt podlega akceptacji z przedstawiciela Gdańskich Wód.

Całość prac należy prowadzić pod nadzorem Gdańskich Wód. Wejście na budowę należy zgłosić min 7 dni wcześniej, pod warunkiem uzgodnionej wcześniej lokalizacji komór, organizacji dojazdu i placu budowy.

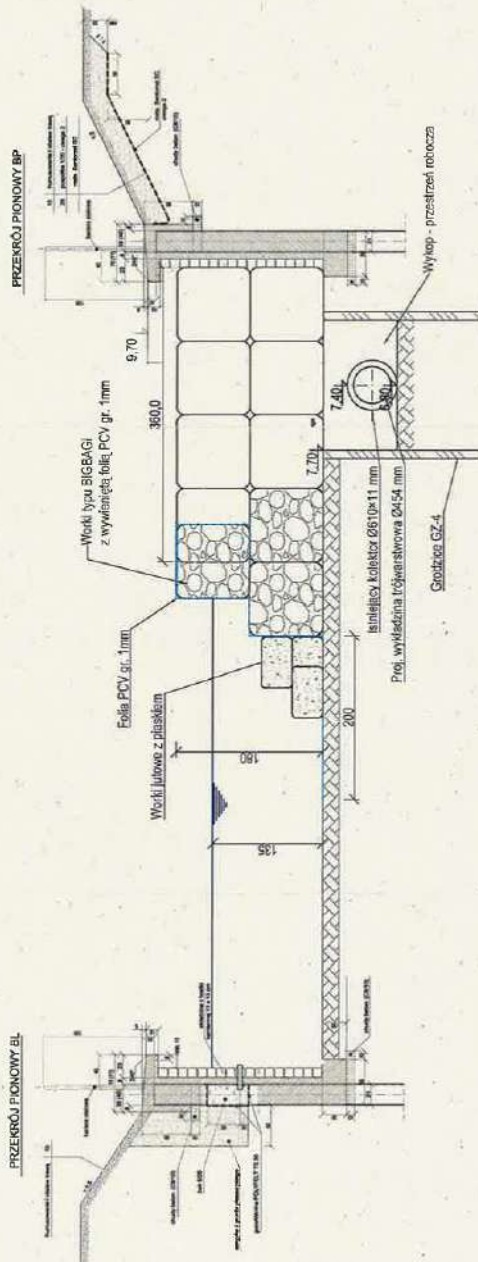
Jednocześnie informujemy, że lokalizacja tłoczego rurociągu sanitarnego w dnie Kanalu Radunia generuje problemy eksploatacyjne oraz stwarza zagrożenie skażeniem wód powierzchniowych i zanieczyszczeniem środowiska w przypadku rozszczelnienia/awarii. Uważamy, że renowacja może być wyłącznie rozwiązaniem doraźnym w celu uniknięcia awarii rurociągu i należy niezwłocznie przystąpić do prac związanych z przełożeniem rurociągu tłoczego poza obręb cieku.

Warunki zachowują ważność 1 rok tj do dnia: 22.06.2026.

p.o. DYREKTOR ds. ROZWOJU

*MP*  
Małgorzata Rauland

PRZEMYSŁ PIONOWY BL



Rzeczne geodezyjne dotyczyą przekroju przez wykop nr 10. Dla pozostałych wykopów prace wykonywać analogicznie.

**WAG:**

- Wykopy w nurcie kanału Raduni na odc. trasy kolektora kanalizacyjnego planowane w co ok. 800 m, minimum 400 m. Lokalizacja zgodnie z arkuszami projektu zagospodarowania terenu.
- Wykopy otworów montażowych w słowym kolektorze kanalizacyjnym w miejscach wykopów.
- Wykopy otworów odbierających ścieki podczas przemywania przy pomocy kolektora doczajnego, aby zminimalizować ryzyko zanieczyszczenia wód.
- Montaż obejścia zmarszczonego (by-pass) 2-350 mm PE-HD, ułożenie na skarpe kanału.
- Czyszczenie mechaniczne wewnętrznej ścianki słowego naruć ujęcia kanalizacyjnego.
- Monitorng CCTV po czyszczeniu.
- Montaż wydłazki rmnowejnej Ø454 mm.
- Zamknięcie otworów biologicznych.
- Przywrócenie przepływu ścieków
- Demontaż by-pass
- Zasypanie wykopów.
- Odmontowanie dna kanału Raduni

00	Wzrostki	Data	Czas
Zakład Porozumienia Wykonawcy HABUD Sp. z o.o., ul. Świętokrzyska 58, 80-180 Gdańsk			
Dziękuję	Adres	Temat kolokwium kwalifikacji zawodowej: Wzorze bezpieczeństwa pod dnem kanału Radunia od przemieszczeni ścianek PS -1 w Pruszkach Gdańskim do stacji rozprężnej na terenie miasta Gdańskie	
Data wykonania:		Przekroj normalny kanału Radunia - przesłatrzy robocza do wykonania prac	
Imię i nazwisko uczestnika:		Podpis	
nr tel.: 79 63 63 63 63		Nr rys.	



**7. Pismo nr GN.6853.1.16.2025.MK wydane przez Starostę Gdańskiego z dnia 28 lipca 2025 r.****STAROSTA GDAŃSKI**

Pruszcz Gdański, dnia 28 lipca 2025 r.

GN.6853.1.16.2025.MK

**PGW Wody Polskie**  
Zarząd Zlewni w Gdańsku  
80-226 Gdańsk, ul. Grunwaldzka 184

W nawiązaniu do pisma z dnia 07.07.2025r. sygn. GG.ZUZ.4210.248.2025.MAP oraz dokumentacji doślanej w dniu 25 lipca 2025r., w związku z prowadzonym przez PGW Wody Polskie postępowaniem w sprawie udzielenia pozwolenia wodnoprawnego inwestorowi Przedsiębiorstwu Wodociągów i Kanalizacji WIK Sp. z o.o. na wykonanie prac w wodach Kanału Raduni na nieruchomościach, położonych w Pruszczu Gdańskim, oznaczonych jako działki ewidencyjne nr: 1 i 41 z obrębu 2 oraz 1 z obrębu 7, zapisanych w ewidencji gruntów i budynków oraz księdze wieczystej GD1G/00225232/1 jako własność Skarbu Państwa, Starosta Gdański wykonujący zadania z zakresu administracji rządowej, reprezentujący zgodnie z art. 11 z dnia 21 sierpnia 1997r. ustawy o gospodarce nieruchomościami (Dz. U. z 2024 r. poz. 1145 ze zm.) informuje, że planowane zamierzenie inwestycyjne na wyżej wymienionych działkach realizowane będzie przez Przedsiębiorstwo Wodociągów i Kanalizacji „WIK” Sp. z o.o., która w zakresie statutowej działalności ma m.in. działalność w zakresie rozprowadzania wody i odprowadzania ścieków, transportu rurociągowego, wykonywanie robót budowlanych w zakresie obiektów liniowych tj. rurociągów, itp.

Mając powyższe na względzie, w ocenie tutejszego Organu, inwestor posiada odpowiednią wiedzę, doświadczenie i możliwości, by móc w sposób prawidłowy zrealizować planowaną inwestycję, zatem nie ma powodu do kwestionowania rozwiązań technicznych przyjętych w dokumentacji złożonej przez inwestora na potrzeby uzyskania pozwolenia wodnoprawnego w związku z planowanym remontem kolektora kanalizacji sanitarnej tłocznej biegnącej pod dnem Kanału Raduni od przepompowni ścieków PS-1 w Pruszczu Gdańskim do studni rozprężnej na terenie miasta Gdańska.

Jednocześnie z uwagi na lokalizację kolektora sanitarnego bezpośrednio pod dnem kanału, potrzebą utrzymania ciągłości pracy urządzenia oraz koniecznością zachowania bezpieczeństwa utrzymania kolektora jak i bezpieczeństwa podczas wykonywania innych prac związanych z utrzymaniem samego kanału, Starosta wnioskuję, aby w pozwoleniu wodnoprawnym zobowiązać inwestora do utrzymywania kanału w zakresie wykaszania roślinności porastającej dno kanału, na całym odcinku posadowienia kolektora, od jego początku do granicy z miastem Gdańsk.

Ponadto informuję, że działka nr 110 z obrębu 7, **stanowi przedmiot użytkowania wieczystego inwestora**. Przedmiotowe prawo użytkowania wieczystego jest potwierdzone wpisem w Dziale II /Własność/ księgi wieczystej GD1G/00090030/9 prowadzonej dla tej nieruchomości, który stanowi tytuł prawny będący podstawą prawa do dysponowania nieruchomością na cele budowlane. Użytkownik wieczysty swoje uprawnienia w stosunku do nieruchomości wykonuje jak właściciel i zgodnie z art. 233 kodeksu cywilnego, swoje uprawnienia

wykonuje „w granicach, określonych przez ustawy i zasady współżycia społecznego oraz przez umowę o oddanie gruntu Skarbu Państwa lub gruntu należącego do jednostek samorządu terytorialnego bądź ich związków w użytkowanie wieczyste, użytkownik może korzystać z gruntu z wyłączeniem innych osób. W tych samych granicach użytkownik wieczysty może swoim prawem rozporządzać. Tym samym, wszelkie niezbędne opinie, zgody dotyczące przedmiotowej działki 110 należy uzyskać od użytkownika wieczystego nieruchomości.

W zakresie pozostałych nieruchomości wymienionych w Państwa piśmie tj. działek nr: 42, 37/7, 40, 157/2 i 18, z obrębów Miasta Gdańska, Starosta Gdański nie jest właściwy do zajęcia stanowiska.

STAROSTA

*Jarosław Karnath*

DOKUMENT ZOSTAŁ PODPISANY PODPISEM ELEKTRONICZNYM

Otrzymują:

1. Adresat
2. a/a

Sprawę prowadzi:

Marek Kałka  
Inspektor  
tel. (58) 773 12 18  
e-mail: [nieruchomości@powiat-gdanski.pl](mailto:nieruchomości@powiat-gdanski.pl)

## 8. Odpis protokołu z narady koordynacyjnej zakończonej w dniu 07.10.2025 r.

GKIK-RUDP.6630.1.666.2025

Pruszcz Gdański, dn. 07.10.2025 r.

Starostwo Powiatowe  
w Pruszczu Gdańskim  
Referat Uzgadniania  
Dokumentacji Projektowej  
83-000 Pruszcz Gdański  
ul. Wojska Polskiego 16

Znak sprawy: GKIK-RUDP.6630.1.666.2025

### ODPIS PROTOKOŁU Z NARADY KOORDYNACYJNEJ

zakończona w dniu 07.10.2025 r.  
w sprawie usytuowania projektowanej sieci uzbrojenia terenu

Przedmiot narady:	sieć kanalizacji sanitarnej
Lokalizacja:	Miasto Pruszcz Gdański, Obręb 7, dz.: 2, 3, 4/15, 110, ul. Grunwaldzka
Wnioskodawca:	DEMCZYŃSKA SYLWIA ul. Świętokrzyska 58, 80-180 Gdańsk
Inwestor:	PRZEDSIĘBIORSTWO WODOCIĄGÓW I KANALIZACJI "WIK" SPÓŁKA Z OGRANICZONĄ ODPOWIEDZIALNOŚCIĄ ul. Grunwaldzka 1, 83-000 Pruszcz Gdański
Przewodniczący:	Z-up.STAROSTY Mariolanta Osipiak -Geodeta Powiatowy
Sposób przeprowadzenia narady:	elektroniczny
Data wpływu:	03.09.2025 r.
Uwagi/informacje dodatkowe:	Wniosek uzupełniono dnia 29.09.2025 r.

#### Stanowisko Przewodniczącego:

StarNet Telecom Sp. z o.o., Volta Communications Sp. z o.o., Logitus Sp z o.o. (gestorzy sieci telekomunikacyjnych)  
- przedstawiciele nie stawili się na naradę koordynacyjną

- uwaga! Znaki graniczne podlegają prawnej ochronie na podstawie art 277 Kodeksu Karnego. Bliskie sytuowanie projektowanych przewodów i urządzeń przy ich lokalizacji może spowodować uszkodzenie, przesunięcie lub zniszczenie znaków granicznych.

Na obszarze uzgodnienia znajdują się następujące punkty osnowy geodezyjnej: 325.121-1014, 325.121-12, 325.121-1208, 325.121-1209, 325.121-1210, 325.121-1211, 325.121-1212, 325.121-1213, 325.121-13, 621926.2.5008, 621926.5.3015.

#### Lista uczestników narady koordynacyjnej wraz z uwagami

Lp.	Nazwa instytucji Sposób uczestnictwa	Stanowisko Uwagi	Imię i nazwisko uczestnika
1	POLSKA SPÓŁKA GAZOWNICTWA Sp. z o.o., Oddział Zakład Gazowniczy w	Stanowisko pozytywne „Uzgodniono - bez uwag”	Bogusław Curyło

Dokument wygenerował(a): Mariolanta Osipiak, dn. 07-10-2025 11:56:23

Jeżeli dokument jest wystawiony elektronicznie, to nie wymaga podpisu analogowego ani pieczęci, lecz wymaga podpisu elektronicznego.

Uwaga: podpis elektroniczny jest niewidoczny – można go zweryfikować tylko odpowiednim programem

Strona 1 z 5

GKiK-RUDP.6630.1.666.2025

	Gdańsku, Gazownia w Pruszczu Gdańskim, 83-000 Pruszcz Gdański, ul. Nowowiejskiego 18 B elektroniczny		
2	ENERGA-OPERATOR S.A. Oddział w Gdańsku 80-557 Gdańsk, ul. Marynarki Polskiej 130 elektroniczny	<p><b>Stanowisko pozytywne</b></p> <p>1. W zakresie przedmiotu uzgodnienia występuje – sieć elektroenergetyczna SN 15 kV Uzgodnienie jest ważne 3 lata z przedstawionym projektem zagospodarowania terenu oraz pod warunkiem spełnienia poniższych uwag.</p> <p>2. W projekcie uwzględnić wymagania norm/y:</p> <ul style="list-style-type: none"> <li>• N SEP-E-004:2006 Elektroenergetyczne i sygnalizacyjne linie kablowe. Projektowanie i budowa.</li> </ul> <p>3. W miejscach skrzyżowań i zbliżeń do kablowej sieci elektroenergetycznej EOP, prace prowadzić sprzętem ręcznym pod nadzorem służb EOP bez używania koparek, młotów pneumatycznych itp.</p> <p>4. Sieć kablową SN, nn zabezpieczyć rurami ochronnymi dwudzielnymi, kosztem i staraniem inwestora zamierzenia budowlanego/wykonawcy robót budowlanych.</p> <p>5. Roboty budowlane w odległościach mniejszych niż:</p> <ul style="list-style-type: none"> <li>- 1,0 m od osi sieci kablowych SN-15 kV; 0,5 m od osi sieci kablowych nn-0,4 kV,</li> <li>- 5,0 m osi linii napowietrznych SN-15 kV; 3,0 m od osi linii napowietrznych nn-0,4 kV.</li> </ul> <p>liczonych w każdą stronę, muszą być prowadzone pod nadzorem służb EOP.</p> <p>6. W planie BIOZ opisać sposób bezpiecznego prowadzenia robót budowlanych w strefie istniejących sieci elektroenergetycznych.</p> <p>7. Przed rozpoczęciem robót wykonać przekopy kontrolne oraz zweryfikować uzbrojenie na aktualnej mapie zasadniczej dla zinventaryzowania rzeczywistego położenia istniejącej sieci elektroenergetycznej.</p> <p>8. Wszystkie napotkane w toku robót budowlanych urządzenia elektroenergetyczne traktować jako czynne, pod napięciem, mogące grozić porażeniem. Nie wyklucza się istnienia niezauważonych urządzeń podziemnych oraz kabli nieoznaczonych folią informacyjną. Głębokość ułożenia kabli może być różna od głębokości określonej w normach.</p> <p>9. Koszty naprawy i strat poniesionych przez EOP, ewentualne przeniesienie gwarancji, pokrywa inwestor zamierzenia budowlanego/wykonawca robót budowlanych.</p> <p>10. Na 10 dni przed rozpoczęciem robót budowlanych, wykonawca winien zgłosić ich rozpoczęcie, pisemnie do EOP Rejon Dystrybucji w Tczewie Dział Zarządzania Eksploatacją Adres - ul. Nowa 5 , 83-110 Tczew, lub drogą elektroniczną na adres rejon.tczew@energa-operator.pl.</p> <p>11. Zmiana zagospodarowania w pasie eksploatacyjnym linii SN, nn wymaga ponownego uzgodnienia.</p> <p>12. Realizacja usunięcia ewentualnych kolizji, niwelacja terenu i związana z tym zmiana rzędnych, odbędzie się na zasadach uzgodnionych odrębnie po złożeniu stosownego wniosku o przebudowę sieci EOP w Wydziale Przyłączeń i Rozwoju EOP Oddziału w Gdańsku, ul. Marynarki Polskiej 130, 80-557 Gdańsk.</p>	Piotr Mielewski
3	ENERGA OŚWIETLENIE Sp. z o.o., 81-855 Sopot, ul. Rzemieślnicza 17/19	<b>Uczestnik nieobecny na naradzie</b>	
4	NETIA S.A., 80-397 Gdańsk, ul. Arkońska 6A/4	<p><b>Stanowisko pozytywne</b></p> <p>- przed przystąpieniem do robót uzgodnić z Netia S.A. harmonogram prac oraz zgłosić pisemnie (z 14-dniowym wyprzedzeniem) zamiar</p>	Krzysztof Osiecki

Dokument wygenerował(a): Mariolanta Osipiak, dn. 07-10-2025 11:56:23

Jeżeli dokument jest wystawiony elektronicznie, to nie wymaga podpisu analogowego ani pieczęci, lecz wymaga podpisu elektronicznego.

Uwaga: podpis elektroniczny jest niewidoczny – można go zweryfikować tylko odpowiednim programem

Strona 2 z 5

GKiK-RUDP.6630.1.666.2025

	elektroniczny	rozpoczęcia prac na adres: Netia S.A. Dział Utrzymania Infrastruktury Sieciowej, 80-387 Gdańsk, ul. Arkońska 6/A4, tel. +48 22 352 67 94, fax +48 58 783 0150, e-mail: nadzory@netia.pl; - prace wzdłuż sieci telekomunikacyjnej Netia S.A. (mniej niż 2m) należy prowadzić po wytyczeniu jej przebiegu, ze szczególną ostrożnością z wykluczeniem użycia sprzętu mechanicznego oraz przy nadzorze przedstawiciela Netia S.A. (usługa płatna); - kolidujące urządzenia telekomunikacyjne należy zabezpieczyć zgodnie z normami; - w przypadku uszkodzenia w trakcie prac sieci telekomunikacyjnej Netia S.A. Wykonawca zobowiązany jest niezwłocznie powiadomić o tym fakcie Operatora, tel. +48 22 330 22 33 (czynny 24h); - koszty wszelkich robót i napraw uszkodzeń sieci telekomunikacyjnej Netia S.A. powstałe w wyniku prowadzonych prac jak i wynikające z wadliwego ich wykonania ponosi Inwestor/Wykonawca; - Netia S.A. zastrzega sobie możliwość dochodzenia roszczeń z tytułu strat w ruchu telekomunikacyjnym powstałych w wyniku uszkodzenia sieci telekomunikacyjnej Netia S.A.; - zabezpieczyć kanalizację teletechniczną Netia S.A. przed uszkodzeniem oraz osiadaniami gruntu;	
5	Przedsiębiorstwo Wodociągów i Kanalizacji "WIK", 83-000 Pruszcz Gdański, ul. Grunwaldzka 1 elektroniczny	Stanowisko pozytywne	Maja Łuczynska
6	Gmina Miejska Pruszcz Gdański, 83-000 Pruszcz Gdański, ul. Grunwaldzka 20	Uczestnik nieobecny na naradzie	
7	Multimedia Polska S.A. 81-341 Gdynia, ul. Tadeusza Wendy 7/9 elektroniczny	Stanowisko pozytywne  W kanalizacji teletechnicznej Orange znajdują się kable światłowodowe i koncentryczne będące własnością Multimedia Polska sp. z o.o. Dla tego też na etapie wykonawstwa, prosimy o powiadomienie nas na 14 dni przed ich rozpoczęciem. W miejscach występowania sieci teletechnicznej prace wykonać ręcznie zgodnie z obowiązującymi normami i zachowaniem szczególnych środków ostrożności. Kosztami za ewentualne uszkodzenie kabli własności Multimedia Polska sp. z o.o. zostanie obciążony wykonawca robót.  Powiadomienie proszę przesłać na adres:  ADAM KARNYSKI Kierownik Techniczny mail: a.karnyski@vectra.pl , tel. +48 601066539	Miłosz Kobusiński
8	ABAKS Sp. z o.o. 83-032 Pszczółki, Skowarcz, ul. Gdańska 82 elektroniczny	Stanowisko pozytywne	Łukasz Wąsowski
9	ORANGE POLSKA S.A., 80-244 Gdańsk, ul. Grunwaldzka 110	Uczestnik nieobecny na naradzie	
10	EXATEL S.A., 04-164 Warszawa, ul. Perkuna 47	Uczestnik nieobecny na naradzie	
11	Gdańskie Przedsiębiorstwo Energetyki Ciepłej Sp. z o.o.,	Stanowisko pozytywne	Hanna Dziosa

Dokument wygenerował(a): Mariolanta Osipiak, dn. 07-10-2025 11:56:23

Jeżeli dokument jest wystawiony elektronicznie, to nie wymaga podpisu analogowego ani pieczęci, lecz wymaga podpisu elektronicznego.

Uwaga: podpis elektroniczny jest niewidoczny – można go zweryfikować tylko odpowiednim programem

Strona 3 z 5



GKiK-RUDP.6630.1.666.2025

	80-433 Gdańsk, ul. Biała 1 b elektroniczny		
12	Generalna Dyrekcja Dróg Krajowych i Autostrad o/Gdańsk, rejon Gdańsk, 80-298 Gdańsk, ul. Budowlanych 70	Uczestnik nieobecny na naradzie	
13	Generalna Dyrekcja Dróg Krajowych i Autostrad o/Gdańsk, rejon Tczew, 83-110 Tczew, ul. Armii Krajowej 84	Uczestnik nieobecny na naradzie	
14	Instytut Chemii Bioorganicznej PAN Poznańskie Centrum Superkomputerowo-Sieciowe, 61-704 Poznań, ul. Z. Noskowskiego 12/14 adres korespondencyjny: Centrum Badawcze Polskiego Internetu Optycznego 61-139 Poznań, ul. Jana Pawła II 10 elektroniczny	Bez uwag Stanowisko pozytywne	Marek Kuberka
15	JPK Jarosław Paweł Krzymin ul. Jodłowa 9, 83-010 Straszyn	Uczestnik nieobecny na naradzie	
16	Multimedia Capital Two sp. z o.o. ul. Wojciecha Kossaka 2/11 83-000 Pruszcz Gdański elektroniczny	Stanowisko pozytywne	Tomasz Schmidtke
17	Polkomtel Infrastruktura Sp. z o.o. ul. Konstruktorska 4, 02-673 Warszawa elektroniczny	Stanowisko pozytywne	Piotr Sołtysiak
18	Pruszczanie Przedsiębiorstwo Ciepłownicze "PEC" Sp. z o.o., 83-000 Pruszcz Gdański, ul. Tysiąclecia 16 elektroniczny	Stanowisko pozytywne	Kamil Kowalczyk
19	PSE Polskie Sieci Elektroenergetyczne, Oddział w Bydgoszczy, 85-950 Bydgoszcz, ul. Marszałka Focha 16 elektroniczny	Stanowisko pozytywne	Marcin Wiśniewski
20	Starostwo Powiatowe w Pruszczu Gdańskim - Wydział Infrastruktury:	Uczestnik nieobecny na naradzie	
21	"Vectra Investments" Sp. z o.o. Spółka Jawna z siedzibą w Warszawie, 00-113 Warszawa, ul. Emilii Plater 53,	Uczestnik nieobecny na naradzie	

Dokument wygenerował(a): Mariolanta Osipiak, dn. 07-10-2025 11:56:23

Jeżeli dokument jest wystawiony elektronicznie, to nie wymaga podpisu analogowego ani pieczęci, lecz wymaga podpisu elektronicznego.

Uwaga: podpis elektroniczny jest niewidoczny – można go zweryfikować tylko odpowiednim programem

Strona 4 z 5

GKIK-RUDP.6630.1.666.2025

	Adres do korespondencji: 81-525 Gdynia, Al. Zwycięstwa 253,		
22	WNIOSKODAWCA	Uczestnik nieobecny na naradzie	

Treść protokołu została uzgodniona z osobami, które uczestniczyły w naradzie wyłącznie za pomocą środków komunikacji elektronicznej.

Z up. STAROSTY  
Mariolanta Osipiak  
Geodeta Powiatowy

Signature Not Verified

Dokument podpisany przez  
Mariolanta Osipiak, Starostwo  
Powiatowe w Pruszczu Gdańskim  
Data: 2025.10.07 11:57:18 CEST

.....  
Podpis przewodniczącego narady

**POUCZENIE:**

1. Przedstawiciele instytucji zostali zawiadomieni o sposobie, terminie i miejscu przeprowadzenia narady koordynacyjnej zgodnie z ustawą Prawo geodezyjne i kartograficzne (Dz. U. z 2024 poz 1151). W myśl art. 28b ust. 3 pkt 4 tej ustawy w naradzie koordynacyjnej mogą wziąć udział również inne podmioty, które mogą być zainteresowane rezultatami narady koordynacyjnej, w szczególności zarządzające terenami zamkniętymi, w przypadku sytuowania części projektowanych sieci na tych terenach.
2. Niniejsze uzgodnienie wykonano w oparciu o treść mapy zasadniczej, która może nie zawierać projektów wszystkich urządzeń podziemnych nie podlegających uzgodnieniu na mocy art. 28b ust. 2 ustawy Prawo geodezyjne i kartograficzne (Dz. U. z 2024 poz 1151).
3. Znaki geodezyjne, urządzenia zabezpieczające te znaki oraz budowle triangulacyjne podlegają ochronie w myśl art. 15 ustawy Prawo geodezyjne i kartograficzne (Dz. U. z 2024 poz 1151).

Dokument wygenerował(a): Mariolanta Osipiak, dn. 07-10-2025 11:56:23

Jeżeli dokument jest wystawiony elektronicznie, to nie wymaga podpisu analogowego ani pieczęci, lecz wymaga podpisu elektronicznego.

Uwaga: podpis elektroniczny jest niewidoczny – można go zweryfikować tylko odpowiednim programem

Strona 5 z 5





## 9. Decyzja z Wód Polskich na lokalizację przedmiotowej inwestycji w odległości mniejszej niż 50 m od stopy wału



Gdańsk 2025-10-13

Państwowe  
Gospodarstwo Wodne  
Wody Polskie  
Dyrektor Regionalnego  
Zarządu Gospodarki  
Wodnej  
w Gdańsku

G.RPP.4262.107.2025.SZ  
(za potwierdzeniem odbioru)

### DECYZJA Nr ZW-68/176/2025

Na podstawie art. 176 ust. 4 ustawy z dnia 20 lipca 2017 r. Prawo wodne (Dz. U. 2025 poz. 960) oraz art. 104 ustawy z dnia 14 czerwca 1960 r. Kodeks postępowania administracyjnego (Dz. U. 2024 poz. 572)

#### po rozpatrzeniu

wniosku Przedsiębiorstwa Wodociągów i Kanalizacji WIK Sp. z o.o. złożonego dnia 12.09.2025 r. przez pełnomocnika Sylwię Demczyńską w sprawie zwolnienia z zakazu określonego w art. 176 ust. 1 pkt 5 ustawy Prawo wodne na wykonanie prac i robót w ramach inwestycji pn.: „Remont kanalizacji sanitarnej tłocznej biegnącej pod Kanalem Radunia od przepompowni ścieków PS-1 w Pruszczu Gdańskim do studni rozprężnej na terenie miasta Gdańska” planowanej w 50 metrowej strefie ochronnej lewego wału rzeki Raduni na terenie działek nr 42 i 43/4 obręb 312S, gmina Miasta Gdańska

#### orzekam

udzielić inwestorowi zwolnienia z zakazu określonego w art. 176 ust. 1 pkt 5 ustawy Prawo wodne na wykonywanie robót w ramach inwestycji jw. w strefie do 50 m od lewego wału rzeki Raduni na terenie działek nr 42 i 43/4 obręb 312S, gmina Miasta Gdańska w ramach inwestycji jw., polegających na wykonaniu:

- wykopów w nurcie kanału Raduni na osi trasy kolektora kanalizacyjnego planowane w co ok. 800m, minimum 400m,
- wycięcia otworów montażowych w stalowym kolektorze kanalizacyjnym w miejscach wykopów (wycięcie otworów odbywać się będzie podczas przerwy w pracy kolektora tłoczego, tak aby zminimalizować ryzyko zanieczyszczenia wód,
- montażu obejścia tymczasowego (by-pass) 2x 350 mm PE-HD, lokalizacja na skarpie kanału,
- czyszczenia mechanicznego wewnątrz istniejącego stalowego rurociągu kanalizacyjnego,
- monitoringu CCTV po czyszczeniu,
- montażu wykładziny renowacyjnej Ø 454 mm,

Państwowe Gospodarstwo Wodne Wody Polskie  
Regionalny Zarząd Gospodarki Wodnej w Gdańsku, ul. Jana z Kolna 11, 80-864 Gdańsk  
tel.: +48 58 326 18 88 | fax: +48 58 326 18 89 | e-mail: gdansk@wody.gov.pl

1



- zamknięcia otworów technologicznych,
- przywróceniu przepływu ścieków,
- demontażu by-passów,
- zasypaniu wykopów,
- odtworzeniu dna kanału.

#### Uzasadnienie

Dnia 12.09.2025 r. do tutejszego organu wpłynął wniosek Przedsiębiorstwa Wodociągów i Kanalizacji WIK Sp. z o.o. złożony przez pełnomocnika Sylwię Demczyńską w sprawie zwolnienia z zakazu określonego w art. 176 ust. 1 pkt 5 ustawy Prawo wodne na wykonanie prac i robót w ramach inwestycji pn.: „Remont kanalizacji sanitarnej tłocznej biegnącej pod Kanalem Radunia od przepompowni ścieków PS-1 w Pruszczu Gdańskim do studni rozprężnej na terenie miasta Gdańska” planowanej na terenie działek: nr 11 obr. 308S, nr 8/4 obr. 317S, nr 157/2 obr. 109, nr 37/3, 40 obr. 310S, nr 18 obr. 316S, nr 42 obr. 312S, m. Gdańsk, nr 1, 41 obr. 002, nr 1, 2, 3, 4/15, 110 obr. 007 m. Pruszcz Gdański, a także nr 36/6 obr. 310S, 35/13, 35/3 obr. 311S, nr 41/4, 7/5, 43/4 obr. 312S m. Gdańsk, nr 2/3, 2/1, 2/2, 40/3, 40/5, 40/6 obr. 002 m. Pruszcz Gdański.

Inwestycja częściowo zlokalizowana jest w 50 metrowej strefie ochronnej lewego wału rzeki Raduni na terenie działek nr 42 i 43/4 obręb 312S, gmina Miasta Gdańska.

Zgodnie z art. 176 ust 1 Prawo wodne zakazuje się wykonywania robót lub czynności, które mogą wpływać na szczelność lub stabilność wałów przeciwpowodziowych, w tym wykonywana obiektów budowlanych, kopania studni, sadzawek, dołów oraz rowów w odległości mniejszej niż 50 m od stopy wału. Dyrektor regionalnego zarządu gospodarki wodnej Państwowego Gospodarstwa Wodnego Wody Polskie może, zgodnie z art. 176 ust. 4 ww. ustawy, w drodze decyzji zwolnić od ww. zakazów jeżeli nie wpłynęło to na szczelność lub stabilność wałów przeciwpowodziowych.

Stronami postępowania w przedmiotowej sprawie są: Skarb Państwa - PGW Wody Polskie (właściciel wału) oraz wnioskodawca - inwestor.

Zgodnie z art. 96 ust. 1 ustawy z dnia 3 października 2008 r. o udostępnianiu informacji o środowisku i jego ochronie, udziale społeczeństwa w ochronie środowiska oraz o ocenach oddziaływania na środowisko (Dz. U. z 2024 r. poz. 1112), zwanej dalej ustawą OOS organ właściwy do przyjęcia zgłoszenia, o którym mowa w art. 72 ust. 1a, oraz do wydania decyzji wymaganej przed rozpoczęciem realizacji przedsięwzięcia, innego niż przedsięwzięcie mogące znacząco oddziaływać na środowisko, które nie jest bezpośrednio związane z ochroną obszaru Natura 2000 lub nie wynika z tej ochrony, jest obowiązany do rozważenia, przed wydaniem tej decyzji oraz przed przyjęciem tego zgłoszenia, czy przedsięwzięcie może potencjalnie znacząco oddziaływać na obszar Natura 2000. W myśl art. 96 ust. 2 pkt 2) tej ustawy do w/w decyzji należy zgoda wodnoprawna inna niż pozwolenie wodnoprawne wymienione w art. 72 ust. 1 pkt 6 - wydawana na podstawie przepisów ustawy z dnia 20 lipca 2017 r. - Prawo wodne. W myśl art. 388 ust. 1 pkt 4 ustawy Prawo wodne zgoda wodnoprawna jest udzielana przez wydanie m.in. decyzji, o której mowa m.in. w art. 176 ust. 4 ww. ustawy. Zgodnie z art. 96 ust. 3 ustawy OOS jeżeli organ, o którym mowa w ust. 1, uzna, że przedsięwzięcie, inne niż przedsięwzięcie mogące znacząco oddziaływać na środowisko, które nie jest bezpośrednio związane z ochroną obszaru Natura 2000 lub nie wynika z tej ochrony, może potencjalnie znacząco oddziaływać na obszar Natura 2000, wydaje postanowienie w sprawie nałożenia obowiązku przedłożenia dokumentów właściwemu miejscowo regionalnemu dyrektorowi ochrony środowiska. Po analizie dokumentów tutejszy

organ stwierdził, że przedmiotowa inwestycja zlokalizowana jest poza obszarem NATURA 2000, zatem ww. przepis nie ma zastosowania.

W trakcie postępowania ustalono, co następuje.

Planowane w ramach inwestycji jw. prace będą obejmowały wykonanie:

- wykopów w nurcie kanału Raduni na osi trasy kolektora kanalizacyjnego planowane w co ok. 800m, minimum 400m,
- wycięcia otworów montażowych w stalowym kolektorze kanalizacyjnym w miejscach wykopów (wycięcie otworów odbywać się będzie podczas przerwy w pracy kolektora tłoczego, tak aby zminimalizować ryzyko zanieczyszczenia wód,
- montażu obejścia tymczasowego (by-pass) 2x 350 mm PE-HD, lokalizacja na skarpie kanału,
- czyszczenia mechanicznego wewnątrz istniejącego stalowego rurociągu kanalizacyjnego,
- monitoringu CCTV po czyszczeniu,
- montażu wykładziny renowacyjnej Ø 454 mm,
- zamknięcia otworów technologicznych,
- przywróceniu przepływu ścieków,
- demontażu by-passów,
- zasypaniu wykopów,
- odtworzeniu dna kanału.

Do wniosku dołączono opracowanie pn. „Opinia hydrogeologiczna dotycząca wpływu przebudowy Kanału Raduni i budowy sieci kanalizacyjnej na szczelności stabilność wału przeciwpowodziowego Pruszcz Gdański, ul. Grunwaldzka” autorstwa Marka Szczęcha (Geotest, Gdańsk, luty 2025).

W związku z położeniem inwestycji w strefie ochronnej lewego wału przeciwpowodziowego rzeki Raduni przy wydawaniu niniejszej decyzji organ uwzględnił opinię Zarządu Zlewni w Gdańsku z dnia 26.09.2025 r. znak: GG.ZPI.4262.3.2025.KS, w której stwierdzono, iż prace nie będą naruszać konstrukcji lewego wału przeciwpowodziowego rzeki Raduni i nie ma potrzeby wykonywania badań hydrogeologicznych wraz z opinią wpływu planowanych robót na szczelność i stabilność wałów.

Po przeprowadzeniu postępowania stwierdzono, że wykonanie prac w odległości mniejszej niż 50 m od odpowietrznej stopy lewego wału przeciwpowodziowego rzeki Raduni, ze względu na znaczną odległość prowadzonych prac (ok. 30 m) od stopy wału, nie wpłynie na szczelność lub stabilność tego wału.

Biorąc powyższe pod uwagę orzeczono jak w sentencji.

#### Pouczenie

1. Od niniejszej decyzji przysługuje odwołanie do Prezesa Wód Polskich za pośrednictwem Dyrektora Regionalnego Zarządu Gospodarki Wodnej Państwowego Gospodarstwa Wodnego Wody Polskie w Gdańsku w terminie 14 dni od daty jej doręczenia. W trakcie biegu terminu do wniesienia odwołania strona może zrzec się prawa do wniesienia odwołania wobec organu administracji publicznej, który wydał decyzję. Z dniem doręczenia organowi administracji publicznej oświadczenia o zrzeczeniu się prawa do wniesienia odwołania przez ostatnią ze stron postępowania, decyzja staje się ostateczna i prawomocna.

ZAŁĄCZNIKI	„Remont kanalizacji sanitarnej tłocznej biegnącej pod Kanalem Radunia od przepompowni ścieków PS-1 w Pruszczu Gdańskim do studni rozprężnej na terenie miasta Gdańska” – ETAP II
------------	--

Potwierdzam zgodność kopii z dokumentem elektronicznym:

Identyfikator dokumentu	725ef4f437e44cb29f57bff8f4290c63	
Nazwa dokumentu	DECYZJA zwalniająca z zakazu.pdf	
Tytuł dokumentu	DECYZJA zwalniająca z zakazu	
Skrót dokumentu	1adddf1aa6e466aee1553bfc538c30124f2069315f254152a7d70cc4596d4e41	
Wersja dokumentu	1.2	
Data dokumentu	2025-10-13	
Podpis	Podpisany przez	Piotr Kowalski
	Stanowisko podpisu	Piotr Kowalski (Zastępca dyrektora ) G.DP
	Data podpisu	2025-10-13
	Rodzaj certyfikatu	Podpis kwalifikowany
	EZD RP 21.22.10	
Data wydruku	2025-10-13	
Autor wydruku	Sylvia Zukowska (Główny specjalista) G.RPP	

2. Niniejsza decyzja wygasa, jeżeli w terminie 6 lat od dnia, w którym stała się ostateczna, nie uzyskano wymaganego pozwolenia wodnoprawnego albo nie dokonano zgłoszenia wodnoprawnego lub nie rozpoczęto wykonywania robót.

Z-UP DYREKTORA  
Piotr Kowalski  
Zastępca dyrektora  
/dokument podpisany elektronicznie/

*Za wydanie niniejszej decyzji uiszczono opłatę skarbową w wysokości 10,- zł (słownie: dziesięć zł 00/100 groszy) – na podstawie art. 1 ust. 1 pkt 1 lit. a ustawy z dnia 16 listopada 2006r. o opłacie skarbowej (Dz. U. z 2023 poz. 2111) oraz części I, ust. 53 załącznika do niniejszej ustawy. Opłatę wniesiono dnia 12.09.2025 r. przelewem na konto Urzędu Miejskiego w Gdańsku.*

Strony Postępowania:

1. Sylwia Demczyńska (pełnomocnik)
2. Skarb Państwa - PGW Wody Polskie, pełnomocnik – Dyrektor PGW Wody Polskie RZGW w Gdańsku (RUM).

Do wiadomości:

1. PGW WP Zarząd Zlewni w Gdańsku, Aleja Grunwaldzka 184, 80-266 Gdańsk (ePUAP)
2. RPP aa.



**10. Pozwolenie wodnoprawne z dnia 27.10.2025 r.**L. dz. 00406/2025/28W  
wpł. 30.10.2025

dot. P-01/2025

Gdańsk, 27 października 2025 r.



Dyrektor  
Zarządu Zlewni  
w Gdańsku  
Państwowego  
Gospodarstwa Wodnego  
Wody Polskie

GG.ZUZ.4210.248.2025.MAP

Z dniem 14.11.2025 r.  
Decyzja niniejsza staje się  
ostateczna-prawomocna  
i jest wykonalna  
14.11.2025 r.  
(data podpisu)  
Z UP. DYREKTORA  
Ewa Wolińska  
Z-ca Dyrektora

**DECYZJA**

Działając na podstawie:

- art. 104, art. 105 § 1 oraz art. 107 ustawy z dnia 14 czerwca 1960 r. Kodeks postępowania administracyjnego (t.j. Dz.U. z 2024 r. poz. 572 ze zm.) – dalej K.p.a.,
- art. 397 ust. 3 pkt 2, art. 17 ust. 1 pkt 3 lit. c) w związku z art. 389 pkt 6 i art. 16 pkt 65, art. 390 ust. 1 pkt 1 lit. b) oraz art. 400 i art. 403 ustawy z dnia 20 lipca 2017 r. Prawo wodne (t.j.: Dz. U. z 2025 r. poz. 960) – dalej Prawo wodne,

po rozpatrzeniu wniosku z dnia 17.03.2025 r., złożonego przez Przedsiębiorstwo Wodociągów i Kanalizacji „WIK” Sp. z o.o. (ul. Grunwaldzka 1, 83-000 Pruszcz Gdański), reprezentowaną przez pełnomocnika Panią Sylwię Demczyńską (ZPW HABUD Sp. z o.o., ul. Świętokrzyska 58, 80-180 Gdańsk), na podstawie operatu wodnoprawnego pn. „Remont kolektora kanalizacji sanitarnej tłocznej biegnącej pod dnem Kanalu Raduni od przepompowni ścieków PS-1 w Pruszczu Gdańskim do studni rozprężnej na terenie miasta Gdańska”, opracowanego przez mgr inż. Jakuba Lewandowskiego (kwiecień 2025 r., aktualizacja maj 2025 r.),

**o r z e k a m**

I. Udzielić Przedsiębiorstwu Wodociągów i Kanalizacji „WIK” Sp. z o.o. (ul. Grunwaldzka 1, 83-000 Pruszcz Gdański), pozwolenia wodnoprawnego na prowadzenie robót w wodach Kanalu Raduni, na potrzeby realizacji remontu kolektora kanalizacji sanitarnej tłocznej biegnącej pod dnem kanału od istniejącej przepompowni ścieków PS-1 w Pruszczu Gdańskim do istniejącej studni rozprężnej na terenie miasta Gdańska (dz. nr 1 i 41 obręb 0002 M. Pruszcz Gdański, 42 obręb 0312 M. Gdańsk, 1 i 110 obręb 0007 M. Pruszcz Gdański, 37/3 i 40 obręb 0310 M. Gdańsk, 157/2 obręb 0109 M. Gdańsk, 18 obręb 0316 M. Gdańsk).

**1.1 Cel i zakres pozwolenia wodnoprawnego.**

Pozwolenie wodnoprawne obejmuje roboty w wodach Kanalu Raduni od km 11+255 do km 7+710 w celu remontu kolektora kanalizacji sanitarnej tłocznej biegnącej pod dnem kanału. Roboty w wodach kanału polegać będą na wykonaniu tymczasowych wykopów w dnie kanału pod komory robocze celem wprowadzenia w istniejący rurociąg tłoczny nowej rury z kompozytów.

**1.2 Warunki wykonywania uprawnień.**

W ramach inwestycji zaplanowano remont kolektora kanalizacji sanitarnej o średnicy 600 mm, zlokalizowanego na głębokości od 30 do 60 cm pod dnem Kanalu Radunia. W związku z powyższym zaplanowano wykonanie następujących robót na odcinku ok. 4 kilometrów w czasie nie dłuższym niż 180 dni:

- a) Wykonanie w nurcie Kanalu Raduni w osi trasy kolektora kanalizacyjnego maksymalnie 10 wykopów technologicznych o długości 3,2 m i szerokości 1,8 m, zlokalizowanych w odległości od siebie nie więcej niż 800 m i nie mniej niż 400 m na długości remontowanego odcinka kolektora, zabezpieczonych podczas realizacji zadania przez grodzie ziemne z użyciem Bigbagów wypełnionych piaskiem, uszczelnionych folią PVC chroniące przed doptywem wody.

- b) Wycięcie otworów montażowych w stalowym kolektorze kanalizacyjnym w miejscach wykopów. Otwory będą wykonywane sukcesywnie, 2 otwory na odcinku montażowym. Po zakończeniu wykorzystania otworu montażowego, grodzia będzie zdemontowana, wykop zasypany i uszczelniony fartuchem glinowo – ilowym.
- c) Wykonanie obejścia tymczasowego tzw. by-pass ściekowego, zlokalizowanego na skarpie kanału, zapewniającego ciągłość przepływu ścieków podczas realizacji prac w kanale. Po zakończeniu prac na każdym odcinku by-pass zostanie zdemontowany.
- d) Lokalizacja:
  - dz. nr 1 i 41 obręb 0002 M. Pruszcz Gdański, 42 obręb 0312 M. Gdańsk, 1 i 110 obręb 0007 M. Pruszcz Gdański, 37/3 i 40 obręb 0310 M. Gdańsk, 157/2 obręb 0109 M. Gdańsk, 18 obręb 0316 M. Gdańsk),
  - współrzędne geodezyjne (układ PL-ETRF2000): początek projektowanych robót: X - 6015628.13, Y - 6541511.95; koniec projektowanych robót: X - 6018826.71, Y - 6541148.88.

### 1.3. Obowiązki niezbędne ze względu na ochronę środowiska, interesów ludności i gospodarki:

- a) Utrzymanie w należytym stanie technicznym wykonanych obiektów.
- b) Zapewnienie swobodnego przepływu wód w kanale w trakcie prowadzenia prac budowlanych.
- c) Zabezpieczenie terenu robót przed przedostawaniem się do wód powierzchniowych zanieczyszczeń, mogących mieć wpływ na stan ich czystości.
- d) Utrzymywanie kanału w zakresie wykaszania roślinności porastającej dno kanału, na całym odcinku posadowienia kolektora, od jego początku do granicy z miastem Gdańsk – zgodnie z pismem Starosty Gdańskiego z dnia 28.07.2025 r., znak: GN.6853.1.16.2025.MK.
- e) Ponoszenie całkowitej odpowiedzialności prawnej i materialnej za wszelkie szkody wynikające z niewłaściwego wykonania robót lub uszkodzenia obiektów. W przypadku uszkodzeń skarp i brzegów kanału wszelka naprawa powstałych uszkodzeń leży po stronie inwestora.
- f) Doprowadzenie terenu czasowo zajętego w związku z wykonaniem robót do stanu pierwotnego. Po zakończeniu prac należy naprawić ewentualne szkody powstałe podczas wykonywania robót. Teren należy uporządkować.
- g) Wszelkie roboty budowlane należy prowadzić zgodnie z warunkami wydanymi przez Gdańskie Wody w piśmie z dnia 23.06.2025 r., znak: RU/EOD-1477/2025.

**II. Umorzyć postępowanie administracyjne w sprawie udzielenia Przedsiębiorstwu Wodociągów i Kanalizacji „WIK” Sp. z o.o. (ul. Grunwaldzka 1, 83-000 Pruszcz Gdański), pozwolenia wodnoprawnego na wykonanie obiektu budowlanego – studni DN2000 na terenie obszaru szczególnego zagrożenia (dz. nr 110 obręb 0007 M. Pruszcz Gdański).**

### **Uzasadnienie**

Wnioskiem z dnia 17.03.2025 r. Przedsiębiorstwo Wodociągów i Kanalizacji „WIK” Sp. z o.o. (ul. Grunwaldzka 1, 83-000 Pruszcz Gdański), reprezentowane przez pełnomocnika Panią Sylwię Demczyńską (ZPW HABUD Sp. z o.o., ul. Świętokrzyska 58, 80-180 Gdańsk), wystąpiło do Dyrektora Zarządu Zlewni Wód Polskich w Gdańsku z wnioskiem o wydanie pozwolenia wodnoprawnego na prowadzenie robót w wodach Kanalu Raduni, na potrzeby realizacji remontu kolektora kanalizacji sanitarnej tłocznej biegnącej pod dnem kanału od istniejącej przepompowni ścieków PS-1 w Pruszczu Gdańskim do istniejącej studni rozprężnej na terenie miasta Gdańska oraz wykonanie obiektu budowlanego – studni DN2000 na terenie obszaru szczególnego zagrożenia powodzią.

Do wniosku zgodnie z wymogami określonymi w art. 407 ust. 2 ustawy z dnia 20 lipca 2017 r. Prawo wodne dołączono operat wodnoprawny (wersja tekstowa oraz elektroniczna) wraz z opisem prowadzenia zamierzonej działalności niezawierającym określeń specjalistycznych.

Pismem z dnia 11.04.2025 r. wezwano Wnioskodawcę w trybie art. 64 K.p.a. do uzupełnienia wniosku poprzez sprecyzowanie żądania przedstawionego we wniosku oraz dołączenie oryginału bądź potwierdzonego za zgodność z oryginałem wypisu i wyciągu z miejscowego planu zagospodarowania przestrzennego, dołączenie oryginałów bądź poświadczonych za zgodność z oryginałem wypisów z rejestru gruntów lub uproszczonych wypisów z rejestru gruntów dla działek objętych wnioskiem oraz opłaty

Państwowe Gospodarstwo Wodne Wody Polskie

Zarząd Zlewni w Gdańsku, Al. Grunwaldzka 184, 80-266 Gdańsk

Tel. +48 58 55 99 216, e-mail: [zg-gdansk@wody.gov.pl](mailto:zg-gdansk@wody.gov.pl) | e-PUAP: /pgwwp-gd/zg-gdansk



w kwocie 637,20 zł za wydanie pozwolenia wodnoprawnego. Dnia 22.05.2025 r. wpłynęło uzupełnienie do wniosku.

Zgodnie z art. 400 ust. 7 Prawo wodne, informacja o wszczęciu postępowania w przedmiotowej sprawie została umieszczona na tablicy ogłoszeń Nadzoru Wodnego w Gdańsku i Pruszczu Gdańskim oraz Urzędu Gminy Pruszcz Gdański oraz podana do publicznej wiadomości na stronie podmiotowej Biuletynu Państwowego Gospodarstwa Wodnego. Strony postępowania, o których mowa w art. 401 ust. 1 ww. ustawy, w myśl art. 61 ustawy z dnia 14 czerwca 1960 r. K.p.a. poinformowano pismem z dnia 13.06.2025 r. o wszczęciu postępowania. Ponadto zgodnie z art. 36 K.p.a. w piśmie z dnia 13.06.2025 r. poinformowano, że dotrzymanie ustawowego terminu załatwienia ww. sprawy nie jest możliwe w związku z koniecznością wnikliwego zapoznania się z materiałem dowodowym.

W związku z prowadzonym postępowaniem tut. organ pismem z dnia 13.06.2025 r. zwrócił się do Nadzoru Wodnego w Gdańsku o wydanie uzgodnienia co do przyjętych rozwiązań technicznych przedstawionych w załączonej do wniosku dokumentacji. Pismem z dnia 25.06.2025 r., znak: GGG.421.15.2025.AT Nadzór Wodny w Gdańsku, poinformował, że Kanał Raduni jest urządzeniem wodnym z prawami właścicielskimi Skarbu Państwa wykonywanymi przez Prezydenta Miasta Gdańska oraz Starostę Gdańskiego. W związku z powyższym tutejszy organ pismem z dnia 07.07.2025 r. zwrócił się do ww. organów z prośbą o wydanie uzgodnienia co do przyjętych rozwiązań technicznych w dokumentacji pn. „Remont kolektora kanalizacji sanitarnej tłocznej biegnącej pod dnem Kanału Raduni od przepompowni ścieków PS – 1 w Pruszczu Gdańskim do studni rozprężnej na terenie miasta Gdańska”. W piśmie z dnia 28.07.2025 r., znak: GN.6853.1.16.2025.MK Starosta Gdański poinformował, że nie ma powodu do kwestionowania rozwiązań technicznych przyjętych w załączonej przez inwestora dokumentacji na potrzeby uzyskania pozwolenia wodnoprawnego. Prezydent Miasta Gdańska w piśmie z dnia 06.08.2025 r. poinformował, że Przedsiębiorstwo Wodociągów i Kanalizacji „WIK” Sp. z o.o. (ul. Grunwaldzka 1, 83-000 Pruszcz Gdański), nie przedłożył do Spółki Gdańskie Wody wniosku o uzgodnienie dokumentacji projektowej.

Pismem z dnia 25.08.2025 r., zgodnie z art. 36 K.p.a. poinformowano strony postępowania o braku możliwości załatwienia sprawy we wskazanym wcześniej terminie.

W myśl art. 10 § 1 oraz 61 K.p.a. Dyrektor Zarządu Zlewni Wód Polskich w Gdańsku zawiadomił strony pismem z dnia 28.08.2025 r., o zakończeniu zbierania materiału dowodowego i o możliwości wypowiedzenia się co do zebranych w sprawie dowodów i materiałów oraz zgłoszenie żądań, jednocześnie niniejszym zawiadomieniem rozszerzono krąg stron postępowania administracyjnego o Prezydenta Miasta Gdańska. Żadne uwagi i wnioski w przedmiocie sprawy nie wpłynęły.

W piśmie z dnia 01.09.2025 r. przesłanym do tut. organu pocztą elektroniczną, Wnioskodawca przedłożył uzgodnienie przez Gdańskie Wody projektu budowlanego nr 639/2025 z dnia 29.08.2025 r.

W myśl art. 50 K.p.a. tut. organ pismem z dnia 15.09.2025 r., wezwał Wnioskodawcę do dołączenia decyzji Dyrektora Regionalnego Zarządu Gospodarki Wodnej w Gdańsku zwalniającej od zakazu „wykonywania obiektów budowlanych, kopania studni, sadzawek, dołów oraz rowów w odległości mniejszej niż 50 m od stopy wału”. Dnia 14.10.2025 r. do tut. organu wpłynęło uzupełnienie.

Pismem z dnia 17.09.2025 r., zgodnie z art. 36 K.p.a. poinformowano strony postępowania o braku możliwości załatwienia sprawy we wskazanym wcześniej terminie.

#### **Analizując zebrany w sprawie materiał dowodowy tut. organ ustalił, co następuje:**

W punkcie I niniejszej decyzji udzielono pozwolenia wodnoprawnego na prowadzenie robót w wodach Kanału Raduni, na potrzeby realizacji remontu kolektora kanalizacji sanitarnej tłocznej biegnącej pod dnem kanału od istniejącej przepompowni ścieków PS-1 w Pruszczu Gdańskim do istniejącej studni rozprężnej na terenie miasta Gdańska (dz. nr 1 i 41 obręb 0002 M. Pruszcz Gdański, 42 obręb 0312 M. Gdańsk, 1 i 110 obręb 0007 M. Pruszcz Gdański, 37/3 i 40 obręb 0310 M. Gdańsk, 157/2 obręb 0109 M. Gdańsk, 18 obręb 0316 M. Gdańsk). Zgodnie z definicją zawartą w art. 16 pkt 21 Prawa wodnego kanałem jest sztuczne koryto prowadzące wody, czyli zasoby wodne, wody płynące, co jest zbieżne z definicją wód, zawartą w art. 22 pkt 4 Prawa wodnego, zgodnie z którym, wody w kanałach stanowią śródlądowe wody płynące. Przedmiotowy Kanał Raduni jest urządzeniem wodnym prowadzącym śródlądowe wody powierzchniowe płynące. Prace związane z remontem kolektora opisane zostały w punkcie I.2 niniejszej decyzji, a ich wykonanie będzie się kwalifikować do robót w wodach, wymienionych w art. 17 ust. 1 pkt 3

Państwowe Gospodarstwo Wodne Wody Polskie

Zarząd Zlewni w Gdańsku, Al. Grunwaldzka 184, 80-266 Gdańsk

Tel. +48 58 55 99 216, e-mail: [zz-gdansk@wody.gov.pl](mailto:zz-gdansk@wody.gov.pl) | e-PUAP: /pgwwp-gd/zzgdansk



lit. c) Prawa wodnego, która to czynność będzie wymagać uzyskania pozwolenia wodnoprawnego, stosownie do przepisu art. 389 pkt 6 Prawa wodnego.

Zaprojektowane prace mające na celu wprowadzenie w istniejący rurociąg tłoczny kanalizacji sanitarnej nowej rury z kompozytów w wodach kanału i zostaną wykonane w związku ze złym stanem technicznym kolektora tłoczego. W piśmie z dnia 23.06.2025 r. znak RU/EOD-1477/2025 Gdańskie Wody wskazały wymagania jakie należy uwzględnić w trakcie realizacji przedmiotowego zadania, a mianowicie m.in., że wszelkie prace w komorach roboczych, należy wykonywać w pełnym odgródzeniu od wody, wycięcie otworów montażowych należy dokonywać podczas przerwy w pracy kolektora tłoczego, w celu zminimalizowania zanieczyszczenia wód, po uzgodnieniu z Elektrownią Wodną Pruszcz należy w momencie wykonywania prac ograniczyć przepływ wody w kanale do minimum, tj. 1,0 m<sup>3</sup>/s (zachowując przepływ biologiczny), nie wolno naruszyć struktury obwałowania (obciążenie wału w miejscu ułożenia by-passu będzie wynosiło maksymalnie 7 kN/m<sup>2</sup>, czyli 0,7 ton, które nie przekroczy dozwolonego obciążenia wału tj. 3,5 ton). Ponadto wskazano, że ze względu na uszczelnienie skarpy odwodnej powyżej oczepu bentomatą, nie dopuszcza się układania na niej rurociągu ani kotwienia elementów tymczasowych oraz, że Kanał Radunia obciążony jest dopływem wód z potoków oraz sieci kanalizacji deszczowej od strony wysoczyzny (brzeg lewy), w związku z powyższym w przypadku prognoz o możliwości wystąpienia opadu nawałnego należy bezzwłocznie zaprzestać prowadzenia prac i zabezpieczyć elementy budowy. W trakcie prowadzenia prac należy regularnie prowadzić badania jakości wody w celu zapewnienia bezpieczeństwa ekosystemów wodnych. Wnioskodawca uzyskał również od Dyrektora Regionalnego Zarządu Gospodarki Wodnej w Gdańsku Państwowego Gospodarstwa Wodnego zwolnienie z zakazu określonego w art. 176 ust. 1 pkt 5 ustawy Prawo wodne (decyzja nr ZW-68/176/2025 z dnia 13.10.2025 r., znak: G.RPP.4262.107.2025.SZ).

W punkcie II decyzji umorzono postępowanie administracyjne w sprawie udzielenia pozwolenia wodnoprawnego na wykonanie obiektu budowlanego – studni DN2000 na terenie obszaru szczególnego zagrożenia (dz. nr 110 obręb 0007 M. Pruszcz Gdański). W myśl zapisów art. 390 ust. 1 pkt 1 lit. b Prawa wodnego „pozwolenie wodnoprawne jest wymagane na lokalizowanie na obszarach szczególnego zagrożenia powodzią nowych obiektów budowlanych”. Natomiast art. 16 pkt 34 Prawa wodnego określa, że „przez obszary szczególnego zagrożenia powodzią rozumie się: obszary, na których prawdopodobieństwo wystąpienia powodzi jest średnie i wynosi 1%, obszary na których prawdopodobieństwo wystąpienia powodzi jest wysokie i wynosi 10%, obszary między linią brzegu, a wałem przeciwpowodziowym lub naturalnym wysokim brzegiem, w który wbudowano wał przeciwpowodziowy, a także wyspy i przymuliska, o których mowa w art. 224, stanowiące działki ewidencyjne oraz pas techniczny”. Pozwolenie wodnoprawne na lokalizowanie na ww. obszarach nowych obiektów budowlanych jest konieczne z uwagi na to, że obiekty te mają wpływ na kształtowanie zasobów wodnych, tj. na warunki przepływu wód powodziowych. Z podanych w opracowaniu informacji, wynika, że tylko część działki nr 110 obręb 0007 M. Pruszcz Gdański znajduje się na obszarze szczególnego zagrożenia powodzią, natomiast ze wskazanych współrzędnych geodezyjnych w układzie PL-ETRF2000 strefa 6, wynika, że studnia DN2000 znajduje się na tej części działki nr 110 obręb 0007 M. Pruszcz Gdański, która na obszarze szczególnego zagrożenia powodzią się nie znajduje. W związku z powyższym, zgodnie z art. 105 § 1 K.p.a., gdy postępowanie z jakiegokolwiek przyczyny stało się bezprzedmiotowe w całości albo w części, organ administracji publicznej wydaje decyzję o umorzeniu postępowania, co we wskazanym zakresie uczyniono.

Zgodnie z planem gospodarowania wodami na obszarze dorzecza Wisły (IIaPGW), stanowiącego załącznik do rozporządzenia Ministra Infrastruktury z dnia 4 listopada 2022 r. w sprawie Planu gospodarowania wodami na obszarze dorzecza Wisły, inwestycja, o której mowa w niniejszej decyzji, realizowana będzie w granicy:

- jednolitej części wód powierzchniowych (JCWP) o nazwie „Kanał Raduński”, oznaczonej kodem JCWP RW200011486969, której stan ogólny określono jako zły, stan ekologiczny jako umiarkowany, a ocenę ryzyka nieosiągnięcia celów środowiskowych oznaczono jako zagrożoną;
- jednolitej części wód powierzchniowych (JCWP) o nazwie „Motława od Dopływu z Lubiszewa do ujścia wraz z Radunią od Kanału Raduńskiego do ujścia i Kłodawą od Styny do ujścia”, oznaczonej kodem JCWP RW20001148699, której stan ogólny określono jako zły, potencjał ekologiczny jako dobry, a ocenę ryzyka nieosiągnięcia celów środowiskowych oznaczono jako zagrożoną;

Państwowe Gospodarstwo Wodne Wody Polskie

Zarząd Zlewni w Gdańsku, Al. Grunwaldzka 184, 80-266 Gdańsk

Tel. +48 58 55 99 216, e-mail: [zg-gdansk@wody.gov.pl](mailto:zg-gdansk@wody.gov.pl) | e-PUAP: [/pgwwp-gd/zsgdansk](https://pgwwp-gd/zsgdansk)



- jednolitej części wód podziemnych o europejskim kodzie JCWPd PLGW200013, której stan ilościowy i chemiczny oznaczono jako dobry, a ocenę ryzyka nieosiągnięcia celów środowiskowych oznaczono jako niezagrażoną;
- jednolitej części wód podziemnych o europejskim kodzie JCWPd PLGW200015, której stan ilościowy i chemiczny oznaczono jako dobry, a ocenę ryzyka nieosiągnięcia celów środowiskowych oznaczono jako zagrożoną chemicznie. Zgodnie z informacjami zawartymi w operacie wodnoprawnym, przedsięwzięcie nie będzie negatywnie wpływać na wody powierzchniowe oraz podziemne, w szczególności na ich stan i realizację celów środowiskowych dla nich określonych.

Z analizy planu zarządzania ryzykiem powodziowym, stanowiącego załącznik do rozporządzenia Ministra Infrastruktury z dnia 18 października 2022 r. w sprawie przyjęcia Planu zarządzania ryzykiem powodziowym dla obszaru dorzecza Wisły wynika, że analizowany teren, zlokalizowany jest poza granicami obszaru zagrożenia powodziowego.

Analiza ustaleń planu przeciwdziałania skutkom suszy, stanowiącego załącznik do rozporządzenia Ministra Infrastruktury z dnia 15 lipca 2021 r. w sprawie przyjęcia Planu przeciwdziałania skutkom suszy wskazuje, że przedsięwzięcie, nie narusza założeń planu.

Inwestycja nie będzie miała wpływu na realizację krajowego programu ochrony wód morskich, który jest dokumentem strategicznym, mającym na celu wdrożenie zapisów dyrektywy Parlamentu Europejskiego i Rady 2008/56/WE z dnia 17 czerwca 2008 r., ustanawiającej ramy działań Wspólnoty w dziedzinie polityki środowiska morskiego. Celem KPOWM jest określenie optymalnego zestawu działań, który doprowadzi w określonym czasie do osiągnięcia dobrego stanu środowiska wód morskich.

Krajowy program oczyszczania ścieków komunalnych stanowi narzędzie mające na celu wdrożenie postanowień dyrektywy Rady Nr 91/271/EWG, dotyczącej oczyszczania ścieków komunalnych, w związku z czym objęty wnioskiem o udzielenie pozwolenia wodnoprawnego na prowadzenie robót w wodach kanału, nie będzie miał wpływu na realizację jego zapisów.

Odnosząc się do kwestii naruszenia ustaleń miejscowego planu zagospodarowania przestrzennego, wypada zauważyć, że inwestycja, odbywać się będzie na terenie, na którym obowiązuje:

- Uchwała Rady Miasta Pruszcz Gdański nr IV/38/2019 z dnia 07 marca 2019 r. w sprawie uchwalenia miejscowego planu zagospodarowania przestrzennego miasta Pruszcz Gdański „Osiedle Bursztynowe II”,
- Uchwała Rady Miasta Pruszcz Gdański nr XLVIII/374/2002 z dnia 26 czerwca 2002 r. w sprawie uchwalenia miejscowego planu zagospodarowania przestrzennego miasta Pruszcz Gdański obejmujący teren ograniczony ulicą Chopina, Kanalem Raduni, północną granicą miasta i torami kolejowymi relacji Gdańsk – Tczew (z wyłączeniem terenu Cukrowni „Pruszcz”),
- Uchwała Rady Miasta Gdańska nr LIV/1822/06 z dnia 31 sierpnia 2006 r. w sprawie uchwalenia miejscowego planu zagospodarowania przestrzennego Świąty Wojciech – rejon rzek i Kanału Raduni w mieście Gdańsku.

Planowana inwestycja nie narusza ustaleń ww. miejscowych planów zagospodarowania przestrzennego.

Teren objęty przedmiotem wniosku nie jest położony w granicach obszaru chronionego, który określa ustawa z dnia 16 kwietnia 2004 r. o ochronie przyrody (Dz. U. z 2024 r. poz. 14/8 ze zm.).

Po przeanalizowaniu zgromadzonego materiału dowodowego ustalono, że niniejsza decyzja nie narusza zapisów art. 396 ust. 1 pkt 1 – 8 Prawa wodnego oraz, że wykonanie uprawnień w niej określonych nie będzie miało negatywnego wpływu na ochronę zdrowia ludzi, środowiska, ochrony przyrody i dobór kultury wpisanych do rejestru zabytków oraz nie spowoduje ujemnych skutków na gruntach osób trzecich. Nie występują również przesłanki do odmowy udzielenia pozwolenia, wymienione w art. 399 ustawy Prawo wodne.

#### Wobec powyższego należało orzec jak w sentencji

Zgodnie z art. 397 ust. 3 pkt 2 Prawa wodnego organem właściwym do wydania niniejszej decyzji jest Dyrektor Zarządu Zlewni Wód Polskich w Gdańsku.

**Pouczenie**

1. Niniejsze pozwolenie wodnoprawne nie rodzi praw do nieruchomości i urządzeń wodnych koniecznych do jego realizacji oraz nie narusza prawa własności i uprawnień osób trzecich przysługujących wobec tych nieruchomości i urządzeń – art. 393 ust. 4 Prawo wodne.
2. W przypadku niedotrzymania warunków niniejszej decyzji pozwolenie może zostać ograniczone lub cofnięte bez odszkodowania.
3. Pozwolenie wodnoprawne wygasa, jeżeli:
  - upłynął okres, na który było wydane;
  - zakład zrzekł się uprawnień ustalonych w tym pozwoleniu;
  - zakład nie rozpoczął wykonywania urządzeń wodnych w terminie 3 lat od dnia, w którym pozwolenie wodnoprawne na wykonanie tych urządzeń stało się ostateczne;
4. Od niniejszej decyzji służy stronie prawo wniesienia odwołania do Dyrektora Regionalnego Zarządu Gospodarki Wodnej Wód Polskich w Gdańsku za pośrednictwem tutejszego organu, w terminie 14 dni od daty otrzymania niniejszej decyzji.
5. W trakcie biegu terminu do wniesienia odwołania strona może zrzec się prawa do wniesienia odwołania wobec organu administracji publicznej, który wydał decyzję. Z dniem doręczenia organowi administracji publicznej oświadczenia o zrzeczeniu się prawa do wniesienia odwołania przez ostatnią ze stron postępowania, decyzja staje się ostateczna i prawomocna.
6. W przypadku złożenia przez stronę oświadczenia o zrzeczeniu się prawa do odwołania od decyzji nie przysługuje prawo do odwołania się ani skargi do sądu administracyjnego.
7. Decyzja podlega wykonaniu przed upływem terminu do wniesienia odwołania, jeżeli jest zgodna z żądaniem wszystkich stron lub jeżeli wszystkie strony zrzekły się prawa do wniesienia odwołania.

W dniu 10.06.2025 r. zgodnie z zapisami art. 398 ust. 1 i 3 Prawo wodne, uiszczono opłatę w wysokości 637,20 zł za udzielenie pozwolenia wodnoprawnego na konto Państwowego Gospodarstwa Wodnego Wody Polskie – nr rachunku: 18 1130 1017 0020 1510 6720 0020.

**Otrzymują:**

1. Przedsiębiorstwo Wodociągów i Kanalizacji „WIK” Sp. z o.o. (ul. Grunwaldzka 1, 83-000 Pruszcz Gdański), przez pełnomocnika Panią Sylwię Demczyńską (ZPW HABUD Sp. z o.o., ul. Świętokrzyska 58, 80-180 Gdańsk),
2. Prezydent Miasta Gdańska (ul. Nowe Ogrody 8/12, 80-803 Gdańsk) (e-puap),
3. Starosta Powiatu Gdańskiego (Wojska Polskiego 16, 83-000 Pruszcz Gdański (e-puap),
4. Wody Polskie RZGW w Gdańsku (ul. Jana z Kolna 11, 80-864 Gdańsk) (e-puap),
5. Wody Polskie ZZ w Gdańsku – ZUZ a/a.

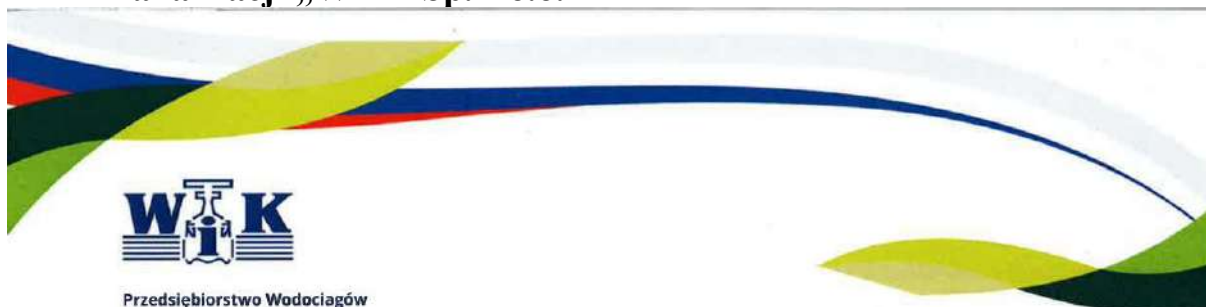
**Do wiadomości:**

1. Wody Polskie ZZ w Gdańsku – ZZI a/a,
2. Wody Polskie ZZ w Gdańsku – ZUT a/a,
3. Wody Polskie NW w Pruszczu Gdańskim – a/a,
4. Wody Polskie NW w Gdańsku – a/a.

Państwowe Gospodarstwo Wodne Wody Polskie  
Zarząd Zlewni w Gdańsku, Al. Grunwaldzka 184, 80-266 Gdańsk  
Tel. +48 58 55 99 216, e-mail: [zz-gdansk@wody.gov.pl](mailto:zz-gdansk@wody.gov.pl) | e-PUAP: /pgwwwp-gd/zzgdansk



## 11. Warunki techniczne wydane przez Przedsiębiorstwo Wodociągów i Kanalizacji „WiK” Sp. z o.o.



Przedsiębiorstwo Wodociągów  
i Kanalizacji „WiK” Sp. z o.o.  
z siedzibą w Pruszczu Gdańskim

L.dz. 6073/25/UD/ZP

Pruszcz Gdański, 15.10.2025r.

Przedsiębiorstwo Wodociągów i Kanalizacji  
„WiK” Sp. z o.o.  
ul. Grunwaldzka 1  
83-000 Pruszcz Gdański

WT/47/2025

**Warunki techniczne dla projektowanego obejścia ścieków podczas prac związanych z remontem kolektora kanalizacji sanitarnej biegnącym pod dnem Kanalu rzeki Raduni.**

Tymczasowe obejście ścieków podczas prac remontowych kolektora należy zaprojektować:

- w działkach 4/15, 2, 3, 110 obr 7,
- jako dwa równoległe do siebie rurociągi typu PEHD o średnicy 350mm,
- miejsce włączenia tymczasowych rurociągów należy przewidzieć poprzez zaprojektowanie i wybudowanie na istniejącej sieci dn 600mm studni kanalizacji sanitarnej dn 2000 mm – w dz. nr 110 obr 7,
- tymczasowe obejście należy wykonać metodą bezwykopową,
- odcinek pod ul. Grunwaldzką zaprojektować w rurach ochronnych stalowych,
- by-pass w pasie drogi krajowej należy wykonać bez naruszania konstrukcji nawierzchni jezdni,
- na wysokości działki nr 2 obręb 7 rurociągi ułożyć na powierzchni,
- po skończonych pracach remontowych istniejący w pasie drogowej by – pass należy zamulić.

PREZES ZARZĄDU  
Radosław Klaczkowski

**12. Uzgodnienie dokumentacji z Pomorskim Wojewódzkim Inspektorem Ochrony Środowiska****POMORSKI WOJEWÓDZKI  
INSPEKTOR OCHRONY ŚRODOWISKA**80-001 Gdańsk-Lipce  
fax: 58 309 46 34Trakt św. Wojciecha 293  
e-mail: sekretariat@gdansk.wios.gov.pltel.: 58 309 49 11 do 13  
www.gdansk.wios.gov.pl

WI.7021.3.687.2025.MZJ

Gdańsk, 15.10.2025

Sz. P.  
Sylvia Demczyńska  
Zakład Projektowo – Wykonawczy HABUD  
Sp. z o.o.  
Pełnomocnik Przedsiębiorstwa  
Wodociągów i Kanalizacji WIK

Dotyczy wniosku o uzgodnienie dokumentacji projektowej z dnia 13.10.2025 r.

Szanowna Pani,

informuję, że uzgadnianie i opiniowanie przysłanej dokumentacji projektowej dotyczącej planowanego remontu kolektora kanalizacji sanitarnej tłocznej biegnącej pod dnem Kanalu Raduni od przepompowni ścieków PS-1 w Pruszczu Gdańskim do studni rozprężnej na terenie miasta Gdańska nie należy do kompetencji Pomorskiego Wojewódzkiego Inspektora Ochrony Środowiska.

Z poważaniem

Pomorski Wojewódzki Inspektor  
Ochrony Środowiska  
Karolina Bogdewicz

*/Dokument podpisany  
kwalifikowanym podpisem elektronicznym/*

Otrzymują:

1. Pani Sylvia Demczyńska Zakład Projektowo – Wykonawczy HABUD Sp. z o.o.  
Pełnomocnik Przedsiębiorstwa Wodociągów i Kanalizacji WIK  
– e-Doręczenia: AE:PL-87809-96259-FHSTE-27
2. WI aa  
Do wiadomości:  
Przedsiębiorstwo Wodociągów i Kanalizacji „WIK” sp. z o.o. –  
e-Doręczenia: AE:PL-40631-61196-EVJFV-12

Informujemy, iż Pani/Pana dane osobowe pozyskane w związku z realizacją naszych zadań ustawowych (np. dokumentowanie czynności kontrolnych, rozpatrywanie skarg, wniosków i petycji) lub w innych okolicznościach (np. przesłanie wiadomości elektronicznej, kontakt telefoniczny), przetwarzane są: (i) w celu prowadzenia korespondencji z Panią/Panem, co stanowi uzasadniony interes Administratora (zgodnie z art. 6 ust. 1 lit. f RODO) lub (ii) wypełnienia obowiązku prawnego ciążącego na Administratorze (zgodnie z art. 6 ust. 1 lit. c RODO). Przysługują Pani/Panu prawo do: wniesienia skargi do organu nadzorczego, sprzeciwu, dostępu do danych, ich sprostowania, przeniesienia, usunięcia a także ograniczenia przetwarzania. Administrator Danych Osobowych: Pomorski Wojewódzki Inspektor Ochrony Środowiska z siedzibą w Gdańsku, Trakt Św. Wojciecha 293, 80-001 Gdańsk Lipce. Inspektor Ochrony Danych: [iodo@gdansk.wios.gov.pl](mailto:iodo@gdansk.wios.gov.pl). Pełna treść klauzuli informacyjnej dostępna jest na stronie internetowej: <https://wios-gdansk.bip.gov.pl/> zakładka „Ochrona danych osobowych”.



**13. Pismo nr 6724.75.2025 wydane przez Gminę Miejską Pruszcz Gdański z dnia 17.10.2025 r.**

GMINA MIEJSKA  
PRUSZCZ GDAŃSKI  
83-000 Pruszcz Gdański  
ul. Grunwaldzka 20  
Regon 191674919, NIP 593-02-06-827

Pruszcz Gdański, dnia 17 października 2025 r.

PR.6724.75.2025

03476  
22.10.2025  
DT  
Przedsiębiorstwo Wodociągów i Kanalizacji „WIK” Sp. z o.o.  
SEKRETARIAT  
Dn. 2025-10-22  
L. dz. 6273/25  
Podpis

Zakład Projektowo - Wykonawczy  
„HABUD” Sp. z o.o.  
Ul. Świętokrzyska 58  
80 – 180 Gdańsk

Odpowiadając na pismo, które wpłynęło do Urzędu Miasta Pruszcza Gdańskiego w dniu 10 października 2025 r. w sprawie interpretacji przepisów obowiązującego planu miejscowego „Rejon ul. Podmiejskiej” uchwalonego uchwałą Nr V/42/2011 Rady Miasta Pruszcz Gdańsk z dnia 2 marca 2011 r. wprowadzających zakaz lokalizacji obiektów tymczasowych w strefie oznaczonej w planie miejscowym symbolem 1.Z/WS, w kontekście przedsięwzięcia dot. remontu kolektora kanalizacji sanitarnej tłocznej biegnącej pod dnem Kanalu Raduni od przepompowni ścieków w Pruszczu Gdańskim PS-1 do studni rozprężnej na terenie miasta Gdańska, który będzie polegać między innymi na tymczasowym obejściu ścieków tzw. by-passsem ułożonym na skarpie wzdłuż Kanalu Raduni informuję, że planowane zamierzenie w zakresie tymczasowego obejścia ścieków tzw. by-passsem należałoby potraktować jako czasowe rozwiązanie techniczne/proces technologiczny.

Tymczasowe obejście stanowi sposób na zapewnienie ciągłości przepływu ścieków na czas prowadzonych prac remontowych i docelowo, po zakończeniu prac zostanie zdemonstrowane i stała instalacja wróci do użytku.

Zatem w ocenie tut. organu wykonywane prace objęte inwestycją nie naruszają ustaleń miejscowego planu zagospodarowania przestrzennego.

Oczywistym jest jednak, że kompetentną jednostką, która bada zgodność inwestycji z ustaleniami miejscowego planu zagospodarowania przestrzennego, przepisami prawa budowlanego i odrębnymi jest Starostwo Powiatowe z siedzibą w Pruszczu Gdańskim (art. 81 Prawo Budowlane – Dz. U.2025.418).

ZASTĘPCA BURMISTRZA  
ds. komunalnych

Radosław Pietrzak

Do wiadomości:

1. Przedsiębiorstwo Wodociągów i Kanalizacji „WIK” Sp. z o.o.

„Administratorem danych jest Burmistrz Pruszcza Gdańskiego, który powołał Inspektora Ochrony Danych (kontakt: [iod@pruszcz-gdanski.pl](mailto:iod@pruszcz-gdanski.pl)). Podstawą przetwarzania danych są kompetencje gminy wynikające z ustawy o samorządzie gminnym, a cel przetwarzania danych nie wykracza poza te kompetencje. Jeśli przepisy prawa zezwalają lub nakazują dane będą udostępnione odbiorcy. Dane przechowywane będą przez okres niezbędny do realizacji celu dla którego zostały zebrane. Osoba, której dane dotyczą może wnieść skargę do organu nadzoru, wnieść sprzeciw wobec przetwarzania, żądać dostępu do danych, ich sprostowania, ograniczenia przetwarzania, cofnąć zgodę na przetwarzanie, gdy podstawą przetwarzania danych była zgoda. Obowiązek podania danych może wynikać wyłącznie z wymagań ustawowych chyba, że jest warunkiem zawarcia umowy.”

**14. Pismo nr 6724.79.2025 wydane przez Gminę Miejską Pruszcz Gdański z dnia 29.10.2025 r.**

GMINA MIEJSKA  
PRUSZCZ GDAŃSKI  
83-000 Pruszcz Gdański  
ul. Granweldzka 20  
Regon 191674919, NIP 593-02-06-827

Pruszcz Gdański, dnia 29 października 2025 r.

PR.6724.79.2025



Zakład Projektowo - Wykonawczy  
„HABUD” Sp. z o. o.  
ul. Świętokrzyska 58  
80 – 180 Gdańsk

Odpowiadając na pismo, które wpłynęło do Urzędu Miasta Pruszcza Gdańskiego w dniu 23 października 2025 r. w sprawie interpretacji zapisu obowiązującego planu miejscowego uchwalonego uchwałą Nr XLVIII/374/2002 Rady Miasta Pruszcz Gdańsk z dnia 26 czerwca 2002 r. wprowadzającego dla strefy oznaczonej w planie miejscowym symbolem 38-KG warunek wynikający z ochrony środowiska przyrodniczego o treści:

„wszelkie działania inwestycyjne i zw. z zagospodarowaniem terenu w obrębie strefy ochrony rzek i wódów przeciwpowodziowych (ozn. na rysunku planu) wymagają uzyskania odstąpienia od prawa wodnego pozwolenia wodno-prawnego; uzgodnienia z Powiatowym Komitetem Przeciwpowodziowym, Regionalnym Zarządem Gospodarki Wodnej i właściwym terenowo zarządem melioracji i urządzeń wodnych” trzeba wyjaśnić, iż to właściwe organy w procedurze prac nad planem miejscowym wyznaczyły obowiązek uwzględnienia w planie zagospodarowania przestrzennego ww. zapisu oraz zasięgu strefy ochronnej na rysunku planu.

W kontekście powyższego warunku oraz tego, że działka nr 4/15 w obrębie 0007 w Pruszczu Gdańskim wchodząca w zakres przedsięwzięcia dot. remontu kolektora kanalizacji sanitarnej tłocznej biegnącej pod dnem Kanalu Raduni od przepompowni ścieków PS-1 w Pruszczu Gdańskim do studni rozprężnej na terenie miasta Gdańska nie znajduje się w obszarze szczególnego zagrożenia powodzią należałoby skonsultować się z właściwym organem Wód Polskich wydającym zgody wodnoprawne.

ZASTĘPCA BURMISTRZA  
ds. komunalnych  
Radosław Pietrzak

Do wiadomości:

1. Przedsiębiorstwo Wodociągów i Kanalizacji „WIK” Sp. z o. o.

„Administratorem danych jest Burmistrz Pruszcza Gdańskiego, który powołał Inspektora Ochrony Danych (kontakt: [iod@pruszcz-gdanski.pl](mailto:iod@pruszcz-gdanski.pl)). Podstawą przetwarzania danych są kompetencje gminy wynikające z ustawy o samorządzie gminnym, a cel przetwarzania danych nie wykracza poza te kompetencje. Jeśli przepisy prawa pozwalają lub nakazują dane będą udostępnione odbiorcy. Dane przechowywane będą przez okres niezbędny do realizacji celu dla którego zostały zebrane. Osoba, której dane dotyczą może wnieść skargę do organu nadzoru, wnieść sprzeciw wobec przetwarzania, żądać dostępu do danych, ich sprostowania, ograniczenia przetwarzania, cofnąć zgodę na przetwarzanie, gdy podstawą przetwarzania danych była zgoda. Obowiązek podania danych może wynikać wyłącznie z wymagań ustawowych chyba, że jest warunkiem zawarcia umowy.”



**15.Opinia Pomorskiego Konserwatora zabytków nr  
ZA.5183.984.2025.MK z dnia 03.11.2025 r.****Pomorski Wojewódzki Konserwator Zabytków**

ZA.5183.984.2025.MK

Gdańsk, dnia 03.11.2025 r.

Przedsiębiorstwo Wodociągów i Kanalizacji WiK Sp. z o.o.  
Pełnomocnik: Pani Sylwia Demczyńska

Dotyczy: wniosku Przedsiębiorstwa Wodociągów i Kanalizacji WiK, w imieniu którego działa Pani Sylwia Demczyńska, z dnia 13.10.2025 r. (wpłynął dnia 13.10.2025 r.) o wydanie opinii archeologicznej dla planowanej inwestycji: „Remontu kanalizacji sanitarnej tłocznej biegnącej pod Kanalem Radunia od przepompowni ścieków PS-1 w Pruszczu Gdańskim do studni rozprężnej na terenie miasta Gdańska” – etap II, dz. ew. 1, 41, 2/3, 2/1, 2/2, 40/3, 40/5, 40/6 obr. 0002 Pruszcz Gdański, 1, 2, 3, 4/15, 110 obr. 0007 Pruszcz Gdański, gm. Pruszcz Gdański.

Na podstawie art. 89 pkt 2, art. 91 ust. 4 pkt 4, art. 6 ust. 1 pkt 3 i art. 7, art. 31 Ustawy o ochronie zabytków i opiece nad zabytkami z dnia 23 lipca 2003 r. (tekst jednolity: Dz. U z 2024 poz. 1292 z późniejszymi zmianami) Pomorski Wojewódzki Konserwator Zabytków informuje, iż przedmiotowa inwestycja jest położona w strefie ochrony konserwatorskiej ustalonej dla nieruchomości zabytków archeologicznych (ujętych w wojewódzkiej ewidencji zabytków), określonej zapisami miejscowego planu zagospodarowania przestrzennego oraz w obszarze nieruchomego zabytku objętego decyzją o wpisie do rejestru zabytków pod nr A-986 i jako układ historycznej wsi z przemysłowymi przedmieściami z okresu XIX i XX w., w ewidencji zabytków nieruchomych.

W zaistniałej sytuacji znajduje zastosowanie przepis cyt. art. 31 ust. 1a Ustawy o Ochronie Zabytków, zgodnie z którym *osoba fizyczna lub jednostka organizacyjna, która zamierza realizować roboty budowlane przy zabytku nieruchomym wpisanym do rejestru lub objętym ochroną konserwatorską na podstawie ustaleń miejscowego planu zagospodarowania przestrzennego lub znajdującym się w ewidencji wojewódzkiego konserwatora zabytków albo roboty ziemne lub dokonać zmiany charakteru dotychczasowej działalności na terenie, na którym znajdują się zabytki archeologiczne, co doprowadzić może do przekształcenia lub zniszczenia zabytku archeologicznego jest obowiązana, z zastrzeżeniem art. 82a ust. 1, pokryć koszty badań archeologicznych oraz ich dokumentacji, jeżeli przeprowadzenie tych badań jest niezbędne w celu ochrony tych zabytków.* Uwzględniając w/w uwarunkowania, działając zgodnie z ustaleniami cyt. art. 31 ust. 1a Ustawy o Ochronie Zabytków Pomorski Wojewódzki Konserwator Zabytków informuje, iż **pracom ziemnym związanym z opiniowaną inwestycją powinny towarzyszyć badania archeologiczne w formie nadzoru archeologicznego.**

z upoważnienia Pomorskiego Wojewódzkiego  
Konserwatora Zabytków  
Piotr Klimaszewski  
Kierownik Wydziału ds. Zabytków Archeologicznych

**Otrzymują:**

1. Przedsiębiorstwo Wodociągów i Kanalizacji WiK sp. z o.o., pełnomocnik Pani Sylwia Demczyńska,
2. a/a WUOZ MK.

Monika Kwiatkowska, Inspektor ds. Ochrony Zabytków, 03.11.2025 r. [.....]

RPW/18435/2025 z dnia 13.10.2025 r.

## Klauzula informacyjna

Zgodnie z art. 13 ust. 1 i 2 rozporządzenia Parlamentu Europejskiego i Rady (UE) 2016/679 z dnia 27 kwietnia 2016 r. w sprawie ochrony osób fizycznych w związku z przetwarzaniem danych osobowych i w sprawie swobodnego przepływu takich danych oraz uchylenia dyrektywy 95/46/WE (Dz.U. L 119 z 4.05.2016r.) zwanych dalej „RODO”, informuję, że:

- 1) Administratorem przetwarzającym Pani/Pana dane osobowe jest Pomorski Wojewódzki Konserwator Zabytków z siedzibą w Gdańsku, ul. Dyrekcyjna 2-4,
- 2) W Wojewódzkim Urzędzie Ochrony Zabytków wyznaczony został Inspektor Ochrony Danych, z którym można skontaktować się:
  - przez email: [iod@zabytki.mail.pl](mailto:iod@zabytki.mail.pl) lub
  - listownie na adres: Dyrekcyjna 2-4, 80-852 Gdańsk
- 3) przetwarzanie danych osobowych następuje w celu prowadzenia postępowań administracyjnych na podstawie przepisów prawa- ustawy z dnia z ustawy z dnia 23 lipca 2003 r. o ochronie zabytków i opiece nad zabytkami oraz przepisów wykonawczych do ustawy, ustawy z dnia 7 lipca 1994 r. Prawo budowlane, ustawy z dnia 16 kwietnia 2004 r. o ochronie przyrody, ustawy z dnia 14 czerwca 1960 r. Kodeks postępowania administracyjnego. Zgodnie z art. 6 ust. 1 lit. c RODO, przetwarzanie jest niezbędne do wypełnienia obowiązku prawnego ciążącego na administratorze
- 4) W związku z przetwarzaniem danych w celu wskazanym powyżej, Pani/Pana dane osobowe mogą być udostępniane innym odbiorcom lub kategoriom odbiorców danych osobowych, którymi mogą być: – podmioty, które przetwarzają Pani/Pana dane osobowe w imieniu Administratora na podstawie zawartej umowy powierzenia przetwarzania danych osobowych (tzw. podmioty przetwarzające), – inne upoważnione organy lub instytucje publiczne.
- 5) Pani/Pana dane osobowe nie będą przekazywane do państwa trzeciego lub organizacji międzynarodowej.
- 6) Pani/Pana dane osobowe będą przetwarzane przez okres niezbędny do realizacji wskazanego powyżej celu przetwarzania, w tym również obowiązku archiwizacyjnego wynikającego z przepisów prawa.
- 7) Posiada Pani/Pan prawo żądania dostępu do treści swoich danych, prawo ich sprostowania, usunięcia ograniczenia przetwarzania, wniesienia sprzeciwu wobec przetwarzania, prawo do przenoszenia danych, prawo do cofnięcia zgody na przetwarzanie w dowolnym momencie bez wpływu na zgodność z prawem przetwarzania, którego dokonano na podstawie zgody przed jej cofnięciem.
- 8) Ma Pani/Pan prawo wniesienia skargi do organu nadzorczego, tj. Prezesa Urzędu Ochrony Danych Osobowych.
- 9) Podanie przez Panią/Pana danych osobowych jest warunkiem rozpatrzenia sprawy (przeprowadzenia postępowania administracyjnego) przez Pomorskiego Wojewódzkiego Konserwatora Zabytków w Gdańsku i wynika z przepisów prawa; co do zasady jest dobrowolne, jednak niezbędne do załatwienia sprawy w Wojewódzkim Urzędzie Ochrony Zabytków w Gdańsku, o ile z przepisów ustawy nie wynika prawny obowiązek udostępnienia Pomorskiemu Wojewódzkiemu Konserwatorowi Zabytków danych osobowych (w szczególności w związku z obowiązkami dysponenta zabytku o których mowa w art. 28 ust. 1 ustawy o ochronie zabytków i opiece nad zabytkami)
- 10) Przetwarzanie podanych przez Panią/Pana danych osobowych nie będzie podlegało zautomatyzowanemu podejmowaniu decyzji, w tym profilowaniu, o którym mowa w art. 22 ust. 1 i 4 ogólnego rozporządzenia o ochronie danych osobowych z dnia 27 kwietnia 2016 r..



**16. Zaświadczenie nr G.RPP.603.294.2025.JW wydane przez Wody Polskie w dniu 04.11.2025 r.**Państwowe  
Gospodarstwo Wodne  
Wody Polskie

Gdańsk, 2025-11-04

G.RPP.603.294.2025.JW

**ZAŚWIADCZENIE  
NR G.RPP.603.294.2025.JW**

Dyrektor Regionalnego Zarządu Gospodarki Wodnej Wód Polskich w Gdańsku w związku z treścią art. 218 § 1 ustawy z dnia 14 czerwca 1960 r. Kodeks postępowania administracyjnego (Dz. U. z 2024 r. poz. 572, z 2025 r. poz. 769) zaświadcza, że zgodnie z obowiązującymi mapami zagrożenia powodziowego (MZP, arkusz mapy: N-34-62-A-b-3) obszar wskazany we wniosku, obejmujący działkę nr 4/15, obr.7 Pruszcz Gdański:

- nie znajduje się na obszarze szczególnego zagrożenia powodzią o średnim prawdopodobieństwie wystąpienia (raz na 100 lat – woda 1 %) w myśl art. 16 pkt 34 lit. a) Prawo wodne, dla którego ustawa Prawo wodne wprowadza ograniczenia w zagospodarowaniu;
- nie znajduje się na obszarze szczególnego zagrożenia powodzią o wysokim prawdopodobieństwie wystąpienia (raz na 10 lat – woda 10%) w myśl art. 16 pkt 34 lit. b) ustawy z dnia 20 lipca 2017 r. Prawo wodne (Dz. U. 2025, poz. 960), dla którego ustawa Prawo wodne wprowadza ograniczenia w zagospodarowaniu;
- nie znajduje się na obszarze zagrożonym powodzią o niskim prawdopodobieństwie (raz na 500 lat – woda 0,2%), dla którego ustawa Prawo wodne nie przewiduje ograniczeń w zagospodarowaniu;
- nie znajduje się na obszarze narażonym na zalanie w przypadku uszkodzenia lub zniszczenia wału przeciwpowodziowego, dla którego ustawa Prawo wodne nie przewiduje ograniczeń w zagospodarowaniu.

Informuję, że z dniem 7 września 2022 r. na stronie Biuletynu Informacji Publicznej Ministerstwa Infrastruktury umieszczono informację o zaktualizowanych oraz nowych mapach zagrożenia powodziowego i mapach ryzyka powodziowego. Obowiązujące mapy zagrożenia powodziowego dostępne są na stronie <http://mapy.isok.gov.pl>. Na wskazanej stronie można określić czy dane działki znajdują się na obszarze szczególnego zagrożenia powodzią.

**Zaświadczenie wydano na wniosek:**

HABUD Sp. z o.o., Sylwia Demczyńska, ul. Świętokrzyska 58, 80-180 Gdańsk.

Za wydanie niniejszego zaświadczenia uiszczono opłatę skarbową w wysokości 17,00 złotych (słownie: siedemnaście złotych zero groszy) – podstawa prawna: art. 1 ust. 1 pkt 1b) ustawy o opłacie skarbowej (tj. Dz. U. z 2025 r. poz. 1154) stosownie do części II ust. 21 „Wykazu przedmiotów opłaty skarbowej, stawek tej opłaty oraz zwolnień”. Opłata została dokonana dnia 04 listopada 2025 r. na rachunek bankowy Urzędu Miasta Gdańska.

Państwowe Gospodarstwo Wodne Wody Polskie  
Regionalny Zarząd Gospodarki Wodnej w Gdańsku  
ul. Jana z Kolna 11, 80-864 Gdańsk  
tel.: +48 (58) 326 18 88 | faks: +48 (58) 326 18 89 |  
e-mail: gdansk@wody.gov.pl

[www.gov.pl/wody-polskie-gdansk](http://www.gov.pl/wody-polskie-gdansk)

*Zaświadczenie przedstawia stan na dzień jego wydania w oparciu o mapę zagrożenia powodziowego udostępnionego dnia 7 września 2022 r. na stronie Biuletynu Informacji Publicznej Ministerstwa Infrastruktury.*

Z-UP DYREKTORA

Piotr Kowalski

Zastępca dyrektora

*/dokument podpisany elektronicznie/*

Rozdzielnik:

1. HABUD Sp. z o.o., Sylwia Demczyńska, ul. Świętokrzyska 58, 80-180 Gdańsk
2. RPP aa.

Państwowe Gospodarstwo Wodne Wody Polskie  
Regionalny Zarząd Gospodarki Wodnej w Gdańsku  
ul. Jana z Kolna 11, 80-864 Gdańsk  
tel.: +48 (58) 326 18 88 | faks: +48 (58) 326 18 89 |  
e-mail: gdansk@wody.gov.pl

[www.gov.pl/wody-polskie-gdansk](http://www.gov.pl/wody-polskie-gdansk)