

Szczegółowy opis przedmiotu zamówienia

Opracowanie dokumentacji projektowej przebudowy drogi gminnej zlokalizowanej na działkach nr ewid. 337, 275/1, 290/1, obręb geod. Wola Murowana w msc. Wola Murowana

1. Przebudowy drogi gminnej z podziałem na zadania:

- a) zadanie nr 1: przebudowa drogi wewnętrznej zlokalizowanej na działkach nr ewid. 337, 275/1 obręb geod. 0004 Wola Murowana, gmina Nowiny wraz z połączeniem z uprzednio wykonanym odcinkiem drogi wewnętrznej, zlokalizowanej na dz. nr 337 (długość około 515 mb);
- b) zadanie nr 2: przebudowa drogi wewnętrznej zlokalizowanej na działce nr ewid. 290/1 obręb geod. 0004 Wola Murowana, gmina Nowiny wraz z połączeniem z projektowaną przebudową drogi wewnętrznej na dz. nr ewid. 337, 275/1 (długość około 470 mb);

Realizacja zadania nastąpi w oparciu m.in. o następujące ustawy oraz uchwały:

- ustawę z dnia 7 lipca 1994 r. Prawo budowlane (t.j. Dz. U. z 2025 r. poz. 418);
- Rozporządzenie Ministra Infrastruktury z dnia 24 czerwca 2022 r. w sprawie przepisów techniczno-budowlanych dotyczących dróg publicznych (Dz. U. z 2022r., poz. 1518);
- UCHWAŁA NR RG-LXII/716/23 RADY GMINY NOWINY z dnia 26 czerwca 2023 r. w sprawie miejscowego planu zagospodarowania przestrzennego pod nazwą "Wola Murowana-Centrum"

1.1.Przedmiot zamówienia

Zamówienie obejmuje swoim zakresem opracowanie kompleksowej dokumentacji projektowej: przebudowy drogi gminnej zlokalizowanej na działkach nr ewid. 337, 275/1, 290/1, obręb geod. Wola Murowana w msc. Wola Murowana z podziałem na dwa zadania:

- zadanie nr 1: przebudowa drogi wewnętrznej zlokalizowanej na działkach nr ewid. 337, 275/1 obręb geod. 0004 Wola Murowana, gmina Nowiny wraz z połączeniem z uprzednio wykonanym odcinkiem drogi wewnętrznej, zlokalizowanej na dz. nr 337 (długość około 515 mb);
- zadanie nr 2: przebudowa drogi wewnętrznej zlokalizowanej na działce nr ewid. 290/1 obręb geod. 0004 Wola Murowana, gmina Nowiny wraz z połączeniem z projektowaną przebudową drogi wewnętrznej na dz. nr ewid. 337, 275/1 (długość około 470 mb);

w tym (między innymi):

- projekt przebudowy drogi,
- projekt odwodnienia pasa drogowego,
- inwentaryzacja drzewostanu oraz uzyskanie wymaganych zgód i decyzji na konieczną wycinkę drzew i krzewów,
- projekt przebudowy kolidującej infrastruktury uzbrojenia terenu,
- projekt budowy i przebudowy obiektów inżynierskich (w tym przepustów),
- projekt stałej organizacji ruchu wraz z zatwierdzeniem,
- decyzja w sprawie udzielenia pozwolenia wodnoprawnego – jeżeli będzie wymagana,
- decyzja o środowiskowych uwarunkowaniach dla wnioskowanego przedsięwzięcia – jeżeli będzie wymagana,
- uzyskanie ostatecznej decyzji o pozwoleniu na budowę/zgłoszenia robót niewymagających pozwolenia na budowę (przyjętego bez sprzeciwu)

1.2.Zakres opracowania

- a) Opracowanie koncepcji do zatwierdzenia przez Zamawiającego,
- b) Opracowanie projektu budowlanego z podziałem na Projekt Zagospodarowania Terenu, Projekt Architektoniczno-Budowlany, Projekt Techniczny z wymaganymi uzgodnieniami oraz decyzjami i pozwoleniami,
- c) Opracowanie wymaganych projektów branżowych,
- d) Uzyskanie decyzji w sprawie udzielenia pozwolenia wodnoprawnego – jeżeli będzie wymagana,
- e) Uzyskanie decyzji o środowiskowych uwarunkowaniach dla wnioskowanego przedsięwzięcia – jeżeli będzie wymagana,
- f) Opracowanie przedmiarów robót,
- g) Opracowanie kosztorysu inwestorskiego w formie szczegółowej,
- h) Opracowanie specyfikacji technicznej wykonania i odbioru robót,
- i) Opracowanie wniosków o wydanie opinii, uzgodnień, pozwoleń, decyzji,
- j) Uzyskanie opinii, uzgodnień, pozwoleń, decyzji oraz odstępstw (jeżeli zajdzie konieczność uzyskania odstępstw),
- k) Opracowanie i zatwierdzenie projektu stałej organizacji ruchu,
- l) Pełnienie nadzoru autorskiego nad inwestycją wykonywaną w oparciu o opracowaną dokumentację,

1.3.Dane wyjściowe

- mapa orientacyjna (załącznik nr 1),
- plan sytuacyjny (załącznik nr 2),

1.4.Wytyczne Zamawiającego

- zaprojektowanie przebudowy drogi gminnej zlokalizowanej na działkach nr ewid. 337, 275/1, 290/1, obręb geod. Wola Murowana w msc. Wola Murowana, gmina Nowiny,
- projekt odwodnienia pasa drogowego,
 - inwentaryzacja drzewostanu oraz uzyskanie wymaganych zgód i decyzji na konieczną wycinkę drzew i krzewów,
- kategoria obciążenia ruchem: KR1,
- szerokość jezdni podstawowej: 4,50 m (dostosowana do dostępnej szerokości pasa drogowego),
- obramowanie jezdni opornikiem drogowym betonowym 12x25x100 cm w ławie betonowej z oporem lub pobocze z kruszywa łamanego stab. mechanicznie,
- nawierzchnia jezdni – z mieszanki mineralno-asfaltowej

Wskazane materiały nie stanowią wyłącznej podstawy do opracowania dokumentacji projektowej. Należy je traktować jako materiały wyjściowe. Wykonawca winien je wykorzystać, uzupełniając (pozyskanymi na własny koszt i własnym staraniem) dodatkowymi materiałami w postaci warunków technicznych, opinii, uzgodnień, badań i ekspertyz niezbędnych do prawidłowego wykonania przedmiotu zamówienia.

1.5.Materiały i dane wymagane do projektowania, które Wykonawca uzyska własnym kosztem

- a) Aktualną mapę do celów projektowych w wersji numerycznej w skali 1:500, która winna posiadać wszystkie niezbędne elementy dla celów projektowych, w tym m.in.: rzędne dróg, wjazdów do budynków, uzbrojenia, studzienek, rowów itp., inwentaryzację drzew o

średnicy $\geq 5\text{cm}$, kołnierz stanu istniejącego w zakresie minimum 30 m od granicy projektowanej inwestycji. Mapę należy zarejestrować w stosownym Ośrodku Dokumentacji Geodezyjno-Kartograficznej, z klauzulą „do celów projektowych”.

- b) Wypisy i wyrisy z ewidencji gruntów aktualne na dzień przekazania Zamawiającemu.
- c) Wnioski o wydanie warunków technicznych od gestorów sieci niezbędnych dla prawidłowego wykonania przedmiotu zamówienia, w tym warunków usunięcia kolizji z projektowanym uzbrojeniem i urządzeniem terenu. Do obowiązków Biura projektów należy uzyskanie wymaganych warunków technicznych i uzgodnień gestorów sieci uzbrojenia podziemnego własnym staraniem i na własny koszt.
- d) Wnioski i opracowania niezbędne do uzyskania wszystkich, wymaganych decyzji administracyjnych.
- e) Materiały do wniosku o wydanie decyzji o środowiskowych uwarunkowaniach – jeżeli będą wymagane.
- f) Materiały do uzyskania pozwolenia wodnoprawnego (Operat wodnoprawny wraz z wnioskiem o udzielenie pozwolenia) – jeżeli będą wymagane.
- g) Materiały do opracowania operatu wodnoprawnego, który powinien być sporządzony zgodnie z ustawą Prawo wodne z dnia 20 lipca 2017 r. (Dz. U. z 2024 r. poz. 1087) i posłużyć do uzyskania pozwolenia wodnoprawnego – jeżeli będą wymagane.
- h) Badania geotechniczne i geologiczne gruntu wraz ze sporządzeniem dokumentacji z badań dla prawidłowego wykonania zadania, zgodnie z załączonymi wytycznymi.
- i) Uzgodnienia i opinie zewnętrzne.
- j) Uzgodnienia od właścicieli działek (w tym właścicieli prywatnych) – jeżeli zajdzie taka konieczność.
- k) W trakcie prac projektowych należy liczyć się z możliwością powstania dodatkowych problemów i kolizji zarówno z nieujawnionymi sieciami podziemnymi jak i innymi urządzeniami. Wszystkie te zagadnienia winny być ujęte w wynagrodzeniu Wykonawcy w złożonej ofercie.
- l) Innych materiałów i danych wyjściowych, które Wykonawca uzna za niezbędne do projektowania, a które nie zostały wymienione w niniejszym zestawieniu.

1.6. Opracowania winny zawierać:

1.6.1. Inwentaryzację terenu celów projektowych

Należy zinwentaryzować wszystkie obiekty kolidujące z projektowaną inwestycją zlokalizowane w planowanym terenie w zakresie niezbędnym dla wykonania prac projektowych.

1.6.2. Projekt budowlany

Szczegółowy zakres i forma projektu budowlanego winna spełniać wymagania określone w ustawie Prawo Budowlane oraz zgodnie z Rozporządzeniem Ministra Rozwoju z dnia 11 września 2020 r. w sprawie szczegółowego zakresu i formy projektu budowlanego (Dz. U. z 2022 r. poz. 1679) oraz zgodnie z rozporządzeniem Ministra Rozwoju i Technologii z dnia 20 grudnia 2021 r. w sprawie szczegółowego zakresu i formy dokumentacji projektowej, specyfikacji technicznych wykonania i odbioru robót budowlanych oraz programu funkcjonalno-użytkowego (Dz. U. z 2021 r. poz. 2454).

Projekt budowlany należy opracować zgodnie z wymaganiami stawianymi przez Prawo Budowlane (Ustawa z dnia 7 lipca 1994 r, Dz. U. z 2025r. poz. 418), dla uzyskania decyzji o pozwoleniu na budowę. Powinien on zawierać:

- a) projekt zagospodarowania terenu,
- b) projekt architektoniczno-budowlany,
- c) projekt techniczny,
- d) niezbędne decyzje, uzgodnienia i opinie,

e) informację dotyczącą bezpieczeństwa i ochrony zdrowia wraz z wytycznymi do wykonania planu bezpieczeństwa i ochrony zdrowia (BIOZ).

1.6.3. Projekty branżowe

- a) Projekty branżowe, w tym m.in: projekt drogowy, projekty przebudowy istniejącego uzbrojenia terenu – jeśli będą wymagane,
- b) Inwentaryzacja wielobranżowa w zakresie niezbędnym dla wykonania przedmiotu zamówienia wraz z oceną stanu technicznego.
- c) Inwentaryzacja zieleni i gospodarka drzewostanem zawierającym wykaz ewentualnych kolizji istniejącej zieleni z projektowaną infrastrukturą z projektem zieleni.
- d) Projekt stałej organizacji ruchu.

Czytelność opracowań zapewnić dodatkowo poprzez wykonanie różnokolorowego planu zagospodarowania terenu oraz sieci uzbrojenia terenu.

1.6.4. Specyfikacje techniczne wykonania i odbioru robót

Zamawiający wymaga, aby Wykonawca opracował specyfikacje techniczne wykonania i odbioru robót budowlanych w zakresie i formie zgodnie z rozporządzeniem Ministra Rozwoju i Technologii z dnia 20 grudnia 2021 r. w sprawie szczegółowego zakresu i formy dokumentacji projektowej, specyfikacji technicznych wykonania i odbioru robót budowlanych oraz programu funkcjonalno-użytkowego (Dz. U. z 2021 r. poz. 2454).

Celem specyfikacji jest jednoznaczne określenie przedmiotu robót objętych dokumentacją projektową i jej konkretnymi rozwiązaniami pod kątem wymagań jakościowych i materiałowych, warunków i kolejności technologicznej wykonania robót, warunków technicznych odbioru poszczególnych rodzajów robót, ich elementów lub etapów.

Specyfikacje techniczne wykonania i odbioru robót mają stanowić podstawę do sporządzenia przedmiarów robót i muszą zawierać określenie zakresu prac, które powinny być ujęte w cenach poszczególnych pozycji przedmiaru.

1.6.5. Przedmiar robót

Przedmiar robót powinien stanowić opis robót w kolejności technologicznej ich wykonania oraz podstawę do ustalania jednostkowych nakładów rzeczowych z podaniem ilości jednostek przedmiarowych robót i obliczeń ich ilości na podstawie dokumentacji projektowej oraz specyfikacji technicznej wykonania i odbioru robót.

Przedmiary robót należy opracować odrębnie dla poszczególnych branż i rodzajów robót oraz jako jednolitą całość dla całego zadania.

Przedmiary robót stanowiąc będą podstawę do sporządzenia przez Wykonawcę robót szczegółowego kosztorysu ofertowego i stanowić materiał pomocniczy do określenia ceny oferty w zamówieniu publicznym na wykonanie zadania inwestycyjnego kompletnego pod względem celu, któremu mają służyć i winny zawierać wytyczne i dane wyjściowe do ich sporządzenia.

1.6.6. Kosztorys inwestorski

Kosztorys inwestorski należy sporządzić zgodnie z rozporządzeniem Ministra Rozwoju i Technologii z dnia 20 grudnia 2021 r. w sprawie określenia metod i podstaw sporządzania kosztorysu inwestorskiego, obliczania planowanych kosztów prac projektowych oraz planowanych kosztów robót budowlanych określonych w programie funkcjonalno-użytkowym (Dz. U. z 2021 r., poz. 2458). Zakres zamówienia obejmuje jednokrotną aktualizację kosztorysu.

1.6.7. Materiały do wydania niezbędnych warunków technicznych gestorów sieci

Do obowiązków wykonawcy należy uzyskanie wymaganych warunków technicznych i uzgodnień od gestorów sieci uzbrojenia podziemnego własnym staraniem i na własny koszt. Wykonawca dokumentacji musi pozyskać wszelkie niezbędne warunki techniczne i materiały wyjściowe umożliwiające prawidłową i zgodną ze sztuką inżynierską realizację przedmiotu zamówienia.

1.6.8. Uzyskanie niezbędnych pozwoleń i decyzji, które wynikają na etapie wykonywania projektu

1.6.9. Niezbędne badania, analizy, inne zagadnienia projektowe dla prawidłowego wykonania przedmiotu zamówienia

1.6.10. Dokumentacja geotechniczna badań podłoża gruntowego

Wykonawca w trakcie prac projektowych własnym staraniem i na własny koszt winien wykonać badania geotechniczne i geologiczne w niezbędnym zakresie dla prawidłowego wykonania przedmiotu zamówienia dla zagospodarowania terenu. Należy wykonać nie mniej niż 6 odwiertów geologicznych nie płytszych niż 3 m.

1.6.11. Operat wodnoprawny wraz z wnioskiem o udzielenie pozwolenia wodnoprawnego – jeżeli będzie wymagany

Opracować operat wodnoprawny, który powinien być sporządzony zgodnie z Ustawą z dnia 20 lipca 2017 r. Prawo wodne (Dz. U. z 2024 r., poz. 1087) i który ma posłużyć do uzyskania pozwolenia wodnoprawnego .

1.6.12. Decyzja środowiskowa – jeżeli będzie wymagana

Materiały do uzyskania decyzji środowiskowej, w tym Karty Informacyjnej Przedsięwzięcia (KIP) wraz załącznikami, niezbędnymi do złożenia wniosku o decyzję środowiskową - jeśli zajdzie taka konieczność.

Wykonawca winien na bieżąco uwzględniać w opracowaniach projektowych zmiany w przepisach i zasadach wiedzy technicznej. Dokumentacja projektowa objęta zamówieniem powinna być zgodna z przepisami i zasadami wiedzy technicznej obowiązującymi na dzień przekazania dokumentacji. Wszelkie materiały do projektowania i dane wyjściowe dla celów projektowych Wykonawca uzyska własnym staraniem i kosztem.

1.7. Obowiązki Wykonawcy

1.7.1. Wykonawca w wynagrodzeniu ryczałtowym winien uwzględnić wszystkie koszty niezbędne do realizacji przedmiotu zamówienia w tym m. in.:

- a) wykonanie aktualnego podkładu geodezyjnego dla celów projektowych w skali 1:500 na płycie CD/pamięci PENDRIVE wraz z 3 egz. odbitek z pokolorowanym uzbrojeniem
- b) sporządzenia wniosków o wydanie warunków technicznych i opinii niezbędnych dla wykonania zamówienia,
- c) uzyskania wszystkich uzgodnień i opinii oraz sprawdzeń rozwiązań projektowych w zakresie wynikającym z przepisów,
- d) uzyskania zgód właścicieli nieruchomości prywatnych w przypadku zaistnienia takiej konieczności,
- e) wykonania kompletu materiałów do realizacji przedmiotu umowy,

- f) sporządzenia wniosków (łącznie z dokumentacją techniczną) o usunięcie kolizji z istniejącym uzbrojeniem oraz pozyskanie takiej zgody,
- g) sporządzenie dokumentacji z badań geotechnicznych gruntu,
- h) inwentaryzacji terenu dla celów projektowych - wykonanie pomiarów wysokościowych istniejącego terenu - tzw. poprzeczek w odległości nie mniejszej niż 20m między przekrojami pomiarowymi,
- i) przygotowania wniosków i materiałów niezbędnych do uzyskania decyzji o środowiskowych uwarunkowaniach - – jeżeli będzie taka konieczność,
- j) innych materiałów i danych wyjściowych, które Wykonawca uzna za niezbędne do projektowania, a które nie zostały wymienione w niniejszym zestawieniu,
- k) przygotowania materiałów niezbędnych do uzyskania odstępstw (jeżeli będą wymagane).

1.7.2. Wykonawca jest zobowiązany:

- a) Do udziału w okresowych spotkaniach z Zamawiającym w celu:
 - przedstawienia sprawozdania z zaawansowania prac, w tym uzgodnień z właściwymi instytucjami;
 - przedstawienia problemów wymagających rozstrzygnięcia.
- b) Wykonawca opracuje koncepcję przebudowy drogi - w wersji elektronicznej oraz papierowej.
- c) Zamawiający zastrzega sobie prawo wglądu do prac zamówionych w trakcie sporządzania.
- d) Dokumentacja (poszczególne elementy, etapy projektu) dostarczana do zaopiniowania, uzgodnienia, weryfikacji dla Zamawiającego i innych instytucji nie będzie wliczana do ilości podanych w punkcie dotyczącym nakładu dokumentacji. Koszty związane z opracowaniem materiałów roboczych, przeznaczonych do zaopiniowania, uzgodnienia, weryfikacji lub prezentacji na spotkaniach należy w kalkulować w ofertę ryczałtową.
- e) Wykonawca zapewni udział w opracowaniu projektu osób posiadających uprawnienia budowlane do projektowania w odpowiedniej specjalności oraz wzajemne skoordynowanie techniczne wykonanych przez te osoby opracowań projektowych, zapewniające uwzględnienie zawartych w przepisach zasad bezpieczeństwa i ochrony zdrowia w procesie budowy, z uwzględnieniem specyfiki projektowanych obiektów budowlanych.
- f) Wykonawca zobowiązany jest do brania udziału w przygotowaniu odpowiedzi na pytania oferentów w postępowaniu przetargowym na realizację zadań. Wykonawca zobowiązuje się do nieodpłatnego i niezwłocznego udzielania wyjaśnień na ewentualne zapytania, złożone w toku przetargu na realizację zadania na podstawie wykonanej dokumentacji projektowo – budowlanej, a także zajmowania stanowiska w przypadku złożenia odwołania. Wykonawca ma obowiązek udzielić odpowiedzi w ciągu dwóch dni roboczych od dnia przekazania pytań przez Zamawiającego.
- g) Do obowiązku Wykonawcy należy uzyskanie wymaganych warunków technicznych i uzgodnień od gestorów sieci uzbrojenia podziemnego własnym staraniem i na własny koszt. Wymagania gestorów sieci uzbrojenia podziemnego, zgłoszone do uwzględnienia w dokumentacji technicznej a wykraczające poza zakresy wynikające z układem projektowanym, muszą być uzgodnione z Zamawiającym przed rozpoczęciem projektowania.
- h) W przypadku błędów dokumentacji projektowej (np.: błędów polegających na niezgodności przedmiarów oraz kosztorysów inwestorskich z projektem, błędów inżynierskich itp.), Wykonawca jest zobowiązany do ich usunięcia na własny koszt w terminie wyznaczonym przez Zamawiającego.
- i) Po zakończeniu opracowania dokumentacji projektowej Wykonawca jest zobowiązany przedłożyć oświadczenie o kompletności i zgodności przedmiarów robót z rozwiązaniami technicznymi.

Zamawiający zastrzega sobie prawo do wglądu do prac zamówionych w trakcie ich sporządzania.

1.8. Nakład dokumentacji

- a) 3 egz. projektu budowlanego (projektu zagospodarowania terenu i projektu architektoniczno-budowlanego) wymaganego przez Prawo budowlane,
 - b) 3 egz. projektu technicznego,
 - c) 3 egz. projektów branżowych,
 - d) 3 egz. specyfikacji technicznych wykonania i odbioru robót budowlanych,
 - e) 3 egz. przedmiarów robót,
 - f) 3 egz. kosztorysu inwestorskiego,
 - g) 3 egz. innych opracowań niezbędnych dla realizacji projektowanego obiektu (np. badania, inwentaryzacje, uzgodnienia, analizy itp.),
 - h) 3 egz. projektu stałej organizacji ruchu (wraz z pismem zatwierdzającym projekt SOR),
 - i) Oryginał ostatecznej decyzji o pozwoleniu na budowę/zgłoszenia robót niewymagających pozwolenia na budowę (przyjętego bez sprzeciwu),
 - j) wszystkie opracowania w wersji elektronicznej po jednym egzemplarzu:
 - pliki tekstowe z rozszerzeniem: .doc
 - pliki obliczeniowe z rozszerzeniem: .xls
 - pliki z kosztorysem inwestorskim: ath.
 - pliki graficzne z rozszerzeniem: .dxf, .dwg, .dgn wraz z plikami referencyjnymi.
- Ponadto całość dokumentacji w formacie PDF.

Forma elektroniczna i papierowa muszą być tożsame – należy załączyć stosowne oświadczenie przy przekazaniu kompletu dokumentacji. W przypadku gdy forma elektroniczna i papierowa nie będą jednakowe, będzie to podstawą dla Zamawiającego do odmowy podpisania protokołu zdawczo-odbiorczego do dnia usunięcia rozbieżności.

1.9. Znaki towarowe

W przypadku, gdy Wykonawca używa w opracowanej dokumentacji projektowej odniesień do norm, ocen technicznych, specyfikacji technicznych i systemów referencji technicznych, o których mowa w art. 101 ust. 1 pkt 2 oraz ust. 3 ustawy z dnia 11 września 2019 roku – Prawo Zamówień Publicznych (Dz. U. 2024 poz. 1320 z późniejszymi zmianami, dalej jako Ustawa Pzp) Wykonawca jest zobowiązany wskazać, że należy je rozumieć jako przykładowe i że dopuszcza rozwiązania równoważne opisywanym. Wykonawca wskazuje, że ww. odniesieniu towarzyszą wyrazy „lub równoważne”. Wykonawca jest zobowiązany określić szczegółowe warunki, które umożliwią dopuszczenie innych rozwiązań jako równoważnych.

1.10. Nadzór autorski

Zamawiający wymaga, aby Wykonawca zobowiązał się przyjmując do wykonania niniejsze zamówienie do świadczenia usług nadzoru autorskiego na etapie realizacji zadania oraz w okresie rękojmi i gwarancji jakości. W ramach nadzoru autorskiego wykonawca zobowiązany jest na wezwanie Zamawiającego do:

- stwierdzenia w toku wykonywania robót budowlanych zgodności ich realizacji z projektem w zakresie wskazanym przez Zamawiającego,
- uzgadniania wprowadzania rozwiązań zamiennych w stosunku do przewidzianych w projekcie zgłaszanych przez Wykonawcę lub Zamawiającego,
- wyjaśnienia wątpliwości powstałych w toku realizacji zadania,

– czuwania, by zakres wprowadzonych zmian nie spowodował istotnej zmiany zatwierdzonego projektu budowlanego wymagającej uzyskania nowego pozwolenia na budowę.

1.11. Zakres uzgodnień

Dokumentacja musi być formalnie uzgodniona, między innymi z następującymi instytucjami, stosownie do kompetencji:

- a) Zamawiającym,
- b) Świętokrzyskim Wojewódzkim Konserwatorem Zabytków w Kielcach – jeżeli zajdzie taka konieczność,
- c) Zespołem koordynacji sytuowania projektowanego uzbrojenia terenu ZUD,
- d) Wodociągami Kieleckimi Sp. z o.o.,
- e) PGE S.A.,
- f) PGW Wody Polskie, Regionalny Zarząd Gospodarki Wodnej w Krakowie - Zarząd Zlewni w Kielcach,
- g) Pozostałymi gestorami sieci,
- h) Użytkownikami urządzeń podziemnych i naziemnych w zakresie kolizji tych urządzeń z projektowanym uzbrojeniem i urządzeniem terenu jeżeli występują,
- i) Instytucjami i organami, których konieczność dokonania uzgodnień stanie się niezbędna w trakcie prac projektowych,
- j) Prawnymi właścicielami terenu - jeżeli zajdzie taka konieczność,

1.12. Opracowanie projektowe winno spełniać wymogi określone i zgodne m.in. z:

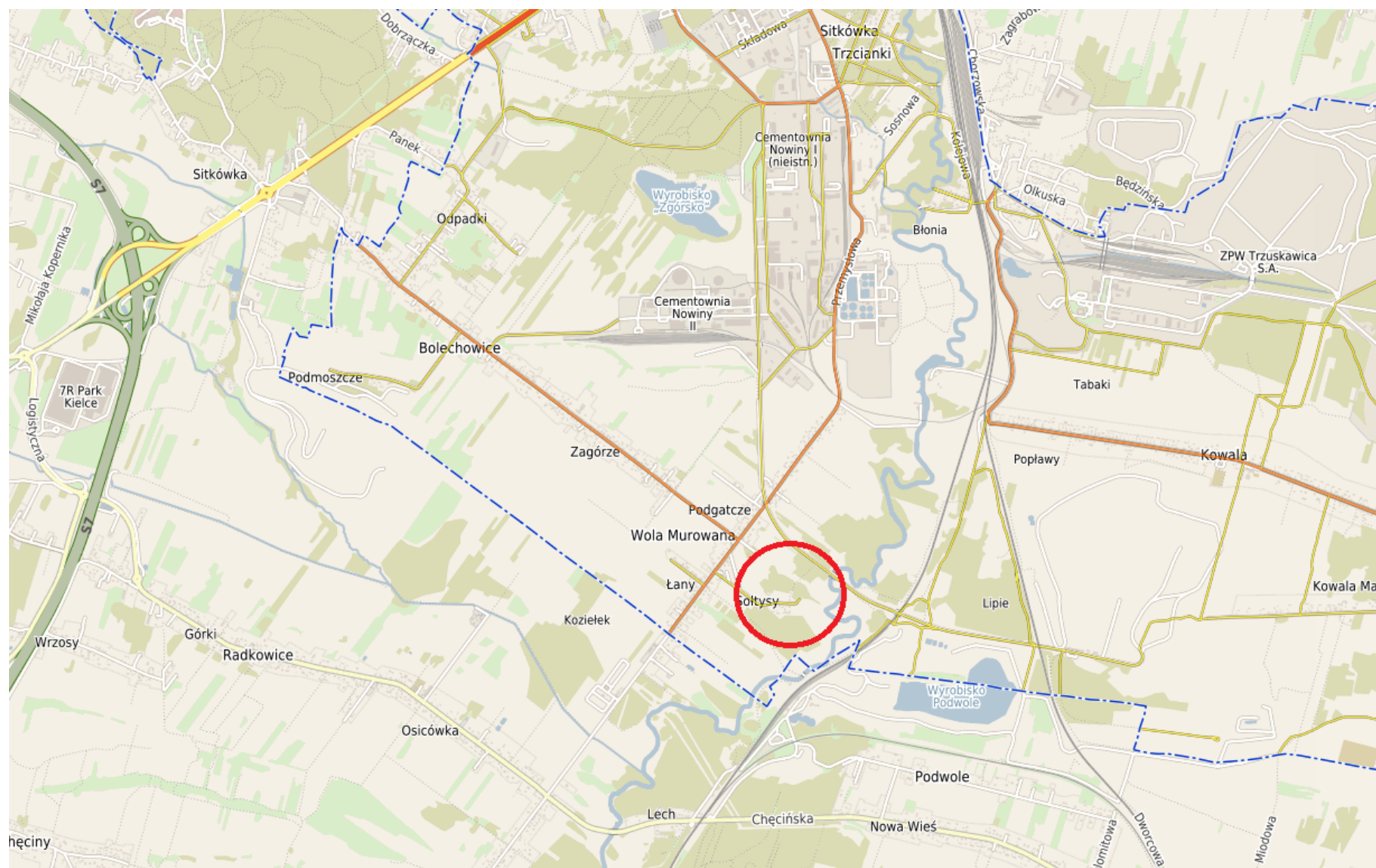
1. Ustawą z dnia 7 lipca 1994r. Prawo budowlane (t.j. Dz. U. z 2025 r. poz. 418)
2. Rozporządzeniem Ministra Rozwoju z dnia 11 września 2020 r. w sprawie szczegółowego zakresu i formy projektu budowlanego (Dz.U.2022.1679)
3. Rozporządzeniem Ministra Infrastruktury z dnia 23 czerwca 2003 r. w sprawie informacji dotyczącej bezpieczeństwa i ochrony zdrowia oraz planu bezpieczeństwa i ochrony zdrowia (Dz.U.2003.120.1126 z dnia 2003.07.10)
4. Ustawą z dnia 21 marca 1985r. o drogach publicznych (Dz.U.2024.320 t.j.)
5. Rozporządzeniem Ministra Infrastruktury z dnia 24 czerwca 2022 r. w sprawie przepisów techniczno-budowlanych dotyczących dróg publicznych (Dz. U. z 2022r., poz. 1518)
6. Ustawą z dnia 16 kwietnia 2004r. o wyrobach budowlanych (Dz.U.2021.1213 t.j.)
7. Ustawą z dnia 27 kwietnia 2001r. Prawo Ochrony Środowiska (Dz.U.2024.54 t.j.)
8. Ustawą z dnia 3 października 2008r. o udostępnianiu informacji o środowisku i jego ochronie, udziale społeczeństwa w ochronie środowiska oraz ocenach oddziaływania na środowisko (Dz.U.2024.1112 t.j.)
9. Ustawą z dnia 16 kwietnia 2004r. Prawo o ochronie przyrody (Dz.U.2024.1478 t.j.)
10. Ustawą z dnia 17 maja 1989r. Prawo geodezyjne i kartograficzne (Dz.U.2024.1151 t.j.)
11. Ustawą dnia 11 września 2019 r. Prawo zamówień publicznych (Dz.U.2024.1320 t.j.)
12. Rozporządzeniem Ministra Rozwoju i Technologii z dnia 20 grudnia 2021 r. w sprawie określenia metod i podstaw sporządzania kosztorysu inwestorskiego, obliczania planowanych kosztów prac projektowych oraz planowanych kosztów robót budowlanych określonych w programie funkcjonalno-użytkowym (Dz. U. z 2021 r., poz. 2458)
13. Rozporządzeniem Ministra Rozwoju i Technologii z dnia 20 grudnia 2021 r. w sprawie szczegółowego zakresu i formy dokumentacji projektowej, specyfikacji technicznych wykonania i odbioru robót budowlanych oraz programu funkcjonalno-użytkowego (Dz. U. z 2021 r. poz. 2454)
14. Ustawą z dnia 23 lipca 2003r. o ochronie zabytków i opiece nad zabytkami (Dz.U.2024.1292 t.j.)
15. Ustawą z dnia 20 lipca 2017 r. Prawo wodne (Dz.U.2024.1087 t.j.)

16. Rozporządzeniem Ministra Gospodarki Morskiej i Żeglugi Śródlądowej z dnia 12 lipca 2019 r. w sprawie substancji szczególnie szkodliwych dla środowiska wodnego oraz warunków, jakie należy spełnić przy wprowadzaniu do wód lub do ziemi ścieków, a także przy odprowadzaniu wód opadowych lub roztopowych do wód lub do urządzeń wodnych (Dz.U.2019.1311)
17. Obowiązującymi ustawami, rozporządzeniami, normami projektowania i warunkami technicznymi oraz innymi powszechnie obowiązującymi przepisami dotyczącymi przedmiotu zamówienia.

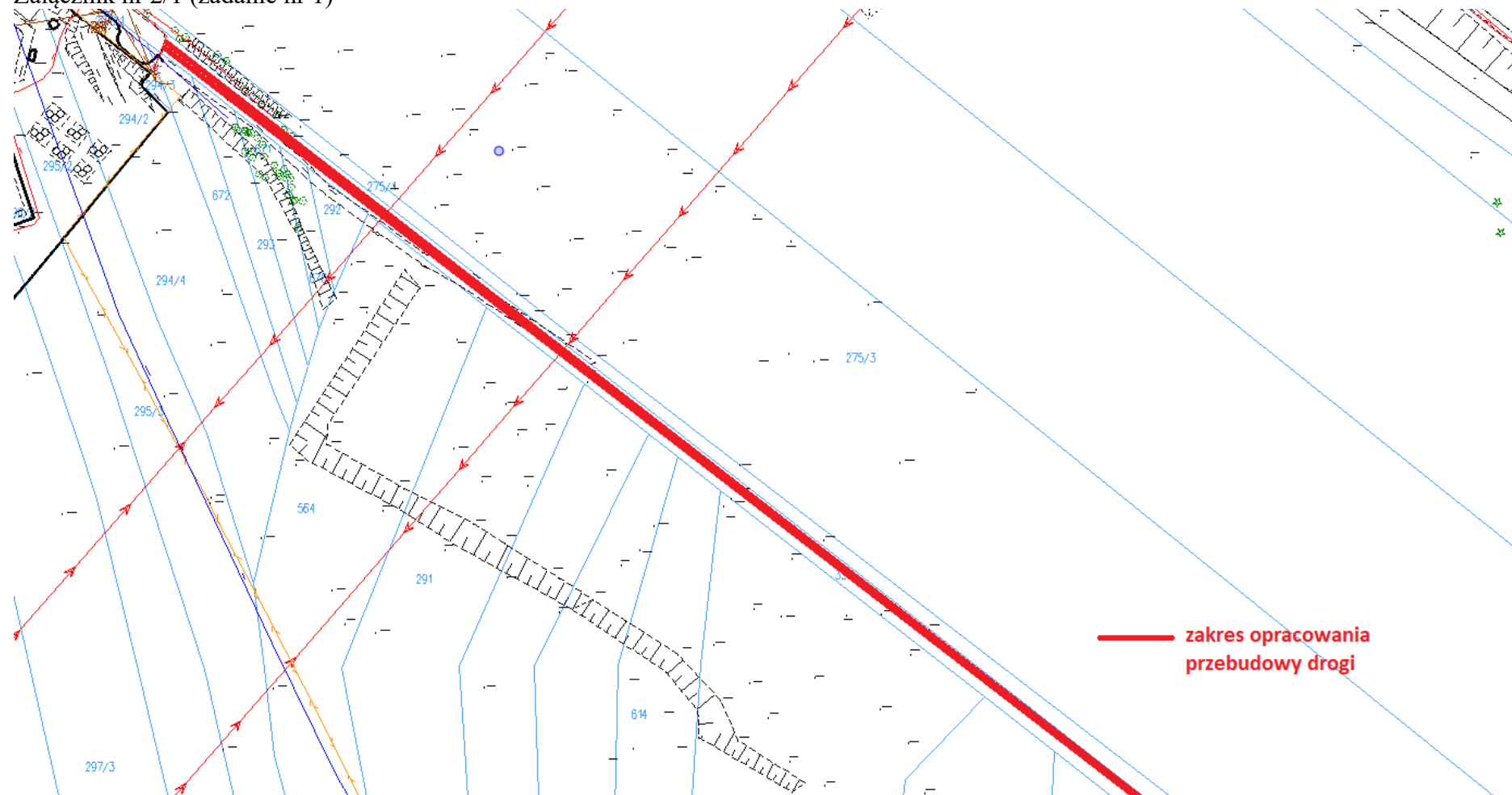
Załączniki:

1. Orientacja.
2. Mapa sytuacyjna z zaznaczonym zakresem przebudowy drogi.

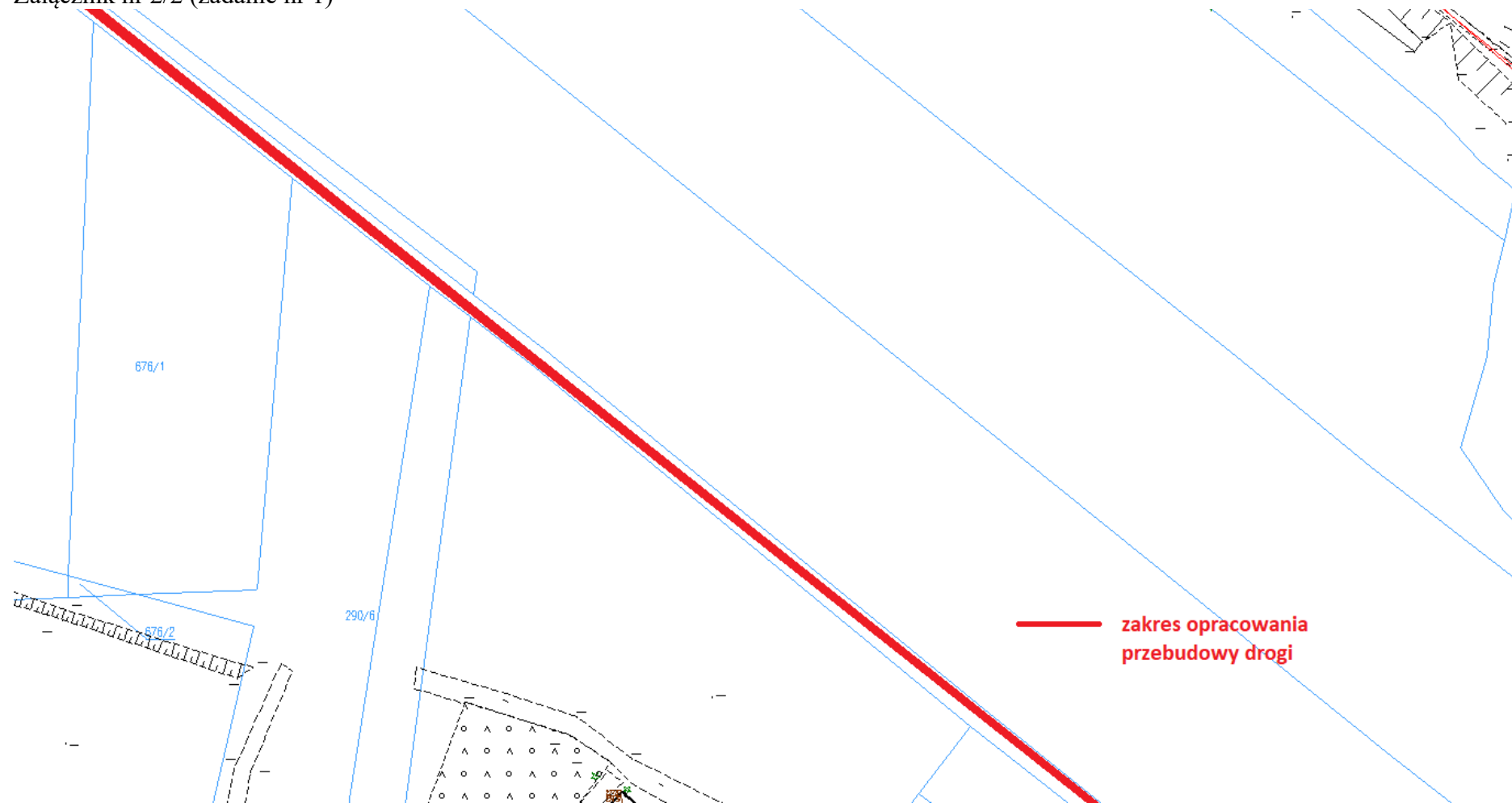
Załącznik nr 1



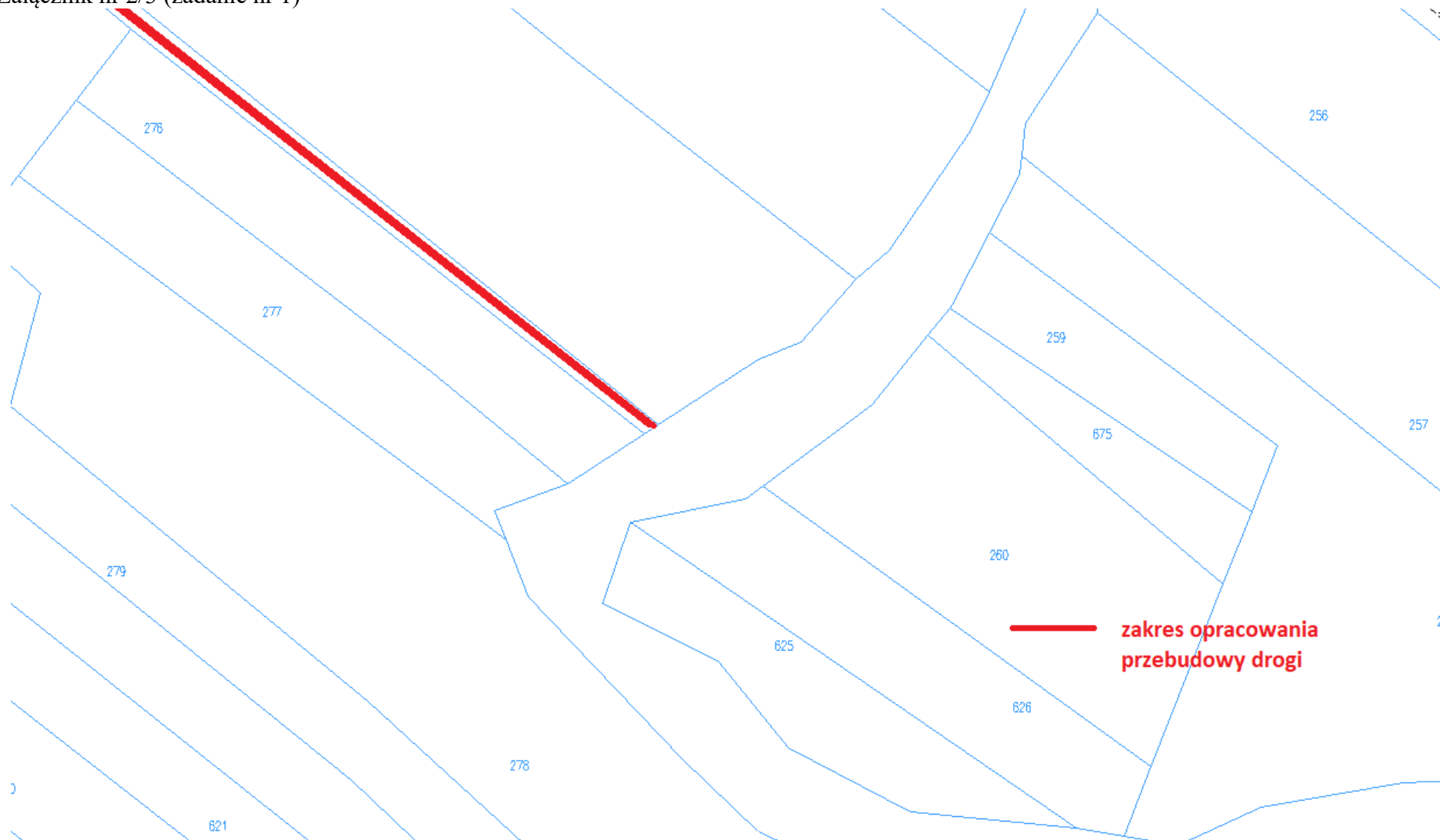
Załącznik nr 2/1 (zadanie nr 1)



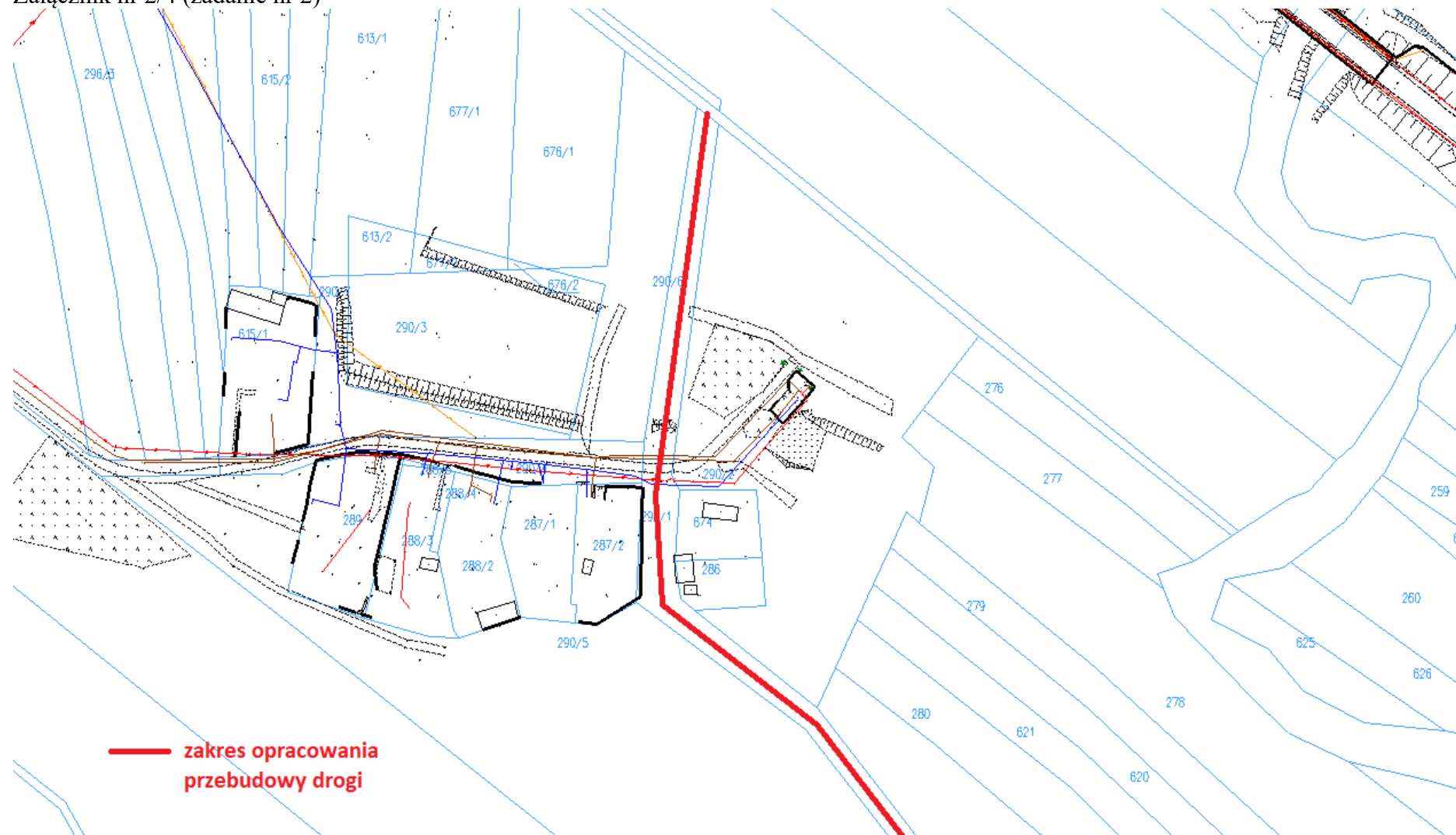
Załącznik nr 2/2 (zadanie nr 1)



Załącznik nr 2/3 (zadanie nr 1)



Załącznik nr 2/4 (zadanie nr 2)



Załącznik nr 2/5 (zadanie nr 2)

