



NeoEnergetyka Sp. z o.o.
Ul. Kleszczowa 15A
02 - 494 Warszawa
www.neoenergetyka.pl

KRS 0000609330
NIP 5223058499

PROJEKT ARCHITEKTONICZNO-BUDOWLANY

Nazwa zamierzenia budowlanego

Remont schodów zewnętrznych głównych w budynku I1 znajdującego się na terenie kompleksu Orlen S.A. w Warszawie ul. Kasprzaka 25

Inwestor

**Orlen S. A.
ul. Chemików 7, 09-411 Płock**

Adres inwestycji

**Ul. Kasprzaka 25, 01-224 Warszawa
nr. działki 48, obręb 6-04-07, BA - tereny przemysłowe
Identyfikator ewidencyjny działki: 146518_8.04.07.48
jednostka ewidencyjna 146518_8_Dzielnica Wola**

Branża

**Architektura
kat. obiektu budowlanego: XVI**

Data opracowania

28.02.2024

ZESPÓŁ AUTORSKI	IMIĘ I NAZWISKO	SPECJALNOŚĆ I NUMER UPRAWNIEŃ BUDOWLANYCH	ZAKRES OPRAC.	PODPIS
Projektantka	mgr inż. arch. Dorota Mokrosińska	22/R-378/ŁOIA/06 w specjalności architektonicznej	Architektura	
Sprawdzająca	mgr inż. arch. Paulina Chwalbińska	2/B-760/ŁOIA/08 w specjalności architektonicznej	Architektura	
Opracowała	inż. arch. Emilia Gęsikowska		Architektura	

Spis treści

PROJEKT ARCHITEKTONICZNO-BUDOWLANY	1
1 SPIS RYSUNKÓW	2
2 OŚWIADCZENIE PROJEKTANTÓW I PROJEKTANTÓW SPRAWDZAJĄCYCH	3
1 PODSTAWA OPRACOWANIA	4
2 PRZEDMIOT ZAMIERZENIA BUDOWLANEGO	4
3 RODZAJ I KATEGORIA OBIEKTU BUDOWLANEGO	4
4 ZAMIERZONY SPOSÓB UŻYTKOWANIA	4
5 CHARAKTERYSTYCZNE PARAMETRY OBIEKTU	4
6 UKŁAD PRZESTRZENNY ORAZ FORMA ARCHITEKTONICZNA OBIEKTU	4
7 OPINIA GEOTECHNICZNA ORAZ INFORMACJA O SPOSOBIE POSADOWIENIA OBIEKTU BUDOWLANEGO	6
8 SPOSÓB ZAPEWNIENIA WARUNKÓW NIEZBĘDNYCH DO KORZYSTANIA Z TEGO OBIEKTU PRZEZ OSOBY NIEPEŁNOSPRAWNE, W SZCZEGÓLNOŚCI PORUSZAJĄCE SIĘ NA WÓZKACH INWALIDZKICH	6
9 PARAMETRY TECHNICZNE OBIEKTU BUDOWLANEGO CHARAKTERYZUJĄCE WPŁYW OBIEKTU BUDOWLANEGO NA ŚRODOWISKO I JEGO WYKORZYSTYWANIE ORAZ NA ZDROWIE LUDZI I OBIEKTY SĄSIEDNIE	6
10 WARUNKI OCHRONY PRZECIWPOŻAROWEJ	7
11 ANALIZA TECHNICZNYCH, ŚRODOWISKOWYCH I EKONOMICZNYCH MOŻLIWOŚCI REALIZACJI WYSOCE WYDAJNYCH SYSTEMÓW ALTERNATYWNYCH ZAOPATRZENIA W ENERGIĘ I CIEPŁO	7
12 ANALIZA TECHNICZNYCH I EKONOMICZNYCH MOŻLIWOŚCI WYKORZYSTANIA URZĄDZEŃ, KTÓRE AUTOMATYCZNIE REGULUJĄ TEMPERATURĘ ODDZIELNIE W POSZCZEGÓLNYCH POMIESZCZENIACH LUB W WYZNACZONEJ STREFIE OGRZEWANEJ	7
13 INFORMACJA O ZGODZIE NA ODSTĘPSTWO, O KTÓRYM MOWA W ART. 9 USTAWY LUB O ZGODZIE UDZIELONEJ W POSTANOWIENIU, O KTÓRYM MOWA W ART. 6A UST.2 USTAWY O OCHRONIE PRZECIWPOŻAROWEJ	7
CZĘŚĆ RYSUNKOWA	1
ZAŁĄCZNIKI PROJEKTU BUDOWLANEGO	1
1 INFORMACJA DOTYCZĄCA BEZPIECZEŃSTWA I OCHRONY ZDROWIA	3
2 DECYZJA MAZOWIECKIEGO WOJEWÓDZKIEGO KONSERWATORA ZABYTKÓW	7
3 OSTATECZNOŚĆ DECYZJI MAZOWIECKIEGO WOJEWÓDZKIEGO KONSERWATORA ZABYTKÓW	10

1 SPIS RYSUNKÓW

1. Lokalizacja	rys nr(50)01	skala 1:500
2. Inwentaryzacja	rys nr(10)01	skala 1:50
3. Projekt	rys nr(10)02	skala 1:50

2 OŚWIADCZENIE PROJEKTANTÓW I PROJEKTANTÓW SPRAWDZAJĄCYCH

wszystkich specjalności o sporządzeniu projektu zgodnie z obowiązującymi przepisami i zasadami wiedzy technicznej.

Zgodnie z treścią ustawy Prawo Budowlane z dn. 7 lipca 1994 r. oświadczam, że:

- **projekt budowlany (architektoniczno-budowlany) do zamierzenia budowlanego: „Remont schodów zewnętrznych głównych w budynku I1 znajdującego się na terenie kompleksu Orlen S.A. w Warszawie ul. Kasprzaka 25”, Ul. Kasprzaka 25, 01-224 Warszawa; nr. działki 48, obręb 6-04-07**

został wykonany zgodnie z obowiązującymi przepisami oraz zasadami wiedzy technicznej oraz, że jest kompletny z punktu widzenia celu, jakiemu ma służyć.

Architektura

Projektantka:	mgr inż. arch. Dorota Mokrosińska	22/R-378/ŁOIA/06
	specjalność: architektoniczna	
Sprawdzająca:	mgr inż. arch. Paulina Chwalbińska	2/B-760/ŁOIA/08
	specjalność: architektoniczna	

Aktualizacja oświadczenia na dzień 10.06.2024r

Projektantka:	mgr inż. arch. Dorota Mokrosińska	22/R-378/ŁOIA/06
	specjalność: architektoniczna	
Sprawdzająca:	mgr inż. arch. Paulina Chwalbińska	2/B-760/ŁOIA/08
	specjalność: architektoniczna	

1 PODSTAWA OPRACOWANIA

- Umowa zawarta pomiędzy Generalnym wykonawcą a Inwestorem,
- Inwentaryzacja elewacji wykonana w sierpniu 2023 przez Neoenergetykę,
- Obowiązujące polskie normy oraz przepisy budowlane.

2 PRZEDMIOT ZAMIERZENIA BUDOWLANEGO

Przedmiotowe opracowanie obejmuje:

- remont schodów zewnętrznych wschodnich w budynku o numerze identyfikacyjnym 146518_8.0407.48.19
 - demontaż wykończenia schodów wraz z remontem konstrukcji żelbetowej
 - wykonanie nowego wykończenia schodów płytkami granitowymi.

3 RODZAJ I KATEGORIA OBIEKTU BUDOWLANEGO

Rodzaj obiektu budowlanego: budynek biurowy z instalacjami technicznymi.

Kategoria obiektu budowlanego: XVI

4 ZAMIERZONY SPOSÓB UŻYTKOWANIA

Budynek użytkowany jest jako obiekt biurowy. Sposób użytkowania obiektu nie ulega zmianie.

5 CHARAKTERYSTYCZNE PARAMETRY OBIEKTU

Charakterystyczne parametry:

- Pow. schodów 11,90 m²

6 UKŁAD PRZESTRZENNY ORAZ FORMA ARCHITEKTONICZNA OBIEKTU

Budynek wpisany jest do rejestru zabytków pod nr A-482, wpis z dnia 29.08.2005r. oraz znajduje się na obszarze wpisanym do rejestru zabytków.

Zgodnie z kartą ewidencyjną zabytków architektury i budownictwa

Budynek podzielony jest na część dydaktyczną, obejmującą sale zajęciowe, pokój nauczycielski i pokój dyrekcji oraz na część obejmującą sanitariaty, kuchnię, bibliotekę, kotłownię i salę gimnastyczną wraz z magazynem. Obiekt posiada dwa wyjścia ewakuacyjne, sala gimnastyczna posiada dwa wyjścia ewakuacyjne, jedno z nich bezpośrednio prowadzi na zewnątrz budynku. Komunikacja w budynku przebiega dwoma połączonymi ze sobą korytarzami.



Widok schodów od frontu



Widok schodów z boku

6.1 Projektowane prace

- Usunąć istniejące okładziny ceramiczne wraz z klejem,
- Wykonać remont powierzchni betonowej (konstrukcji żelbetowej schodów) z wykorzystaniem ogólnodostępnych materiałów do napraw betonów systemem PCC (beton polimerowo – cementowy) służącym do kompleksowych napraw różnego typu konstrukcji betonowych i żelbetowych. Technologia napraw ściśle według wytycznych producenta systemu,

- ## 6.2 Kolorystyka elementów projektowanych



6.3 Warunki wykonywania projektowanych prac

- 7 OPINIA GEOTECHNICZNA ORAZ INFORMACJA O SPOSOBIE POSADOWIENIA OBIEKTU
BUDOWLANEGO

8 SPOSÓB ZAPEWNIENIA WARUNKÓW NIEZBĘDNYCH DO KORZYSTANIA Z TEGO
OBIEKTU PRZEZ OSOBY NIEPEŁNOSPRAWNE, W SZCZEGÓLNOŚCI PORUSZAJĄCE SIĘ NA
WÓZKACH INWALIDZKICH

9 PARAMETRY TECHNICZNE OBIEKTU BUDOWLANEGO CHARAKTERYZUJĄCE WPŁYW
OBIEKTU BUDOWLANEGO NA ŚRODOWISKO I JEGO WYKORZYSTYWANIE ORAZ NA ZDROWIE
LUDZI I OBIEKTY SASIEDNIE

9.1 Zapotrzebowanie i jakość wody oraz ilość i jakość odprowadzanych ścieków.

Bez zmian – poza zakresem.

9.2 Sposób odprowadzania wód opadowych.

Bez zmian – poza zakresem.

9.3 Emisja zanieczyszczeń gazowych w tym zapachowych, pyłowych i płynnych, z podaniem ich rodzaju, ilości i zasięgu rozprzestrzeniania się.

Bez zmian – poza zakresem.

9.4 Rodzaj i ilość wytwarzanych odpadów.

Bez zmian

9.5 Emisja hałasu oraz wibracji i promieniowania.

Bez zmian - eksploatacja budynku nie jest związana z emisją hałasu oraz wibracji, a także promieniowania, w szczególności jonizującego pola elektromagnetycznego ani innych zakłóceń.

9.6 Wpływ obiektu budowlanego na istniejący drzewostan i powierzchnię ziemi.

Charakter, program użytkowy i wielkość budynku oraz sposób jego posadowienia nie wpływa negatywnie na istniejący drzewostan, powierzchnię ziemi, glebę oraz wody powierzchniowe i podziemne, jak również na zdrowie ludzi i inne obiekty budowlane. Przedmiotowa inwestycja nie przewiduje prowadzenia działań mogących prowadzić do zanieczyszczenia wód.

10 WARUNKI OCHRONY PRZECIWPOŻAROWEJ

Projektowany zakres prac remontowych nie zmienia istniejących warunków ppoż. dla budynku. Prace remontowe obejmują jedynie schody zewnętrzne, nie zmieniają geometrii schodów.

11 ANALIZA TECHNICZNYCH, ŚRODOWISKOWYCH I EKONOMICZNYCH MOŻLIWOŚCI REALIZACJI WYSOCE WYDAJNYCH SYSTEMÓW ALTERNATYWNYCH ZAOPATRZENIA W ENERGIĘ I CIEPŁO.

Projekt nie obejmuje montażu systemów zaopatrzenia w energię i ciepło, w związku z tym nie wykonuje się analizy.

12 ANALIZA TECHNICZNYCH I EKONOMICZNYCH MOŻLIWOŚCI WYKORZYSTANIA URZĄDZEŃ, KTÓRE AUTOMATYCZNIE REGULUJĄ TEMPERATURĘ ODDZIELNIE W POSZCZEGÓLNYCH POMIESZCZENIACH LUB W WYZNACZONEJ STREFIE OGRZEWANEJ

Projekt nie obejmuje montażu lub wymiany urządzeń, które automatycznie regulują temperaturę, w związku z tym nie wykonuje się analizy.

13 INFORMACJA O ZGODZIE NA ODSTĘPSTWO, O KTÓRYM MOWA W ART. 9 USTAWY LUB O ZGODZIE UDZIELONEJ W POSTANOWIENIU, O KTÓRYM MOWA W ART. 6A UST.2 USTAWY O OCHRONIE PRZECIWPOŻAROWEJ

– Nie dotyczy (nie zostały wydane)



NeoEnergetyka Sp. z o.o.
Ul. Kleszczowa 15A
02 - 494 Warszawa
www.neoenergetyka.pl

KRS 0000609330
NIP 5223058499

CZĘŚĆ RYSUNKOWA



NeoEnergetyka Sp. z o.o.
Ul. Kleszczowa 15A
02 - 494 Warszawa
www.neoenergetyka.pl

KRS 0000609330
NIP 5223058499

ZAŁĄCZNIKI PROJEKTU BUDOWLANEGO

Nazwa zamierzenia budowlanego

Remont schodów zewnętrznych głównych w budynku I1 znajdującego się na terenie kompleksu Orlen S.A. w Warszawie ul. Kasprzaka 25

Inwestor

**Orlen S. A.
ul. Chemików 7, 09-411 Płock**

Adres inwestycji

**Ul. Kasprzaka 25, 01-224 Warszawa
nr. działki 48, obręb 6-04-07, BA - tereny przemysłowe
Identyfikator ewidencyjny działki: 146518_8.04.07.48
jednostka ewidencyjna 146518_8_Dzielnica Wola**

Branża

**Architektura
kat. obiektu budowlanego: XVI**

Data opracowania

28.02.2024

Spis załączników

- 1. Informacja dotycząca bezpieczeństwa i ochrony zdrowia**
- 2. Decyzja Mazowieckiego Wojewódzkiego Konserwatora Zabytków**
- 3. Ostateczność decyzji mazowieckiego wojewódzkiego konserwatora zabytków**

INFORMACJA BIOZ

Nazwa zamierzenia budowlanego

Remont schodów zewnętrznych głównych w budynku I1 znajdującego się na terenie kompleksu Orlen S.A. w Warszawie ul. Kasprzaka 25

Inwestor

**Orlen S. A.
ul. Chemików 7, 09-411 Płock**

Adres inwestycji

**Ul. Kasprzaka 25, 01-224 Warszawa
nr. działki 48, obręb 6-04-07, BA - tereny przemysłowe
Identyfikator ewidencyjny działki: 146518_8.04.07.48
jednostka ewidencyjna 146518_8_Dzielnica Wola**

Projektantka	mgr inż. arch. Dorota Mokrosińska	NEOEnergetyka Sp.z o.o. ul. Kleszczowa 15 A 02 – 485 Warszawa
---------------------	--------------------------------------	---

1 INFORMACJA DOTYCZĄCA BEZPIECZEŃSTWA I OCHRONY ZDROWIA

1.1 Zakres robót dla całego przedsięwzięcia budowlanego oraz kolejność realizacji poszczególnych obiektów

- roboty związane z zagospodarowaniem i zabezpieczeniem placu budowy,
- roboty przygotowawcze (skompletowanie materiałów, sprzętu i urządzeń),
- roboty remontowe i wykończeniowe (remont schodów, itp.)
- roboty porządkowe placu budowy.

1.2 Wykaz istniejących obiektów budowlanych

Prace budowlane prowadzone będą w istniejącym i użytkowany budynku.

1.3 Czynności poprzedzające prace budowlane:

Kierownik budowy zobowiązany jest do sporządzenia planu Bezpieczeństwa i Ochrony Zdrowia zgodnie z Dz.U. nr 120 poz. 1126.

Inwestor jest zobowiązany zawiadomić o zamiarze rozpoczęcia robót właściwego inspektora pracy na 7 dni przed rozpoczęciem budowy.

Robotnicy wykonujący prace budowlane będą przeszkoleni w zakresie stosowania środków ochrony indywidualnej oraz będą posiadali odzież ochronną.

1.4 Wskazanie elementów zagospodarowania działki lub terenu, które mogą stwarzać zagrożenie bezpieczeństwa ludzi:

- miejsca składowania materiałów na placu budowy,
- drogi komunikacyjne – do transportu i składowania materiałów budowlanych,
- sieć kablowa.

1.5 Wskazanie dotyczące przewidywanych zagrożeń występujących podczas realizacji robót budowlanych, określające skalę i rodzaje zagrożeń oraz miejsce i czas ich wystąpienia:

- zagrożenia związane z magazynowaniem i transportem pionowym i poziomym sprzętu i materiałów budowlanych podczas całego procesu budowy.
- zagrożenia związane z przemieszczaniem się sprzętu w obrębie placu budowy i jego bezpośrednim sąsiedztwie,
- zagrożenia elementami ruchomymi i ostrymi w czasie prowadzenia prac rozbiórkowych i budowlanych,
- zagrożenia związane z przemieszczaniem się ludzi w czasie prowadzenia prac budowlanych,
- zagrożenia związane z porażeniem prądem elektrycznym w trakcie prowadzenia prac wymagających użycia urządzeń elektrycznych, prac przy instalacji elektrycznej oraz prac prowadzonych w bezpośrednim sąsiedztwie kabli elektrycznych,
- zagrożenia pożarowe (szczególnie podczas używania urządzeń elektrycznych, montażu instalacji),
- zagrożenia związane z obsługą maszyn, narzędzi, sprzętu zmechanizowanego i innych urządzeń technicznych obsługujących poszczególne etapy budowy podczas całego procesu budowy

1.6 Wskazanie sposobu prowadzenia instruktażu pracowników przed przystąpieniem do realizacji robót szczególnie niebezpiecznych:

Przed przystąpieniem do poszczególnych grup robót należy przeprowadzić przeszkolenie pracowników w zakresie bhp obejmujące ogólne zasady bhp oraz zagadnienia i wymagania bhp dotyczące poszczególnych robót. Przeszkolenie takie powinna przeprowadzić osoba (osoby) z odpowiednimi uprawnieniami. Poza tym należy zapoznać pracowników z wymaganiami wynikającymi z instrukcji montażowych poszczególnych materiałów, wymaganiami wynikającymi z Polskich Norm, Warunków Technicznych Wykonania i Odbioru Robót Budowlano-Montażowych oraz z zasadami obsługi i korzystania ze sprzętu i urządzeń oraz ze sposobem korzystania ze sprzętu i środków ochrony osobistej. Pracownicy powinni potwierdzić odbycie przeszkolenia. Pracownicy powinni być zaopatrzeni w środki i sprzęt ochrony osobistej (atestowany). Należy przeprowadzić imienny przydział prac oraz określić zakres odpowiedzialności pracowników. Należy określić zasady i sposób bezpośredniego nadzoru nad pracami szczególnie niebezpiecznymi imiennie przez poszczególne osoby. Wymagany instruktaż stanowiskowy powinien być przeprowadzony przed przystąpieniem do pracy. Prace wymagające posiadania właściwych uprawnień wydanych przez właściwe komisje kwalifikacyjne powinny być wykonywane przez pracowników posiadających takie uprawnienia. Pracownicy powinni posiadać aktualne orzeczenia lekarskie o dopuszczeniu do określonych prac oraz posiadać kwalifikacje przewidziane dla danego stanowiska pracy.

Należy udostępnić pracownikom, do stałego korzystania, aktualne instrukcje bezpieczeństwa i higieny pracy dotyczące:

- wykonywania prac związanych z zagrożeniem wypadkami lub zagrożeniami zdrowia i życia ludzi,
- obsługi maszyn narzędzi i innych urządzeń technicznych,
- postępowania z materiałami szkodliwymi dla zdrowia i niebezpiecznymi,
- udzielania pierwszej pomocy,

Instrukcje te powinny odpowiednio określać czynności do wykonania przed rozpoczęciem danej pracy, zasady i sposoby bezpiecznego wykonywania danej pracy, czynności do wykonania po jej zakończeniu oraz zasady postępowania w sytuacjach awaryjnych stwarzających zagrożenia dla życia lub zdrowia pracowników. Należy określić zasady używania oraz sposoby przechowywania i zabezpieczenia materiałów i substancji niebezpiecznych, sprzętu i urządzeń. Należy określić zasady postępowania w przypadku konieczności ewakuacji (zapewnić odpowiednie środki techniczne i organizacyjne zapewniające sprawną komunikację i ewakuację ze stref szczególnego zagrożenia).

1.7 Wskazanie środków technicznych i organizacyjnych, zapobiegających niebezpieczeństwom wynikającym z wykonania robót budowlanych w strefach szczególnego zagrożenia zdrowia lub w ich sąsiedztwie, w tym zapewniających bezpieczną i sprawną komunikację, umożliwiającą ewakuację na wypadek pożaru, awarii i innych zagrożeń

W trakcie realizacji zamierzenia budowlanego występują roboty budowlane, których charakter, organizacja lub miejsce prowadzenia stwarza szczególnie wysokie ryzyko powstania zagrożenia bezpieczeństwa i zdrowia ludzi, a w szczególności upadku z wysokości ponad 5,0m. Prace należy prowadzić zgodnie z ogólnymi przepisami bhp, przepisami bhp przy wykonywaniu robót budowlano-

montażowych i rozbiórkowych, wymaganiami wynikającymi z instrukcji montażowych poszczególnych materiałów, wymaganiami wynikającymi z Polskich Norm, Warunków Technicznych Wykonania i Odbioru Robót Budowlano-Montażowych, ogólnymi wytycznymi branżowymi wynikającymi z przepisów branżowych, oraz szczególnymi wytycznymi branżowymi (Zakładu Energetycznego, Zakładu Wodociągów i Kanalizacji).

1.7.1 Przygotowanie i organizacja budowy

Opracować projekt organizacji robót. Projekt organizacji robót należy dostosować do rodzaju, wielkości, złożoności inwestycji/budowy oraz zawierać projekt zagospodarowania placu budowy. W projekcie organizacji robót określić bezpieczny sposób prowadzenia robót budowlano- montażowych (m.in. poprzez zastosowanie środków ochronnych). Roboty budowlane prowadzić zgodnie z projektem organizacji robót. Jeżeli na budowie roboty budowlane będą wykonywane jednocześnie przez pracowników różnych pracodawców, należy wyznaczyć koordynatora ds. bhp. Opracować plan ewakuacji na wypadek wystąpienia pożaru, awarii lub innych zagrożeń.

1.7.2 Szkolenie bhp

Pracownicy wykonujący roboty na placu budowy powinni zostać poddani instruktażowi stanowiskowemu. Wywieszony w widocznym miejscu wykaz zawierający adresy: najbliższego punktu lekarskiego, najbliższej straży pożarnej, najbliższego posterunku policji, najbliższego punktu telefonicznego.

1.7.3 Badania lekarskie

Pracownicy powinni posiadać aktualne orzeczenie lekarskie o braku przeciwwskazań do pracy na zajmowanym stanowisku.

1.7.4 Dodatkowe kwalifikacje

Kierownik budowy (kierownicy robót) powinni posiadać uprawnienia do sprawowania samodzielnych funkcji technicznych w budownictwie. Operatorzy maszyn i urządzeń powinni posiadać wymagane uprawnienia kwalifikacyjne.

1.7.5 Czynniki szkodliwe, niebezpieczne i uciążliwe

Pracodawca powinien dostarczyć pracownikom odzież i obuwie robocze. Pracownicy powinni stosować dostarczone przez pracodawcę odzież i obuwie robocze. Pracownicy powinni zostać wyposażeni w środki ochrony indywidualnej. Pracownicy powinni stosować wymagane środki ochrony indywidualnej.

1.7.6 Teren budowy

Teren budowy i teren zagrożeń odpowiednio wydzielić i oznakować stosownie do rodzaju zagrożenia. Teren budowy/ robót powinien zostać zabezpieczony przed dostępem osób nieupoważnionych. Zabezpieczyć możliwość dojazdu dla samochodów ppoż., pogotowia i ewakuacji z placu budowy. Materiały rozbiórkowe wywozić sukcesywnie w miarę postępu robót.

1.7.7 Zaplecze higieniczno – sanitarne

Pracodawca powinien zapewnić pomieszczenia higieniczno – sanitarne.

1.7.8 Oświetlenie

Drogi, przejścia i miejsca niebezpieczne należy właściwie oświetlić.

1.7.9 Stanowiska i procesy pracy

Zabezpieczyć (poręcze, daszki ochronne, inne) i oznakować strefy niebezpieczne (miejsca niebezpieczne). Zachować właściwe odległości stanowisk pracy od napowietrznych linii wysokiego napięcia. Stanowiska pracy należy odpowiednio zabezpieczyć przed spadającymi przedmiotami, czynnikami atmosferycznymi i uszkodzeniami mechanicznymi. Stanowiska pracy na wysokości (krawędzie otwartych powierzchni) zabezpieczyć przez zastosowanie odpowiednich środków ochrony zbiorowej. Otwory technologiczne zabezpieczyć zgodnie z przepisami bhp.

1.7.10 Transport

Drogi komunikacyjne dostosować do środków transportu wewnętrznego oraz przewożonego ładunku. Drogi i przejścia właściwie zabezpieczyć przed zagrożeniem spadania przedmiotów z góry.

1.7.11 Magazynowanie i składowanie

Prawidłowo wyznaczyć miejsca składowania materiałów. Przy składowaniu zachować wymagane odległości od energetycznych linii napowietrznych. Materiały właściwie składować lub magazynować.

1.7.12 Maszyny i urządzenia techniczne

Opracować i udostępnić do stałego korzystania instrukcje bhp dotyczące obsługi maszyn i urządzeń. Zastosowanie sprzętu ciężkiego wymaga sprawdzenia nośności nawierzchni istniejących i ewentualnego ich zabezpieczenia. Użytkowane maszyny i urządzenia oznakować odpowiednimi znakami i barwami bezpieczeństwa. Użytkowane maszyny i urządzenia wyposażać w odpowiednie urządzenia ochronne. Maszyny, urządzenia i narzędzia muszą posiadać certyfikat na znak bezpieczeństwa lub deklarację zgodności. Użytkowane maszyny i urządzenia należy utrzymywać we właściwym stanie technicznym. Użytkowane narzędzia ręczne i drabiny należy utrzymywać we właściwym stanie technicznym. Maszyny i urządzenia podlegające dozorowi muszą posiadać świadectwa dopuszczenia do ruchu.

1.7.13 Rusztowania

Dokonać udokumentowanego odbioru rusztowania przez nadzór techniczny przed oddaniem go do użytkowania. Rusztowania prawidłowo posadzić na gruncie. Powierzchnie robocze rusztowania wypełnić właściwymi pomostami. Prawidłowo wykonać kotwienie rusztowania do stałych elementów budynku. Wykonać pionowe komunikacje pomiędzy poziomami pomostów rusztowania. Prawidłowo wykonać obarierowanie pomostów rusztowania. Wykorzystać rusztowanie zgodnie z przeznaczeniem. Rusztowanie okresowo konserwować i kontrolować. Rusztowania stalowe muszą posiadać właściwą instalację odgromową.

1.7.14 Urządzenia i instalacje energetyczne

Instalacje i urządzenia elektryczne muszą mieć zapewnioną ochronę przed dotykiem bezpośrednim. Skuteczność ochrony przeciwporażeniowej przed dotykiem pośrednim powinna zostać potwierdzona pomiarami. Badania, pomiary i przeglądy instalacji i urządzeń elektroenergetycznych należy wykonywać terminowo. Rozdzielnice budowlane prawidłowo rozmieścić, ustawić i zabezpieczyć. Przewody zasilające urządzenia elektryczne zabezpieczyć przed uszkodzeniem. Podłączenia urządzeń elektrycznych do rozdzielnic budowlanych wykonać w sposób zapewniający bezpieczeństwo.



MAZOWIECKI
WOJEWÓDZKI
KONSERWATOR
ZABYTKÓW

Wojewódzki Urząd Ochrony Zabytków w Warszawie
ul. Nowy Świat 18/20, 00-373 Warszawa
tel. (+48) 22 44 30 400, fax (+48) 22 44 30 401
www.mwzkz.pl

2024-04-03
00211-4.2024



KP000008556504



Warszawa, 27 marca 2024 r.

WZWL.5142.525.2024.KA

DECYZJA

Działając na podstawie art. 89 pkt 2, art. 91 ust. 4 pkt 4, art. 6 ust.1 pkt 1, art. 7 pkt 1, art. 36 ust. 1 pkt 1 ustawy z dnia 23 lipca 2003 r. o ochronie zabytków i opiece nad zabytkami (Dz. U. z 2022 r., poz. 840), art. 104 ustawy z dnia 14 czerwca 1960 r. Kodeks postępowania administracyjnego (Dz. U. z 2023 r., poz. 775) oraz §13 rozporządzenia Ministra Kultury i Dziedzictwa Narodowego z dnia 2 sierpnia 2018 r. w sprawie prowadzenia prac konserwatorskich, prac restauratorskich i badań konserwatorskich przy zabytku wpisanym do rejestru zabytków albo na Listę Skarbów Dziedzictwa oraz robót budowlanych, badań architektonicznych i innych działań przy zabytku wpisanym do rejestru zabytków, a także badań archeologicznych i poszukiwań zabytków (Dz. U. 2021 poz. 81)

– po rozpatrzeniu wniosku z dnia 06.03.2024 r. (data wpływu: 08.03.2024 r.) złożonego przez ORLEN S.A., za pośrednictwem Pawła Jastrzębskiego (adres do korespondencji a aktach sprawy) w sprawie wydania pozwolenia na remoncie schodów zewnętrznych głównych w budynku I1 znajdującego się przy ul. Kasprzaka 25 w dzielnicy Wola m. st. Warszawy,

orzekam

1. **Pozwolić** wnioskodawcy ORLEN S.A. na roboty budowlane polegające na remoncie schodów zewnętrznych głównych w budynku I1 znajdującego się przy ul. Kasprzaka 25 w dzielnicy Wola m. st. Warszawy, według projektu architektoniczno-budowlanego „remont schodów zewnętrznych głównych w budynku I1 znajdującego się na terenie kompleksu Orlen S.A. W Warszawie ul. Kasprzaka 25” aut. Mgr inż. arch. Doroty Mokrosińskiej z 28.02.2024 r.
2. **Termin ważności decyzji:** 31.12.2027 r.

Uzasadnienie

Teren oraz zespół dawnej Gazowni Warszawskiej przy ul. Kasprzaka 25 w Warszawie, którego część stanowi budynek I1 wpisany został do rejestru zabytków decyzją nr A-482 z 29.08.2005r. (wraz z częścią zabudowań. Zgodnie z art. 36 ust. 1 pkt 1 ustawy z dnia 23 lipca 2003 r. o ochronie zabytków i opiece nad zabytkami, prowadzenie robót budowlanych przy zabytku wpisanym do rejestru, wymaga pozwolenia wojewódzkiego konserwatora zabytków.

Projektowane prace obejmują między innymi: usunięciu istniejącej okładziny ceramicznej, wykonaniu remontu powierzchni betonowej, wykonaniu izolacji przeciwwodnej, wykonaniu wykończenia z płyt granitowych płomieniowanych.

Obecne schody są wtórne i nie stanowią wartościowego elementu budynku. Proponowane działania mają na celu wymianę materiału wykończenia na szlachetniejszy.

W tym stanie rzeczy należało orzec, jak w sentencji.

Pouczenie

1. Od niniejszej decyzji służy stronie odwołanie do Ministra Kultury i Dziedzictwa Narodowego, ul. Krakowskie Przedmieście 15/17, 00-071 Warszawa, za pośrednictwem Mazowieckiego Wojewódzkiego Konserwatora Zabytków, ul. Nowy Świat 18/20, 00-373 Warszawa, w terminie 14 dni od dnia doręczenia niniejszej decyzji.
2. W terminie 14 dni od dnia doręczenia decyzji strona może zrzec się prawa do wniesienia odwołania. Oświadczenie należy złożyć Mazowieckiemu Wojewódzkiemu Konserwatorowi Zabytków.
3. Z dniem doręczenia Mazowieckiemu Wojewódzkiemu Konserwatorowi Zabytków

oświadczenia o zrzeczeniu się prawa do wniesienia odwołania przez ostatnią ze stron postępowania, decyzja staje się ostateczna i prawomocna.

4. Decyzja podlega wykonaniu przed upływem terminu do wniesienia odwołania, jeżeli jest zgodna z żądaniem wszystkich stron lub jeżeli wszystkie strony zrzekły się prawa do wniesienia odwołania.
5. Niniejsze pozwolenie nie zwalnia z obowiązku uzyskania innych pozwoleń i zgłoszeń wymaganych przepisami prawa.
6. Postępowanie w sprawie wydanego pozwolenia może zostać wznowione, a następnie pozwolenie może być cofnięte lub zmienione na podstawie art. 47 ustawy z dnia 23 lipca 2003 r. o ochronie zabytków i opiece nad zabytkami
7. Właściciel lub użytkownik obiektu zobowiązany jest do zawiadomienia Mazowieckiego Wojewódzkiego Konserwatora Zabytków o wszystkich okolicznościach ujawnionych w toku robót, które mogą mieć ujemny wpływ na stan zachowania zabytku oraz zmienić zakres prac określonych w zezwoleniu.
8. Zgodnie z art. 136§2 i §3 Kodeksu postępowania administracyjnego, jeżeli decyzja została wydana z naruszeniem przepisów postępowania, a konieczny do wyjaśnienia zakres sprawy ma istotny wpływ na jej rozstrzygnięcie, na zgodny wniosek wszystkich stron zawarty w odwołaniu, organ odwoławczy przeprowadza postępowanie wyjaśniające w zakresie niezbędnym do rozstrzygnięcia sprawy. Jeżeli przyczyni się to do przyspieszenia postępowania, organ odwoławczy może zlecić przeprowadzenie określonych czynności postępowania wyjaśniającego organowi, który wydał decyzję.
9. Przepis § 2 stosuje się także w przypadku, gdy jedna ze stron zawarła w odwołaniu wniosek o przeprowadzenie przez organ odwoławczy postępowania wyjaśniającego w zakresie niezbędnym do rozstrzygnięcia sprawy, a pozostałe strony wyraziły na to zgodę w terminie czternastu dni od dnia doręczenia im zawiadomienia o wniesieniu odwołania, zawierającego wniosek o przeprowadzenie przez organ odwoławczy postępowania wyjaśniającego w zakresie niezbędnym do rozstrzygnięcia sprawy.

Dołączono opłatę skarbową w wysokości 82 zł. na podstawie art. 1 ust. 1 pkt. c oraz cz. III ust. 44 pkt 2 załącznika do Ustawy z dnia 16 listopada 2006 r. o opłacie skarbowej.



Z up. MAZOWIECKIEGO WOJEWÓDZKIEGO
KONSERWATORA ZABYTKÓW

/-/

Piotr Stryczyński
p.o. Kierownik Wydziału Zabytków Warszawy
Lewobrzeżnej
/podpisano elektronicznie/

Załącznik:

1. Projekt architektoniczno-budowlany „remont schodów zewnętrznych głównych w budynku I1 znajdującego się na terenie kompleksu Orlen S.A. W Warszawie ul. Kasprzaka 25” aut. Mgr inż. arch. Doroty Mokrosińskiej z 28.02.2024 r. – 2 egz.

Otrzymują:

1. ORLEN S.A., za pośrednictwem Paweł Jastrzębski (adres do korespondencji w aktach sprawy), + załącznik 1 egz.
2. WUOZ – a/a KA, + załącznik 1 egz.

Potwierdzam zgodność kopii wydruku z dokumentem elektronicznym:

Identyfikator dokumentu	474935.1644487.1879332
Nazwa dokumentu	dec zgo.pdf
Tytuł dokumentu	dec zgo
Sygnatura dokumentu	WZWL.5142.525.2024
Data dokumentu	2024-03-27
Skrót dokumentu	DB0CFD25119F53DC19C6821CD6CFE3315BF172A2
Wersja dokumentu	1.4
Data podpisu	2024-03-27 10:16:03
Podpisane przez	PIOTR STRYCYŃSKI konto koordynatora – kierownika
Rodzaj certyfikatu	Certyfikat kwalifikowany podpisu elektronicznego

EZD 3.118.1.1.

Data wydruku: 2024-03-28

Autor wydruku: Abramczyk Kacper (Inspektor Ochrony Zabytków)

3 OSTATECZNOŚĆ DECYZJI MAZOWIECKIEGO WOJEWÓDZKIEGO KONSERWATORA ZABYTKÓW



MAZOWIECKI
WOJEWÓDZKI
KONSERWATOR
ZABYTKÓW

Wojewódzki Urząd Ochrony Zabytków w Warszawie
ul. Nowy Świat 18/20, 00-373 Warszawa
tel. (+48) 22 44 30 400, fax (+48) 22 44 30 401
www.mwzkz.pl



Warszawa, 12 kwietnia 2024 r.

WZWL.5142.525.2024.KA.(2)

Orlen S.A.,
za pośrednictwem:
Paweł Jastrzębski
(adres w aktach sprawy)

dot. stwierdzenia ostateczności decyzji MWKZ z dnia 27.03.2024 r., znak sprawy WZWL.5142.525.2024.

W odpowiedzi na pismo z dnia 04.04.2024 r. (data wpływu do urzędu: 05.04.2023 r.) informuję, że ww. decyzja stała się ostateczna w wyniku zrzeczenia się stron prawa do odwołania.

Z up. MAZOWIECKIEGO WOJEWÓDZKIEGO
KONSERWATORA ZABYTKÓW

/-/

Kinga Bogdanowska- Dzigowska
p.o. Kierownik Wydziału Zabytków Warszawy
Lewobrzeżnej
/podpisano elektronicznie/

Otrzymują:

1. Adresat
2. WUOZ aa



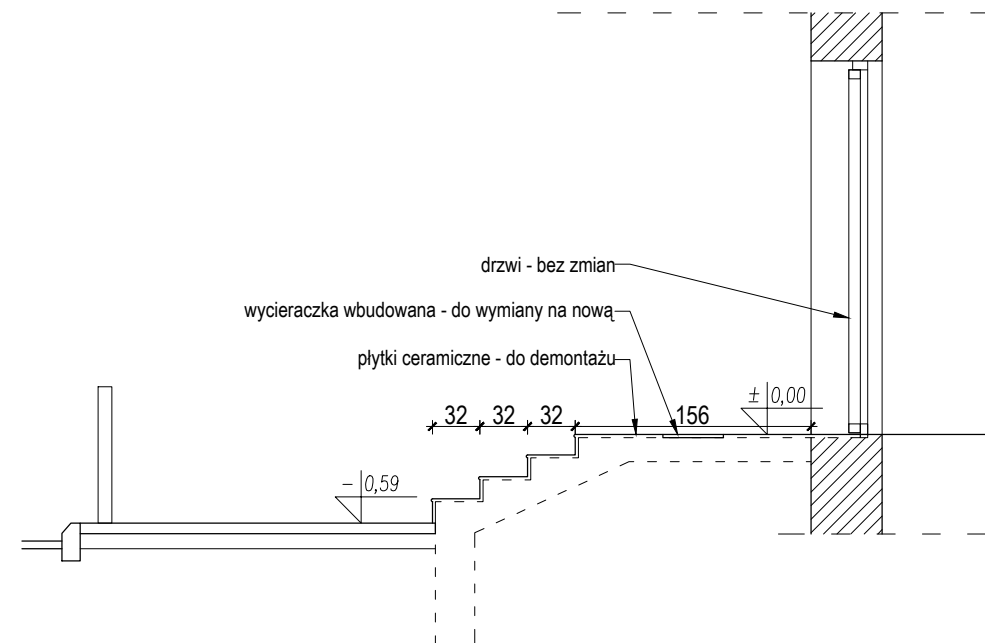
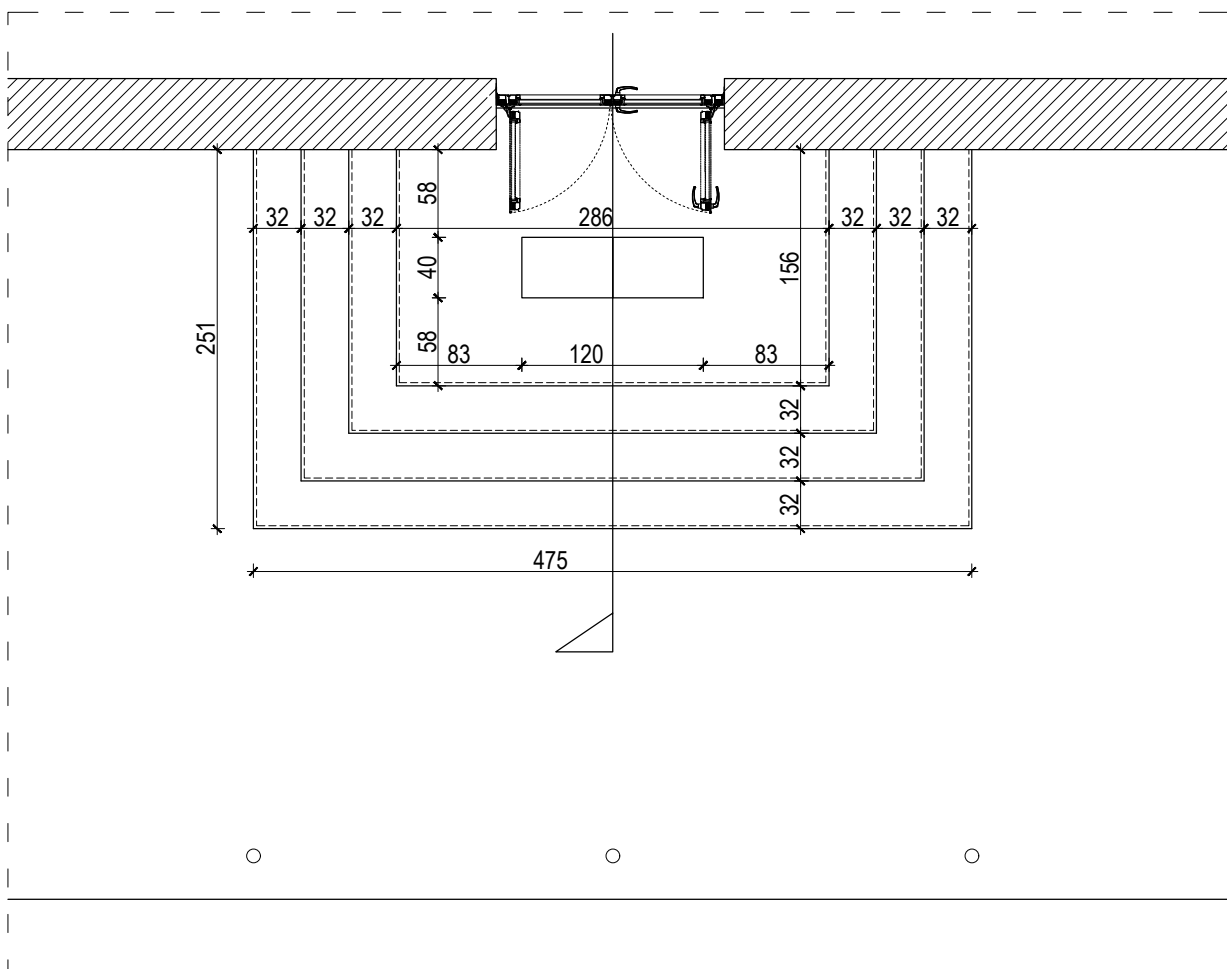
Potwierdzam zgodność kopii wydruku z dokumentem elektronicznym:

Identyfikator dokumentu	474935.1655034.1896300
Nazwa dokumentu	ost dec.pdf
Tytuł dokumentu	ost dec
Sygnatura dokumentu	WZWL.5142.525.2024
Data dokumentu	2024-04-12
Skrót dokumentu	AD119CD96FDC64893D645BD280AAC9B0EF586705
Wersja dokumentu	1.3
Data podpisu	2024-04-12 11:39:58
Podpisane przez	Kinga Bogdanowska-Dzigowska P.O. Kierownika Wydziału Zabytków Warszawy Lewobrzeżnej
Rodzaj certyfikatu	Certyfikat kwalifikowany podpisu elektronicznego

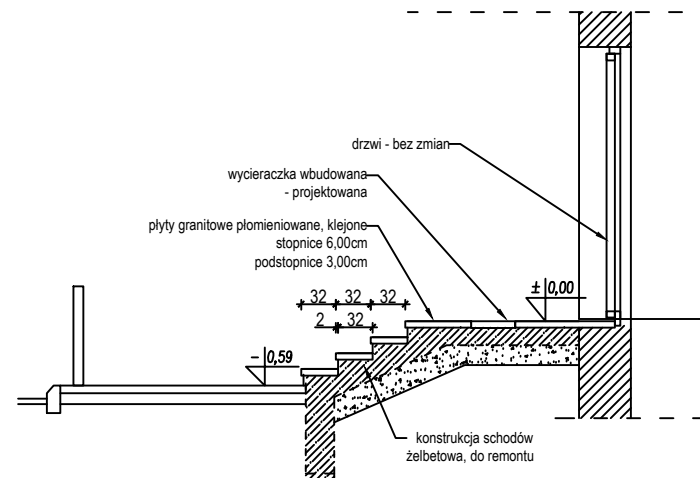
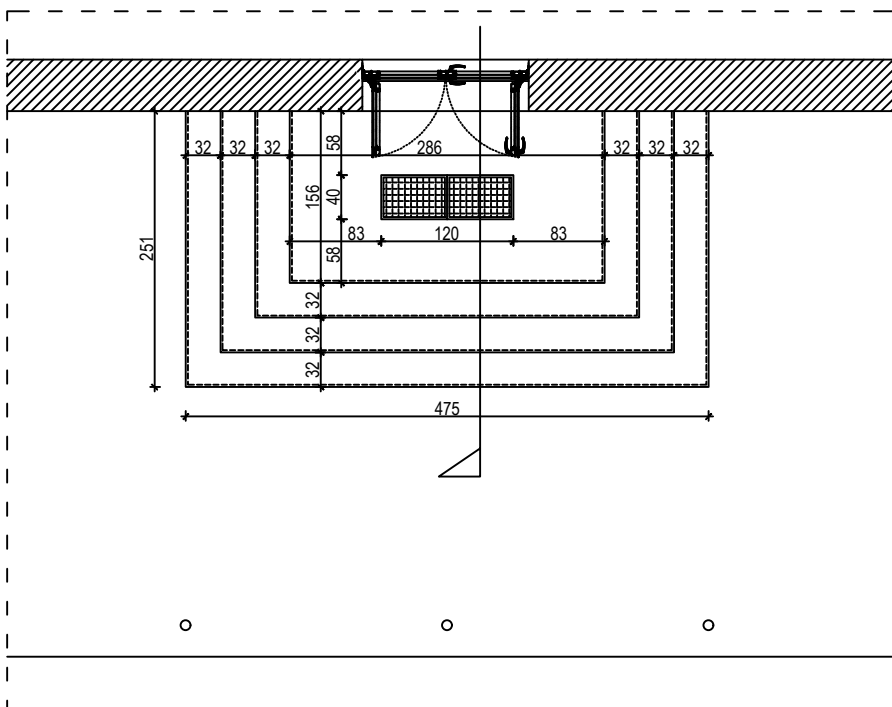
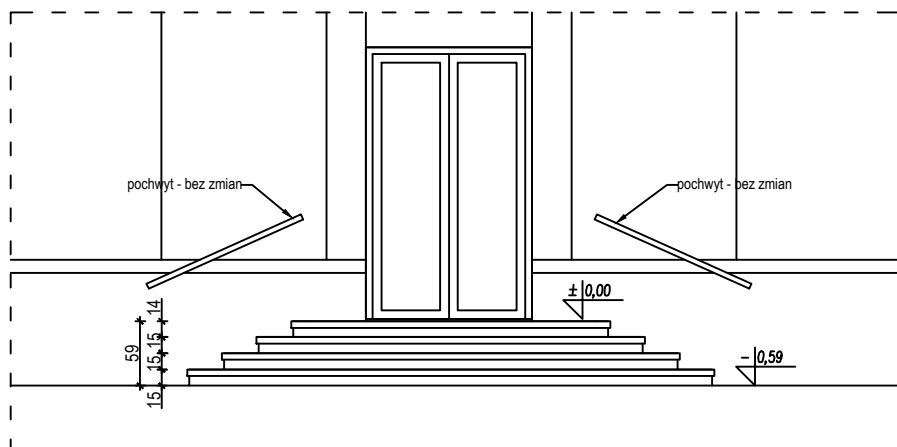
EZD 3.118.1.1.


Data wydruku: 2024-04-12

Autor wydruku: Abramczyk Kacper (Inspektor Ochrony Zabytków)

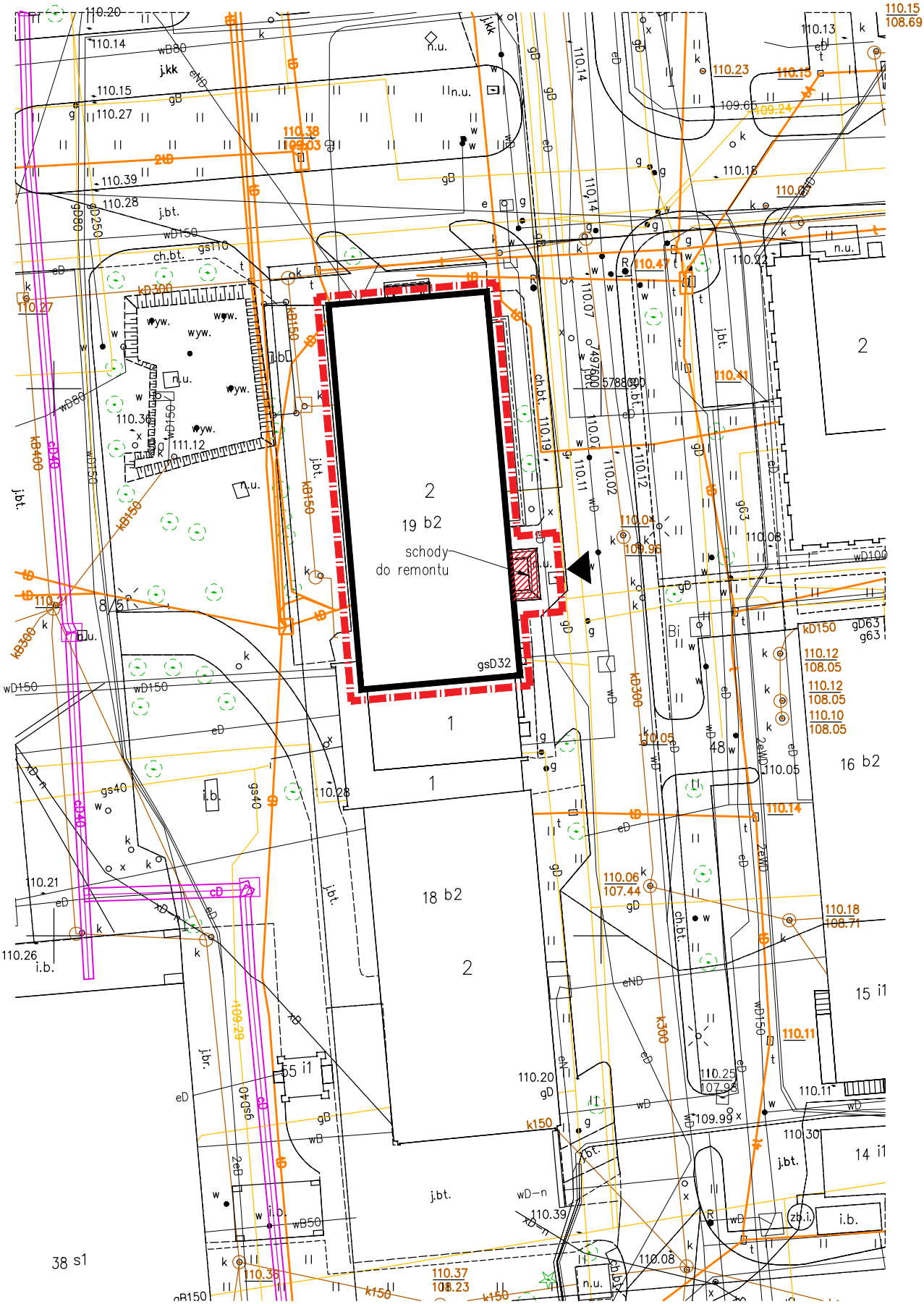


nazwa projektu				REMONT SCHODÓW ZEWNĘTRZNYCH DO BUDYNKU NR 11 ZNAJDUJĄCEGO SIĘ NA TERENIE KOMPLEKSU ORLEN S.A. W WARSZAWIE UL.KASPRZAKA 2			
inwestor		ORLEN S.A. UL. CHEMIKÓW 7, 09-411 PŁOCK					
adres inwestycji		UL. KASPRZAKA 25, 01-224 WARSZAWA					
jednostka projektowa				NEOEnergetyka Sp. z o.o. 02-485 Warszawa, ul. Kleszczowa 15A www.neoenergetyka.pl KRS:000060933 NIP: 5223058499			
projektował		mgr inż. arch. Dorota Mokrosińska 22/R-378/ŁOIA/06 do projektowania bez ograniczeń w specjalności architektonicznej					
sprawdzał		mgr inż. arch. Paulina Chwałbińska 2/B-760/ŁOIA/08 do projektowania bez ograniczeń w specjalności architektonicznej					
opracował		inż. arch. Emilia Gęsikowska					
tytuł rysunku							
Inwentaryzacja							
branża		skala		data		nr rys.	
architektura		1:100/A3		28.02.2024		(10)01	



nazwa projektu		REMONT SCHODÓW ZEWNĘTRZNYCH DO BUDYNKU NR 11 ZNAJDUJĄCEGO SIĘ NA TERENIE KOMPLEKSU ORLEN S.A. W WARSZAWIE UL.KASPRZAKA 25	
inwestor		ORLEN S.A. UL. CHEMIKÓW 7, 09-411 PŁOCK	
adres inwestycji		UL. KASPRZAKA 25, 01-224 WARSZAWA	
jednostka projektowa		 NEOEnergetyka Sp. z o.o. 02-485 Warszawa, ul. Kleszczowa 15A www.neoenergetyka.pl KRS:0000609330 NIP: 5223058499	
projektował	mgr inż. arch. Dorota Mokrosińska 22/R-378/ŁOIA/06 do projektowania bez ograniczeń w specjalności architektonicznej		
sprawdzał	mgr inż. arch. Paulina Chwalbińska 2/B-760/ŁOIA/08 do projektowania bez ograniczeń w specjalności architektonicznej		
opracował	inż. arch. Emilia Gąsikowska		
tytuł rysunku		PROJEKT	
branża	skala	data	nr rys.
architektura	1:100/A3	28.02.2024	(10)02

Województwo: mazowieckie
Powiat: m.st. Warszawa
Jednostka ewidencyjna:
146518_8, Dzielnica Wola
Obręb: 0407, 6-04-07
SKALA 1:500
Nr kanc.: 71756/23



LEGENDA

zakres opracowania,
część działki nr 48, obręb 6-04-07

budynek w zakresie opracowania

istniejące schody
do remontu

istniejące wejścia główne
do budynku - bez zmian



nazwa projektu			
REMONT SCHODÓW ZEWNĘTRZNYCH DO BUDYNKU NR 11 ZNAJDUJĄCEGO SIĘ NA TERENIE KOMPLEKSU ORLEN S.A. W WARSZAWIE UL.KASPRZAKA 25			
inwestor			
ORLEN S.A. UL. CHEMIKÓW 7, 09-411 PŁOCK			
adres inwestycji			
UL. KASPRZAKA 25, 01-224 WARSZAWA			
jednostka projektowa			
<div><div>NEOE</div><div>NEOEnergetyka Sp. z o.o. 02-485 Warszawa, ul. Kleszczowa 15A www.neoenergetyka.pl KRS:0000609330 NIP: 5223058499</div></div>			
projektował			
mgr inż. arch. Dorota Mokrosińska 22/R-378/LOIA/06 do projektowania bez ograniczeń w specjalności architektonicznej			
sprawdzał			
mgr inż. arch. Paulina Chwalbińska 2/B-760/LOIA/08 do projektowania bez ograniczeń w specjalności architektonicznej			
opracował			
inż. arch. Emilia Gęsikowska			
tytuł rysunku			
LOKALIZACJA			
branża	skala	data	nr rys.
architektura	1:500/A3	28.02.2024	(50)01



NEOEnergetyka Sp. z o.o.
ul. Kleszczowa 15A
02-485 Warszawa
www.neoenergetyka.pl

KRS 0000609330
NIP 5223058499

PROJEKT TECHNICZNO-WYKONAWCZY

Nazwa projektu

Remont schodów zewnętrznych głównych w budynku I1 znajdującego się na terenie kompleksu Orlen S.A. w Warszawie ul. Kasprzaka 25

Inwestor

**Orlen S. A.
ul. Chemików 7, 09-411 Płock**

adres inwestycji

**Ul. Kasprzaka 25, 01-224 Warszawa
nr. działki 48, obręb 6-04-07, BA - tereny przemysłowe
jednostka ewidencyjna 146518_8_Dzielnica Wola**

Branża

Konstrukcja

kat. obiektu budowlanego: XVI

**Data
opracowania**

08.08.2023

Data aktualizacji

ZESPÓŁ AUTORSKI	IMIĘ I NAZWISKO	SPECJALNOŚĆ I NUMER UPRAWNIEŃ BUDOWLANYCH	ZAKRES OPRAC.	PODPIS
Projektant	mgr inż. Barbara Łabuzek	upr. nr MAP/0640/PWBKb/19 do projektowania i kierowania robotami budowlanymi bez ograniczeń w spec.konstrukcyjno-budowlanej	Konstrukcja	

1	Przedmiot opracowania.....	3
2	Podstawy opracowania.....	3
3	Opis projektowanego rozwiązania	3
4	Materiały	3
5	Uwagi.....	3

CZĘŚĆ RYSUNKOWA

K-01 Schody żelbetowe – szalunek i zbrojenie.

1 Przedmiot opracowania

Przedmiotem opracowania jest projekt techniczno-wykonawczy remontowanych schodów zewnętrznych północnych do budynku nr 11 znajdującego się na terenie kompleksu ORLEN S.A. w Warszawie ul. Kasprzaka 25.

2 Podstawy opracowania

- [1] Projekt architektoniczno-budowlany dla zadania: „Remont schodów zewnętrznych głównych w budynku I1 znajdującego się na terenie kompleksu Orlen S.A. w Warszawie ul. Kasprzaka 25” opracowany przez mgr inż. arch Dorotę Mokrosińską, mgr inż. arch Paulinę Chwalbińską oraz inż. Emilię Gęsikowską w styczniu 2023r.
- [2] Inwentaryzacja zrealizowana podczas wizja lokalnej 27.02.2023 r.
- [3] PN EN 1990 październik 2004: Eurokod. Podstawy projektowania konstrukcji.
- [4] PN EN 1991-1-1 październik 2004: Eurokod 1: Oddziaływania na konstrukcje. Część 1-1: Oddziaływania ogólne. Ciężar objętościowy, ciężar własny, obciążenia użytkowe w budynkach.
- [5] PN EN 1991-1-3 październik 2005: Eurokod 1: Oddziaływania na konstrukcje. Część 1-3: Oddziaływania ogólne. Obciążenie śniegiem.
- [6] PN-EN 1992-1-1: 2008 Eurokod 2. Projektowanie konstrukcji z betonu. Część 1-1. Reguły ogólne i reguły dla budynków.

3 Opis projektowanego rozwiązania

Projektuje się usunięcie istniejących schodów, wykonanie izolacji przeciwwilgociowej ściany budynku, a następnie odtworzenie nowych schodów żelbetowych z okładziną z płyt granitowych. Rzut i przekroje schodów pokazano na rysunku K-01.

Nowoprojektowane schody należy oprzeć na żelbetowych ściankach. Wzdłuż budynku schody należy oprzeć na ścianie o szerokości 15 cm posadowionej na głębokości -0,8 m ppt. Pozostałe ścianki posadowić na głębokości -1,59 m ppt. i wykonać je o szerokości 30 cm.

Schody należy zbroić prętami $\phi 8$ i $\phi 10$ mm zgodnie z detalami pokazanymi na rysunku K-1. Zastosować stal B500SP oraz beton C30/37 W12 z dodatkowym zbrojeniem rozproszonym polimerowym w ilości 1,0 kg/m³.

4 Materiały

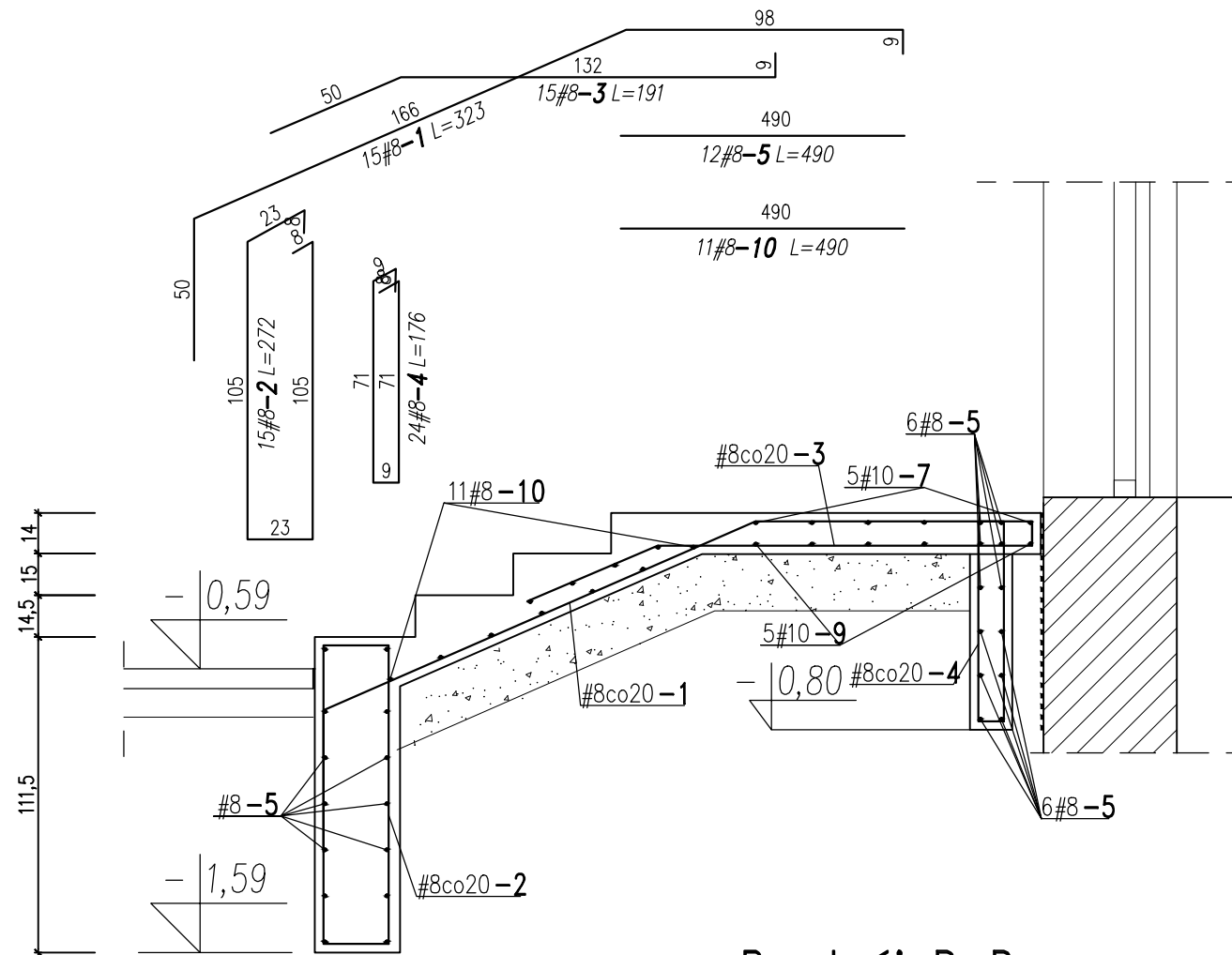
Schody żelbetowe wykonać z betonu klasy C30/37 W1, zbroić stalą B500SP, z dodatkowym zbrojeniem rozproszonym polimerowym w ilości 1,0 kg/m³.

5 Uwagi

Wszelkie prace należy wykonywać pod nadzorem osób do tego uprawnionych. Wszelkie przedstawione rozwiązania należy weryfikować w trakcie prac.

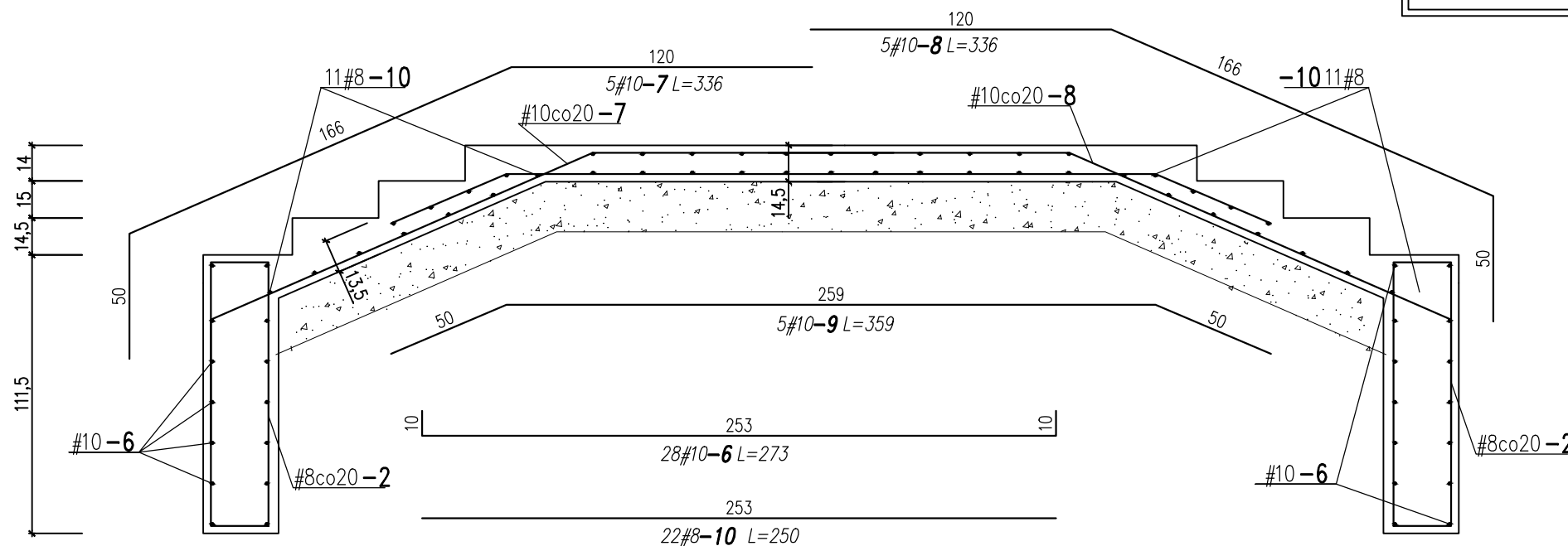
Przekrój A-A

Zbrojenie
skala 1:25



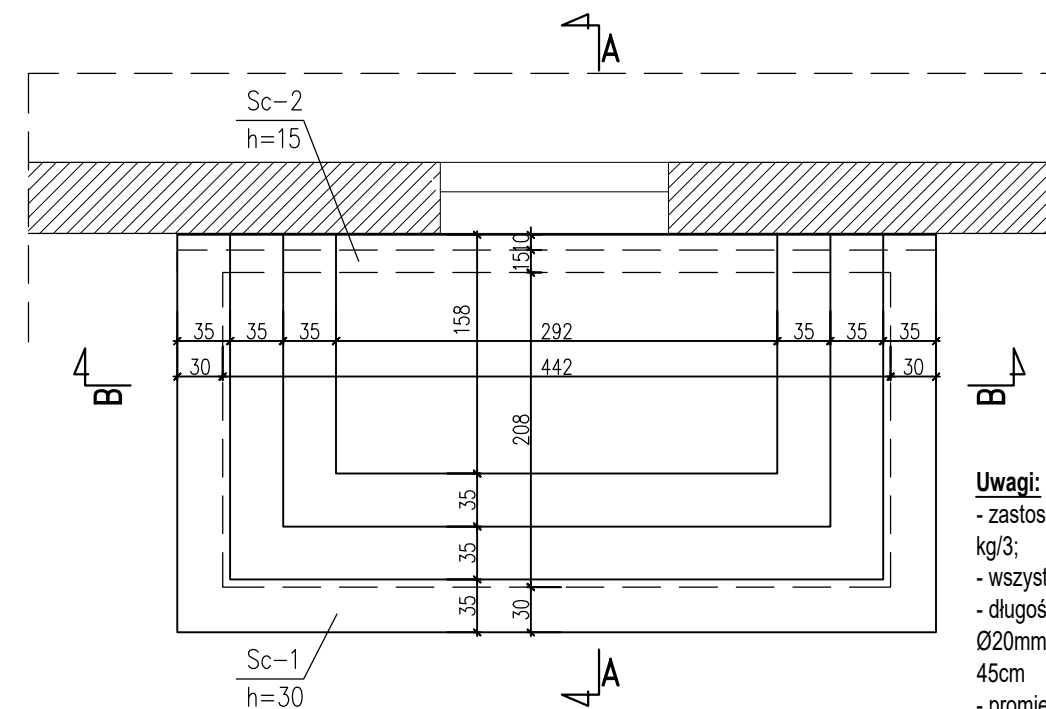
Przekrój B-B

Zbrojenie
skala 1:25



Widok z góry

skala 1:50




Uwagi:

- zastosować zbrojenie rozproszone polimerowe w ilości 1,0 kg/3;
- wszystkie wymiary należy sprawdzać w trakcie prac,
- długości zakładów prętów:
 $\varnothing 20\text{mm}$ - 85cm; $\varnothing 16\text{mm}$ - 65cm; $\varnothing 12\text{mm}$ - 50cm; $\varnothing 10\text{mm}$ - 45cm
- promień zaokrąglenia stali zbrojeniowej $R=2\varnothing$
- rysunek rozpatrywać z pozostałymi rysunkami przedstawionego ustroju jak również elementów do niego dochodzących,
- nie dopuszczać do zatłuszczenia stali zbrojeniowej,
- nie należy wykorzystywać stali o intensywnie skorodowanej powierzchni.

Wszystkie wymiary należy sprawdzać w trakcie prac.

Beton	C30/37 W12
Stal	B500SP
Otulina	30 mm

nazwa inwestycji			
Remont schodów zewnętrznych północnych do budynku nr 11 znajdującego się na terenie kompleksu ORLEN S.A. w Warszawie ul. Kasprzaka 25			
inwestor		Orlen S. A. z siedzibą w Płocku ul. Chemików 7, 09-411 Płock	
adres inwestycji		Ul. Kasprzaka 25, 01-224 Warszawa nr. działki 8/5, obręb 6-04-07, BA - tereny przemysłowe jednostka ewidencyjna 146518_8_Dzielnica Wola	
jednostka projektowa		 NEOEnergetyka Sp. z o.o. 02-485 Warszawa, ul. Kleszczowa 15A www.neoenergetyka.pl KRS:0000609330 NIP: 5223058499	
opracował		mgr inż. Barbara Łabuzek MAP/0640/PWBKb/19 do projektowania i kierowania robotami budowlanymi bez ograniczeń w spec. konstrukcyjno-budowlanej	
tytuł rysunku			
Schody żelbetowe - szalunek i zbrojenie.			
skala	wg rys. 297x420	data 09.2023	nr rys. K-01



NeoEnergetyka Sp. z o.o.
Ul. Kleszczowa 15A
02 - 494 Warszawa
www.neoenergetyka.pl

KRS 0000609330
NIP 5223058499

PROJEKT ARCHITEKTONICZNO-BUDOWLANY

Nazwa zamierzenia budowlanego

Remont schodów zewnętrznych głównych w budynku I1 znajdującego się na terenie kompleksu Orlen S.A. w Warszawie ul. Kasprzaka 25

Inwestor

**Orlen S. A.
ul. Chemików 7, 09-411 Płock**

Adres inwestycji

**Ul. Kasprzaka 25, 01-224 Warszawa
nr. działki 48, obręb 6-04-07, BA - tereny przemysłowe
Identyfikator ewidencyjny działki: 146518_8.04.07.48
jednostka ewidencyjna 146518_8_Dzielnica Wola**

Branża

**Architektura
kat. obiektu budowlanego: XVI**

Data opracowania

28.02.2024

ZESPÓŁ AUTORSKI	IMIĘ I NAZWISKO	SPECJALNOŚĆ I NUMER UPRAWNIEŃ BUDOWLANYCH	ZAKRES OPRAC.	PODPIS
Projektantka	mgr inż. arch. Dorota Mokrosińska	22/R-378/ŁOIA/06 w specjalności architektonicznej	Architektura	
Sprawdzająca	mgr inż. arch. Paulina Chwalbińska	2/B-760/ŁOIA/08 w specjalności architektonicznej	Architektura	
Opracowała	inż. arch. Emilia Gęsikowska		Architektura	

Spis treści

PROJEKT ARCHITEKTONICZNO-BUDOWLANY	1
1 SPIS RYSUNKÓW	2
2 OŚWIADCZENIE PROJEKTANTÓW I PROJEKTANTÓW SPRAWDZAJĄCYCH	3
1 PODSTAWA OPRACOWANIA	4
2 PRZEDMIOT ZAMIERZENIA BUDOWLANEGO	4
3 RODZAJ I KATEGORIA OBIEKTU BUDOWLANEGO	4
4 ZAMIERZONY SPOSÓB UŻYTKOWANIA	4
5 CHARAKTERYSTYCZNE PARAMETRY OBIEKTU	4
6 UKŁAD PRZESTRZENNY ORAZ FORMA ARCHITEKTONICZNA OBIEKTU	4
7 OPINIA GEOTECHNICZNA ORAZ INFORMACJA O SPOSOBIE POSADOWIENIA OBIEKTU BUDOWLANEGO	6
8 SPOSÓB ZAPEWNIENIA WARUNKÓW NIEZBĘDNYCH DO KORZYSTANIA Z TEGO OBIEKTU PRZEZ OSOBY NIEPEŁNOSPRAWNE, W SZCZEGÓLNOŚCI PORUSZAJĄCE SIĘ NA WÓZKACH INWALIDZKICH	6
9 PARAMETRY TECHNICZNE OBIEKTU BUDOWLANEGO CHARAKTERYZUJĄCE WPŁYW OBIEKTU BUDOWLANEGO NA ŚRODOWISKO I JEGO WYKORZYSTYWANIE ORAZ NA ZDROWIE LUDZI I OBIEKTY SĄSIEDNIE	6
10 WARUNKI OCHRONY PRZECIWPOŻAROWEJ	7
11 ANALIZA TECHNICZNYCH, ŚRODOWISKOWYCH I EKONOMICZNYCH MOŻLIWOŚCI REALIZACJI WYSOCE WYDAJNYCH SYSTEMÓW ALTERNATYWNYCH ZAOPATRZENIA W ENERGIĘ I CIEPŁO	7
12 ANALIZA TECHNICZNYCH I EKONOMICZNYCH MOŻLIWOŚCI WYKORZYSTANIA URZĄDZEŃ, KTÓRE AUTOMATYCZNIE REGULUJĄ TEMPERATURĘ ODDZIELNIE W POSZCZEGÓLNYCH POMIESZCZENIACH LUB W WYZNACZONEJ STREFIE OGRZEWANEJ	7
13 INFORMACJA O ZGODZIE NA ODSTĘPSTWO, O KTÓRYM MOWA W ART. 9 USTAWY LUB O ZGODZIE UDZIELONEJ W POSTANOWIENIU, O KTÓRYM MOWA W ART. 6A UST.2 USTAWY O OCHRONIE PRZECIWPOŻAROWEJ	7
CZĘŚĆ RYSUNKOWA	1
ZAŁĄCZNIKI PROJEKTU BUDOWLANEGO	1
1 INFORMACJA DOTYCZĄCA BEZPIECZEŃSTWA I OCHRONY ZDROWIA	3
2 DECYZJA MAZOWIECKIEGO WOJEWÓDZKIEGO KONSERWATORA ZABYTKÓW	7
3 OSTATECZNOŚĆ DECYZJI MAZOWIECKIEGO WOJEWÓDZKIEGO KONSERWATORA ZABYTKÓW	10

1 SPIS RYSUNKÓW

1. Lokalizacja	rys nr(50)01	skala 1:500
2. Inwentaryzacja	rys nr(10)01	skala 1:50
3. Projekt	rys nr(10)02	skala 1:50

2 OŚWIADCZENIE PROJEKTANTÓW I PROJEKTANTÓW SPRAWDZAJĄCYCH

wszystkich specjalności o sporządzeniu projektu zgodnie z obowiązującymi przepisami i zasadami wiedzy technicznej.

Zgodnie z treścią ustawy Prawo Budowlane z dn. 7 lipca 1994 r. oświadczam, że:

- **projekt budowlany (architektoniczno-budowlany) do zamierzenia budowlanego: „Remont schodów zewnętrznych głównych w budynku I1 znajdującego się na terenie kompleksu Orlen S.A. w Warszawie ul. Kasprzaka 25”, Ul. Kasprzaka 25, 01-224 Warszawa; nr. działki 48, obręb 6-04-07**

został wykonany zgodnie z obowiązującymi przepisami oraz zasadami wiedzy technicznej oraz, że jest kompletny z punktu widzenia celu, jakiemu ma służyć.

Architektura

Projektantka:	mgr inż. arch. Dorota Mokrosińska	22/R-378/ŁOIA/06
	specjalność: architektoniczna	
Sprawdzająca:	mgr inż. arch. Paulina Chwalbińska	2/B-760/ŁOIA/08
	specjalność: architektoniczna	

Aktualizacja oświadczenia na dzień 10.06.2024r

Projektantka:	mgr inż. arch. Dorota Mokrosińska	22/R-378/ŁOIA/06
	specjalność: architektoniczna	
Sprawdzająca:	mgr inż. arch. Paulina Chwalbińska	2/B-760/ŁOIA/08
	specjalność: architektoniczna	

1 PODSTAWA OPRACOWANIA

- Umowa zawarta pomiędzy Generalnym wykonawcą a Inwestorem,
- Inwentaryzacja elewacji wykonana w sierpniu 2023 przez Neoenergetykę,
- Obowiązujące polskie normy oraz przepisy budowlane.

2 PRZEDMIOT ZAMIERZENIA BUDOWLANEGO

Przedmiotowe opracowanie obejmuje:

- remont schodów zewnętrznych wschodnich w budynku o numerze identyfikacyjnym 146518_8.0407.48.19
 - demontaż wykończenia schodów wraz z remontem konstrukcji żelbetowej
 - wykonanie nowego wykończenia schodów płytkami granitowymi.

3 RODZAJ I KATEGORIA OBIEKTU BUDOWLANEGO

Rodzaj obiektu budowlanego: budynek biurowy z instalacjami technicznymi.

Kategoria obiektu budowlanego: XVI

4 ZAMIERZONY SPOSÓB UŻYTKOWANIA

Budynek użytkowany jest jako obiekt biurowy. Sposób użytkowania obiektu nie ulega zmianie.

5 CHARAKTERYSTYCZNE PARAMETRY OBIEKTU

Charakterystyczne parametry:

- Pow. schodów 11,90 m²

6 UKŁAD PRZESTRZENNY ORAZ FORMA ARCHITEKTONICZNA OBIEKTU

Budynek wpisany jest do rejestru zabytków pod nr A-482, wpis z dnia 29.08.2005r. oraz znajduje się na obszarze wpisanym do rejestru zabytków.

Zgodnie z kartą ewidencyjną zabytków architektury i budownictwa

Budynek podzielony jest na część dydaktyczną, obejmującą sale zajęciowe, pokój nauczycielski i pokój dyrekcji oraz na część obejmującą sanitariaty, kuchnię, bibliotekę, kotłownię i salę gimnastyczną wraz z magazynem. Obiekt posiada dwa wyjścia ewakuacyjne, sala gimnastyczna posiada dwa wyjścia ewakuacyjne, jedno z nich bezpośrednio prowadzi na zewnątrz budynku. Komunikacja w budynku przebiega dwoma połączonymi ze sobą korytarzami.



Widok schodów od frontu



Widok schodów z boku

6.1 Projektowane prace

- Usunąć istniejące okładziny ceramiczne wraz z klejem,
- Wykonać remont powierzchni betonowej (konstrukcji żelbetowej schodów) z wykorzystaniem ogólnodostępnych materiałów do napraw betonów systemem PCC (beton polimerowo – cementowy) służącym do kompleksowych napraw różnego typu konstrukcji betonowych i żelbetowych. Technologia napraw ściśle według wytycznych producenta systemu,

- ## 6.2 Kolorystyka elementów projektowanych



6.3 Warunki wykonywania projektowanych prac

- 7 OPINIA GEOTECHNICZNA ORAZ INFORMACJA O SPOSOBIE POSADOWIENIA OBIEKTU
BUDOWLANEGO

8 SPOSÓB ZAPEWNIENIA WARUNKÓW NIEZBĘDNYCH DO KORZYSTANIA Z TEGO
OBIEKTU PRZEZ OSOBY NIEPEŁNOSPRAWNE, W SZCZEGÓLNOŚCI PORUSZAJĄCE SIĘ NA
WÓZKACH INWALIDZKICH

9 PARAMETRY TECHNICZNE OBIEKTU BUDOWLANEGO CHARAKTERYZUJĄCE WPŁYW
OBIEKTU BUDOWLANEGO NA ŚRODOWISKO I JEGO WYKORZYSTYWANIE ORAZ NA ZDROWIE
LUDZI I OBIEKTY SASIEDNIE

9.1 Zapotrzebowanie i jakość wody oraz ilość i jakość odprowadzanych ścieków.

Bez zmian – poza zakresem.

9.2 Sposób odprowadzania wód opadowych.

Bez zmian – poza zakresem.

9.3 Emisja zanieczyszczeń gazowych w tym zapachowych, pyłowych i płynnych, z podaniem ich rodzaju, ilości i zasięgu rozprzestrzeniania się.

Bez zmian – poza zakresem.

9.4 Rodzaj i ilość wytwarzanych odpadów.

Bez zmian

9.5 Emisja hałasu oraz wibracji i promieniowania.

Bez zmian - eksploatacja budynku nie jest związana z emisją hałasu oraz wibracji, a także promieniowania, w szczególności jonizującego pola elektromagnetycznego ani innych zakłóceń.

9.6 Wpływ obiektu budowlanego na istniejący drzewostan i powierzchnię ziemi.

Charakter, program użytkowy i wielkość budynku oraz sposób jego posadowienia nie wpływa negatywnie na istniejący drzewostan, powierzchnię ziemi, glebę oraz wody powierzchniowe i podziemne, jak również na zdrowie ludzi i inne obiekty budowlane. Przedmiotowa inwestycja nie przewiduje prowadzenia działań mogących prowadzić do zanieczyszczenia wód.

10 WARUNKI OCHRONY PRZECIWPOŻAROWEJ

Projektowany zakres prac remontowych nie zmienia istniejących warunków ppoż. dla budynku. Prace remontowe obejmują jedynie schody zewnętrzne, nie zmieniają geometrii schodów.

11 ANALIZA TECHNICZNYCH, ŚRODOWISKOWYCH I EKONOMICZNYCH MOŻLIWOŚCI REALIZACJI WYSOCE WYDAJNYCH SYSTEMÓW ALTERNATYWNYCH ZAOPATRZENIA W ENERGIĘ I CIEPŁO.

Projekt nie obejmuje montażu systemów zaopatrzenia w energię i ciepło, w związku z tym nie wykonuje się analizy.

12 ANALIZA TECHNICZNYCH I EKONOMICZNYCH MOŻLIWOŚCI WYKORZYSTANIA URZĄDZEŃ, KTÓRE AUTOMATYCZNIE REGULUJĄ TEMPERATURĘ ODDZIELNIE W POSZCZEGÓLNYCH POMIESZCZENIACH LUB W WYZNACZONEJ STREFIE OGRZEWANEJ

Projekt nie obejmuje montażu lub wymiany urządzeń, które automatycznie regulują temperaturę, w związku z tym nie wykonuje się analizy.

13 INFORMACJA O ZGODZIE NA ODSTĘPSTWO, O KTÓRYM MOWA W ART. 9 USTAWY LUB O ZGODZIE UDZIELONEJ W POSTANOWIENIU, O KTÓRYM MOWA W ART. 6A UST.2 USTAWY O OCHRONIE PRZECIWPOŻAROWEJ

– Nie dotyczy (nie zostały wydane)



NeoEnergetyka Sp. z o.o.
Ul. Kleszczowa 15A
02 - 494 Warszawa
www.neoenergetyka.pl

KRS 0000609330
NIP 5223058499

CZĘŚĆ RYSUNKOWA



NeoEnergetyka Sp. z o.o.
Ul. Kleszczowa 15A
02 - 494 Warszawa
www.neoenergetyka.pl

KRS 0000609330
NIP 5223058499

ZAŁĄCZNIKI PROJEKTU BUDOWLANEGO

Nazwa zamierzenia budowlanego

Remont schodów zewnętrznych głównych w budynku I1 znajdującego się na terenie kompleksu Orlen S.A. w Warszawie ul. Kasprzaka 25

Inwestor

**Orlen S. A.
ul. Chemików 7, 09-411 Płock**

Adres inwestycji

**Ul. Kasprzaka 25, 01-224 Warszawa
nr. działki 48, obręb 6-04-07, BA - tereny przemysłowe
Identyfikator ewidencyjny działki: 146518_8.04.07.48
jednostka ewidencyjna 146518_8_Dzielnica Wola**

Branża

**Architektura
kat. obiektu budowlanego: XVI**

Data opracowania

28.02.2024

Spis załączników

- 1. Informacja dotycząca bezpieczeństwa i ochrony zdrowia**
- 2. Decyzja Mazowieckiego Wojewódzkiego Konserwatora Zabytków**
- 3. Ostateczność decyzji mazowieckiego wojewódzkiego konserwatora zabytków**

INFORMACJA BIOZ

Nazwa zamierzenia budowlanego

Remont schodów zewnętrznych głównych w budynku I1 znajdującego się na terenie kompleksu Orlen S.A. w Warszawie ul. Kasprzaka 25

Inwestor

**Orlen S. A.
ul. Chemików 7, 09-411 Płock**

Adres inwestycji

**Ul. Kasprzaka 25, 01-224 Warszawa
nr. działki 48, obręb 6-04-07, BA - tereny przemysłowe
Identyfikator ewidencyjny działki: 146518_8.04.07.48
jednostka ewidencyjna 146518_8_Dzielnica Wola**

Projektantka	mgr inż. arch. Dorota Mokrosińska	NEOEnergetyka Sp.z o.o. ul. Kleszczowa 15 A 02 – 485 Warszawa
---------------------	--------------------------------------	---

1 INFORMACJA DOTYCZĄCA BEZPIECZEŃSTWA I OCHRONY ZDROWIA

1.1 Zakres robót dla całego przedsięwzięcia budowlanego oraz kolejność realizacji poszczególnych obiektów

- roboty związane z zagospodarowaniem i zabezpieczeniem placu budowy,
- roboty przygotowawcze (skompletowanie materiałów, sprzętu i urządzeń),
- roboty remontowe i wykończeniowe (remont schodów, itp.)
- roboty porządkowe placu budowy.

1.2 Wykaz istniejących obiektów budowlanych

Prace budowlane prowadzone będą w istniejącym i użytkowany budynku.

1.3 Czynności poprzedzające prace budowlane:

Kierownik budowy zobowiązany jest do sporządzenia planu Bezpieczeństwa i Ochrony Zdrowia zgodnie z Dz.U. nr 120 poz. 1126.

Inwestor jest zobowiązany zawiadomić o zamiarze rozpoczęcia robót właściwego inspektora pracy na 7 dni przed rozpoczęciem budowy.

Robotnicy wykonujący prace budowlane będą przeszkoleni w zakresie stosowania środków ochrony indywidualnej oraz będą posiadali odzież ochronną.

1.4 Wskazanie elementów zagospodarowania działki lub terenu, które mogą stwarzać zagrożenie bezpieczeństwa ludzi:

- miejsca składowania materiałów na placu budowy,
- drogi komunikacyjne – do transportu i składowania materiałów budowlanych,
- sieć kablowa.

1.5 Wskazanie dotyczące przewidywanych zagrożeń występujących podczas realizacji robót budowlanych, określające skalę i rodzaje zagrożeń oraz miejsce i czas ich wystąpienia:

- zagrożenia związane z magazynowaniem i transportem pionowym i poziomym sprzętu i materiałów budowlanych podczas całego procesu budowy.
- zagrożenia związane z przemieszczaniem się sprzętu w obrębie placu budowy i jego bezpośrednim sąsiedztwie,
- zagrożenia elementami ruchomymi i ostrymi w czasie prowadzenia prac rozbiórkowych i budowlanych,
- zagrożenia związane z przemieszczaniem się ludzi w czasie prowadzenia prac budowlanych,
- zagrożenia związane z porażeniem prądem elektrycznym w trakcie prowadzenia prac wymagających użycia urządzeń elektrycznych, prac przy instalacji elektrycznej oraz prac prowadzonych w bezpośrednim sąsiedztwie kabli elektrycznych,
- zagrożenia pożarowe (szczególnie podczas używania urządzeń elektrycznych, montażu instalacji),
- zagrożenia związane z obsługą maszyn, narzędzi, sprzętu zmechanizowanego i innych urządzeń technicznych obsługujących poszczególne etapy budowy podczas całego procesu budowy

1.6 Wskazanie sposobu prowadzenia instruktażu pracowników przed przystąpieniem do realizacji robót szczególnie niebezpiecznych:

Przed przystąpieniem do poszczególnych grup robót należy przeprowadzić przeszkolenie pracowników w zakresie bhp obejmujące ogólne zasady bhp oraz zagadnienia i wymagania bhp dotyczące poszczególnych robót. Przeszkolenie takie powinna przeprowadzić osoba (osoby) z odpowiednimi uprawnieniami. Poza tym należy zapoznać pracowników z wymaganiami wynikającymi z instrukcji montażowych poszczególnych materiałów, wymaganiami wynikającymi z Polskich Norm, Warunków Technicznych Wykonania i Odbioru Robót Budowlano-Montażowych oraz z zasadami obsługi i korzystania ze sprzętu i urządzeń oraz ze sposobem korzystania ze sprzętu i środków ochrony osobistej. Pracownicy powinni potwierdzić odbycie przeszkolenia. Pracownicy powinni być zaopatrzeni w środki i sprzęt ochrony osobistej (atestowany). Należy przeprowadzić imienny przydział prac oraz określić zakres odpowiedzialności pracowników. Należy określić zasady i sposób bezpośredniego nadzoru nad pracami szczególnie niebezpiecznymi imiennie przez poszczególne osoby. Wymagany instruktaż stanowiskowy powinien być przeprowadzony przed przystąpieniem do pracy. Prace wymagające posiadania właściwych uprawnień wydanych przez właściwe komisje kwalifikacyjne powinny być wykonywane przez pracowników posiadających takie uprawnienia. Pracownicy powinni posiadać aktualne orzeczenia lekarskie o dopuszczeniu do określonych prac oraz posiadać kwalifikacje przewidziane dla danego stanowiska pracy.

Należy udostępnić pracownikom, do stałego korzystania, aktualne instrukcje bezpieczeństwa i higieny pracy dotyczące:

- wykonywania prac związanych z zagrożeniem wypadkami lub zagrożeniami zdrowia i życia ludzi,
- obsługi maszyn narzędzi i innych urządzeń technicznych,
- postępowania z materiałami szkodliwymi dla zdrowia i niebezpiecznymi,
- udzielania pierwszej pomocy,

Instrukcje te powinny odpowiednio określać czynności do wykonania przed rozpoczęciem danej pracy, zasady i sposoby bezpiecznego wykonywania danej pracy, czynności do wykonania po jej zakończeniu oraz zasady postępowania w sytuacjach awaryjnych stwarzających zagrożenia dla życia lub zdrowia pracowników. Należy określić zasady używania oraz sposoby przechowywania i zabezpieczenia materiałów i substancji niebezpiecznych, sprzętu i urządzeń. Należy określić zasady postępowania w przypadku konieczności ewakuacji (zapewnić odpowiednie środki techniczne i organizacyjne zapewniające sprawną komunikację i ewakuację ze stref szczególnego zagrożenia).

1.7 Wskazanie środków technicznych i organizacyjnych, zapobiegających niebezpieczeństwom wynikającym z wykonania robót budowlanych w strefach szczególnego zagrożenia zdrowia lub w ich sąsiedztwie, w tym zapewniających bezpieczną i sprawną komunikację, umożliwiającą ewakuację na wypadek pożaru, awarii i innych zagrożeń

W trakcie realizacji zamierzenia budowlanego występują roboty budowlane, których charakter, organizacja lub miejsce prowadzenia stwarza szczególnie wysokie ryzyko powstania zagrożenia bezpieczeństwa i zdrowia ludzi, a w szczególności upadku z wysokości ponad 5,0m. Prace należy prowadzić zgodnie z ogólnymi przepisami bhp, przepisami bhp przy wykonywaniu robót budowlano-

montażowych i rozbiórkowych, wymaganiami wynikającymi z instrukcji montażowych poszczególnych materiałów, wymaganiami wynikającymi z Polskich Norm, Warunków Technicznych Wykonania i Odbioru Robót Budowlano-Montażowych, ogólnymi wytycznymi branżowymi wynikającymi z przepisów branżowych, oraz szczególnymi wytycznymi branżowymi (Zakładu Energetycznego, Zakładu Wodociągów i Kanalizacji).

1.7.1 Przygotowanie i organizacja budowy

Opracować projekt organizacji robót. Projekt organizacji robót należy dostosować do rodzaju, wielkości, złożoności inwestycji/budowy oraz zawierać projekt zagospodarowania placu budowy. W projekcie organizacji robót określić bezpieczny sposób prowadzenia robót budowlano- montażowych (m.in. poprzez zastosowanie środków ochronnych). Roboty budowlane prowadzić zgodnie z projektem organizacji robót. Jeżeli na budowie roboty budowlane będą wykonywane jednocześnie przez pracowników różnych pracodawców, należy wyznaczyć koordynatora ds. bhp. Opracować plan ewakuacji na wypadek wystąpienia pożaru, awarii lub innych zagrożeń.

1.7.2 Szkolenie bhp

Pracownicy wykonujący roboty na placu budowy powinni zostać poddani instruktażowi stanowiskowemu. Wywieszony w widocznym miejscu wykaz zawierający adresy: najbliższego punktu lekarskiego, najbliższej straży pożarnej, najbliższego posterunku policji, najbliższego punktu telefonicznego.

1.7.3 Badania lekarskie

Pracownicy powinni posiadać aktualne orzeczenie lekarskie o braku przeciwwskazań do pracy na zajmowanym stanowisku.

1.7.4 Dodatkowe kwalifikacje

Kierownik budowy (kierownicy robót) powinni posiadać uprawnienia do sprawowania samodzielnych funkcji technicznych w budownictwie. Operatorzy maszyn i urządzeń powinni posiadać wymagane uprawnienia kwalifikacyjne.

1.7.5 Czynniki szkodliwe, niebezpieczne i uciążliwe

Pracodawca powinien dostarczyć pracownikom odzież i obuwie robocze. Pracownicy powinni stosować dostarczone przez pracodawcę odzież i obuwie robocze. Pracownicy powinni zostać wyposażeni w środki ochrony indywidualnej. Pracownicy powinni stosować wymagane środki ochrony indywidualnej.

1.7.6 Teren budowy

Teren budowy i teren zagrożeń odpowiednio wydzielić i oznakować stosownie do rodzaju zagrożenia. Teren budowy/ robót powinien zostać zabezpieczony przed dostępem osób nieupoważnionych. Zabezpieczyć możliwość dojazdu dla samochodów ppoż., pogotowia i ewakuacji z placu budowy. Materiały rozbiórkowe wywozić sukcesywnie w miarę postępu robót.

1.7.7 Zaplecze higieniczno – sanitarne

Pracodawca powinien zapewnić pomieszczenia higieniczno – sanitarne.

1.7.8 Oświetlenie

Drogi, przejścia i miejsca niebezpieczne należy właściwie oświetlić.

1.7.9 Stanowiska i procesy pracy

Zabezpieczyć (poręcze, daszki ochronne, inne) i oznakować strefy niebezpieczne (miejsca niebezpieczne). Zachować właściwe odległości stanowisk pracy od napowietrznych linii wysokiego napięcia. Stanowiska pracy należy odpowiednio zabezpieczyć przed spadającymi przedmiotami, czynnikami atmosferycznymi i uszkodzeniami mechanicznymi. Stanowiska pracy na wysokości (krawędzie otwartych powierzchni) zabezpieczyć przez zastosowanie odpowiednich środków ochrony zbiorowej. Otwory technologiczne zabezpieczyć zgodnie z przepisami bhp.

1.7.10 Transport

Drogi komunikacyjne dostosować do środków transportu wewnętrznego oraz przewożonego ładunku. Drogi i przejścia właściwie zabezpieczyć przed zagrożeniem spadania przedmiotów z góry.

1.7.11 Magazynowanie i składowanie

Prawidłowo wyznaczyć miejsca składowania materiałów. Przy składowaniu zachować wymagane odległości od energetycznych linii napowietrznych. Materiały właściwie składować lub magazynować.

1.7.12 Maszyny i urządzenia techniczne

Opracować i udostępnić do stałego korzystania instrukcje bhp dotyczące obsługi maszyn i urządzeń. Zastosowanie sprzętu ciężkiego wymaga sprawdzenia nośności nawierzchni istniejących i ewentualnego ich zabezpieczenia. Użytkowane maszyny i urządzenia oznakować odpowiednimi znakami i barwami bezpieczeństwa. Użytkowane maszyny i urządzenia wyposażać w odpowiednie urządzenia ochronne. Maszyny, urządzenia i narzędzia muszą posiadać certyfikat na znak bezpieczeństwa lub deklarację zgodności. Użytkowane maszyny i urządzenia należy utrzymywać we właściwym stanie technicznym. Użytkowane narzędzia ręczne i drabiny należy utrzymywać we właściwym stanie technicznym. Maszyny i urządzenia podlegające dozorowi muszą posiadać świadectwa dopuszczenia do ruchu.

1.7.13 Rusztowania

Dokonać udokumentowanego odbioru rusztowania przez nadzór techniczny przed oddaniem go do użytkowania. Rusztowania prawidłowo posadzić na gruncie. Powierzchnie robocze rusztowania wypełnić właściwymi pomostami. Prawidłowo wykonać kotwienie rusztowania do stałych elementów budynku. Wykonać pionowe komunikacje pomiędzy poziomami pomostów rusztowania. Prawidłowo wykonać obarierowanie pomostów rusztowania. Wykorzystać rusztowanie zgodnie z przeznaczeniem. Rusztowanie okresowo konserwować i kontrolować. Rusztowania stalowe muszą posiadać właściwą instalację odgromową.

1.7.14 Urządzenia i instalacje energetyczne

Instalacje i urządzenia elektryczne muszą mieć zapewnioną ochronę przed dotykiem bezpośrednim. Skuteczność ochrony przeciwporażeniowej przed dotykiem pośrednim powinna zostać potwierdzona pomiarami. Badania, pomiary i przeglądy instalacji i urządzeń elektroenergetycznych należy wykonywać terminowo. Rozdzielnice budowlane prawidłowo rozmieścić, ustawić i zabezpieczyć. Przewody zasilające urządzenia elektryczne zabezpieczyć przed uszkodzeniem. Podłączenia urządzeń elektrycznych do rozdzielnic budowlanych wykonać w sposób zapewniający bezpieczeństwo.



MAZOWIECKI
WOJEWÓDZKI
KONSERWATOR
ZABYTKÓW

Wojewódzki Urząd Ochrony Zabytków w Warszawie
ul. Nowy Świat 18/20, 00-373 Warszawa
tel. (+48) 22 44 30 400, fax (+48) 22 44 30 401
www.mwkwz.pl

2024-04-03
00211-4.2024



KP00000556504



Warszawa, 27 marca 2024 r.

WZWL.5142.525.2024.KA

DECYZJA

Działając na podstawie art. 89 pkt 2, art. 91 ust. 4 pkt 4, art. 6 ust.1 pkt 1, art. 7 pkt 1, art. 36 ust. 1 pkt 1 ustawy z dnia 23 lipca 2003 r. o ochronie zabytków i opiece nad zabytkami (Dz. U. z 2022 r., poz. 840), art. 104 ustawy z dnia 14 czerwca 1960 r. Kodeks postępowania administracyjnego (Dz. U. z 2023 r., poz. 775) oraz §13 rozporządzenia Ministra Kultury i Dziedzictwa Narodowego z dnia 2 sierpnia 2018 r. w sprawie prowadzenia prac konserwatorskich, prac restauratorskich i badań konserwatorskich przy zabytku wpisanym do rejestru zabytków albo na Listę Skarbów Dziedzictwa oraz robót budowlanych, badań architektonicznych i innych działań przy zabytku wpisanym do rejestru zabytków, a także badań archeologicznych i poszukiwań zabytków (Dz. U. 2021 poz. 81)

– po rozpatrzeniu wniosku z dnia 06.03.2024 r. (data wpływu: 08.03.2024 r.) złożonego przez ORLEN S.A., za pośrednictwem Pawła Jastrzębskiego (adres do korespondencji a aktach sprawy) w sprawie wydania pozwolenia na remoncie schodów zewnętrznych głównych w budynku I1 znajdującego się przy ul. Kasprzaka 25 w dzielnicy Wola m. st. Warszawy,

orzekam

1. **Pozwolić** wnioskodawcy ORLEN S.A. na roboty budowlane polegające na remoncie schodów zewnętrznych głównych w budynku I1 znajdującego się przy ul. Kasprzaka 25 w dzielnicy Wola m. st. Warszawy, według projektu architektoniczno-budowlanego „remont schodów zewnętrznych głównych w budynku I1 znajdującego się na terenie kompleksu Orlen S.A. W Warszawie ul. Kasprzaka 25” aut. Mgr inż. arch. Doroty Mokrosińskiej z 28.02.2024 r.
2. **Termin ważności decyzji:** 31.12.2027 r.

Uzasadnienie

Teren oraz zespół dawnej Gazowni Warszawskiej przy ul. Kasprzaka 25 w Warszawie, którego część stanowi budynek I1 wpisany został do rejestru zabytków decyzją nr A-482 z 29.08.2005r. (wraz z częścią zabudowań. Zgodnie z art. 36 ust. 1 pkt 1 ustawy z dnia 23 lipca 2003 r. o ochronie zabytków i opiece nad zabytkami, prowadzenie robót budowlanych przy zabytku wpisanym do rejestru, wymaga pozwolenia wojewódzkiego konserwatora zabytków.

Projektowane prace obejmują między innymi: usunięciu istniejącej okładziny ceramicznej, wykonaniu remontu powierzchni betonowej, wykonaniu izolacji przeciwwodnej, wykonaniu wykończenia z płyt granitowych płomieniowanych.

Obecne schody są wtórne i nie stanowią wartościowego elementu budynku. Proponowane działania mają na celu wymianę materiału wykończenia na szlachetniejszy.

W tym stanie rzeczy należało orzec, jak w sentencji.

Pouczenie

1. Od niniejszej decyzji służy stronie odwołanie do Ministra Kultury i Dziedzictwa Narodowego, ul. Krakowskie Przedmieście 15/17, 00-071 Warszawa, za pośrednictwem Mazowieckiego Wojewódzkiego Konserwatora Zabytków, ul. Nowy Świat 18/20, 00-373 Warszawa, w terminie 14 dni od dnia doręczenia niniejszej decyzji.
2. W terminie 14 dni od dnia doręczenia decyzji strona może zrzec się prawa do wniesienia odwołania. Oświadczenie należy złożyć Mazowieckiemu Wojewódzkiemu Konserwatorowi Zabytków.
3. Z dniem doręczenia Mazowieckiemu Wojewódzkiemu Konserwatorowi Zabytków

oświadczenia o zrzeczeniu się prawa do wniesienia odwołania przez ostatnią ze stron postępowania, decyzja staje się ostateczna i prawomocna.

4. Decyzja podlega wykonaniu przed upływem terminu do wniesienia odwołania, jeżeli jest zgodna z żądaniem wszystkich stron lub jeżeli wszystkie strony zrzekły się prawa do wniesienia odwołania.
5. Niniejsze pozwolenie nie zwalnia z obowiązku uzyskania innych pozwoleń i zgłoszeń wymaganych przepisami prawa.
6. Postępowanie w sprawie wydanego pozwolenia może zostać wznowione, a następnie pozwolenie może być cofnięte lub zmienione na podstawie art. 47 ustawy z dnia 23 lipca 2003 r. o ochronie zabytków i opiece nad zabytkami
7. Właściciel lub użytkownik obiektu zobowiązany jest do zawiadomienia Mazowieckiego Wojewódzkiego Konserwatora Zabytków o wszystkich okolicznościach ujawnionych w toku robót, które mogą mieć ujemny wpływ na stan zachowania zabytku oraz zmienić zakres prac określonych w zezwoleniu.
8. Zgodnie z art. 136§2 i §3 Kodeksu postępowania administracyjnego, jeżeli decyzja została wydana z naruszeniem przepisów postępowania, a konieczny do wyjaśnienia zakres sprawy ma istotny wpływ na jej rozstrzygnięcie, na zgodny wniosek wszystkich stron zawarty w odwołaniu, organ odwoławczy przeprowadza postępowanie wyjaśniające w zakresie niezbędnym do rozstrzygnięcia sprawy. Jeżeli przyczyni się to do przyspieszenia postępowania, organ odwoławczy może zlecić przeprowadzenie określonych czynności postępowania wyjaśniającego organowi, który wydał decyzję.
9. Przepis § 2 stosuje się także w przypadku, gdy jedna ze stron zawarła w odwołaniu wniosek o przeprowadzenie przez organ odwoławczy postępowania wyjaśniającego w zakresie niezbędnym do rozstrzygnięcia sprawy, a pozostałe strony wyraziły na to zgodę w terminie czternastu dni od dnia doręczenia im zawiadomienia o wniesieniu odwołania, zawierającego wniosek o przeprowadzenie przez organ odwoławczy postępowania wyjaśniającego w zakresie niezbędnym do rozstrzygnięcia sprawy.

Dolączono opłatę skarbową w wysokości 82 zł. na podstawie art. 1 ust. 1 pkt. c oraz cz. III ust. 44 pkt 2 załącznika do Ustawy z dnia 16 listopada 2006 r. o opłacie skarbowej.



Z up. MAZOWIECKIEGO WOJEWÓDZKIEGO
KONSERWATORA ZABYTKÓW

/-/

Piotr Strczyński
p.o. Kierownik Wydziału Zabytków Warszawy
Lewobrzeznej
/podpisano elektronicznie/

Załącznik:

1. Projekt architektoniczno-budowlany „remont schodów zewnętrznych głównych w budynku 11 znajdującego się na terenie kompleksu Orlen S.A. W Warszawie ul. Kasprzaka 25” aut. Mgr inż. arch. Doroty Mokrosińskiej z 28.02.2024 r. – 2 egz.

Otrzymują:

1. ORLEN S.A., za pośrednictwem Paweł Jastrzębski (adres do korespondencji w aktach sprawy), + załącznik 1 egz.
2. WUOZ – a/a KA, + załącznik 1 egz.

Potwierdzam zgodność kopii wydruku z dokumentem elektronicznym:

Identyfikator dokumentu	474935.1644487.1879332
Nazwa dokumentu	dec zgo.pdf
Tytuł dokumentu	dec zgo
Sygnatura dokumentu	WZWL.5142.525.2024
Data dokumentu	2024-03-27
Skrót dokumentu	DB0CFD25119F53DC19C6821CD6CFE3315BF172A2
Wersja dokumentu	1.4
Data podpisu	2024-03-27 10:16:03
Podpisane przez	PIOTR STRYCYŃSKI konto koordynatora – kierownika
Rodzaj certyfikatu	Certyfikat kwalifikowany podpisu elektronicznego

EZD 3 118 1 1

Data wydruku: 2024-03-28

Autor wydruku: Abramczyk Kacper (Inspektor Ochrony Zabytków)

3 OSTATECZNOŚĆ DECYZJI MAZOWIECKIEGO WOJEWÓDZKIEGO KONSERWATORA ZABYTKÓW



MAZOWIECKI
WOJEWÓDZKI
KONSERWATOR
ZABYTKÓW

Wojewódzki Urząd Ochrony Zabytków w Warszawie
ul. Nowy Świat 18/20, 00-373 Warszawa
tel. (+48) 22 44 30 400, fax (+48) 22 44 30 401
www.mwzkz.pl



Warszawa, 12 kwietnia 2024 r.

WZWL.5142.525.2024.KA.(2)

Orlen S.A.,
za pośrednictwem:
Paweł Jastrzębski
(adres w aktach sprawy)

dot. stwierdzenia ostateczności decyzji MWKZ z dnia 27.03.2024 r., znak sprawy WZWL.5142.525.2024.

W odpowiedzi na pismo z dnia 04.04.2024 r. (data wpływu do urzędu: 05.04.2023 r.) informuję, że ww. decyzja stała się ostateczna w wyniku zrzeczenia się stron prawa do odwołania.

Z up. MAZOWIECKIEGO WOJEWÓDZKIEGO
KONSERWATORA ZABYTKÓW

/-/

Kinga Bogdanowska- Dzigowska
p.o. Kierownik Wydziału Zabytków Warszawy
Lewobrzeżnej
/podpisano elektronicznie/

Otrzymują:

1. Adresat
2. WUOZ aa



Potwierdzam zgodność kopii wydruku z dokumentem elektronicznym:

Identyfikator dokumentu	474935.1655034.1896300
Nazwa dokumentu	ost dec.pdf
Tytuł dokumentu	ost dec
Sygnatura dokumentu	WZWL.5142.525.2024
Data dokumentu	2024-04-12
Skrót dokumentu	AD119CD96FDC64893D645BD280AAC9B0EF586705
Wersja dokumentu	1.3
Data podpisu	2024-04-12 11:39:58
Podpisane przez	Kinga Bogdanowska-Dzigowska P.O. Kierownika Wydziału Zabytków Warszawy Lewobrzeżnej
Rodzaj certyfikatu	Certyfikat kwalifikowany podpisu elektronicznego

EZD 3.118.1.1

Data wydruku: 2024-04-12

Autor wydruku: Abramczyk Kacper (Inspektor Ochrony Zabytków)