

Opis Przedmiotu Zamówienia

Nazwa zamówienia:

Wykonanie Opinii hydrogeologicznej wraz z opinią dotyczącą wpływu robót na szczelność i stabilność wałów przeciwpowodziowych dla inwestycji pn. „Budowa napowietrznej linii WN 110 kV relacji Kąty Rybackie - Nowy Dwór Gdański wraz z rozbudową stacji Nowy Dwór Gdański i Kąty Rybackie”

Spis treści

1. Zamawiający.....	3
2. Cel zamówienia	3
3. Przedmiot zamówienia.....	3
3.1. Rodzaj i charakterystyka przedsięwzięcia	3
3.2. Istniejąca dokumentacja projektowa.....	4
4. Lokalizacja.....	4
5. Opis szczegółowy zakresu prac	6
5.1. Wymagania jakościowe i uwarunkowania prawne	6
5.1.1. Wymagania jakościowe	7
5.1.2. Uwarunkowania prawne.....	7
5.2. Wymagania realizacyjne.....	7
6. Termin realizacji.....	7
7. Załączniki.....	7

Niniejszy Opis ma na celu przedstawienie przedmiotu zamówienia oraz obowiązków Wykonawcy.

1. Zamawiający

Zamawiającym jest spółka ORLEN Projekt S.A., ul. Zglenickiego 42, 09-411 Płock.

adres do korespondencji: ul. Arkońska 6, 80-387 Gdańsk.

2. Cel zamówienia

Celem zamówienia jest pozyskanie wyników badań hydrogeologicznych wraz z opinią dotyczącą wpływu robót na szczelność i stabilność wałów przeciwpowodziowych dla uzyskania wymaganego zwolnienia od zakazów, zgodnie z art. 176 – Prawa Wodnego dla projektu budowy linii napowietrznej WN 110 kV wraz z przebudową linii Lnn 0,4 kV.

3. Przedmiot zamówienia

Wykonawca sporządzi **wyniki badań hydrogeologicznych** oraz na ich podstawie **opinię** dotyczącą wpływu planowanych robót na szczelność i stabilność wałów przeciwpowodziowych.

Opinia i badania zostaną wykonane dla określenia ewentualnego niekorzystnego wpływu prac w odległości 50 m od stopy wału, tj.:

- lokalizacji stanowiska słupowego nr 32 (dz. nr 131 obr. 0001 Groszkowo) w bezpośrednim sąsiedztwie wału przeciwpowodziowego rzeki Szkarpawa
- lokalizacji stanowiska słupowego nr 50 (dz. nr 72 obr. 0003 Kobyla Kępa) w bezpośrednim sąsiedztwie wału przeciwpowodziowego rzeki Wisła Królewiecka
- przejścia w bezpośrednim sąsiedztwie lewego wału przeciwpowodziowego rzeki Wisła Królewiecka po stronie odpowietrznej linii kablowej Lnn 0,4 kV nr 5571
- przejścia w bezpośrednim sąsiedztwie prawego wału przeciwpowodziowego rzeki Wisła Królewiecka po stronie odpowietrznej linii kablowej Lnn 0,4 kV nr 5570

3.1. Rodzaj i charakterystyka przedsięwzięcia

Inwestycja zlokalizowana jest w miejscowości Grochowo Pierwsze, Łaszka i Kobyla Kępa, w gminie Sztutowo, w województwie pomorskim. Przedsięwzięcie realizowane jest w ramach zadania inwestycyjnego „Budowa napowietrznej linii WN 110 kV relacji Kąty Rybackie - Nowy Dwór Gdański wraz z rozbudową stacji Nowy Dwór Gdański i Kąty Rybackie”.

Inwestycja w części będzie zwierzała się w obszarze znajdującym się w odległości mniejszej niż 50 m od stopy wałów przeciwpowodziowych rzek Szkarpawa i Wisła Królewiecka.

Przedsięwzięcie w odległości mniejszej niż 50 m od stopy wału obejmuje następujące prace:

- Budowa linii napowietrznej WN 110 kV w rejonie wału przeciwpowodziowego rzeki Szkarpawa będzie obejmowała posadowienie nowego stanowiska słupowego nr 32 typu PLN122 (działka nr 131 obr. 0001 Groszkowo) na fundamencie studniowym w odległości 35,7 m od stopy wału znajdującego się na działce nr 129 obręb 0001 Groszkowo, gm. Sztutowo. Stanowisko słupowe należy posadowić na fundamencie tj. studniach żelbetowych. Rzędna posadowienia studni wynosi 5,0 m p.p.t. Współrzędne geodezyjne stanowiska słupowego w układzie odniesienia PL-ETRF2000 strefa 6: x: 6018113.87 y: 6575323.48
- Budowa linii napowietrznej WN 110 kV w rejonie wału przeciwpowodziowego rzeki Wisła Królewiecka będzie obejmowała posadowienie nowego słupa odporowego nr 50 typu PLN122 (działka nr 72 obr. 0003 Kobyla Kępa) na fundamencie studniowym w odległości 39,5 m od stopy wału znajdującego się na działce nr 79/1 obręb 0003 Kobyla Kępa, gm. Sztutowo. Stanowisko słupowe należy posadowić na fundamencie tj. studniach żelbetowych. Rzędna posadowienia studni wynosi 5,0 m p.p.t.

Współrzędne geodezyjne stanowiska słupowego w układzie odniesienia PL-ETRF2000 strefa 6:
x: 6022149.81 y: 6578506.44

- Prace rozbiórkowe napowietrznej linii Lnn nr 5571 będą obejmowały usunięcie przewodów linii napowietrznej wzdłuż lewobrzeżnego wału przeciwpowodziowego (działka nr 79/1 obręb 0003 Kobyła Kępa) na długości ok. 280 m wraz ze słupami od nr 101 do nr 106. Prace rozbiórkowe prowadzone będą na działkach nr 63/2, 77/2, 69, 70/1, 71, 72 obr. 0003 Kobyła Kępa. Istniejące stanowiska słupowe posadowione są w odległości od 17,1 m do 21,0 m od odpowietrzanej stopy wału. Wokół słupów zaplanowano wykonanie wykopu maksymalnych wymiarów 2,5 m x 2,5 m do maksymalnej głębokości 3,0 m, w odległości 1 metra od żerdzi słupa – w celu ułatwienia jego demontażu z gruntu przy użyciu specjalistycznego sprzętu.

W miejsce linii napowietrznej wykonana zostanie linia kablowa Ln 0,4 kV. Demontowany słup nr 106 zostanie wymieniony na nowy. Nowoprojektowana linia kablowa niskiego napięcia Ln 0,4 kV o długości ok. 280 m prowadzona będzie w gruncie na głębokości 1,1 m, w minimalnej odległości 15,0 m od stopy wału przeciwpowodziowego. Linia kablowa będzie układana w wykopie otwartym o głębokości do 1,1 m i szerokości 0,4 m lub przewiercie. Zgodnie z normą N-SEP E 004 oraz Standardami inwestora tj. Energa-Operator S.A. kable zostaną ułożone w wykopie linią falistą w wykopie na 10 cm podsypce piasku, po czym przysypane zostaną 10 cm warstwą piasku i następnie gruntem rodzimym. Wykopy będą wykonywane etapowo, po ułożeniu odcinka linii kablowej wykopy będą niezwłocznie zasypywane.

- Prace rozbiórkowe napowietrznej linii Lnn nr 5570 będą obejmowały usunięcie przewodów linii napowietrznej wzdłuż prawobrzeżnego wału przeciwpowodziowego (działka nr 2, 6/1 i 7/1 obręb 0004 Łaszka) na długości ok. 225 m wraz ze słupami od nr 203 do nr 207 (z wyłączeniem słupa nr 205). Prace rozbiórkowe prowadzone będą na działce nr 10/1, 7/4, 7/3, 6/4, 6/3 obr. 0004 Łaszka. Istniejące stanowiska słupowe posadowione są w odległości od 30,0 m do 36,8 m od odpowietrzanej stopy wału. Wokół słupów zaplanowano wykonanie wykopu maksymalnych wymiarów 2,5 m x 2,5 m do maksymalnej głębokości 3,0 m, w odległości 1 metra od żerdzi słupa – w celu ułatwienia jego demontażu z gruntu przy użyciu specjalistycznego sprzętu.

W miejsce linii napowietrznej wykonana zostanie linia kablowa Ln 0,4 kV. Demontowany słup nr 203 i 207 zostanie wymieniony na nowy. Nowoprojektowana linia kablowa niskiego napięcia Ln 0,4 kV o długości ok. 280 m prowadzona będzie w gruncie na głębokości 1,1 m, w minimalnej odległości 15,0 m od stopy wału przeciwpowodziowego. Linia kablowa będzie układana w wykopie otwartym o głębokości do 1,1 m i szerokości 0,4 m lub przewiercie. Zgodnie z normą N-SEP E 004 oraz Standardami inwestora tj. Energa-Operator S.A. kable zostaną ułożone w wykopie linią falistą w wykopie na 10 cm podsypce piasku, po czym przysypane zostaną 10 cm warstwą piasku i następnie gruntem rodzimym. Wykopy będą wykonywane etapowo, po ułożeniu odcinka linii kablowej wykopy będą niezwłocznie zasypywane.

3.2. Istniejąca dokumentacja projektowa

Dla opisywanego przedsięwzięcia ORLEN Projekt S.A. jako Zamawiający, posiada następującą dokumentację:

- Mapa zasadnicza – stan na 02.2021 r.
- Wypisy z rejestru gruntów – stan na 2019 r.

4. Lokalizacja

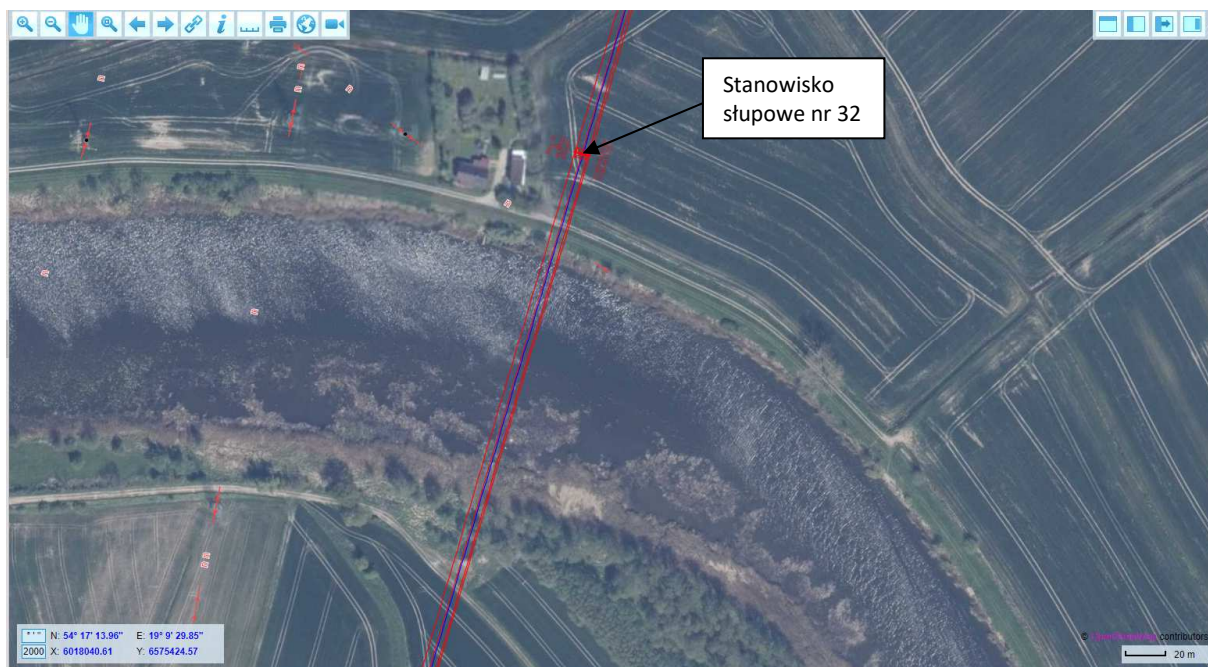
Województwo: pomorskie

Powiat: nowodworski

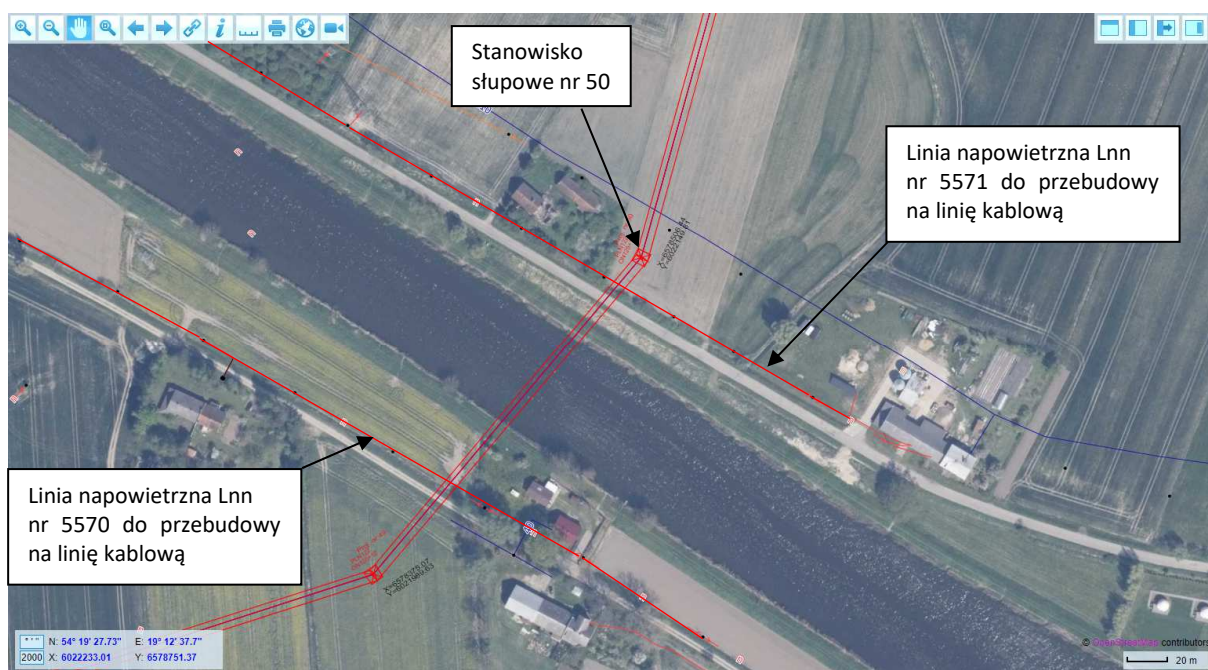
Gmina: Sztutowo



Rysunek 1. Orientacyjna lokalizacja przedsięwzięcia w terenie



Rysunek 2. Lokalizacja inwestycji w rejonie koryta rzeki Skarpawa



Rysunek 3. Lokalizacja inwestycji w rejonie koryta rzeki Wisła Królewiecka

5. Opis szczegółowy zakresu prac

5.1. Wymagania jakościowe i uwarunkowania prawne

Wykonanie Opinii hydrogeologicznej wraz z opinią dotyczącą wpływu robót na szczelność i stabilność wałów przeciwpowodziowych dla inwestycji pn. „Budowa napowietrznej linii WN 110 kV relacji Kąty Rybackie - Nowy Dwór Gdański wraz z rozbudową stacji Nowy Dwór Gdański i Kąty Rybackie”.

W ramach dokumentacji i opinii należy wykonać:

- Wiercenia geotechniczne/hydrogeologiczne do głębokości 7 m p.p.t. (po co najmniej 2 szt. dla każdego z wałów) lub wedle wskazań i uzasadnienia opiniodawcy/ów geologa z kat. VI lub VII i hydrotechnika (wedle wymagań RZGW). Uzyskanie zgody na wejście w teren i wykonanie niezbędnych prac – po stronie Wykonawcy
- Badania geotechniczne/hydrogeologiczne, przeprowadzone przez osobę posiadającą kwalifikacje geologiczne kat. VI lub VII do wykonywania, dozoru i kierowania pracami geologicznymi (wedle wymagań RZGW).
- Tyczenie i niwelację techniczną punktów badawczych.
- Opinia na potrzeby zwolnienia od zakazów powinna zawierać analizę warunków hydrogeologicznych pod kątem wpływu inwestycji na: zmianę warunków filtracji, możliwości wystąpienia przebiecia hydraulicznego, ewentualnej zmiany kierunków przepływu wód podziemnych.
- **Opinia hydrogeologiczna powinna jednoznacznie oceniać wpływ planowanych robót na szczelność i stabilność wału przeciwpowodziowego zarówno w trakcie realizacji, jak i po wykonaniu inwestycji.**
- Nie jest wymagana Dokumentacja Geologiczno-Inżynierska (DGI).

Osoba sporządzająca badania hydrogeologiczne powinna posiadać kwalifikacje geologiczne kat. VI lub VII do wykonywania, dozoru i kierowania pracami geologicznymi (z preferencją dla kat. VI). Wskazane jest, aby opinia dotycząca wpływu robót na szczelność i stabilność tych wałów została przygotowana przez osobę posiadającą uprawnienia budowlane w zakresie hydrotechniki bez ograniczeń do projektowania.

W przypadku natrafienia na złożone warunki gruntowe tj. występowanie w planie miększych warstw gruntów luźnych, o wysokim stopniu plastyczności, gruntów organicznych lub nasypów niebudowlanych do głębokości rozpoznania należy skontaktować się z Zamawiającym w celu weryfikacji wymagań realizacyjnych.

5.1.1. Wymagania jakościowe

Zamawiający wymaga, aby opracowania przygotowane przez Wykonawcę zostały dostarczone w 3 egzemplarzach w postaci papierowej i w formie cyfrowej na urządzeniu pamięciowym USB (pendrive/ płyta CD/DVD) w formacie PDF oraz MS Word, tablice w formacie MS Excel, elementy graficzne (mapy, wykresy, grafiki) w formatach umożliwiającym ich dalsze przetwarzanie (JPG, GIF).

5.1.2. Uwarunkowania prawne

Wszystkie badania muszą zostać przeprowadzone zgodnie z obowiązującymi przepisami i sztuką geologiczną.

5.2. Wymagania realizacyjne

Wykonanie wszelkich niezbędnych czynności zgodnie z obowiązującymi przepisami oraz wzorem umowy stanowiącej załącznik do zapytania ofertowego.

6. Termin realizacji

Oczekiwany termin realizacji przedmiotu zamówienia: **10.12.2024 r.**

7. Załączniki

1. Mapa pogładowa linii 110 kV
2. Projekt zagospodarowania terenu kolizja nr 6
3. Projekt zagospodarowania terenu kolizja nr 7