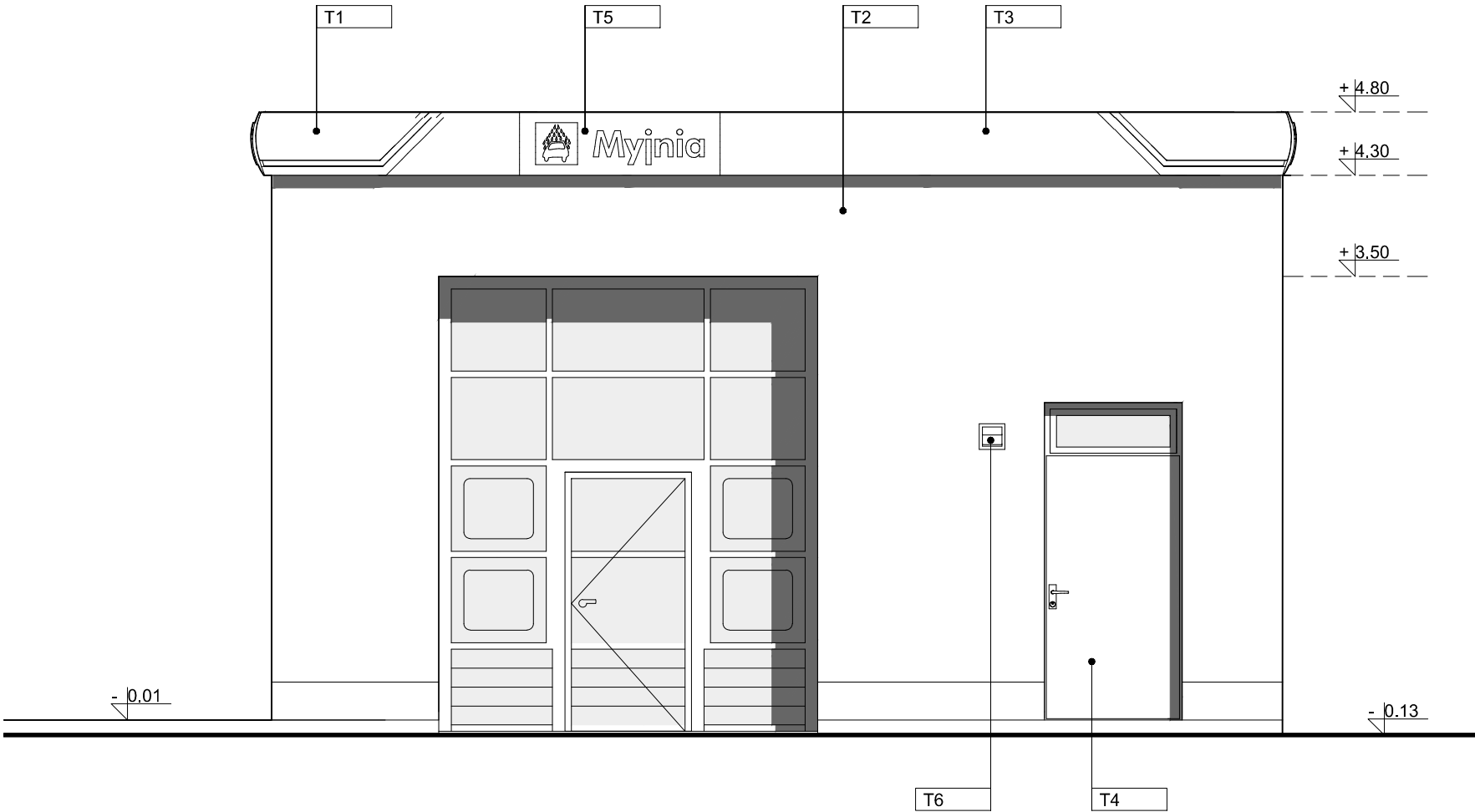


ELEWACJA 2



ELEWACJA 4

uwagi ogólne	
1. Wszystkie materiały, urządzenia, elementy i technologie powinny posiadać przewidziane prawem i odpowiednimi przepisami dopuszczenia, atesty i certyfikaty.	
2. Dopuszcza się zmianę materiałów lub producentów zaproponowanych w projekcie pozostawiając te same wartości techniczne i estetyczne. W wypadkach zmian materiałowych lub projektowych należy uzyskać zgodę Inwestora i Nadzoru Autorskiego.	
3. Wszystkie zaproponowane przez Wykonawcę: materiały, urządzenia, elementy i technologie powinny spełniać wszystkie założone w projekcie parametry techniczne, estetyczne i formalno-prawne, a także przed skierowaniem do realizacji powinny uzyskać akceptację Generalnego Projektanta, Inspektorów Nadzoru i Inwestora.	
4. W przypadku zaistnienia konieczności zmian projektu w związku z proponowanym przez Wykonawcę i odpowiednio uzgodnionym rozwiązaniem zamiennym, koszty opracowania pełnej, koniecznej dokumentacji zamiennej ponosi Wykonawca.	
5. Wszystkie roboty budowlane i materiałowe wykonywane w trakcie budowy należy prowadzić zgodnie z Rozporządzeniem Ministra Infrastruktury z dn. 6.02.2003 w sprawie bezpieczeństwa i higieny pracy podczas wykonywania robót budowlanych Dz. U. Nr 47 z dn. 19.03.2003 poz. 401.	
6. Przed przekazaniem budynku do rozruchu i eksploatacji należy opracować instrukcje bezpiecznej eksploatacji budynku i poszczególnych rodzajów instalacji z uwzględnieniem warunków B.H.P. w trakcie normalnej pracy obiektu i stanach awaryjnych. W instrukcji eksploatacji powinny być określone wszystkie czynności jakie powinna wykonywać obsługa w normalnej pracy i w czasie awarii. Opracowanie instrukcji powinien zapewnić właściciel budynku. Przy opracowaniu instrukcji należy uwzględnić warunki określone w Polskich Normach, Rozporządzeniu Ministra Spraw Wewnętrznych i Administracji Dz. U. z 1999r. Nr 74 poz. 836, Dz. U. z 2009r. Nr 205 poz. 584 w sprawie warunków technicznych użytkowania budynków mieszkalnych oraz w dokumentacji wykonawców-producentów - DTR.	
7. Wykonawca obiektu powinien opracować plan BLOZ przed rozpoczęciem robót.	
T1	Fryz - element wizualizacji wg. karty katalogowej PKN ORLEN kolor: RAL 3020
T2	Tynk zewnętrzny kolor: RAL 9006
T3	Fryz szer.500mm wg karty katalogowej kolor: RAL 9006
T4	Ślusarka kolor:RAL 7022
T5	Kaseton-element wizualizacji wg karty katalogowej kolor:RAL 3020
T6	Element inst. wentylacyjnej- kratka wentylacyjna

OCA Architekti	
projekt	
Budowa myjni samochodowej automatycznej oraz myjni samochodowej samoobsługowej 3-stanowiskowej wraz z przebudową infrastruktury na Stacji Paliw Płynnych PKN Orlen S.A.	
inwestor	
Polski Koncern Naftowy ORLEN SA z siedzibą w Płocku ul. Chemików 7, 09-411 Płock	
adres inwestycji	
SP4268, ul.Przemysłowa 5, 35-001 Rzeszów, działka nr ew. 2168/7, 2169/3	
autor	
OCA Architekti Sp. z o.o. ul.Indiry Gandhi 35/235, 02-776 Warszawa	
projektant	
mgr inż. arch. ANNA MAGDALENA PABICH upr. MA/036/17 MOIA: MA-2934 mgr inż. arch. ROMAN TOMECKI	
branża	
ARCHITEKTURA	
tytuł	
MYJNIA AUTOMATYCZNA - ELEWACJE 2,4	
data	skala
08.2020	1:50@A3
numer	rewizja
PWA-07	