 POLSKI KONCERN NAFTOWY ORLEN S.A. ul. Chemików 7 09-411 Płock	KARTA KATALOGOWA ELEMENTÓW STACJI PALIW		INDEKS D
	NAZWA ELEMENTU ELEMENTY WYPOSAŻENIA POMIESZCZEŃ HIGIENICZNO - SANITARNYCH		NR KATALOGOWY MW/ 11
	<small>Zastrzega się wszelkie prawa wynikające z ustawy o prawie autorskim. Niniejsza karta katalogowa nie może być w całości lub w części zmieniana, uzupełniana lub odstąpiona komukolwiek bez pisemnej zgody Polskiego Koncernu Naftowego ORLEN S.A.</small>		DATA 22.05.2020 R.

OPIS:

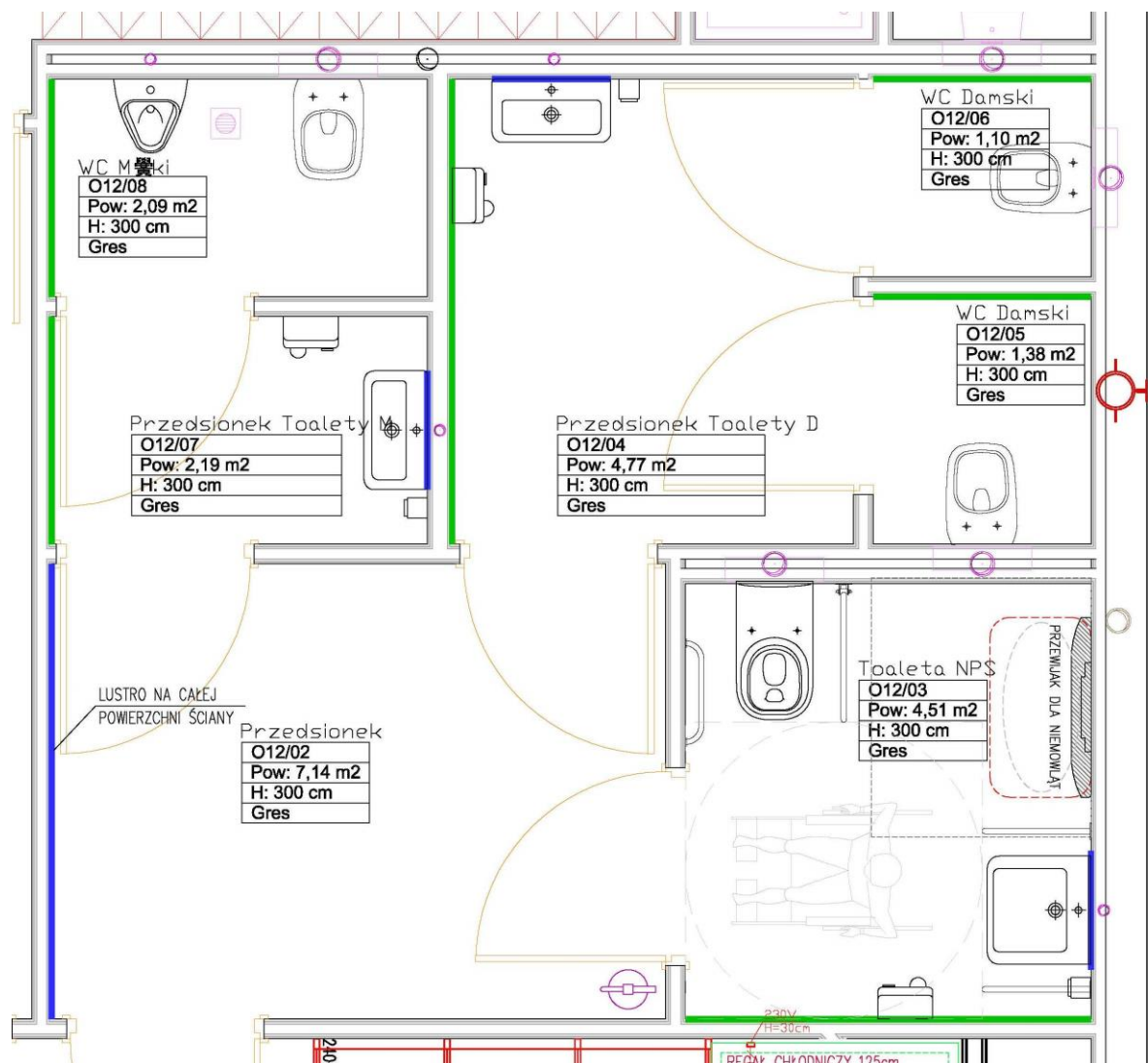
- Rozmieszczenie elementów wg rysunku. Wszystkie elementy na trwale zamontowane do ścian, za wyjątkiem wolnostojących kubłów.
- Akcesoria w toalecie dla klientów wykonane z blachy nierdzewnej, wszystkie elementy jednego producenta, z tej samej serii.
- Przycisk splukujący ze stali nierdzewnej np. Koło PLAY
- Dozowniki mydła w płynie, mocowane do blatu z prawej strony każdej umywalki. Miejsce mocowania dozowników przedstawiono na przykładzie stacji formatu 120.
- Pojemniki na papier toaletowy o dużej średnicy, zamykane na kluczyk.
- Podajniki papieru toaletowego prostokątnego, zamykane na kluczyk.
- Podajnik na mydło zamykany na kluczyk.
- W toalecie dla klientów elektryczna suszarka do rąk, np. Merida Saniflow Plus, wykonana ze stali chromowanej matowej, uruchamianie za pomocą przycisku, duża siła nawiewu lub opcjonalnie podajniki na ręczniki. Miejsce mocowania zgodnie z rysunkami poniżej. Wysokość mocowania z wyjątkiem toalety osób niepełnosprawnych na wysokości 120cm, dół suszarki. Każda suszarka powinna być zabezpieczona indywidualnie bezpiecznikiem. W przypadku gdy moc suszarki nie przekracza 1,5 kW dopuszczalne są max. 2 szt. na jeden bezpiecznik.
- Wieszaki w kabinach sanitarnych dwuramienne.
- Wszystkie elementy mocowane do ścian w sposób uniemożliwiający ich łatwe oderwanie bez użycia narzędzi.
- W toalecie dla personelu analogiczne elementy wykonane z Plexi i PCV bez zamków.
- Gniazdka i włączniki światła srebrno-grafitowe.
- Z wyjątkiem toalet personelu lustra wklejane, BEZRAMOWE z podświetlaniem LED. Wysokość montażu, szerokość i wysokość luster są wynikowe (wielkość płytki), z tym, że w toalecie dla osób niepełnosprawnych wysokość montażu lustra musi uwzględniać wysokość osób niepełnosprawnych w pozycji siedzącej.
- Lustra należy mocować na stałe, bez możliwości regulacji.
- Lustra w przedsiionkach należy projektować w miejscach najmniej narażonych na uszkodzenie.
- Skrzynki rewizyjne w ścianie z płytkami malowane matową farbą w kolorze płytki, w ścianie bez płytek farbą taką jak kolor ściany.

Dodatkowo na stacjach **MOP**

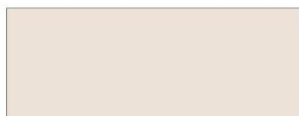
- Dozowniki mydła w płynie, mocowane do blatu z prawej strony każdej umywalki, np. Merida Stella
- Błaty w toaletach klientów wykonane z konglomeratu np. **Staron SQ19Qasar White**. Konstrukcja mocowania blatu ukryta w ścianie. Brak widocznych wsporników.
- Suszarki w toalecie męskiej i damskiej strumieniowe zgodne z kartą katalogową WS 28.

Uwagi:

- W toalecie dla osób niepełnosprawnych wysokość montowania elementów powinna być dostosowana do korzystania osób niepełnosprawnych w pozycji siedzącej.
- Dodatkowo w miejscach obsługi osób z niepełnosprawnościami przy stanowiskach kasowych oraz wejściach do toalety (wejściu ogólnym, oraz wejściach do zespołów męskich, damskich oraz dla osób z niepełnosprawnościami) należy zainstalować oznaczenia dotykowe alfabetem braille'a. Treść oznaczeń, wielkość, kolorystyka i miejsce usytuowania zostaną określone w odrębnym opracowaniu jako wytyczne dla oznaczeń dotykowych alfabetem braille'a.



PRZYKŁADOWY RYSUNEK ARANŻACJI TOALET PAWILONÓW Z ELEMENTAMI WYPOSAŻENIA



Płytki ścienna: Opoczno Urban Mix cream 44,4x89cm matowa nr. katalogowy OP639-009-1, fuga 2mm, kolor fugi zbliżony do koloru płytki.



Płytki cokołowa: Opoczno Urban Mix graphite 21,8x89cm matowa nr. katalogowy OP639-040-1, fuga 2mm, kolor fugi zbliżony do koloru płytki.



Płytki podłogowa, Paradyż Rino Grys 60x60cm, fuga 2mm, kolor fugi zbliżony do koloru płytki.



Ściana z grafiką ścienną: Grafika drukowana na szkle.

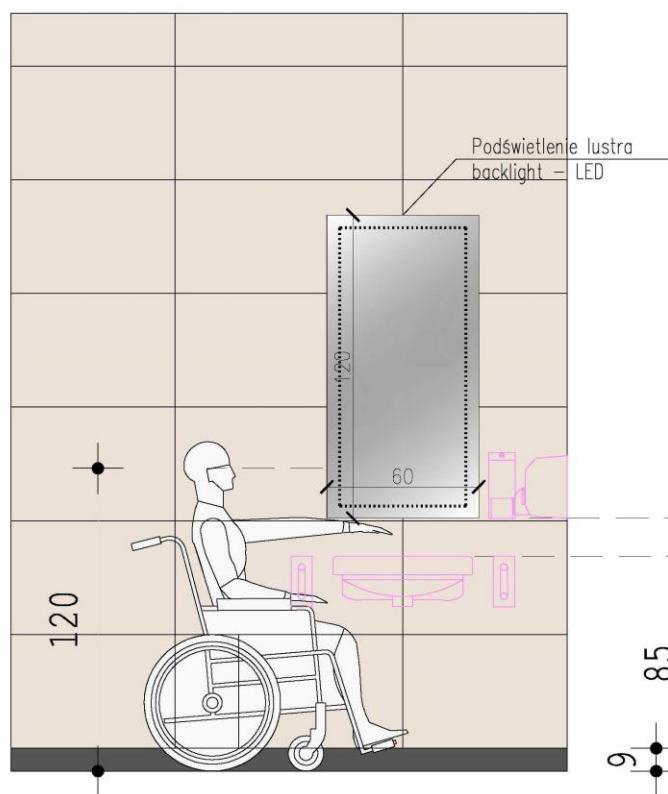


Ściana z lustrami

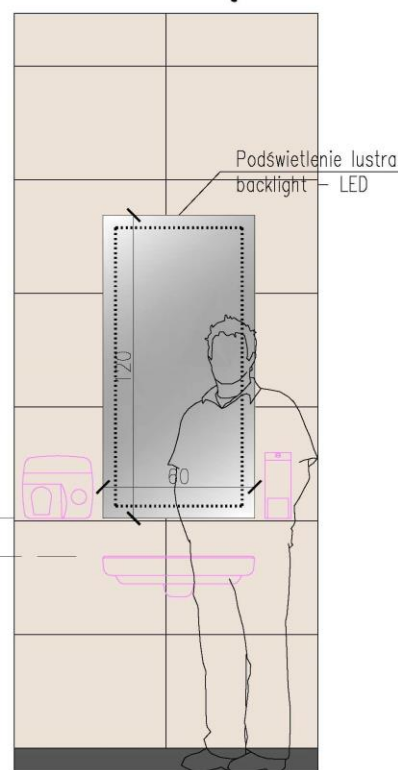


Lustro 60x120 na konstrukcji, odsadzone od powierzchni ściany z poświetleniem taśmami LED (3000°K)

Ściana z lustrem- TOALETA DAMSKA / NIEPEŁNOSPRAWNY



Ściana z lustrem- TOALETA MĘSKA



WYTYCZNE ARANŻACJI PRZESTRZENI TOALET OGÓLNODOSTĘPNYCH Z UWZGLĘDNIENIEM PORUSZANIA SIĘ OSÓB NIEPEŁNOSPRAWNYCH

Wymagania ogólne:

- Jeżeli na stacji paliw znajdują się toalety dla klientów, należy zapewnić również toaletę dla osób z niepełnosprawnościami.
- Zalecane jest, żeby na stacji paliw znajdowało się pomieszczenie z przewijakiem.
- Zalecane jest, żeby toaleta dla osób z niepełnosprawnościami była umieszczona na jeden z dwóch sposobów:
 - była pomieszczeniem niezależnym od toalety damskiej i męskiej;
 - kabina dla osób z niepełnosprawnościami była zapewniona w toalecie damskiej lub/ i męskiej.

Wejście do toalety dla osób z niepełnosprawnościami:

- Jeżeli do toalety prowadzi osobne wejście z zewnątrz budynku lub / i przed toaletą znajduje się przedsionek jego parametry powinny być zgodne z wymaganiami dotyczącymi wejścia do budynku ujętego w karcie katalogowej DP 17 - WYTYCZNE PLANOWANIA TERENU STACJI PALIW Z UWZGLĘDNIENIEM PORUSZANIA SIĘ OSÓB NIEPEŁNOSPRAWNYCH
- Przedsionek powinien mieć on szerokość min. 150 cm i długość 150 cm plus szerokość skrzydeł drzwi otwierających się do wewnątrz przedsionka, ale nigdy mniej niż 150 cm
- Droga prowadząca do toalety powinna mieć szerokość 150 cm z dopuszczalnymi przewężeniami do 90 cm, na odcinkach nie dłuższych niż 150 cm. Odległość pomiędzy kolejnymi przewężeniami musi być większa niż 200 cm.

Parametry toalety dla osób z niepełnosprawnościami:

- Toaleta powinna być otwarta lub jeżeli konieczne jest uzyskanie klucza, powinien znajdować się on w niewielkiej odległości od toalety i powinien być wydawany każdemu kto o to poprosi (niektóre niepełnosprawności nie są widoczne).
- Powinna być zapewniona możliwość zamknięcia toalety od wewnątrz. Zamek w drzwiach powinien być łatwy do otwarcia, również przez osoby z niepełnosprawnościami manualnymi. Korzystne jest stosowanie zamków wyposażonych w dźwignię (obecnie stosunkowo rzadko spotykanych) lub specjalnych klamek, które blokują się automatycznie po wejściu do toalety, umożliwiając jej otwarcie poprzez naciśnięcie klamki wyłącznie od wewnątrz.
- Włącznik światła powinien znajdować się na wysokości 80-120 cm (zalecane 80-110 cm). lub światło powinno być włączane na stałe lub uruchamianie przez czujnik ruchu.
- W przypadku włącznika światła uruchamianego za pomocą czujnika ruchu, należy w taki sposób wykonać system, żeby światło nie gasło dopóki klient nie opuści toalety.
- Drzwi wejściowe do toalety, a także wszystkie drzwi na drodze do toalety powinny odpowiadać parametrom komunikacji poziomej przestrzeni ogólnodostępnej - MW 18 - WYTYCZNE ARANŻACJI PRZESTRZENI

OGÓLNODOSTĘPNEJ Z UWZGLĘDNIENIEM PORUSZANIA SIĘ OSÓB NIEPEŁNOSPRAWNYCH

- W toalecie należy zapewnić przestrzeń manewrową o wymiarach min. 150x150 cm. Na stacjach istniejących, przebudowywanych dopuszczalne jest, żeby część tej przestrzeni znajdowała się pod umywalką. Nie powinno być to jednak więcej niż 40 cm. W przypadku ograniczenia przestrzeni manewrowej przez umywalkę, konieczne jest zastosowanie przy niej syfonu pod tynkowego. W przestrzeni manewrowej nie mogą znajdować się żadne przeszkody, np. kosz na śmieci, meble, przepływowy podgrzewacz wody, grzejnik,
- Konieczne jest zapewnienie dojazdu wózkiem inwalidzkim do umywalki oraz muszli ustępowej. Dojazd taki powinien mieć szerokość min. 90 cm lub odbywać się bezpośrednio z przestrzeni manewrowej określone w podpunkcie 6. Dojazd powinien łączyć przestrzeń manewrową opisaną w podpunkcie 6 z umywalką oraz muszlą ustępową, może być również częścią tej przestrzeni.
- Jeżeli w toalecie znajduje się lustro jego dolna krawędź nie powinna znajdować się wyżej niż 100 cm od posadzki. Dopuszczalne są również lustra z regulacją w osi poziomej. W przypadku takiego lustra uchwyt służący do regulacji nachylenia lustra nie powinien znajdować się wyżej niż 100 cm. Jednocześnie lustro powinno być zainstalowane w taki sposób, żeby również osoba stojąca mogła się w nim przejrzeć.
- Mydło powinno znajdować się w zasięgu ręki osoby siedzącej na wózku inwalidzkim i korzystającej z umywalki. Dolna krawędź dozownika mydła powinna znajdować się na wysokości 80-100 cm. Jeżeli dozownik znajduje się nad umywalką, odległość pomiędzy jego dolną krawędzią, a krawędzią umywalki musi zapewniać możliwość wygodnego skorzystania z dozownika. Rozwiązanie dozownika musi umożliwiać obsługę jedną ręką.
- Ręczniki lub suszarka powinny znajdować się w zasięgu ręki osoby siedzącej na wózku inwalidzkim i korzystającej z umywalki. Osoba z mokrymi rękoma nie może być zmuszona do przemieszczania wózka. Ręcznik, dolna krawędź dozownika ręczników lub suszarki powinna znajdować się na wysokości 80-100 cm.
- Zalecane jest umieszczenie w toalecie haczyka na okrycie wierzchnie. Haczyk powinien znajdować się na wysokości 100-120 cm od posadzki.
- Zalecane jest zapewnienie możliwości transferu bocznego z wózka na muszlę ustępową z obu stron muszli w taki sposób, żeby osoba poruszająca się na wózku inwalidzkim miała wybór, z której strony woli się przesiadać
- Zalecane jest podłączanie umywalki do syfonu podtynkowego,

MUSZLA USTĘPOWA POWINNA SPEŁNIAĆ NASTĘPUJĄCE WARUNKI:

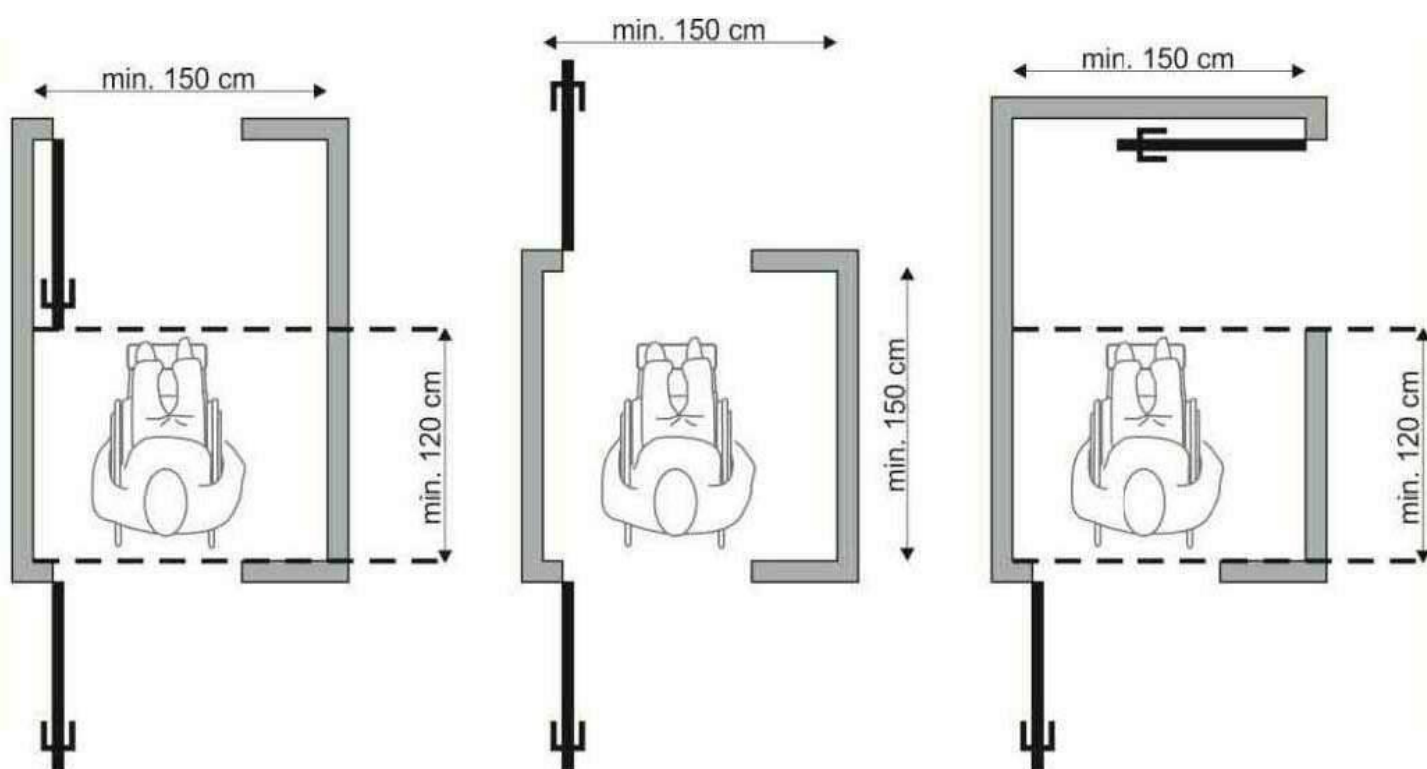
- powinna być oznaczona przez producenta jako przeznaczona dla osób z niepełnosprawnościami;
- oś podłużna muszli nie może znajdować się bliżej niż 45 cm od najbliższej ściany;
- odległość od osi podłużnej muszli do osi podłużnej poręczy powinna wynosić 40 cm. Wyjątkowo dopuszczalna jest odległość w zakresie 32-40 cm;
- górna krawędź opuszczonej deski powinna znajdować się na wysokości 45 cm. W toaletach istniejących dopuszczalna jest wysokość do 50 cm;
- osoba bez sprawnych kończyn dolnych powinna być w stanie samodzielnie uruchomić spłuczkę;
- konieczne jest zapewnienie możliwości przynajmniej jednego z poniższych sposobów przesiadania się z wózka inwalidzkiego na muszlę ustępową:
- należy zapewnić transfer boczny i diagonalny (jednocześnie)- co oznacza wolną przestrzeń o szerokości min. 80 cm obok muszli; (transfer diagonalny - wolna przestrzeń po skosie od przedniej krawędzi muszli umożliwiającą ustawienie wózka pod kątem w stosunku do muszli, uwzględniającą wymiary wózka 75x125 cm)
- poręcze powinny znajdować się z obu stron muszli, na wysokości 75-85 cm mierząc od posadzki do górnej krawędzi poręczy;
- poręcz znajdująca się od strony, z której możliwy jest transfer powinna być rozkładana. Jeżeli transfer możliwy jest z obu stron muszli, obie poręcze powinny być rozkładane;
- poręcz znajdująca się od strony, z której możliwy jest transfer powinna być rozkładana. Jeżeli transfer możliwy jest z obu stron muszli, obie poręcze powinny być rozkładane;
- poręcz instalowana do ściany powinna znajdować się w odległości 15-20 cm od ściany za muszlą ustępową i mieć długość min. 80 cm;
- poręcz rozkładana powinna sięgać do przedniej krawędzi muszli ustępowej;
- poręcze powinny być solidnie zainstalowane do ściany, umożliwiając pełne dynamiczne obciążenie ciężarem ciała osoby korzystającej z wózka inwalidzkiego;
- poręcze nie mogą samoistnie opadać;
- poręcze muszą być łatwe do podniesienia;
- bezpośrednio na poręczach nie wolno wieszać papieru toaletowego (nie dotyczy specjalnych uchwytów na papier toaletowy instalowanych do poręczy);
- papier toaletowy musi znajdować się w zasięgu ręki osoby siedzącej na muszli ustępowej, ale w takim miejscu, żeby osoba ta nie musiała odwracać się lub sięgać do tyłu.

UMYWALKA POWINNA SPEŁNIAĆ NASTĘPUJĄCE WARUNKI:

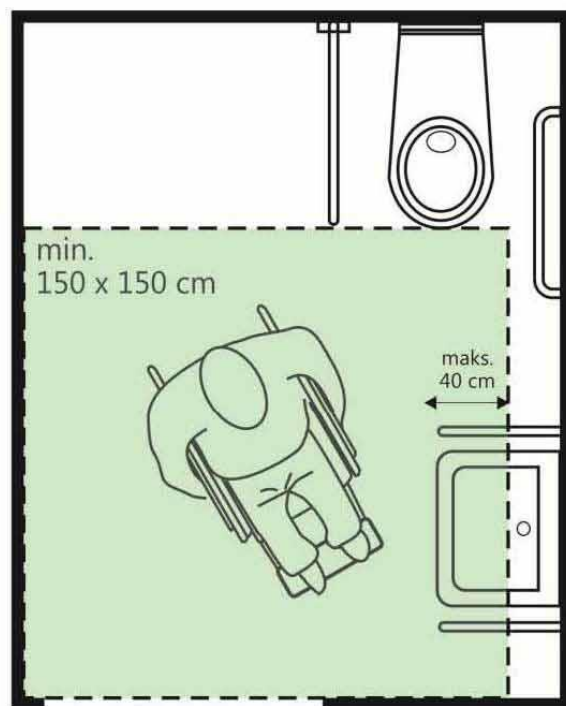
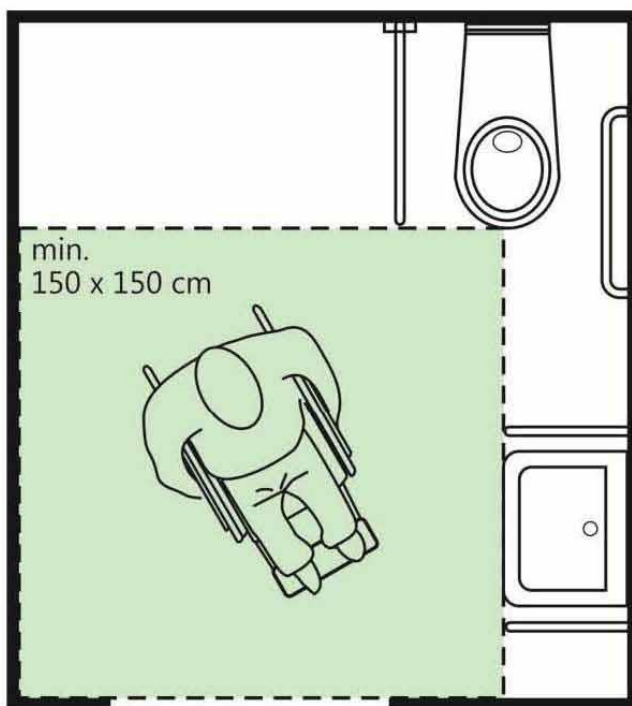
- powinna być oznaczona przez producenta, jako dostosowana dla osób z niepełnosprawnościami;
- górna krawędź umywalki powinna znajdować się na wysokości 80-85 cm od posadzki;
- pod umywalką powinna znajdować się wolna przestrzeń o wysokości min. 70 cm (pod umywalką nie wolno instalować szafek, przepływowych podgrzewaczy wody, postumentów, pół postumentów, ani ustawiać żadnych przedmiotów np. koszy na śmieci);
- bateria powinna być obsługiwana przy pomocy dźwigni (zalecana jest specjalna dźwignia z wydłużoną rączką) lub fotokomórki (niedopuszczalne są baterie z kurkami);
- umywalka powinna być solidnie zainstalowana do ściany, umożliwiając pełne dynamiczne obciążenie ciężarem ciała osoby korzystającej z wózka inwalidzkiego,
- Zalecane jest instalowanie poręczy przy umywalce.

PORĘCZE POWINNY SPEŁNIAĆ NASTĘPUJĄCE WARUNKI:

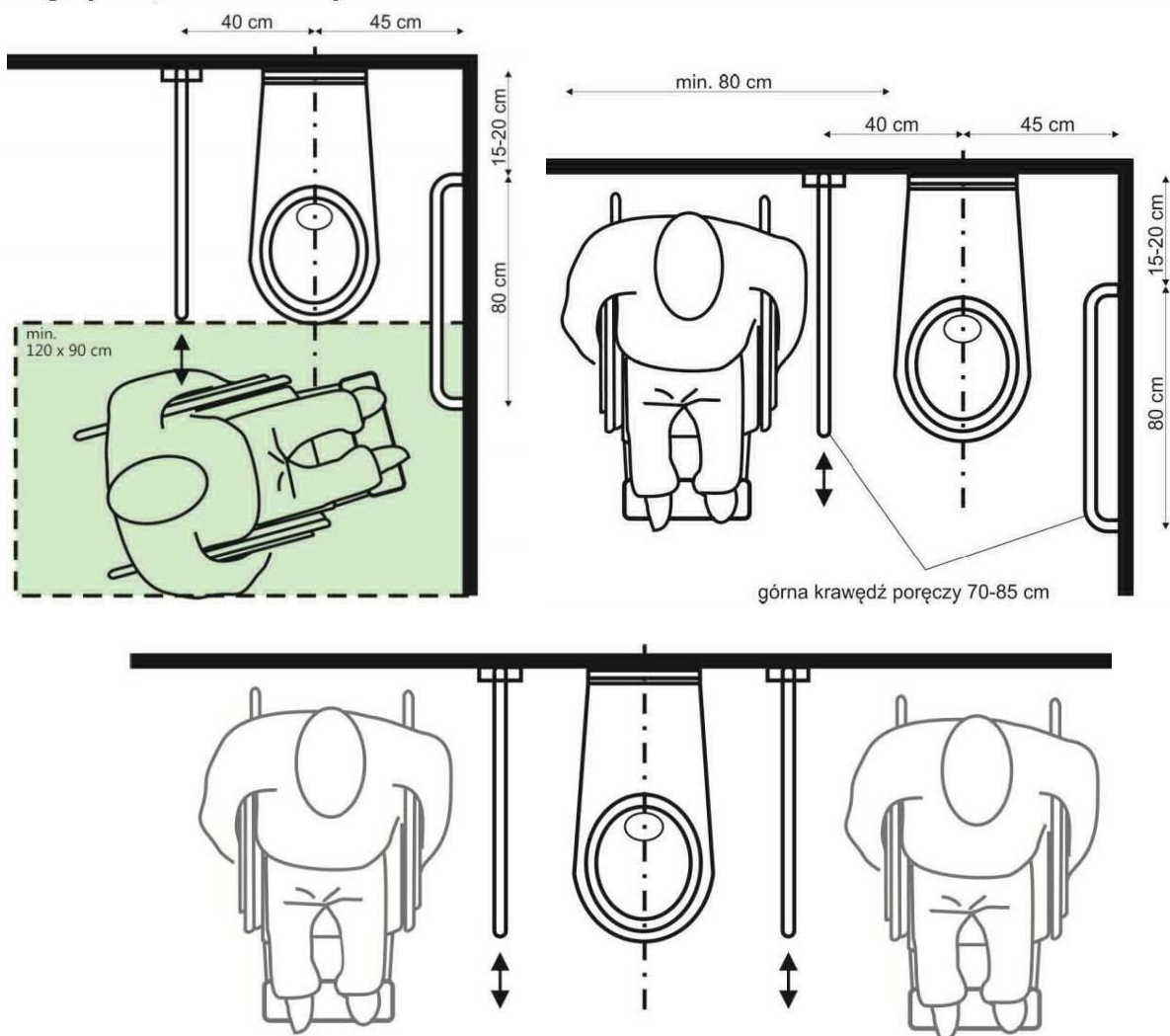
- poręcze powinny znajdować się z obu stron umywalki;
- górna krawędź poręczy powinna znajdować się na wysokości górnej krawędzi umywalki;
- przednia krawędź poręczy powinna sięgać do przedniej krawędzi umywalki;
- oś poręczy powinna znajdować się w odległości 40 cm od osi umywalki, ale nigdy nie bliżej niż 5 cm pomiędzy krawędzią umywalki a bliższą krawędzią poręczy.



Przykładowe wielkości przedsionków



Rys. Zasada wyznaczenia pola manewrowego w toalecie dla osób z niepełnosprawnościami. Rysunek po prawej pokazuje dopuszczalne ograniczenie przestrzeni manewrowej na stacjach istniejących, jeżeli nie ma możliwości odpowiedniego powiększenia toalety



Muszla ustępowa z zapewnioną możliwością przesiadania się z lewej i prawej strony

SYSTEM PRZYWOŁAWCZY W TOALECIE DLA OSÓB NIEPEŁNOSPRAWNYCH

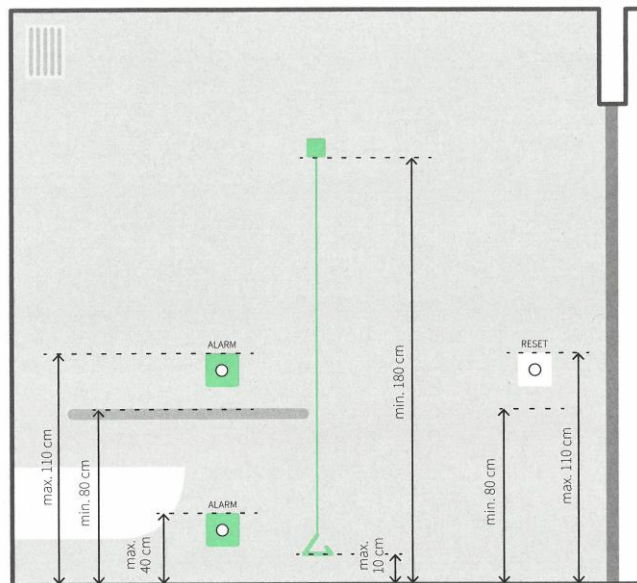
W toaletach dla osób z niepełnosprawnościami zalecane jest stosowanie systemów wzywania pomocy. Prawidłowo wykonany system powinien spełniać następujące warunki:

- uruchomienie systemu powinno być możliwe z pozycji leżącej, siedzącej oraz stojącej;
- system powinien powiadamiać osobę odpowiedzialną za udzielenie pomocy, a sygnał powinien być dodatkowo wyświetlany na zewnątrz toalety;
- dezaktywacja systemu powinna być możliwa wyłącznie wewnątrz toalety;
- system powinien informować osobę przebywającą w toalecie o przyjęciu polecenia (przynajmniej w formie wizualnej);
- elementy służące do uruchomienia systemu powinny być czytelnie oznakowane, a w razie takiej potrzeby należy w pobliżu nich umieścić instrukcję korzystania z systemu.

Typowa instalacja w pojedynczej toalecie powinna być wyposażona w:

- przycisk przywoławczy montowany w toalecie przy ubikacji i umywalce
- przycisk anulowania przywołania montowany przy drzwiach toalety
- sygnalizator optyczno-akustyczny montowany od zewnątrz nad drzwiami toalety
- należy przewidzieć dodatkową sygnalizację dla obsługi stacji, zlokalizowaną w obrębie ciągu kasowego

W zespołach toalet można połączyć system z bezprzewodową centralą – wyświetlaczem komunikatów przywoławczych. Centrala należy lokalizować w obrębie stanowisk kasowych lub innym miejscu, dobrze widocznym przez obsługę stacji paliw.



Opis elementów systemu:

A/ PRZYCISK PRZYWOŁANIA, POCIĄGANY:

Służy do wezwania pomocy w nagłym wypadku takim jak np. zasnęcie, atak serca itp. Stosować należy wodoodporny, bezprzewodowy przycisk pociągany przeznaczony do stosowania w pomieszczeniach o podwyższonej wilgotności takich jak łazienki, toalety, pomieszczenia natrysków. Kolor uchwyty powinien być jaskrawy, czerwony, opcjonalnie świecący w ciemności, umiejscowienie, długość i elastyczność pozwalająca na szybkie odnalezienie oraz odruchowe użycie.

UWAGA:

- Włącznik, linka do uruchamiania systemu musi być umieszczony w pobliżu przedniej części muszli, w miejscu dostępnym dla osoby siedzącej na muszli oraz siedzącej na wózku.
- Linka musi znajdować się na wysokości od 10 do 180 cm od posadzki.

B/ BEZPRZEWODOWY PRZYCISK ANULOWANIA PRZYWOŁANIA

Przeznaczony jest do odwoływania wywołanych komunikatów. Zaleca się stosować urządzenia dedykowanego do zastosowania m.in. w szpitalu. Przycisk umieszcza przy drzwiach do toalety, wewnątrz toalety, na wysokości 80-110 cm.. Obsługa wchodząc do toalety naciska przycisk, anulując sygnalizację wezwania.



Przykładowa charakterystyka i parametry techniczne przycisków:

- Wewnętrzna antena
- Wbudowana dioda sygnalizacyjna LED
- Montaż na dowolnej powierzchni
- Hermetyczna i wodoodporna obudowa – IP66
- zasięg transmisji do 200* m na otwartym obszarze
- Możliwość zwiększenia zasięgu dzięki wzmacniaczowi sygnału
- Certyfikat CE i EMC
- Zasilanie bateryjne: DC 12 V
- częstotliwość transmisji: np. 433MHz \pm 75kHz
- moc wyjściowa: <5 mW

*) Zasięg może być zwiększony poprzez zastosowanie wzmacniacza sygnału

C/ SYGNALIZATOR OPTYCZNO-AKUSTYCZNY:

Sygnalizator należy zamontować nad drzwiami toalety. W momencie wywołania, sygnalizator powinien zaświecić się i wydać alarmujący dźwięk. Sygnalizator optyczny może świecić w zależności od sposobu użycia kolorem czerwonym lub zielonym; światłem ciągłym lub pulsującym..

Przykładowe parametry techniczne:

- zasilanie niskoprądowe, sieciowe z wykorzystaniem zasilacza
- napięcie : DC 12 V 500 mA
- natężenie w czasie pracy: < 65 mA
- natężenie w czasie czuwania: < 10 mA
- czułość: < 5 uV(-106 dB)
- głośność: 85 dB

Fot. wzór przykładowy:



D/ BEZPRZEWODOWY WYŚWIETLACZ DIODOWY.

Wyświetlacz służy do pokazania informacji dla obsługi o aktualnym użyciu pomieszczeń zgrupowanych toalety np. w obiektach MOP. Wyświetlacz ma możliwość zaprogramowania dowolnych informacji. W komplecie znajduje się specjalne programowanie wspomagające zarządzania personelem. Ze względów bezpieczeństwa zalecane jest stosowanie urządzeń zapewniających zasilanie awaryjne w przypadku zaniku prądu.

Fot. wzór przykładowy:



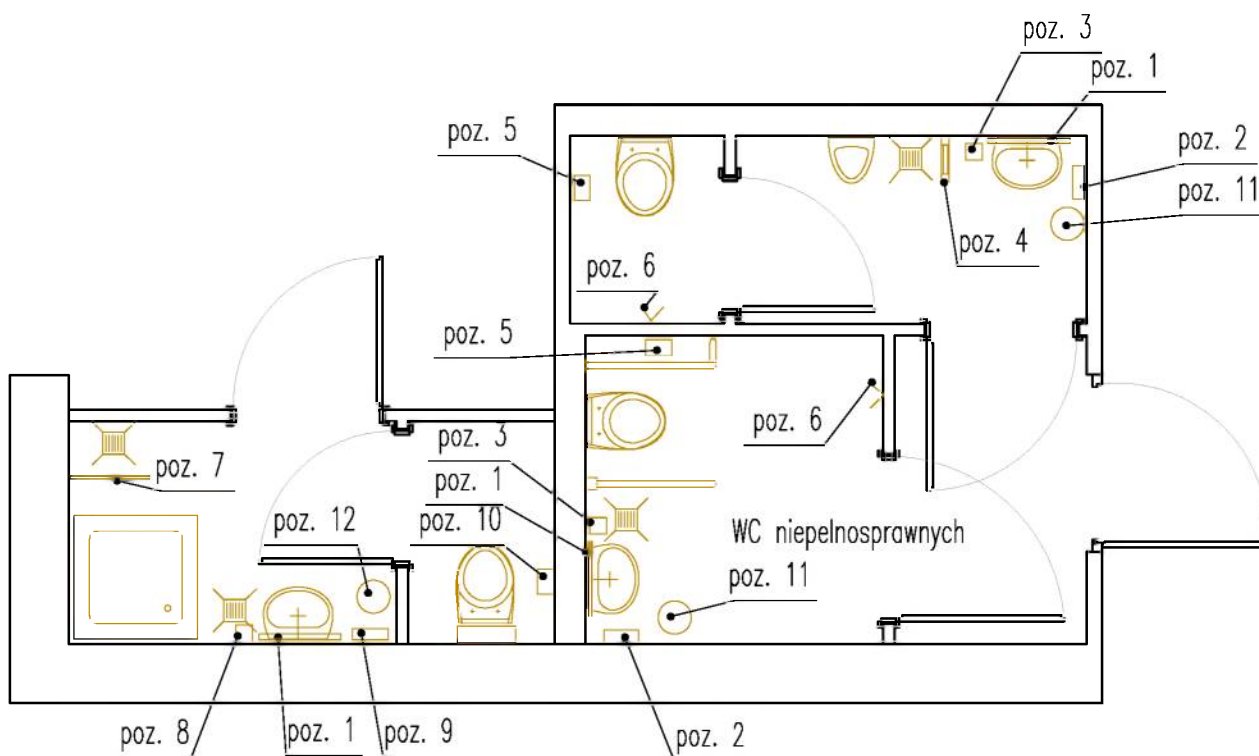
LOKALIZACJA: budynek stacji

WARUNKI ODBIOROWE:

- Aprobata techniczna lub Znak B dla poszczególnych elementów

ATWIERDZAJĄCY Z RAMIENIA POLSKIEGO KONCERNU NAFTOWEGO ORLEN S.A.

--	--	--	--



- poz. 1 lustro kryształowe 60x50cm ,klejone do płytek
- poz. 2 podajnik na ręczniki papierowe stal nierdzewna lub
opcjonalnie elektryczna suszarka do rąk
- poz. 3 podajnik mydła w płynie stal nierdzewna
- poz. 4 systemowy parawan oddzielający pisuar
- poz. 5 podajnik na papier toaletowy stal nierdzewna
- poz. 6 wieszak dwuramienny stal nierdzewna
- poz. 7 uchwyt na ręczniki stal lakierowana
- poz. 8 podajnik mydła w płynie z tworzywa
- poz. 9 podajnik ręczników papierowych z tworzywa
- poz.10 podajnik papieru toaletowego z tworzywa
- poz.11 kubel ze stali nierdzewnej z uchylną pokrywą 30l
- poz.12 kubel z tworzywa 30l

Historia Rewizji Karty Katalogowej Nr A-__-DUT/ 2017

REWIZJA	DATA	WPROWADZONE ZMIANY	WPIS
A	02.01.2017 R.	Utworzenie karty	S. Sobczyński
B	30.08.2017 R.	Korekta treści	S. Sobczyński
C	21.02.2020 R.	Doprecyzowanie wysokości montażu przycisków reklamowych	K. Dołkowski
D	22.05.2020 R.	Dodano zapis o zabezpieczeniu suszarek bezpiecznikiem/ami	M. Korniej