

Załącznik nr2

Wymagany zakres współpracy w RKW

Charakterystyka prac	wymagane uprawnienia w RKW do realizacji zadania OBMBS/84/24267 TAK/NIE*
sieci nN kablowe	TAK
sieci nN napowietrzne	TAK
sieci SN kablowe	NIE
sieci SN napowietrzne	NIE
stacje transformatorowe SN/nN	TAK
linie i aparatura WN	NIE
linie światłowodowe kablowe	NIE
linie światłowodowe na liniach napowietrznych	NIE

Opracował: Bożena Śpiewak

* - należy określić wszystkie niezbędne wymagane uprawnienia do realizacji zadania.

**SPECYFIKACJA TECHNICZNA WYKONANIA I ODBIORU PRAC
PROJEKTOWYCH****S 1****A) OKREŚLENIE PRZEDMIOTU ZAMÓWIENIA**

- 1) Nazwa dokumentacji/opracowania w oparciu, o którą należy realizować przedmiot zamówienia:
Warunki przyłączenia do sieci / Warunki przebudowy sieci / Warunki budowy sieci / Wytyczne programowe
- 2) Nazwa i adres obiektu (zamówienia):
Jawory, gm. Dębница Kaszubska
- 3) Przedmiot i zakres zamówienia:
ELOG/EOP-KO/PZAK/2024/00379 opracowanie projektu budowlanego na budowę linii kablowej 0,4kV obwód 200 w m. Jawory, gm. Dębница Kaszubska, zgodnie z wytycznymi programowymi 24/0/2024/59MZE, OBM/84/24267

Wymagane uzyskanie przez Projektanta uzgodnienia na Naradzie Koordynacyjnej.

B) ZASADY WYKONYWANIA DOKUMENTACJI PROJEKTOWEJ

- 1) Forma i zawartość dokumentacji projektowej winna być zachowana wg obowiązujących przepisów, wytycznych niniejszej specyfikacji oraz Standardów Technicznych w ENERGA-OPERATOR SA obowiązujących u Zamawiającego, a w szczególności zgodnie zapisami Załącznika nr 36 "Standard Techniczny projektowania i budowy sieci SN i nn", który obejmuje również zasady realizacji, toku uzgodnienia jak i formy oraz treści dokumentacji projektowej.
- 2) Postanowienia dodatkowe dotyczące prac projektowych:
 1. Zamawiający zastrzega sobie terminy nie dłuższe niż podane poniżej na wykonanie następujących czynności:
 - a) zweryfikowanie i uzgodnienie koncepcji zasilania/rozwiązania technicznego u Zamawiającego i udzielenie odpowiedzi Wykonawcy – 10 dni roboczych,
 - b) uzgodnienie dokumentacji u Zamawiającego – zgodnie z zapisami obowiązujących OWU.
 2. Projektant, z upoważnienia Zamawiającego podpisze oświadczenie o posiadanym prawie do dysponowania nieruchomością na cele budowlane i wystąpi z wnioskiem o wydanie decyzji o pozwoleniu na budowę, bądź dokona zgłoszenia, które winno być skierowane do właściwego urzędu administracji państwowej w imieniu Zamawiającego. Może to nastąpić po uzyskaniu pozytywnego uzgodnienia dokumentacji u Zamawiającego.
 3. Zamawiający może dokonać przesunięcia terminów realizacji na podstawie przedłożonych przez Projektanta dokumentów potwierdzających wystąpienie szczególnych okoliczności.
 4. W przypadku, gdy zakres zadania obejmuje słupy energetyczne i/lub stacje transformatorowe SN/nN, na których umieszczone są urządzenia stanowiące własność innych podmiotów, Projektant uzgadnia lub informuje te podmioty o zamierzeniach projektowych i planowanym rozwiązaniu technicznym urządzeń Zamawiającego. Informacje o podmiotach będących właścicielami urządzeń umieszczonych na słupach energetycznych i/lub stacjach transformatorowych SN/nN oraz o zasadach na jakich te urządzenia zostały umieszczone na infrastrukturze należącej do ENERGA-OPERATOR SA, Projektant jest zobowiązany pozyskać z właściwego terytorialnie Rejonu Dystrybucji Zamawiającego.
 5. Wykonawca kierując korespondencję (papierową lub elektroniczną) do Zamawiającego każdorazowo zobowiązany jest oznaczać ją w nagłówku lub tytule numerem umowy i/lub identyfikatorem zadania inwestycyjnego OBI/OBM.

C) WYMAGANIA OGÓLNE ODNOŚNIE PROJEKTOWANYCH MATERIAŁÓW, URZĄDZEŃ I TYPOWYCH ROZWIĄZAŃ

- 1) Rozwiązania projektowe muszą znajdować się na liście materiałów prekwalfikowanych dostępnej na stronie internetowej Zamawiającego lub być zgodne ze Standardami technicznymi w ENERGA-OPERATOR SA, dostępnymi na stronie internetowej Zamawiającego, obowiązującymi dla urządzeń SN i nN eksploatowanych przez Zamawiającego. Materiał nie objęty ww. uregulowaniami Wykonawca uzgodni z Zamawiającym, w szczególności zgodnie z zapisami Załącznika nr 36 "Standard Techniczny projektowania i budowy sieci SN i nn"

- 2) Wentylacja w obiektach energetycznych powinna spełniać wymagania Rozporządzenie Ministra Spraw Wewnętrznych i Administracji z dnia 7 czerwca 2010 roku (Dz. U. nr 109, poz. 719).
- 3) Zamawiający zastrzega sobie prawo do wpływania na zastosowane w dokumentacji projektowej rozwiązania techniczne.

D) ODBIÓR DOKUMENTACJI PROJEKTOWEJ

- 1) Odbiór dokumentacji projektowej następuje zgodnie z postanowieniami i zobowiązaniami określonymi w Specyfikacji technicznej wykonania i odbioru prac projektowych oraz w Standardach technicznych w ENERGA-OPERATOR SA, w szczególności z Załącznikiem nr 36 "Standard Techniczny projektowania i budowy sieci SN i nn"
- 2) Zamawiający dopuszcza odbiór etapowy:
 - a) Etap 1 - przekazanie przez Wykonawcę uzgodnionych dwóch egzemplarzy projektu budowlanego i/lub projektu wykonawczego w wersji papierowej oraz jednego egzemplarza tytułów prawnych do nieruchomości w wersji papierowej dokumentacji projektowej wraz z wnioskiem o wydanie decyzji o pozwoleniu na budowę oraz kosztorysem inwestorskim i przedmiarem robót,
 - b) Etap 2 – odbiór końcowy dokumentacji, zgodnie ze Standardami technicznymi w ENERGA-OPEARATOR SA, w szczególności Załącznikiem nr 36 "Standard Techniczny projektowania i budowy sieci SN i nn".

E) DOKUMENTY ODNIESIENIA

- 1) Przy realizacji prac projektowych Wykonawca zobowiązany jest do przestrzegania postanowień zawartych m.in. w:
 1. Standardach technicznych w ENERGA-OPEARATOR SA dostępnych na stronie Zamawiającego.
Strona internetowa Zamawiającego:
<https://energa-operator.pl/dokumenty-i-formularze/instrukcje-i-standardy>
oraz
[http:// bip.energa-operator.pl](http://bip.energa-operator.pl).
 2. Aktualnych Wytycznych dla Wykonawców opracowanych na podstawie „Procedury nabywania praw do nieruchomości dla istniejących i projektowanych urządzeń elektroenergetycznych” dostępnych w siedzibie Zamawiającego.
 3. Ustawie z dnia 7 lipca 1994 roku Prawo Budowlane (Jedn. tekst Dz.U. 207/2003, poz. 2016 z późn.zm.) oraz normach branżowych.
 4. Rozporządzenie Ministra Transportu, Budownictwa i Gospodarki Morskiej z dnia 25 kwietnia 2012 roku w sprawie szczegółowego zakresu i formy projektu budowlanego (tekst jednolity Dz. U. 2018 poz. 1935 z późn. zm.)

ZAŁĄCZNIKI

ENERGA-OPERATOR SA
Oddział w Koszalinie

UL. MORSKA 10, 75-950 KOSZALIN

WYTYCZNE PROGRAMOWE

*Budowa linii kablowej 0,4 kV ze stacji transformatorowej
SN/nn Jawory PGR nr 04-0443, obwód 200, w zamian za
istniejącą linię napowietrzną.*

Gm. Dębica Kaszubska

NR WYT.:

24 / 0 / 2024 / 59MZE

NR ZAD. INWEST.:

.....

OPRACOWANO W:


DZIAŁ ZARZĄDZANIA EKSPLOATACJĄ, 59MZE

OPRACOWAŁ:

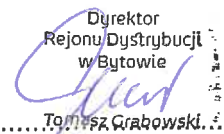
MAREK DORAU

SPRAWDZIŁ:

SEBASTIAN BOCHENEK


.....
Kierownik
Działu Zarządzania Eksploatacją
.....
Sebastian Bochenek
.....

ZATWIERDZIŁ:


Dyrektor
Rejonu Dystrybucji
w Bytowie
.....
Tomasz Grabowski
.....

Data:


27.09.2024r.
.....

SPIS TREŚCI

1.	Wymagania techniczne	2
2.	Przedmiot opracowania	2
3.	Lokalizacja przedmiotu wytycznych.....	2
4.	Stan istniejący	2
5.	Stan planowany / zakres prac	3
5.1	Zakres prac dla Energa -Operator SA	3
5.2	Zakres prac dla Energa Oświetlenie Sp.z O.O.	3
6.	Rzeczowy zakres prac.....	4
7.	Wymagania dodatkowe	4
	Dokumentacja projektowa	4
8.	Informacje dodatkowe	4
8.1.	Uzgodnienie dokumentacji.....	4
8.2.	Zmiany i odstępstwa	5
8.3.	Parametry zwarciove	5
9.	Spis załączników	5

1. Wymagania techniczne

Realizacja zakresu inwestycyjnego objętego przedmiotowymi wytycznymi programowymi musi być zgodna z:

- 1) wymogami ustawy Prawo Budowlane, obowiązującymi Polskimi Normami, zasadami wiedzy technicznej oraz pozostałymi, obowiązującymi w tym zakresie przepisami,
- 2) wytycznymi oraz standardami technicznymi obowiązującymi u Zamawiającego, dostępnymi na stronie internetowej www.energa-operator.pl.

Wszystkie urządzenia:

- 1) muszą posiadać certyfikaty zgodności wystawione przez niezależne akredytowane jednostki certyfikujące i/lub protokoły badań typu wykonanych przez niezależne akredytowane laboratoria,
- 2) muszą spełniać wymagania Dyrektyw Europejskich Nowego Podejścia w zakresie podanym w Dyrektywach

2. Przedmiot opracowania

Przedmiotem opracowania wytycznych jest przebudowa linii niskiego napięcia na obwodzie 200, zasilanej ze stacji transformatorowej nr 04-0443 Jawory PGR. Istniejąca linia napowietrzna zostanie przebudowana na linię kablową, która powiąże istniejące przyłącza kablowe a przyłącza napowietrzne przebudowane będą na kablowe.

3. Lokalizacja przedmiotu wytycznych

Słupowa stacja transformatorowa Jawory PGR stoi na terenie prywatnym dz.nr 1/5 w pobliżu drogi, w miejscowości Jawory, gmina Dębica Kaszubska. Istniejąca linia napowietrzna zasilą odbiorców indywidualnych o charakterze gospodarstwa domowego oraz gospodarstwo rybackie.

4. Stan istniejący

Linia napowietrzna wybudowana była w roku 1977. Obecny stan linii napowietrznej na obwodzie 200 jest zły. Elementy linii są wyeksploatowane. Przewody linii mają mały przekrój, słupy wykruszone. Linia przechodzi przez teren bardzo podmokły i zadrzewiony, w pobliżu strugi zasilającej gospodarstwo rybackie. Słupy w tym terenie są mocno osłabione, pochylone na skutek licznych awarii spowodowanych złamanymi drzewami a dojazd do nich jest niemożliwy. Na słupie 209/1 wisi szafka oświetleniowa, z której zasilana jest jedna oprawa oświetleniowa na tym samym słupie oraz obwód kablowy oświetlenia z latarniami.

Charakterystyka stanu istniejącego na obwodzie 200		
Dane szczegółowe		Uwagi/Komentarze
Rok budowy	1977	
Długość linii napowietrznych	694 m	
Typ przewodów roboczych	4xAl 35mm ²	
Liczba i typy słupów	15 szt. betonowe ŻN 10	
Liczba i rodzaj przyłączy	3 szt. napowietrzne AsXSn 5 szt. kablowe	

5. Stan planowany / zakres prac

W celu zmniejszenia awaryjności linii, poprawy warunków zasilania odbiorców oraz bezpieczeństwa pracy przy obsłudze linii, proponuje się jej przebudowę na linię kablową.

5.1 Zakres prac dla Energa -Operator SA

- Budowa linii kablowej 120 mm² od stacji transformatorowej do złącza kablowego Z4 w pobliżu obecnego słupa nr 209/1. Po drodze linia będzie zasilala poprzez kolejne złącza kablowo-pomiarowe Z1, Z2, Z3;
- W złączu Z1 będą liczniki dla:
 - gospodarstwa rybackiego na dz.nr 7/1 (przeniesiony z obecnego złącza nr 04-0443-201-01), które teraz będzie zasilane linią WLZ
 - działki nr 21/4;
- W złączu Z2 będą liczniki dla budynku na dz. nr 160;
- W złączu Z3 będą liczniki dla budynku na dz. nr 165
- W złączu Z4 podłączyć istniejące przyłącza kablowe do dz.nr 161 i 162 oraz przyłącze zasilające szafkę oświetlenia ulic.
- Budowa linii kablowej 70 mm² od złącza kablowego Z4 do złącza Z5 zasilającego dz.nr 166. Uzgodnić z właścicielami ilość liczników oraz ewentualne zasilanie byłej małej elektrowni wodnej.
- Likwidacja całej istniejącej linii napowietrznej od stacji transformatorowej.

Charakterystyka stanu planowanego		
Dane szczegółowe		Uwagi/Komentarze
Linia kablowa YAKXS 4x120mm ²	Długość ok. 520 m	
Złącza KRSN-P2/2F-NH00/2R-NH00/F	1 szt.	Liczniki dla dz.nr 7/1 i 21/4
P1-Rs/LZV/F	2 szt.	Liczniki dla dz.nr 160 i 165
KRSN-00/3R-NH2/2R-NH00/F	1 szt.	
Linia kablowa YAKS 4x70mm ²	Długość ok. 130 m	
Złącze P2-Rs/LZV/F	1 szt.	Liczniki dla dz. 166
Linia napowietrzna - demontaż	Długość 694 m	

5.2 Zakres prac dla Energa Oświetlenie Sp.z O.O.

- Przebudowa zasilania istniejącego złącza pomiarowo-oświetleniowego na słupie 109/1 na przyłącze kablowe (obecnie złącze zamontowane jest na słupie).
- Na etapie projektowania projektant zgłosi się do ENERGA Oświetlenie Sp. z o.o.w celu uzgodnienia zakresu przebudowy linii oświetleniowej.

6. Rzeczowy zakres prac

Lp.	Nazwa	J.m.	Ilość
1.	Budowa linii kablowej YAKXS 4x120 mm ²	m	520
2.	Złącze kablowo pomiarowe KRSN-P2/2F-NH2/2R-NH00/F	szt.	1
3.	Złącze kablowo pomiarowe P1	szt.	2
4.	Złącze kablowo pomiarowe KRSN-00/3R-NH2/2R-NH00/F	szt.	1
5.	Budowa linii kablowej YAKXS 4x70 mm ²	m	130
6.	Złącze kablowo pomiarowe P2-Rs/LZV/F	szt.	1
7.	Demontaż linii napowietrznej	m	694

7. Wymagania dodatkowe

Dokumentacja projektowa

Wymagania szczegółowe w zakresie dokumentacji projektowej, które nie są ujęte w dokumentacji przetargowej/umowie:

- Niniejsze wytyczne programowe powinny być integralną częścią dokumentacji projektowej.
-

8. Informacje dodatkowe

8.1. Uzgodnienie dokumentacji

W celu dokonania uzgodnień projektowych wykonawca dokumentacji składa do kancelarii **RD Bytów**, która następnie zostanie przekierowana do **59MMD**.

W/w komórka organizacyjna odpowiedzialna jest za prowadzenie procesu uzgadniania dokumentacji zależnie od zakresu wytycznych z poszczególnymi komórkami organizacyjnymi EOP w Centrali, Oddziałach lub Rejonach Dystrybucji, zgodnie z wewnętrzną procedurą - decyzję w tym względzie podejmuje Kierownik komórki ds. dokumentacji energetycznej.

Poniżej sugerowany zakres komórki organizacyjnej opiniujące dokumentację:

Punkty wytycznych	Komórki organizacyjne EOP		
	Centrala	Oddział Koszalin	RD Bytów
Pkt. 5.1	x	x	59MMD
Pkt. 5.2	x	x	x

Kierownik komórki ds. dokumentacji energetycznej, w zależności od potrzeb, może rozszerzyć listę komórek weryfikujących.

Załącznik nr2

Wymagany zakres współpracy w RKW

Charakterystyka prac	wymagane uprawnienia w RKW do realizacji zadania OBMBS/84/24267 TAK/NIE*
sieci nN kablowe	TAK
sieci nN napowietrzne	TAK
sieci SN kablowe	NIE
sieci SN napowietrzne	NIE
stacje transformatorowe SN/nN	TAK
linie i aparatura WN	NIE
linie światłowodowe kablowe	NIE
linie światłowodowe na liniach napowietrznych	NIE

Opracował: Bożena Śpiewak

* - należy określić wszystkie niezbędne wymagane uprawnienia do realizacji zadania.

**SPECYFIKACJA TECHNICZNA WYKONANIA I ODBIORU PRAC
PROJEKTOWYCH****S 1****A) OKREŚLENIE PRZEDMIOTU ZAMÓWIENIA**

- 1) Nazwa dokumentacji/opracowania w oparciu, o którą należy realizować przedmiot zamówienia:
Warunki przyłączenia do sieci / Warunki przebudowy sieci / Warunki budowy sieci / Wytyczne programowe
- 2) Nazwa i adres obiektu (zamówienia):
Jawory, gm. Dębница Kaszubska
- 3) Przedmiot i zakres zamówienia:
ELOG/EOP-KO/PZAK/2024/00379 opracowanie projektu budowlanego na budowę linii kablowej 0,4kV obwód 200 w m. Jawory, gm. Dębница Kaszubska, zgodnie z wytycznymi programowymi 24/0/2024/59MZE, OBM/84/24267

Wymagane uzyskanie przez Projektanta uzgodnienia na Naradzie Koordynacyjnej.

B) ZASADY WYKONYWANIA DOKUMENTACJI PROJEKTOWEJ

- 1) Forma i zawartość dokumentacji projektowej winna być zachowana wg obowiązujących przepisów, wytycznych niniejszej specyfikacji oraz Standardów Technicznych w ENERGA-OPERATOR SA obowiązujących u Zamawiającego, a w szczególności zgodnie zapisami Załącznika nr 36 "Standard Techniczny projektowania i budowy sieci SN i nn", który obejmuje również zasady realizacji, toku uzgodnienia jak i formy oraz treści dokumentacji projektowej.
- 2) Postanowienia dodatkowe dotyczące prac projektowych:
 1. Zamawiający zastrzega sobie terminy nie dłuższe niż podane poniżej na wykonanie następujących czynności:
 - a) zweryfikowanie i uzgodnienie koncepcji zasilania/rozwiązania technicznego u Zamawiającego i udzielenie odpowiedzi Wykonawcy – 10 dni roboczych,
 - b) uzgodnienie dokumentacji u Zamawiającego – zgodnie z zapisami obowiązujących OWU.
 2. Projektant, z upoważnienia Zamawiającego podpisze oświadczenie o posiadanym prawie do dysponowania nieruchomością na cele budowlane i wystąpi z wnioskiem o wydanie decyzji o pozwoleniu na budowę, bądź dokona zgłoszenia, które winno być skierowane do właściwego urzędu administracji państwowej w imieniu Zamawiającego. Może to nastąpić po uzyskaniu pozytywnego uzgodnienia dokumentacji u Zamawiającego.
 3. Zamawiający może dokonać przesunięcia terminów realizacji na podstawie przedłożonych przez Projektanta dokumentów potwierdzających wystąpienie szczególnych okoliczności.
 4. W przypadku, gdy zakres zadania obejmuje słupy energetyczne i/lub stacje transformatorowe SN/nN, na których umieszczone są urządzenia stanowiące własność innych podmiotów, Projektant uzgadnia lub informuje te podmioty o zamierzeniach projektowych i planowanym rozwiązaniu technicznym urządzeń Zamawiającego. Informacje o podmiotach będących właścicielami urządzeń umieszczonych na słupach energetycznych i/lub stacjach transformatorowych SN/nN oraz o zasadach na jakich te urządzenia zostały umieszczone na infrastrukturze należącej do ENERGA-OPERATOR SA, Projektant jest zobowiązany pozyskać z właściwego terytorialnie Rejonu Dystrybucji Zamawiającego.
 5. Wykonawca kierując korespondencję (papierową lub elektroniczną) do Zamawiającego każdorazowo zobowiązany jest oznaczać ją w nagłówku lub tytule numerem umowy i/lub identyfikatorem zadania inwestycyjnego OBI/OBM.

C) WYMAGANIA OGÓLNE ODNOŚNIE PROJEKTOWANYCH MATERIAŁÓW, URZĄDZEŃ I TYPOWYCH ROZWIĄZAŃ

- 1) Rozwiązania projektowe muszą znajdować się na liście materiałów prekwalfikowanych dostępnej na stronie internetowej Zamawiającego lub być zgodne ze Standardami technicznymi w ENERGA-OPERATOR SA, dostępnymi na stronie internetowej Zamawiającego, obowiązującymi dla urządzeń SN i nN eksploatowanych przez Zamawiającego. Materiał nie objęty ww. uregulowaniami Wykonawca uzgodni z Zamawiającym, w szczególności zgodnie z zapisami Załącznika nr 36 "Standard Techniczny projektowania i budowy sieci SN i nn"

- 2) Wentylacja w obiektach energetycznych powinna spełniać wymagania Rozporządzenie Ministra Spraw Wewnętrznych i Administracji z dnia 7 czerwca 2010 roku (Dz. U. nr 109, poz. 719).
- 3) Zamawiający zastrzega sobie prawo do wpływania na zastosowane w dokumentacji projektowej rozwiązania techniczne.

D) ODBIÓR DOKUMENTACJI PROJEKTOWEJ

- 1) Odbiór dokumentacji projektowej następuje zgodnie z postanowieniami i zobowiązaniami określonymi w Specyfikacji technicznej wykonania i odbioru prac projektowych oraz w Standardach technicznych w ENERGA-OPERATOR SA, w szczególności z Załącznikiem nr 36 "Standard Techniczny projektowania i budowy sieci SN i nn"
- 2) Zamawiający dopuszcza odbiór etapowy:
 - a) Etap 1 - przekazanie przez Wykonawcę uzgodnionych dwóch egzemplarzy projektu budowlanego i/lub projektu wykonawczego w wersji papierowej oraz jednego egzemplarza tytułów prawnych do nieruchomości w wersji papierowej dokumentacji projektowej wraz z wnioskiem o wydanie decyzji o pozwoleniu na budowę oraz kosztorysem inwestorskim i przedmiarem robót,
 - b) Etap 2 – odbiór końcowy dokumentacji, zgodnie ze Standardami technicznymi w ENERGA-OPEARATOR SA, w szczególności Załącznikiem nr 36 "Standard Techniczny projektowania i budowy sieci SN i nn".

E) DOKUMENTY ODNIESIENIA

- 1) Przy realizacji prac projektowych Wykonawca zobowiązany jest do przestrzegania postanowień zawartych m.in. w:
 1. Standardach technicznych w ENERGA-OPEARATOR SA dostępnych na stronie Zamawiającego.
Strona internetowa Zamawiającego:
<https://energa-operator.pl/dokumenty-i-formularze/instrukcje-i-standardy>
oraz
[http:// bip.energa-operator.pl](http://bip.energa-operator.pl).
 2. Aktualnych Wytycznych dla Wykonawców opracowanych na podstawie „Procedury nabywania praw do nieruchomości dla istniejących i projektowanych urządzeń elektroenergetycznych” dostępnych w siedzibie Zamawiającego.
 3. Ustawie z dnia 7 lipca 1994 roku Prawo Budowlane (Jedn. tekst Dz.U. 207/2003, poz. 2016 z późn.zm.) oraz normach branżowych.
 4. Rozporządzenie Ministra Transportu, Budownictwa i Gospodarki Morskiej z dnia 25 kwietnia 2012 roku w sprawie szczegółowego zakresu i formy projektu budowlanego (tekst jednolity Dz. U. 2018 poz. 1935 z późn. zm.)

ZAŁĄCZNIKI

ENERGA-OPERATOR SA
Oddział w Koszalinie

UL. MORSKA 10, 75-950 KOSZALIN

WYTYCZNE PROGRAMOWE

*Budowa linii kablowej 0,4 kV ze stacji transformatorowej
SN/nn Jawory PGR nr 04-0443, obwód 200, w zamian za
istniejącą linię napowietrzną.*

Gm. Dębica Kaszubska

NR WYT.:

24 / 0 / 2024 / 59MZE

NR ZAD. INWEST.:

.....

OPRACOWANO W:

DZIAŁ ZARZĄDZANIA EKSPLOATACJĄ, 59MZE

OPRACOWAŁ:

MAREK DORAUKierownik
Działu Zarządzania Eksploatacją

SPRAWDZIŁ:

SEBASTIAN BOCHENEK
Sebastian Bochenek

ZATWIERDZIŁ:

Dyrektor
Rejonu Dystrybucji
w Bytowie
Tomasz Grabowski

Data:


27.09.2024r.

SPIS TREŚCI

1.	Wymagania techniczne	2
2.	Przedmiot opracowania	2
3.	Lokalizacja przedmiotu wytycznych.....	2
4.	Stan istniejący	2
5.	Stan planowany / zakres prac	3
5.1	Zakres prac dla Energa -Operator SA	3
5.2	Zakres prac dla Energa Oświetlenie Sp.z O.O.	3
6.	Rzeczowy zakres prac.....	4
7.	Wymagania dodatkowe	4
	Dokumentacja projektowa	4
8.	Informacje dodatkowe	4
8.1.	Uzgodnienie dokumentacji	4
8.2.	Zmiany i odstępstwa	5
8.3.	Parametry zwarciove	5
9.	Spis załączników	5

1. Wymagania techniczne

Realizacja zakresu inwestycyjnego objętego przedmiotowymi wytycznymi programowymi musi być zgodna z:

- 1) wymogami ustawy Prawo Budowlane, obowiązującymi Polskimi Normami, zasadami wiedzy technicznej oraz pozostałymi, obowiązującymi w tym zakresie przepisami,
- 2) wytycznymi oraz standardami technicznymi obowiązującymi u Zamawiającego, dostępnymi na stronie internetowej www.energa-operator.pl.

Wszystkie urządzenia:

- 1) muszą posiadać certyfikaty zgodności wystawione przez niezależne akredytowane jednostki certyfikujące i/lub protokoły badań typu wykonanych przez niezależne akredytowane laboratoria,
- 2) muszą spełniać wymagania Dyrektyw Europejskich Nowego Podejścia w zakresie podanym w Dyrektywach

2. Przedmiot opracowania

Przedmiotem opracowania wytycznych jest przebudowa linii niskiego napięcia na obwodzie 200, zasilanej ze stacji transformatorowej nr 04-0443 Jawory PGR. Istniejąca linia napowietrzna zostanie przebudowana na linię kablową, która powiąże istniejące przyłącza kablowe a przyłącza napowietrzne przebudowane będą na kablowe.

3. Lokalizacja przedmiotu wytycznych

Słupowa stacja transformatorowa Jawory PGR stoi na terenie prywatnym dz.nr 1/5 w pobliżu drogi, w miejscowości Jawory, gmina Dębica Kaszubska. Istniejąca linia napowietrzna zasilą odbiorców indywidualnych o charakterze gospodarstwa domowego oraz gospodarstwo rybne.

4. Stan istniejący

Linia napowietrzna wybudowana była w roku 1977. Obecny stan linii napowietrznej na obwodzie 200 jest zły. Elementy linii są wyeksploatowane. Przewody linii mają mały przekrój, słupy wykruszone. Linia przechodzi przez teren bardzo podmokły i zadrzewiony, w pobliżu strugi zasilającej gospodarstwo rybne. Słupy w tym terenie są mocno osłabione, pochylone na skutek licznych awarii spowodowanych złamanymi drzewami a dojazd do nich jest niemożliwy. Na słupie 209/1 wisi szafka oświetleniowa, z której zasilana jest jedna oprawa oświetleniowa na tym samym słupie oraz obwód kablowy oświetlenia z latarniami.

Charakterystyka stanu istniejącego na obwodzie 200		
Dane szczegółowe		Uwagi/Komentarze
Rok budowy	1977	
Długość linii napowietrznych	694 m	
Typ przewodów roboczych	4xAl 35mm ²	
Liczba i typy słupów	15 szt. betonowe ŻN 10	
Liczba i rodzaj przyłączy	3 szt. napowietrzne AsXSn 5 szt. kablowe	

5. Stan planowany / zakres prac

W celu zmniejszenia awaryjności linii, poprawy warunków zasilania odbiorców oraz bezpieczeństwa pracy przy obsłudze linii, proponuje się jej przebudowę na linię kablową.

5.1 Zakres prac dla Energa -Operator SA

- Budowa linii kablowej 120 mm² od stacji transformatorowej do złącza kablowego Z4 w pobliżu obecnego słupa nr 209/1. Po drodze linia będzie zasilala poprzez kolejne złącza kablowo-pomiarowe Z1, Z2, Z3;
- W złączu Z1 będą liczniki dla:
 - gospodarstwa rybackiego na dz.nr 7/1 (przeniesiony z obecnego złącza nr 04-0443-201-01), które teraz będzie zasilane linią WLZ
 - działki nr 21/4;
- W złączu Z2 będą liczniki dla budynku na dz. nr 160;
- W złączu Z3 będą liczniki dla budynku na dz. nr 165
- W złączu Z4 podłączyć istniejące przyłącza kablowe do dz.nr 161 i 162 oraz przyłącze zasilające szafkę oświetlenia ulic.
- Budowa linii kablowej 70 mm² od złącza kablowego Z4 do złącza Z5 zasilającego dz.nr 166. Uzgodnić z właścicielami ilość liczników oraz ewentualne zasilanie byłej małej elektrowni wodnej.
- Likwidacja całej istniejącej linii napowietrznej od stacji transformatorowej.

Charakterystyka stanu planowanego		
Dane szczegółowe		Uwagi/Komentarze
Linia kablowa YAKXS 4x120mm ²	Długość ok. 520 m	
Złącza KRSN-P2/2F-NH00/2R-NH00/F	1 szt.	Liczniki dla dz.nr 7/1 i 21/4
P1-Rs/LZV/F	2 szt.	Liczniki dla dz.nr 160 i 165
KRSN-00/3R-NH2/2R-NH00/F	1 szt.	
Linia kablowa YAKS 4x70mm ²	Długość ok. 130 m	
Złącze P2-Rs/LZV/F	1 szt.	Liczniki dla dz. 166
Linia napowietrzna - demontaż	Długość 694 m	

5.2 Zakres prac dla Energa Oświetlenie Sp.z O.O.

- Przebudowa zasilania istniejącego złącza pomiarowo-oświetleniowego na słupie 109/1 na przyłącze kablowe (obecnie złącze zamontowane jest na słupie).
- Na etapie projektowania projektant zgłosi się do ENERGA Oświetlenie Sp. z o.o.w celu uzgodnienia zakresu przebudowy linii oświetleniowej.

6. Rzeczowy zakres prac

Lp.	Nazwa	J.m.	Ilość
1.	Budowa linii kablowej YAKXS 4x120 mm ²	m	520
2.	Złącze kablowo pomiarowe KRSN-P2/2F-NH2/2R-NH00/F	szt.	1
3.	Złącze kablowo pomiarowe P1	szt.	2
4.	Złącze kablowo pomiarowe KRSN-00/3R-NH2/2R-NH00/F	szt.	1
5.	Budowa linii kablowej YAKXS 4x70 mm ²	m	130
6.	Złącze kablowo pomiarowe P2-Rs/LZV/F	szt.	1
7.	Demontaż linii napowietrznej	m	694

7. Wymagania dodatkowe

Dokumentacja projektowa

Wymagania szczegółowe w zakresie dokumentacji projektowej, które nie są ujęte w dokumentacji przetargowej/umowie:

- Niniejsze wytyczne programowe powinny być integralną częścią dokumentacji projektowej.
-

8. Informacje dodatkowe

8.1. Uzgodnienie dokumentacji

W celu dokonania uzgodnień projektowych wykonawca dokumentacji składa do kancelarii **RD Bytów**, która następnie zostanie przekierowana do **59MMD**.

W/w komórka organizacyjna odpowiedzialna jest za prowadzenie procesu uzgadniania dokumentacji zależnie od zakresu wytycznych z poszczególnymi komórkami organizacyjnymi EOP w Centrali, Oddziałach lub Rejonach Dystrybucji, zgodnie z wewnętrzną procedurą - decyzję w tym względzie podejmuje Kierownik komórki ds. dokumentacji energetycznej.

Poniżej sugerowany zakres komórki organizacyjnej opiniujące dokumentację:

Punkty wytycznych	Komórki organizacyjne EOP		
	Centrala	Oddział Koszalin	RD Bytów
Pkt. 5.1	x	x	59MMD
Pkt. 5.2	x	x	x

Kierownik komórki ds. dokumentacji energetycznej, w zależności od potrzeb, może rozszerzyć listę komórek weryfikujących.

8.2. Zmiany i odstępstwa

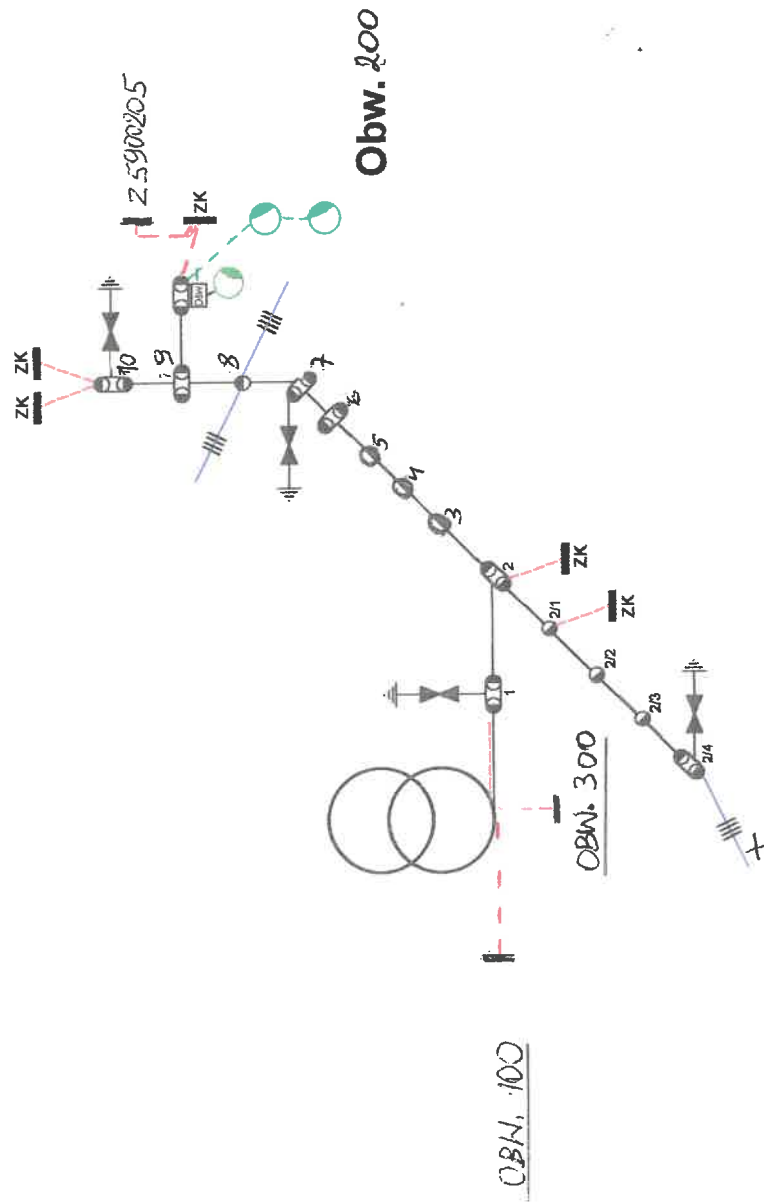
W sytuacji, gdy na etapie projektowania lub realizacji zadania nastąpiła konieczność zastosowania rozwiązań technicznych specjalnych/nietypowych, odbiegających od Standardów Technicznych stosowanych w ENERGA-OPERATOR S.A. lub pojawiła się konieczność zastosowania dodatkowych elementów nieuwzględnionych w wytycznych lub wyjaśnienia wątpliwości w zakresie rozwiązania technicznego należy kontaktować się z autorem wytycznych programowych. Zastosowanie rozwiązań nieuwzględnionych w standardach wymaga uzyskania odstępstwa zgodnie z obowiązującymi zasadami. Uzyskanie odstępstwa leży po stronie komórki opracowującej wytyczne programowe.

8.3. Parametry zwarceniowe

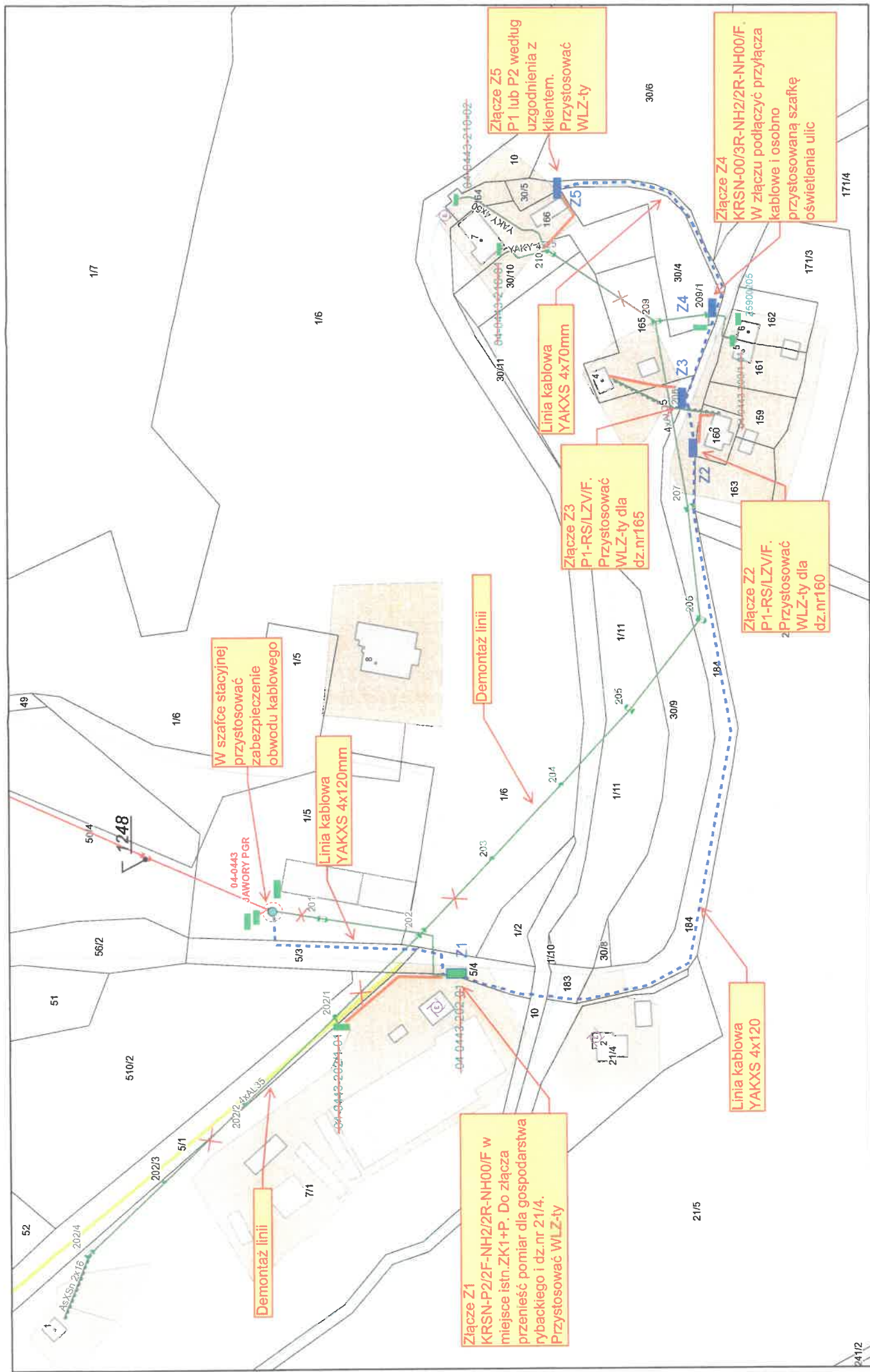
Nazwa	Szyny 110 kV					Transf. 110/15 kV			Szyny 15 kV				Max t _{zw}
stacji	U _n [kV]	S _{zw} [MVA]	J _{zw-3f} [A]	J _{zw-1f} [A]	X ₁ [Ω]	moc [MVA]	U _{zw} [%]	X _{T(110)} [Ω]	U _n [kV]	S _{zw} [MVA]	J _{zw-3f} [A]	X _{zw} [Ω]	na L- 15kV
Gałąźnia Mała	110	1024	5373	4643	13,00	16	11,40	94,23	15	112	4321	2,21	1,5 sek

9. Spis załączników

1. Plan istniejącej sieci
2. Plan przebudowy



Jawory PGR 04-0443
415/443



February 22, 2024

Plan przebudowy obwodu 200.

Sieć nn Jawory PGR 04-0443

1:1,500

