

PROGRES

mgr inż. Andrzej Filipczak

Właściciel

**PRZEDSIĘBIORSTWO
WIELOBRANŻOWE**

87-800 Włocławek

ul. Wapienna 4/6

e-mail : pwprogres@o2.pl

tel. kom. 0-601-63-66-75

Projekt wykonawczy

Temat : Przebudowa sieci elektroenergetycznej SN-15kV

Obiekt : Plac magazynowy

Adres : Włocławek ul. Krzywa Góra

Inwestor : ENERGA – OPERATOR S.A. Oddział w Toruniu

**Inwestycja na działce nr : 130/24, 130/31, 131/12
obręb 0003 Krzywa Góra**

Branża : Elektryczna

Projektant :
mgr inż. Andrzej Filipczak
UAN-NB-8386-5/49/87 Wk
specj. instalacyjno-inżynierska
w zakresie instalacji elektrycznych
KUP/IE/0493/01

Włocławek, 12-07-2024r.

Spis treści:

1.	Temat	3
2.	Zakres rzeczowy projektowanych sieci i urządzeń.....	3
3.	Oświadczenia projektanta	4
4.	Uprawnienia budowlane	5
5.	Podstawa opracowania	7
6.	Uzgodnienie z ENERGA-OPERATOR SA PZT	10
7.	Odpis protokołu z Narady Koordynacyjnej	11
8.	Uzgodnienia branżowe	15
9.	Decyzje administracyjne	16
10.	MPZP lub decyzja lokalizacyjna -	16
11.	Stan istniejący	22
12.	Rozbiórki -	22
13.	Linia SN (napowietrzna/kablowa) -	22
14.	Stacja transformatorowa SN/nN - NIE DOTYCZY	24
15.	Linia nN (napowietrzna/kablowa) - NIE DOTYCZY	24
16.	Oświetlenie uliczne - NIE DOTYCZY	24
17.	Przyłącza SN (napowietrzne/kablowe) - NIE DOTYCZY	24
18.	Przyłącza nN (napowietrzne/kablowe)	24
19.	Ochrona przeciwprzepięciowa linii SN -	24
20.	Ochrona przeciwprzepięciowa stacji transformatorowej SN/Nn – NIE DOTYCZY	24
21.	Ochrona przeciwprzepięciowa linii nN – NIE DOTYCZY	24
22.	Ochrona od porażeń prądem elektrycznym w linii napowietrznej SN - NIE DOTYCZY	24
23.	Ochrona od porażeń prądem elektrycznym stacji transformatorowej SN/nN - NIE DOTYCZY	24
24.	Ochrona od porażeń prądem elektrycznym w sieci nN	25
25.	Obliczenia techniczne	25
26.	Opinia geotechniczna -	26
27.	Zestawienie danych na umieszczenie urządzeń w pasie drogowym	26
28.	Kolizje / skrzyżowania - NIE DOTYCZY	26
29.	Ingerencja w zieleni wysoką - NIE DOTYCZY	26
30.	Ochrona konserwatorska - NIE DOTYCZY	26
31.	Opis projektu zagospodarowania terenu	26
32.	Obszar oddziaływania inwestycji.....	26
33.	Uwagi.....	28
34.	Zestawienie montażowe i demontażowe.....	29
35.	Plan zagospodarowania terenu - PZT.....	31
36.	Schemat jednokreskowy.....	32
37.	Inne rysunki - profile skrzyżowań- NIE DOTYCZY.....	33
38.	Informacja dotycząca bezpieczeństwa i ochrony zdrowia.....	35

1. Temat

Tematem projektu jest przebudowa istniejącej linii napow. SN-15kV między stanowiskiem 12 a 14 na linię kablową SN-15kV na terenie działek numer 130/24, 130/31, 131/12 obręb Krzywa Góra zlokalizowanych w miejscowości Włocławek ul. Krzywa Góra.

2. Zakres rzeczowy projektowanych sieci i urządzeń

Zakres rzeczowy projektowanych sieci i urządzeń zasilanych z linii napow. SN-15kV typu 3x BLL-T 50mm² GPZ Zachód – Toruńska odgałęzienie NAPO.-POCHYŁA.

Nazwa elementu:	Typ lub moc	Ilość lub dł. trasy/dł. całkowita
Wymiana pojedynczego słupa SN	K2gr-13,5/E-12 Kg-13,5/E-15	1 szt. 1 szt.
Linia napowietrzna SN		NIE DOTYCZY
Rozłącznik napowietrzny SN	RUN III 24/4-100A W-S-H A2 RN III 24/4-100A W-S-H A2	1 szt. 1 szt.
Linia kablowa SN	NA2XS(FL)2Y 1 x70/25mm ² 12/20kV	1. 3x 53/74m 2. 3x 156/199m
Mufy kablowe nN	CJH11.2422C	1 kpl.
Głowice kablowe	COT1.2422L	3 kpl.
Ograniczniki przecięć	ASM-18N+A+W3	3 kpl.
Złącze kablowe SN		NIE DOTYCZY
Stacja transformatorowa SN/nN		NIE DOTYCZY
Transformator		NIE DOTYCZY
Projektowany słup nN		NIE DOTYCZY
Linia napowietrzna nN		NIE DOTYCZY
Przylącze napowietrzne		NIE DOTYCZY
Szafka pomiarowa		NIE DOTYCZY
Przylącze kablowe		NIE DOTYCZY
Linia kablowa nN		NIE DOTYCZY
Kablowa rozdzielnica szafowa		NIE DOTYCZY
Słupowy rozłącznik bezp.		NIE DOTYCZY
Przecisk		NIE DOTYCZY
Przewiert		NIE DOTYCZY

3. Oświadczenia projektanta

Oświadczam, że projekt budowlany – jest przebudowa istniejącej linii napow. SN-15kV między stanowiskiem 12 a 14 na linię kablową SN-15kV na terenie działek numer 130/24, 130/31, 131/12 obręb Krzywa Góra zlokalizowanych w miejscowości Włocławek ul. Krzywa Góra, został sporządzony zgodnie z obowiązującymi przepisami oraz zasadami wiedzy technicznej.

mgr inż. Andrzej Filipczak
UAN-NB-8386-5/49/87 Wk
specj. instalacyjno-inżynierska
w zakresie instalacji elektrycznych
KUP/IE/0493/01



podstawa prawna: art. 20 ust. 4 Ustawy z dnia 7 lipca 1994 Prawo Budowlane (ze zmianami).

5. Podstawa opracowania

- Warunki przebudowy (usunięcie kolizji) sieci elektroenergetycznej nr R/23/052684 z dnia 10-08-2023.
- Protokół narady koordynacyjnej nr G.6630.2.29.2024 - odpis z dnia 19-03-2024r.
- Uzgodnienia z właścicielem gruntu, gestorami sieci i Inwestorem.
- Ustawa z dnia 07.07.1994 r. Prawo Budowlane (ze zmianami).
- Rozporządzenie Ministra Transportu, Budownictwa i Gospodarki Morskiej w sprawie szczegółowego zakresu i formy projektu budowlanego z dnia 11 września 2020 roku (Dz. U. 2020 poz.1609).
- Obowiązujące Standardy Techniczne ENERGA-OPERATOR SA, normy i przepisy.
- Przeprowadzona wizja lokalna w terenie.
- Mapa do celów projektowych w skali 1:500.

Numer R/23/052684	Miejscowość Toruń	Data 10-08-2023
-------------------	-------------------	-----------------

WARUNKI PRZEBUDOWY

(USUNIĘCIA KOLIZJI)
SIECI ELEKTROENERGETYCZNEJ ENERGA – OPERATOR SA
Oddział w Toruniu

Niniejszy dokument określa niezbędny zakres przebudowy sieci elektroenergetycznej dla kolidującego z siecią (urządzeniami) obiektu:

1. Obiekt:

Nazwa: działki
Adres (Nr działki): Krzywa Góra, ul. -
gm. Włocławek, działka numer 130/24, 130/27, 130/31, 131/12
2. Istniejące urządzenia elektroenergetyczne podlegające przebudowie:
 - 2.1. Odcinek napowietrzny [SN] - [326020300N/21] -
 - 2.2. Odłącznik w linii [SN] - ON3V-20/2 [7486] -
 - 2.3. Odcinek kablowy [SN] - [326020301K/1] -
 - 2.4. Odcinek napowietrzny [SN] - [12-18] -
 - 2.5. Odcinek napowietrzny [SN] - [10-12] -
3. Zakres niezbędnej przebudowy sieci:
 - 3.1. Urządzenia WN i SN:

Między stanowiskami 11 - 12 w osi trasy linii napowietrznej 15kV typu 3x AFL-6 35mm² relacji GPZ Zachód - Toruńska odgałęzienie NAPO.-Pochyla posadowić słup, na którym zabudować dwa rozłączniki. Z projektowanego słupa poprzez proj. rozłączniki poprowadzić dwie linie kablowe o przekroju 70mm²:
- w kierunku ST Pochyla do projektowanego słupa między stanowiskami 14 - 15,
- w kierunku ST Spec-Dróg do położonego kabla typu 3x XRUHAKXS 120 zdemontowanego ze stanowiska nr 1, które należy zmusować.
Kolidujące odcinki linii napowietrznej 15kV wraz z odłącznikiem nr 7486 zdemontować.
 - 3.2. Stacja transformatorowa:

-
 - 3.3. Urządzenia nn:

-
 - 3.4. Demontaże:

-
4. Inne ustalenia:
 - 4.1. Dotyczy projektu budowlanego:

Dokumentacja projektowa przebudowywanych urządzeń podlega sprawdzeniu przez ENERGA – OPERATOR SA Oddział w Toruniu przed przystąpieniem do realizacji inwestycji. Dokumentację projektową należy dostarczyć celem sprawdzenia do Wydziału Dokumentacji Energetycznej, w zakresie zgodności z wydanymi warunkami przebudowy w postaci:

 1. Dokumentacja projektowa (oryginał) w jednym egz. wraz z wersją elektroniczną w następującej formie:

- Plik zapisany w formacie Adobe Acrobat (.pdf) o nazwie "Projekt" zawierający zeskanowany projekt. Skany wykonać w kolorze, w rozdzielczości minimum 300x300. Wielkość pliku "Projekt" nie powinna przekraczać 50 MB. W przypadku przekroczenia wielkości 50 MB plik należy podzielić na części,
- Plik o nazwie "Mapa", zawierający mapę z wysowanymi projektowanymi urządzeniami - w formacie Autodesk AutoCAD (.dwg) lub (.dxf). Jeśli w zasobach geodezyjnych znajduje się mapa cyfrowa - należy ją umieścić w omawianym pliku. Otrzymanych warstw nie należy modyfikować w żadnym zakresie. W przypadku, gdy ośrodek geodezyjny nie posiada mapy cyfrowej - wówczas dopuszcza się skanowanie podkładu graficznego. Elementy projektowe mają zostać wysowane cyfrowo w układzie współrzędnych PUWG 2000 pas 6 na warstwie/-ach o nazwie - "numer warunków-opis". W przypadku gdy ośrodki geodezyjne nie posiadają mapy cyfrowej w ww. układzie dopuszcza się dostarczenie mapy w układzie WGS 1965, z informacją o numerze strefy tego układu,
W uzasadnionych przypadkach braku możliwości uzyskania z biura projektowego wersji elektronicznej dokumentacji (np. zapisy umowy) - można odstąpić od obowiązku składania wersji elektronicznych projektu. W takim przypadku należy złożyć 2 egzemplarze w wersji papierowej.
 2. Uzyskane pisemne uzgodnienie wersji roboczej mapy z wysowanymi urządzeniami projektowanymi (o ile dokonano wcześniej takiego uzgodnienia) wraz z pismem uzgodnieniowym (o ile takie zostało wydane).

W przypadku opracowań projektowych, które zostały przedłożone przez projektanta do sprawdzenia:

- w formie niezgodnej z zapisami umowy na podstawie, której trwały prace projektowe lub/i;
- w przypadku stwierdzenia ewentualnych niezgodności już na tym etapie;

materiał taki może być uzupełniony przez projektanta w określonym przez komórkę dokumentacji terminie (w tym czasie proces nie jest kończony do czasu uzupełnienia dokumentacji).


Dla zadań związanych z budową nowej sieci SN jak i jej przebudową/rozbudową, która powoduje zmianę parametrów sieci dokonać obliczenia nastaw zabezpieczeń dla wszystkich pól wyposażonych w zabezpieczenia oraz sygnalizatory zwarcń znajdujących się na danym ciągu liniowym.

W przypadku nieuzupełnienia stwierdzonych braków, obszar Dokumentacji kończy proces w sposób negatywny i przekazuje zwrócić nieuzgodnioną dokumentację.

4.2. Inne wymagania:

-
- 5. Rozpoczęcie prac projektowych, jak również budowlano – montażowych na podstawie niniejszych warunków przebudowy sieci odbywa się na zasadach uzgodnionych z ENERGIA – OPERATOR SA Oddział w Toruniu.
- 6. Ewentualne odwołanie od niniejszych warunków przebudowy sieci jest możliwe w okresie jednego miesiąca od daty ich wydania. Brak stanowiska Podmiotu występującego o usunięcie kolizji uznawane będzie jako ich akceptacja.
- 7. Warunki przebudowy sieci ważne są 2 lata licząc od daty odbioru dokumentu przez Wnioskodawcę.

Ciemny Szymon
OPRACOWAŁ
tel. +48 56 470 6496


ZATWIERDZIŁ

Otrzymują:

1. Wnioskodawca
2. ENERGIA-OPERATOR SA Oddział w Toruniu
ul. Gen. Bema 128, 87-100 Toruń

6. Uzgodnienie z ENERGA-OPERATOR SA PZT



Od: Wydział Dokumentacji Energetycznej

Do: P.W. PROGRES
Andrzej Filipczak
ul. Wapienna 4/6
87-800 Włocławek

Znak: EOP/KD/9/2023/11/03354

Toruń, 30.11.2023 r.

Dot.: Uzgodnienie koncepcji „Przebudowa linii napowietrznej SN GPZ Zachód – Toruńska odg. NAPO Pochyła polegającej na skablowaniu odcinka linii napowietrznej SN między proj. Stanowiskiem 12/K2gr-13,5/E-12 a projektowanym stanowiskiem 13/Kg-13,5/E-15 ul. Krzywa Góra we Włocławku”.

- Projektant: P.W. PROGRES Andrzej Filipczak, ul. Wapienna 4/6, 87-800 Włocławek
- Warunki Przebudowy: R/23/052684 z dnia 10.08.2023 r

Przekazaną przy piśmie z dnia 20.11.2023 roku (wpływ do ENERGA OPERATOR SA nr EOP/KP/9/2023/11/038771 dnia 20.11.2023 roku) koncepcję „Przebudowa linii napowietrznej SN GPZ Zachód – Toruńska odg. NAPO Pochyła polegającej na skablowaniu odcinka linii napowietrznej SN między proj. Stanowiskiem 12/K2gr-13,5/E-12 a projektowanym stanowiskiem 13/Kg-13,5/E-15 ul. Krzywa Góra we Włocławku” pod względem zgodności z Warunkami Przebudowy OPERATOR SA Oddział w Toruniu **uzgadniamy bez uwag.**

Z poważaniem

Kierownik Wydziału
Dokumentacji Energetycznej

Zbigniew Michalski

K/O (ODYS): 9MMD-a
Kontakt: Dariusz Satkiewicz
T: (56) 470 62 32

T +48 56 470 61 00
F +48 56 470 64 40

Regon 190275904-00122
NIP 583-000-11-90

ENERGA-OPERATOR SA
Oddział w Toruniu
ul. Gen. Bema 128, 87-100 Toruń
torun@energa-operator.pl
energa-operator.pl

Sąd Rejonowy Gdańsk-Północ
VII Wydział Gospodarczy KRS
KRS 0000033455

nr konta: 61 1240 6292 1111 0010 3649 1837
Kapitał zakładowy/wpłacony 1 356 110 400 zł



7. Odpis protokołu z Narady Koordynacyjnej

PREZYDENT MIASTA WŁOCŁAWEK
Urząd Miasta Włocławek
Wydział Geodezji i Kartografii
Zielony Rynek 11/13
87-800 Włocławek

Włocławek, dnia 2024-03-19

PROTOKÓŁ NARADY KOORDYNACYJNEJ G.6630.2.29.2024 - ODPIS

przeprowadzonej za pomocą środków komunikacji elektronicznej, termin zakończenia narady: 2024-03-19

Na wniosek z dnia: 2024-03-06

Wnioskodawca: PW PROGRES ANDRZEJ FILIPCZAK

WAPIENNA 4/6

87-800 Włocławek

Opis przedmiotu narady: sieć elektroenergetyczna SN-15kV

miasto Włocławek, ul. Krzywa Góra

Działka nr : 046401_1.0003.130/24, 046401_1.0003.131/12, 046401_1.0003.130/31

Stanowisko przewodniczącego narady koordynacyjnej - główny specjalista Anna Stypułkowska

- 1)Uzgodnione usytuowanie projektowanych sieci uzbrojenia terenu podlega wytyczeniu przez wykonawcę prac geodezyjnych/kartograficznych, o którym mowa w art. 11 ustawy Prawo geodezyjne i kartograficzne a po zakończeniu realizacji inwestycji - geodezyjnej inwentaryzacji sieci uzbrojenia terenu zgodnie z art. 12 ust. 1 pkt 3 lit. c ustawy.
- 2)W przypadku istotnego odstąpienia od uzgodnionego usytuowania projektowanej sieci uzbrojenia terenu inwestor lub projektant zobowiązani są do przedłożenia wyników geodezyjnej inwentaryzacji obiektu Powiatowemu Inspektorowi Nadzoru Budowlanego we Włocławku celem doprowadzenia do stanu zgodnego z prawem.
- 3)Inwestor i wykonawca robót budowlanych winni prowadzić roboty w sposób wykluczający możliwość powstania awarii lub uszkodzeń innych sieci oraz armatury branżowej.
- 4)W przypadku zniszczenia, uszkodzenia lub przemieszczenia znaków geodezyjnych lub urządzeń zabezpieczających te znaki inwestor jest zobowiązany do przywrócenia stanu poprzedniego na własny koszt, na warunkach określonych przez Wydział Geodezji i Kartografii Urzędu Miasta Włocławek.

Stanowiska uczestników narady koordynacyjnej

Lp	Oznaczenie podmiotu	Imię i nazwisko uczestnika reprezentującego podmiot Data	Stanowisko uczestnika
1	Wydział Urbanistyki i Architektury Referat Administracji Budowlanej	Zbigniew Kazimierczyk 2024-03-18 14:38:54	brak uwag
2	Wydział Urbanistyki i Architektury Referat Zagospodarowania Przestrzennego	Anna Pasik 2024-03-12 08:17:16	Nie dotyczy części wniosku - działek nr 131/12 i 130/31 obręb Krzywa Góra - działki znajdują się w obszarze, dla którego miejscowy plan zagospodarowania przestrzennego nie obowiązuje. Dla pozostałej części wniosku brak uwag.

3	Powiatowy Inspektorat Nadzoru Budowlanego Miasta Włocławka	Anita Sadowska 2024-03-13 12:39:36	brak uwag
4	Wydział Dróg, Transportu Zbiorowego i Energii infrastruktura energetyczna		zawiadomiony nie uczestniczył w naradzie
5	Miejski Zarząd Infrastruktury Drogowej i Transportu we Włocławku	Joanna Osmalek 2024-03-18 14:42:36	brak uwag
6	Miejskie Przedsiębiorstwo Energetyki Ciepłej Spółka z o.o.	Renata Żebrowska 2024-03-12 08:47:53	brak uwag
7	Miejskie Przedsiębiorstwo Wodociągów i Kanalizacji Spółka z o.o.		zawiadomiony nie uczestniczył w naradzie
8	NETIA S.A.	Waldemar Wachowski 2024-03-18 15:14:13	brak uwag
9	Orange Polska S.A.		zawiadomiony nie uczestniczył w naradzie
10	Energa Operator SA Oddział w Toruniu Rejon Dystrybucji Włocławek	Jarosław Walczak 2024-03-14 12:44:15	brak uwag
11	Energa Oświetlenie Sp. z o.o.	Andrzej Dzwonkowski 2024-03-12 13:01:19	brak uwag
12	Polska Spółka Gazownictwa sp. z o.o. Oddział Zakład Gazowniczy w Bydgoszczy	Andrzej Gawłowski 2024-03-12 07:29:05	brak uwag

13	Wydział Dróg, Transportu Zbiorowego i Energii infrastruktura drogowa		zawiadomiony nie uczestniczył w naradzie
14	SAT FILM Sp. z o.o. i Wspólnicy Spółka Komandytowa	Robert Szpulecki 2024-03-18 10:08:18	brak uwag
15	Wydział Inwestycji	Piotr Przybyszewski 2024-03-14 09:15:14	brak uwag
16	Spółdzielnia Mieszkaniowa ZAZAMCZE		zawiadomiony nie uczestniczył w naradzie
17	FIBEE IV Sp. z o.o. Wysogotowo	Mateusz Horbal 2024-03-11 15:00:34	FIBEE IV SP Z O.O. Wysogotowo, ul. Wierzbowa 84, 62-081 Przeźmierowo, informuje, iż na dzień 11.03.2024, we wskazanej lokalizacji nie występuje infrastruktura FIBEE IV SP Z O.O. będąca w kolizji z opracowywanym projektem. Przy natrafieniu w trakcie wizji lokalnej dokonywanej przez projektanta lub podczas robót ziemnych, na urządzenia FIBEE IV SP Z O.O. nie naniesione na podkład mapowy, należy je zabezpieczyć i powiadomić FIBEE IV SP Z O.O. (tel. 61 222 22 11, fax 61 222 11 11) w celu ustalenia trybu dalszego postępowania.

Podstawa prawna: art.7d i 28-28f ustawy z dnia 17 maja 1989r. Prawo geodezyjne i kartograficzne (Dz.U. z 2020r., poz.2052 ze zm.), Zarządzenie Nr 266/2020 Prezydenta Miasta Włocławek z dnia 7 sierpnia 2020r.

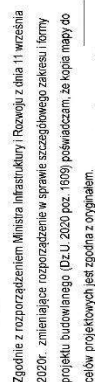
Z up. PREZYDENTA MIASTA
Anna Stypulkowska
Przewodnicząca
Narady Koordynacyjnej

Dokument
podpisany przez
Anna Stypulkowska
Data: 2024.03.19
11:16:59 CET

Skala 1 : 500

Uwaga: Przedmiotowa mapa do celów projektowych została wykonana bez ustalania obciążeń skłuzownicami gruntowymi ujawnionymi w księgach wieczystych.

276, 284, 782 i 1086)
(rozporządzenie ministra i rozważę z 18.08.2020r. Dz. U. z 20.08.2020r., poz.



INWENTORI:	ENERGA-OPERATOR S.A. ODZIAŁ TORUŃ	OBIEKT:	Pole magazynowy.
TEMAT:	Przebudowa sieci elektroenergetycznej SN15kV	adres:	Wrocławsk u. Krzywe Góra
NAZWY RYS:	Plan zagospodarowania terenu	DATA UKOŃCZ	06-03-2024
OPRACOWAŁ:	mgr inż. Andrzej Filipczak mgr inż. Andrzej Kozłowski w zakresie rysunku elektrycznych	NR UPRAWNI	UAM.NB.5036-5048/87 WK
		PODPIS	NR RYS.

8. Uzgodnienia branżowe



Od: Oddział w Toruniu
Wydział Dokumentacji Energetycznej

Do: **PROGRES Andrzej Filipczak**
ul. Wapienna 4/6
87-800 Włocławek

Znak: EOP/KD/9/2024/04/03630

Toruń, 08.05.2024 roku

Dot.: **Uzgodnienia dokumentacji projektowej dla Przebudowy sieci elektroenergetycznej SN-15kV we Włocławku, przy ul. Krzywa Góra, obręb 0003 Krzywa Góra, dz. 130/24, 130/31, 131/12 – plac magazynowy.**

- ❖ Warunki Przebudowy: R/23/052684 z dnia 10.08.2023 r.
- ❖ Inwestor: Energa-Operator S.A. Oddział w Toruniu,
ul. Gen. Bema 128, 87-100 Toruń
- ❖ Projekt: PROGRES Andrzej Filipczak, ul. Wapienna 4/6, 87-800 Włocławek

Przekazana przy wiadomości mailowej z dnia 17.04.2024 roku (wpływ do ENERGIA-OPERATOR S.A. nr EOP/KP/9/2024/04/041917 dnia 17.04.2024 r.), dokumentacja projektowa dla Przebudowy sieci elektroenergetycznej SN-15kV we Włocławku, przy ul. Krzywa Góra, zawierająca:

- Projekt Budowlany,
- Tytuły Prawne do Nieruchomości,
- Kosztorys Inwestorski,
- Przedmiar Robót,

opracowana w zakresie przebudowy istniejącej linii napow. SN-15kV relacji: GPZ Zachód – Toruńska odgałęzienie NAPO.-POCHYŁA, między stanowiskiem 12, a 14 na linię kablową SN-15kV kolidującą z zagospodarowaniem działek numer 130/24, 130/31, 131/12 obręb Krzywa Góra, pod względem zgodności z Warunkami Przebudowy (usunięcia kolizji) oraz standardami obowiązującymi w ENERGIA-OPERATOR S.A. Oddział w Toruniu **uzgadniamy bez uwag.**

Ważność uzgodnienia – 2 lata.

Informacja dodatkowa:

W dokumentacji projektowej przekazanej do odbioru, należy uwzględnić uwagi:

- w kosztorysie poprawić typ rozłącznika bez uziemnika,
- istnieje rozbieżność długości kabla pomiędzy kosztorysem, a projektem - należy ujednolicić.

Załączniki:

Wytyczne w zakresie realizacji prac na sieciach.

Z poważaniem

[Podpis]
Kierownik Wydziału
Dokumentacji Energetycznej

T +48 56 470 61 00
F +48 56 470 64 40

Regon 190275904-00122
NIP 583-000-11-90

ENERGA-OPERATOR SA
ul. Marynarki Polskiej 130, 80-557 Gdańsk
Oddział w Toruniu
ul. Gen. Bema 128, 87-100 Toruń
torun@energa-operator.pl
energa-operator.pl

Sąd Rejonowy Gdańsk-Północ
VII Wydział Gospodarczy KRS
KRS 0000033455

nr konta: 61 1240 6292 1111 0010 3649 1837
Kapitał zakładowy/wpłacony 1 356 110 400 zł



Wytyczne w zakresie zasad realizacji prac na sieciach
Nr OBI/OBM:

1. **Budowa** Uzgodnienie dokumentacji projektowej dla Przebudowy sieci elektroenergetycznej SN-15kV we Włocławku, przy ul. Krzywa Góra dz. 130/24, 130/31, 131/12

2. Dotyczy tylko robót na nN:

1. Prace na niskim napięciu winny być wykonywane w technologii PPN.
2. Jeżeli z przyczyn obiektywnych nie można wykonać prac w technologii PPN to dopuszcza się wyłączenie i:
 - a) dopuszczenie do prac na sieci nN realizuje:

WYKONAWCA <input type="checkbox"/>	SPNS <input type="checkbox"/>
------------------------------------	-------------------------------
 - b) agregat zapewnia:

WYKONAWCA <input type="checkbox"/>	ENERGA <input type="checkbox"/>
- ilość moc.....	- ilość moc.....
- ilość moc.....	- ilość moc.....
- ilość moc.....	- ilość moc.....

i. Dotyczy robót na SN, bądź SN i nN:

1. Dopuszczenie do prac na sieciach SN realizuje:

WYKONAWCA <input type="checkbox"/>	SPNS <input checked="" type="checkbox"/>
------------------------------------	--
2. Zakres zlecenia wymaga pracy agregatów:

TAK <input type="checkbox"/>	NIE <input checked="" type="checkbox"/>
------------------------------	---
3. Agregat zapewnia:

WYKONAWCA <input type="checkbox"/>	ENERGA <input type="checkbox"/>
- ilość moc.....	- ilość moc.....
- ilość moc.....	- ilość moc.....
- ilość moc.....	- ilość moc.....
- ilość moc.....	- ilość moc.....
- ilość moc.....	- ilość moc.....
4. Maksymalny czas wyłączeń odbiorców *:

- ilość wyłączeń:3.....
- czas wyłączeń:4 godz.....

5. Maksymalny czas pracy przez Wykonawcę na urządzeniach ustala się na ...10 dni roboczych.

6. Uwagi:

Sporządził
Pracownik MZE:



Zatwierdził:
Kierownik MZE

Kierownik Działu
Zarządzania Eksploatacją
Piotr Kowalewski

- Dotyczy sytuacji szczególnych, np. wymiana stacji, wymiana rozdzielnic nN

Pole wyboru ☐ wypełnić znakiem X

9. Decyzje administracyjne NIE DOTYCZY
10. MPZP lub decyzje lokalizacyjne



UA.WZ.6733.10.2023

Włocławek, dnia 29. LUT. 2024..

DECYZJA Nr .../2024
o ustaleniu lokalizacji inwestycji celu publicznego

Na podstawie art. 4 ust. 2 pkt 1, art. 50 ust. 1, art. 51 ust. 1 pkt 2, art. 54, art. 55 ustawy z dnia 27 marca 2003 r. o planowaniu i zagospodarowaniu przestrzennym (Dz. U. z 2023 r., poz. 977 ze zm.) w związku z art. 59 ust. 2 ustawy z dnia 7 lipca 2023 r. o zmianie ustawy o planowaniu i zagospodarowaniu przestrzennym oraz niektórych innych ustaw (Dz. U. z 2023 r. poz. 1688) oraz art. 104 ustawy z dnia 14 czerwca 1960 r. - Kodeks postępowania administracyjnego (Dz. U. z 2023 r., poz. 775 ze zm.) po rozpatrzeniu wniosku Firmy Inżynieryjno-Drogowej „Drogtom” Sp. z o.o. w sprawie ustalenia lokalizacji inwestycji celu publicznego dla zamierzenia inwestycyjnego polegającego na budowie odcinka linii kablowej SN-15kV na terenie działek nr 130/31, 131/12 obręb Krzywa Góra we Włocławku.

U S T A L A M
lokalizację inwestycji celu publicznego

1. Rodzaj inwestycji:

Budowa odcinka linii kablowej SN-15kV na terenie działek nr 130/31, 131/12 obręb Krzywa Góra we Włocławku.

2. Warunki i szczegółowe zasady zagospodarowania terenu oraz jego zabudowy wynikające z przepisów odrębnych:

- projekt budowlany należy opracować zgodnie z przepisami Prawa budowlanego,
- uzyskać wymagane uzgodnienia projektu budowlanego, wynikające z przepisów szczególnych,
- działki nr 130/31, 131/12 obręb Krzywa Góra położone są w obszarze narażonym na zalanie w przypadku zniszczenia lub uszkodzenia wałów przeciwpowodziowych, wyznaczonym na mapach zagrożenia powodziowego sporządzonych przez Prezesa Krajowego Zarządu Gospodarki Wodnej, w związku z powyższym należy przestrzegać przepisów ustawy Prawo Wodne.

2.1. Warunki i wymagania w zakresie ochrony i kształtowania ładu przestrzennego –

- długość sieci elektroenergetycznej: od 210,0 m do 350,0 m,

2.2. Warunki w zakresie ochrony środowiska i zdrowia ludzi oraz dziedzictwa kulturowego i zabytków oraz dóbr kultury współczesnej:

- w trakcie przygotowywania i realizacji inwestycji należy zapewnić oszczędne korzystanie z terenu (art. 74 ustawy z dnia 27 kwietnia 2001 r. Prawo ochrony środowiska),
- w przypadku odkrycia w trakcie prowadzenia robót budowlanych lub ziemnych przedmiotu, co do którego istnieje przypuszczenie, iż jest on zabytkiem, należy wstrzymać wszelkie roboty mogące uszkodzić lub zniszczyć odkryty przedmiot, zabezpieczyć przy użyciu dostępnych środków, ten przedmiot i miejsce jego odkrycia i niezwłocznie zawiadomić o tym Wojewódzkiego Konserwatora Zabytków, a jeśli nie jest to możliwe Prezydenta Miasta Włocławek,
- w przypadku konieczności usunięcia drzew kolidujących z planowaną inwestycją należy uzyskać zezwolenie zgodnie z ustawą z dnia 16 kwietnia 2004 r. o ochronie przyrody (Dz. U. z 2023 r., poz. 1336 z późn. zm.).

2.3. Warunki obsługi w zakresie infrastruktury technicznej i komunikacji:

a) w zakresie infrastruktury:

- przy projektowaniu uwzględnić kolizję z istniejącą w terenie infrastrukturą techniczną,
- zaopatrzenie w energię elektryczną – na warunkach określonych przez gestora sieci,
- zaopatrzenie w wodę – nie dotyczy,
- odprowadzanie ścieków – nie dotyczy,

- zaopatrzenie w gaz – nie dotyczy.

2.4. Wymagania dotyczące ochrony interesów osób trzecich:

- inwestycję należy projektować i realizować w sposób zapewniający ochronę osób trzecich znajdujących się w obszarze oddziaływania projektowanego zamierzenia, a w szczególności przed pozbawieniem dostępu do drogi publicznej oraz ochronę:
 - możliwości korzystania z wody, kanalizacji, energii elektrycznej i ciepłej oraz ze środków łączności,
 - przed uciążliwościami powodowanymi przez hałas, wibracje, zakłócenia elektryczne i promieniowanie,
 - przed zanieczyszczeniem powietrza, wody i gleby.

2.5. Warunki w zakresie ochrony obiektów budowlanych na terenach górniczych - nie dotyczy.

3. Linie rozgraniczające teren inwestycji: zaznaczono na mapie w skali 1:1000, stanowiącej załącznik do niniejszej decyzji.

U Z A S A D N I E N I E

Firma Inżynieryjno-Drogowej „Drogom” Sp. z o.o. wystąpiła z wnioskiem w sprawie ustalenia lokalizacji inwestycji celu publicznego dla zamierzenia inwestycyjnego polegającego na budowie odcinka linii kablowej SN-15kV na terenie działek nr 130/31, 131/12 obręb Krzywa Góra we Włocławku.

Obszar, na którym Inwestor zamierza realizować swoje zamierzenie nie jest objęty miejscowym planem zagospodarowania przestrzennego.

Działki nr 130/31, 131/12 obręb Krzywa Góra położone są w obszarze narażonym na zalanie w przypadku zniszczenia lub uszkodzenia wałów przeciwpowodziowych, wyznaczonym na mapach zagrożenia powodziowego sporządzonych przez Prezesa Krajowego Zarządu Gospodarki Wodnej, w związku z powyższym należy przestrzegać przepisów ustawy Prawo Wodne.

Działka nr 130/31 obręb Krzywa Góra zakwalifikowana jest jako las. Inwestor złożył oświadczenie, że projektowany kabel elektroenergetyczny SN-15kV będzie ułożony w pasie gruntu leśnego wydzielonego dla istniejącej linii napowietrznej SN-15kV, który wynosi 8 m. Na trasie projektowanej linii kablowej nie będzie wycinki drzew i krzewów. Kabel w ziemi będzie układany metodą wykopu otwartego. W trakcie prac budowlanych przestrzegane będą przepisy ppoż. obowiązujące na obszarach leśnych.

Przedmiotem planowanej inwestycji jest budowa odcinka linii kablowej SN-15kV na terenie działek nr 130/31, 131/12 obręb Krzywa Góra we Włocławku. Zgodnie z art. 6 pkt 2 ustawy o gospodarce nieruchomościami z dnia 21 sierpnia 1997 r. (Dz. U. z 2023 r. poz. 344 ze zm.) budowa i utrzymywanie ciągów drenażowych, przewodów i urządzeń służących do przesyłania lub dystrybucji płynów, pary, gazów i energii elektrycznej, a także innych obiektów i urządzeń niezbędnych do korzystania z tych przewodów i urządzeń jest celem publicznym. W związku z powyższym, zgodnie z art. 2 pkt 5 ustawy o planowaniu i zagospodarowaniu przestrzennym i art. 6 pkt 2 ustawy o gospodarce nieruchomościami przedmiotową inwestycję zakwalifikowano jako inwestycję celu publicznego o charakterze lokalnym.

Zgodnie z art. 53 ust. 1 ustawy o planowaniu i zagospodarowaniu przestrzennym o wszczęciu postępowania w sprawie ustalenia lokalizacji inwestycji celu publicznego oraz o postanowieniach i decyzji kończącej to postępowanie inwestora oraz właścicieli nieruchomości, na których będzie lokalizowana przedmiotowa inwestycja, zawiadomiono na piśmie, natomiast pozostałych uczestników postępowania - strony zawiadomiono w drodze obwieszczenia, a także w sposób zwyczajowo przyjęty w danej miejscowości (obwieszczenie umieszczone na tablicy ogłoszeń Urzędu Miasta Włocławek, Zielony Rynek 11/13, Biuletynie Informacji Publicznej oraz w widocznych miejscach w pobliżu terenu planowanej inwestycji).

Zgodnie z art. 53 ust. 3 ustawy o planowaniu i zagospodarowaniu przestrzennym organ prowadzący postępowanie dokonał analizy warunków i zasad zagospodarowania terenu oraz jego zabudowy, a także stanu faktycznego i prawnego terenu, na którym przewiduje się realizację inwestycji.

Zgodnie z art. 53 ust. 4 pkt 2a i ust. 5 Ustawy o planowaniu i zagospodarowaniu przestrzennym decyzję wydano po uzgodnieniu z Państwowym Powiatowym Inspektorem Sanitarnym we Włocławku pod względem wymagań higienicznych i zdrowotnych. Z uwagi na fakt, iż organ uzgadniający w terminie dwóch tygodni od dnia doręczenia wystąpienia o uzgodnienie nie zajął stanowiska w powyższej sprawie, uzgodnienie uważa się za dokonane.

Zgodnie z art. 53 ust. 4 pkt 6, ust. 5 i art. 64 ust. 1 Ustawy o planowaniu i zagospodarowaniu przestrzennym decyzję wydano po uzgodnieniu z Dyrektorem Zarządu Zlewni w Toruniu Państwowego Gospodarstwa Wodnego Wody, ponieważ zgodnie z informacją o działkach zawartą w Geoportalu Miasta Włocławek część działki nr 131/12 obręb Krzywa Góra jest zakwalifikowana jako: grunty orne (R klasa V). Z uwagi na fakt, iż organ uzgadniający w terminie dwóch tygodni od dnia doręczenia wystąpienia o uzgodnienie nie zajął stanowiska w powyższej sprawie, uzgodnienie uważa się za dokonane.

Na podstawie art. 53 ust. 4 pkt 6 i ust. 5 Ustawy o planowaniu i zagospodarowaniu przestrzennym decyzję wydano po uzgodnieniu z Dyrektorem Regionalnej Dyrekcji Lasów Państwowych w Toruniu – postanowienie nr 87/2024 z dnia 08.02.2024 r. znak: ZS.224.2.75.2024 z uwagi na to, że zgodnie z informacją o działkach zawartą w Geoportalu miasta Włocławka część działki nr 130/31 obręb Krzywa Góra zakwalifikowana jest częściowo jako lasy (Ls). Jeśli więc przyjąć, że planowana inwestycja nie zmieni dotychczasowego sposobu użytkowania gruntów leśnych, a projektowane prace nie spowodują nałożenia nowych ograniczeń na istniejące uprawy leśne oraz w trakcie prac budowlanych nie będzie prowadzona wycinka drzew, to nie ma konieczności zmiany przeznaczenia i wyłączenia gruntów leśnych z produkcji w myśl przepisów ustawy z dnia 3 utego 1995 t. o ochronie gruntów rolnych i leśnych (Dz. U. z 2024 r. poz. 82 t.j.).

Decyzja ustalająca lokalizację inwestycji celu publicznego ma charakter promesy uprawniającej do uzyskania pozwolenia na budowę na warunkach w niej określonych, ale dopiero wówczas, gdy spełnione zostaną warunki przewidziane w przepisach Prawa budowlanego.

W orzeczeniu wydanej decyzji zawarto warunek nakładający obowiązek projektowania z uwzględnieniem Prawa budowlanego oraz przepisów szczególnych. W tym pojęciu zawierają się również przepisy wykonawcze do tej Ustawy. Spełnienie tych wymogów podlega badaniu w postępowaniu o wydanie decyzji pozwolenia na budowę.

Zgodnie z informacją o działkach zawartą w Geoportalu Miasta Włocławek działka nr 130/31 obręb Krzywa Góra zakwalifikowana jest jako las (Ls klasy V) oraz pastwiska trwałe (Ps klasy VI), działka nr 131/12 obręb Krzywa Góra jest zakwalifikowana jako grunty orne (R klasy V) oraz nieużytki (N). W przypadku zaliczenia gruntów rolnych do klas wymienionych w art. 11 ust. 1 ustawy z dnia 03.02.1995 r. o ochronie gruntów rolnych i leśnych (Dz. U. z 2024 r. poz. 82 t.j.) przed wystąpieniem o wydanie pozwolenia na budowę należy uzyskać decyzję zezwalającą na wyłączenie z produkcji użytków rolnych pod planowaną inwestycję w trybie określonym powyższą ustawą.

Decyzję w sprawie ustalenia lokalizacji inwestycji celu publicznego wydaje się po spełnieniu wszystkich warunków określonych w przepisach ustawy o planowaniu i zagospodarowaniu przestrzennym. Zgodnie z art. 56 nie można odmówić ustalenia lokalizacji inwestycji celu publicznego, jeżeli zamierzenie inwestycyjne jest zgodne z przepisami odrębnymi. Oznacza to, że jeżeli organ nie stwierdzi niezgodności zamierzenia inwestycyjnego objętego wnioskiem z przepisami prawa powszechnie obowiązującego, to obowiązany jest wydać decyzję zgodną z żądaniem Inwestora. W związku z tym organ nie może nałożyć na Wnioskodawcę innych warunków niż tych, które wynikają z przepisów odrębnych.

Biorąc powyższe pod uwagę orzeczono ustalić lokalizację inwestycji celu publicznego dla zamierzonej inwestycji z uwzględnieniem polityki przestrzennej miasta określonej uchwałą w sprawie uchwalenia Studium uwarunkowań i kierunków zagospodarowania przestrzennego miasta Włocławek Nr 103/XI/2007 Rady Miasta Włocławek z dnia 29 października 2007 r.

POUCZENIE

Udzielona decyzja nie rodzi praw do terenu oraz nie narusza prawa własności i uprawnień osób trzecich. Wnioskodawcy, który nie uzyskał prawa do terenu, nie przysługuje roszczenie o zwrot nakładów poniesionych w związku z otrzymaną decyzją (art. 63 ust. 2 i 4 Ustawy o planowaniu i zagospodarowaniu przestrzennym).

Od niniejszej decyzji służy odwołanie do Samorządowego Kolegium Odwoławczego we Włocławku, za moim pośrednictwem w terminie 14 dni od daty jej doręczenia.

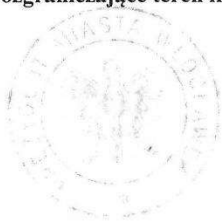
W trakcie biegu terminu do wniesienia odwołania strona może zrzec się prawa do wniesienia odwołania wobec organu administracji publicznej, który wydał decyzję. Z dniem doręczenia organowi administracji publicznej oświadczenia o zrzeczeniu się prawa do wniesienia odwołania przez ostatnią ze stron postępowania, decyzja staje się ostateczna i prawomocna (art. 127a Kodeksu postępowania administracyjnego). Decyzja podlega wykonaniu przed upływem terminu do wniesienia odwołania, jeżeli jest zgodna z żądaniem wszystkich stron lub jeżeli wszystkie strony zrzekły się prawa do wniesienia odwołania. W przypadku zrzeczenia się odwołania, nie przysługuje prawo do zaskarżenia decyzji do sądu administracyjnego. Decyzje ostateczne, których nie można zaskarżyć do sądu, są prawomocne.

W przypadku niewydania przez właściwy organ decyzji w sprawie ustalenia lokalizacji inwestycji celu publicznego w terminie 65 dni od dnia złożenia wniosku, organ wyższego stopnia wymierza temu organowi, w drodze postanowienia, na które przysługuje zażalenie, karę pieniężną w wysokości 500 zł za każdy dzień zwłoki. Do terminu, o którym mowa powyżej, nie wlicza się terminów przewidzianych w przepisach prawa do dokonania określonych czynności, okresów zawieszenia postępowania oraz okresów opóźnień spowodowanych z winy strony albo z przyczyn niezależnych od organu. Postępowanie w sprawie wymierzenia kary pieniężnej, wszczyna się z urzędu, jeżeli podmiot, który wystąpił z wnioskiem o ustalenie lokalizacji inwestycji celu publicznego, wniesie, w terminie 14 dni od dnia doręczenia decyzji o ustaleniu lokalizacji inwestycji celu publicznego, żądanie wymierzenia tej kary. Żądanie wniesione po terminie pozostawia się bez rozpoznania.

Przygotowała:

Dorota Spytowska

Załączniki: - graficzny określający linie rozgraniczające teren inwestycji



upr. PREZIDENTA MIASTA
Jolanta Stańczak-Bromirska
Dyrektor
Wydział Urbanistyki i Architektury-Architekt Miejski

Otrzymują:

1. Firma Inżynieryjno-Drogowa „Drogtom” Sp. z o.o.
2. a/a

Otrzymuje do wiadomości:

1. Marszałek Województwa Kujawsko-Pomorskiego (Kujawsko-Pomorskie Biuro Planowania Przestrzennego i Regionalnego we Włocławku Oddział w Toruniu)

Sprawę prowadzi Joanna Buler
tel. 54 414 44 74

Miasto Włocławek

skala 1:500

Nie wyklucza się istnienia w terenie innych niż wykazanych na niniejszej mapie urządzeń podziemnych, które nie były zgłoszone do inwentaryzacji lub o których brak jest informacji w instytucjach branżowych.

Układ współrzędnych: "PL 2000/ 6" Godło mapy: 6.184.29.22.2.4

↑ X = 5840513.60

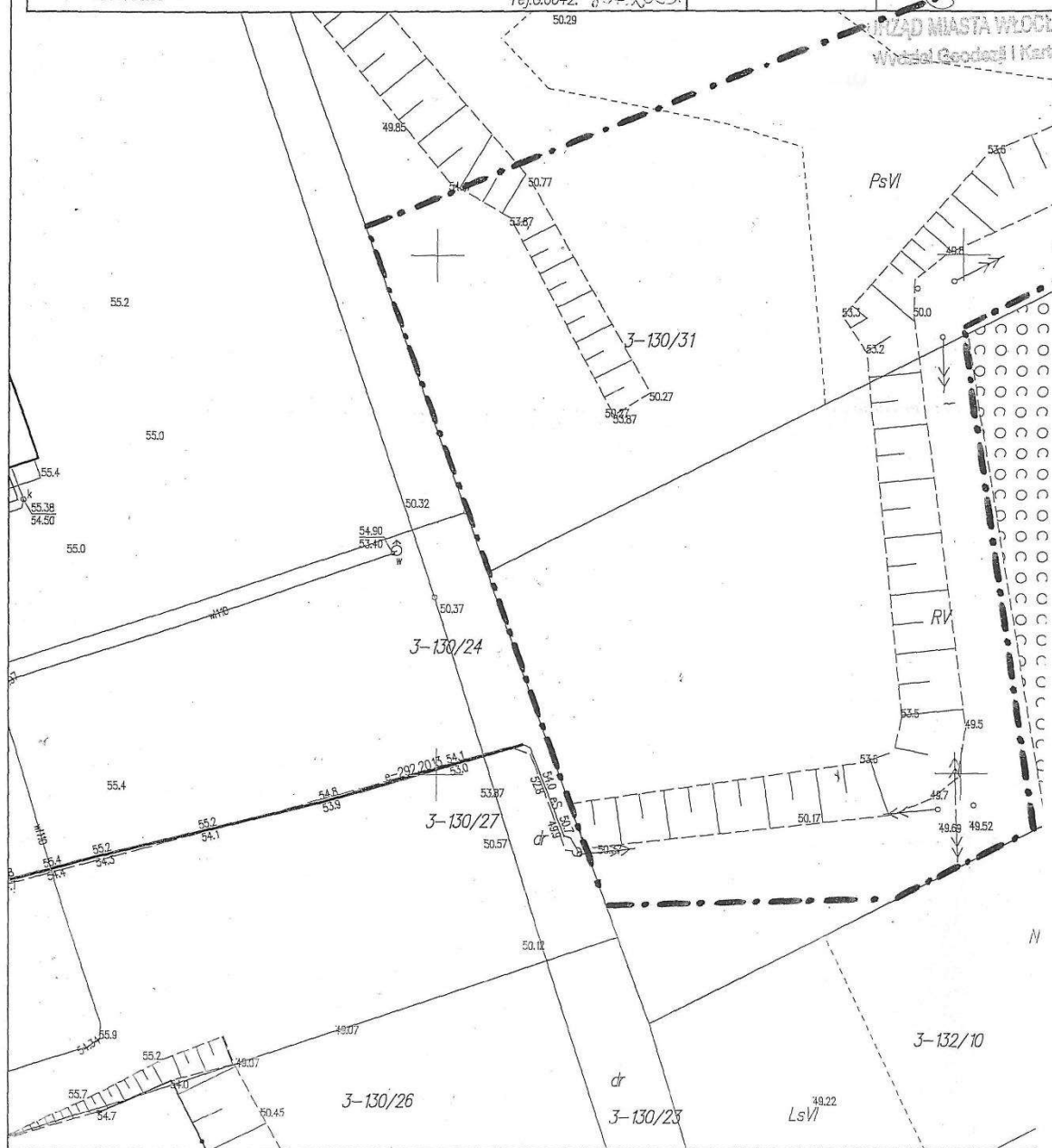
→ Y = 6566709.30

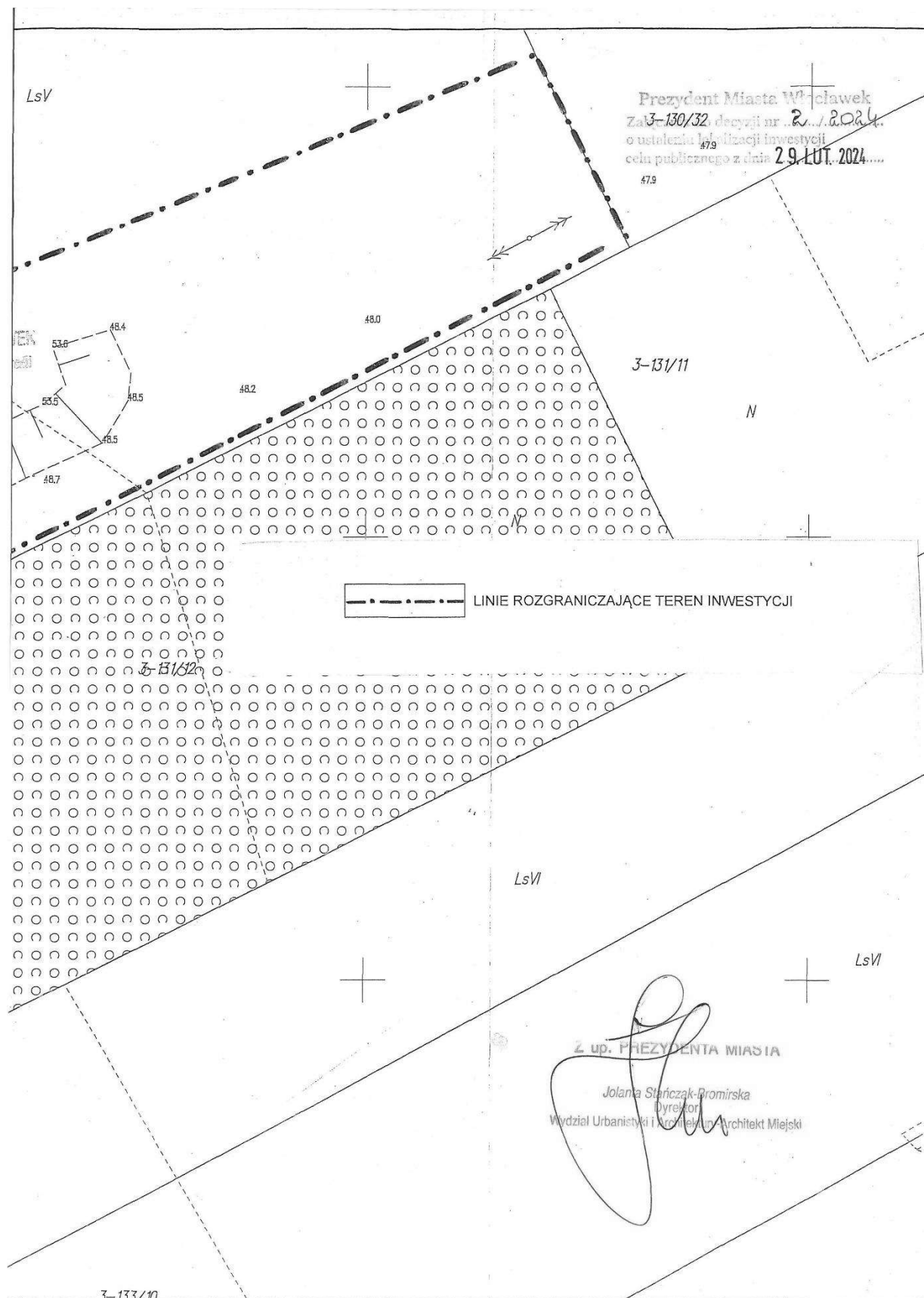
Układ wysokościowy: "PL-EVRF2007-MH"

współrzędne lewego dolnego narożnika ramki

rej.G.6642. 834.2023.

Nazwa organu prowadzącego państwowy zasób geodezyjny i kartograficzny	Prezydent Miasta Włocławek
Identyfikator ewidencyjny materiału zasobu	PL.PZGK.4717
Nazwa materiału zasobu	mapa zasadnicza
Data wykonania kopii materiału zasobu	27.12.2023
Imię, nazwisko i podpis osoby reprezentującej organ	Radosław Pietrowski





11. Stan istniejący

Istniejąca linia napow. SN-15kV typu 3x BLL-T 50mm² GPZ Zachód – Toruńska odgałęzienie NAPO.-POCHYŁA [326020300N/21] oraz linia kablowa SN-15kV typu 3x XRUHAKXS 1x120mm² - kier. ST SPEC-DRÓG [326020301K/1].

12. Rozbiórki

- Demontaż linii napow. SN-15kV typu 3x BLL-T 50mm² GPZ Zachód – Toruńska odgałęzienie NAPO.- POCHYŁA [326020300N/21] wraz ze słupem nr 12/RPK-12/ŻN, 13/RN-12/ŻN i 14/P-12/ŻN na odcinku między proj. stanowiskiem nr 12 a 13 o długości ok. 140m.
- Demontaż linii napow. SN-15kV typu 3x BLL-T 50mm² GPZ Zachód – Toruńska odgałęzienie w kier. ST SPEC-DRÓG o długości 42m wraz ze słupem nr 1/12/Kgo-12/E-12 z odłącznikiem ON3V-20/2 nr 7486 i odcinkiem linii kablowej SN-15kV typu 3x XRUHAKXS 1x120mm² - kier. ST SPEC-DRÓG [326020301K/1] o długości ok. 18m.

13. Linia SN (napowietrzna/kablowa)

Zgodnie z warunkami przebudowy wydanymi przez ENERGA-OPERATOR S.A. Oddział w Toruniu należy przebudować istniejącej linii napow. SN-15kV między stanowiskiem 12 a 14 na linię kablową SN-15kV kolidującą z zagospodarowaniem działek numer 130/24, 130/31, 131/12 obręb Krzywa Góra zlokalizowanych w miejscowości Włocławek ul. Krzywa Góra.

W tym celu należy zdemontować istn. linię napow. SN-15kV typu 3x BLL-T 50mm² GPZ Zachód – Toruńska odgałęzienie NAPO. - POCHYŁA [326020300N/21] wraz ze słupem nr 12, 13 i 14 na odcinku między proj. stanowiskiem nr 12 a 13 o długości ok. 140m oraz odgałęzienie w kierunku słupa 1/12 o długości 42m.

Ze względu na zły stan techniczny oraz zmianę funkcji istn. słupa nr 12/RPK-12/ŻN, należy wymienić na proj. typu E-13,5/12 (będzie pełnił funkcję słupa krańcowego) i usytuować go w nowo projektowanej lokalizacji – na trasie istn. linii napow. SN). Analogicznie należy postąpić ze słupem nr 14/P-12/ŻN, którego trzeba wymienić na proj. typu E-13,5/15.

Na proj. słupie nr 12/K2gr-13,5/E-12 trzeba zabudować dwa rozłączniki:

- Rozłącznik z uziemnikiem typu RUN III 24/4-100A W-S-H A2 nr 917830, ograniczniki przepięć oraz konstrukcję głowicy kablowej, z której wyprowadzić linię kablowa SN-15kV typu 3x NA2XS(FL)2Y 1 x 70/25mm² 12/20kV o dł. 156/199m w kierunku proj. słupa 13/Kg-13,5/E-15 – kier. ST POCHYŁA.
- Rozłącznik bez uziemnika typu RN III 24/4-100A W-S-H A2 nr 917829, ograniczniki przepięć oraz konstrukcję głowicy kablowej, z której wyprowadzić linię kablowa SN-15kV typu 3x NA2XS(FL)2Y 1 x 70/25mm² 12/20kV o dł. 53/74m, którą połączyć w punkcie „A” za pomocą mufy przelotowej typu CJH11.2422C z istn. linią kablowa SN-15kV typu 3x XRUHAKXS 1x120mm² - kier. ST SPEC-DRÓG.

Projektowane kable na słupach zakończyć głowicami kablowymi napowietrznymi typu COT1.2422L.

Na stanowisku nr 13/Kg-13,5/E-15 zabudować ograniczniki przepięć oraz konstrukcję do głowicy kablowej.

Projektowane rozłączniki, ograniczniki przepięć oraz konstrukcje metalowe słupa należy połączyć ze sobą za pomocą taśmy stalowej ocynkowanej FeZn 30x4 z projektowanym uziemieniem ochronnym słupa nr 12 i 13. Uziemienie należy wykonać jako otokowo-głębiny z zastosowaniem taśmy stalowej ocynkowanej FeZn 30x4 i sond szpilkowych – pionowych.

W projekcie przyjęto $I_z=20A$. Rezystancja uziemienia dla projektowanych słupów powinna wynosić:

$$R_u \leq 1,5 \times \frac{130[V]}{20[A]} = 9,75[\Omega]$$

Przed oddaniem słupa linii napow. SN-15kV do eksploatacji należy wykonać pomiary kontrolne rezystancji uziemienia i w przypadku niewystarczającej wartości trzeba rozbudować uziom poprzez dodanie uziomów pionowych i poziomych.

Po wykonaniu prac związanych z zabudową słupów należy wykonać regulację zwisów przewodów.

Połączenia oraz mostki na słupach wykonać przewodami niepełnoizolowanymi typu EKOPAS CCST 70-AL7 W 20kV.

Do wprowadzenia kabli SN na proj. słup nr 12 i 13 zastosować rurę BE 160 AROT o min. długości 3m chroniącej kabel od bezpośrednich uszkodzeń mechanicznych do głębokości 0,5m w głąb ziemi, zamocowanej na uchwytych zapewniających dystans między słupem a rurą.

Kable układać w wykopie na głębokości 0,8 m na podsypce z piasku o grubości 10 cm. Po ułożeniu kabla na podsypce z piasku linią falistą zaopatrzyć go w oznaczniki identyfikacyjne i zgłosić do inwentaryzacji geodezyjnej i odbioru przed zasypaniem. Po wykonaniu inwentaryzacji i dokonaniu odbioru, kabel przysypać 10 cm warstwą piasku i 15cm warstwą ziemi rodzimej oczyszczonej z gruzu i kamieni. Tak przysypyany kabel przykryć folią koloru czerwonego i wykop wyrównać ziemią rodzimą oczyszczonej z gruzu i kamieni ubijaną warstwami. Minimalny promień zginania R kabla w zależności od średnicy zewnętrznej d wynosi $R=15d$ dla kabla wielożyłowego.

UWAGA ! W sytuacjach, gdy występuje grunt piaszczysty jest dozwolone układanie kabla bezpośrednio na dnie wykopu.

Plan projektowanej trasy kabli oraz schemat zasilania sieci przedstawiają rys. nr E-01 i E-02.

W przypadku wystąpienia niezainwentaryzowanych urządzeń podziemnych na trasie układania kabla należy traktować je jako czynne, a ochronę realizować zgodnie z obowiązującymi przepisami. W rejonie kolizji z sieciami prace należy prowadzić w sposób ręczny, a po odsłonięciu kolizyjnego uzbrojenia – zabezpieczyć je.

Projektowane kable na całej trasie ułożyć w rurze osłonowej typu DVR 160 o dł. 60m i 173m.

Nawierzchnię terenu po ułożeniu kabla, przywrócić do pierwotnego stanu.

14. Stacja transformatorowa SN/nN

NIE DOTYCZY

15. Linia nN (napowietrzna/kablowa)

NIE DOTYCZY

16. Oświetlenie uliczne

NIE DOTYCZY

17. Przyłącza SN (napowietrzne/kablowe) -

NIE DOTYCZY

18. Przyłącza nN (napowietrzne/kablowe)

NIE DOTYCZY

19. Ochrona przeciwprzepięciowa linii SN

Ograniczniki przepięć należy zainstalować na projektowanym słupie nr 12 i 13 w miejscu połączenia przewodów BLL-T z kablem typu 3x NA2XS(FL)2Y 1x70RM/25mm². Na projektowanych słupach projektuje się beziskiernikowe ograniczniki przepięć typu ASM 18N + zacisk linowy typu A + wspornik izolacyjny z odłącznikiem W3 + osłona izolacyjna w obudowie kompozytowej.

20. Ochrona przeciwprzepięciowa stacji transformatorowej SN/nN

NIE DOTYCZY

21. Ochrona przeciwprzepięciowa linii nN

NIE DOTYCZY

22. Ochrona od porażeń prądem elektrycznym w linii napowietrznej SN

W sieci SN-15 kV jako środek ochrony dodatkowej od porażeń stosować uziemienie ochronne. Jako ochronę przed dotykiem bezpośrednim stosować izolację oraz osłony i odstępy izolacyjne.

23. Ochrona od porażeń prądem elektrycznym stacji transformatorowej SN/nN

NIE DOTYCZY

24. Ochrona od porażeń prądem elektrycznym w sieci nN NIE DOTYCZY

25. Obliczenia techniczne

Dobór proj. słupów dokonano na podstawie: „Katalogu linii napowietrznych SN 15÷20kV z przewodami niepełnoizolowanymi na żerdziach wirowanych. Układ płaski. LSNi - ENSTO. Tom I”.

Założenia :

Linia SN- przewód BLL-T 50mm²

Strefa wiatrowa WI

Strefa klimatyczne SI

25.1 Dobór słupa nr 12 typu K2gr-13,5/E-12

$$P_{uwd} \geq P_{uw}$$

$$P_{uw} = \sqrt{P_u^2 + P_z^2} \quad [\text{daN}]$$

$$P_u = N_p + N_r \quad [\text{daN}] ; \quad P_z = P_s + N_r + P_o \quad [\text{daN}]$$

N_p – naciąg przewodu linii głównej - BLL-T 3x50mm² wynosi **939** [daN],

P_s – obciążenie wiatrem słupa wynosi **70** [daN],

P_o – obciążenie wiatrem oprawy **0** [daN],

N_r – wartość naciągu przewodu przyłącza wynosi **0** [daN],

$$P_u = 939 \quad [\text{daN}]$$

$$P_z = 70 \quad [\text{daN}]$$

$$P_{uw} = \sqrt{939^2 + 70^2} = 941,6 \quad [\text{daN}]$$

$$P_{uwd} = 1200 \quad [\text{daN}] > 941,6 \quad [\text{daN}]$$

Ponieważ warunki powyższe zostały spełnione, w związku z tym dobrano żerdź strunobetonową wirowaną typu E-13,5/12.

Typ ustoju UP17, głębokość posadowienia żerdzi t=2,4m.

25.1 Dobór słupa nr 13 typu Kg-13,5/E-15

$$P_{uwd} \geq P_{uw}$$

$$P_{uw} = \sqrt{P_u^2 + P_z^2} \quad [\text{daN}]$$

$$P_u = N_p + N_r \quad [\text{daN}] ; \quad P_z = P_s + N_r \quad [\text{daN}]$$

N_p – naciąg przewodu linii głównej - BLL-T 3x50mm² wynosi **1173** [daN],

P_s – obciążenie wiatrem słupa wynosi **80** [daN],

N_r – naciąg przewodu linii odgałęźnej wynosi **0** [daN],

$$P_u = 1173 \quad [\text{daN}]$$

$$P_z = 80 \quad [\text{daN}]$$

$$P_{uw}\sqrt{939^2 + 70^2} = 1175,7 \text{ [daN]}$$

$$P_{uwd} = 1200 \text{ [daN]} > 1175,7 \text{ [daN]}$$

Ponieważ warunki powyższe zostały spełnione, w związku z tym dobrano żerdź strunobetonową wirowaną typu E-13,5/15.

Typ ustoju UP17, głębokość posadowienia żerdzi t=2,6m.

Przebudowę istniejącej linii SN-15kV wykonać zgodnie z polską normą: PN-E 05100-1 : 1998 „Elektroenergetyczne linie napowietrzne. Projektowanie i budowa” oraz na podstawie dostępnych katalogów dotyczących linii napowietrznych SN.

26. Opinia geotechniczna

Projektowane wykopy dla zabudowy słupów SN-15kV nie powodują zagrożeń mających wpływ na zmiany warunków gruntowych oraz czynników konstrukcyjnych charakteryzujących możliwość przenoszenia odkształceń i drgań, stopnia złożoności oddziaływań, stopnia zagrożenia życia i mienia awarią konstrukcji, jak również nie wpływa na zmianę wartości zabytkowej lub technicznej obiektu i zagrożenia środowiska, zalicza się do pierwszej kategorii geotechnicznej.

27. Zestawienie danych na umieszczenie urządzeń w pasie drogowym

NIE DOTYCZY

28. Kolizje / skrzyżowania

NIE DOTYCZY

29. Ingerencja w zieleni wysoką

NIE DOTYCZY

30. Ochrona konserwatorska

NIE DOTYCZY

31. Opis projektu zagospodarowania terenu

Inwestycja będzie polegała na przebudowie istniejącej linii napow. nN oraz budowie linii kablowej nn wraz z kablówką rozdzielnicą na działkach numer 11/34, 11/41 i 11/45 zlokalizowanych w miejscowości Włocławek ul. Spokojna.

32. Obszar oddziaływania inwestycji

Projektowana przebudowa istniejącej linii napow. SN-15kV między stanowiskiem 12 a 14 na linię kablówką SN-15kV na terenie działek numer 130/24, 130/31, 131/12 obręb Krzywa Góra zlokalizowanych w miejscowości Włocławek ul. Krzywa Góra nie będzie

wpływać ujemnie na środowisko zewnętrzne oraz nie stanowi zagrożenia dla bezpieczeństwa oraz zdrowia ludzi.

Teren inwestycji nie jest położony w obszarze, gdzie przewidywana jest ochrona dziedzictwa kulturowego i zabytków lub ochrona dóbr kultury współczesnej.

Przedmiotowa inwestycja zlokalizowana jest poza obszarem eksploatacji górniczej.

Zgodnie z Ustawą z dnia 7 lipca 1994 r. - Prawo budowlane określono obszar oddziaływania projektowanej inwestycji. Przeprowadzono analizę oddziaływania obiektu w zakresie funkcji i wymagań związanych z użytkowaniem obiektu na podstawie:

- Ustawa z dnia 7 lipca 1994 r. Prawo Budowlane (Dz. U. 2018 poz. 1202 z późn. zm.) - Projektowany obiekt - inwestycja nie narusza wymagań określonych w niniejszej ustawie.

- Ustawa z dnia 10 kwietnia 1997 r. Prawo Energetyczne (Dz.U. 1997 nr 54 poz. 348) - Projektowany obiekt - inwestycja nie narusza wymagań określonych w niniejszej ustawie.

- Ustawa z dnia 27 kwietnia 2001 r. Prawo ochrony środowiska (Dz. U. 2001 nr 62, poz. 627 z późn. zmianami) - Projektowany obiekt - inwestycja nie narusza wymagań określonych w niniejszej ustawie.

- Rozporządzenie Rady Ministrów z 9 kwietnia 2010 r. w sprawie przedsięwzięć mogących znacząco oddziaływać na środowisko (Dz. U. 2010 nr 213, poz. 1397 z późn. zmianami) - Projektowany obiekt - inwestycja nie narusza wymagań określonych w niniejszym rozporządzeniu

- Rozporządzenie Ministra Infrastruktury z dnia 6 lutego 2003 r. w sprawie bezpieczeństwa i higieny pracy podczas wykonywania robót budowlanych (Dz. U. 2003 nr 47, poz. 401) - Projektowany obiekt - inwestycja nie narusza wymagań określonych w niniejszym rozporządzeniu.

Przeprowadzono analizę uwarunkowań formalno - prawnych:

- Analiza Rozporządzenia Ministra Infrastruktury z dnia 12 kwietnia 2002 r. w sprawie warunków technicznych, jakim powinny odpowiadać budynki i ich usytuowanie (Dz. U. 75 poz. 69 z późn. zmianami) pod kątem wyznaczania w otoczeniu budowlanego terenu, na który obiekt oddziałuje wprowadzając ograniczenia w jego zagospodarowaniu (definicja obszaru oddziaływania obiektu na podstawie zapisów art. 3 pkt 20 ustawy z dnia 7 lipca 1994 r. Prawo Budowlane - Dz. U. z 2018 poz. 1202 z późn. zm.) - nie dotyczy.

Zasięg obszaru oddziaływania inwestycji zawiera się na działkach ewidencyjnych objętych opracowaniem: 130/24, 130/31, 131/12 obręb Krzywa Góra miasto Włocławek.

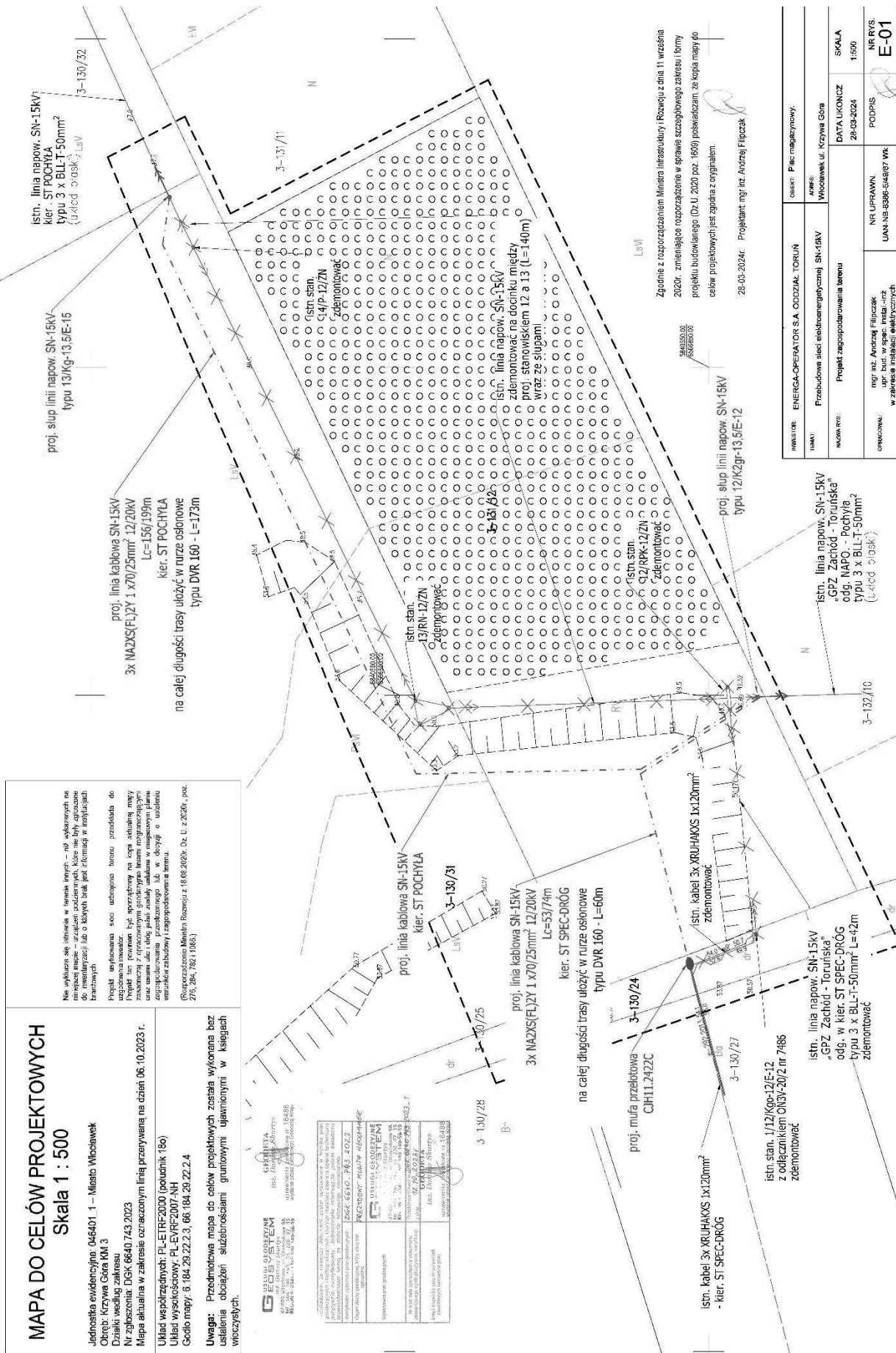
33. Uwagi

- Przed przystąpieniem do prac budowlanych wykonać geodezyjne wytyczenie trasy kabli i lokalizacji słupów, oraz po wykonaniu prac wykonać inwentaryzację powykonawczą kabli SN i słupów,
- przed rozpoczęciem robót poinformować o terminie rozpoczęcia prac właściciela działki, na której będą prowadzone prace,
- po wykonaniu robót nawierzchnię terenu wzdłuż trasy kabli i słupów przywrócić do stanu pierwotnego,
- całość prac wykonać zgodnie z obowiązującymi przepisami i normami oraz ze Standardami Technicznymi obowiązującymi w ENERGA – OPERATOR SA,
- wykonać wymagane przepisami pomiary elektryczne,
- przestrzegać uwag i zaleceń zawartych w protokole z narady koordynacyjnej nr G.6630.2.29.2023 oraz w decyzji nr 2/2024 o ustaleniu lokalizacji inwestycji celu publicznego.

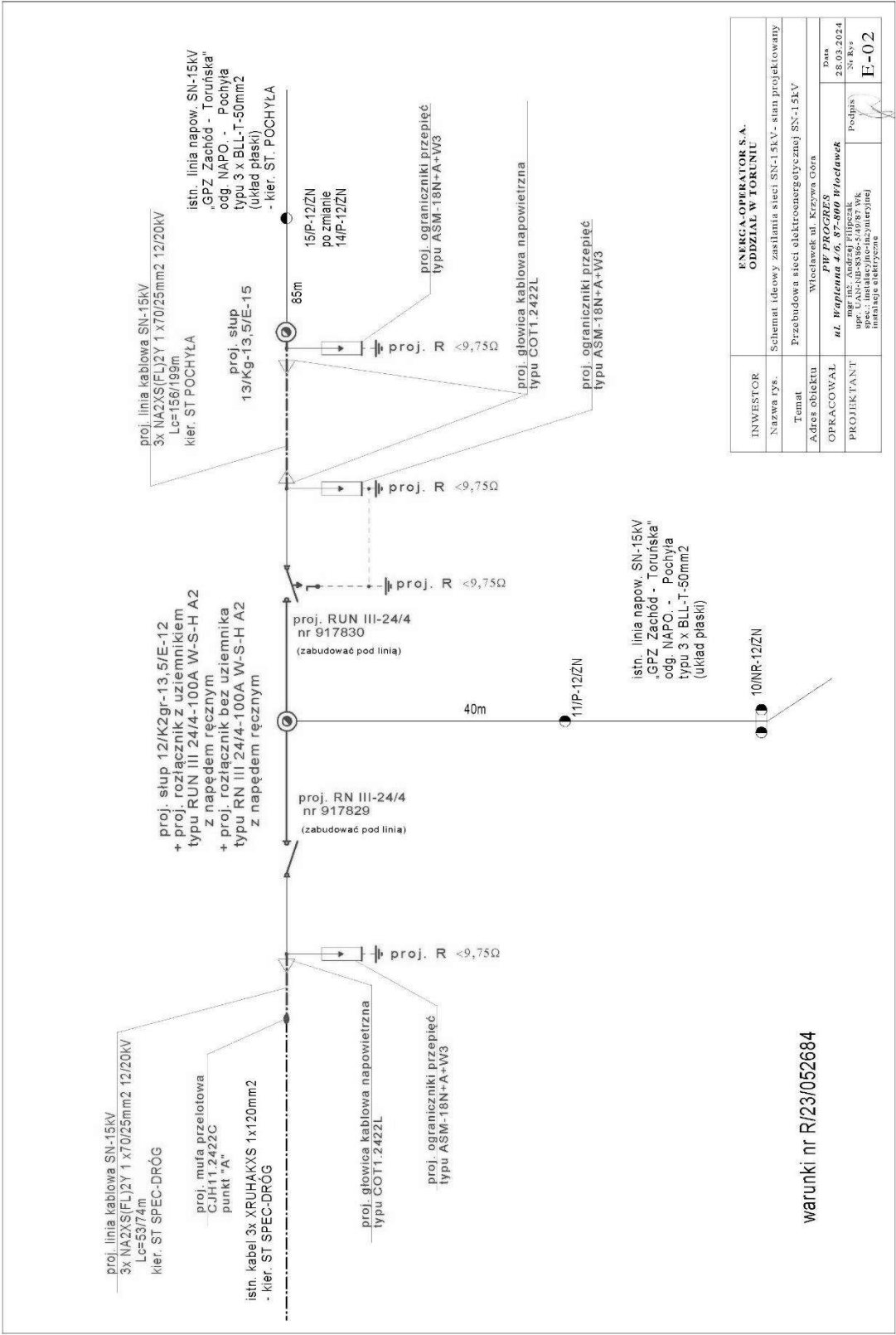
34. Zestawienie montażowe i demontażowe

Lp.	Nazwa materiału	Jm	Ilość
1.	Słup E-13,5/12	szt.	1
2.	Słup E-13,5/15	szt.	1
3.	Płyta ustojowa U-85	szt.	8
4.	Element ustoju ES-2a	szt.	8
5.	Płyta stopowa 0,3 x 0,3 m	szt.	2
6.	Poprzecznik krańcowy PK-6 + mocowanie (stanowisko nr 12)	kpl.	1
7.	Poprzecznik krańcowy PK-11 + mocowanie (stanowisko nr 13)	kpl.	1
8.	Wieszak śrubowo-kabłąkowy 41111A	szt.	4
9.	Wieszak śrubowo-kabłąkowy 41121A	szt.	2
10.	Izolator kompozytowy wiszący GIO 36EE	szt.	6
11.	Uchwyt odciągowy SO255S	szt.	6
12.	Element do izolatora typu EI-6/E + mocowanie	kpl.	1
13.	Izolator LWP 8-24	szt.	3
14.	Taśma kablowa czarna PER 14.4	wg. potrzeb	
15.	Zacisk przebijający izolację SLW25.22	szt.	3
16.	Przewód 3x EKOPAS CCSTWK 70mm ²	m	18
17.	Końcówka kablowa KA-70/12	szt.	6
18.	Rozłącznik napowietrzny z uziemnikiem RUN III 24/4-100A W-S-H A2 + napęd ręczny typu NRV-13,5 w. II + konstrukcja mocująca rozłącznik	kpl.	1
19.	Rozłącznik napowietrzny bez uziemnika RN III 24/4-100A W-S-H A2 + napęd ręczny typu NRV-13,5 w. II + konstrukcja mocująca rozłącznik	kpl.	1
20.	Kłódka energetyczna	szt.	3
21.	Tablica z numerem rozłącznika	kpl.	2
22.	Tablice oznaczenia faz	kpl.	2
23.	Tablice bezpieczeństwa	kpl.	2
24.	Taśma stalowa 20x0,7 dł. 1,6m z klamerką (COT37+COT36)	kpl.	16
25.	Płaskownik FeZn 30x4	m	41
26.	Pręt uziemiający Φ 16/1500 [typ UPB 16 (BK9101)]	szt.	54
27.	Zacisk – uchwyt krzyżowy UKU 16/40/2N (BK9000)	szt.	36
28.	Głowica do pogrążania prętów GM16 SDS max	szt.	2
29.	Grot do uziomu Φ 16 (BK9102)	szt.	18

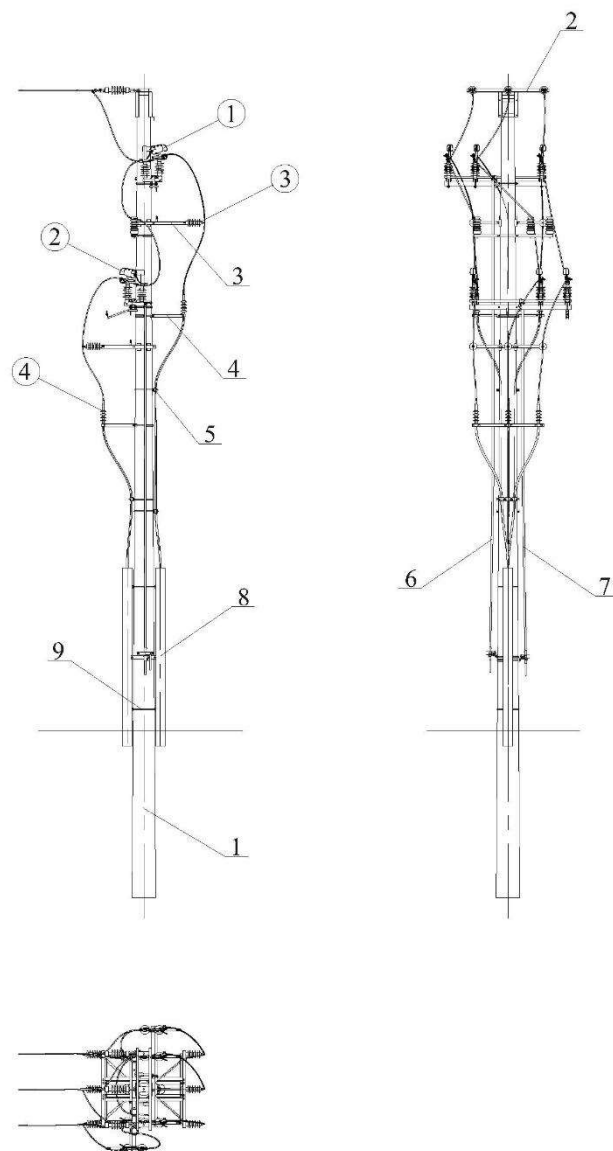
30.	Śruba oc. z nakrętką i podkł. okr. i spręż. M10x25	szt.	4
31.	Ogranicznik przepięć ASM-18N+A+W3	szt.	9
32.	Konstrukcja do ograniczników przepięć KZO-2S z objemką	kpl.	3
33.	Głowica napowietrzna COT1.2422L	kpl.	3
34.	Konstrukcja do głowic kablowych KGZ-1/S z objemką	kpl.	1
35.	Konstrukcja do głowic kablowych KGZ-2/S z objemką	kpl.	2
36.	Palczatka termokurczliwa AKR5 trójpalczysta	szt.	3
37.	Rura BE 160	m	9
38.	Dławica czopowa/gniazdowy wkład uszczelniający EK186/160	szt.	3
39.	Uchwyt do mocowania rury UMR(o)160	szt.	9
40.	Uchwyty do mocowania kabli SN – 3xUKB słup EPV	szt.	21
41.	Klamerka COT 36 + Taśma COT 37	wg. potrzeb	
42.	Kabel NA2XS(FL)2Y 1x70RM/25mm ² 12/20kV	m	819
43.	Opaska do wykonania wiązki kablowej	szt.	136
44.	Taśma oznaczeniowa TO-ENC/50/20 czerwona	m	233
45.	Tabliczka identyfikacyjna do kabla na słup	kpl.	3
46.	Tabliczka identyfikacyjna do kabla w ziemi	szt.	93
47.	Opaska kablowa	szt.	93
48.	Piasek nienormowany	m ³	18,64
49.	Rura DVK 160	m	233
50.	Dławica czopowa/gniazdowy wkład uszczelniający EK186/160	szt.	4
51.	Mufa przelotowa CJH11.2422C	kpl.	4
Materiał z demontażu			
52.	Słup przelotowy ŻN-12 z ustojem i osprzętem	kpl.	1
53.	Słup narożny z podporą (trójnóg) ŻN-12 z ustojem i osprzętem	kpl.	1
54.	Słup przelotowo-krańcowy rozkrak ŻN-12 z ustojem i osprzętem	kpl.	1
55.	Słup krańcowy E-12/12 z ustojem i osprzętem	kpl.	1
56.	Odłącznik ON3V-20/2 nr 7486	kpl.	1
57.	Rura ochronna BE 160	m	3
58.	Kabel 3x XRUHAKXS 1x120mm ² (3x8)	m	54
59.	Przewód BLL-T 50 mm ² (3x182)	m	546



36. Schematy jednokreskowe



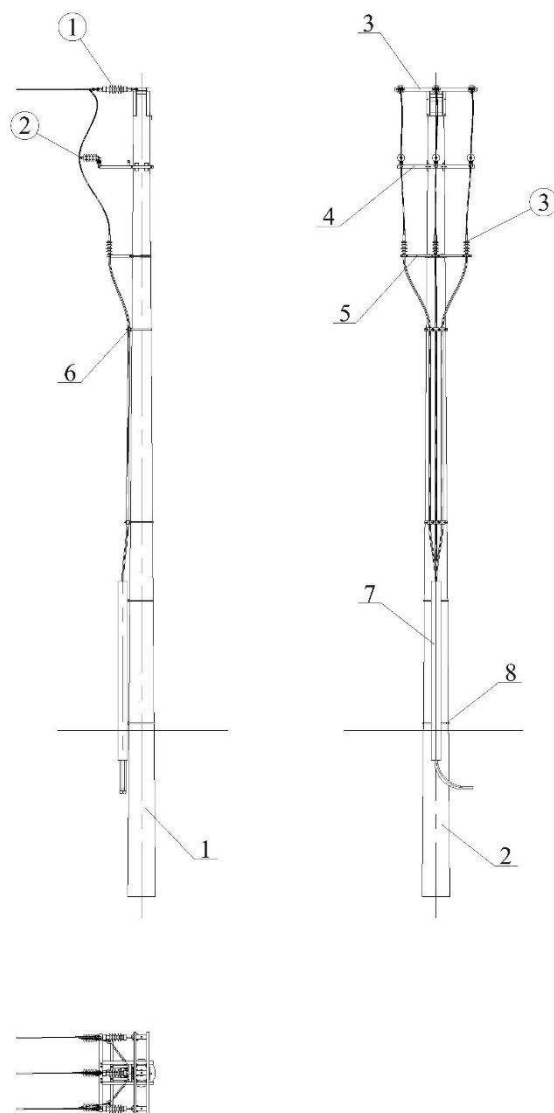
37. Inne rysunki



Koncepcja rozwiązania - rysunek pomocniczy.
 Rozmieszczenie elementów konstrukcyjnych i osprzętu - odległości - skorygować
 w trakcie montażu (uruchamianiu) stanowiska do uzyskania zgodności z przepisami
 i normami.

Nazwa :

Słup K2go



Uwagi:

1.Koncepcja rozwiązania - rysunek pomocniczy.

2.Rozmieszczenie elementów konstrukcyjnych i osprzętu - odległości - skorygować w trakcie montażu (uruchamianiu) stanowiska do uzyskania zgodności z przepisami i normami.

Nazwa :

Słup Kg

38. Informacja BIOZ

- I.** Na podstawie ustawy Prawo budowlane z 7 lipca 1994r. /z póź. zm./ art.20 pkt. 1b – stwierdza się konieczność sporządzenia planu bezpieczeństwa i ochrony zdrowia na przebudowę istniejącej linii napow. SN-15kV między stanowiskiem 12 a 14 na linię kablową SN-15kV na terenie działek numer 130/24, 130/31, 131/12 obręb Krzywa Góra zlokalizowanych w miejscowości Włocławek ul. Krzywa Góra
- II.** Zakres robót:
- wytyczenie geodezyjne umiejscowienia słupów oraz trasy kabla SN,
 - ręczne lub mechaniczne wykonanie wykopów,
 - ręczne lub za pomocą sprzętu ułożenie kabla w rowie kablowym,
 - ręczne lub mechaniczne zasypanie rowu kablowego,
 - demontaż istn. stanowisk linii napow. SN z wykorzystaniem dźwigu i podnośnika,
 - ręczny demontaż i montaż wyposażenia oraz przewodów linii napowietrznej SN z wykorzystaniem podnośnika,
 - inwentaryzacja geodezyjna powykonawcza,
- III.** Elementy zagospodarowania terenu i infrastruktury podziemnej mogące stwarzać zagrożenie bezpieczeństwa ludzi:
- nie zinwentaryzowane urządzenia podziemne na terenie projektowanych wykopów,
- Przewidywane zagrożenia występujące podczas realizacji w/w robót to:
- prace przy demontażu słupów oraz montażu słupa linii nn z wykorzystaniem dźwigu i podnośnika (możliwość pojawienia się napięcia w miejscu pracy, możliwość upadku z wysokości).
- IV.** Wskazanie sposobu prowadzenia instruktażu pracowników przed przystąpieniem do realizacji robót stwarzających zagrożenie – to szkolenie BHP pracowników zatrudnionych na budowie z potwierdzeniem odbycia szkolenia przez osobę uprawnioną do prowadzenia szkoleń BHP. Sposób prowadzenia instruktażu pracowników – standardowy zgodny z obowiązującymi przepisami BHP .
- V.** Wskazanie środków technicznych i organizacyjnych zabezpieczających niebezpieczeństwom wynikającym z wykonywania robót budowlanych:
- ocena ryzyka
 - wygrodzenie terenu prowadzenia prac w sposób uniemożliwiający dostęp osobom postronnym na teren wykonywanych prac,
 - prace wykonywać zgodnie z wytycznymi określonymi w protokole narady koordynacyjnej,
 - warunki wykonania robót uzgodnić w ENERGA-OPERATOR S.A. Oddział w Toruniu Rejon Dystrybucji Włocławek.

Wniosek:

Na etapie robót budowlanych związanych z budową kabla występują elementy prac podane w Rozporządzeniu z dnia 23 czerwca 2003 roku (Dz. U. Nr 120, poz. 1126), które stwarzają szczególnie wysokie ryzyko powstania zagrożenia bezpieczeństwa i zdrowia ludzi. Sporządzenie planu bezpieczeństwa i ochrony zdrowia na budowie jest wymagane. Kierownik budowy przed rozpoczęciem budowy winien sporządzić lub zapewnić sporządzenie Planu Bezpieczeństwa i Ochrony Zdrowia, zwanym „planem BIOZ”.

Projektant :
mgr inż. Andrzej Filipczak
UAN-NB-8386-5/49/87 Wk
specj. instalacyjno-inżynierska
w zakresie instalacji elektrycznych
KUP/IE/0493/01

