

**SPECYFIKACJA TECHNICZNA WYKONANIA I ODBIORU  
ROBÓT BUDOWLANYCH****S 4****A) OKREŚLENIE PRZEDMIOTU ZAMÓWIENIA**

1) Nazwa i adres obiektu (zamówienia):

**Główny Słupski T-506; działka – 124, Główny ul. Słupski - gmina Główny,**

2) Przedmiot i zakres zamówienia:

**Zadanie: 1 Wymiana pokrycia dachowego, wymiana opierzenia, uzupełnienie fug tynku, malowanie elementów stalowych na wieżowej stacji transformatorowej T-506 Główny Słupski w LSN 347****Szczegóły zadania:**

- a) Rozbiórka pokrycia dachowego z dachówki wraz z łatami – 15m<sup>2</sup>
- b) Montaż krokwi i łat – 15m<sup>2</sup>
- c) Montaż foli dachowej – 15m<sup>2</sup>
- d) Pokrycie dachu - dachówka profilowaną – 15m<sup>2</sup>
- e) Obróbki blacharskie z blachy powlekanej o szerokości 0,3m – 5m<sup>2</sup>
- f) Zbicie luźnych fug oczyszczenie powierzchni muru – 5 m<sup>2</sup>
- g) Uzupełnienie brakujących fug – 5m<sup>2</sup>
- h) Konserwacja cegieł – 40m<sup>2</sup>
- i) Malowanie tynku farbą silikatową – 5m<sup>2</sup>.
- j) Montaż rynien dachowych – 12mb
- k) Malowanie elementów metalowych farbą olejną – 4m<sup>2</sup>
- l) Montaż tabliczek opisowych na drzwiach rozdzielnic nN – 7 szt. [2szt. ostrzegawcze, 2 szt. z nazwą i numerem stacji, 3szt. typ rozdzielni]
- m) Utylizacja gruzu – 4m<sup>3</sup>

**B) ZASADY PROWADZENIA ROBÓT**

1) Rozpoczęcie robót:

- 1. Wykonawca może przystąpić do wykonywania robót po przejęciu terenu budowy od Zamawiającego.
- 2. Po przejęciu terenu budowy, na żądanie Zamawiającego, Wykonawca sporządzi i uzgodni z Zamawiającym harmonogram realizacji robót objętych niniejszą specyfikacją.
- 3. Podstawową formą realizacji zadań na urządzeniach nN, jest technologia prac pod napięciem (PPN). Aby móc realizować prace w technologii PPN Wykonawca zobowiązany jest do podpisania porozumienia w sprawie współpracy i organizacji prac wykonywanych w technologii PPN.
- 4. Podczas wykonywania prac, dla których nie można zastosować technologii PPN, Wykonawca zobowiązany jest uzgodnić z Zamawiającym sposób ich realizacji:
  - a) Wykonawca będzie realizować we własnym zakresie przełączenia ruchowe, jedynie za zgodą Zamawiającego, zgodnie z „Zasadami dopuszczeń do pracy zespołów wykonawców zewnętrznych przy urządzeniach elektroenergetycznych ENERGA-OPERATOR SA” dostępnymi na stronie internetowej Zamawiającego,
  - b) w pozostałych przypadkach przełączenia ruchowe realizować będzie Zamawiający.
- 5. Na czas wykonywania prac, podczas których nie można zastosować technologii PPN, w celu ograniczenia przerw planowych, prace należy wykonywać zgodnie ze „Standardami dotyczącymi ograniczenia przerw planowych” dostępnymi na stronie internetowej Zamawiającego, po uprzednim uzgodnieniu z Zamawiającym.
- 6. W przypadku realizacji prac z wyłączeniem, Wykonawca zobowiązany jest do uzgodnienia z Zamawiającym terminów i czasów wyłączeń. Uzgodnione czasy wyłączeń podlegają rozliczeniu powykonawczemu i są podstawą do naliczenia kar, zgodnie z postanowieniami Ogólnych Warunków Umów, w przypadku ich przekroczenia.
  - **Maksymalny, łączny czas wyłączenia podczas realizacji przedmiotowego zadania nie może przekroczyć 6 godzin**
  - W przypadku realizacji prac z wyłączeniem Wykonawca zobowiązany jest do wywieszenia, w obszarze objętym wyłączeniem, w miejscach i ilości wskazanej przez Zamawiającego, plakatów informujących o planowanym wyłączeniu, dla tych prac, w których Zamawiający będzie tego wymagał,
  - Plakatowanie obszaru podlegającego wyłączeniu jest elementem przygotowania strefy pracy,
  - Zamawiający przekaze Wykonawcy przygotowane plakaty w wersji elektronicznej, po uzgodnieniu terminów i czasów wyłączeń.
- 7. Wniosek dotyczący wyłączeń linii energetycznych nN, SN wraz z proponowanym harmonogramem realizacji robót i wyłączeń Wykonawca jest zobowiązany złożyć Zamawiającemu na co najmniej 14 dni roboczych przed planowanym pierwszym wyłączeniem.



## 2) Sposób prowadzenia dokumentów budowy:

1. W przypadku realizacji prac na podstawie decyzji o pozwoleniu na budowę lub zgłoszenia, dziennik budowy (jeżeli jest wymagany) winien być przechowywany, zabezpieczony i prowadzony zgodnie z ustawą Prawo Budowlane.
2. Czynności geodezyjne wykonywane na budowie winny mieć odzwierciedlenie w dzienniku budowy.

## 3) Wykonawca jest zobowiązany do:

1. Realizacji robót zgodnie z obowiązującymi u Zamawiającego instrukcjami i Standardami technicznymi w ENERGA-OPERATOR SA dostępnymi na stronie internetowej Zamawiającego.
2. Przekazywania do magazynu wskazanego przez Zamawiającego materiałów z demontażu, określonych w załączniku nr 1 do Specyfikacji „Wykaz materiału z demontażu przeznaczonego do zwrotu Zamawiającemu”. Materiały z demontażu nie podlegają przekazaniu do Magazynu w przypadku braku załącznika nr 1 do Specyfikacji.
3. Zagospodarowania we własnym zakresie i na własny koszt wszystkich powstałych w trakcie procesu budowlanego odpadów (złom stalowy i kolorowy, prefabrykaty betonowe, porcelana, drewno, itd.), zgodnie z przepisami dotyczącymi gospodarki odpadami, poza określonymi w ppkt.2.
4. Informowania Zamawiającego o wytworzeniu na budowie nieprzewidzianych (w specyfikacji) odpadów, a w szczególności odpadów niebezpiecznych.
5. Informowania Zamawiającego o wszelkich zdarzeniach mogących negatywnie oddziaływać na środowisko.
6. Usuwania na własny koszt i własnym staraniem skutków wszelkich zdarzeń negatywnie oddziałujących na środowisko lub mogących negatywnie oddziaływać na nie w przyszłości, które wynikły z przyczyn leżących po stronie Wykonawcy.
7. Organizowania pracy w sposób nie zagrażający środowisku naturalnemu.
8. Likwidacji terenu budowy i pełnego uporządkowania terenu, na którym były prowadzone roboty budowlane i doprowadzenia do stanu poprzedniego albo co najmniej właściwego powierzchni terenu (w tym w zakresie jego ukształtowania oraz standardów jakości ziemi), również nawierzchni urządzonych.
9. Podłączenia wybudowanych/przebudowywanych urządzeń SN oraz nN do sieci elektroenergetycznej Zamawiającego.
10. Podłączenia wybudowanych/przebudowanych urządzeń nN do sieci kablowej nN, sieci napowietrznej nN oraz rozdzielnic nn Zamawiającego winny być realizowane w technologii PPN.
11. Realizacji prac w technologii PPN zgodnie z:
  - Instrukcją prac pod napięciem przy elektroenergetycznych liniach napowietrznych i kablowych oraz urządzeniach rozdzielczych do 1 kV,
  - Zasadami organizacji i wykonywania prac pod napięciem przez wykonawców zewnętrznych na urządzeniach i instalacjach elektroenergetycznych do 1 kV ENERGA-OPERATOR SA, dostępnymi na stronie internetowej Zamawiającego.
12. Opracowania i uzgodnienia z właściwym zarządcą drogi projektu zmiany organizacji ruchu drogowego w obrębie prowadzonych prac oraz ponoszenia opłat za zajęcie pasa drogowego, terenów należących do PKP SA oraz innych terenów za zajęcie których właściwy zarządca nałożył opłatę w drodze decyzji.
13. Uzyskania decyzji i uzgodnień administracyjnych związanych z realizacją robót (z wyjątkiem opłaty wynikającej z decyzji o umieszczeniu w pasie drogowym urządzeń infrastruktury technicznej niezwiązanej z potrzebami zarządzania drogami).
14. Wypłaty ewentualnych odszkodowań za zniszczone w trakcie realizacji robót urządzenia, tereny i plony.
15. Wykonania pomiarów, badań i prób technicznych wybudowanych urządzeń elektroenergetycznych wymienionych w specyfikacji technicznej wykonania i odbioru robót budowlanych z zachowaniem następującego podziału obowiązków:
  - a) badania linii kablowych nN:
    - badania podstawowe – prowadzi oraz dokumentuje Wykonawca,
  - b) badania linii kablowych SN:
    - badania podstawowe – prowadzi oraz dokumentuje Wykonawca,
    - badania diagnostyczne – pierwsze badanie diagnostyczne zleca oraz dokumentuje Zamawiający.
  - c) badania linii kablowych WN:
    - badania podstawowe – prowadzi oraz dokumentuje Wykonawca,
    - badania diagnostyczne – prowadzi oraz dokumentuje Wykonawca,

Zakres badań podstawowych i diagnostycznych dla linii kablowych WN i SN określony jest w „Instrukcji wykonania badań linii kablowych WN i SN” obowiązującej w ENERGA-OPERATOR SA.

16. Dla linii kablowej SN 15 kV o długości powyżej 50 m - powiadomienia Zamawiającego (Inspektora Nadzoru), z 10 dniowym wyprzedzeniem o planowanym terminie zabudowy linii kablowej SN 15 kV oraz umożliwi firmie działającej



w imieniu Zamawiającego na przeprowadzenie badań diagnostycznych. Przed przystąpieniem do prac Wykonawca ustali z Zamawiającym szczegóły związane z przeprowadzeniem badań diagnostycznych, w tym sposób przygotowania kabla do badań.

17. Usunięcia uchybień, w przypadku ich stwierdzenia w trakcie dokonywania kontroli/badań, zgodnie z zaleceniami określonymi w protokole z badań diagnostycznych, który Zamawiający dostarczy Wykonawcy w ciągu 5 dni roboczych od dokonanej kontroli/badań.
  18. Wykonania ewentualnych robót dodatkowych niezbędnych do wykonania zamówienia podstawowego lub robót zamiennych. Ustalenie wartości tych robót nastąpi na podstawie opracowanych przez Wykonawcę kosztorysów sporządzonych w oparciu o katalogi KNR z zastosowaniem stawek i wskaźników cenotwórczych zamieszczonych w Informacjach o cenach czynników produkcji SEKOCENBUD dla regionu zgodnego z siedzibą Zamawiającego, z kwartału poprzedzającego termin realizacji robót. Dla prac w technologii PPN – stawki i wskaźniki przyjmowane będą wg średniego poziomu cen, dla pozostałych – wg minimalnego. Przygotowane przez Wykonawcę kosztorysy muszą uzyskać akceptację Zamawiającego. Zatwierdzone kosztorysy stanowią podstawę do ustalenia ostatecznej wartości robót dodatkowych.
  19. Prowadzenia ewidencji wszelkich zmian w dokumentacji projektowej umożliwiającej przygotowanie dokumentacji powykonawczej obiektu budowlanego.
  20. Wykonania, na etapie składania oferty, harmonogramu rzeczowo-finansowego.
  21. Realizowania wszelkich obowiązków Zamawiającego, wynikających z zawartych przez Zamawiającego odrębnych umów najmu istn. słupów elektroenergetycznych na potrzeby podwieszenia technicznej infrastruktury obcej, o ile Zamawiający poinformował Wykonawcę o istnieniu danej Umowy oraz brzmieniu rzeczonych obowiązków. Powyższe ma zastosowanie w przypadkach realizowania przez Wykonawcę jakichkolwiek prac na i przy urządzeniach Zamawiającego, na których jednocześnie zamontowana została obca infrastruktura techniczna (np. sieć oświetlenia drogowego, sieć telekomunikacyjna, itp.).
- 4) Zaopatrzenie budowy w materiały i urządzenia:
1. Dostawa inwestorska obejmuje następujące materiały i urządzenia:  

**Brak dostawy inwestorskiej**

Powyższe długości przyjęto na podstawie opracowanego projektu budowlanego, Warunków Przyłączenia lub Wytycznych.
  2. Wykonawca, najpóźniej w dniu przekazania placu budowy, otrzyma oryginał potwierdzenia rezerwacji materiałów objętych dostawą inwestorską z Wydziału/Działu Zarządzania Inwestycjami.
  3. Odbiór materiałów i urządzeń następuje z magazynu ....., w terminie nie dłuższym niż 7 dni licząc od daty odebrania rezerwacji na materiały objęte dostawą inwestorską od Zamawiającego. Materiały są wydawane w dni robocze godzinach 7-14.
  4. Podpisany dokument potwierdzający rezerwację wykonawca przekazuje do pracownika magazynu, w formie elektronicznej (podpisany skan) z następującymi informacjami:
    - a) dane osoby do odbioru,
    - b) wymaganymi długościami/odcinkami kabla/przewodu (W przypadku zmiany długości dokonywana będzie korekta rezerwacji przez Zamawiającego),
    - c) preferowaną datą odbioru, jeżeli jest inna niż 7 dni od momentu złożenia rezerwacji- przypadki szczególne uzgodnione z inspektorem nadzoru/osobą prowadzącą sprawę.
  5. Wykonawca odbierze materiał własnym kosztem i staraniem.
  6. Wszystkie materiały (poza wymienionymi w pkt.1) niezbędne do realizacji robót budowlanych dostarcza Wykonawca.
- 5) Zamawiający na własny koszt zobowiązuje się do:
1. Zapewnienia materiałów z dostawy inwestorskiej.
  2. Wykonania następujących prac:
    - wyłączeń i dopuszczeń na sieciach WN oraz nN, SN,
    - zapewnienia zasilania rezerwowego jeżeli wystąpi taka konieczność,
    - badań kabli powyżej 1 kV w zakresie diagnostyki, izolacji i szczelności dla linii powyżej 50m.
  3. Zamawiający, w porozumieniu z Wykonawcą, zastrzega sobie prawo do przeniesienia na Wykonawcę obowiązku realizacji prac związanych z dopuszczeniem zgodnie z „Zasadami dopuszczeń do pracy zespołów Wykonawców zewnętrznych przy urządzeniach elektroenergetycznych ENERGA-OPERATOR SA”.

**C) WYMAGANIA OGÓLNE ODNOŚNIE STOSOWANYCH MATERIAŁÓW, URZĄDZEŃ, TYPOWYCH ROZWIĄZAŃ**

- 1) Do wbudowania dopuszcza się jedynie materiały i urządzenia znajdujące się na liście materiałów prekwifikowanych dostępnej na stronie internetowej Zamawiającego i aktualnej na dzień podpisania umowy lub spełniające standardy techniczne obowiązujące dla urządzeń SN i nN określone przez Zamawiającego i aktualne na dzień podpisania umowy.



Wszelkie zmiany stosowanych materiałów i urządzeń na inne niż obowiązujące na dzień zawarcia umowy wymagają pisemnego porozumienia Stron umowy. Materiał nie objęty w/w uregulowaniami Wykonawca uzgodni z Zamawiającym.

- 2) Wykonawca jest zobowiązany do używania jedynie takiego sprzętu, który nie spowoduje niekorzystnego wpływu na jakość wykonywanych robót, zarówno w miejscu tych robót, jak też przy wykonywaniu czynności pomocniczych oraz w czasie transportu, załadunku i wyładunku materiałów, sprzętu itp. Na środkach transportowo-sprzętowych przewożone materiały powinny być zabezpieczone przed ich przemieszczeniem i układane zgodnie z wymaganiami wskazanymi przez producenta.
- 3) Materiały i urządzenia nie odpowiadające wyżej wymienionym wymaganiom powinny być niezwłocznie usunięte z placu budowy.
- 4) Do zamknięć obiektów elektroenergetycznych należy stosować system typu „MasterKey”, jednakowy dla wszystkich obiektów i urządzeń oraz zgodny z wytycznymi „Wytyczne w zakresie sposobów zamknięć obiektów elektroenergetycznych oraz prowadzenia gospodarki kluczami energetycznymi w ENERGA-OPERATOR SA” dostępnymi na stronie internetowej Zamawiającego.
- 5) W ofercie należy przewidzieć montaż wkładek typu Master Key do kablowych rozdzielnic szafowych i szafek pomiarowych.
- 6) Do obowiązków Wykonawcy w zakresie telesterowania należy:
  - a) edycja rozłącznika SN (stacji transformatorowej SN) na schemacie dyspozytorskim w RDM odpowiadającej za dany obszar,
  - b) edycja sygnalizacji z rozłącznika SN,
  - c) parametryzacja kanału transmisji,
  - d) sprawdzenie poprawności edycji i transmisji sygnalizacji potwierdzone w formie pisemnej przez RDM odpowiadającej za dany obszar.

#### **D) KONTROLA JAKOŚCI ROBÓT**

Celem kontroli jest stwierdzenie osiągnięcia założonej jakości wykonywanych robót.

- 1) Wykonawca ma obowiązek powiadomienia przedstawiciela Zamawiającego, wskazanego w umowie o wykonanie robót budowlanych, elektronicznie lub na piśmie o terminie wykonywania robót zanikających oraz podlegających zakryciu.
- 2) Zamawiający zastrzega sobie prawo do kontroli dostarczanych materiałów i urządzeń przed wbudowaniem.
- 3) Badania w czasie wykonywania robót i po wykonaniu robót:
  1. Linie napowietrzne – sprawdzeniu i badaniom podlegają:
    - a) posadowienie słupów (właściwe ustojowanie zależne od kategorii gruntu),
    - b) trasa linii,
    - c) pomiar rezystancji uziemień ochrony przeciwporażeniowej i odgromowej,
    - d) mocowanie przewodów roboczych i ich łączenie,
    - e) wielkość zwisów przewodów roboczych.
  2. Linie kablowe – sprawdzeniu podlegają między innymi:
    - a) trasy rowów kablowych w stosunku do projektowanych przebiegów,
    - b) głębokości ułożenia kabli i osłon rurowych,
    - c) tabliczki informacyjne stosowane na kablach,
    - d) zagęszczenie gruntu i rozplantowanie nadmiaru gruntu w obrębie prowadzonych prac,
    - e) posadowienie kablowych rozdzielnic szafowych i szafek pomiarowych nN.
  3. Linie kablowe nN – badania podstawowe (dla wszystkich budowlanych i przebudowanych odcinków kablowych) obejmują:
    - a) pomiar rezystancji uziemień ochrony przeciwporażeniowej i odgromowej,
    - b) pomiar skuteczności ochrony przeciwporażeniowej dla nowych kablowych rozdzielnic szafowych i szafek pomiarowych nN,
    - c) pomiar rezystancji izolacji kabli do 1kV,
    - d) pomiar rezystancji lub ciągłości żył roboczych.
  4. Wszelkie badania powinny być wykonane przez osoby posiadające właściwe uprawnienia kwalifikacyjne. Protokoły z badań diagnostycznych należy dostarczyć w formie pliku elektronicznego z aparatury pomiarowej oraz w formie protokołu papierowego z oceną badania i podpisem osoby uprawnionej. Próby i badania dla linii kablowych WN i SN należy wykonywać zgodnie z „Instrukcją badania linii kablowych WN i SN” obowiązującej w ENERGA –OPERATOR SA.
  5. Stacje transformatorowe – sprawdzeniu i badaniom podlegają:
    - a) rozdzielnice nN,
    - b) pomiar rezystancji uziemień ochrony przeciwporażeniowej i odgromowej
    - c) posadowienie słupów (właściwe ustojowanie zależne od kategorii gruntu)



d) posadowienie kablowych rozdzielnic szafowych naziemnych

4) Przedstawiciel Zamawiającego jest uprawniony do dokonywania kontroli, badań i pomiarów.

#### E) ODBIÓR ROBÓT BUDOWLANYCH

1) Ze względu na specyfikę robót budowlanych mogą być przeprowadzane następujące odbiory :

1. odbiór częściowy lub odbiór etapowy,
2. odbiór robót zanikających lub ulegających zakryciu,
3. odbiór techniczny,
4. odbiór końcowy.

2) Każdy z wymienionych w pkt 1 odbiorów realizowany jest na podstawie zgłoszenia Wykonawcy.

3) Odbiór techniczny przeprowadza się po zakończeniu robót budowlanych na pisemny wniosek Wykonawcy wg warunków zawartych w umowie o wykonanie robót budowlanych.

4) Odbiór końcowy przeprowadza się po pozytywnym odbiorze technicznym oraz po dostarczeniu wszystkich, wskazanych na odbiorze technicznym, brakujących dokumentów.

5) Do odbioru technicznego Wykonawca jest obowiązany przygotować:

1. Dokumentację powykonawczą obejmującą wprowadzone zmiany w trakcie wykonywania robót budowlanych, przystosowaną do formatu A4, zgodną z „Wytycznymi dla Wykonawców w zakresie Zasad odbioru robót budowlanych” dostępnymi na stronie internetowej Zamawiającego.
2. Geodezyjne operaty powykonawcze położenia obiektu budowlanego w terenie — zarówno w wersji papierowej jak i elektronicznej. Wersję elektroniczną należy dostarczyć na płycie CD/DVD opisanej nazwą „operat powykonawczy” oraz adresem zamówienia i numerem umowy. Elementy projektowe mają zostać wrysowane cyfrowo w układzie współrzędnych WGS „2000” na warstwie/ach o nazwie — numer OBI opis. W przypadku gdy ośrodki geodezyjne nie posiadają mapy cyfrowej w ww. układzie WGS „2000” dopuszcza się dostarczenie mapy w układzie WGS 1965 strefa 2.

Dostarczane pliki \*.dxf winny być zapisane w formacie Autodesk AutoCAD i zawierać współrzędne geodezyjne związane tylko i wyłącznie z inwentaryzacją powykonawczą (pomiar) danego obiektu elektroenergetycznego. W nazwach plików oraz w nazwach warstw nie należy stosować polskich znaków. Punkty na mapie odzwierciedlające lokalizację stanowisk słupowych należy łączyć linią ciągłą (nie należy przedstawiać napowietrznego ciągu liniowego w formie tylko samych stanowisk słupowych). Kable elektroenergetyczne należy wkreślać w formie polilinii. Mufy kablowe należy oznaczać w sposób czytelny. Rury osłonowe należy wkreślać liniami innego koloru niż linie elektroenergetyczne lub w sposób umożliwiający ich jednoznaczną identyfikację. Stacje transformatorowe WN/SN (budynki, fundamenty pod konstrukcje urządzeń aparatury WN, maszty oraz ciągi komunikacyjne, ogrodzenie), stacje transformatorowe SN/nn, rozdzielnice RS, rozgałęźniki kablowe SN oraz złącza 0,4kV winny posiadać zaznaczony kompletny obrys na mapie.

Geodezyjne operaty powykonawcze Wykonawca dostarczy wg warunków zawartych w umowie o wykonanie robót budowlanych.

#### F) SZKOLENIA DLA NOWYCH URZĄDZEŃ

Wykonawca zobowiązany jest do organizacji szkoleń w zakresie nowych urządzeń, dotychczas nie stosowanych w sieci Zamawiającego.

L.P.	TYP URZĄDZENIA/APARATU DLA KTÓREGO WYMAGANE JEST SZKOLENIE	IŁOŚĆ OSÓB OBJĘTYCH SZKOLENIEM	ZAKRES SZKOLENIA
1.			
2.			

#### G) DOKUMENTY ODNIESIENIA

1) Przy realizacji Wykonawca zobowiązany jest do przestrzegania postanowień zawartych w:

1. Standardach technicznych w ENERGA-OPERATOR SA i wytycznych Zamawiającego dostępnych na żądanie Wykonawcy w siedzibie Zamawiającego oraz na stronie internetowej Zamawiającego,
2. Instrukcjach Zamawiającego dostępnych na żądanie Wykonawcy w siedzibie Zamawiającego oraz na stronie internetowej Zamawiającego.

2) Strona internetowa Zamawiającego:

<https://energa-operator.pl/dokumenty-i-formularze/instrukcje-i-standardy>  
oraz <http://bip.energa-operator.pl>.

#### ZAŁĄCZNIKI

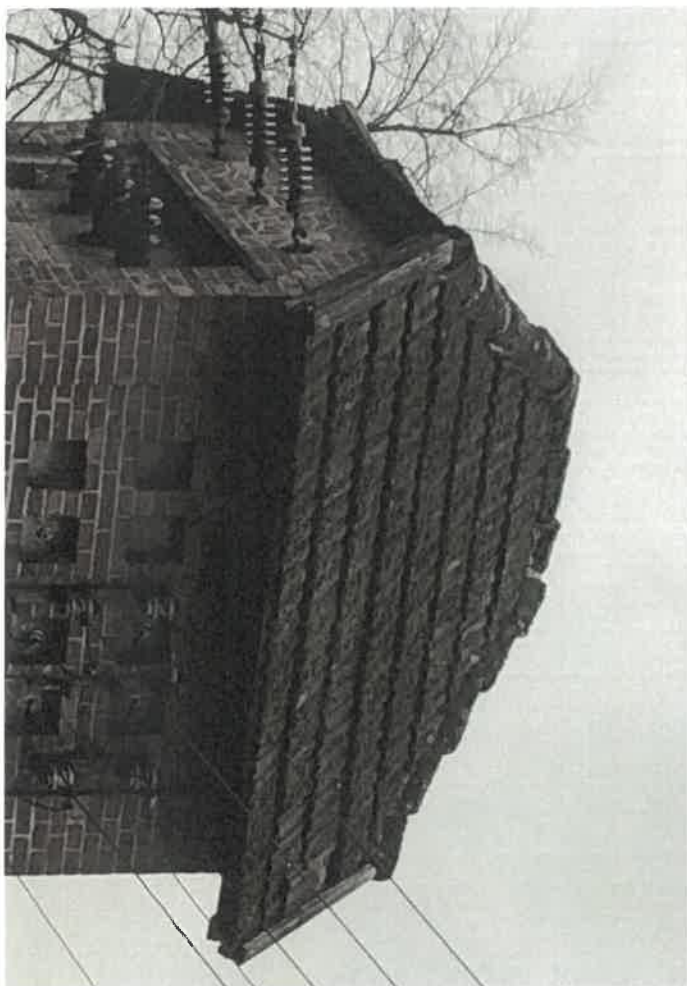
1. Plan sytuacyjny
2. Dokumentacja fotograficzna











T-506 GŁOWCZYCE SEVPSKA



