

Numer P/23/069847

Miejscowość Szczecinek

Data 26-10-2023

WARUNKI PRZYŁĄCZENIA**DO SIECI ELEKTROENERGETYCZNEJ ENERGA-OPERATOR SA**
Oddział w Koszalinie

1. Przyłączany obiekt:
Nazwa: wiatra
Adres (Nr działki): Silnowo,
gm. Borne Sulnowo , działka numer Silnowo-94
2. Grupa przyłączeniowa: grupa V
3. Moc przyłączeniowa: 12.5 kW
4. Miejsce przyłączenia:
GPZ - GPZ Silnowo [4040]
Linia 15 kV GPZ Silnowo - Silnowo Wieś [440]
Stacja SN/nn Silnowo Dolne OSP [40178]
Obwód nn Szkoła [1]
Obiekt Obwód [nN] Szkoła [1]
5. Miejsce dostarczania energii elektrycznej:
zaciski prądowe na listwie zaciskowej w kablowej rozdzielnicy szafowej naziemnej w kierunku instalacji odbiorcy
6. Rodzaj przyłącza: kablowe
7. Zakres prac niezbędnych do realizacji przyłączenia oraz wymagania w zakresie wyposażenia niezbędnego do współpracy z siecią:
 - 7.1. Zakres inwestycji realizowanych przez ENERGA-OPERATOR SA
 - 7.1.1. Urządzenia WN i SN:
Nie dotyczy
 - 7.1.2. Stacja transformatorowa:
Nie dotyczy
 - 7.1.3. Urządzenia nn:
Wprowadzić przelotowo istniejący kabel 0178-0101/03 do kablowej rozdzielnicy szafowej naziemnej KRSN-P2/2F-NH2/2R-NH00/F przewidzianej na działce nr 248 przy działce nr 94 w pobliżu działki nr 247 w miejscowości Silnowo.
 - 7.1.4. Wyposażenie urządzeń, instalacji lub sieci, niezbędne do współpracy z siecią, do której instalacje lub sieci są przyłączane:
Nie dotyczy
 - 7.1.5. Zabezpieczenie sieci przed zakłóceniami elektrycznymi powodowanymi przez urządzenia, instalacje lub sieci wnioskodawcy:
Nie dotyczy
 - 7.1.6. Dostosowanie przyłączanych urządzeń, instalacji lub sieci do systemów sterowania dyspozytorskiego:
Nie dotyczy
 - 7.1.7. Demontaże:
Nie dotyczy
- 7.2. Zakres inwestycji realizowanych przez Podmiot Przyłączany:
Odbiorca własnym kosztem i staraniem wybuduje linię zalicznikową kablem o przekroju żył wg obliczeń od projektowanej kablowej rozdzielnicy szafowej naziemnej do obiektu przyłączanego. Lokalizację miejsca przyłączenia dostosować do wybudowanego przyłącza elektroenergetycznego Energa Operator. Przedłożyć oświadczenie o gotowości instalacji przyłączanej.
8. Wymagany stopień skompensowania mocy biernej:
tgφ QI: 0.4
tgφ QIV: 0
9. Wymagania dotyczące układu pomiarowo-rozliczeniowego i systemu pomiarowo-rozliczeniowego:
 - 9.1. Miejsce zainstalowania:
na granicy działki
 - 9.2. Rodzaj i prąd znamionowy oraz miejsce usytuowania zabezpieczenia przedlicznikowego / głównego:
wyłącznik nadmiarowo - prądowy bez członu zwarcowego (ogranicznik mocy) o prądzie znamionowym 25 A, zainstalowane w kablowej rozdzielnicy szafowej naziemnej
 - 9.3. Sposób pomiaru: bezpośredni

- 9.4. Rodzaj mierzonej energii: Energia elektryczna czynna pobrana, Straty nieobecne/ pomijalnie małe
- 9.5. Przystosowanie układu pomiarowo-rozliczeniowego do systemów zdalnego odczytu danych pomiarowych
Nie wymagane;
- 9.6. Wymagania dodatkowe:
- Dla pomiaru pośredniego lub półpośredniego, zastosować odpowiednie przekładniki i listwę kontrolno-pomiarową a w obwodach wtórnych pomiaru wykonać zabezpieczenie obwodów napięciowych liczników oraz optyczną sygnalizację zaniku napięcia.
 - Dla poszczególnych etapów budowy przewidzieć pomiar dostosowany do poboru mocy.
 - Urządzenia pomiarowe winny być osłonięte i przystosowane do opłombowania.
 - Wymagania techniczne dla układów transmisji danych pomiarowych określone są w Instrukcji Ruchu i Eksploatacji Sieci Dystrybucyjnej ENERGA-OPERATOR SA
 - inne:
Licznik 3 -fazowy
10. Dane dotyczące sieci oraz parametry w zakresie elektroenergetycznej automatyki zabezpieczeniowej i systemowej
- 10.1. Dotyczy sieci o napięciu do 1 kV:
- Układ sieci TN-C
 - Napięcie znamionowe sieci 0,4 kV
 - Maksymalny prąd zwarcia w sieci 26 kA
Rzeczywistą wartość prądu zwarcia oblicza projektant.
 - System ochrony od porażeń Samoczynne wyłączenie zasilania
- 10.2. Dotyczy sieci o napięciu powyżej 1 kV:
- Sposób pracy punktu neutralnego sieci -
 - Napięcie znamionowe sieci - kV
 - Prąd zwarcia doziemnego - A
 - Czas wyłączenia zwarcia doziemnego - s
 - Moc zwarcia na szynach 15 kV - MVA
 - Czas wyłączenia zwarcia wielofazowego - s
w stacji 110/15 kV GPZ GPZ Siłowo
Rzeczywistą wartość prądu zwarcia wielofazowego oblicza projektant na podstawie mocy zwarciaowej.
 - System ochrony od porażeń uziemienie ochronne
- 10.3. Inne:
11. Dane znamionowe urządzeń, instalacji i sieci oraz dopuszczalne graniczne parametry ich pracy
- | Rodzaj urządzenia/instalacji/sieci | Napięcie znam. [kV] | Moc znam. [kW] | Prąd rozruchu [A] |
|------------------------------------|---------------------|----------------|-------------------|
| | | | |
12. Inne ustalenia:
- 12.1. Dotyczy projektu budowlanego:
Dokumentację techniczną sieci elektroenergetycznej/przyłącza w pkt. 7.1. należy uzgodnić na etapie projektowania w Rejonie Dystrybucji w Szczecinku.
- 12.2. Dotyczy współpracy ruchowej:
Nie dotyczy
- 12.3. Dotyczy umowy o przyłączenie:
Zawarcie umowy o przyłączenie będzie stanowiło podstawę do rozpoczęcia prac związanych z realizacją warunków przyłączenia.
- 12.4. Inne wymagania:
Nie dotyczy
13. Użytkowane urządzenia elektryczne powinny spełniać wymagania określone w obowiązujących przepisach dotyczących kompatybilności elektromagnetycznej.
14. Przy realizacji niniejszych warunków przyłączenia należy uwzględnić wymagania określone w Instrukcji Ruchu i Eksploatacji Sieci Dystrybucyjnej obowiązującej na terenie działania ENERGA-OPERATOR SA.
15. Standardy jakościowe energii elektrycznej określa Rozporządzenie Ministra Gospodarki z dnia 4 maja 2007 roku (Dz.U. Nr 93 poz. 623 z 2007 r.).
ENERGA-OPERATOR SA nie zapewnia bezprzerwowej dostawy energii do sieci elektroenergetycznej dla ww. obiektu. Należy

liczyć się z możliwością przerw w dostawie energii elektrycznej. Bezprzerwową dostawę energii elektrycznej można zapewnić jedynie poprzez zainstalowanie własnego źródła energii (np. agregatu prądotwórczego, urządzenia UPS, itp.) po uprzednim uzgodnieniu warunków jego instalacji z ENERGA-OPERATOR SA Oddział w Koszalinie

16. Zawarcie umowy o przyłączenie stanowi podstawę do rozpoczęcia realizacji prac projektowych i budowlano-montażowych, na zasadach określonych w tej umowie. Projekt umowy o przyłączenie stanowi załącznik do niniejszych warunków.

17. Warunki przyłączenia są ważne 2 lata od dnia ich doręczenia.

Po zawarciu umowy o przyłączenie warunki przyłączenia ważne są w okresie obowiązywania umowy o przyłączenie.

18. Działając na podstawie art. 7 ust. 14 ustawy z dnia 10 kwietnia 1997 roku – Prawo energetyczne (Dz. U. nr 54 poz. 348 z późn. zm.) w związku z art. 34 ust. 3 pkt 3 ustawy z dnia 7 lipca 1994 roku (Dz. U. nr 89 poz. 414 z późn. zm.) ENERGA-OPERATOR SA oświadcza, że zapewni dostawę energii dla obiektu przyłączanego:

- po przyłączeniu obiektu do sieci elektroenergetycznej na podstawie niniejszych warunków przyłączenia oraz w oparciu o umowę o przyłączenie, jaka zostanie zawarta pomiędzy Podmiotem Przyłączanym a ENERGA – OPERATOR SA,
- po zawarciu umowy o świadczenie usług dystrybucji lub umowy kompleksowej.

Niniejsze oświadczenie jest oświadczeniem w rozumieniu art. 34 ust. 3, pkt. 3 ustawy - Prawo budowlane.

Kierownik
Działu Przyłączeń

Dariusz Winnicki

Orzłowska Joanna

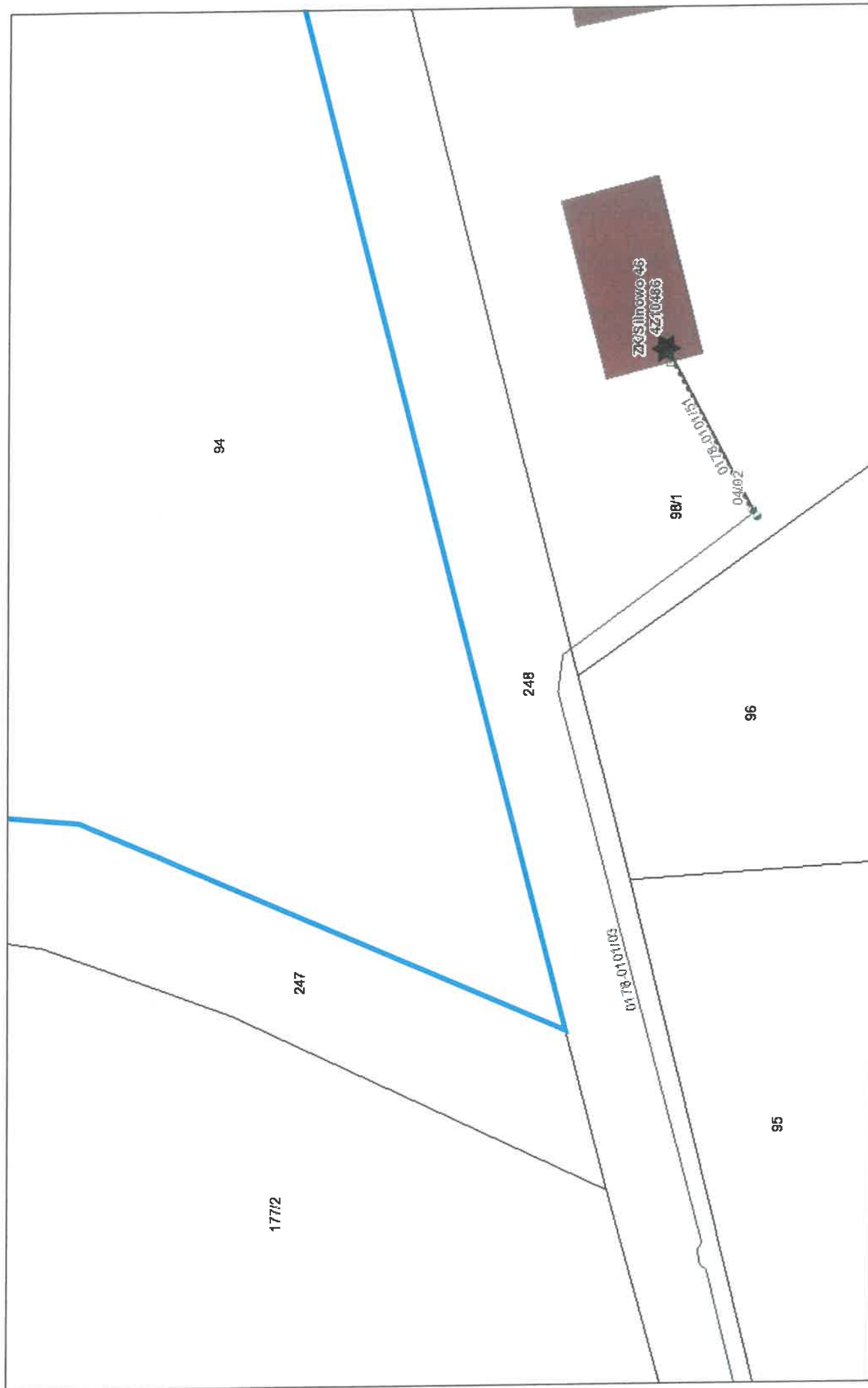
OPRACOWAŁ

tel.

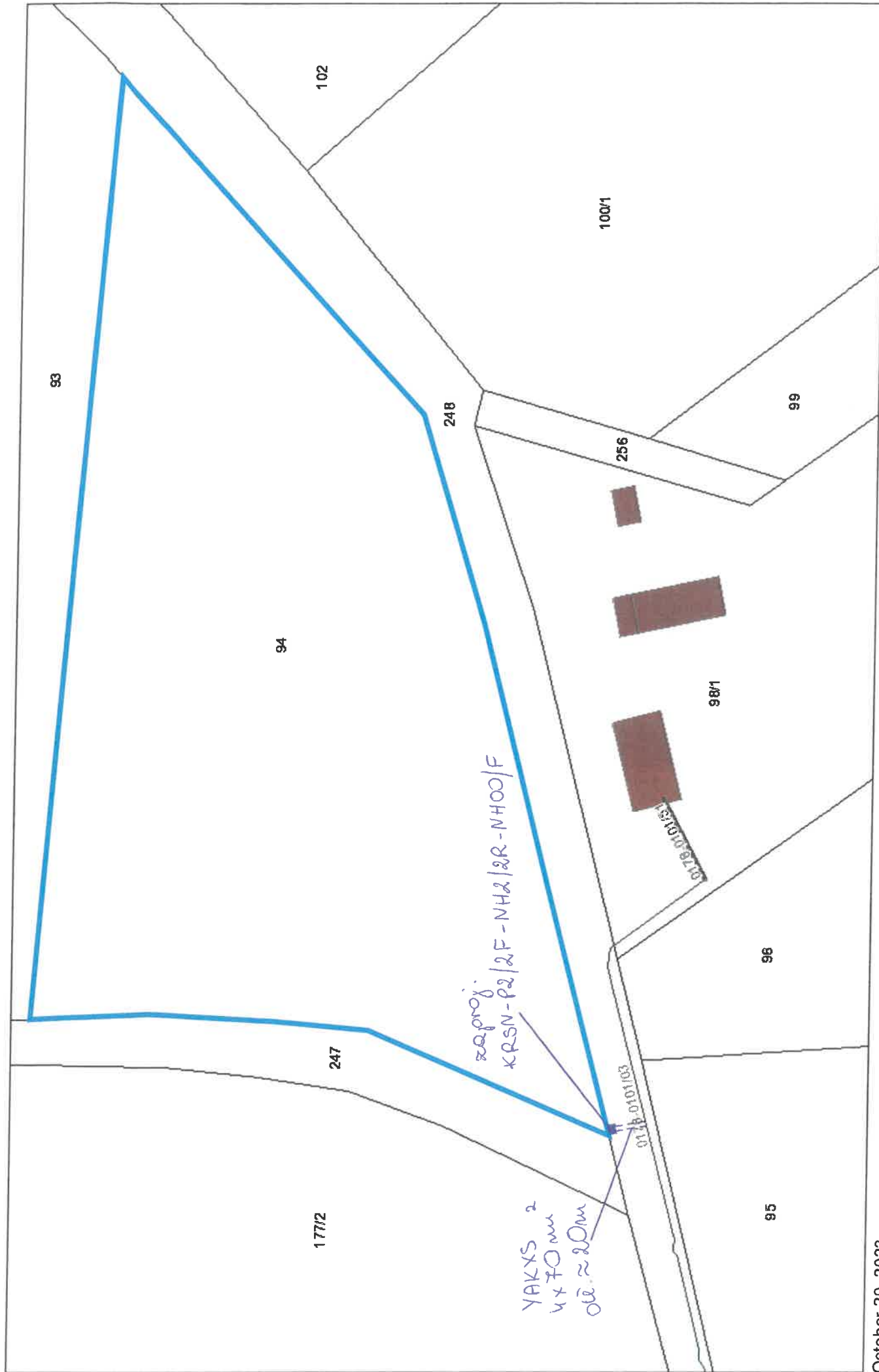
ZATWIERDZIŁ

Otrzymują:

1. Wnioskodawca
2. ENERGA-OPERATOR SA Oddział w Koszalinie Rejon Dystrybucji w Szczecinku
ul. Kaszubska 24a, 78-400 Szczecinek



października 20, 2023



October 20, 2023