

Załącznik nr2

Wymagany zakres współpracy w RKW

Charakterystyka prac	wymagane uprawnienia w RKW do realizacji zadania OBI/84/2400961 TAK/NIE*
sieci nN kablowe	TAK
sieci nN napowietrzne	TAK
sieci SN kablowe	NIE
sieci SN napowietrzne	NIE
stacje transformatorowe SN/nN	NIE
linie i aparatura WN	NIE
linie światłowodowe kablowe	NIE
linie światłowodowe na liniach napowietrznych	NIE

Opracował: Bożena Śpiewak

* - należy określić wszystkie niezbędne wymagane uprawnienia do realizacji zadania.

	ENERGA-OPERATOR SA z Oddziałem w Koszalinie z siedzibą w Koszalinie przy ul. Morskiej 10, 75-950 Koszalin, Rejon Dystrybucji w Bytowie, Dział Zarz. Inwestycjami (59MZI)	NUMER IDENTYFIKACYJNY ZADANIA
		OBI/84/2400961

SPECYFIKACJA TECHNICZNA WYKONANIA I ODBIORU PRAC PROJEKTOWYCH

S 1

A) OKREŚLENIE PRZEDMIOTU ZAMÓWIENIA

- 1) Nazwa dokumentacji/opracowania w oparciu, o którą należy realizować przedmiot zamówienia:
Warunki przyłączenia do sieci / Warunki przebudowy sieci / Warunki budowy sieci / Wytyczne programowe
- 2) Nazwa i adres obiektu (zamówienia):
Miłocice, gm. Miastko
- 3) Przedmiot i zakres zamówienia:
ELOG/EOP-KO/PZAK/2024/00379 opracowanie projektu budowlanego na demontaż linii napowietrznej, budowę linii kablowej oraz budowę przyłącza kablowego 0,4kV do dz. nr 123/3 w m. Miłocice, gm. Miastko, zgodnie z warunkami przyłączenia P/24/006551, OBI/84/2400961

Wymagane uzyskanie przez Projektanta uzgodnienia na Naradzie Koordynacyjnej.

B) ZASADY WYKONYWANIA DOKUMENTACJI PROJEKTOWEJ

- 1) Forma i zawartość dokumentacji projektowej winna być zachowana wg obowiązujących przepisów, wytycznych niniejszej specyfikacji oraz Standardów Technicznych w ENERGA-OPERATOR SA obowiązujących u Zamawiającego, a w szczególności zgodnie zapisami Załącznika nr 36 "Standard Techniczny projektowania i budowy sieci SN i nn", który obejmuje również zasady realizacji, toku uzgodnienia jak i formy oraz treści dokumentacji projektowej.
- 2) Postanowienia dodatkowe dotyczące prac projektowych:
 1. Zamawiający zastrzega sobie terminy nie dłuższe niż podane poniżej na wykonanie następujących czynności:
 - a) zweryfikowanie i uzgodnienie koncepcji zasilania/rozwiązania technicznego u Zamawiającego i udzielenie odpowiedzi Wykonawcy – 10 dni roboczych,
 - b) uzgodnienie dokumentacji u Zamawiającego – zgodnie z zapisami obowiązujących OWU.
 2. Projektant, z upoważnienia Zamawiającego podpisze oświadczenie o posiadanym prawie do dysponowania nieruchomością na cele budowlane i wystąpi z wnioskiem o wydanie decyzji o pozwoleniu na budowę, bądź dokona zgłoszenia, które winno być skierowane do właściwego urzędu administracji państwowej w imieniu Zamawiającego. Może to nastąpić po uzyskaniu pozytywnego uzgodnienia dokumentacji u Zamawiającego.
 3. Zamawiający może dokonać przesunięcia terminów realizacji na podstawie przedłożonych przez Projektanta dokumentów potwierdzających wystąpienie szczególnych okoliczności.
 4. W przypadku, gdy zakres zadania obejmuje słupy energetyczne i/lub stacje transformatorowe SN/nN, na których umieszczone są urządzenia stanowiące własność innych podmiotów, Projektant uzgadnia lub informuje te podmioty o zamierzeniach projektowych i planowanym rozwiązaniu technicznym urządzeń Zamawiającego. Informacje o podmiotach będących właścicielami urządzeń umieszczonych na słupach energetycznych i/lub stacjach transformatorowych SN/nN oraz o zasadach na jakich te urządzenia zostały umieszczone na infrastrukturze należącej do ENERGA-OPERATOR SA, Projektant jest zobowiązany pozyskać z właściwego terytorialnie Rejonu Dystrybucji Zamawiającego.
 5. Wykonawca kierując korespondencję (papierową lub elektroniczną) do Zamawiającego każdorazowo zobowiązany jest oznaczać ją w nagłówku lub tytule numerem umowy i/lub identyfikatorem zadania inwestycyjnego OBI/OBM.

C) WYMAGANIA OGÓLNE ODNOŚNIE PROJEKTOWANYCH MATERIAŁÓW, URZĄDZEŃ I TYPOWYCH ROZWIĄZAŃ

- 1) Rozwiązania projektowe muszą znajdować się na liście materiałów prekwalfikowanych dostępnej na stronie internetowej Zamawiającego lub być zgodne ze Standardami technicznymi w ENERGA-OPERATOR SA, dostępnymi na stronie internetowej Zamawiającego, obowiązującymi dla urządzeń SN i nN eksploatowanych przez Zamawiającego. Materiał nie objęty ww. uregulowaniami Wykonawca uzgodni z Zamawiającym, w szczególności zgodnie z zapisami Załącznika nr 36 "Standard Techniczny projektowania i budowy sieci SN i nn"

- 2) Wentylacja w obiektach energetycznych powinna spełniać wymagania Rozporządzenie Ministra Spraw Wewnętrznych i Administracji z dnia 7 czerwca 2010 roku (Dz. U. nr 109, poz. 719).
- 3) Zamawiający zastrzega sobie prawo do wpływania na zastosowane w dokumentacji projektowej rozwiązania techniczne.

D) ODBIÓR DOKUMENTACJI PROJEKTOWEJ

- 1) Odbiór dokumentacji projektowej następuje zgodnie z postanowieniami i zobowiązaniami określonymi w Specyfikacji technicznej wykonania i odbioru prac projektowych oraz w Standardach technicznych w ENERGA-OPERATOR SA, w szczególności z Załącznikiem nr 36 "Standard Techniczny projektowania i budowy sieci SN i nn"
- 2) Zamawiający dopuszcza odbiór etapowy:
 - a) Etap 1 - przekazanie przez Wykonawcę uzgodnionych dwóch egzemplarzy projektu budowlanego i/lub projektu wykonawczego w wersji papierowej oraz jednego egzemplarza tytułów prawnych do nieruchomości w wersji papierowej dokumentacji projektowej wraz z wnioskiem o wydanie decyzji o pozwoleniu na budowę oraz kosztorysem inwestorskim i przedmiarem robót,
 - b) Etap 2 – odbiór końcowy dokumentacji, zgodnie ze Standardami technicznymi w ENERGA-OPERATOR SA, w szczególności Załącznikiem nr 36 "Standard Techniczny projektowania i budowy sieci SN i nn".

E) DOKUMENTY ODNIESIENIA

- 1) Przy realizacji prac projektowych Wykonawca zobowiązany jest do przestrzegania postanowień zawartych m.in. w:
 1. Standardach technicznych w ENERGA-OPERATOR SA dostępnych na stronie Zamawiającego.
Strona internetowa Zamawiającego:
<https://energa-operator.pl/dokumenty-i-formularze/instrukcje-i-standardy>
oraz
[http:// bip.energa-operator.pl](http://bip.energa-operator.pl).
 2. Aktualnych Wytycznych dla Wykonawców opracowanych na podstawie „Procedury nabywania praw do nieruchomości dla istniejących i projektowanych urządzeń elektroenergetycznych” dostępnych w siedzibie Zamawiającego.
 3. Ustawie z dnia 7 lipca 1994 roku Prawo Budowlane (Jedn. tekst Dz.U. 207/2003, poz. 2016 z późn.zm.) oraz normach branżowych.
 4. Rozporządzenie Ministra Transportu, Budownictwa i Gospodarki Morskiej z dnia 25 kwietnia 2012 roku w sprawie szczegółowego zakresu i formy projektu budowlanego (tekst jednolity Dz. U. 2018 poz. 1935 z późn. zm.)

ZAŁĄCZNIKI

Numer P/24/006551

Miejscowość Bytów

Data 14-02-2024

WARUNKI PRZYŁĄCZENIA

DO SIECI ELEKTROENERGETYCZNEJ ENERGA-OPERATOR SA
Oddział w Koszalinie

1. Przyłączany obiekt:

Nazwa: dom jednorodzinny

Adres (Nr działki): Miłocice, ul. - 1C
gm. Miastko, działka numer 123/3

2. Grupa przyłączeniowa: grupa V

3. Moc przyłączeniowa: 12.5 kW

4. Miejsce przyłączenia:

GPZ - GPZ Miastko [00400]

Linia 15 kV BIAŁY BÓR [00400-428]

Stacja SN/nn MIŁOCICE SUSZARNIA [04-0923]

Obwód nn 200 [200]

Obiekt Obwód [nN] 200 [200]

5. Miejsce dostarczania energii elektrycznej:

zакіски прądowe w złączu kablowo-pomiarowym należącym do Energa-Operator w kierunku instalacji przyłączanej;

6. Rodzaj przyłącza: kablowe

7. Zakres prac niezbędnych do realizacji przyłączenia oraz wymagania w zakresie wyposażenia niezbędnego do współpracy z siecią:

7.1. Zakres inwestycji realizowanych przez ENERGA-OPERATOR SA

7.1.1. Urządzenia WN i SN:

-

7.1.2. Stacja transformatorowa:

-

7.1.3. Urządzenia nn:

- Wybudować linie kablową od słupa 204 do 205 i połączyć ją z istniejącą linią schodzącą ze słupa 205.
- Przy granicy działki nr 116/8 wybudować złącze typu KRSN, do którego należy przelotowo wprowadzić istniejący kabel.
- Od złącza Z5901034 wybudować linie kablem wg wyliczeń i wprowadzić do nowego złącza rozdzielczego.
- Od złącza Z5900050 wybudować przyłącze. Złącze kablowo-pomiarowe posadzić przy granicy działki 123/3-123/2

7.1.4. Wyposażenie urządzeń, instalacji lub sieci, niezbędne do współpracy z siecią, do której instalacje lub sieci są przyłączane:

-

7.1.5. Zabezpieczenie sieci przed zakłóceniami elektrycznymi powodowanymi przez urządzenia, instalacje lub sieci wnioskodawcy:

-

7.1.6. Dostosowanie przyłączanych urządzeń, instalacji lub sieci do systemów sterowania dyspozytorskiego:

-

7.1.7. Demontaże:

Zdemontować odcinek linii napowietrznej od słupa 204 do 211. Dobrać słupy o odpowiedniej wytrzymałości

7.2. Zakres inwestycji realizowanych przez Podmiot Przyłączany:

Od miejsca rozgraniczenia własności stron, odbiorca wykona WLZ, kablem o przekroju wg wyliczeń. W przyłączanym do sieci elektroenergetycznej obiekcie, podmiot przyłączany wykona instalację elektryczną. Wykonanie tych czynności powinno

zostać potwierdzone w "Oświadczeniu o gotowości instalacji przyłączanej".

8. Wymagany stopień skompensowania mocy biernej:

$\text{tg} \varphi \text{ QI:}$ 0.4

$\text{tg} \varphi \text{ QIV:}$ 0

9. Wymagania dotyczące układu pomiarowo-rozliczeniowego i systemu pomiarowo-rozliczeniowego:

9.1. Miejsce zainstalowania:

na granicy działki

9.2. Rodzaj i prąd znamionowy oraz miejsce usytuowania zabezpieczenia przedlicznikowego / głównego:

wyłącznik nadmiarowo - prądowy bez członu zwarciovego (ogranicznik mocy) o prądzie znamionowym 25 A, zainstalowane w części pomiarowej złącza kablowo-pomiarowego, w części kablowej WT-gF 50A

9.3. Sposób pomiaru: bezpośredni

9.4. Rodzaj mierzonej energii: Energia elektryczna czynna pobrana, Straty nieobecne/ pomijalnie małe

9.5. Przystosowanie układu pomiarowo-rozliczeniowego do systemów zdalnego odczytu danych pomiarowych

-

9.6. Wymagania dodatkowe:

a) Dla pomiaru pośredniego lub półpośredniego, zastosować odpowiednie przekładniki i listwę kontrolno-pomiarową a w obwodach wtórnych pomiaru wykonać zabezpieczenie obwodów napięciowych liczników oraz optyczną sygnalizację zaniku napięcia.

b) Dla poszczególnych etapów budowy przewidzieć pomiar dostosowany do poboru mocy.

c) Urządzenia pomiarowe winny być osłonięte i przystosowane do oplombowania.

d) Wymagania techniczne dla układów transmisji danych pomiarowych określone są w Instrukcji Ruchu i Eksploatacji Sieci Dystrybucyjnej ENERGA-OPERATOR SA

e) inne:

-

10. Dane dotyczące sieci oraz parametry w zakresie elektroenergetycznej automatyki zabezpieczeniowej i systemowej

10.1. Dotyczy sieci o napięciu do 1 kV:

a)	Układ sieci	TN-C	
b)	Napięcie znamionowe sieci	0,4	kV
c)	Maksymalny prąd zwarciov w sieci	26	kA
	Rzeczywistą wartość prądu zwarciovego oblicza projektant.		
d)	System ochrony od porażen	Samoczynne wyłączenie zasilania	

10.2. Dotyczy sieci o napięciu powyżej 1 kV:

a)	Sposób pracy punktu neutralnego sieci	-	
b)	Napięcie znamionowe sieci	-	kV
c)	Prąd zwarcia doziemnego	-	A
d)	Czas wyłączenia zwarcia doziemnego	-	s
e)	Moc zwarciov na szynach 15 kV	-	MVA
f)	Czas wyłączenia zwarcia wielofazowego	-	s

w stacji 110/15 kV GPZ GPZ Miastko

Rzeczywistą wartość prądu zwarcia wielofazowego oblicza projektant na podstawie mocy zwarcioviej.

g) System ochrony od porażen uziemienie ochronne

10.3. Inne:

11. Dane znamionowe urządzeń, instalacji i sieci oraz dopuszczalne graniczne parametry ich pracy

Rodzaj urządzenia/instalacji/sieci	Napięcie znam. [kV]	Moc znam. [kW]	Prąd rozruchu [A]
------------------------------------	---------------------	----------------	-------------------

12. Inne ustalenia:

- 12.1. Dotyczy projektu budowlanego:

- 12.2. Dotyczy współpracy ruchowej:

- 12.3. Dotyczy umowy o przyłączenie:

Do podpisanych umów, prosimy dołączyć plan zagospodarowania działki, oraz ksero pozwolenia na budowę z klauzulą decyzji ostatecznej.

- 12.4. Inne wymagania:

13. Użytkowane urządzenia elektryczne powinny spełniać wymagania określone w obowiązujących przepisach dotyczących kompatybilności elektromagnetycznej.

14. Przy realizacji niniejszych warunków przyłączenia należy uwzględnić wymagania określone w Instrukcji Ruchu i Eksploatacji Sieci Dystrybucyjnej obowiązującej na terenie działania ENERGA-OPERATOR SA.

15. Standardy jakościowe energii elektrycznej określa Rozporządzenie Ministra Gospodarki z dnia 4 maja 2007 roku (Dz.U. Nr 93 poz. 623 z 2007 r.).

ENERGA-OPERATOR SA nie zapewnia bezprzerwowej dostawy energii do sieci elektroenergetycznej dla ww. obiektu. Należy liczyć się z możliwością przerw w dostawie energii elektrycznej. Bezprzerwową dostawę energii elektrycznej można zapewnić jedynie poprzez zainstalowanie własnego źródła energii (np. agregatu prądotwórczego, urządzenia UPS, itp.) po uprzednim uzgodnieniu warunków jego instalacji z ENERGA-OPERATOR SA Oddział w Koszalinie

16. Zawarcie umowy o przyłączenie stanowi podstawę do rozpoczęcia realizacji prac projektowych i budowlano-montażowych, na zasadach określonych w tej umowie. Projekt umowy o przyłączenie stanowi załącznik do niniejszych warunków.

17. Warunki przyłączenia są ważne 2 lata od dnia ich doręczenia.

Po zawarciu umowy o przyłączenie warunki przyłączenia ważne są w okresie obowiązywania umowy o przyłączenie.

18. Działając na podstawie art. 7 ust. 14 ustawy z dnia 10 kwietnia 1997 roku – Prawo energetyczne (Dz. U. nr 54 poz. 348 z późn. zm.) w związku z art. 34 ust. 3 pkt 3 ustawy z dnia 7 lipca 1994 roku (Dz. U. nr 89 poz. 414 z późn. zm.) ENERGA-OPERATOR SA oświadcza, że zapewni dostawę energii dla obiektu przyłączanego:

- po przyłączeniu obiektu do sieci elektroenergetycznej na podstawie niniejszych warunków przyłączenia oraz w oparciu o umowę o przyłączenie, jaka zostanie zawarta pomiędzy Podmiotem Przyłączanym a ENERGA – OPERATOR SA,

- po zawarciu umowy o świadczenie usług dystrybucji lub umowy kompleksowej.

Niniejsze oświadczenie jest oświadczeniem w rozumieniu art. 34 ust. 3, pkt. 3 ustawy - Prawo budowlane.

Reca Witold

OPRACOWAŁ

tel.

ZATWIERDZIŁ

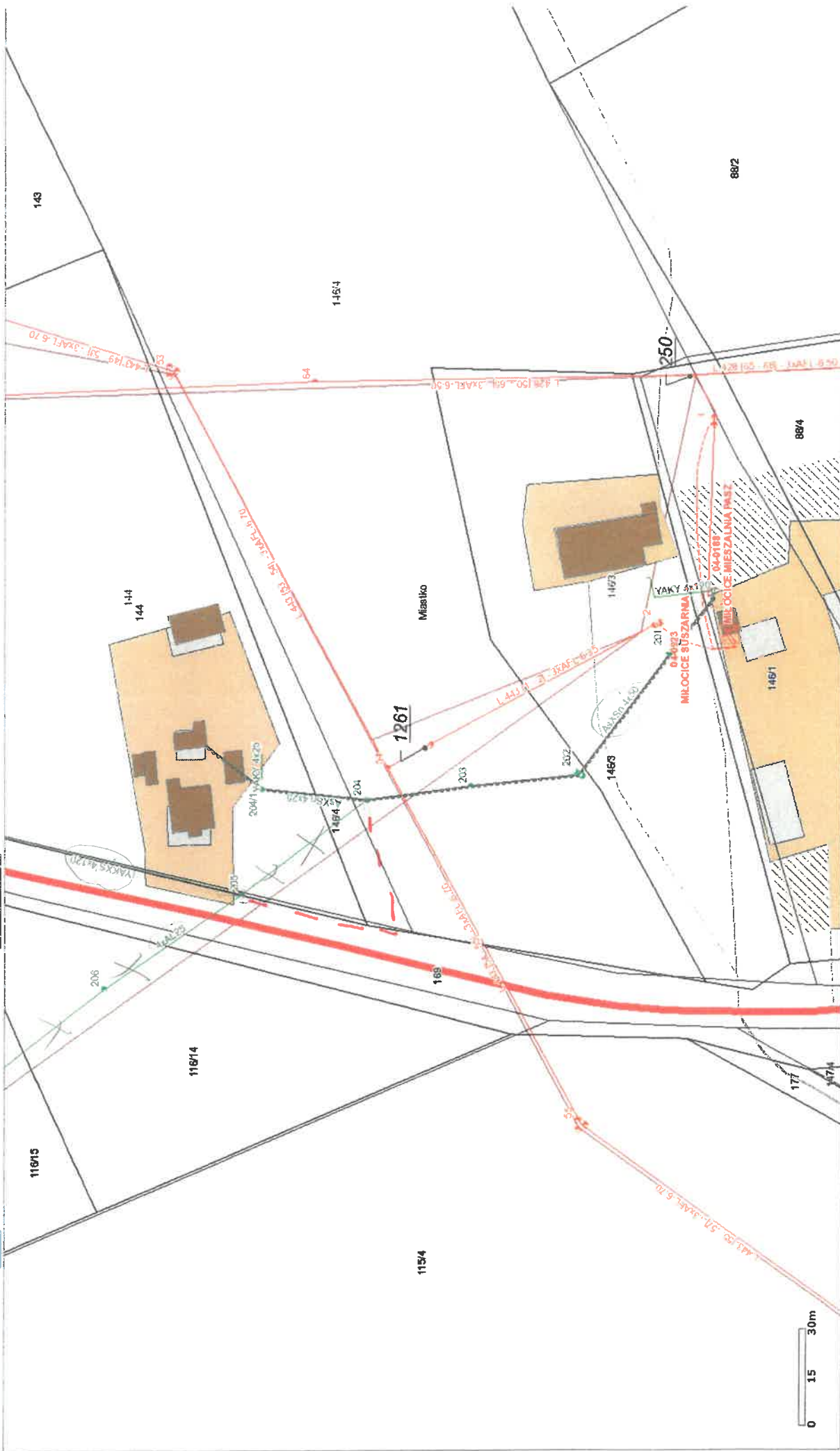
Otrzymują:

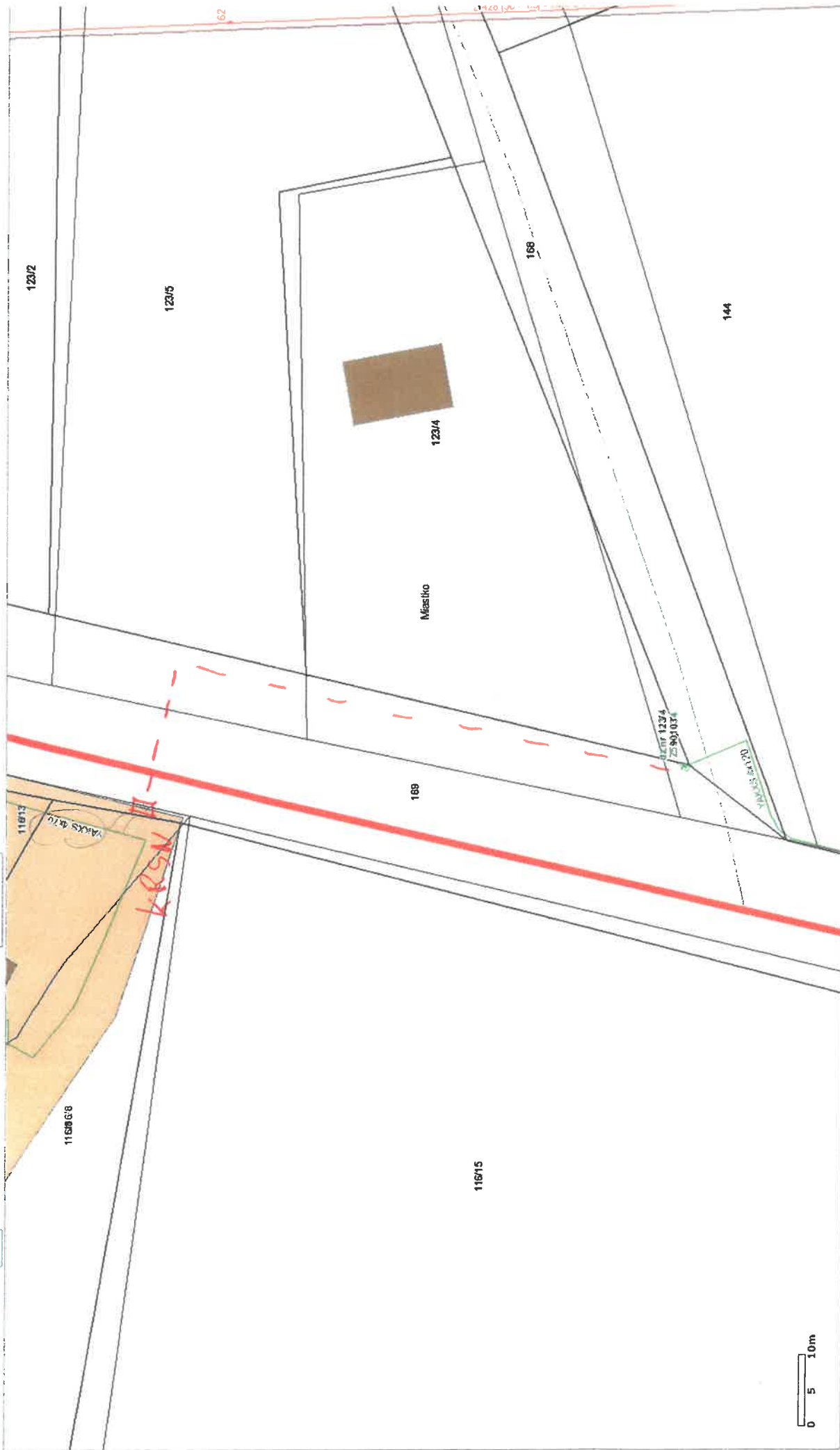
1. Wnioskodawca

2. ENERGA-OPERATOR SA Oddział w Koszalinie Rejon Dystrybucji w Bytowie
ul. Mickiewicza 9, 77-100 Bytów

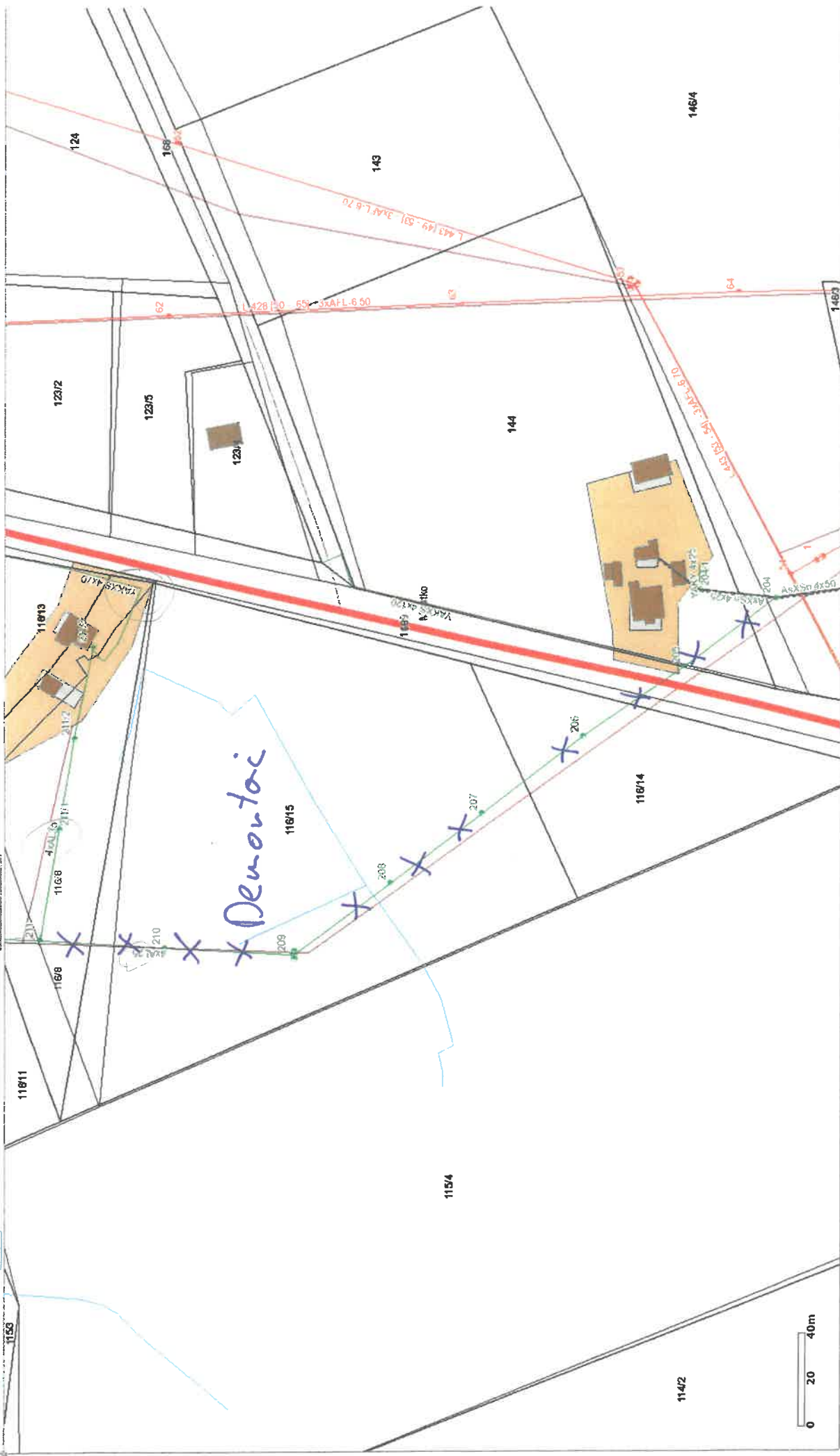
Kierownik
Biura Majątku Sieciowego

Maciej Bednarek









4/4

