



SPECYFIKACJA WARUNKÓW ZAMÓWIENIA

w postępowaniu o udzielenie zamówienia na zadanie:

**„Wymiana oświetlenia ulicznego na energooszczędne w technologii LED na obiektach
Chemwik Sp. z o.o., przepompownie ścieków P1 i PK-4 oraz oczyszczalnia ścieków
„Kapuściska”**

ZATWIERDZAM

Bydgoszcz, dnia 07.04.2025r.



SPECYFIKACJA WARUKÓW ZAMÓWIENIA

„Wymiana oświetlenia ulicznego na energooszczędne w technologii LED na obiektach Chemwik Sp. z o.o. przepompownie ścieków P1 i PK-4 oraz oczyszczalnia ścieków „Kapuściska”

Postępowanie o udzielenie zamówienia prowadzone jest zgodnie z regulaminem udzielania zamówień przez Chemwik Sp. z o.o. na dostawy, usługi i roboty budowlane.

1. ZAMAWIAJĄCY:

CHEMWIK SP. Z O.O.

UL. TORUŃSKA 324A, 85-880 BYDGOSZCZ

REGON: 341608654

NIP: 9532645251

e-mail: zamowienia@chemwik.pl

www.chemwik.pl

2. OPIS PRZEDMIOTU ZAMÓWIENIA:

Charakterystyczne parametry określające wielkość obiektu i zakres prac do wykonania

Przedmiotem zamówienia jest wykonanie robót związanych z wymianą istniejących opraw oświetlenia ulicznego oraz parkowego na energooszczędne w technologii LED na obiektach Spółki Chemwik:

1. oczyszczalnia ścieków Kapuściska (ul. Toruńska 324A, Bydgoszcz),
2. przepompowni PK-4 (ul. Toruńska 103, Bydgoszcz),
3. przepompowni P1 Solec Kujawski (ul. Bydgoska 42E, Solec Kujawski).

Zakres prac obejmuje:

- Wymianę 58 szt. istniejących wyeksploatowanych i nieefektywnych opraw wysokoprężnych, na nowoczesne oprawy ze źródłami, w tym 46 opraw parkowych, światła typu LED celem zwiększenia efektywności energetycznej i ekonomicznej oraz uzyskania właściwych parametrów oświetlenia;

- Wymianę przewodów zasilających oprawy oraz zabezpieczeń opraw wraz z zaciskami na nowe przewody i zabezpieczenia,
- Wymianę kabli zasilających oprawy oraz rur osłonowych kabli wraz z zaciskami na nowe kable i rury osłonowe kabli,
- Utylizacja zdemontowanych materiałów w tym źródeł światła,

Zestawienie planowanych elementów prac związanych z montaż/installacją efektywnego energetycznie oświetlenia na obiektach Chemwik – przepompownie P1, PK-4 oraz oczyszczalnia ścieków Kapuściska.

LP	Planowane prace	Ilość (szt./kpl/m)
1	DEMONTAŻ ISTNIEJĄCYCH OPRAW OŚWIETLENIOWYCH WRAZ Z OSPRZĘTEM ELEKTRYCZNYM	58
2	ZAKUP I MONTAŻ NOWYCH OPRAW OŚWIETLENIA ULICZNEGO TYPU LED	58
3	MONTAŻ OSPRZĘTU ELEKTRYCZNEGO (PRZEWODY, ZACISKI, ZABEZPIECZENIA)	12
4	MONTAŻ OSPRZĘTU ELEKTRYCZNEGO (PRZEWODY, ZACISKI, RURA OSŁONOWA (PESZEL)	46
5	UTYLIZACJA ZDEMONTOWANYCH MATERIAŁÓW W TYM ŹRÓDEŁ ŚWIATŁA, OPRAW, PRZEWODÓW I ZACISKÓW	58

Oświetlenie ma zapewnić bezpieczne i wygodne poruszanie się użytkownikom dróg przy wykorzystaniu nowoczesnych źródeł światła i opraw oświetleniowych przy jednoczesnym zapewnieniu ich energooszczędności, spełniających warunek możliwie niskich kosztów eksploatacji.

Wymagania dotyczące instalacji

Roboty muszą zostać wykonane zgodnie z Polskim Prawem, przepisami wydanymi przez władze lokalne, normami technicznymi, regulacjami dot. budowy i ochrony środowiska mającymi zastosowanie do niniejszych Robót. Wykonawca zobowiązany jest znać wszystkie prawa, przepisy i wytyczne, które są w jakikolwiek sposób związane z robotami i będzie w pełni odpowiedzialny za przestrzeganie tych praw, przepisów i wytycznych podczas prowadzenia robót. Sposób montażu opraw powinien odbyć się zgodnie z

zaleceniami producenta oraz zgodnie z przepisami BHP. W przypadku rozbieżności pomiędzy OPZ a normami narodowymi (Polskimi Normami), ważne są te szczegółowe ustalenia, które zapewnią najbardziej poprawne wykonanie pełnego zakresu dostaw i robót odnośnie bezpieczeństwa, wydajności i płynności prac. W każdym przypadku Wykonawca winien na piśmie zgłosić takie rozbieżności Zamawiającemu i ściśle przestrzegać jego zaleceń.

Wymagania dotyczące prowadzenia prac

Wykonawca odpowiada za posiadanie uprawnień do pracy na wysokościach przez pracownika je wykonującego. Po stronie wykonawcy jest zapewnienie odpowiedniego sprzętu umożliwiającego prowadzenie prac na wysokości ok. 6 m nad poziomem terenu, na przykład przy pomocy drabiny lub podnośnika. Wszystkie prace należy wykonywać w odzieży ochronnej i roboczej oraz w hełmach ochronnych i okularach. W czasie pracy na wysokości pracownik zobowiązany jest zabezpieczyć się pasem bezpieczeństwa. Przed przystąpieniem do pracy, pracownik zobowiązany jest sprawdzić stan używanego sprzętu ochronnego i roboczego oraz narzędzi. Należy korzystać wyłącznie z ważnego i będącego w dobrym stanie sprzętu ochronnego. Nie wolno przedmiotów takich jak narzędzia, materiał, sprzęt zrzucić z wysokości na ziemię lub wykładać luźno na urządzeniach oświetlenia ulicznego. Każdy pracownik zobowiązany jest po zakończeniu prac sprawdzić, czy na urządzeniach oświetlenia nie pozostawił używanych przez siebie narzędzi i sprzętu. W czasie dokonywania robót przy liniach oświetleniowych na drabinach lub podnośnikach w pasach dróg wewnętrznych o ruchu samochodowym należy ustawić znaki drogowe informujące o robotach. Ustawienie znaków należy do obowiązków kierowcy podnośnika. Nie wolno prowadzić robót w przypadku pojawienia się burzy lub silnych wiatrów.

Wymagania dotyczące projektu zagospodarowania terenu

Wykonawca odpowiada za ochronę instalacji nad i pod powierzchnią ziemi takich jak rurociągi, kable, itp. Wykonawca zapewni właściwe oznaczenie i zabezpieczenie przed uszkodzeniami tych instalacji w czasie trwania Robót. W przypadku naruszenia instalacji lub ich uszkodzenia w trakcie wykonywania robót lub na skutek zaniedbania, także później, w czasie realizacji jakichkolwiek innych robót Wykonawca na swój koszt naprawi uszkodzenia w najkrótszym możliwym terminie przywracając ich stan do kształtu sprzed awarii. Przystąpienie do usuwania ww. uszkodzeń nie może nastąpić później niż w ciągu 24 godzin od ich wystąpienia.

Specyfikacja opraw oświetlenia ulicznego

Poniżej przedstawiono wymagania techniczne stawiane oprawom oświetlenia ulicznego. Wykonawca wykaże równoważność zastosowanych opraw poprzez porównanie ich z opisanymi poniżej parametrami technicznymi. Zastosowane oprawy będą posiadały takie same lub lepsze parametry techniczne:

- a) muszą posiadać znak CE i deklarację zgodności
- b) muszą posiadać certyfikat ENEC lub równoważny i ENEC + lub równoważny
- c) przy ustawieniu 0° w stosunku do podłoża, nie mogą emitować światła w górną półprzestrzeń zgodnie z Rozporządzeniem Komisji Europejskiej nr 245/2009 z dnia 18 marca 2009,
- d) muszą spełniać wymagania bezpieczeństwa fotobiologicznego lamp i systemów lampowych IEC 62471,
- e) zakres temperatur pracy od -40° do $+35^\circ$
- f) gwarancja min. 5 lat

Wymagane cechy mechaniczne oprawy:

- a) oprawa wyposażona w panel z diodami LED który w razie uszkodzenia można wymienić bez konieczności wymiany całej oprawy.
- b) panel LED wyposażony w kostkę przyłączeniową, która w razie jego awarii umożliwi jego wymianę bez stosowania połączeń lutowanych.
- c) korpus dwukomorowy, wykonany z ciśnieniowo odlewanego aluminium, zabezpieczonego farbą proszkową, stanowiący jednocześnie radiator oprawy, nie dopuszcza się stosowania radiatora w postaci uźebrowania w klasie C5
- d) każda dioda na panelu LED powinna posiadać indywidualny element optyczny o takiej samej charakterystyce, żeby w przypadku przepalenia się którejś z diod zmienił się jedynie strumień świetlny emitowany przez oprawę a nie jej rozsył światła (powinna być zachowana równomierność oświetlenia na całej powierzchni oświetlanej drogi).
- e) konstrukcja korpusu powinna umożliwiać samoczynne oczyszczanie się jego górnej części podczas deszczu, oprawa płaska od góry,
- f) wnętrze komory optycznej, komory elektrycznej oraz elementy oprawy (np. pokrywa, uchwyt montażowy) zabezpieczone przed korozją powłoką lakierniczą, nie dopuszcza się surowego materiału.

- g) oprawa przystosowana do pracy w temp. Od -30°C do +40°C,
- h) dostęp do komory zasilającej od góry, otwieranie bez użycia narzędzi,
- i) powierzchnia boczna korpusu eksponowana na wiatr nie powinna przekraczać 0,045 m²,
- j) korpus zbudowany z osobnej komory zasilania i komory oświetlenia, otwarcie komory osprzętu nie powoduje rozszczelnienia komory optycznej, uszczelnienie komory optycznej i zasilacza wykonane za pomocą wylewanej uszczelki, dostęp do komory zasilania od góry oprawy ze względu na ułatwienie przyszłych prac konserwacyjno-eksploatacyjnych,
- k) klosz oprawy musi być wykonany z płaskiego, hartowanego szkła,
- l) oprawa musi posiadać stopień ochrony przed wnikaniem pyłu i wody nie mniejszym niż IP66 oraz stopień ochrony przed uderzeniami mechanicznymi min. IK09,
- m) korpus wyposażony w zawór przeciwdziałający kondensacji pary wodnej,
- n) uchwyt mocujący oprawę musi być częścią oprawy i umożliwiać montaż oprawy na słupie / wysięgniku o średnicy od 48mm do 60mm lub 76mm, bez stosowania reduktora w uchwycie montażowym,
- o) regulacja nachylenia oprawy przy montażu bezpośrednio na słupie i na wysięgniku ,od -15° do min. +15°,
- p) waga oprawy max. 11kg.
- q) średnia ważona skuteczności świetlnej oferowanych opraw min. 155lm/W.

Wymagania dotyczące modułu LED:

- a) temperatura barwowa emitowanego światła 4000K +/-5%
- b) współczynnik oddawania barw – CRI>70
- c) krzywa światłości kształtowana za pomocą wielosoczewkowej optyki wykonanej z PMMA lub PC, zabezpieczonej przed działaniem promieniowania UV
- d) trwałość strumienia światła L90 min. 100 000 h.

Wymagania minimalne parametry układu zasilającego:

- a) II klasa ochrony przeciwporażeniowej,
- b) oprawa musi być wyposażona w układ zabezpieczający przed przepięciami co najmniej 10kV, umieszczony poza zasilaczem,
- c) nominalna wartość $\cos \phi \geq 0,98$,

Wymagane dokumenty na potwierdzenie parametrów:

- a) Deklaracja CE oraz RoHS od producenta,

- b) Certyfikat ENEC,
- c) Certyfikat ENEC+,
- d) Karta katalogowa opraw,
- e) Raport z badania IK i IP z certyfikowanego laboratorium,
- f) Instrukcja montażu opraw,

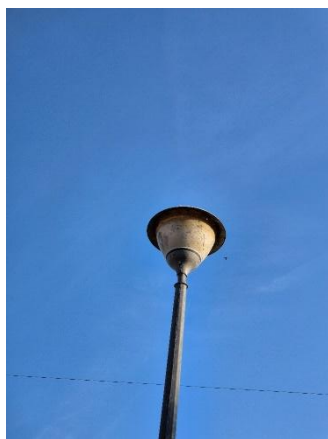
Oprawy parkowe

Oprawy parkowe oświetleniowe przeznaczone do zainstalowania powinny posiadać następujące właściwości i parametry:

1. muszą posiadać znak CE i deklarację zgodności
2. muszą posiadać certyfikat ENEC lub równoważny i ENEC + lub równoważny
3. muszą spełniać wymogi bezpieczeństwa fotobiologicznego lamp i systemów lampowych IEC 62471,
4. gwarancja min. 5 lat
5. kompaktowa aluminiowa konstrukcja
6. wysokosprawne diody LED SMD
7. układ optyczny kształtujący strumień światła chroniony kloszem z PMMA
8. łatwa w montażu i konserwacji,
9. aluminiowa obudowa pokryta farbą chroniącą przed wpływem warunków atmosferycznych
10. Moc: 0-40W
11. Strumień świetlny: do 6 000 lm
12. Skuteczność świetlna: 120 - 150 lm/W
13. Temperatura barwowa: 4000K +/-5%
14. Stopień odwzorowania barw: $R_a \geq 70$
15. Stopień szczelności: IP66
16. Odporność na uderzenia: IK09
17. Żywotność: 100 000 h
18. Klasa ochronności: II
19. Zakres temperatur pracy: -40°C do +45°C
20. Średnica montażowa słupa: Ø60-76 mm
21. Certyfikaty: ENEC, ENEC+, deklaracja środowiskowa, testy wibracyjne
22. Współczynnik mocy $\cos \phi_i > 0,98$ dla mocy nominalnej oprawy

23. Materiał:

- a) Korpus z odlewanego ciśnieniowo aluminium, malowany proszkowo i zabezpieczony przed korozją
 - b) Klosz z PMMA zapewniający równomierne rozproszenie światła oraz wysoką odporność na uszkodzenia
- 1. Wizerunek oprawy zbliżony do poniżej wskazanych
 - 2. Oprawy montowane na słupach



a.

UWAGA: Wykonawca zobowiązany jest do przedłożenia Zamawiającemu wraz z ofertą aktualnych kart charakterystyk oferowanych produktu.

3 TERMIN REALIZACJI ZAMÓWIENIA:

Wykonawca zrealizuje zamówienie w terminie: **2 miesiące od dnia podpisania umowy.**

4 TERMIN ZWIĄZANIA OFERTĄ

Wykonawca będzie związany ofertą do dnia: 27.06.2025r.

Wykonawca samodzielnie lub na wniosek Zamawiającego może przedłużyć termin związania ofertą, z tym, że Zamawiający może tylko raz, co najmniej na 3 dni przed upływem terminu związania ofertą, zwrócić się do Wykonawców o wyrażenie zgody na przedłużenie tego terminu o oznaczony okres.

5 WARUNKI UDZIAŁU W POSTĘPOWANIU

O udzielenie Zamówienia ubiegać się mogą Wykonawcy, którzy:

5.1 Posiadają uprawnienia do wykonywania określonej działalności lub czynności, jeżeli ustawy nakładają obowiązek posiadania takich uprawnień.

5.2 Posiadają niezbędną wiedzę i doświadczenie oraz będą dysponować potencjałem technicznym i osobami zdolnymi do wykonania zamówienia. Wykonawca spełni powyższy warunek, jeżeli wykaże, że:

- a) wykonał w okresie ostatnich pięciu lat przed upływem terminu składania ofert, a jeżeli okres prowadzenia działalności jest krótszy w tym okresie: jedno świadczenie polegające na wykonaniu dostawy z montażem opraw oświetlenia drogowego/ulicznego w ilości co najmniej 40 szt.
- b) dysponuje co najmniej jedną osobą posiadającą uprawnienia budowlane do wykonania samodzielnych funkcji w budownictwie w specjalności instalacyjnej w zakresie sieci instalacji i urządzeń elektrycznych bez ograniczeń lub odpowiadające im uprawnienia budowlane wydane na podstawie poprzednio obowiązujących przepisów wraz z aktualną informacją o przynależności do okręgowej izby inżynierów budownictwa.
- c) dysponuje co najmniej 1 osobą, która będzie uczestniczyć w wykonywaniu niniejszego zamówienia, posiadającą uprawnienia energetyczne do zajmowania się eksploatacją urządzeń, instalacji i sieci elektroenergetycznych.

5.3 Znajdują się w sytuacji ekonomicznej i finansowej zapewniającej wykonanie zamówienia, w szczególności Wykonawca musi posiadać opłacone ubezpieczenie od odpowiedzialności cywilnej w zakresie prowadzonej działalności związanej z przedmiotem niniejszego zamówienia na sumę gwarancyjną nie mniejszą niż 250 000,00 zł (dwieście pięćdziesiąt tysięcy złotych).

Jeżeli z uzasadnionej przyczyny Wykonawca nie może przedstawić dokumentów dotyczących sytuacji ekonomicznej wymaganych przez Zamawiającego, może przedstawić inny dokument, który w wystarczający sposób potwierdza spełnianie opisanego przez Zamawiającego warunku.

5.4 Nie podlegają wykluczeniu z postępowania o udzielenie zamówienia.

5.5 Wykonawcy wspólnie ubiegający się o udzielenie zamówienia ustanowią pełnomocnika do reprezentowania ich w postępowaniu o udzielenie zamówienia albo do reprezentowania ich w postępowaniu o udzielenie zamówienia i zawarcia umowy w sprawie zamówienia - oryginał pełnomocnictwa należy dołączyć do oferty. Wykonawcy występujący wspólnie spełnią warunki wymienione w pkt. 5.1÷5.3 SWZ łącznie, pkt. 6.2 – 6.4 SWZ udokumentują oddzielnie dla każdego Wykonawcy. Oferta

musi być podpisana w taki sposób, by prawnie zobowiązywała wszystkich wykonawców występujących wspólnie. Jeżeli oferta wykonawców wspólnie ubiegających się o zamówienie zostanie wybrana jako najkorzystniejsza, Zamawiający przed zawarciem umowy może zażądać przedłożenia umowy regulującej współpracę Wykonawców.

5.6 Wykonawca musi wykazać spełnianie w/w warunków nie później niż na dzień składania ofert na podstawie przedłożonych oświadczeń i dokumentów, o których mowa w pkt. 6.

5.7 Wykonawca może polegać na wiedzy i doświadczeniu, osobach zdolnych do wykonania zamówienia, zdolnościach ekonomicznych innych podmiotów, niezależnie od charakteru prawnego łączących go z nimi stosunków. Wykonawca w takiej sytuacji zobowiązany jest udowodnić Zamawiającemu, iż będzie dysponował zasobami niezbędnymi do realizacji zamówienia, w szczególności przedstawiając w tym celu pisemne zobowiązanie tych podmiotów do oddania mu do dyspozycji niezbędnych zasobów na okres korzystania z nich przy wykonywaniu zamówienia. Pisemne zobowiązanie innych podmiotów do oddania Wykonawcy do dyspozycji niezbędnych zasobów powinno zostać złożone w formie oryginału oraz być podpisane przez osoby (oznaczone z imienia i nazwiska) upoważnione do reprezentowania innego podmiotu i zawierać co najmniej:

- zakres dostępnych wykonawcy zasobów innego podmiotu,
- sposób wykorzystania innego podmiotu, przez Wykonawcę, przy wykonywaniu niniejszego zamówienia,
- charakter stosunku, jaki będzie łączył Wykonawcę z innym podmiotem,
- zakres i okres udziału innego podmiotu przy wykonywaniu niniejszego zamówienia.

5.8 Jeżeli Wykonawca, wykazując spełnianie warunków, określonych w pkt. 5.2 SWZ polega na zasobach innych podmiotów na zasadach określonych w pkt. 5.7 SWZ, a podmioty te będą brały udział w realizacji części zamówienia, Wykonawca jest zobowiązany złożyć w odniesieniu do tych podmiotów dokumenty wymienione w pkt. 6.2- 6.4 SWZ.

5.9 Ocena spełnienia w/w warunków dokonana zostanie na zasadzie „spełnia – nie spełnia”, w oparciu o informacje zawarte w dokumentach wyszczególnionych w pkt. 6 Specyfikacji – „Wymagane dokumenty”. Z treści załączonych dokumentów musi jednoznacznie wynikać, że w/w warunki zostały spełnione.

- 5.10 Niewykazanie przez Wykonawcę spełnienia chociażby jednego warunku skutkować będzie wykluczeniem z postępowania. Ofertę Wykonawcy wykluczonego uznaje się za odrzuconą.
- 5.11 Realizacja zamówienia przy pomocy podwykonawców
- 5.11.1 Wykonawca może powierzyć podwykonawcom wykonanie części robót. Zamawiający wymaga wskazania przez Wykonawcę w ofercie części robót, których wykonanie powierzy podwykonawcom.
- 5.11.2 Wykonawca może wskazać w Formularzu Oferty oznaczonego Podwykonawcę (o ile jest mu znany) oraz szczegółowy przedmiot robót budowlanych, które zamierza zlecić Podwykonawcy. Wykonawca przed zawarciem umowy z Zamawiającym zobowiązany jest przedstawić zakres rzeczowo - finansowy robót zgłoszonych Zamawiającemu.
- 5.11.3 W trakcie realizacji przedmiotu zamówienia, Wykonawca lub podwykonawca będzie zobowiązany przed rozpoczęciem robót, które mają zostać powierzone podwykonawcy, pisemnie zgłosić szczegółowy przedmiot zleconych mu robót budowlanych, zawierający ich zakres rzeczowo - finansowy (wyceniony przedmiar robót, szczegółowy kosztorys). Zamawiający w terminie 30 dni od dnia doręczenia zgłoszenia uprawniony będzie do złożenia wykonawcy i podwykonawcy pisemnego sprzeciwu wobec wykonywania tych robót przez podwykonawcę.

6 WYMAGANE DOKUMENTY I OŚWIADCZENIA

Do oferty (*Załącznik nr 1*) należy dołączyć:

- 6.1 Wykaz cen (*Załącznik nr 2*).
- 6.2 Aktualny odpis z właściwego rejestru lub z centralnej ewidencji i informacji o działalności gospodarczej potwierdzający prowadzenie działalności gospodarczej, wystawionego nie wcześniej niż 6 miesięcy przed upływem terminu składania ofert
- 6.3 Zaświadczenie właściwego naczelnika urzędu skarbowego potwierdzającego, że wykonawca nie zalega z opłacaniem podatków, wystawione nie wcześniej niż 3 miesiące przed upływem terminu składania ofert, lub innego dokumentu potwierdzającego, że wykonawca zawarł porozumienie z właściwym organem podatkowym w sprawie spłat tych należności wraz z ewentualnymi odsetkami lub grzywnami, w szczególności uzyskał przewidziane prawem zwolnienie, odroczenie lub rozłożenie na raty zaległych płatności lub wstrzymanie w całości wykonania decyzji właściwego organu;

- 6.4 Zaświadczenie właściwej terenowej jednostki organizacyjnej Zakładu Ubezpieczeń Społecznych lub Kasy Rolniczego Ubezpieczenia Społecznego albo innego dokumentu potwierdzającego, że wykonawca nie zalega z opłacaniem składek na ubezpieczenia społeczne lub zdrowotne, wystawionego nie wcześniej niż 3 miesiące przed upływem terminu składania ofert, lub innego dokumentu potwierdzającego, że wykonawca zawarł porozumienie z właściwym organem w sprawie spłat tych należności wraz z ewentualnymi odsetkami lub grzywnami, w szczególności uzyskał przewidziane prawem zwolnienie, odroczenie lub rozłożenie na raty zaległych płatności lub wstrzymanie w całości wykonania decyzji właściwego organu;
- 6.5 Oświadczenie Wykonawcy o spełnieniu warunków udziału w postępowaniu oraz niepodleganiu wykluczeniu (*Załącznik nr 3*).
- 6.6 Wykaz wykonanych robót budowlanych, w zakresie niezbędnym do wykazania spełnienia warunku wiedzy i doświadczenia, wykonanych w okresie ostatnich 5 lat przed upływem terminu składania ofert, a jeżeli okres prowadzenia działalności jest krótszy – w tym okresie, wraz z podaniem ich wartości, przedmiotu, dat wykonania i podmiotów, na rzecz których roboty zostały wykonane. Wraz z wykazem Wykonawca dołączy dowody określające czy roboty wymienione w wykazie zostały wykonane należycie, zgodnie z zasadami sztuki budowlanej i prawidłowo ukończone, przy czym dowodami, o których mowa, są referencje bądź inne dokumenty wystawione przez podmiot, na rzecz którego roboty były wykonane. Jeżeli Zamawiający jest podmiotem, na rzecz którego roboty budowlane, wskazane w Wykazie robót budowlanych zostały wcześniej wykonane, Wykonawca nie ma obowiązku przedkładać dowodów, o których mowa w pkt. 6.8 SWZ.
- 6.7 Wykaz osób skierowanych przez Wykonawcę do realizacji zamówienia, wraz z informacjami na temat ich kwalifikacji zawodowych, uprawnień, doświadczenia i wykształcenia niezbędnych do wykonania zamówienia a także zakresu wykonywanych przez nie czynności oraz informacją o podstawie do dysponowania tymi osobami (*Załącznik nr 6*).
- 6.7.1 dla osoby wskazanej w Wykazie osób, będącej pełnić funkcję kierownika budowy, odpowiedzialnej za kierowanie robotami budowlanymi:
- a) dokument potwierdzający nadanie uprawnień budowlanych
 - b) dokument potwierdzający przynależność do izby inżynierów budownictwa
- 6.7.2 dla osoby wskazanej w Wykazie osób, odpowiedzialnej za prace energetyczne:

- a) świadectwo kwalifikacyjne uprawniające do zajmowania się urządzeniami, instalacją i sieciami elektroenergetycznymi na stanowisku eksploatacji – E

6.8 Dokument potwierdzający, że Wykonawca jest ubezpieczony od odpowiedzialności cywilnej w zakresie prowadzonej działalności związanej z przedmiotem zamówienia.

6.9 Oświadczenie o przynależności lub braku przynależności do tej samej grupy kapitałowej w rozumieniu ustawy z dnia 16 lutego 2007r. o ochronie konkurencji i konsumentów (Dz.U.2023.1689 t.j. z dnia 2023.08.24). Wraz ze złożeniem oświadczenia, wykonawca może przedstawić dowody, że powiązania z innym wykonawcą nie prowadzą do zakłócenia konkurencji w postępowaniu o udzielenie zamówienia.

6.10 **W celu potwierdzenia, że oferowane produkty odpowiadają wymaganiom**

określonym przez Zamawiającego należy złożyć parametry oferowanych opraw oświetleniowych zgodnie z załącznikiem nr 2a i 2b do SWZ.

6.11 Jeżeli Wykonawca ma siedzibę lub miejsce zamieszkania poza terytorium Rzeczypospolitej Polskiej, składa dokument lub dokumenty wystawione w kraju, w którym ma siedzibę lub miejsce zamieszkania potwierdzające odpowiednio, że nie otwarto jego likwidacji ani nie ogłoszono upadłości - wystawiony nie wcześniej niż 6 miesięcy przed upływem terminu składania ofert albo, jeżeli w kraju miejscu zamieszkania osoby lub w kraju, w którym Wykonawca ma siedzibę lub miejsce zamieszkania, nie wydaje się dokumentów wymienionych wyżej, dokument zawierający oświadczenie, w którym określa się także osoby uprawnione do reprezentacji wykonawcy, złożone przed właściwym organem sądowym, administracyjnym albo organem samorządu zawodowego lub gospodarczego odpowiednio kraju miejsca zamieszkania osoby lub kraju, w którym Wykonawca ma siedzibę lub miejsce zamieszkania, lub notariuszem - wystawiony nie wcześniej niż 6 miesięcy przed upływem terminu składania ofert.

6.12 Jeżeli Wykonawca nie złoży oświadczeń lub dokumentów potwierdzających spełnienie warunków udziału w postępowaniu lub innych dokumentów niezbędnych do przeprowadzenia postępowania, oświadczenia lub dokumenty są niekompletne, zawierają błędy lub budzą wskazane przez Zamawiającego wątpliwości, Zamawiający wezwie do ich złożenia, uzupełnienia, poprawienia w terminie przez siebie wskazanym, chyba, że mimo ich złożenia oferta wykonawcy podlegałaby odrzuceniu albo konieczne byłoby unieważnienie postępowania.

- 6.13 Dokumenty sporządzone w języku obcym są składane wraz z tłumaczeniem na język polski, poświadczonym przez Wykonawcę.

7 KRYTERIA OCENY OFERT

7.1 Przy wyborze oferty Zamawiający będzie kierował się następującym kryterium:

Cena: 100%

Za najkorzystniejszą zostanie uznana oferta z najniższą ceną bez podatku VAT.

7.2 Sposób oceny ofert:

7.2.1 W toku badania i oceny ofert Zamawiający może żądać od Wykonawców wyjaśnień dotyczących treści złożonych ofert. Niedopuszczalne jest prowadzenie między Zamawiającym a Wykonawcą negocjacji dotyczących złożonej oferty oraz, z zastrzeżeniem treści następnego punktu, dokonywanie jakiejkolwiek zmiany w jej treści.

7.2.2 Zamawiający poprawi w ofercie, która nie podlega odrzuceniu:

- a) oczywiste omyłki pisarskie,
- b) oczywiste omyłki rachunkowe, z uwzględnieniem konsekwencji rachunkowych dokonanych poprawek,
- c) inne omyłki polegające na niezgodności oferty ze specyfikacją warunków zamówienia, niepowodujące istotnych zmian w treści oferty

– niezwłocznie zawiadamiając o tym Wykonawcę, którego oferta została poprawiona.

7.2.3 Jeżeli cena oferty wydaje się rażąco niska w stosunku do przedmiotu zamówienia i budzi wątpliwości Zamawiającego co do możliwości wykonania przedmiotu zamówienia zgodnie z wymaganiami określonymi przez Zamawiającego lub wynikającymi z odrębnych przepisów, Zamawiający może zwrócić się o udzielenie wyjaśnień, w tym złożenie dowodów, dotyczących elementów oferty mających wpływ na wysokość ceny, w szczególności w zakresie:

- a) oszczędności metody wykonania zamówienia, wybranych rozwiązań technicznych, wyjątkowo sprzyjających warunków wykonywania zamówienia dostępnych dla wykonawcy, oryginalności projektu wykonawcy, kosztów pracy, których wartość przyjęta do ustalenia ceny nie może być niższa od minimalnego wynagrodzenia za pracę albo minimalnej stawki godzinowej,

ustalonych na podstawie Rozporządzenia Rady Ministrów z dnia 13 września 2022 r. w sprawie wysokości minimalnego wynagrodzenia za pracę oraz wysokości minimalnej stawki godzinowej w 2023 r.

7.3 Obowiązek wykazania, że oferta nie zawiera rażąco niskiej ceny, spoczywa na Wykonawcy.

7.4 Zamawiający odrzuci ofertę Wykonawcy, który nie złożył wyjaśnień lub jeżeli dokonana ocena wyjaśnień wraz z dostarczonymi dokumentami potwierdza, że oferta zawiera rażąco niską cenę w stosunku do przedmiotu zamówienia.

7.5 Zamawiający zastrzega sobie prawo rezygnacji z wyboru najkorzystniejszej oferty, jeżeli żadna z ofert nie będzie spełniała oczekiwań odnośnie wartości lub będzie niezgodna z opisem przedmiotu zamówienia.

7.6 Jeżeli złożone zostaną oferty o takiej samej cenie, Zamawiający wezwie Wykonawców, których oferty dotyczą, do złożenia w określonym terminie ofert dodatkowych. Wezwani wykonawcy w ofertach dodatkowych nie mogą zaproponować cen wyższych niż zaoferowane w ofertach pierwotnych.

8. OPIS SPOSOBU PRZYGOTOWYWANIA OFERT

8.1 Wykonawca może złożyć jedną ofertę.

8.2 Ofertę należy złożyć w formie pisemnej, w języku polskim.

8.3 Treść oferty musi odpowiadać treści SWZ.

8.4 Zamawiający nie dopuszcza modyfikacji załączników do SWZ. Dokonanie jakiegokolwiek zmiany w załącznikach do SWZ skutkowało będzie odrzuceniem oferty wykonawcy.

8.5 Kompletna oferta musi zawierać:

8.5.1 Formularz oferty sporządzony wg wzoru *stanowiącego załącznik nr 1 do SWZ*,

8.5.2 Wykaz cen sporządzony wg wzoru *stanowiącego załącznik nr 2 do SWZ*,

8.6 Opis sposobu obliczenia ceny:

8.6.1 Podana w ofercie cena musi być wyrażona w zł.

8.6.2 Cena musi uwzględniać wszystkie wymagania SWZ oraz obejmować wszelkie koszty, jakie poniesie Wykonawca z tytułu należytego wykonania przedmiotu zamówienia.

8.6.3 Ceną oferty jest kwota wymieniona w Formularzu Oferty i obliczona w sposób uwzględniający:

- Układ podany w Wykazie cen z uwzględnieniem, że suma cen z Wykazu cen powinna odpowiadać cenie przedstawionej w Formularzu Oferty.
- Obliczenie wartości poszczególnych pozycji Wykazu cen i ceny przedstawionej w Formularzu Oferty, dokonane z dokładnością do dwóch miejsc po przecinku.
- cykl realizacji przedsięwzięcia w tym skutki wzrostu cen produkcji budowlano – montażowej do końca realizacji przedmiotu zamówienia
- Wykonawca wypełniając Wykaz cen w poszczególnych pozycjach, w kolumnie 5 wstawia ceny, które są niezmiennie.

8.7 Zamawiający poprawi oczywistą omyłkę rachunkową, która stanowi błąd w obliczeniach popełniony przez Wykonawcę, polegający na nieprawidłowym zsumowaniu, odjęciu, pomnożeniu lub podzieleniu poszczególnych elementów Wykazu cen. Zamawiający odrzuci ofertę zawierającą błąd w obliczeniu ceny, który nie jest oczywistą omyłką rachunkową. W przypadku braku ceny pozycji Wykazu ceny Zamawiający odrzuci ofertę.

8.8 Wykonawca wypełni Wykaz cen zgodnie z wymaganiami:

- 8.8.1 Poszczególne ceny, wprowadzane do Wykazu cen, będą uwzględniać wszystkie koszty niezbędne do wykonania robót wymienionych i niewymienionych, a wynikających z dokumentacji projektowej, specyfikacji technicznej wykonania i odbioru robót budowlanych, warunków umowy oraz obowiązujących przepisów dotyczących wykonywania robót budowlanych oraz wiedzy technicznej i sztuki budowlanej.
 - 8.8.2 Wykaz cen powinien być odczytywany w powiązaniu z SWZ tj. umową, dokumentacją projektową oraz specyfikacją techniczną wykonania i odbioru robót budowlanych.
 - 8.8.3 Przed wstawieniem cen do każdej pozycji w Wykazie cen Wykonawca powinien zapoznać się z SWZ.
 - 8.8.4 W przypadku wystąpienia jakichkolwiek rozbieżności (zarówno w zakresie rodzaju jak i ilości robót), pomiędzy Przedmiotami robót a dokumentacją projektową, obowiązującymi są postanowienia zawarte w dokumentacji projektowej i specyfikacji technicznej wykonania i odbioru robót budowlanych.
- 8.9 Oferta musi być podpisana przez Wykonawcę (osobę/osoby uprawnioną do reprezentacji Wykonawcy). Upoważnienie osób podpisujących ofertę do jej podpisania musi bezpośrednio wynikać z dokumentów dołączonych do oferty.

Oznacza to, że jeżeli upoważnienie takie nie wynika wprost z dokumentu stwierdzającego status prawny Wykonawcy (odpisu z właściwego rejestru) to do oferty należy dołączyć oryginał pełnomocnictwa wystawionego przez osoby do tego upoważnione lub kopię pełnomocnictwa poświadczoną przez notariusza za zgodność z oryginałem.

- 8.10 Wykonawca może zastrzec w ofercie, iż Zamawiający nie będzie mógł ujawnić informacji stanowiących tajemnicę przedsiębiorstwa w rozumieniu przepisów o zwalczaniu nieuczciwej konkurencji pod warunkiem, że wykaze, iż zastrzeżone informacje stanowią tajemnicę przedsiębiorstwa. Wykonawca nie może zastrzec informacji zawartych w Formularzu oferty oraz wykazie cen.
- 8.11 Wykonawca składa wraz z ofertą dokumenty wymienione w pkt. 6.
- 8.12 Wykonawca może, przed upływem terminu składania ofert, zmienić lub wycofać ofertę.
- 8.13 W przypadku zmiany lub wycofania oferty – oświadczenie wykonawcy o wprowadzonych zmianach lub wycofaniu oferty należy złożyć w kopercie:
- a) Opisaną jak w pkt 9.1 SWZ;
 - b) Dodatkowo oznaczonej wyrazem „ZMIANA” lub „WYCOFANIE”;
 - c) W miejscu i terminie, o którym mowa w 9.1 SWZ
- 8.12 Zamawiający niezwłocznie zawiadomi Wykonawcę o złożeniu oferty po upływie terminu składania ofert.

9. MIEJSCE, SPOSÓB I TERMIN SKŁADANIA OFERT

- 9.1 Oferty należy złożyć do dnia **29.04.2025r. do godz. 10:00** w sekretariacie Chemwik Sp. z o.o. w Bydgoszczy, ul. Toruńska 324A, 85-880 Bydgoszcz, w zaklejonej kopercie zawierającej informację o nadawcy (firma/nazwa lub imię i nazwisko wykonawcy oraz adres) z opisem:

„Wymiana oświetlenia ulicznego na energooszczędne w technologii LED na obiektach Chemwik Sp. z o.o. przepompownie ścieków P1 i PK-4 oraz oczyszczalnia ścieków „Kapuściska”

- 9.2 Otwarcie ofert nastąpi w dniu **29.04.2025r.** o godz. **10:30**, w siedzibie Zamawiającego.

10. INFORMACJE O SPOSOBIE POROZUMIEWANIA SIĘ ZAMAWIAJĄCEGO Z WYKONAWCAMI

10.1 W niniejszym postępowaniu wnioski, zawiadomienia, wezwania, informacje Zamawiający i Wykonawcy przekazują: drogą elektroniczną (adres e-mail Zamawiającego: zamowienia@chemwik.pl), z zastrzeżeniem pkt. 10.2

10.2 Forma pisemna zastrzeżona jest dla:

- a) Złożenia oferty, dokumentów wymienionych w pkt. 6 oraz pełnomocnictw.
- b) Zawiadomień, o których mowa w pkt. 11 oraz 12

10.3 Osoby uprawnione do porozumiewania się z Wykonawcami:

W sprawach merytorycznych:

Główny energetyk tel. 606 257 125 e-mail: energetyk@chemwik.pl

W sprawach formalno – prawnych

Specjalista ds. zamówień tel. 664 033 474 e-mail: zamowienia@chemwik.pl

10.4 Termin zebrania Wykonawców w celu zapoznania się z terenem budowy należy uzgodnić telefonicznie z głównym energetykiem pod nr telefonu wskazanym w pkt. 10.3 SWZ. Kontakt w godzinach 08:00 – 14:00.

10.5 Wykonawca może zwrócić się do Zamawiającego o wyjaśnienie treści SWZ. Zamawiający udzieli wyjaśnień niezwłocznie pod warunkiem, że wniosek o wyjaśnienie wpłynie do Zamawiającego nie później niż na 2 dni przed upływem terminu składania ofert. Jeżeli wniosek o wyjaśnienie treści SWZ wpłynie po upływie terminu składania wniosku, o którym mowa wyżej lub dotyczy udzielonych wyjaśnień, Zamawiający może udzielić wyjaśnień albo pozostawić wniosek bez rozpoznania. Przedłużenie terminu składania ofert nie wpływa na bieg terminu składania wniosku. Treść zapytań wraz z wyjaśnieniami zamawiający przekaże Wykonawcom, którym przekazał SWZ, bez ujawniania źródła zapytania, oraz zamieści na stronie internetowej, na której zamieszczono SWZ.

10.6 Zamawiający może przed upływem terminu składania ofert zmienić treść SWZ. Dokonaną zmianę SWZ Zamawiający przekaże niezwłocznie wszystkim wykonawcom, którym przekazano SWZ oraz zamieści na stronie internetowej, na której zamieszczono SWZ.

11. WYKLUCZENIE Z POSTĘPOWANIA

Zamawiający wykluczy z postępowania wykonawców, którzy:

- 11.1 nie wykazali spełniania warunków udziału w postępowaniu określonych w pkt. 5 SWZ,
- 11.2 złożyli nieprawdziwe informacje mające wpływ lub mogące mieć wpływ na wynik prowadzonego postępowania,
- 11.3 nie zgodzili się na przedłużenie okresu związania ofertą,
- 11.4 w stosunku do których otwarto likwidację lub których upadłość ogłoszono, z wyjątkiem wykonawców, którzy po ogłoszeniu upadłości zawarli układ zatwierdzony prawomocnym postanowieniem sądu, jeżeli układ nie przewiduje zaspokojenia wierzycieli poprzez likwidację majątku upadłego
- 11.5 zalegają z uiszczeniem podatków, opłat lub składek na ubezpieczenie społeczne lub zdrowotne, z wyjątkiem przypadków, gdy uzyskali oni przewidziane prawem zwolnienie, odroczenie, rozłożenie na raty zaległych płatności lub wstrzymanie w całości wykonania decyzji właściwego organu
- 11.6 należąc do tej samej grupy kapitałowej, w rozumieniu ustawy z dnia 16 lutego 2007 r. o ochronie konkurencji i konsumentów (Dz.U.2021.275 t.j. z dnia 2021.02.11), złożyli odrębne oferty, chyba że wykazą, że istniejące między nimi powiązania nie prowadzą do zachwiania uczciwej konkurencji pomiędzy wykonawcami w postępowaniu o udzielenie zamówienia,
- 11.7 podmioty zbiorowe, wobec których sąd orzekł zakaz ubiegania się o zamówienia, na podstawie przepisów o odpowiedzialności podmiotów zbiorowych za czyny zabronione pod groźbą kary
- 11.8 w okresie 3 lat przed wszczęciem postępowania, w sposób zawiniony poważnie naruszyli obowiązki zawodowe, w szczególności, gdy wykonawca w wyniku zamierzonego działania lub rażącego niedbalstwa nie wykonał lub nienależycie wykonał zamówienie, co zamawiający jest w stanie wykazać za pomocą dowolnych środków dowodowych. Zamawiający nie wykluczy z postępowania o udzielenie zamówienia wykonawcy, który udowodni, że podjął konkretne środki techniczne, organizacyjne i kadrowe, które mają zapobiec zawinionemu i poważnemu naruszaniu obowiązków zawodowych w przyszłości oraz naprawił szkody powstałe w wyniku naruszenia obowiązków zawodowych lub zobowiązał się do ich naprawienia.

– zawiadamiając o tym wykonawcę, który został wykluczony podając uzasadnienie

12. ODRZUCENIE OFERTY

Zamawiający odrzuci ofertę, jeżeli:

- 12.1 jej treść nie odpowiada treści SWZ;
- 12.2 jej złożenie stanowi czyn nieuczciwej konkurencji w rozumieniu przepisów o zwalczaniu nieuczciwej konkurencji
- 12.3 zawiera rażąco niską cenę w stosunku do przedmiotu zamówienia
- 12.4 została złożona przez Wykonawcę wykluczonego z udziału w postępowaniu o udzielenie zamówienia
- 12.5 Wykonawca w terminie 3 dni od dnia doręczenia zawiadomienia nie zgodził się na poprawienie omyłki, o której mowa w pkt. 7.2.2.
- 12.6 Wykonawca nie potwierdzi, że oferowane usługi odpowiadają wymaganiom określonym przez Zamawiającego
- 12.7 Wykonawca dokona modyfikacji załączników do SWZ
- 12.8 jest nieważna na podstawie odrębnych przepisów;

Zamawiający zawiadomi Wykonawcę o odrzuceniu jego oferty, podając uzasadnienie.

13. UNIEWAŻNIENIE POSTĘPOWANIA

Zamawiający unieważni postępowanie, jeżeli:

- 13.1 nie złożono żadnej oferty niepodlegającej odrzuceniu,
- 13.2 cena najkorzystniejszej oferty przewyższa kwotę, którą Zamawiający może przeznaczyć na sfinansowanie zamówienia,
- 13.3 wystąpi istotna zmiana okoliczności powodująca, że prowadzenie postępowania lub wykonanie zamówienia nie leży w interesie Zamawiającego, czego nie można było wcześniej przewidzieć,
- 13.4 w przypadkach, o których mowa w pkt. 7.6 SWZ, zostały złożone oferty dodatkowe o takiej samej cenie bez podatku VAT;
- 13.5 postępowanie obarczone jest niemożliwą do usunięcia wadą uniemożliwiającą zawarcie ważnej umowy w sprawie zamówienia.

O unieważnieniu postępowania o udzielenie zamówienia Zamawiający zawiadomi równocześnie wszystkich Wykonawców, którzy złożyli pisemne oferty.

14. ROZSTRZYGNIĘCIE POSTĘPOWANIA I ZLECENIE REALIZACJI ZAMÓWIENIA

- 14.1 O wynikach postępowania wykonawcy, którzy złożyli oferty zostaną poinformowani drogą mailową na adres wskazany w formularzu oferty.
- 14.2 Z wybranym w wyniku rozstrzygnięcia postępowania wykonawcą zostanie zawarta umowa w terminie nie krótszym niż 7 dni od przekazania informacji o wynikach postępowania, nie później jednak niż przed upływem terminu związania ofertą.
- 14.3 Niepodpisanie przez Wykonawcę umowy w tym terminie traktowane będzie jako rezygnacja z wykonania zamówienia.
- 14.4 Wartości podane w Wykazie cen są wiążące dla obu stron umowy do końca okresu realizacji zamówienia, na który zawarto umowę i nie mogą ulec zmianie.
- 14.5 Wykonawca, na co najmniej **2 dni przed podpisaniem umowy**, jest zobowiązany do:
- 14.5.1 dostarczenia Zamawiającemu harmonogramu realizacji prac.
- 14.5.2 jeżeli przed dniem zawarcia umowy kończy się okres ubezpieczenia odpowiedzialności cywilnej w zakresie prowadzonej działalności (dot. polisy lub innego dokumentu ubezpieczenia, który został złożony wraz z ofertą), to Wykonawca jest zobowiązany przedłożyć odpowiedni dokument ubezpieczenia potwierdzający posiadanie ubezpieczenia od odpowiedzialności cywilnej w zakresie prowadzonej działalności związanej z przedmiotem niniejszego zamówienia na sumę ubezpieczenia nie mniejszą niż 500 000,00 zł oraz z terminem ubezpieczenia nie krótszym niż termin wykonania zamówienia, o którym mowa w pkt. 3 SWZ;
- 14.6 Jeżeli Wykonawca, którego oferta została wybrana nie wykonał zobowiązań, o których mowa w pkt. 14.5 to Zamawiający uzna, że wykonawca odmówił zawarcia umowy.
- 14.7 Jeżeli Wykonawca, którego oferta została wybrana, uchyla się od zawarcia umowy, Zamawiający wybierze ofertę najkorzystniejszą spośród pozostałych ofert, bez przeprowadzania ich ponownej oceny, chyba że zachodzą przesłanki, o których mowa w pkt. 13.
- 14.8 Zamawiający zastrzega sobie prawo do unieważnienia postępowania na każdym jego etapie, bez podania przyczyn. W przypadku unieważnienia postępowania Zamawiający zawiadomi równocześnie wszystkich Wykonawców, którzy:
- a) ubiegali się o udzielenie zamówienia – w przypadku unieważnienia postępowania przed upływem terminu składania ofert,

- b) złożyli oferty – w przypadku unieważnienia postępowania po upływie terminu składania ofert.

15. ISTOTNE DLA STRON POSTANOWIENIA, KTÓRE ZOSTANĄ WPROWADZONE DO TREŚCI ZAWIERANEJ UMOWY W SPRAWIE ZAMÓWIENIA.

15.1 Istotne dla stron postanowienia, które zostaną wprowadzone do treści zawieranej umowy w sprawie niniejszego zamówienia zostały zawarte we wzorze umowy stanowiącym *Załącznik nr 4* do SWZ.

15.2 Zmiana umowy w formie pisemnego aneksu może nastąpić w przypadku:

- a) zmiany powszechnie obowiązujących przepisów prawa, w zakresie mającym wpływ na realizację przedmiotu zamówienia lub świadczenia stron,
- b) zmiany warunków gospodarczych, w tym: zmiany stawek podatku od towaru i usług (VAT),
- c) zaistnienia obiektywnych, niezależnych od stron przeszkód w realizacji umowy zawartej w wyniku udzielonego zamówienia,
- d) okoliczności, których nie można było przewidzieć w chwili zawarcia umowy.

16. INFORMACJE UZUPEŁNIAJĄCE

16.1 Zamawiający nie dopuszcza składania ofert częściowych.

16.2 Zamawiający nie przewiduje zawarcia umowy ramowej.

16.3 Zamawiający nie dopuszcza składania ofert wariantowych.

16.4 Rozliczenia między Zamawiającym a Wykonawcą będą odbywały się w pieniądzu polskim. Zamawiający nie przewiduje rozliczenia w walutach obcych.

16.5 Zamawiający nie przewiduje przeprowadzenia aukcji elektronicznej.

16.6 Zamawiający nie przewiduje zwrotu kosztów udziału w postępowaniu.

16.7 Postępowanie o udzielenie zamówienia prowadzone jest zgodnie z regulaminem udzielania zamówień przez Chemwik Sp. z o.o. na dostawy, usługi i roboty budowlane w którym nie przewidziano odwołań. Rozstrzygnięcia Zamawiającego w postępowaniach o udzielenie zamówienia są ostateczne.

Wykaz załączników do SWZ:

- 1. *Załącznik nr 1* - Formularz oferty
- 2. *Załącznik nr 2* – Wykaz cen

3. *Załącznik nr 2a i 2b* – Parametry oferowanych opraw oświetleniowych
4. *Załącznik nr 3* - Oświadczenie Wykonawcy
5. *Załącznik nr 4* - Wzór umowy
6. *Załącznik nr 5* - Wykaz wykonanych robót
7. *Załącznik nr 6* – Wykaz osób

.....
Opracowała	Sprawdzono pod względem merytorycznym	Akceptuję