



PKP POLSKIE LINIE KOLEJOWE S.A.

NR SPRAWY: IZ11DKB.216.26.2024

ZAMAWIAJĄCY:

PKP Polskie Linie Kolejowe S.A.

ul. Targowa 74

03-734 Warszawa

Zakład Linii Kolejowych w Gdyni

81-333 Gdynia, ul. Morska 24

Nazwa zamówienia:

Remont budynków i pomieszczeń na terenie Zakładu Linii Kolejowych w Gdyni zadanie pn.: „Remont pomieszczeń nastawni Sb i schroniska na p.o. Subkowy LK131”

Akceptuję:

GŁÓWNY INŻYNIER
ds. budynków i budowli

mgr inż. Izabela Resińska
upr. bud. 5351/Gd/92
POM/IS/4162/01

17.09.2024

Opracował:

Szymon Kościński
tel. 500 227 027

Spis treści

1.	Rodzaj zamówienia	3
2.	Cel zamówienia	3
3.	Kod CPV.....	3
4.	Przedmiot zamówienia:	3
4.1	Miejsce robót.....	3
4.2	Opis wymagań Zamawiającego w stosunku do przedmiotu zamówienia	4
4.3	Opis wymagań ogólnych Zamawiającego w stosunku do przedmiotu zamówienia:	5
4.4	Opis techniczny	6
4.5	Stan istniejący	6
5.	Ilości robót	8
6.	Odbiory	8
7.	Płatność	8
8.	Termin realizacji zamówienia	8
9.	Inne wymagania.....	8
10.	Wpływ inwestycji na środowisko.....	9
11.	Przepisy prawne i normy związane z realizacją zamówienia.....	9
12.	Załączniki.....	9

1. Rodzaj zamówienia

Zamówienie na roboty budowlane

2. Cel zamówienia

Poprawa warunków socjalnych i użytkownikó**W** budynku.

3. Kod CPV

45000000-7 Roboty budowlane

45400000-1 Roboty wykończeniowe w zakresie obiektów budowlanych

45300000-0 Roboty instalacyjne w budynkach

4. Przedmiot zamówienia:

Przedmiotem zamówienia są roboty budowlane polegające na remoncie pomieszczeń wraz z wymianą stolarki oraz niektórych instalacji wewnętrznych.

Miejsce robót – budynek dworcowy przy ulicy Dworcowej na p.o. Subkowy, pomieszczenia schroniska i nastawni.

Zakres robót do wykonania w ramach zamówienia:

Roboty branży ogólnobudowlanej:

- a) Wykucie istniejącej stolarki drzwiowej wewnętrznej i okiennej.
- b) Rozbiórka wskazanych wewnętrznych ścian działowych oraz adaptacja otworów drzwiowych do nowej stolarki (montaż nowych nadproży).
- c) Roboty murarskie związane z postawieniem nowych ścianek działowych, montażu nadproży.
- d) Wymiana podłóg z wykładzin PCV w rulonach.
- e) Rozebranie podłóg z płytek ceramicznych i posadzek betonowych.
- f) Wykonanie nowych podkładów betonowych wraz z izolacją przeciwwilgociową z folii budowlanej, posadzek betonowych oraz wykończenia z płytek terakotowych wraz z cokolikami.
- g) Oderwanie wszystkich okładzin drewnopochodnych ze ścian i sufitów.
- h) Skucie i odtworzenie luźnych tynków ściennych i sufitowych
- i) Przecieranie z zeszkobaniem powłok starych tynków ścian.
- j) Wykańczanie gładzią szpachlową (szpachlowanie) ścian.
- k) Montaż sufitów podwieszanych na stelażu stalowym z płyt G-K (rodzaju w zależności od funkcji).

- l) Wykonanie robót malarskich ścian i sufitów w pomieszczeniach.
- m) Ułożenie okładzin z płytek ceramicznych na ścianach w pomieszczeniach sanitarnych i aneksie kuchennych
- n) Montaż nowych drzwi wewnętrznych i okien.
- o) Wywóz i utylizacja materiałów z rozbiórki.

Roboty branży sanitarnej:

- a) Demontaż istniejącej instalacji wodno – kanalizacyjnej w obiekcie wraz z istniejącą armaturą i urządzeniami sanitarnymi.
- b) Wymiana instalacji wodociągowej i kanalizacyjnej podtynkowej i podposadzkowej z rur z tworzywa sztucznego
- c) Montaż urządzeń sanitarnych oraz armatury
- d) Montaż wiszącego podgrzewacza zasobnikowego wody 80L i podgrzewacza przepływowego.
- e) Badanie szczelności instalacji wodociągowej i jakości wody.

Roboty branży elektrycznej

- a) Przesuwanie istniejących łączników, gniazd i tras kablowych i grzejników elektrycznych dostosowując do nowej aranżacji.
- b) Montaż nowych opraw, gniazd, łączników i grzejników elektrycznych.
- c) Badania instalacji elektrycznej

Wypożyczenie pomieszczeń wg. zał. nr 1

- d) Dostawa i montaż zestawu aneksu kuchennego.
- e) Dostawa mebli biurowych.
- f) Dostawa szafek BHP.

4.1 Opis wymagań Zamawiającego w stosunku do przedmiotu zamówienia

- a) Przed przystąpieniem do realizacji zamówienia Wykonawca przedstawi Zamawiającemu do aprobaty przyjęte przez siebie rozwiązania technologiczne i materiałowe, co do sposobu wykonania przez siebie przedmiotu zamówienia.
- b) Wykonawca jest zobowiązany do uzgadniania z zamawiającym rodzaju materiałów.
- c) Zamawiający zastrzega sobie prawo do wprowadzania zmian w przyjętych rozwiązaniach.
- d) Dopiero po zaakceptowaniu sposobu wykonania robót i materiałów przez Zamawiającego Wykonawca przystąpi do ich wykonania.

- e) Wykonawca wykona wszystkie roboty zgodnie z opisem przedmiotu zamówienia oraz zaakceptowanymi rozwiązaniami technologicznymi, opisem i wytycznymi wskazanymi w niniejszym dokumencie.
- f) Materiały użyte przy realizacji przedmiotu zamówienia muszą być fabrycznie nowe, pierwszej jakości oraz muszą posiadać odpowiednie atesty i certyfikaty.
- g) Wbudowane materiały muszą zostać przed przystąpieniem do prac zaakceptowane przez Zamawiającego.
- h) Wykonawca dostarczy wszelkie niezbędne materiały do miejsca ich wbudowania na własny koszt.
- i) Za zapewnienie powierzchni magazynowej do przechowywania materiałów oraz urządzeń oraz za ich odpowiednie zabezpieczenie przed uszkodzeniami do czasu ich wbudowania i odbioru robót przez Zamawiającego odpowiada Wykonawca.
- j) Po zakończeniu prac Wykonawca jest zobowiązany do odtworzenia wszystkich powierzchni w które ingerował do stanu niepogorszonego.
- a) Technologia wykonywanej pracy, składowania materiałów jak i wykonane zabezpieczenia miejsca prowadzenia prac musi umożliwić ciągłą możliwość korzystania z budynku i pracy dyżurnych.
- k) Wykonawca na wykonane prace udzieli 36 miesięcznej gwarancji, licząc od dnia dokonania odbioru bezusterkowego i podpisania protokołu odbioru końcowego zamówienia. Odpowiedzialność z tytułu rękojmi Wykonawca ponosi na zasadach określonych w Kodeksie cywilnym.
- l) Wykonawca ponosi wszystkie koszty związane z wykonaniem przedmiotu zamówienia.

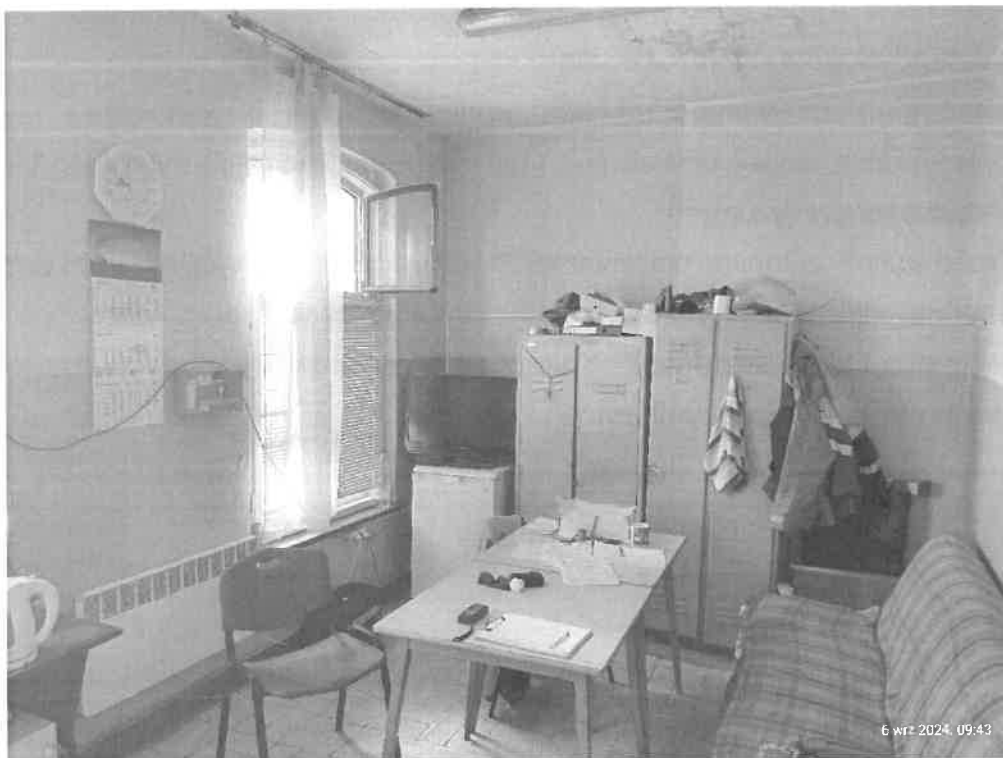
4.2 Opis wymagań ogólnych Zamawiającego w stosunku do przedmiotu zamówienia:

- a) Wykonawca jest odpowiedzialny za wykonanie zabezpieczenia i oznakowania miejsca prowadzenia prac.
- b) Materiały i odpady pochodzące z robót Wykonawca jest zobowiązany gromadzić i wywozić sukcesywnie z placu budowy na własny koszt. Koszt utylizacji odpadów ponosi Wykonawca.
- c) Wykonawca jest odpowiedzialny, za jakość wykonanych robót, zgodność z OPZ i poleceniami osób wyznaczonych z ramienia Inwestora do nadzoru prowadzonych prac.
- d) Użyte środki transportu i umieszczenie na nich ładunków nie może zagrażać bezpieczeństwu.
- e) Dobór sprzętu do wykonania robót przewidzianych w Umowie powinien gwarantować jakość robót oraz spełnienie wszystkich warunków BHP.

4.3 Opis techniczny – stan istniejący.

Budynek wzniesiony w technologii tradycyjnej, ściany nośne i działowe murowany z cegły pełnej. Budynek nieocieplony i nieotynkowany. Ściany i sufity od wewnątrz tynkowane tynkiem cem – wap. miejscowo pokryte płytami drewnopochodnymi. Dach dwuspadowy krokwiowy kryty papą. Kominy murowane. Ogrzewanie elektryczne, instalacje wod – kan z rur PCV. Okna i drzwi drewniane. Posadzki cementowe wykończone wykładzinami z tworzyw sztucznych i okładzinami ceramicznymi. Do budynku istnieje dogodny dojazd. Pomieszczenia nastawni użytkowane 24h na dobę 7dni w tygodniu.

4.4 Stan istniejący – zdjęcia



Schronisko - stan istniejący



Nastawnia - stan istniejący



Nastawnia - stan istniejący

5. Ilości robót

Przed wykonaniem oferty Wykonawca jest zobowiązany dokonać wizji lokalnej w terenie i ująć w złożonej ofercie wszystkie roboty niezbędne do wykonania zakresu robót ujętych w OPZ. W celu dokonania wizji lokalnej należy umówić się telefonicznie z inspektorem Szymonem Kościńskim T: 881-936-167 , który upoważniony jest do udzielania wyjaśnień w sprawach zakresu robót oraz technologii ich wykonania.

6. Odbiory

Odbioru końcowego dokonają przedstawiciele Zamawiającego w obecności przedstawicieli Wykonawcy. Odbiór końcowy polega na finalnej ocenie rzeczywistego wykonania robót w odniesieniu do zakresu (ilości) oraz jakości.

Wady, usterki i braki w wykonanym zamówieniu, stwierdzone podczas odbioru Wykonawca usunie na własny koszt w wyznaczonym przez Zamawiającego terminie. Dopiero po ich usunięciu może nastąpić odbiór przez Zamawiającego. Wady i usterki w wykonanym zamówieniu, stwierdzone po odbiorze Wykonawca usunie w wyznaczonym przez Zamawiającego terminie w ramach gwarancji.

7. Płatność

Wynagrodzenie będzie płatne w jednej transzy po zakończeniu robót – na podstawie poprawnie wystawionej faktury VAT.

Podstawę do wystawienia faktury przez Wykonawcę stanowić będzie protokół z dokonanego bezusterkowego odbioru końcowego.

Płatność za wykonane roboty w terminie 30 dni od dostarczenia faktury.

8. Termin realizacji zamówienia

Wykonawca zrealizuje zamówienie w terminie nie dłuższym niż do dnia **13 grudnia 2024r.**

9. Inne wymagania

- Zamawiający nie dopuszcza możliwości złożenia oferty częściowej.
- Zamawiający nie dopuszcza możliwości złożenia oferty wariantowej.
- Zamawiający nie wyraża zgody na powierzenie podwykonawcom realizacji żadnej części zamówienia.

10. Wpływ inwestycji na środowisko

Powyższa inwestycja ma znikomy wpływ na środowisko, realizowana jest poza obszarami chronionymi przyrodniczo.

11. Przepisy prawne i normy związane z realizacją zamówienia

Wykonanie przedmiotu zamówienia nastąpi zgodnie z aktualnie obowiązującymi aktami prawnymi, normami, standardami i innymi dokumentami obowiązującymi w Polsce, a także instrukcjami i innymi dokumentami obowiązującymi w PKP PLK S.A

Wykonawca jest zobowiązany wykonać zamówienie zgodnie z obowiązującymi przepisami, a w przypadku ich nowelizacji jest zobowiązany uwzględnić wynikające z nich zmiany.

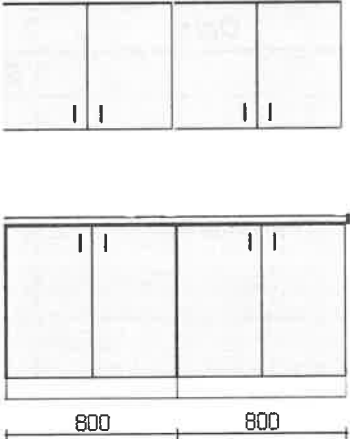

12. Załączniki

Załącznik nr 1 Wyposażenie meble.

Załącznik nr 2 Rzuty remontowanych pomieszczeń.

Załącznik nr 3 Przedmiar .pdf .ath

L.p.	Rysunek	Opis	Wymiary w cm			Szt.
			Szer.	Gł.	Wys.	
1		Biurko proste z nogami płycinowymi	120	60	76	2
2		Kontenerek niski (mobilny), trzy szuflady	40	46	58,5	2
3		Krzesło kuchenne: stelaż stalowy w kolorze ALU, obicie skaj w kolorze	43	37	86	5
4		Krzesło ISO stelaż stalowy kolorze ALU obicie tkanina C24	53	42	79	2
5		Stół prostokątny na nogach stalowych	100	100	74	2
6		Stół prostokątny na nogach stalowych	120	100	74	1
7		Regał wąski z drzwiczkami na całej wysokości, cztery półki	40	36	180	2

<p>8 aneks kuchenny (2x szafki dolne, 2x szafki górne z półkami i suszarką, blat z wpuszczanym zlewozmywakiem jednokomorowym i ociekaczem)</p>		160	60	187	2
<p>9 szafki BHP (Szafa ubraniowa BHP 2- drzwiowa dwudzielna z ławką wysuwaną i pojemnikiem na buty)</p>		80	50	220	10

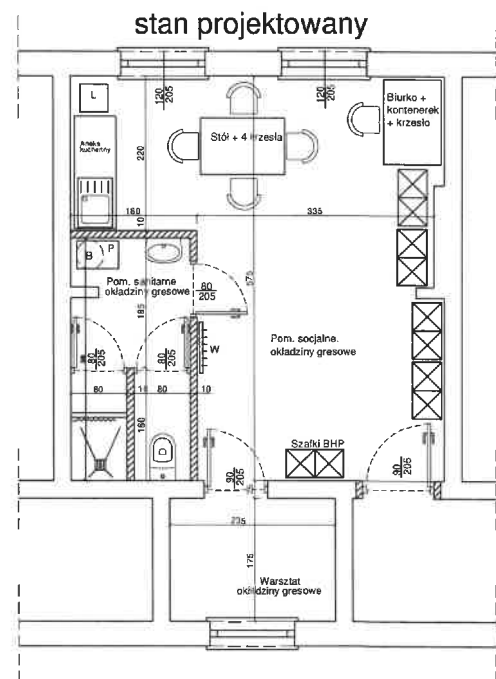
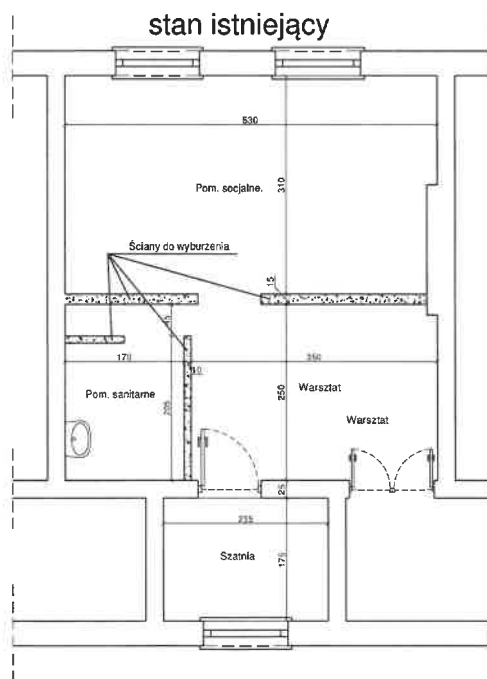
Standardy techniczne dotyczące mebli biurowych:

- Wysokiej jakości płyta wiórowa o gęstości minimum 630 kg/m³ w klasie E1, obustronnie pokryta melaminą o podwyższonej trwałości, kolor okleiny: buk
- blaty biurek, stołów, wieńce górne - płyta grubości 28mm
- korpusy, półki, fronty - grubość płyty 18 mm
- krawędzie boczne wykończone doklejką z tworzywa sztucznego o grubości 2 mm o zaokrąglonych brzegach
- nogi stołów: stalowe okrągłe o średnicy 60 mm, kolor satyna, regulacja wysokości
- zawiasy puszkowe 100°
- szuflady wysuwane za pomocą systemu prowadnic kulkowych w kolorze białym lub brązowym z pełnym wysuwem
- w blatach biurek po 2 przelotki kablowe z tworzywa sztucznego w kolorze dopasowanym do koloru blatu
- za regulację wysokości mebla odpowiadają regulatory z tworzywa sztucznego

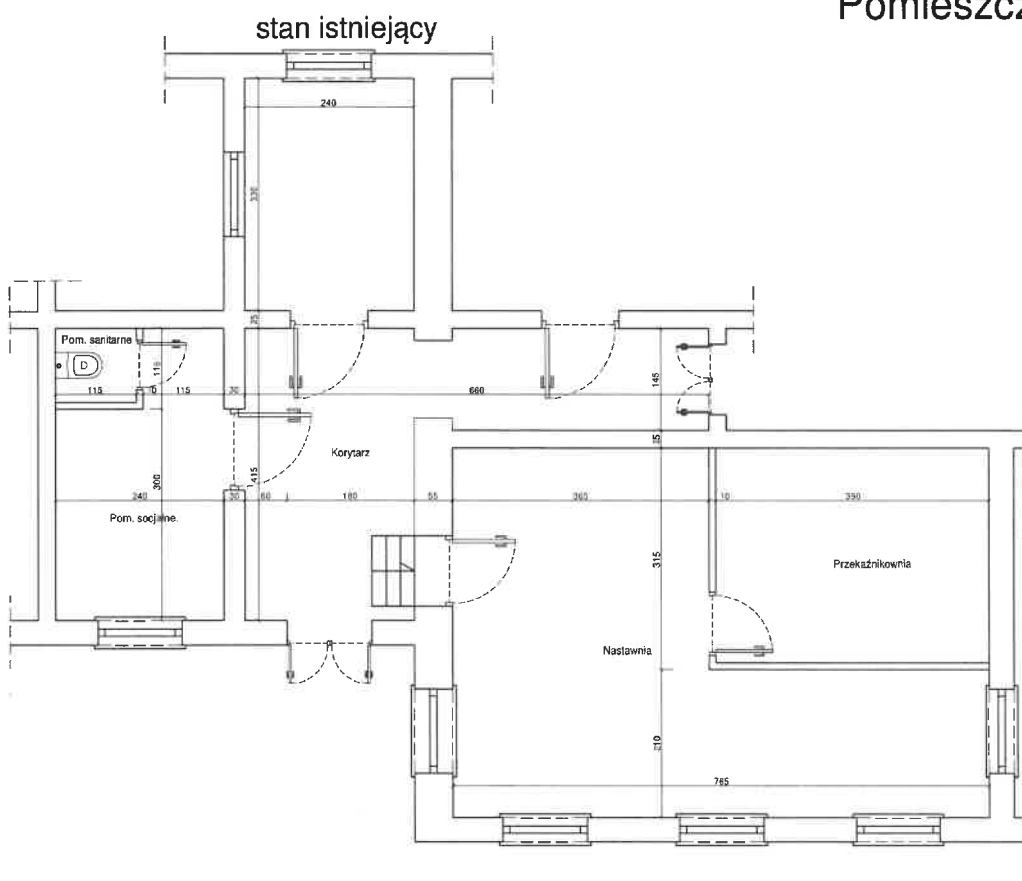
w kolorze czarnym lub przezroczystym i zakresie działania 0-10mm

- regulacja półek musi zapewniać możliwość łatwej, samodzielnej aranżacji
- przestrzeni w meblu, półki muszą posiadać zabezpieczenie przed wysunięciem
- zamki szuflad kontenerów – centralne minimum 2 klucze w tym 1 klucz łamany
- Szafa BHP wykonana z blachy czarnej o grubości 0.6mm-1.0mm, malowana farbami proszkowymi (epoksydowo- poliestrowymi).
- Szafa BHP zamykana zamkiem ryglującym w trzech punktach. Podstawą szafy jest ławeczka wysuwana. Siedzisko tworzą listwy drewniane pokryte lakierem bezbarwnym. Podstawa wyposażona w zamykany pojemnik na buty, wysuwany razem z ławką

Schronisko ISE Tczew



Pomieszczenia nastawni Sb



Zee 2c

Pomieszczenia nastawni Sb

