



**SPECYFIKACJA WARUNKÓW ZAMÓWIENIA  
W TRYBIE REALIZACJI – ZAPYTANIE OFERTOWE OTWARTE  
NA ZAPROJEKTOWANIE I WYKONANIE ROBÓT BUDOWLANYCH  
DLA ZADANIA INWESTYCYJNEGO PN.: „BUDOWA MIEJSC  
PARKINGOWYCH PRZY PRZYSTANKU SKARŻYSKO MILICA NA  
LINII KOLEJOWEJ NR 25”**

**REALIZOWANEGO W RAMACH „RZĄDOWEGO PROGRAMU  
BUDOWY LUB MODERNIZACJI PRZYSTANKÓW KOLEJOWYCH NA  
LATA 2021 – 2025”**

<b>TOM I</b>	INSTRUKCJE DLA WYKONAWCÓW (IDW)
<b>TOM II</b>	WARUNKI UMOWY (WU)
<b>TOM III</b>	<b>PROGRAM FUNKCJONALNO-UŻYTKOWY (PFU)</b>
<b>TOM IV</b>	ROZBICIE CENY OFERTOWEJ (RCO)

## PROGRAM FUNKCJONALNO-UŻYTKOWY

**Nazwa zamówienia:** Budowa miejsc parkingowych przy przystanku Skarżysko Milica na linii kolejowej nr 25 realizowanego w ramach „Rządowego programu budowy lub modernizacji przystanków kolejowych na lata 2021 – 2025”.

**Adres obiektu budowlanego:** Linia kolejowa nr 25 w km 141.149, działka nr 230/3, obręb ewid. Metalowiec, gm. Skarżysko-Kamienna, do której PLK S.A. przysługuje tytuł prawny (zarząd na podstawie umowy D50).

### Nazwy i Kody robót:

Dział:	45000000-7	Roboty budowlane
	71322000-1	Usługi inżynierii projektowej w zakresie inżynierii lądowej i wodnej
Grupa robót:	45200000-9	Roboty budowlane w zakresie wznoszenia kompletnych obiektów budowlanych lub ich części oraz roboty w zakresie inżynierii lądowej lub wodnej
	45231400-9	Roboty elektroenergetyczne
	45255600-5	Roboty w zakresie kładzenia rur w kanalizacji
	45314310-7	Układanie kabli

### ZAMAWIAJĄCY:

**PKP Polskie Linie Kolejowe S.A. z siedzibą w Warszawie**

**Zakład Linii Kolejowych w Skarżysku - Kamiennej ul. Rejowska 26; 26-110 Skarżysko-Kamienna.**

**<http://www.plk-sa.pl>**

### OPRACOWANIE / SPORZĄDZAJĄCY:

Jacek Głuch – IZIW

Przemysław Kiełek – IZDKB

Jarosław Sikora – IZENE

Paweł Bukalski – IZES

Jarosław Dąbrowa – IZAT

**AKCEPTUJĘ**

.....

*Data, podpis kierującego Organizacją merytorycznie*

## **SPIS ZAWARTOŚCI PFU**

<b>1. WYKAZ SKRÓTÓW I OBJAŚNIENIA POJĘĆ UŻYTYCH W TEKŚCIE .....</b>	<b>6</b>
<b>2. OGÓLNY OPIS PRZEDMIOTU ZAMÓWIENIA .....</b>	<b>7</b>
<b>2.1 Charakterystyczne parametry określające wielkość obiektów .....</b>	<b>8</b>
2.1.1 Orientacja na mapie Polski .....	8
2.1.2 Orientacja w regionie .....	9
2.1.3 Lokalizacja obiektów .....	9
<b>2.2 Aktualne uwarunkowania wykonania przedmiotu zamówienia .....</b>	<b>10</b>
2.2.1 Koordynacja z innymi Inwestycjami.....	10
2.2.2 Opis stanu istniejącego .....	10
2.2.2.1 Nawierzchnia torowa .....	10
2.2.2.2 Obiekty inżynieryjne .....	10
2.2.2.3 Przejazdy kolejowo-drogowe i przejścia .....	10
2.2.2.4 Budowle, budynki i obiekty obsługi podróżnych.....	10
2.2.2.5 Elementy małej architektury i oznakowania stałego.....	11
2.2.2.6 Budynki służące prowadzeniu ruchu kolejowego.....	11
2.2.2.7 Urządzenia sterowania ruchem kolejowym.....	11
2.2.2.8 Telekomunikacja .....	11
2.2.2.9 Elektroenergetyka trakcyjna .....	11
2.2.2.10 Elektroenergetyka nietrakcyjna.....	11
<b>3. ZAKRES ROBÓT .....</b>	<b>11</b>
<b>3.1 Ogólne właściwości funkcjonalno-użytkowe .....</b>	<b>11</b>
<b>3.2 Badania.....</b>	<b>12</b>
3.2.1 Badania jakości wód opadowych i roztopowych .....	13
<b>3.3 Dokumentacja projektowa.....</b>	<b>14</b>
3.3.1 Geodezyjna dokumentacja do celów projektowych .....	15
3.3.2 Koncepcja projektowa .....	16
3.3.3 Wnioski o wydanie decyzji o ustaleniu lokalizacji inwestycji celu publicznego ..	16
3.3.4 Projekt budowlany.....	17
3.3.5 Projekty wykonawcze (techniczne) .....	17
3.3.6 Wymagania w zakresie formy dokumentacji projektowej.....	18
<b>3.4 Dokumentacja niezbędna do uzyskania pozwolenia na użytkowanie .....</b>	<b>19</b>
<b>3.5 Operat kołaudacyjny.....</b>	<b>19</b>
3.5.1 Plan utrzymania .....	20
3.5.2 Geodezyjna dokumentacja powykonawcza.....	20
<b>3.6 Roboty budowlane.....</b>	<b>21</b>
3.6.1 Odwodnienie.....	21
3.6.2 Drogi kołowe .....	22
3.6.3 Budowa zasilania i oświetlenia parkingu .....	22
3.6.4 Zakres przebudowy oświetlenia. ....	22
3.6.5 Budowle i obiekty obsługi podróżnych.....	24
3.6.6 Ochrona środowiska .....	24
3.6.6.1 Ochrona przed hałasem i drganiami .....	25
3.6.6.2 Pozostałe urządzenia ochrony środowiska .....	25
3.6.6.3 Wymagania w zakresie opracowania materiałów niezbędnych do uzyskania decyzji o środowiskowych uwarunkowaniach.....	26
3.6.6.4 Wymagania w zakresie gospodarki materiałami z rozbiórki i odpadami.....	28

3.6.6.5	Wymagania w zakresie usuwania drzew i krzewów .....	31
3.6.6.6	Wymagania w zakresie gospodarki wodno-ściekowej.....	33
3.6.7	Kolizje z sieciami zewnętrznymi .....	36
3.6.7.1	Infrastruktura w zakresie sieci wodociągowych, kanalizacyjnych i gazowych 37	
3.6.7.2	Infrastruktura w zakresie sieci telekomunikacyjnych .....	37
3.6.7.3	Infrastruktura w zakresie sieci elektrycznych i elektroenergetycznych .....	38
3.6.8	Inne roboty .....	38
<b>4.</b>	<b>POZOSTAŁE WYMAGANIA ZAMAWIAJĄCEGO .....</b>	<b>38</b>
4.1	Prace przygotowawcze, przygotowanie terenu i zaplecza budowy .....	38
4.1.1	Zaplecze budowy i zagospodarowanie terenu.....	38
4.1.2	Koszty związane z zagospodarowaniem terenu budowy i zaplecza budowy ....	41
4.2	Organizacja ruchu drogowego i kolejowego w czasie realizacji robót .....	42
4.3	Warunki i wymagania w trakcie realizacji robót.....	42
4.4	Odbiory .....	45
4.4.1	Odbiór dokumentacji projektowej .....	46
4.4.2	Odbiory częściowe (w tym robót zanikających lub ulegających zakryciu) .....	46
4.4.3	Odbiory techniczne .....	46
4.4.4	Odbiór końcowy .....	46
4.4.5	Odbiory gwarancyjne (przeglądy) i pogwarancyjne (ostateczne).....	47
4.5	Ochrona przeciwpożarowa.....	47
4.6	Ochrona własności publicznej i prywatnej.....	47
4.7	Bezpieczeństwo i higiena pracy.....	48
4.7.1	Plan bezpieczeństwa i ochrony zdrowia .....	49
4.8	Bezpieczeństwo systemu kolejowego .....	49
4.9	Plan zarządzania ryzykiem .....	49
4.10	Plan ochrony środowiska .....	50
<b>5.</b>	<b>INFORMACJE DOTYCZĄCE PRZEDMIOTU ZAMÓWIENIA.....</b>	<b>52</b>
5.1	Informacje o prawie do dysponowania nieruchomością na cele budowlane .....	52
5.2	Certyfikacja .....	52
5.3	Kontrola jakości robót .....	52
5.4	Stosowanie się do Prawa i innych przepisów .....	53
<b>6.</b>	<b>ZAŁĄCZNIKI .....</b>	<b>53</b>
	Załącznik nr 1 - Wymagania dla dokumentacji w formie elektronicznej .....	54
	Załącznik nr 2 – Regulacje Zamawiającego .....	56

## **CZĘŚĆ I – OPISOWA**

## 1. WYKAZ SKRÓTÓW I OBJAŚNIENIA POJĘĆ UŻYTYCH W TEKŚCIE

Pojęcie/skrót	Opis
<b>Cena</b>	Cena określona w § 31 Umowy
<b>IZ</b>	Zakład Linii Kolejowych tj. właściwa terytorialnie jednostka zamawiającego odpowiadająca za eksploatację i utrzymanie infrastruktury
<b>Inspektor Nadzoru</b>	Osoba fizyczna, wyznaczona przez Zamawiającego do działania jako Inspektor Nadzoru Inwestorskiego.
<b>KODGiK</b>	Kolejowy Ośrodek Dokumentacji Geodezyjnej i Kartograficznej
<b>Kolizja</b>	Sytuacja, w której budowa lub przebudowa infrastruktury w miejscu przecięcia z istniejącymi sieciami lub urządzeniami (dreny, linie i słupy telefoniczne oraz elektryczne, ujęcia wodne, gazociągi, a także obiekty budownictwa lądowego, itp.) powoduje naruszenie tych sieci lub urządzeń albo konieczność zmian dotychczasowego ich stanu, przywrócenie poprzedniego stanu lub dokonanie innych zmian w związku z przyjętą technologią robót przez Wykonawcę.
<b>PFU</b>	Niniejszy Program Funkcjonalno-Użytkowy
<b>PLK SA</b>	Zamawiający – PKP Polskie Linie Kolejowe S.A.
<b>PL-2000</b>	Układ współrzędnych płaskich prostokątnych, przeznaczony głównie dla map wielkoskalowych
<b>PnB</b>	Pozwolenia na budowę
<b>PODGiK</b>	Powiatowy Ośrodek Dokumentacji Geodezyjnej i Kartograficznej
<b>Prawo</b>	Prawo określone w § 1 ust.4 Umowy
<b>Prawo Budowlane</b>	Ustawa Prawo budowlane z dnia 07 lipca 1994 r. tekst jednolity Dz. U. Nr 2024 poz.725 z późn. zmianami
<b>PZGiK</b>	Państwowy Zasób Geodezyjny i Kartograficzny
<b>Regulacje Zamawiającego</b>	Instrukcje, wytyczne, Standardy Techniczne, Dokumenty Normatywne, warunki techniczne, zasady i procedury obowiązujące w spółce PKP PLK S.A których tekst znajduje się na stronie internetowej <a href="http://www.plk-sa.pl">http://www.plk-sa.pl</a> w zakładce Dla klientów i kontrahentów> Akty prawne i przepisy oraz na platformie zakupowej Zamawiającego w katalogu „Inne dokumenty odniesienia”.
<b>Standardy Techniczne</b>	Szczegółowe warunki techniczne dla modernizacji lub budowy linii kolejowych do prędkości $V_{max} \leq 250$ km/h z późniejszymi zmianami.
<b>SWZ</b>	Specyfikacja Warunków Zamówienia

Pojęcie/skrót	Opis
<b>SMS</b>	System Zarządzania Bezpieczeństwem
<b>WTWiO</b>	Warunki Techniczne Wykonania i Odbioru
<b>Termin wykonania Umowy</b>	Oznacza termin wykonania przedmiotu zamówienia określony w §1 ust. 6 Umowy

Pozostałe pojęcia lub określenia użyte w PFU, a pisane wielką literą, należy rozumieć tak, jak zostały zdefiniowane w Umowie.

Ilekoć w PFU posłużono się pojęciami: „musi”, „wymagany”, „będą”, „należy”, „powinny” lub odpowiadające im synonimy uznaje się, iż pojęcia te są tożsame i używane zamiennie, a zwroty, w których zostały użyte, uznaje się za stanowiące zobowiązanie Wykonawcy.

## 2. OGÓLNY OPIS PRZEDMIOTU ZAMÓWIENIA

Realizacja zadania pn: **„Budowa miejsc parkingowych przy przystanku Skarżysko Milica na linii kolejowej nr 25” realizowanego w ramach „Rządowego programu budowy lub modernizacji przystanków kolejowych na lata 2021 – 2025”**

Przedmiotem zamówienia jest zaprojektowanie oraz budowa parkingu dla samochodów osobowych przy przystanku osobowym Skarżysko Milica w km 141.149 na linii kolejowej nr 25 Łódź Kaliska - Dębica wraz z wykonaniem odwodnienia.

Całość przedmiotu zamówienia obejmuje wykonanie:

- 1) dokumentacji projektowej niezbędnej do prawidłowego wykonania wszystkich robót budowlanych i uzyskania dla niej wszystkich wymaganych opinii, uzgodnień, dopuszczeń, warunków, decyzji (w tym m.in.: decyzji o środowiskowych uwarunkowaniach, zgód wodnoprawnych (pozwoleń/głoszeń wodnoprawnych), decyzji na usunięcie drzew i krzewów, o ile będą wymagane) i pozwoleń niezbędnych do realizacji przedmiotu zamówienia;
- 2) wszystkich robót budowlanych zgodnie z zakresem zamówienia na podstawie opracowanej przez Wykonawcę i zatwierdzonej przez Zamawiającego dokumentacji projektowej, o której mowa w ww. pkt 1, oraz wszystkich robót przygotowawczych niezbędnych do wykonania zakresu Umowy oraz wykonania wszelkich czynności wymaganych Prawem;

Zamówienie obejmuje zaprojektowanie i wykonanie robót z zakresu parkingu i robót towarzyszących w zakresie branży drogowej, elektroenergetycznej, odwodnieniowej i kolejowych obiektów towarzyszących.

### Zakres robót projektowych:

- Przygotowanie i złożenie wniosków niezbędnych do uzyskania pozwolenia na budowę;
- Wykonanie dokumentacji projektowej budowlanej;
- Budowa parkingu zgodnie z zakresem w pkt. 3.1
- Budowa oświetlenia parkingu z wydzielonym przyłączem energetycznym.
- Wykonanie innych robót ujętych w dokumentacji projektowej.
- Wykonanie dokumentacji powykonawczej oraz kolaudatu.

Zamawiający zwraca uwagę, iż całość przedmiotu zamówienia powinna być wykonana zgodnie z SWZ, przepisami prawa powszechnie obowiązującego, Regulacjami

Zamawiającego, normami, zasadami wiedzy technicznej i sztuki budowlanej.

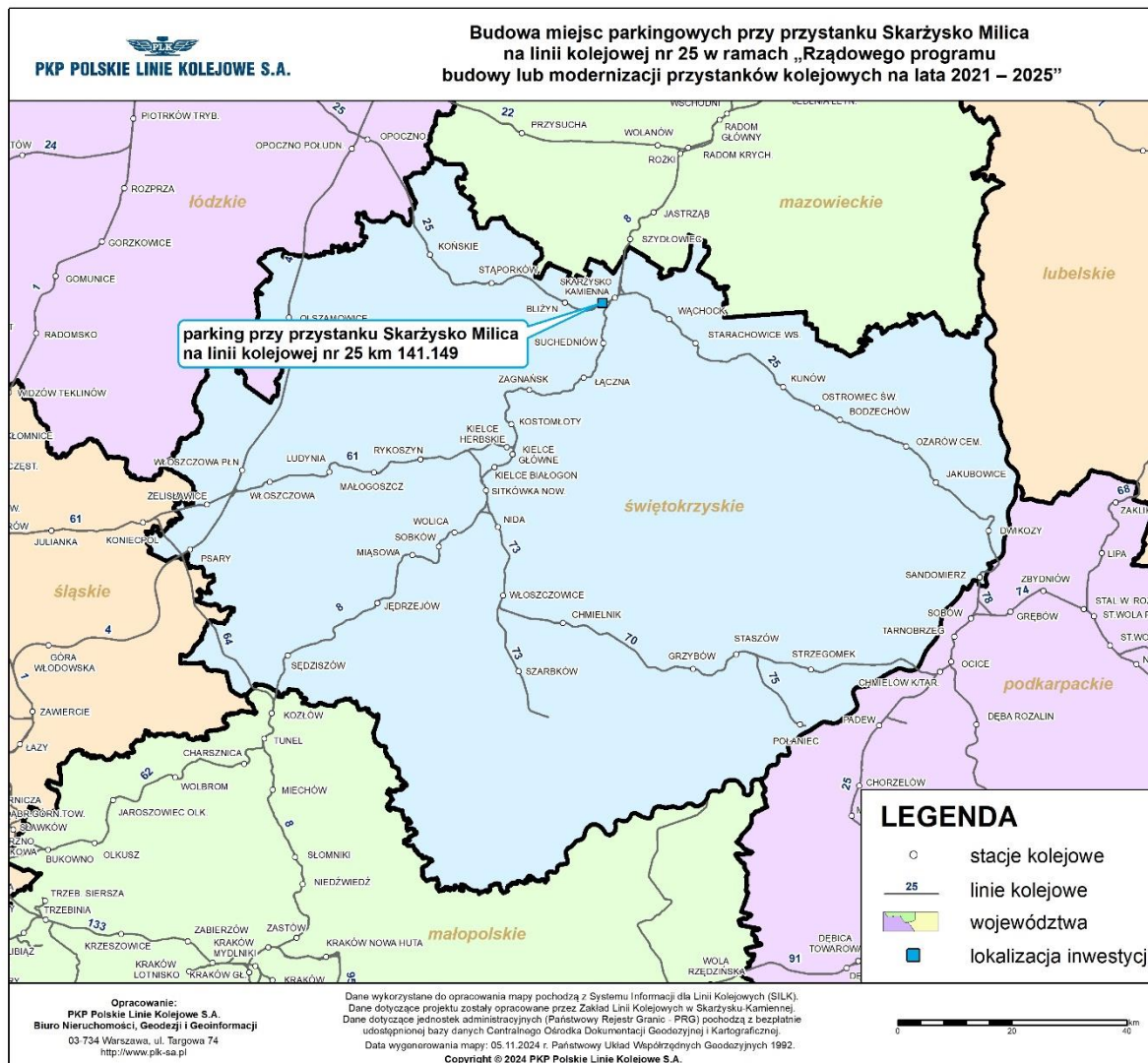
## 2.1 Charakterystyczne parametry określające wielkość obiektów

### 2.1.1 Orientacja na mapie Polski





## 2.1.2 Orientacja w regionie



## 2.1.3 Lokalizacja obiektów

Zakres robót objęty zamówieniem znajduje się na obszarze działania PKP Polskie Linie Kolejowe S.A. Zakładu Lini Kolejowych w Skarżysku - Kamiennym.

Projektowany parking dla obsługi pasażerów w obrębie:

- przystanku osobowego Skarżysko Milica przy linii kolejowej nr 25 Łódź Kaliska – Dębica w kilometrze 141.149 zlokalizowano na terenie województwa świętokrzyskiego, w gminie Skarżysko-Kamienna, na terenie miasta Skarżysko-Kamienna przy ul. Bernatka.

Budowę parkingu projektuje się zlokalizować na terenie działki ewidencyjnej nr 230/3, obręb Metalowiec, gm. Skarżysko-Kamienna. Zjazd oraz droga dojazdowa łącząca parking z ulicą Bernatka na działce ewidencyjnej 267/3 i dalej z ul. Metalowców na działce ewidencyjnej

267/1, 372/1 obr. Metalowiec, gm. Skarżysko-Kamienna. Ulica Bernatka jest drogą gminną pod zarządem Prezydenta Skarżyska - Kamienna, który sprawuje nieodpłatny trwały zarząd gruntami w pasie drogowym. Zaliczenie do kategorii dróg gminnych nastąpiło Uchwałą Nr 8/107/2000 Rady Miasta Skarżyska-Kamiennej z dnia 23 listopada 2000 roku.

## **2.2 Aktualne uwarunkowania wykonania przedmiotu zamówienia**

### **2.2.1 Koordynacja z innymi Inwestycjami**

Wykonawca jest zobowiązany realizować przedmiot zamówienia w ścisłej współpracy z wykonawcami innych inwestycji realizowanych/przygotowywanych przez Zamawiającego i innymi podmiotami realizującymi inne prace na obszarze objętym niniejszą inwestycją i obszarze jej oddziaływania.

Dla zapewnienia spójności pomiędzy zadaniami inwestycyjnymi oraz zapewnienia optymalnego wykorzystania przeznaczonych na te zadania środków finansowych Zamawiający wymaga od Wykonawcy współpracy z Wykonawcami w szczególności następujących inwestycji:

- 1) Budowa infrastruktury systemu ERTMS GSM-R na liniach kolejowych PKP Polskie Linie Kolejowe S.A. w ramach NPW ERTMS,

oraz innych inwestycji, których realizacja/okres trwałości czasowo pokrywa się z okresem realizacji/okresem trwałości niniejszego zadania/projektu.

### **2.2.2 Opis stanu istniejącego**

Na terenie, na którym będą prowadzone roboty budowlane, nie zidentyfikowano terenów/obszarów, które są wpisane do rejestru zabytków lub podlegają innej ochronie konserwatorskiej.

Na terenie, na którym będą prowadzone roboty budowlane, nie zidentyfikowano obiektów, które są wpisane do rejestru zabytków lub podlegają innej ochronie konserwatorskiej.

#### **2.2.2.1 Nawierzchnia torowa**

Nie przewiduje się robót w zakresie nawierzchni torowej.

#### **2.2.2.2 Obiekty inżynieryjne**

Nie przewiduje się robót w obiektach inżynieryjnych.

#### **2.2.2.3 Przejazdy kolejowo-drogowe i przejścia**

Nie przewiduje się robót w przejazdach kolejowo-drogowych i przejściach.

#### **2.2.2.4 Budowle, budynki i obiekty obsługi podróżnych**

Wszystkie miejsca parkingowe będą realizowane w obszarze przystanku kolejowego.

#### **2.2.2.5 Elementy małej architektury i oznakowania stałego**

Nie dotyczy

#### **2.2.2.6 Budynki służące prowadzeniu ruchu kolejowego**

Nie dotyczy

#### **2.2.2.7 Urządzenia sterowania ruchem kolejowym**

Nie przewiduje się robót w urządzeniach sterowania ruchem kolejowym.

#### **2.2.2.8 Telekomunikacja**

Nie przewiduje się robót w urządzeniach telekomunikacji.

#### **2.2.2.9 Elektroenergetyka trakcyjna**

Nie przewiduje się robót w urządzeniach elektroenergetyki trakcyjnej.

#### **2.2.2.10 Elektroenergetyka nietrakcyjna**

Nie przewiduje się robót w urządzeniach elektroenergetyki nietrakcyjnej.

### **3. ZAKRES ROBÓT**

Zamawiający przewiduje rozliczanie robót budowlanych, jako ryczałtowe rozliczane w oparciu o RCO i Program Funkcjonalno-Użytkowy oznaczone w RCO, jako komplet.

Wykonawca, przygotowując ofertę, musi wziąć pod uwagę całość prac i robót budowlanych niezbędnych do wykonania, aby uzyskać parametry określone w pkt 3.1. PFU, a których wykonanie wynika z uwarunkowań wykonania przedmiotu zamówienia określonych w pkt 2.2. PFU.

Wykonawca jest zobowiązany wykonać wszystkie roboty przewidziane w zatwierdzonej przez Zamawiającego dokumentacji projektowej tak, aby osiągnąć zamierzone parametry funkcjonalno-użytkowe.

Zamawiający nie przewiduje udzielenia zamówień podobnych, o których mowa w art. 134 ust. 6 pkt 3) PZP.

#### **3.1 Ogólne właściwości funkcjonalno-użytkowe**

Przedmiotem zamówienia jest wykonanie kompletnej wielobranżowej dokumentacji projektowej – projekt budowlany i projekty wykonawcze, oraz robót budowlanych - budowa parkingu dla samochodów osobowych przy p.o. Skarżysko Milica, w tym m.in.:

- wykonanie koncepcji architektoniczno-budowlanej parkingu, chodników, oznakowania stałego wraz z odwodnieniem do zatwierdzenia przez Zamawiającego,
- wykonanie badań geotechnicznych dla potrzeb projektu,

- pozyskanie map do celów projektowych,
- wykonania wszelkich projektów, opracowań, analiz, raportów i dokumentacji jakie będą niezbędne dla wykonania projektu budowanego i uzyskania pozwolenia na budowę;
- - uzyskanie decyzji o środowiskowych uwarunkowaniach, o ile będzie wymagana,
- wykonanie projektu budowlanego i projektów wykonawczych wraz z uzyskaniem pozwolenia na budowę dla parkingu: przy p.o. Skarżysko Milica (na 18 miejsc postojowych + 2 miejsca dla osób niepełnosprawnych + 8 stojaków rowerowych),
- zaprojektowanie wjazdów i wyjazdów z projektowanego parkingu w powiązaniu z układem komunikacyjnym.
- wykonanie projektów budowlanych i wykonawczych odwodnienia niezbędnego do funkcjonowania obiektu oraz uzyskanie zgody wodnoprawnej (pozwolenia wodnoprawnego i/lub zgłoszenia wodnoprawnego) o ile będzie wymagana,
- wykonanie przyłącza energetycznego, szafy sterującej oświetleniem, ułożenie kabla zasilającego linią oświetlenia, montaż słupów oświetleniowych,
- opracowanie informacji dotyczącej bezpieczeństwa i ochrony zdrowia,
- zaprojektowanie i montaż tablicy pamiątkowej informującej o źródle finansowania,
- budowa parkingu na podstawie zatwierdzonego przez Zamawiającego projektu budowlanego oraz na podstawie uzyskanego w imieniu Zamawiającego ostatecznego pozwolenia na budowę,
- budowa zaprojektowanego odwodnienia parkingu,
- wycinka drzew i krzewów,
- zapewnienie nadzoru autorskiego nad zaprojektowanym i realizowanym obiektem zgodnie obowiązującym prawem,
- opracowanie informacji dotyczącej bezpieczeństwa i ochrony zdrowia, planu ochrony środowiska, ochrony przeciwpożarowej i innych zagrożeń w przypadku, gdy opracowanie takie jest wymagane na podstawie odrębnych przepisów,
- przygotowania, organizacji, zabezpieczenia oraz uprzątnięcia, po zakończeniu Inwestycji, zaplecza budowy,
- uzyskanie wszelkich zezwoleń, uzgodnień, warunków przyłączeniowych i dopuszczeń niezbędnych dla realizacji Inwestycji (wszelkie opłaty z tym związane ponosi Wykonawca),
- przygotowanie i przekazanie Zamawiającemu powykonawczej inwentaryzacji geodezyjnej,
- przygotowanie i przekazanie Zamawiającemu powykonawczej dokumentacji technicznej obiektu,
- uzyskanie dla Zamawiającego decyzji administracyjnej - pozwolenia na użytkowanie parkingu – jeżeli będzie wymagane;

### **3.2 Badania**

Badania geologiczne niezbędne do wykonania dokumentacji projektowej parkingu oraz odwodnienia obiektu należy prowadzić zgodnie z obowiązującymi przepisami, normami i Regulacjami Zamawiającego. Wyniki tych badań Wykonawca prześle Zamawiającemu.

### **3.2.1 Badania jakości wód opadowych i roztopowych**

- 1) W sytuacji, gdy Wykonawca wykaże, że są konieczne urządzenia oczyszczające wody opadowe i roztopowe odprowadzane do wód lub do ziemi (np. separatory, osadniki itp.) inne niż określone w decyzji o środowiskowych uwarunkowaniach, każdorazowa lokalizacja takiego urządzenia powinna zostać poprzedzona badaniami jakości wód opadowych i roztopowych. Wykonawca wykona badania jakości wód opadowych i roztopowych w zakresie zawiesiny ogólnej oraz węglowodorów ropopochodnych pochodzących z terenu objętego projektem.
- 2) Na podstawie przeprowadzonych badań Wykonawca dokona rozpoznania składu jakościowego wód opadowych i roztopowych, w lokalizacjach, w których zaproponowane zostaną urządzenia oczyszczające wody opadowe i roztopowe odprowadzane do wód lub do ziemi (np. separatory, osadniki itp.). Zamawiający nie akceptuje stosowania ww. rozwiązań w lokalizacjach, w których wyniki badań nie potwierdzą przekroczeń dopuszczalnych stężeń substancji zanieczyszczających.
- 3) Szczegółowa lokalizacja miejsc poboru prób oraz dokładna liczba prób zostanie określona przez Wykonawcę, przy uwzględnieniu zakresu projektu, warunków terenowych, projektowanych systemów odwadniających i urządzeń wodnych, wielkości stacji, długości odcinków szlakowych, warunków gruntowo-wodnych, terenów sąsiednich, w tym obszarów chronionych i uzgodniona z Zamawiającym.
- 4) Poboru prób należy dokonać w miarę możliwości w czasie trwania opadu, co najmniej raz w roku, w okresie wiosny lub jesieni lub innym uzgodnionym z Zamawiającym, jeśli specyfika zamówienia nie pozwala dokonać poboru w okresie wiosny lub jesieni.
- 5) Pobór prób oraz oznaczenia poszczególnych zanieczyszczeń w wodach opadowo - roztopowych muszą zostać wykonywane zgodnie z aktualnie obowiązującymi metodykami określonymi w obowiązujących przepisach Prawa. Metodyki powinny być zgodne z metodykami referencyjnymi określonymi w rozporządzeniu Ministra Gospodarki Morskiej i Żeglugi Śródlądowej z dnia 12 lipca 2019 r. w sprawie substancji szczególnie szkodliwych dla środowiska wodnego oraz warunków, jakie należy spełnić przy wprowadzaniu do wód lub do ziemi ścieków, a także przy odprowadzaniu wód opadowych lub roztopowych do wód lub do urządzeń wodnych (Dz.U.2019.1311 z późn. zm.).
- 6) Dokumentacja wyników oznaczeń laboratoryjnych powinna mieć formę zgodną z dobrą praktyką laboratoryjną oraz zasadami obowiązujących systemów zarządzania jakością. Obligatoryjnym elementem jest określenie sposobu poboru próbek środowiskowych, sposobu przygotowania analitu do oznaczeń, dokładności oznaczeń w tym nazw aparatury analitycznej wykorzystywanej do badań, granicy wykrywalności, granicy oznaczalności, odzysku analitu, precyzji, dokładności.
- 7) Wyniki badań należy ująć w opracowywanej dokumentacji projektowej.
- 8) Badania powinny być wykonane przez akredytowane laboratorium w rozumieniu ustawy z dnia 30 sierpnia 2002 r. o systemie oceny zgodności (tj. Dz.U.2023 poz. 215 z późn. zm.) w zakresie poboru prób, badania jakości wód opadowych i roztopowych oraz zgodnie z zakresem posiadanej akredytacji.
- 9) Uzyskane wyniki badań zostaną przez Wykonawcę poddane ocenie oraz analizie i porównane z wartościami określonymi w rozporządzeniu Ministra Gospodarki Morskiej i Żeglugi Śródlądowej z dnia 12 lipca 2019 r. w sprawie substancji szczególnie szkodliwych dla środowiska wodnego oraz warunków, jakie należy spełnić przy wprowadzaniu do wód lub do ziemi ścieków, a także przy odprowadzaniu wód opadowych lub roztopowych do wód lub do

urządzeń wodnych (Dz.U.2019.poz.1311 z późn. zm.).

10) Rozpoznanie składu jakościowego wód opadowych i roztopowych ma pozwolić na ocenę, czy niezbędne jest zastosowanie urządzeń służących ochronie środowiska gruntowo – wodnego (urządzeń oczyszczających) przy wprowadzaniu wód opadowych i roztopowych do wód lub do ziemi.

11) Koszt wszelkich badań i analiz wykonanych w powyższym zakresie ponosi Wykonawca.

12) W przypadku gdy rozwiązania minimalizujące zostały wskazane w decyzji o środowiskowych uwarunkowaniach, należy je zaprojektować i wykonać, przy czym mogą one być zmienione lub można z nich ewentualnie zrezygnować jedynie na etapie przeprowadzania ponownej oceny oddziaływania na środowisko lub poprzez zmianę decyzji o środowiskowych uwarunkowaniach.

### **3.3 Dokumentacja projektowa**

Dokumentacja projektowa oznacza całość dokumentacji (wraz z uzyskaniem wszelkich niezbędnych decyzji (w tym decyzji o środowiskowych uwarunkowaniach, o ile będzie wymagana), pozwoleń (w tym zgód wodnoprawnych, o ile będą wymagane) , technicznych warunków przyłączenia i uzgodnień dotyczących tego zamówienia) niezbędnej do realizacji przedmiotu zamówienia, tzn. do wybudowania, skonfigurowania, zapewnienia ogólnych właściwości funkcjonalno-użytkowych oraz uzyskania pozwolenia na użytkowanie, jeśli będzie wymagane. W skład dokumentacji projektowej wchodzi wszystkie opracowania projektowe niezbędne do realizacji przedmiotu zamówienia zgodnie z wymaganiami Zamawiającego ujętymi w PFU.

Wykonawca zapewni opracowanie dokumentacji projektowej z należytą starannością, zasadami sztuki budowlanej w sposób zgodny z ustaleniami zawartymi w Specyfikacji Warunków Zamówienia (SWZ) oraz wymaganiami Prawa.

Zakres opracowań projektowych, co do zasady ma zawierać się w obrębie terenów (działek) będących w dyspozycji Zamawiającego tj. nieruchomości, do których Zamawiający posiada prawo własności/użytkowania wieczystego/ograniczone prawo rzeczowe lub objętych zawartą z PKP S.A. umową Nr D50-KN-1L/01 z dnia 27.09.2001r. o uregulowanym na rzecz PKP S.A. stanie prawnym, każde odstępstwo od tej zasady należy uzgadniać z Zamawiającym.

Wykonawca na etapie opracowania koncepcji projektowej - jednakże przed podjęciem decyzji o wyborze trybu pozyskania decyzji lokalizacyjnej (w sytuacji gdy będzie ona wymagana) - określi nieruchomości niezbędne do zajęcia w celu prowadzenia robót budowlanych oraz dokona analizy stanu prawnego tych nieruchomości, w tym stanowiących przedmiot umowy Nr D50-KN-1L/01 z dnia 27.09.2001 r. Weryfikacji stanu prawnego należy dokonać na podstawie danych zawartych w księdze wieczystej, przy pomocy dostępu elektronicznego pod adresem [ekw.ms.gov.pl](http://ekw.ms.gov.pl) oraz danych zawartych w pozyskanych wypisach z ewidencji gruntów i budynków, w tym dotyczących numerów ksiąg wieczystych. Wyniki przeprowadzonej analizy należy przedstawić w formie wykazu (wraz z podstawą określającą tytuł prawny) Zamawiającemu, który bez zbędnej zwłoki zaakceptuje lub przekaże uwagi do wykazu ze wskazaniem na potrzebę pozyskania tytułu prawnego do nieruchomości. Zaakceptowany przez Zamawiającego wykaz będzie stanowił podstawę do dalszych prac

projektowych w tym także zatwierdzenia koncepcji projektowej i opracowania wniosków o których mowa w pkt. 3.3.3.

Zamawiający wymaga dokumentacji wysokiej jakości, zarówno pod względem merytorycznym jak i redakcyjnym.

### **3.3.1 Geodezyjna dokumentacja do celów projektowych**

Wykonawca we własnym zakresie pozyska geodezyjną dokumentację do celów projektowych. Geodezyjną dokumentację do celów projektowych stanowią:

- 1) aktualne cyfrowe mapy do celów projektowych, które będą wykorzystywane do opracowania dokumentacji projektowej, zarówno dla robót wymagających pozwolenia na budowę jak również dla robót podlegających zgłoszeniu. Mapy do celów projektowych winny obejmować swoim zakresem tereny zamknięte oraz w razie potrzeby tereny przyległe do linii kolejowej o szerokości niezbędnej do prawidłowego opracowania całej wymaganej dokumentacji projektowej. Mapa do celów projektowych powinna zawierać aktualne, sprawdzone i zweryfikowane dane ewidencyjne (nr działek ewidencyjnych i przebieg granic działek ewidencyjnych);
- 2) inne opracowania na podstawie wyników dodatkowych pomiarów geodezyjnych wykonanych na potrzeby sporządzenia kompletnej dokumentacji projektowej.

Przed wykonaniem pomiarów w celu sporządzenia map do celów projektowych Wykonawca powinien sprawdzić dokładność i stan pionowej i poziomej osnowy geodezyjnej, a w razie potrzeby założyć dodatkowe punkty osnowy geodezyjnej o dokładności określonej w branżowych standardach Ig-6. Stabilizację nowych punktów pomiarowych należy zamarkować na kolejowym terenie zamkniętym w miejscach, gdzie nie będą prowadzone prace budowlane i punkty nie ulegną zniszczeniu.

Geodezyjna dokumentacja do celów projektowych powinna zostać opracowana zgodnie z:

- 1) obowiązującymi przepisami prawa;
- 2) Standardem dla kolejowej osnowy geodezyjnej, znaków regulacji osi torów, wykonywania pomiarów geodezyjnych oraz opracowań map na zlecenie PKP Polskie Linie Kolejowe S.A. Ig-6 (uchwała 22/2023 Zarządu PKP Polskie Linie Kolejowe S.A. z dnia 9 stycznia 2023 r.);
- 3) Standardem technicznym „O organizacji i wykonywaniu pomiarów w geodezji kolejowej” GK-1 (Uchwała Nr 8 Zarządu PKP S.A. z dnia 12 stycznia 2016r.).

Przed złożeniem opracowanej dokumentacji do celów projektowych, we właściwym terytorialnie KODGiK, a w przypadku opracowania wykraczającego poza teren zamknięty – we właściwym terytorialnie PODGiK, należy celem rejestracji wykonanych map zastosować procedury związane z zaopiniowaniem ww. dokumentacji zgodnie z Instrukcją Ig-1 Rodzaje i obieg dokumentacji geodezyjno-kartograficznej w PKP Polskie Linie Kolejowe S.A., wprowadzonej uchwałą Nr 76/2023 Zarządu PKP Polskie Linie Kolejowe S.A. z dnia 31 stycznia 2023 r.

Wykonawca prześle do właściwego Wydziału Biura Nieruchomości, Geodezji i Geoinformacji PLK S.A.:

- 1) mapy do celów projektowych w wersji cyfrowej w formacie \*.dwg, \*dgn,

- 2) dane o poziomej i pionowej osnowie geodezyjnej wykorzystanej do opracowania mapy do celów projektowych. Dane te powinny zawierać dokładność, sposób stabilizacji, opisy topograficzne punktów i wykaz współrzędnych x,y,z.

W trakcie opracowania mapy do celów projektowych, Wykonawca powinien przeprowadzić proces sprawdzenia zgodności granic działek ewidencyjnych stanowiących kolejowy teren zamknięty ze stanem faktycznym:

- 1) Wykonawca pozyska aktualne dane dotyczące granic działek ewidencyjnych obszaru kolejowego z PZGiK oraz PKP S.A.;
- 2) Wykonawca dokona analizy porównawczej zgodności przebiegu granic pozyskanych ze źródeł wymienionych w pkt 1;
- 3) wynik analizy porównawczej w formie tabelarycznego i graficznego zestawienia zaobserwowanych rozbieżności podlega przekazaniu i uzgodnieniu z Zamawiającym;
- 4) w przypadku stwierdzenia rozbieżności danych, które mogą wpłynąć na rzetelność opracowania dokumentacji projektowej, a w szczególności na prawidłowe określenie terenu rozgraniczającego zakres realizowanej inwestycji, Wykonawca musi liczyć się z koniecznością przeprowadzenia szczegółowego postępowania doprowadzającego do zgodności danych ewidencyjnych. Czynności te powinny być przeprowadzone w porozumieniu i według procedur określonych KODGiK i PODGiK.

### **3.3.2 Koncepcja projektowa**

Wykonawca sporządzi i przedstawi do uzgodnień koncepcje budowy parkingu wraz z odwodnieniem obiektu. Koncepcja przed wdrożeniem części projektowej podlega uzgodnieniu z Zamawiającym.

### **3.3.3 Wnioski o wydanie decyzji o ustaleniu lokalizacji inwestycji celu publicznego**

W przypadku realizacji robót budowlanych wymagających PnB, w razie konieczności, Wykonawca zobowiązany jest w ramach realizacji zamówienia opracować wnioski o wydanie decyzji o ustaleniu lokalizacji inwestycji celu publicznego.

Wykonawca opracuje wniosek/ki wraz z niezbędnymi załącznikami o wydanie decyzji o ustaleniu lokalizacji inwestycji celu publicznego. Ww. wniosek/ki o wydanie decyzji lokalizacyjnej należy przygotować według „Standardów opracowania wniosku o wydanie decyzji o ustaleniu lokalizacji linii kolejowej lub inwestycji celu publicznego” wprowadzonych Decyzją Nr 2/2022 Członka Zarządu – dyrektora ds. wsparcia operacyjnego PKP Polskie Linie Kolejowe S.A. z dnia 4 lipca 2022 r. Zakres i forma wniosku wraz z załącznikami musi być zgodna z wymaganiami właściwego organu wydającego decyzję.

Wykonawca odpowiada za jakość i kompletność wniosku/ów.

Po opracowaniu wniosku/ków (wraz z załącznikami) Wykonawca przekaże Zamawiającemu opracowane, kompletne materiały celem akceptacji i podpisania przez Zamawiającego (Zamawiający nie przewiduje umocowania Wykonawcy do podpisywania wniosku/ków o wydanie decyzji o ustaleniu lokalizacji inwestycji celu publicznego). Wykonawca na wezwanie Zamawiającego wprowadzi w wyznaczonym terminie wszelkie korekty i uzupełnienia wskazane przez Zamawiającego.

Wykonawca do czasu uzyskania ostatecznych decyzji zobowiązany jest do współpracy z Zamawiającym w zakresie składania dodatkowych wyjaśnień na żądanie organów



wydających opinie i decyzje oraz uzgadniających decyzje, terminowego przygotowania i uzupełniania dokumentacji, uzgadniania alternatywnych rozwiązań projektowych, udzielania odpowiedzi na uwagi, zastrzeżenia i wnioski zgłoszone przez strony postępowania administracyjnego.

### **3.3.4 Projekt budowlany**

Wykonawca opracuje projekty budowlane, które umożliwią uzyskanie niezbędnych decyzji wymaganych Prawem budowlanym. Zamawiający bezwzględnie wymaga opracowania dokumentacji projektowej, również tej wymagającej tylko zgłoszenia, w oparciu o aktualne mapy do celów projektowych.

Wszystkie obiekty należy zaprojektować i wykonać w sposób zharmonizowany architektonicznie z istniejącym krajobrazem oraz pozostałymi obiektami. Należy przestrzegać wymaganego Prawem budowlanym uzgadniania dokumentacji pomiędzy branżami.

Wykonawca sporządzi/zaktualizuje wykaz obiektów, obszarów objętych ochroną na podstawie przepisów o ochronie zabytków i opiece nad zabytkami znajdujących się na terenie objętym robotami budowlanymi. Wykaz ten powinien być sporządzony w oparciu m.in. o informacje pozyskane od organów ochrony zabytków (krajowych, wojewódzkich, gminnych). Wykaz powinien zawierać m.in. dane ewidencyjne nieruchomości na jakiej posadowiony jest obiekt/obszar objęty ochroną, dokładny adres, numer księgi wieczystej jeśli jest prowadzona, nazwę zabytku, numer i datę decyzji na podstawie której obiekt/obszar został objęty ochroną oraz wskazanie organu który prowadzi rejestr/ewidencję w której ww. obiekt/obszar został ujęty. W przypadku obiektów, obszarów wpisanych do rejestru zabytków należy uzyskać pozwolenie na prowadzenie robót budowlanych wydane przez właściwego wojewódzkiego konserwatora zabytków. W przypadku obiektów wpisanych do ewidencji zabytków oraz obiektów dla których ochrona jest prowadzona w innej formie, należy uwzględnić wymagania właściwego konserwatora zabytków, bez względu na ich treść i formę.

Wykonawca jest zobowiązany procedować w imieniu Zamawiającego postępowania o wydanie niezbędnych dla realizacji inwestycji decyzji administracyjnych (za wyjątkiem decyzji o środowiskowych uwarunkowaniach (o ile będzie wymagana), postanowień, zezwoleń, porozumień, umów, uzgodnień, opinii i innych (z wyłączeniem decyzji o ustaleniu lokalizacji inwestycji celu publicznego (pełnomocnictwo w tym zakresie nie jest udzielane Wykonawcy)). Wykonawca nie ma prawa składać wniosku o wydanie decyzji o środowiskowych uwarunkowaniach bez wiedzy i uzgodnienia Zamawiającego.

W przypadku zastosowania rozwiązań innowacyjnych, przed zatwierdzeniem projektu budowlanego, należy przedstawić instrukcję utrzymania i przewidywane koszty eksploatacji danego elementu na jednostkę czasu w cyklu życia w odniesieniu do rozwiązań konwencjonalnych. Przy rozwiązaniach innowacyjnych należy mieć na uwadze uwarunkowania wynikające z procedur TSI również w zakresie terminów uzyskiwania niezbędnych uzgodnień.

Zatwierdzenie projektu budowlanego odbywać się będzie zgodnie z przepisami obowiązującymi u Zamawiającego.

### **3.3.5 Projekty wykonawcze (techniczne)**

Projekt wykonawczy stanowi uzupełnienie i uszczegółowienie projektu budowlanego i powinien zawierać, m.in.:

- 1) rysunki, opisy, obliczenia, plany sytuacyjne i sytuacyjno-wysokościowe, profile podłużne układ warstw, przekroje poprzeczne itp.;
  - 2) inne projekty specjalistyczne posiadające wszystkie niezbędne uzgodnienia (projekty technologiczne, projekty zabezpieczenia wykopów, projekty czasowej i stałej organizacji ruchu drogowego (w tym pieszego), projekty usunięcia kolizji z urządzeniami infrastruktury podziemnej, itp.);
  - 3) oświadczenie o zgodności z projektem budowlanym, kartę uzgodnień międzybranżowych;
- Zatwierdzenie projektu wykonawczego odbywać się będzie zgodnie z przepisami obowiązującymi u Zamawiającego.

### **3.3.6 Wymagania w zakresie formy dokumentacji projektowej**

Dokumentacja dostarczana Zamawiającemu musi być wykonana w następujący sposób:

- 1) Dokumentację projektową należy sporządzić w języku polskim;
- 2) Poszczególne dokumentacje projektowe powinny zawierać:
  - a) tytuł dokumentu;
  - b) nazwę projektu (i nr, jeśli dotyczy) i jego lokalizację o ile nie wynika z nazwy projektu;
  - c) etap projektu (jeśli dotyczy);
  - d) wersję dokumentu;
  - e) datę powstania dokumentu;
  - f) nazwę i adres Wykonawcy oraz nazwiska autorów dokumentu wraz z podpisem, kopią uprawnień wraz z aktualnym ubezpieczeniem;
  - g) nazwę i adres Zamawiającego;
  - h) na początku dokumentu spis treści dokumentu;
  - i) pod spisem treści wykaz użytych skrótów i oznaczeń wraz z objaśnieniami;
  - j) na końcu dokumentu spis wykorzystanych norm, przepisów i literatury przywołanej w dokumencie;
  - k) nagłówek na każdej stronie dokumentu tekstowego z tytułem dokumentu i numerem wersji;
  - l) stopka na każdej stronie dokumentu z numerem strony oraz liczbą stron kompletnego dokumentu;
  - m) każda kolejna wersja dokumentu powstająca w wyniku wprowadzania poprawek powinna być oznaczona kolejnym numerem;
  - n) zmiany należy każdorazowo zaznaczyć na projekcie lub w załączniku;
- 3) Dokumentacja projektowa musi być wykonana z podziałem na poszczególne branże;
- 4) Dokumentację projektową po uzyskaniu wszystkich zgód i pozwoleń należy przekazać Zamawiającemu w następujący sposób:
  - a) 1 egz.- oryginał – (ostemplowany załącznik do PnB – w przypadku realizacji Projektów budowlanych);
  - b) 4 egz. kopie w formie papierowej (z adnotacją zgodności z oryginałem – załącznikiem do wydanego PnB w przypadku realizacji Projektów budowlanych);
  - c) 4 egzemplarzy w formie elektronicznej na płycie CD lub DVD;
- 5) Dokumentacja w formie elektronicznej musi spełniać wymagania zawarte w załączniku nr 1 do niniejszego PFU. Wszystkie pliki odniesienia, w tym pliki rastrowe w formatach, \*.cu, \*.jpg, \*.tiff itp. również należy dołączyć do przekazywanych materiałów zapewniając odpowiednie powiązania pomiędzy odniesieniami;
- 6) Dokumentację w formie papierowej należy sporządzić w czytelnej technice graficznej,

złożyć w format A4 i oprawić w sposób uniemożliwiający jej zdekompletowanie. Strony projektów powinny być ponumerowane;

- 7) Na żądanie Zamawiającego Wykonawca jest obowiązany dostarczyć 1 dodatkowy egz. dokumentacji projektowej w formie papierowej z adnotacją zgodności z oryginałem – załącznikiem do wydanego PnB w przypadku projektów budowlanych.

### **3.4 Dokumentacja niezbędna do uzyskania pozwolenia na użytkowanie**

W przypadku, gdy będzie wymagane uzyskanie pozwolenia na użytkowanie, Wykonawca w ramach terminu wykonania Umowy będzie zobowiązany do skompletowania całej wymaganej Prawem dokumentacji (niezbędnej do uzyskania pozwolenia na użytkowanie) oraz uzyskania pozwolenia na użytkowanie obiektu/obiektów i przekazanie go Zamawiającemu.

Zgodnie z art. 76 ust. 4 pkt 1) ustawy z dnia 27 kwietnia 2001 r. Prawo Ochrony Środowiska (t.j. Dz. U. z 2024 r. poz. 54 z późn. zm.) w terminie 60 dni przed dniem oddania do użytkowania, Wykonawca zobowiązany jest przygotować i przekazać do komórki prowadzącej projekt w PKP PLK S.A. dokumenty niezbędne do poinformowania wojewódzkiego inspektora ochrony środowiska o planowanym terminie oddania do użytkowania nowo zbudowanego lub przebudowanego obiektu budowlanego, zespołu obiektów bądź instalacji, które realizowane są jako przedsięwzięcie mogące znacząco oddziaływać na środowisko w myśl ustawy z dnia 3 października 2008 r. o udostępnianiu informacji o środowisku i jego ochronie, udziale społeczeństwa w ochronie środowiska oraz o ocenach oddziaływania na środowisko tj. takie, dla których istnieje konieczność uzyskania decyzji o środowiskowych uwarunkowaniach. Obowiązek ten należy zrealizować w ww. terminie, za termin uznając dzień przekazania do użytkowania ostatniego obiektu budowlanego objętego Umową.

Wykonawca zobowiązany jest przygotować i przekazać do komórki prowadzącej projekt w PLK SA dokumenty niezbędne do dokonania zgłoszenia urządzenia wodnego Wodom Polskim, jeśli będzie wymagane, w celu wpisania do systemu informacyjnego gospodarowania wodami wg wymagań art. 331 ust. 3 i ust. 4 ustawy z dnia 20 lipca 2017 r. Prawo wodne.

### **3.5 Operat kołaudacyjny**

Operat kołaudacyjny stanowi zbiór wszystkich dokumentów budowy, przygotowanych przez Wykonawcę robót w celu ich przekazania Zamawiającemu, stanowiący podstawę odbioru i oceny zgodności wykonanych robót z dokumentacją projektową.

Na zakończenie robót Wykonawca przedstawi przedstawicielowi zamawiającego operat kołaudacyjny dla odbieranych robót. Operat kołaudacyjny należy opracować zgodnie z Warunkami i zasadami odbiorów robót budowlanych na liniach kolejowych, przyjętymi Uchwałą Nr 268/2020 Zarządu PKP Polskie Linie Kolejowe S.A. z dnia 20 kwietnia 2020 r. i Wytocznymi przeprowadzania odbiorów końcowych robót inwestycyjnych prowadzonych przez PKP Polskie Linie Kolejowe S.A. przyjętymi Decyzją Nr 53/2017 Prezesa Zarządu PKP Polskie Linie Kolejowe S.A. z dnia 13 września 2017 r.

Operat kołaudacyjny należy przekazać Zamawiającemu w następującej liczbie egzemplarzy:

- 1) 1 egzemplarz - oryginał;
- 2) 2 egzemplarze - kopie w formie papierowej (z adnotacją o zgodności z oryginałem potwierdzoną przez Kierownika budowy);
- 3) 2 egzemplarze w formie elektronicznej na płycie CD lub DVD zgodnie z załącznikiem nr 1 do niniejszego PFU.

Ww. dokumentację należy sporządzić w czytelnej technice graficznej, złożyć do formatu A4 i oprawić w sposób uniemożliwiający jej zdekompletowanie. Strony należy ponumerować oraz załączyć szczegółowy spis zawartości.

Operat kolaudacyjny musi zawierać dokumenty zgodnie z wyliczeniem zawartym w § 9 warunków i zasad odbioru robót budowlanych na liniach kolejowych przyjętych Uchwałą Nr 268/2020 Zarządu PKP Polskie Linie Kolejowe S.A. z dnia 20 kwietnia 2020 r.

Wykonawca przed odbiorem końcowym obowiązany jest również sporządzić dla potrzeb Zakładu osobne tomy (po 1 egz.) dla poszczególnych branż (dla uzupełnienia lub założenia Książki Obiektu Budowlanego) zawierające branżową:

- 1) dokumentację powykonawczą;
- 2) protokoły badań i pomiarów;
- 3) geodezyjną dokumentację powykonawczą.

Po uzyskaniu ostatecznego pozwolenia na użytkowanie, jeśli będzie wymagane, ma ono zostać dołączone do operatu kolaudacyjnego.

Zamawiający podkreśla, iż operat kolaudacyjny musi zawierać zgody wodnoprawne z wnioskami i dokumentami niezbędnymi do dokonania czynności administracyjnych związanych ze zgodami wodnoprawnymi oraz kompletną dokumentację z postępowań administracyjnych związanych ze zgodami wodnoprawnymi.

### **3.5.1 Plan utrzymania**

Przed dokonaniem odbioru końcowego robót Wykonawca opracuje plan utrzymania oraz uzgodni go z Zamawiającym. Dokument ma dotyczyć nawierzchni parkingu wraz z odwodnieniem;

Plan utrzymania będzie obejmować obowiązki Wykonawcy, świadczone przez cały okres gwarancji jakości robót i realizujące czynności w zakresie wymaganym przez Prawo, wytyczne, instrukcje, zalecenia, karty gwarancyjne i dokumenty producenta lub dostawcy.

### **3.5.2 Geodezyjna dokumentacja powykonawcza**

Geodezyjną dokumentację powykonawczą stanowi:

- 1) mapa sytuacyjno-wysokościowa z geodezyjną inwentaryzacją powykonawczą, z klauzulami przyjęcia do zasobu geodezyjnego;

Wszelkie czynności i prace geodezyjne, wykonywane w ramach umowy, muszą być wykonywane zgodnie z Prawem (w tym Regulacjami Zamawiającego);

Wykonawca wykona mapę sytuacyjno-wysokościową z geodezyjną inwentaryzacją powykonawczą, zawierającą wszystkie nowowyprowadzone obiekty. W celu zachowania czytelności opracowań, dopuszcza się dodatkowe wykonanie częściowych map sytuacyjno-wysokościowych z geodezyjną inwentaryzacją powykonawczą w podziale na poszczególne branże;

Treść mapy sytuacyjno-wysokościowej oraz sposób i dokładność wykonania pomiarów reguluje standard techniczny „O organizacji i wykonywaniu pomiarów w geodezji kolejowej GK-1 wprowadzony Uchwałą Nr 8 Zarządu PKP S.A. z dnia 12 stycznia 2016 r.”.

Po realizacji inwestycji Wykonawca sporządzi i prześle do państwowego zasobu geodezyjnej dokumentacji do zmiany użytków gruntowych;

Opracowana przez Wykonawcę geodezyjna dokumentacja powykonawcza podlega ocenie Zamawiającego przed jej przekazaniem do właściwych terytorialnie KODGiK oraz PODGiK;

Po uzyskaniu pozytywnej oceny Wykonawca prześle geodezyjną dokumentację powykonawczą do KODGiK i PODGiK.;

Geodezyjna dokumentacja powykonawcza zostanie wykonana w wersji papierowej oraz w wersji numerycznej (cyfrowej). Wersję numeryczną (cyfrową) należy przekazać w formacie PDF (z klauzulami KODGiK i PODGiK) oraz wersji edytowalnej zgodnie z załącznikiem nr 1 do niniejszego PFU.

Dodatkowo Wykonawca dla nieruchomości nabytych przez Zamawiającego na potrzeby realizacji inwestycji wyznaczy i trwale zastabilizuje punkty graniczne stanowiące zewnętrzny obszar terenu kolejowego.

Stabilizacji należy dokonać dwupoziomowo. Znak naziemny punktu to słup granitowy lub betonowy o wymiarach minimum u spodu 15x15 cm, wysokości 70 cm i na wierzchu 10x10 cm z wrytym krzyżem, natomiast jako podcentr należy zastosować płytę betonową z wrytym krzyżem o wymiarach min. 10x10x5 cm. Odległość pomiędzy spodem słupa, a wierzchem podcentra minimum 5 cm. Znak naziemny powinien wystawać ponad grunt około 15 cm. W miejscach gdzie znak jest narażony na zniszczenie lub utrudniałby korzystanie z nieruchomości np. istniejąca droga, znak należy stabilizować na równi z poziomem terenu.

Na terenach, gdzie nie ma możliwości zastabilizowania punktu granicznego słupem betonowym lub kamiennym dopuszcza się utrwalenie punktów w sposób wyszczególniony w Rozporządzeniu Ministrów Spraw Wewnętrznych i Administracji oraz Rolnictwa i Gospodarki Żywnościowej z dnia 14 kwietnia 1999 r. w sprawie rozgraniczania nieruchomości.

Należy stosować znaki typu np. 42c lub 43 wytycznych G-1.9 „Katalog znaków geodezyjnych oraz zasady stabilizacji punktów.

### **3.6 Roboty budowlane**

Zakres robót budowlanych koniecznych do wykonania w podziale branżowym:

- 1) Roboty rozbiórkowe
- 2) Roboty ziemne
- 3) Roboty nawierzchniowe związane z budową parkingu - na podstawie zatwierdzonego projektu wykonawczego
- 4) Roboty branżowe - odwodnienie parkingu na podstawie zatwierdzonego projektu wykonawczego
- 5) Budowa zasilania i oświetlenia parkingu na podstawie zatwierdzonego projektu wykonawczego
- 6) inne roboty, wg potrzeb (np. usunięcie drzew i krzewów, rozbiórki, chodniki, wygradzenia, ogrodzenia itp.).

Wszystkie roboty muszą być prowadzone zgodnie z Prawem oraz normami i standardami technicznymi obowiązującymi w danej branży infrastruktury kolejowej, z wykorzystaniem współczesnej wiedzy naukowo-technicznej, przy zachowaniu obowiązujących przepisów BHP.

#### **3.6.1 Odwodnienie**

Zakres obowiązków Wykonawcy obejmuje wykonanie prawidłowego systemu odwodnienia, tj. prace w tym zakresie pozwolą na zapewnienie spływu wody do systemu odwodnienia.

Zakres obowiązków Wykonawcy obejmuje wykonanie niezbędnego dla funkcjonowania obiektu i zgodnego z obowiązującymi Prawem kompleksowego odwodnienia parkingu.

W zakresie należy ująć wszystkie niezbędne elementy odwodnienia wchodzące w skład systemu odprowadzania wód opadowych i roztopowych, właściwe ich zagospodarowanie – z uwzględnieniem wymagań dot. ochrony środowiska, warunków miejscowych i możliwość odprowadzania ww wód.

Odwodnienie obiektu inżynierskiego powinno być tak zaprojektowane, aby zapewniało odpowiednią wydajność w okresach deszczowych. Wylot do odpowiedniego systemu odwadniającego ma zostać zaprojektowany tak, aby zapewnić, że:

- 1) woda nie zbiera się w systemie odwadniającym;
- 2) system odwadniający usuwa wodę na tyle szybko, aby zapewnić stabilność budowlom ziemnym.

### **3.6.2 Drogi kołowe**

W ramach zadania Wykonawca zobowiązany jest opracować dokumentację projektową i wykonać roboty związane z włączeniem wjazdów i zjazdów z projektowanego parkingu do istniejącego układu drogowego oraz ciągów pieszych.

### **3.6.3 Budowa zasilania i oświetlenia parkingu**

Przedmiotem zamówienia jest zaprojektowanie i budowa/przebudowa urządzeń i układów elektroenergetyki do 1 kV, w tym doprowadzenie zasilania nN (przyłączy elektroenergetycznych nN) do wszystkich odbiorów wymagających zasilania energią elektryczną. Projekt rozwiązań, zgodny z zatwierdzonym przez Zamawiającego wariantem ma uwzględniać obecny stan techniczny urządzeń elektroenergetycznych. Instalacje elektryczne oraz zabudowywane urządzenia m.in. budowane urządzenia oświetlenia zewnętrznego powinny pobierać energię elektryczną przy współczynniku mocy odpowiadającym  $\text{tg}\varphi \leq 0,4$ . Niedopuszczalne jest też dla przyłącza przekompensowanie układu zasilania (wystąpienie mocy biernej pojemnościowej). W przypadku nie spełnienia tych warunków stosować kompensację mocy biernej. Przed odbiorem należy dokonać pomiaru (wykresu)  $P$  (moc czynna),  $Q$  (moc bierna) odpowiadających im energii,  $\text{tg}\varphi$  dla każdego przyłącza w okresie doby podczas normalnej pracy z uśrednieniem piętnastominutowym celem udowodnienia zastosowania właściwych urządzeń.

Należy dokonać analizy efektywności kosztowej projektowanego przyłącza pod kątem zastosowania odpowiedniej grupy przyłączeniowej III/IV/V.

W przypadku stwierdzenia konieczności zmiany warunków przyłączenia do sieci elektroenergetycznej, Wykonawca przygotowuje wszelkie dokumenty niezbędne do zawarcia nowych umów przyłączeniowych lub aneksowania istniejących. Umowy o przyłączenie zawiera Zamawiający. Dotyczy to wszelkich okoliczności wynikających ze zmian w zakresie sieci elektroenergetycznych w obszarze objętym zakresem projektu. Koszty umów przyłączeniowych ponosi Wykonawca.

### **3.6.4 Zakres przebudowy oświetlenia.**

Zakres prac obejmuje budowę oświetlenia parkingu:

Roboty obejmują:

- zaprojektowanie i zabudowa nowych słupów oświetleniowych kompozytowych na

fundamencie prefabrykowanym, wraz z nowymi liniami kablowymi,

- głowica słupa wyposażona w zawias,
- zaprojektowanie i zabudowa opraw oświetleniowych ze źródłem LED,
- zaprojektowanie i montaż czujników obecności podróżnych korzystających z parkingu.

Urządzenia wykorzystywane przy przebudowie oświetlenia obszarów kolejowych muszą posiadać dopuszczenie do stosowania na liniach kolejowych zarządzanych przez PKP Polskie Linie Kolejowe S.A., tj. znajdować się na Wspólnej Liście Dopuszczeń – muszą być pozytywnie zweryfikowane pod względem spełnienia wymagań wewnętrznych regulacji Zamawiającego tj. zapisów punktu 7. Standardów Technicznych Tom V – Elektroenergetyka nietrakcyjna oraz zapisów Dokumentu Normatywnego 01-11/ET/2018 (let-122). Powyższe nie dotyczy opraw oświetlenia dekoracyjnego, uwydatniających walory architektoniczne budynków lub obiektów budowlanych. Oświetlenie terenów kolejowych należy dostosować do warunków wynikających z obowiązującego Prawa, norm lub wykonać nowe oświetlenie. Sposób zawieszenia i rozmieszczenia opraw oświetleniowych musi zapewniać właściwe, normatywne parametry oświetlenia i nie może powodować olśnienia prowadzących pojazdy trakcyjne oraz nie może ujemnie wpływać na widoczność i rozpoznawalność wskazań sygnalizacji kolejowej. Parametry oświetlenia powinny spełniać wymagania określone w Rozporządzeniu Ministra Infrastruktury z dnia 20 października 2015 r. w sprawie warunków technicznych, jakim powinny odpowiadać skrzyżowania linii kolejowych oraz bocznic kolejowych z drogami i ich usytuowanie oraz normy PN-EN 12464-2 (tablica 5.12).

Układy oświetlenia obiektów kolejowych powinny być wyposażone w systemy sterowania oświetleniem oparte na sterownikach astronomicznych, określających czas włączenia i wyłączenia oświetlenia w oparciu o położenie geograficzne, z możliwością zdalnych korekt. Zastosowane sterowniki powinny posiadać określanie dodatkowych przerw w funkcjonowaniu (wyłączania i/lub zmniejszenia natężenia światła zgodnie z zadaniem harmonogramem) oświetlenia w porze nocnej i/lub posiadać funkcję umożliwiającą regulację strumienia świetlnego w dowolnych przedziałach czasu. W czasie braku użytkowników parkingu oświetlenie będzie ściemniane do poziomu 40% oświetlenia normatywnego

Układy oświetlenia obiektów kolejowych muszą spełniać wymagania odnośnych norm w zależności od rodzaju obiektu i jego przeznaczenia. System oświetlenia zewnętrznego tworzony jest w oparciu o takie elementy jak:

- 1) konstrukcje wsporcze wraz z oprawami oświetleniowymi;
- 2) szafy rozdzielcze przytorowe;
- 3) urządzenia umożliwiające automatyczne i zdalne sterowanie oraz obserwację stanu pracy oświetlenia na różnych obiektach;
- 4) linie zasilające nN oraz linie sterownicze,
- 5) czujniki obecności podróżnych na parkingu

Stosowany do projektowania współczynnik (konserwacji/zapasu) utrzymania w oświetleniu powinien zawierać się w przedziale  $0,78 \div 0,83$  tj. dopuszczalne jest przekroczenie poziomu natężenia oświetlenia w stosunku do normatywnego jedynie w zakresie 20÷30%. W przypadku zastosowania opraw ze źródłami LED współczynnik utrzymania strumienia świetlnego określono w Dokumencie Normatywnym 01-11/ET/2018 (let-122). Zabroniony jest montaż innych urządzeń (m.in. głośników, kamer, tablic informacyjnych, śmietników) na słupach oświetleniowych, chyba że producent dopuszcza taką możliwość. Montaż obcych urządzeń nie powinien utrudniać konserwacji oświetlenia (zasłonięcie drzwi rewizyjnych).

Kolorystyka słupów, szaf i opraw oświetleniowych musi być spójna z obowiązującą Księgą

Identyfikacji Wizualnej PKP Polskich Linii Kolejowych S.A.

### **3.6.5 Budowle i obiekty obsługi podróżnych**

W ramach zadania Wykonawca zobowiązany jest opracować dokumentację projektową i wykonać roboty związane budową parkingu wraz ze zjazdami i wjazdami w obrębie p.o. Skarżysko Milica. Projektowane parkingi powinny posiadać nawierzchnię utwardzoną wraz z podbudową oraz odwodnieniem. W zakresie realizacji podbudowy zakłada się wykonanie warstwy odsączającej z piasku gr. ok. 20 cm, warstwy kruszywa gr. ok. 30 cm wraz z wykonaniem okrawężnikowania na ławie betonowej. Należy zaprojektować i wykonać wjazdy i zjazdy oraz ciągi piesze. Należy powiązać chodniki z wejściami na perony.

Parkingi powinny mieć właściwe oznaczenia poziome i pionowe, zgodne z przepisami krajowymi.

W przypadku dłuższych dróg dojścia na perony należy zaplanować tablice z oznakowaniem stałym wskazujące kierunek do peronów, zgodne z wymaganiami Wytycznych dla oznakowania stałego infrastruktury pasażerskiej Ipi-2.

### **3.6.6 Ochrona środowiska**

Zakłada się, że planowany do realizacji projekt nie będzie przedsięwzięciem w rozumieniu przepisów ustawy z dnia 3 października 2008 r. o udostępnianiu informacji o środowisku i jego ochronie, udziale społeczeństwa w ochronie środowiska oraz o ocenach oddziaływania na środowisko, tj. nie będzie wymagać uzyskania decyzji o środowiskowych uwarunkowaniach.

Wykonawca będzie postępował zgodnie z przepisami prawa w zakresie ochrony środowiska.

Ochrona środowiska polega na podjęciu działań organizacyjnych w fazie projektowania i budowy środków technicznych, których celem jest ograniczenie w racjonalny i niezbędny sposób wpływu na środowisko planowanego przedsięwzięcia zarówno w czasie budowy jak i po przekazaniu do użytkowania.

Zakres niezbędnych działań służących osiągnięciu ww. celu wynika z uzyskanych w ramach projektu decyzji administracyjnych w zakresie ochrony środowiska, decyzji wydanych na podstawie ustawy z dnia 18 lipca 2001 r. Prawo wodne, zgód wodnoprawnych zgodnie z ustawą z dnia 20 lipca 2017 r. Prawo wodne (o ile będą wymagane), zezwolenia na usunięcie drzew lub krzewów (o ile jest wymagane) oraz powszechnie obowiązujących przepisów. Projekt budowlany i wykonawczy będzie uwzględniał postanowienia decyzji o środowiskowych uwarunkowaniach, o ile decyzja będzie wymagana. Wykonawca złoży pisemne oświadczenie, że dokumentacja projektowa, w tym projekt budowlany, jest zgodny z warunkami określonymi w decyzjach administracyjnych w zakresie ochrony środowiska, jeśli takie decyzje wydane były dla przedsięwzięcia, a także warunkami wynikającymi z decyzji o ustaleniu lokalizacji inwestycji celu publicznego (o ile decyzje będą uzyskiwane).

W projekcie budowlanym, Wykonawca w osobnym tomie dotyczącym wyłącznie zagadnień ochrony środowiska, przedstawi:

- 1) wykaz wszystkich zaprojektowanych urządzeń ochrony środowiska (o ile będą wymagane), takich jak np. urządzenia gospodarki wodno-ściekowej, ze szczegółowym wskazaniem rodzaju, typu, lokalizacji i parametrów tych urządzeń,
- 2) wykaz wszystkich obowiązków wskazanych w decyzjach w zakresie ochrony środowiska (o ile takie decyzje były uzyskiwane), wraz ze szczegółową informacją, jak obowiązki te zostały uwzględnione w projekcie budowlanym.



Roboty należy prowadzić zgodnie z warunkami określonymi w decyzjach administracyjnych w zakresie ochrony środowiska (jeżeli będą wydane). Przed rozpoczęciem robót budowlanych, Wykonawca przedstawi Zamawiającemu sposób realizacji obowiązków w zakresie ochrony środowiska w czasie budowy w formie odrębnej informacji „Plan ochrony środowiska”. Podjęte działania realizujące warunki decyzji administracyjnych dotyczących ochrony środowiska oraz przepisy prawa powszechnie obowiązującego w zakresie ochrony środowiska należy odpowiednio dokumentować w postaci wykazu wszystkich obowiązków odnoszących się do fazy budowy, wraz ze szczegółową informacją, jak obowiązki te zostały uwzględnione w trakcie budowy.

W przypadku wystąpienia bezpośredniego zagrożenia szkodą w środowisku spowodowanego prowadzonymi przez Wykonawcę robotami budowlanymi, Wykonawca zobowiązany jest do podjęcia niezwłocznych działań zapobiegawczych. Wykonawca ponosi pełną odpowiedzialność za szkody w środowisku powstałe wskutek prowadzenia robót budowlanych, co obejmuje odpowiedzialność karną, administracyjną (w tym karno-administracyjną) i cywilną, także wobec Zamawiającego w przypadku obciążania Zamawiającego przez organy administracji publicznej odpowiedzialnością za takie działania Wykonawcy. W przypadku wystąpienia szkody w środowisku Wykonawca jest zobowiązany do podjęcia niezwłocznie działań w celu ograniczenia szkody w środowisku, zapobieżenia kolejnym szkodom oraz do podjęcia działań naprawczych, w szczególności wynikających z Prawa, obowiązków nałożonych przez organy administracyjne (organy ochrony środowiska). Wykonawca ma obowiązek udokumentować m.in.: rodzaj i skalę zanieczyszczenia, podjęte działania zapobiegawcze i naprawcze. Wszelkie działania zapobiegawcze i naprawcze Wykonawca przeprowadzi na własny koszt. W przypadku wprowadzenia zanieczyszczeń do wody, powierzchni ziemi Zamawiający zastrzega sobie prawa żądania przedstawienia wyników badań próbek środowiskowych wykonanych przez akredytowane laboratorium.

Z chwilą przejęcia Placu Budowy Wykonawca ponosi pełną odpowiedzialność za działania i zaniechania własne oraz osób trzecich, którymi się posługuje, za należyte gospodarowanie wodami. Wykonawca jest zobowiązany dać władzom pełną możliwość kontroli gospodarowania wodami. Ponadto Wykonawca dokona wszelkich wymaganych wyjaśnień w trakcie kontroli, co nie zwalnia Wykonawcy z żadnej odpowiedzialności zgodnie z Umową.

#### **3.6.6.1 Ochrona przed hałasem i drganiami**

Infrastruktura powinna być tak projektowana, by na etapie jej eksploatacji nie dochodziło do przekroczeń dopuszczalnych poziomów hałasu w środowisku ani do przekroczeń normatywnych poziomów drgań przenoszonych na ludzi i budynki.

W czasie prowadzenia prac należy ograniczać do niezbędnego minimum roboty budowlane, które powodować mogą powstawanie dokuczliwości akustycznych dla okolicznych mieszkańców oraz emisję drgań negatywnie wpływających na ludzi i budynki.

#### **3.6.6.2 Pozostałe urządzenia ochrony środowiska**

Potrzebę zaprojektowania i budowy urządzeń ochrony środowiska określa decyzja o środowiskowych uwarunkowaniach. Urządzenia powinny zostać zaprojektowane i wybudowane zgodnie z warunkami określonymi w decyzji o środowiskowych uwarunkowaniach, o ile decyzja była wymagana.

### **3.6.6.3 Wymagania w zakresie opracowania materiałów niezbędnych do uzyskania decyzji o środowiskowych uwarunkowaniach**

Zakłada się, że planowany do realizacji projekt nie będzie przedsięwzięciem w rozumieniu przepisów ustawy z dnia 3 października 2008 r. o udostępnianiu informacji o środowisku i jego ochronie, udziale społeczeństwa w ochronie środowiska oraz o ocenach oddziaływania na środowisko, tj. nie będzie wymagać uzyskania decyzji o środowiskowych uwarunkowaniach. W sytuacji konieczności uzyskania i/lub zmiany decyzji, np. wskutek zmiany obowiązującego Prawa, Wykonawca będzie postępował zgodnie z poniższymi zapisami:

W przypadku, gdy zachodzi potrzeba uzyskania decyzji o środowiskowych uwarunkowaniach, lub/i zmiany decyzji o środowiskowych uwarunkowaniach, która została już wydana, Wykonawca opracuje stosowny wniosek o wydanie decyzji o środowiskowych uwarunkowaniach wraz z załącznikami, o których mowa w ustawie z dnia 3 października 2008 r. o udostępnianiu informacji o środowisku i jego ochronie, udziale społeczeństwa w ochronie środowiska oraz o ocenach oddziaływania na środowisko.

Nie przewiduje się udzielenia Wykonawcy pełnomocnictwa do występowania w imieniu Zamawiającego z wnioskiem o wydanie decyzji o środowiskowych uwarunkowaniach, ani z wnioskiem o decyzję zmieniającą. Wnioski po uzgodnieniu przez jednostki/komórki organizacyjne wskazane w Ia-14 należy przedłożyć do podpisu przedstawicielowi Zamawiającego, który będzie pełnomocnikiem.

W celu ustalenia potrzeby (bądź braku) uzyskania kolejnej lub zmiany posiadanej decyzji o środowiskowych uwarunkowaniach, przed przystąpieniem do opracowania dokumentacji środowiskowej Wykonawca przygotuje informację o zakresie technicznym przedsięwzięcia (w zakresie wprowadzonych zmian) i zaproponuje kwalifikację przedsięwzięcia, zgodnie z rozporządzeniem Rady Ministrów z dnia 10 września 2019 r. w sprawie przedsięwzięć mogących znacząco oddziaływać na środowisko. Wykonawca przedłoży informacje o zakresie prac oraz propozycję kwalifikacji przedsięwzięcia do właściwego Wydziału Biura Ochrony Środowiska PKP Polskie Linie Kolejowe S.A. w celu uzgodnienia. Wykonawca nie rozpocznie prac nad dokumentacją środowiskową bez otrzymania akceptacji odnośnie dokonanej kwalifikacji przedsięwzięcia ze strony właściwego Wydziału Biura Ochrony Środowiska PKP Polskie Linie Kolejowe S.A.

Dokumentację środowiskową na potrzeby uzyskania decyzji o środowiskowych uwarunkowaniach (lub dokonania zmiany takiej decyzji) należy wykonać zgodnie z wymaganiami Zamawiającego określonymi w Standardowych wymaganiach dla dokumentacji środowiskowej, przyjętych uchwałą nr 836/2013 Zarządu PKP Polskie Linie Kolejowe S.A. z dnia 3 października 2013 r. ze zmianami, dostępnymi na stronie internetowej Zamawiającego oraz zgodnie z przepisami prawa w tym zakresie obowiązującymi na dzień przedłożenia wniosku o wydanie decyzji i/lub zmiany decyzji do właściwego organu.

Dokumentacja środowiskowa wymaga uzgodnienia z właściwą komórką ds. ochrony środowiska u Zamawiającego.

Do zadań Wykonawcy należy również pozyskanie i przygotowanie:

a) kopii map ewidencyjnych,

b) wypisów i wyrysów z rejestru gruntów lub innych dokumentów wydanych przez organ prowadzący ewidencję gruntów i budynków, pozwalających na ustalenie stron postępowania, zawierający co najmniej numer działki ewidencyjnej oraz, o ile zostały ujawnione: numer jej księgi wieczystej, imię i nazwisko albo nazwę oraz adres podmiotu ewidencyjnego (jeżeli liczba stron postępowania nie przekracza 10 lub organ właściwy do wydania decyzji o środowiskowych uwarunkowaniach wezwie inwestora do dołączenia ww. dokumentów w zakresie niezbędnym do wykazania, że liczba stron postępowania przekracza 10), obejmujących przewidywany teren, na którym będzie realizowane przedsięwzięcie, oraz obejmujących obszar, na który będzie oddziaływać przedsięwzięcie.

Do zadań Wykonawcy będą należały również czynności operacyjne, tj. w szczególności obowiązki wylistowane poniżej, zgodnie z poniższymi zasadami:

1) po złożeniu wniosku przez Zamawiającego o wydanie decyzji i/lub jej zmiany Wykonawca będzie zobowiązany do przygotowania wyjaśnień, uzupełnień, informacji, dodatkowych analiz oraz do wprowadzania poprawek oraz uzupełnień do dokumentacji, zgodnie z uwagami i wezwaniami organu administracyjnego, do czasu wydania ostatecznej decyzji i/lub zmiany decyzji o środowiskowych uwarunkowaniach;

2) po otrzymaniu z organu administracyjnego wezwania do uzupełnienia/wyjaśnienia braków w przedłożonej dokumentacji środowiskowej Zamawiający niezwłocznie przekaże je Wykonawcy;

3) wyjaśnienia, analizy i uzupełnienia, o których mowa powyżej, zostaną przedłożone do Zamawiającego w terminie umożliwiającym ich weryfikację, jednak nie później niż 4 dni robocze przed upływem terminu wyznaczonego na odpowiedź przez właściwy organ.

W przypadku braku wskazania w wezwaniu organu ochrony środowiska terminu złożenia uzupełnień/wyjaśnień Zamawiający wyznaczy termin na przygotowanie przez Wykonawcę projektu odpowiedzi;

4) w przypadku przeprowadzenia przez właściwy organ ochrony środowiska lub przez Zamawiającego debat publicznych, w tym rozpraw administracyjnych Wykonawca przygotuje niezbędne materiały informacyjne (wkład merytoryczny), które umożliwią przekazanie społecznościom lokalnym informacji o przedsięwzięciu inwestycyjnym, zarówno w skali makro, jak i w skali lokalnej oraz przeprowadzi prezentacje przedsięwzięcia inwestycyjnego lub jego części. Wykonawca będzie uczestniczył w spotkaniach (debatach, rozprawach) oraz sporządzi protokoły z tych spotkań i uzgodni ich treść z Zamawiającym (nie dotyczy rozprawy administracyjnej). Z ewentualnych konsultacji uzupełniających Wykonawca sporządzi raport podsumowujący, zawierający między innymi dane o miejscu, liczbie spotkań, frekwencji, wnoszonych uwagach i problemach oraz sposobie ich załatwienia. Wskazując każdorazowo uwagę, należy jednoznacznie, określić osobę wnoszącą daną uwagę. Wykonawca sporządzi listę obecności z każdego z ww. spotkań (nie dotyczy rozprawy administracyjnej);

5) w przypadku nałożenia przez organ obowiązku przygotowania raportu o oddziaływaniu przedsięwzięcia na środowisko, obowiązkiem Wykonawcy będzie

opracowanie tego raportu zgodnie z wymaganiami Zamawiającego określonymi w Standardowych wymaganiach dla dokumentacji środowiskowej, przyjętych uchwałą nr 836/2013 Zarządu PKP Polskie Linie Kolejowe S.A. z dnia 3 października 2013 r. ze zmianami, dostępnymi na stronie internetowej Zamawiającego oraz zgodnie z przepisami prawa w tym zakresie obowiązującymi na dzień przedłożenia kompletnego raportu do właściwego organu;

6) Zadaniem Wykonawcy będzie także przygotowanie inwentaryzacji przyrodniczej zgodnie z przepisami prawa w tym zakresie oraz regulacjami wewnętrznymi Zamawiającego, w tym Standardowymi wymaganiami dla dokumentacji środowiskowej, przyjętymi uchwałą nr 836/2013 Zarządu PKP Polskie Linie Kolejowe S.A. z dnia 3 października 2013 r. ze zmianami;

7) W przypadku podjęcia decyzji przez Zamawiającego o odwołaniu od decyzji o środowiskowych uwarunkowaniach (lub decyzji zmieniającej decyzję już wydaną) Wykonawca przygotuje stosowne odwołanie w uzgodnieniu z Zamawiającym.

#### **3.6.6.4 Wymagania w zakresie gospodarki materiałami z rozbiórki i odpadami**

Wymagania w zakresie prowadzenia gospodarki odpadami oraz sposób postępowania z materiałami z demontażu reguluje Instrukcja gospodarki odpadami PKP Polskie Linie Kolejowe S.A. Instrukcja PKP Polskie Linie Kolejowe S.A. dotycząca gospodarki odpadami dla Wykonawców Is-3, wprowadzona Uchwałą nr 439/2021 Zarządu PKP Polskie Linie Kolejowe S.A. z dnia 27 lipca 2021 r., Wytyczne postępowania ze złomem w PKP Polskie Linie Kolejowe S.A. Im-2 oraz Instrukcja kwalifikowania materiałów pochodzących z działalności PKP Polskie Linie Kolejowe S.A. dla Wykonawcy robót Im-4.

1. Wykonawca ma obowiązek stosowania i przestrzegania zapisów „Instrukcji kwalifikowania materiałów pochodzących z działalności PKP Polskie Linie Kolejowe S.A. dla Wykonawców robót Im-4” ([www.plk-sa.pl](http://www.plk-sa.pl)).
2. Wykonawca ma obowiązek stosowania i przestrzegania zapisów „Instrukcji gospodarki odpadami dla Wykonawców Is-3” ([www.plk-sa.pl](http://www.plk-sa.pl)).
3. Przed rozpoczęciem Robót Strony przeprowadzą przegląd obiektów i dokonają kwalifikacji materiałów i urządzeń przewidzianych do demontażu, który Wykonawca zobowiązany będzie przeprowadzić. Materiały i urządzenia z demontażu nieprzydatne Zamawiającemu stają się własnością Wykonawcy.
4. Wykonawca zobowiązany jest ponieść wszelkie koszty związane z demontażem, segregacją, magazynowaniem, przeładunkiem i transportem wszelkich materiałów i urządzeń do miejsca wskazanego przez Zamawiającego
5. Wykonawca zapewni, aby magazynowane Materiały i Urządzenia pochodzące z demontażu do czasu, gdy będą one potrzebne do wykonania Robót, zostały zabezpieczone przed zniszczeniem, zachowały swoją jakość oraz właściwości i były dostępne do kontroli przez Zamawiającego. Zdemontowane materiały oraz urządzenia powinny być zabezpieczone przed wpływami atmosferycznymi, kradzieżą i uszkodzeniami mechanicznymi. Uszkodzenia powstałe podczas demontażu materiałów lub urządzeń istniejących, zakwalifikowanych do dalszego użytkowania, obciążają Wykonawcę i muszą zostać usunięte na jego koszt. Zakres naprawy obejmuje przywrócenie tych materiałów lub urządzeń do stanu sprzed demontażu.

6. Miejsca magazynowania materiałów i urządzeń z demontażu do czasu ich transportu do miejsca wskazanego przez Zamawiającego w § 20 ust. 4 będą zlokalizowane w obrębie Terenu Budowy w miejscach i terminach uzgodnionych z Zamawiającym lub poza Terenem Budowy w miejscach zorganizowanych przez Wykonawcę i zaakceptowanych przez Zamawiającego.
7. Materiały i urządzenia przydatne Zamawiającemu stanowią, zgodnie z Instrukcją kwalifikowania materiałów pochodzących z działalności PKP Polskie Linie Kolejowe S.A. dla Wykonawców robót Im-4, materiały do ponownego użytku, w szczególności:
  - 1) materiały staroużyteczne – są to materiały, które kwalifikują się bezpośrednio do ponownego wykorzystania, zgodnie z ich pierwotnym przeznaczeniem;
  - 2) materiały staroużyteczne do regeneracji, a w przypadku szyn staroużytecznych: do regeneracji lub reprofilacji – są to materiały kwalifikujące się do ponownego wykorzystania, zgodnie z ich pierwotnym przeznaczeniem po zregenerowaniu;
  - 3) materiały staroużyteczne do prędkości  $V < 40$  km/h;
  - 4) pozostałe materiały do ponownego użytku;
8. Materiały i urządzenia z demontażu stają się nieprzydatne Zamawiającemu w momencie zatwierdzenia Protokołu ostatecznej kwalifikacji – Załącznik nr 4 do „Instrukcji kwalifikowania materiałów pochodzących z działalności PKP Polskie Linie Kolejowe S.A. dla Wykonawców robót Im-4” i stanowią odpady w rozumieniu Ustawy o odpadach,
9. Wykonawca jest wytwórcą odpadów, o których mowa w ust. 8, i jest obowiązany do gospodarki odpadami wytworzonymi przez siebie w wyniku świadczenia usług w zakresie budowy (w tym również odbudowy, rozbudowy, nadbudowy, przebudowy), montażu, rozbioru, remontu obiektów, czyszczenia zbiorników lub urządzeń oraz sprzątania, konserwacji i napraw, zgodnie z definicją wytwórcy z Ustawy o odpadach, za wyjątkiem odpadów z konstrukcji, przedmiotów i wyrobów stalowych i metali kolorowych, które utraciły pierwotną wartość użytkową, których wytwórcą jest Zamawiający.
10. Wykonawca prowadzi gospodarkę odpadami w sposób zapewniający ochronę życia i zdrowia ludzi oraz środowiska, w szczególności gospodarka odpadami nie może:
  - 1) powodować zagrożenia dla wody, powietrza, gleby, roślin lub zwierząt;
  - 2) powodować uciążliwości przez hałas lub zapach;
  - 3) wywoływać niekorzystnych skutków dla terenów wiejskich lub miejsc o szczególnym znaczeniu, w tym kulturowym i przyrodniczym.
11. Podczas realizacji Robót odpady należy magazynować w sposób selektywny w miejscu na ten cel przeznaczonym, wyznaczonym na Placu Budowy, zgodnie z przepisami Ustawy o odpadach oraz jej aktami wykonawczymi w tym zakresie, przy uwzględnieniu dozwolonego czasu magazynowania dla poszczególnych rodzajów odpadów oraz sposobów zabezpieczeń przed przedostawaniem się ich do środowiska, kierując się właściwościami odpadów, wymaganiami ochrony życia i zdrowia ludzi, wymaganiami przeciwpożarowymi oraz ograniczeniem uciążliwości związanych z ich magazynowaniem.
12. Wykonawca, będąc wytwórcą odpadów może zlecić wykonanie obowiązku gospodarowania odpadami wyłącznie podmiotom, które posiadają:
  - 1) zezwolenie na zbieranie odpadów lub zezwolenie na przetwarzanie odpadów, lub

- 2) koncesję na podziemne składowanie odpadów, pozwolenie zintegrowane, decyzję zatwierdzającą program gospodarowania odpadami wydobywczymi, zezwolenie na prowadzenie obiektu unieszkodliwiania odpadów wydobywczych lub wpis do rejestru działalności regulowanej w zakresie odbierania odpadów komunalnych od właścicieli nieruchomości, lub
  - 3) wpis do rejestru w zakresie, o którym mowa w art. 50 ust. 1 pkt 5 Ustawy o odpadach,
- chyba że działalność taka nie wymaga uzyskania decyzji lub wpisu do rejestru.
13. Wykonawca, będąc wytwórcą odpadów, jest obowiązany do:
- 1) prowadzenia na bieżąco ich ilościowej i jakościowej ewidencji zgodnie z obowiązującym katalogiem odpadów z zastosowaniem karty przekazania odpadów, karty ewidencji odpadów; oraz
  - 2) sporządzania rocznego sprawozdania o wytwarzanych odpadach i o gospodarowaniu odpadami
- zgodnie z przepisami Ustawy o odpadach oraz jej aktami wykonawczymi w tym zakresie w Bazie danych o produktach i opakowaniach oraz o gospodarce odpadami (BDO).
14. Wykonawca przygotowuje i przekazuje Zamawiającemu informację o wytworzonych odpadach i sposobie zagospodarowania odpadów zgodnie z obowiązującymi na etapie zawarcia Umowy Regulacjami Zamawiającego. Informacja powinna być przygotowana zgodnie ze stanem faktycznym i przekazana do Zamawiającego w terminie zgodnym z Is-3. Informacja powinna być przygotowana zgodnie z Prawem i przekazana do Zamawiającego w terminie do 10 Dni przed dniem zgłoszeniem przez Wykonawcę gotowości do dokonania ostatniego odbioru robót budowlanych oraz dodatkowo (w przypadku umów trwających ponad 1 rok kalendarzowy) do dnia 20 marca kolejnego roku kalendarzowego.
15. Koszty gospodarowania odpadami, w tym koszty magazynowania, transportu oraz dalszego zagospodarowania (przetworzenia) odpadów, których wytwórcą jest Wykonawca, są ponoszone przez Wykonawcę.
16. Wykonawca, jako wytwórca odpadów niebezpiecznych ponosi odpowiedzialność zgodnie z Ustawą o odpadach do chwili przekazania odpadów niebezpiecznych do ostatecznego procesu odzysku lub ostatecznego procesu unieszkodliwiania przez posiadacza odpadów prowadzącego taki proces. Powyższe nie dotyczy pojazdów wycofanych z eksploatacji oraz zużytego sprzętu elektrycznego i elektronicznego.
17. Wykonawca, który jest wytwórcą odpadów, zobowiązany jest do:
- 1) regularnego uprzątnięcia odpadów z Terenu Budowy i przekazywania uprawnionym podmiotom,
  - 2) przedkładania na żądanie Zamawiającego dokumentów ewidencji odpadów, a w przypadku odpadów niebezpiecznych dodatkowo do przedkładania umów/oświadczeń z podmiotami posiadającymi zezwolenie na przetwarzanie odpadów, w szczególności odpadów w postaci zużytych drewnianych podkładów kolejowych, tj. odpadów o kodzie 17 02 04\*, w procesie ostatecznego odzysku (oznacza proces R1-R11, zgodnie z załącznikiem nr 1 do Ustawy o odpadach, a także proces przygotowania do ponownego użycia) lub w procesie ostatecznego unieszkodliwiania (oznacza proces D1-D12, zgodnie z załącznikiem nr 2 do Ustawy o odpadach).

18. Powyższe wymagania w zakresie gospodarowania odpadami i materiałami oraz urządzeniami obowiązują również wszystkich podwykonawców.

Wymagania w zakresie prowadzenia gospodarki odpadami oraz sposób postępowania z materiałami z demontażu reguluje również Umowa

### **3.6.6.5 Wymagania w zakresie usuwania drzew i krzewów**

1. Wykonawca dokona inwentaryzacji drzew i krzewów w zakresie
  - a. kolidującym z realizacją przedsięwzięcia,
  - b. stanowiących zagrożenie dla bezpieczeństwa ruchu kolejowego.

Prezentując wyniki inwentaryzacji, należy wskazać, które egzemplarze przeznaczone są do usunięcia lub przesadzenia, z uwzględnieniem: składu ilościowego i gatunkowego, obwodu pnia drzewa na wysokości 5 cm i 130 cm, powierzchni krzewów, stanu zdrowotnego, szacowanego wieku oraz informacji na temat zasiedlenia przez gatunki chronione ptaków (gniazda, dziuple itd.) lub innych chronionych gatunków zwierząt. W przypadku, gdy drzewo posiada kilka pni na wysokości 130 cm – należy wskazać obwód każdego z tych pni, a w przypadku, gdy drzewo na wysokości 130 cm pnia nie posiada – należy wskazać obwód pnia bezpośrednio poniżej korony drzewa. Wyniki inwentaryzacji należy przedstawić w formie tabelarycznej oraz graficznej, przy czym każdemu egzemplarzowi w tabeli musi odpowiadać numer na mapie. W tabeli należy określić także przyczyny powodujące konieczność usunięcia drzewa lub krzewu.

2. Wykonawca uzyska zgodnie z wymogami ustawy o ochronie przyrody zezwolenia na usunięcie drzew i krzewów, których konieczność usunięcia wynika z rozwiązań projektowych niezbędnych do opracowania dokumentacji projektowej i wykonania robót, o ile uzyskanie zezwolenia okaże się konieczne.
3. Zgodnie z art. 9yc ust. 2 ustawy z dnia 28 marca 2003 r. o transporcie kolejowym, do usuwania drzew i krzewów znajdujących się na nieruchomościach objętych decyzją o ustaleniu lokalizacji linii kolejowej, z wyjątkiem drzew i krzewów wpisanych do rejestru zabytków, nie stosuje się przepisów ustawy z dnia 16 kwietnia 2004 r. o ochronie przyrody w zakresie obowiązku uzyskiwania zezwoleń na ich usunięcie oraz opłat z tym związanych.
4. Decyzja o ustaleniu lokalizacji linii kolejowej nie stanowi dokumentu zobowiązującego do usunięcia wszystkich drzew i krzewów w granicach nieruchomości. Usunięcie drzew i krzewów dotyczyć powinno tych egzemplarzy, które rosną w pasie, o którym mowa ww. pkt 1 (o ile nie uzyskano stosownego odstępstwa od właściwego starosty, zgodnie z art. 57a ustawy z dnia 28 marca 2003 r. o transporcie kolejowym) lub które będą kolidować z wykonaniem robót budowlanych.
5. Wniosek o uzyskanie zezwolenia na usunięcie drzew i krzewów musi zawierać wszystkie elementy, o których mowa w ustawie z dnia 16 kwietnia 2004 r. o ochronie przyrody. Prowadząc inwentaryzację drzew i krzewów przewidzianych do usunięcia, Wykonawca ustali, czy nie stanowią one obecnie miejsc lęgowych dla chronionych gatunków ptaków lub siedlisk innych chronionych gatunków zwierząt. Stwierdzenia obecności (bądź braku obecności) gniazd ptasich dokonuje specjalista w zakresie awifauny, którym dysponować powinien Wykonawca. We wniosku należy zawrzeć zapis, że usuwanie drzew i krzewów odbywać się będzie pod nadzorem ornitologa i w przypadku stwierdzenia lęgów ptaków, prace związane z usuwaniem drzew i krzewów w danej grupie drzew lub krzewów zostaną wstrzymane do momentu stwierdzenia przez specjalistę w zakresie awifauny (w sposób

pewny) wyprowadzenia lęgów przez gniazdujące gatunki ptaków.

6. Przed złożeniem wniosku o wydanie zezwolenia na usunięcie drzew i krzewów, Wykonawca przedstawi do akceptacji Zamawiającego projekt wniosku wraz z kompletną dokumentacją, w tym wykaz drzew i krzewów planowanych do usunięcia, oraz będzie towarzyszył przedstawicielowi Zamawiającego w wizji w terenie w celu sprawdzenia zakresu wniosku, o ile Zamawiający zgłosi taką potrzebę.
7. Wykonawca jest zobowiązany do przekazania Zamawiającemu wszystkich ostatecznych wersji wniosków oraz uzyskanych zezwoleń niezbędnych do dokonania usunięcia drzew i krzewów.
8. Wykonawca jest zobowiązany do przekazania swoim podwykonawcom wszystkich uzyskanych zezwoleń niezbędnych do dokonania usunięcia drzew i krzewów.
9. Wykonawca dokona identyfikacji miejsc występowania roślin gatunków inwazyjnych, zgodnie z obowiązującymi przepisami wraz z podaniem lokalizacji i oszacowaniem ilościowym liczby osobników lub powierzchni pokrytej przez gatunki występujące w większych skupiskach. W przypadku dokonania zgłoszenia do odpowiedniego organu, zgodnie z art. 15 ustawy z dnia 11 sierpnia 2021 r. o gatunkach obcych, występowania gatunku stwarzającego zagrożenie dla Unii /Polski, kopie zgłoszenia należy przekazać Zamawiającemu. W przypadku ich zidentyfikowania Wykonawca ma obowiązek ich skutecznego usunięcia..Wykonawca ma obowiązek prowadzenia robót, a następnie uprzątnięcia placu budowy w sposób gwarantujący nierozprzestrzenianie się gatunków inwazyjnych.
10. Wykonawca dokona usunięcia drzew i krzewów zgodnie z przepisami ochrony środowiska, w szczególności zgodnie z warunkami określonymi w decyzji o środowiskowych uwarunkowaniach (o ile była wymagana), zezwoleniach na usunięcie drzew i krzewów oraz w innych decyzjach uzyskiwanych na podstawie ustawy o ochronie przyrody.
11. W przypadku stwierdzenia gniazd ptasich, drzewa i krzewy wolno usuwać jedynie poza okresem lęgowym ptaków, tj. poza okresem: 1 marca – 15 października, chyba że w zezwoleniu na usunięcie drzew lub krzewów lub w decyzji o środowiskowych uwarunkowaniach (o ile była wymagana) wskazano inny termin.
12. W przypadku konieczności wykonania nasadzeń drzew lub krzewów wynikającej z zezwolenia, decyzji lub uzgodnienia właściwego urzędu, Wykonawca dokona odpowiednich nasadzeń we wskazanych lokalizacjach. Przed wykonaniem nasadzeń Wykonawca przedłoży Zamawiającemu celem akceptacji projektu nasadzeń.
13. W miejscach usuwanych drzew i krzewów zalecane jest stosowanie mieszanki traw w celu ograniczenia wzrostu samosiewów.
14. Drzewa nie przeznaczone do usunięcia, a znajdujące się w bezpośrednim sąsiedztwie prowadzonych robót, należy zabezpieczyć przed uszkodzeniem. Wszystkie roboty związane z zabezpieczeniem drzew i krzewów powinny być wykonywane w sposób uniemożliwiający uszkodzenie mechaniczne roślin.
15. Należy usunąć drzewa i krzewy, zagrażające bezpieczeństwu ruchu, bądź których usunięcie warunkuje prawidłowe wykonanie przewidzianych prac, w pasie o którym mowa ww. pkt 1.
16. W przypadku konieczności zniszczenia siedlisk gatunków dziko występujących zwierząt, roślin i grzybów objętych ochroną, Wykonawca przygotowuje wniosek (wnioski) do



właściwego organu ochrony środowiska o wydanie zezwolenia na odstępstwo od zakazów w stosunku do gatunków dziko występujących zwierząt, roślin i grzybów objętych ochroną, o których mowa w art. 51 i 52 ustawy z dnia 16 kwietnia 2004 r. o ochronie przyrody, i przedstawi go do akceptacji Zamawiającego. Wniosek powinien wskazywać co najmniej:

- 1) nazwy gatunków, których będą dotyczyły czynności związane z niszczeniem siedlisk;
- 2) liczbę osobników;
- 3) cel wykonywania czynności prowadzącej do zniszczenia siedlisk;
- 4) opis czynności prowadzącej do zniszczenia siedlisk;
- 5) termin wykonania czynności.

17. Wniosek o wydanie zezwolenia przed złożeniem do organu powinien zostać uzgodniony z Zamawiającym. Wniosek należy przygotować i uzgodnić z Zamawiającym, zgodnie z Procedurą uzyskiwania decyzji administracyjnych związanych z procesem inwestycyjnym (Ia-14).

18. . W przypadku wniosków składanych do właściwego regionalnego dyrektora ochrony środowiska, po akceptacji wniosku przez Zamawiającego, Wykonawcałoży wniosek do właściwego organu. Bez uzyskania pisemnej akceptacji treści wniosku przez Zamawiającego, Wykonawca nie ma prawa złożyć wniosku do organu.

19. W przypadku wniosków składanych do ministra właściwego ds. środowiska lub Generalnego Dyrektora Ochrony Środowiska, pełnomocnikiem składającym wniosek, o którym mowa w pkt 17 powyżej, będzie właściwy Wydział Biura Ochrony Środowiska PKP Polskie Linie Kolejowe S.A.

20. Koszty uzyskania zezwoleń, decyzji na usunięcie drzew i krzewów oraz koszty związane z uzyskaniem zgody właściciela gruntu, o ile będą wymagane, Wykonawca uwzględni w Cenie ofertowej.

#### **3.6.6.6 Wymagania w zakresie gospodarki wodno-ściekowej**

W razie konieczności Wykonawca uzyska wszystkie wymagane zgody wodnoprawne zgodnie z ustawą z dnia 20 lipca 2017 r. Prawo wodne (tekst jedn.: Dz. U. 2023 poz. 1478 z późn. zm.), w szczególności w przypadku:

- 1) usług wodnych;
- 2) szczególnego korzystania z wód;
- 3) wykonania urządzeń wodnych;
- 4) zmiany ukształtowania terenu na gruntach przylegających do wód, mającą wpływ na warunki przepływu wód;
- 5) regulacji wód;
- 6) kształtowania nowych koryt cieków naturalnych;
- 7) prowadzenia przez wody powierzchniowe płynące w granicach linii brzegu oraz przez wały przeciwpowodziowe obiektów mostowych, rurociągów, przewodów w rurociągach osłonowych lub przepustów;
- 8) trwałego odwodnienia wykopów budowlanych;
- 9) prowadzenia robót w wodach oraz innych robót, które mogą być przyczyną zmiany stanu wód podziemnych;

10) przebudowy lub odbudowy urządzeń odwadniających zlokalizowanych w pasie drogowym dróg publicznych, obszarze kolejowym;

11) przebudowy rowu polegającej na wykonaniu przepustu lub innego przekroju zamkniętego na długości nie większej niż 10 m.

Ww. katalog nie zwalnia Wykonawcy z obowiązku analizy pozostałych obowiązków wynikających z ustawy z dnia 20 lipca 2017 r. Prawo wodne. W przypadku zgłoszeń wodnoprawnych Wykonawca zobowiązany jest do uzyskania od organu zaświadczenia o niezgłoszeniu sprzeciwu do dokonanego zgłoszenia wodnoprawnego.

W zakresie zgód wodnoprawnych (opracowanie dokumentacji, uzgadnianie dokumentacji, poprawianie dokumentacji, monitorowanie postępowania, przygotowanie uzupełnień, weryfikacja decyzji, przekazywanie dokumentacji do właściwych komórek i jednostek PLK SA) wykonawca zobowiązany jest postępować zgodnie z Ia-14. Wykonawca odpowiada za realizację działań w terminach określonych w Ia-14.

Wykonawca jest zobowiązany do uzgadniania z Zamawiającym wystąpień do Wód Polskich.

Wykonawca, w uzasadnionych przypadkach, po akceptacji Zamawiającego, dokona zgłoszeń właściwemu regionalnemu dyrektorowi ochrony środowiska, o których mowa w art. 118 ustawy z dnia 16 kwietnia 2004 o ochronie przyrody.

Wykonawca opracuje wnioski z niezbędnymi załącznikami o wydanie pozwolenia wodnoprawnego, wydanie decyzji zwalniającej z zakazu poruszania się pojazdami w wodach powierzchniowych oraz po gruntach pokrytych wodami, wydanie decyzji zwalniającej z zakazu wykonywania na wałach przeciwpowodziowych robót lub czynności, które mogą wpływać na szczelność lub stabilność wałów przeciwpowodziowych oraz zgłoszenie wodnoprawne i złożyć do uzgodnienia do komórki prowadzącej projekt u Zamawiającego, w terminie zgodnie z instrukcją Ia-14. Komórka prowadząca projekt u Zamawiającego dokonuje weryfikacji przedłożonej dokumentacji. Wykonawca upoważniony jest złożyć dokumenty do właściwego organu po uzyskaniu uzgodnienia komórki prowadzącej projekt u Zamawiającego.

Przy opracowaniu operatu wodnoprawnego (lub) operatów Wykonawca zobowiązany jest określić odbiornik wód odprowadzanych z obszaru kolejowego oraz poprawnie ustalić status śródlądowych wód płynących lub stojących, o których mowa w art. 22 i 23 ustawy z dnia 20 lipca 2017 r. Prawo wodne.

Przy opracowaniu operatu wodnoprawnego (lub operatów) Wykonawca wykorzysta Wytyczne obliczania ilości wód opadowych i roztopowych na obszarze kolejowym (Is-2).

Wszelkie koszty (w tym opłaty, o których mowa w rozporządzeniu Ministra Gospodarki i Żeglugi Śródlądowej z dnia 10 września 2020 r. w sprawie zakresu informacji z systemu informacyjnego gospodarowania wodami podlegających udostępnianiu na warunkach określonych w art. 333 ust. 1 ustawy z dnia 20 lipca 2017 r. Prawo wodne, sposobu ich udostępniania i ponownego wykorzystania oraz wysokości opłat za ich przygotowanie i udostępnianie) związane z przygotowaniem, udostępnieniem i uzyskaniem danych, informacji z systemu informacyjnego gospodarowania wodami, o których mowa w rozporządzeniu jw. oraz w rozporządzeniu Ministra Gospodarki i Żeglugi Śródlądowej z dnia 10 września 2020 r. w sprawie systemu informacyjnego gospodarowania wodami, zostaną uwzględnione przez Wykonawcę w Zaakceptowanej Kwocie Kontraktowej.

Wykonawca jest zobowiązany do przekazania Zamawiającemu wszystkich dokumentów, o których mowa powyżej, uzupełnień i korespondencji prowadzonej podczas postępowania administracyjnego, w tym ostatecznych wersji operatów wodnoprawnych oraz uzyskanych

zgód wodnoprawnych (zarówno w wersji nieedytowalnej jak i edytowalnej) i zaświadczeń o niezgłoszeniu sprzeciwu do zgłoszeń wodnoprawnych. Dokumenty te powinny być dostarczone do Zamawiającego.

W terminie uzgodnionym z Zamawiającym Wykonawca przekaże do Zamawiającego harmonogram uzyskiwania pozwoleń wodnoprawnych (z wyszczególnieniem terminów złożenia poszczególnych wniosków oraz uzyskania poszczególnych decyzji) oraz harmonogram dokonania zgłoszeń wodnoprawnych.

Wykonawca, w terminie do 3 dni roboczych od dnia złożenia wniosku o wydanie pozwolenia wodnoprawnego / od dnia dokonania zgłoszenia wodnoprawnego, przekaże Zamawiającemu, kompletny ostateczny wniosek o wydanie pozwolenia wodnoprawnego / zgłoszenie wodnoprawne, wraz z załącznikami (zarówno w wersji edytowalnej jak i nieedytowalnej).

Wykonawca, w terminie do 45 dni od dnia uzyskania pozwolenia wodnoprawnego przekaże do Zamawiającego, uzyskane pozwolenie wodnoprawne wraz z całą korespondencją prowadzoną z organem w trakcie postępowania w sprawie wydania pozwolenia wodnoprawnego/ zgłoszenia wodnoprawnego.

Wykonawca, w terminie 45 dni kalendarzowych od dnia uzyskania pozwolenia wodnoprawnego przekaże do Biura Ochrony Środowiska u Zamawiającego uzyskane pozwolenie wodnoprawne, wraz z całą dokumentacją i korespondencją prowadzoną z organem w trakcie postępowania w sprawie wydania pozwolenia wodnoprawnego.

Wykonawca zobowiązany jest do zapobiegania zanieczyszczeniu wód podziemnych, powierzchniowych i gleby. W przypadku podejmowania działalności, której negatywne oddziaływanie na środowisko nie jest jeszcze w pełni rozpoznane, Wykonawca jest obowiązany podjąć wszelkie możliwe środki zapobiegawcze, w tym określone w programie ochrony środowiska zaakceptowanym przez Zamawiającego.

Elementy infrastruktury kolejowej, w tym w szczególności odwodnienie powinny być tak zaprojektowane, by gwarantowały prawidłowe funkcjonowanie również w przypadku wystąpienia zdarzeń ekstremalnych, w tym powodzi, wynikających z przewidywanych zmian klimatu, wg najnowszego scenariusza klimatycznego..

W ramach robót odwodnieniowych należy zrezygnować ze stosowania urządzeń wodnych, które mogłyby spowodować zagrożenie dla zwierząt i zastąpić je innym rozwiązaniem, które nie będzie stanowiło pułapki dla małych i średnich zwierząt.

Prace w zakresie odwodnienia powinny być prowadzone w taki sposób, by w wyniku realizacji przedsięwzięcia nie uległy istotnemu pogorszeniu wskaźniki jakości wód (objętych jednolitymi częściami wód) dotyczące:

- 1) elementów biologicznych (tj. wskaźniki oparte na występowaniu i liczebności poszczególnych gatunków organizmów);
- 2) właściwości fizykochemicznych (aby nie zostały przekroczone dopuszczalne stężenia występowania poszczególnych substancji);
- 3) właściwości hydromorfologicznych (tj. wskaźniki dotyczące wielkości przepływu i jego dynamiki, stanu, połączenia cieką z wodami podziemnymi oraz dotyczące morfologii cieką, tj. zmian głębokości, wielkości i struktury podłoża oraz struktury i warunków strefy brzegowej).

Planowane zamierzenie nie może negatywnie wpływać na cele ochrony wód w rozumieniu art. 4.1. w związku z art. 4.7. Dyrektywy 2000/60/WE Parlamentu Europejskiego i Rady z dnia 23 października 2000 r. ustanawiającej ramy wspólnotowego działania w dziedzinie polityki

wodnej (Ramowej Dyrektywy Wodnej).

W sytuacji, gdy grunt zajęty pod ciek naturalny nie stanowi odrębnej działki ewidencyjnej niezbędne jest dokonanie jego wydzielenia zgodnie z przepisami prawa w tym, ustawą z dnia 20 lipca 2017 r. Prawo wodne.

Jeżeli w zakres inwestycji wchodzi przebudowa lub budowa dróg publicznych, Wykonawca zobowiązany jest dla tych dróg wykonać system odwodnienia niezależny od systemu odwodnienia kolejowego, który zostanie zlokalizowany na terenie docelowo przekazywanym do zarządcy drogi i w taki sposób, aby możliwe było uzyskanie dla tego systemu odrębnej zgody wodnoprawnej. Należy dążyć aby wody opadowe lub roztopowe z dróg były odprowadzane poza obszar kolejowy. W przypadku braku możliwości odprowadzania wód opadowych lub roztopowych poza obszar kolejowy Wykonawca zobowiązany jest ustalić, czy system odwodnienia linii kolejowej jest w stanie przyjąć wody opadowe lub roztopowe z dróg i uwzględnić niniejsze w rozwiązaniach projektowych.

Jeżeli zakres projektu wymaga usunięcia/przebudowy kolizji z którymi wiąże się konieczność uzyskania zgód wodnoprawnych, Wykonawca uzyskuje te zgody osobno dla tych kolizji (nie łączy we wniosku o zgodę wodnoprawną infrastruktury Zamawiającego i obcej infrastruktury) co ma ułatwić przeniesienie zgód wodnoprawnych na docelowych właścicieli tej infrastruktury.

Zadanie polegające na przebudowie lub budowie urządzenia wodnego w zakresie wynikającym z konieczności jego dostosowania do inwestycji dotyczących linii kolejowych powinno być realizowane na podstawie porozumienia z właściwym zarządcą urządzenia wodnego, w którym określa się w szczególności termin przejęcia obowiązku utrzymania urządzenia wodnego przez właściwego zarządcę w tym przejęcia zgody wodnoprawnej, jeśli będzie wymagana. Porozumienie proceduje Wykonawca w uzgodnieniu z Zamawiającym.

W ramach inwestycji, Wykonawca z chwilą podpisania umowy rozpocznie procedurę wydzielania gruntów zajętych pod ciekami naturalnymi nie stanowiących odrębnej działki ewidencyjnej. Wykonawca dokumentacji projektowej powinien przedłożyć zamawiającemu szczegółowy wykaz cieków wodnych dla których niezbędne będzie podjęcie ww. procedury.

Wykonawca zobowiązany jest podczas projektowania uwzględnić strefy ochronne ujęć wody i obszary ochronne zbiorników wód śródlądowych, w tym obowiązujące w nich zakazy.

### **3.6.7 Kolizje z sieciami zewnętrznymi**

Wykonawca dokona inwentaryzacji infrastruktury takiej jak: dreny, linie i słupy telefonyczne oraz elektryczne, ujęcia wodne, urządzenia wodne, gazociągi, a także obiekty budownictwa lądowego, itp., jeszcze przed wykonaniem jakiegokolwiek wykopu i rozpoczęciem innych robót mogących naruszyć tą infrastrukturę.

Każdorazowo przed przystąpieniem do robót ziemnych należy wykonać przekopy próbne/wykopy kontrolne dla identyfikacji uzbrojenia podziemnego, którego uszkodzenie może zagrozić bezpieczeństwu, szczególnie ruchu kolejowego.

W przypadku odkrycia w trakcie robót ziemnych urządzeń, sieci nienaniesionych na mapy geodezyjne należy je zabezpieczyć i powiadomić właścicieli infrastruktury podziemnej, oraz Zamawiającego.

Kolizje i zbliżenia wynikające z zastosowania przez Wykonawcę technologii robót niezbędnej dla potrzeb realizacji inwestycji Wykonawca usunie na podstawie opracowanej dokumentacji projektowej. Sposób wykonania robót w miejscach kolizji i zbliżeń należy uzgodnić z gestorem danej sieci.

W terminie 14 dni od odbioru ostatniego elementu związanego z przebudową danej kolizji Wykonawca jest zobowiązany dostarczyć do Zamawiającego pełną dokumentację geodezyjną i powykonawczą dla tej kolizji.

W przypadku wystąpienia konieczności usunięcia kolizji inwestycji Zamawiającego z sieciami podmiotów zewnętrznych, Wykonawca pozyska postanowienia, zezwolenia, porozumienia, umowy i inne warunki usuwania kolizji z infrastrukturą techniczną należącą do osób trzecich. Wszelkie porozumienia, umowy itp. dotyczące usuwania kolizji z sieciami zewnętrznymi, w zakresie kwestii związanych z ustanawianiem ograniczonych praw rzeczowych podlegają uzgodnieniu z Zamawiającym.

W przypadku konieczności ustanowienia ograniczonego prawa rzeczowego na nieruchomościach/prawie użytkowania wieczystego Zamawiającego należy zastrzec, że prawo to może zostać ustanowione po uzyskaniu zgód właściwych organów korporacyjnych Zamawiającego, ponadto Wykonawca doloży starań oraz je udokumentuje, aby prawo to zostało ustanowione za wynagrodzeniem.

Wykonawca sporządzi i przekaze Zamawiającemu operaty szacunkowe określające wartość ograniczonych praw rzeczowych, ustanawianych w związku z usuwaniem kolizji z sieciami zewnętrznymi.

#### **3.6.7.1 Infrastruktura w zakresie sieci wodociągowych, kanalizacyjnych i gazowych**

Wykonawca dokona inwentaryzacji infrastruktury w zakresie sieci wodociągowych, kanalizacyjnych i gazowych. Przebudowa kolizji oraz zabezpieczenie istniejących sieci powinny być wykonane zgodnie z otrzymanymi warunków technicznych, uzgodnionymi projektami przez gestorów i pod ich nadzorem.

#### **3.6.7.2 Infrastruktura w zakresie sieci telekomunikacyjnych**

W zakresie usuwania kolizji i zbliżeń z infrastrukturą TK Telekom Sp. z o.o. wynikających z zastosowania przez Wykonawcę technologii robót niezbędnej dla potrzeb realizacji inwestycji Wykonawca zobowiązany będzie przestrzegać postanowień Porozumienia w sprawie usuwania kolizji infrastruktury PKP Polskie Linie Kolejowe S.A. z elementami infrastruktury telekomunikacyjnej TK Telekom Sp. z o.o. w związku z realizacją inwestycji przez PKP Polskie Linie Kolejowe S.A. zawartego w dniu 30 marca 2015 r. pomiędzy PKP Polskie Linie Kolejowe S.A. a TK Telekom Sp. z o.o. Podstawą do usunięcia kolizji jest podpisanie przez PKP PLK S.A. i TK Telekom Umowy kolizyjnej, której wzór stanowi załącznik nr 2 do Porozumienia. W przypadkach braku zawarcia takiej umowy pomiędzy PKP PLK S.A. a TK Telekom przed terminem rozpoczęcia robót (zgodnie z harmonogramem) usuwanie kolizji odbywa się na zasadach określonych w Prawie budowlanym.

W zakresie usuwania kolizji i zbliżeń z infrastrukturą PKP TELKOL Sp. z o.o. wynikających z zastosowania przez Wykonawcę technologii niezbędnej dla potrzeb wykonania robót Wykonawca zobowiązany będzie przestrzegać postanowień Porozumienia w sprawie usuwania kolizji infrastruktury PKP Polskie Linie Kolejowe S.A. z elementami infrastruktury telekomunikacyjnej PKP TELKOL Sp. z o.o., w związku z realizacją inwestycji przez PKP Polskie Linie Kolejowe S.A. zawartego w dniu 30 grudnia 2015 r. pomiędzy PKP Polskie Linie Kolejowe S.A. a PKP TELKOL Sp. z o.o.

### **3.6.7.3 Infrastruktura w zakresie sieci elektrycznych i elektroenergetycznych**

W zakresie usuwania kolizji i zbliżeń z infrastrukturą PKP Energetyka S.A. wynikających z zastosowania przez Wykonawcę technologii robót, niezbędnej dla potrzeb realizacji inwestycji, Wykonawca zobowiązany będzie do usunięcia kolizji zgodnie z warunkami technicznymi usunięcia kolizji, umową o usunięcie kolizji zawartą pomiędzy PKP PLK S.A. i PKP Energetyka S.A. oraz dokumentacją projektową uzgodnioną z PKP Energetyka S.A.

Wykonawca upoważniony i działający na zlecenie PKP PLK S.A., wystąpi do PKP Energetyka S.A. z wnioskiem o określenie warunków technicznych usunięcia kolizji oraz uzgodnienie przedstawionej dokumentacji projektowej.

Na podstawie wydanych przez PKP Energetyka S.A. warunków technicznych usunięcia kolizji, PKP PLK S.A. podpisze z PKP Energetyka S.A. umowę o usunięcie kolizji. Wykonawca rozpocznie roboty związane z usunięciem kolizji dopiero po podpisaniu umowy o usunięcie kolizji pomiędzy PKP PLK S.A. a PKP Energetyka S.A.

Przed przystąpieniem do robót związanych z usunięciem kolizji przedstawiciele PKP PLK S.A. lub Wykonawca oraz PKP Energetyka S.A. komisyjnie uzgodnią możliwość ponownego wykorzystania elementów infrastruktury wchodzącej w zakres usuwanej kolizji.

Odbiór techniczny wykonanych robót nastąpi na zasadach określonych w umowę o usunięcie kolizji.

### **3.6.8 Inne roboty**

Wykonawca zaprojektuje, a po akceptacji przez Zamawiającego wykona i zamontuje w uzgodnionym z Zamawiającym miejscu (na terenie inwestycji) tablicę informacyjną zgodnie z aktualnymi wytycznymi znajdującymi się na stronie: <https://www.gov.pl/web/premier/promocja>. Ponadto, do obowiązków Wykonawcy będzie należał nadzór nad stanem tablicy oraz jej wymiana/naprawa po każdym uszkodzeniu/zniszczeniu. Wymagane jest ustawienie 1 szt. tablicy informacyjnej w każdej lokalizacji.

## **4. POZOSTAŁE WYMAGANIA ZAMAWIAJĄCEGO**

### **4.1 Prace przygotowawcze, przygotowanie terenu i zaplecza budowy**

W ramach prac przygotowawczych, przed przystąpieniem do wykonania zasadniczych robót, Wykonawca jest zobowiązany do opracowania następujących dokumentów:

- 1) projekt organizacji i technologii robót;
- 2) program zapewnienia jakości prac projektowych;
- 3) program zapewnienia jakości dotyczący wykonawstwa robót;
- 4) plan ochrony środowiska;
- 5) plan zapewnienia bezpieczeństwa i higieny pracy;
- 6) plan bezpieczeństwa i ochrony zdrowia;
- 7) plan zarządzania ryzykiem

#### **4.1.1 Zaplecze budowy i zagospodarowanie terenu**

1. Zamawiający, w terminie określonym w Umowie przekaże Wykonawcy teren budowy.

2. Zagospodarowanie terenu powinno obejmować wszelkie niezbędne prace wskazane w projekcie budowlanym, wynikające z przepisów, uzyskanych decyzji administracyjnych, polskich norm, zasad wiedzy technicznej i sztuki budowlanej.
3. Zaplecze budowy w miarę możliwości należy lokalizować na stacjach i bocznicach nieużytkowanych lub o ograniczonym zakresie użytkowania, nieużytkach, terenach z zabudową usługową, przemysłową, magazynową, najlepiej bez skupisk zieleni wysokiej. Występujące drzewa i krzewy nieprzeznaczone do usunięcia należy zabezpieczyć osłonami ochronnymi.
4. W przypadku lokalizacji zaplecza poza terenem budowy należy uzyskać do tego tytuł prawny.
5. Miejsca tymczasowego magazynowania wyrobów budowlanych, postoju maszyn i zaplecza socjalno-technicznego mają być zlokalizowane w obrębie terenu budowy w miejscach uzgodnionych z Zamawiającym lub poza terenem budowy w miejscach uzgodnionych z Zamawiającym, zorganizowanych staraniem Wykonawcy.
6. Należy podejmować wszelkie niezbędne działania w celu zachowania przepisów i norm dotyczących ochrony środowiska na terenie budowy oraz na terenach przyległych do terenu budowy.
7. Przy pracach związanych z wykonaniem zaplecza budowy i zagospodarowaniem terenu należy mieć szczególny wzgląd na:
  - 1) lokalizację zapleczy budowy (baz, warsztatów, magazynów, składowisk, placów postojowych maszyn budowlanych) oraz dróg dojazdowych - w sposób zapewniający oszczędne korzystanie z terenu oraz minimalne jego przekształcenie, po zakończeniu prac - porządkowanie terenu;
  - 2) zachowanie środków ostrożności oraz zabezpieczenie terenu przed możliwością powstania pożaru, zanieczyszczeń powietrza pyłami i gazami, zanieczyszczeń zbiorników wodnych i cieków substancjami ropopochodnymi lub toksycznymi;
  - 3) zabezpieczenie miejsc wyznaczonych do magazynowania substancji podatnych na migrację wodną, terenowych stacji obsługi samochodów i maszyn budowlanych w obrębie terenu budowy, poprzez wyłożenie terenu materiałami izolacyjnymi do czasu zakończenia budowy;
  - 4) przy wyjazdach z budowy na drogę publiczną utwardzoną, należy zapewnić stanowiska do czyszczenia kół pojazdów;
  - 5) należy przygotować odpowiednią do zakresu i rozmieszczenia robót liczbę obiektów i urządzeń zaplecza budowy, które należy zlokalizować, o ile to możliwe, poza obszarami włączonymi lub projektowanymi do włączenia do Europejskiej Sieci Ekologicznej Natura 2000, poza pozostałymi obszarami chronionymi na podstawie ustawy z dnia 16 kwietnia 2004 r. o ochronie przyrody w bezpiecznej odległości od cieków i zbiorników wodnych oraz zgodnie z warunkami określonymi w decyzji o środowiskowych uwarunkowaniach (o ile była wymagana);
  - 6) organizowanie robót w taki sposób, by minimalizować ilość powstających odpadów budowlanych;
  - 7) ogrzewanie budynków zaplecza budowy przeznaczonych na pobyt ludzi;
  - 8) przygotowanie pomieszczeń sanitarnych dla zaplecza budowy, przy uwzględnieniu braku możliwości czasowego podłączenia do istniejącej sieci wodno-kanalizacyjnej

- poprzez wyposażenie go w przenośne sanitariaty, regularnie opróżniane lub odprowadzanie ścieków bytowych do tymczasowych zbiorników bezodpływowych, a następnie ich wywożenie do oczyszczalni ścieków, zapewnienie pojemników na odpady stałe;
- 9) zapewnienie w rejonie aktualnie prowadzonych robót przenośnych toalet oraz kontenerów umożliwiających segregację odpadów;
  - 10) tankowanie maszyn i urządzeń paliwem płynnym na przewidywanym placu postoju maszyn na zapleczu budowy, w sposób niedopuszczający do zanieczyszczenia gruntu lub cieków wodnych (należy wykorzystywać istniejące stacje paliw w sąsiedztwie).
8. Należy unikać uszkodzeń lub uciążliwości dla osób trzecich, własności społecznej i innej, wynikających z zanieczyszczenia, hałasu lub innych przyczyn powstałych podczas lub w następstwie wykonywania robót.
9. W przypadku stwierdzenia występowania w sąsiedztwie linii kolejowej stanowisk gatunków zwierząt (w szczególności bobra), których obecność zagraża bezpieczeństwu prowadzenia ruchu kolejowego, Wykonawca proponuje rozwiązania minimalizujące ryzyko uszkodzenia nasypów kolejowych i innych elementów infrastruktury kolejowej, które mogą powstać w wyniku działalności takich gatunków zwierząt.
10. Z zajęcia pod ewentualne zaplecze budowy należy wykluczyć następujące rejony:
- 1) odcinki leśne - z uwagi na zwiększoną dewastację terenu, możliwość zniszczenia roślinności, siedlisk przyrodniczych;
  - 2) obszary blisko zabudowy mieszkaniowej - z uwagi na hałas i pylenie;
  - 3) tereny położone w pobliżu rzek, cieków wodnych i systemów melioracyjnych oraz obszary podmokłe - z uwagi na potencjalne zagrożenie zanieczyszczeniem gleb i wód powierzchniowych oraz z uwagi na potencjalne zagrożenie nie osiągnięcia celów środowiskowych określonych dla jednolitych części wód;
  - 4) obszary o słabej izolacji wód podziemnych na terenie Głównych Zbiorników Wód Podziemnych (GZWP), strefy ochronne ujęć wód oraz obszary zalewowe rzek – wg wskazań decyzji o środowiskowych uwarunkowaniach. W przypadku konieczności lokalizacji zaplecza budowy na terenie GZWP lub w pobliżu strefy ochrony ujęć wód należy zastosować dodatkowe zabezpieczenia przed zanieczyszczeniem środowiska gruntowo-wodnego;
  - 5) inne wymienione w decyzji o środowiskowych uwarunkowaniach (o ile była wymagana).
11. Magazyny, składy i bazy transportowe należy wyposażyć w sprawne urządzenia gospodarki wodno-ściekowej.
12. Ścieki socjalno-bytowe z zaplecza budowy należy odprowadzać do szczelnych zbiorników bezodpływowych i wywozić je do najbliższej oczyszczalni za pośrednictwem uprawnionych podmiotów.
13. Straty w zieleni należy uzupełnić poprzez wprowadzenie nowych nasadzeń wynikających z odpowiednich decyzji administracyjnych, przy uwzględnieniu uwarunkowań siedliskowych, architektury krajobrazu, ochrony zabytków, wymogów bezpieczeństwa, warunków technicznych oraz warunków określonych w decyzji o środowiskowych uwarunkowaniach (o ile była wymagana) oraz innych decyzjach w zakresie środowiska.
14. Warstwę humusu zdjętą z pasa robót należy odpowiednio przechowywać



tak, aby magazynowany materiał ponownie wykorzystać;

15. Konieczne obniżenie poziomu wód podziemnych związane z wykonywaniem wykopów nie może zakłócać istniejących stosunków wodnych. Nie należy powodować trwałych zmian lub ograniczenia wielkości przepływów w ciekach powierzchniowych i wodach podziemnych oraz nie powodować zmiany kierunków i prędkości przepływów wód. W razie potrzeby wykonania obniżenia poziomu wód podziemnych należy otrzymać odpowiednią zgodę wodnoprawną.
16. Prace niwelacyjne (wyrównanie terenu) należy prowadzić w taki sposób, aby uniknąć zmiany istniejących stosunków wodnych.
17. Wykonawca ma obowiązek zapewnić wstęp na teren budowy dla nadzoru środowiskowego w trakcie przygotowania terenu budowy i w czasie prowadzenia robót oraz przestrzegać i realizować zalecenia wydane przez nadzór środowiskowy. Zamawiający zobowiązuje wykonawcę do przedkładania raportów nadzoru środowiskowego.
18. Po wykonaniu robót należy uporządkować teren w miejscach prowadzonych prac w maksymalnym stopniu przywracając stan sprzed rozpoczęcia robót.

#### **4.1.2 Koszty związane z zagospodarowaniem terenu budowy i zaplecza budowy**

Nie wykluczając innych czynności niezbędnych dla prawidłowego przygotowania terenu budowy, należy uwzględnić koszty związane między innymi z:

- 1) czasowym zajęciem nieruchomości objętym zezwoleniem na wykonanie robót w zakresie przebudowy infrastruktury technicznej oraz przebudowy dróg w zakresie niezbędnym do realizacji zamówienia - nie dotyczy nieruchomości objętych decyzją o ustaleniu lokalizacji linii kolejowej;
- 2) uzyskaniem i realizacją obowiązków wynikających z uzgodnień dotyczących wyłączeń u odpowiednich gestorów sieci i zarządcy infrastruktury drogowej;
- 3) zawarciem umowy/ów na czasowe korzystanie z nieruchomości w przypadku potrzeby zapewnienia sobie zaplecza budowy;
- 4) zawarciem umowy/ów na czasowe korzystanie z nieruchomości w przypadku konieczności urządzenia tymczasowych objazdów;
- 5) sporządzeniem opisu dotyczącego rodzaju elementów infrastruktury kolejowej do umieszczenia na działkach stanowiących tereny wód płynących bądź tereny dróg publicznych, a następnie doprowadzeniem do zawarcia przez Zamawiającego umowy sankcjonującej usytuowanie elementów infrastruktury kolejowej na tych działkach
- 6) przygotowaniem dokumentacji geodezyjnej i formalno-prawnej w celu wydzielenia i przekazania wydzielonej nieruchomości na rzecz nowego zarządcy (np. przy przełożeniu odcinka rzeki – wody płynącej, budowy, przebudowy drogi) oraz udziałem w przygotowaniu umowy regulującej sposób, termin przekazania nieruchomości na rzecz nowego zarządcy
- 7) uzgodnieniem/ami z Lasami Państwowymi zasad i terminu/ów dotyczących usunięcia oraz uprzątnięcia drzew i krzewów (które wymagają usunięcia) z zarządzanych przez Lasy Państwowe nieruchomości, oraz opracowaniem projektu/ów porozumienia/ń, które należy uzgodnić z Zamawiającym;

- 8) Usunięciem, pozyskaniem z obszaru robót ziemnych humusu oraz przechowywaniem go w celu wykorzystania w końcowym etapie budowy (przy urządzeniu skarp nasypów, wykopów i rowów). Nadmiar humusu należy zagospodarować zgodnie z obowiązującymi przepisami;
- 9) Zapewnieniem brakującej ilości humusu, niezbędnej do zagospodarowania terenów zielonych;
- 10) Zabezpieczeniem przed uszkodzeniami drzew na placu budowy i w sąsiedztwie placu budowy;
- 11) Dokonaniem usunięcia drzew i krzewów oraz usunięciem karp po dokonanych wycinkach;
- 12) wykonaniem działań wynikających z nadzoru, w tym nadzoru środowiskowego;
- 13) wykonaniem działań wynikających z decyzji o środowiskowych uwarunkowaniach (o ile decyzja była wymagana) i wykonaniem dokumentacji potwierdzającej realizację tych działań;
- 14) Wykonaniem inwentaryzacji obiektów budowlanych na terenach znajdujących się w zasięgu oddziaływania budowy;
- 15) Dokonaniem z udziałem przedstawicieli Zamawiającego, Wykonawcy i zarządców dróg inwentaryzacji dróg, tras dostępu, po których będzie się odbywał ruch maszyn i pojazdów budowlanych, oraz urządzeń obcych na placu budowy jak i w jego otoczeniu, których stan może ulec pogorszeniu w wyniku prowadzenia robót;
- 16) Usunięciem, wybudowaniem lub przebudowaniem sieci i urządzeń infrastruktury technicznej, oraz usunięciem drzew i krzewów kolidujących z realizowaną inwestycją.

#### **4.2 Organizacja ruchu drogowego i kolejowego w czasie realizacji robót**

Wykonawca zobowiązany jest opracować zgodnie z obowiązującymi przepisami projekty organizacji ruchu drogowego oraz uzyskać wymagane uzgodnienia i zatwierdzenia dla projektu czasowej zmiany jak również stałej (w przypadku zmian w stałej organizacji ruchu po zakończeniu robót) organizacji ruchu drogowego. Organizacja ruchu musi uwzględniać minimalizację utrudnień dla przewoźników i użytkowników dróg. Ponadto zgodnie z projektami Wykonawca dokona osygnalizowania znakami i utrzymania oznakowania na czas zamknięć, wykona roboty wynikające z opracowanych projektów a następnie przywróci teren (infrastrukturę) do poprzedniego stanu. W przypadku zmian w układzie dojść do obiektów obsługi podróżnych Wykonawca zapewni tymczasowe, utwardzone i bezpieczne drogi dojścia wyposażone w balustrady, których oznakowanie będzie zgodne z wymaganiami rozdziału 9 Wytocznych dla oznakowania stałego infrastruktury pasażerskiej Ipi-2. Wszelka dokumentacja podlega akceptacji przez Zamawiającego.

#### **4.3 Warunki i wymagania w trakcie realizacji robót**

1. Wykonawca robót jest odpowiedzialny za prowadzenie i jakość robót, za stosowane metody wykonywania robót, zgodnie z Umową, a także poleceniami przedstawiciela Zamawiającego oraz za ich zgodność z dokumentacją projektową.
2. Wykonanie robót musi być prowadzone zgodnie z zatwierdzoną dokumentacją projektową, przyjętym fazowaniem robót, reżimami technologicznymi obowiązującymi

w PLK S A oraz w oparciu o szczegółowy harmonogram robót.

3. Wykonawca jest odpowiedzialny za obsługę geodezyjną inwestycji, między innymi: za dokładne wytyczenie w planie i wyznaczenie wysokości wszystkich obiektów i elementów robót, w tym osi głównych i reperów zgodnie z wymiarami i rzędnymi określonymi w dokumentacji wykonawczej lub przekazanymi na piśmie przez Zamawiającego oraz za bieżące sporządzanie dokumentacji powykonawczej, uwzględniającej wszelkie zmiany wynikające z realizacji projektu.
4. Przed przystąpieniem do robót Wykonawca ma obowiązek dokonać, a następnie przekazać Zamawiającemu, inwentaryzację punktów poziomej i wysokościowej osnowy geodezyjnej występujących na obszarze robót.
5. Wykonawca jest zobowiązany do stabilizacji kolejowej podstawowej osnowy geodezyjnej zgodnej ze standardem technicznym Ig-6.
6. W przypadku zniszczenia lub braku możliwości zlokalizowania punktów osnowy poziomej i wysokościowej geodezyjnej przez Wykonawcę w trakcie prac budowlanych jest on zobowiązany do odtworzenia tych punktów. Odtworzenie osnowy powinno być uzgodnione z Biurem Nieruchomości, Geodezji i Geoinformacji z zachowaniem parametrów dokładnościowych oraz założeń przyjętych przy zakładaniu pierwotnej osnowy.
7. Wykonawca wystąpi do właściwych instytucji spoza PKP PLK S.A. z odpowiednimi wnioskami celem uzyskania zgód, decyzji, pozwoleń i uzgodnień dotyczących warunków technicznych i realizacyjnych związanych z wykonaniem robót w tym m.in.: usuwaniem przeszkód i kolizji, dokonaniem niezbędnych rozbiórek.
8. Roboty należy wykonywać sprzętem co najmniej wymienionym w ofercie. Sprzęt powinien odpowiadać pod względem typów i liczby sztuk wskazaniom zawartym w projekcie organizacji robót i technologii robót.
9. Użyte środki transportu jak i umieszczenie na nich ładunków nie może zagrażać bezpieczeństwu innych użytkowników tras komunikacyjnych, po których te środki będą się poruszać.
10. Organizacja pracy i dobór sprzętu muszą uwzględniać zapewnienie bezpieczeństwa i ciągłości ruchu drogowego dla ruchu oraz gwarantować właściwą jakość robót i ich tempo wynikające z harmonogramu i oferty przetargowej.
11. Wykonawca musi przewidzieć takie prowadzenie robót, ażeby nie uszkodzić kabli bądź urządzeń srk, energetycznych lub telekomunikacyjnych, a w ramach robót przygotowawczych odpowiednio je zabezpieczyć. W razie konieczności Wykonawca usunie kolizje kablowe.
12. O ile zachodzi taka konieczność (np. wyłączenie zasilania z LPN), Wykonawca zapewni fakultatywne źródła zasilania dla obiektów kolejowych niezbędnych do prowadzenia ruchu kolejowego.
13. W okresie realizacji zamówienia Wykonawca jest zobowiązany do prowadzenia i przechowywania na terenie budowy, w miejscu odpowiednio zabezpieczonym wszystkich wymaganych Prawem budowlanym dokumentów budowy wraz z dokumentacją w zakresie ochrony środowiska. Dokumenty te będą gromadzone w formie uzgodnionej z Zamawiającym oraz udostępniane na żądanie Zamawiającego i/lub innych przedstawicieli uprawnionych organów.

Powyższe dokumenty to przede wszystkim:

- 1) dziennik budowy;
  - 2) dokumenty badań i oznaczeń laboratoryjnych - dzienniki laboratoryjne, deklaracje zgodności lub deklaracje właściwości użytkowych i certyfikaty zgodności wyrobów, orzeczenia o jakości wyrobów, recepty robocze i kontrolne wyniki badań tj. sprawozdania z badań oraz druki robocze;
  - 3) decyzje administracyjne i dokumenty w zakresie ochrony środowiska oraz dokumenty związane z prowadzeniem prawidłowej gospodarki odpadami, jeśli będą wymagane;
  - 4) pozostałe dokumenty budowy:
    - a) atesty jakościowe wbudowanych elementów konstrukcyjnych,
    - b) protokoły przekazania terenu budowy,
    - c) umowy cywilno-prawne z osobami trzecimi,
    - d) protokoły odbioru robót,
    - e) protokoły z narad i ustaleń,
    - f) korespondencja na budowie,
    - g) geodezyjnej inwentaryzacji robót zanikających,
    - h) informacji dotyczącej stanu osnowy geodezyjnej (w tym wykaz zniszczonych i odtworzonych punktów osnowy).
14. W przypadku zaginięcia któregośkolwiek z dokumentów budowy Wykonawca zobowiązuje się do dołożenia wszelkich starań do jego odtworzenia, w szczególności poprzez zwrócenia się do odpowiednich podmiotów o wydania na koszt Wykonawcy poświadczonych kopii zaginionej dokumentacji.
15. Wykonawca jest zobowiązany do wydawania opinii pod względem inwestycyjnym, dotyczących rozwiązań projektowych i robót planowanych do realizacji lub realizowanych przez obcych inwestorów na styku lub w obszarze terenu objętego niniejszym zamówieniem, w ciągu 14 dni od wniosku Zamawiającego o wydanie przedmiotowej opinii.
16. Wykonawca na wykonane roboty budowlane udziela **72 miesięcy gwarancji**. Bieg gwarancji liczony jest od dnia końcowego odbioru robót.

Zgodnie z art. 95 ust. 1 ustawy Prawo Zamówień Publicznych Zamawiający wymaga zatrudnienia przez Wykonawcę lub jego Podwykonawcę osób na podstawie umowy o pracę. Wymóg ten dotyczy osób wykonujących następujące czynności tj. robotników budowlanych/operatorów sprzętu budowlanego/monterów w zakresie opisanym w pkt 3 Zakres robót.

#### **4.3.1 Wymagania i warunki w stosunku do użytych wyrobów budowlanych**

Wyrób budowlany oznacza każdy wyrób lub zestaw wyprodukowany i wprowadzony do obrotu w celu trwałego wbudowania w obiektach budowlanych lub ich częściach, którego właściwości wpływają na właściwości użytkowe obiektów budowlanych w stosunku do podstawowych wymagań dotyczących obiektów budowlanych.

1. Wyroby budowlane, nadają się do stosowania w trakcie wykonywania robót budowlanych, jeżeli spełniają wymagania Ustawy o wyrobach budowlanych z dnia 16 kwietnia 2004 r.

2. Materiały budowlane niebędące w rozumieniu prawa wyrobami budowlanymi poddane zostaną ocenie w oparciu o właściwe dla nich przepisy, wymagania Zamawiającego oraz zapisy dokumentacji projektowej.
3. Wykonawca ma zapewnić do wbudowania nowe wyroby budowlane, materiały nie będące wyrobami budowlanymi i urządzenia, chyba, że w niniejszym PFU wyspecyfikowano inaczej.
4. Miejsca magazynowania wyrobów budowlanych, materiałów nie będących wyrobami budowlanymi, urządzeń, postojów maszyn i zaplecza socjalno-technicznego muszą być zlokalizowane w obrębie terenu budowy w miejscach uzgodnionych z Zamawiającym lub poza terenem budowy w miejscach uzgodnionych z Zamawiającym, zorganizowanych staraniem Wykonawcy.
5. Wszystkie wyroby budowlane, materiały nie będące wyrobami budowlanymi i urządzenia planowane do zastosowania muszą spełniać odpowiednie wymagania PFU, Ustawy o wyrobach budowlanych, Prawa budowlanego, Ustawy z o transporcie kolejowym, Regulacji wewnętrznych, oraz Ustawy z 30 sierpnia 2002 r. o systemie oceny zgodności, a także pozostałych przepisów regulujących zastosowanie wyrobów budowlanych w budownictwie; Wykonawca uwzględni obowiązującą u Zamawiającego procedurę SMS-PW-17 Systemu Zarządzania Bezpieczeństwem w odniesieniu do stosowanych elementów podsystemów oraz technologii, które mają wpływ na bezpieczeństwo.
6. Wykonawca zapewni, aby tymczasowo magazynowane wyroby budowlane, materiały nie będące wyrobami budowlanymi i urządzenia do czasu ich wbudowania, były zabezpieczone przed zniszczeniem i kradzieżą, zachowały swoją jakość i właściwości do wbudowania i były dostępne do kontroli przez Zamawiającego.
7. Wyroby budowlane, materiały nie będące wyrobami budowlanymi i urządzenia muszą posiadać wymagane Prawem atesty, deklaracje, dopuszczenia oraz w razie potrzeby wyniki badań. Potwierdzone za zgodność z oryginałem kopie wyżej wymienionych dokumentów Wykonawca ma dostarczyć Inspektorowi i uzyskać jego akceptację przed wbudowaniem. W przypadku wyrobów budowlanych jednostkowego stosowania wnioszek zawierać będzie kompletną dokumentację projektową, materiałową oraz funkcjonalno-użytkową.

Jakiegokolwiek wyroby budowlane, materiały nie będące wyrobami budowlanymi i urządzenia, które nie spełniają powyższych wymagań, będą odrzucone, z wyłączeniem poligonów badawczych udostępnionych zgodnie z SMS-PW-17.

#### **4.4 Odbiory**

Zamawiający w trakcie realizacji Zamówienia przewiduje następujące rodzaje odbiorów zgodnie: Warunki i zasady odbiorów robót budowlanych na liniach kolejowych (załącznik do uchwały nr 938/2017 Zarządu PKP PLK S.A. z dnia 12.09.2017):

- 1) odbiory dokumentacji projektowej;
- 2) odbiory częściowe (w tym robót zanikających lub ulegających zakryciu);
- 3) odbiory techniczne;
- 4) odbiór końcowy;
- 5) gwarancyjne (przeeglądy) i pogwarancyjne (ostateczne).

Wykonawca w trakcie odbiorów zapewni na swój koszt personel, maszyny i sprzęt, niezbędny do przeprowadzenia wszelkich odbiorów.

#### **4.4.1 Odbiór dokumentacji projektowej**

Odbiór dokumentacji projektowej polega na przyjęciu koncepcji projektowej, projektu budowlanego oraz projektu wykonawczego wielobranżowego.

Zatwierdzenie dokumentacji projektowej odbywać się będzie zgodnie z przepisami obowiązującymi u Zamawiającego, w szczególności z procedurą SMS-PW-09.

Przedstawiciel Wykonawcy jest zobowiązany do udziału w posiedzeniach Rad Budowy dotyczących odbioru dokumentacji projektowej. Zamawiający może zwolnić z takiego obowiązku w przypadku poszczególnych posiedzeń.

#### **4.4.2 Odbiory częściowe (w tym robót zanikających lub ulegających zakryciu)**

Odbiory częściowe to odbiory poszczególnych części realizowanych robót. Odbiory te przeprowadza się m.in. w przypadku gdy:

- 1) Wykonawca ubiega się o zapłatę za częściowe wykonanie robót, a zawarta umowa przewiduje taki sposób rozliczeń;
- 2) Wykonawca przystępuje do kolejnej fazy robót i jest potrzeba określenia jakości i ilości robót zanikających albo ulegających zakryciu;
- 3) zachodzi potrzeba oceny jakości zmontowanego elementu lub urządzenia;
- 4) zachodzi konieczność odbioru przed przekazywaniem fazy robót innemu Wykonawcy.

Podstawą odbioru robót zanikających na gruncie, powinna być dokumentacja z inwentaryzacji geodezyjnej robót ulegających zakryciu. Z odbioru robót zanikających lub ulegających zakryciu należy sporządzić protokół odbioru wg uzgodnionego z Zamawiającym wzoru lub wpisem do dziennika budowy, podpisanego przez Wykonawcę i Zamawiającego (inspektora nadzoru). Za organizację i przeprowadzenie odbiorów częściowych odpowiedzialny jest Zamawiający.

#### **4.4.3 Odbiory techniczne**

Odbiory techniczne są to odbiory mające na celu sprawdzenie budowanych i przebudowywanych budowli i urządzeń pod kątem spełnienia przez nie wymagań technicznych i innych wymagań określonych w przepisach, standardach, normach, instrukcjach, dokumentacji, itp. Odbiór techniczny organizuje Zamawiający.

#### **4.4.4 Odbiór końcowy**

Odbiory końcowe to odbiory mające na celu ostateczne przekazanie Zamawiającemu przedmiotu umowy, po sprawdzeniu jego należytego wykonania. Odbiór końcowy może być wykonany po realizacji wszystkich prac, dostarczeniu Zamawiającemu zaktualizowanej geodezyjnej dokumentacji powykonawczej. Odbiory końcowe organizuje Zamawiający.

#### **4.4.5 Odbiory gwarancyjne (przeglądy) i pogwarancyjne (ostateczne)**

Odbiory (przeglądy) gwarancyjne to przeglądy dokonywane w okresie gwarancji co kwartał (w przypadku braku widocznych wad co pół roku – na wniosek Zakładu Linii Kolejowych PKP PLK S.A.) celem sprawdzenia usuwania zgłoszonych wad i ewentualnego wskazania nowych. Odbiory (przeglądy) gwarancyjne obejmują sprawdzenie realizacji innych obowiązków Wykonawcy w zakresie świadczeń gwarancyjnych, o ile takie wskazano w Umowie lub w rozdziale 3.5.1. niniejszego PFU.

Odbiory pogwarancyjne (ostateczne) to odbiory dokonywane w ustalonym w umowie czasie, w zależności od okresu gwarancji, mające na celu potwierdzenie, iż Wykonawca usunął wszystkie wykryte i zgłoszone wady, a obiekt budowlany jest wolny od wad.

#### **4.5 Ochrona przeciwpożarowa**

Wykonawca będzie przestrzegać przepisów ochrony przeciwpożarowej. Wykonawca będzie utrzymywać, wymagany na podstawie odpowiednich przepisów, sprawny sprzęt przeciwpożarowy, na terenie baz produkcyjnych, w pomieszczeniach biurowych, mieszkalnych, magazynowych oraz w maszynach i pojazdach. Materiały łatwopalne będą składowane w sposób zgodny z odpowiednimi przepisami i zabezpieczone przed dostępem osób trzecich. Wykonawca będzie odpowiedzialny za wszelkie straty spowodowane pożarem wywołanym, jako rezultat realizacji robót albo przez personel Wykonawcy.

Wyroby, które w sposób trwały są szkodliwe dla otoczenia, nie będą dopuszczone do użycia. Nie dopuszcza się użycia wyrobów wywołujących szkodliwe promieniowanie o stężeniu większym od dopuszczalnego, określonego odpowiednimi przepisami. Wszelkie wyroby odzyskane użyte ponownie do robót, muszą spełniać warunki określone w obowiązujących przepisach prawa i instrukcjach wewnętrznych Zamawiającego.

#### **4.6 Ochrona własności publicznej i prywatnej**

Wykonawca odpowiada za ochronę instalacji i urządzeń na powierzchni ziemi i instalacji podziemnych, takich jak rurociągi, kable itp. Wykonawca zapewni właściwe oznaczenie i zabezpieczenie przed uszkodzeniem tych instalacji i urządzeń w czasie trwania budowy. Wykonawca zobowiązany jest umieścić w swoim harmonogramie rezerwę czasową dla wszelkiego rodzaju robót, które mają być wykonane w zakresie przełożenia instalacji i urządzeń podziemnych i powiadomić Zamawiającego, władze lokalne oraz instytucje obsługujące urządzenia podziemne o zamiarze rozpoczęcia robót.

O fakcie przypadkowego uszkodzenia tych instalacji Wykonawca bezzwłocznie powiadomi Zamawiającego i zainteresowane władze oraz będzie z nimi współpracował, dostarczając wszelkiej pomocy potrzebnej przy dokonywaniu napraw.

Wykonawca zapewni w trakcie realizacji robót dostęp i dojazd na posesję, do lokalnych przedsiębiorstw oraz obiektów użyteczności publicznej (np. jednostki ratownictwa medycznego, szpitale, szkoły, jednostki straży pożarnej, itp.) oraz uzgodni z właścicielem nieruchomości sposób ich wykonania.

Jeżeli teren budowy przylega do terenów z zabudową mieszkaniową, Wykonawca będzie realizować roboty w sposób powodujący minimalne niedogodności dla mieszkańców.

Inspektor Nadzoru będzie na bieżąco informowany o wszystkich umowach zawartych pomiędzy Wykonawcą a właścicielami nieruchomości dotyczących korzystania z własności

i dróg wewnętrznych.

Wykonawca będzie stosować się do ustawowych ograniczeń nacisków osi na drogach publicznych oraz dozwolonych nacisków kolejowych przy transporcie wyrobów i wyposażenia na i z terenu budowy. Wykonawca uzyska wszelkie niezbędne zezwolenia i uzgodnienia od właściwych władz, co do przewozu nietypowych wagowo ładunków (ponadnormatywnych) i o każdym takim przewozie będzie powiadamiał Zamawiającego. Inspektor Nadzoru może polecić, aby pojazdy niespełniające tych warunków zostały usunięte z terenu budowy. Pojazdy powodujące nadmierne obciążenie osiowe nie będą dopuszczone na świeżo ukończony fragment budowy w obrębie placu budowy.

W przypadku konieczności zamknięcia drogi publicznej zgodnie z Umową, wymagana jest zgoda Inspektora Nadzoru, przed jej zamknięciem. Wykonawca dostarczy Inspektorowi Nadzoru, nie później niż 7 dni przed zamknięciem drogi propozycję dotyczącą podjęcia robót oraz czasu ich ukończenia. Inspektor Nadzoru zaakceptuje propozycje Wykonawcy lub dokona poprawek w celu uwzględnienia niniejszego punktu oraz przepisów lokalnych.

W przypadku uszkodzenia, zniszczenia lub konieczności przeniesienia kolejowych znaków geodezyjnych podczas robót budowlanych lub innych, Wykonawca zobowiązany jest w porozumieniu z Zamawiającym do wznowienia lub przeniesienia zniszczonych znaków, a w przypadku znaków osnowy państwowej powinien powiadomić o tym fakcie właściwego terenowo Starostę.

Za zgodą Zamawiającego, Wykonawca będzie dokonywać uzgodnień projektów dotyczących infrastruktury technicznej niezwiązanej z przedmiotem zamówienia, a przebiegającej w obszarze odcinka linii kolejowej objętego niniejszym zamówieniem, jeżeli zwróci się o to inwestorzy tej infrastruktury.

#### **4.7 Bezpieczeństwo i higiena pracy**

Podczas realizacji robót Wykonawca będzie przestrzegać wszystkich obowiązujących przepisów Prawa i wymagań w zakresie bezpieczeństwa i ochrony zdrowia oraz Regulacji Zamawiającego dotyczących bezpieczeństwa i higieny pracy.

Wykonawca przekaze Zamawiającemu, przed przystąpieniem do robót, informacje na temat posiadanego systemu kontroli w zakresie dyscypliny i kontroli jakości pracy wraz z metodami egzekwowania jego zapisów.

Wykonawca ma obowiązek zadbać, aby personel wykonywał pracę zgodnie z obowiązującymi przepisami sanitarnymi. Wykonawca zapewni i będzie utrzymywał wszelkie urządzenia zabezpieczające, socjalne oraz sprzęt i wyposaży zespoły robocze w odpowiednią odzież i obuwie robocze oraz środki ochrony indywidualnej. Wykonawca ma obowiązek zapewnienia odpowiednich warunków dla ochrony życia i zdrowia osób zatrudnionych na budowie oraz dla zapewnienia bezpieczeństwa publicznego. Wykonawca jest zobowiązany do stosowania postanowień Ibh – 105.

System zabezpieczenia miejsca Robót należy dobrać tak, aby zapewniał on warunki bezpieczeństwa dla prowadzenia ruchu kolejowego na sąsiednich torach czynnych z dopuszczalną prędkością maksymalną.

Ostrzeganie przed nadjeżdżającymi pociągami należy wykonywać metodami zapewniającymi największy stopień bezpieczeństwa pracy i bezpieczeństwa ruchu pociągów dla danego rodzaju robót według obowiązujących w PLK S.A. przepisów.



#### **4.7.1 Plan bezpieczeństwa i ochrony zdrowia**

1. Przed przystąpieniem do robót, zgodnie z wymogami Prawa budowlanego Wykonawca opracuje plan bezpieczeństwa i ochrony zdrowia i przekaze Inspektorowi Nadzoru najpóźniej 7 dni przed datą przekazania placu budowy.
2. Plan bezpieczeństwa i ochrony zdrowia powinien uwzględniać warunki bezpiecznej pracy na czynnych torach, w szczególności warunki bezpiecznego prowadzenia ruchu pociągów obok (wzdłuż) miejsca robót na sąsiednim torze z możliwymi ograniczeniami w rejonie obiektów inżynierskich i innych miejscach, wymagających takiego ograniczenia, na torach zamkniętych oraz warunki bezpieczeństwa pracy na liniach zelektryfikowanych.
3. Plan bezpieczeństwa i ochrony zdrowia znajdzie odniesienie w regulaminach tymczasowych prowadzenia ruchu w czasie wykonywania Robót, opracowanych dla poszczególnych etapów Robót i faz zamknięć torów. Regulamin wyłączenia napięcia/Regulaminu bez wyłączenia napięcia (organizacji robót) i pracy pod siecią trakcyjną opracuje właściwy zakład Spółki PKP Energetyka S.A., przy udziale i na wniosek Wykonawcy.
4. Plan bezpieczeństwa i ochrony zdrowia powinien być aktualizowany w trakcie realizacji robót.

#### **4.8 Bezpieczeństwo systemu kolejowego**

Nie są planowane roboty wprowadzające zmiany w organizację ruchu kolejowego – nie dotyczy.

#### **4.9 Plan zarządzania ryzykiem**

Wykonawca sporządzi plan zarządzania ryzykiem związanym z realizacją niniejszego zamówienia uwzględniający co najmniej:

- 1) ryzyko finansowe a w tym podwyżki cen materiałów i paliw;
- 2) ryzyko związane z nieprzewidzianymi warunkami fizycznymi (np. niezinwentaryzowana infrastruktura podziemna);
- 3) ryzyko związane z dostępnością materiałów;
- 4) ryzyko związane z koniecznością uzyskania opinii, uzgodnień, decyzji administracyjnych;
- 5) ryzyko związane z błędami w dokumentacji projektowej;
- 6) ryzyko organizacyjne związane m.in. z prowadzeniem prac budowlanych przy jednoczesnym ruchu;
- 7) ryzyko związane z nieprzewidzianymi sytuacjami;
- 8) ryzyko związane z warunkami atmosferycznymi;
- 9) ryzyko związane z warunkami geotechnicznymi;
- 10) ryzyka podlegające ubezpieczeniu;
- 11) ryzyko związane z obowiązkami dotyczącymi ochrony środowiska (np. konieczność przygotowania kompletnego wniosku o wydanie decyzji o środowiskowych uwarunkowaniach lub/i zmiany decyzji)

Plan zarządzania ryzykiem podlega akceptacji Zamawiającego.

#### **4.10 Plan ochrony środowiska**

Wykonawca opracuje i przedstawi Zamawiającemu, Plan Ochrony Środowiska obejmujący m.in. szczegółowy zakres i harmonogram prac z uwzględnieniem wymagań określonych w decyzjach administracyjnych w zakresie ochrony środowiska (np. decyzja o środowiskowych uwarunkowaniach), prac w zakresie gospodarki wodnej wynikających z ustawy Prawo wodne, a także wymagania w zakresie gospodarki odpadami zgodnie z obowiązującymi przepisami, decyzjami administracyjnymi oraz wymogami wewnętrznymi Zamawiającego w tym zakresie.

## CZĘŚĆ II – INFORMACYJNA

## **5. INFORMACJE DOTYCZĄCE PRZEDMIOTU ZAMÓWIENIA**

### **5.1 Informacje o prawie do dysponowania nieruchomością na cele budowlane**

Zamawiający oświadcza, że w odniesieniu do nieruchomości, na których będą realizowane roboty budowlane, objętych (w całości lub udokumentowanej na mapie części) umową zawartą z PKP S.A. Nr D50-KN-1L/01 z dnia 27.09.2001 r. o uregulowanym na rzecz PKP S.A. stanie prawnym oraz do których legitymuje się tytułem prawnym, posiada prawo dysponowania nieruchomością na cele budowlane (oświadczenie Zamawiającego stwierdzające jego prawo do dysponowania nieruchomością na cele budowlane – zostanie przekazane Wykonawcy – zostanie przekazane Wykonawcy, po przedłożeniu przez Wykonawcę wykazu działek na których będą prowadzone planowane roboty budowlane oraz wypisów z ewidencji gruntów/zbiór danych egib).

Zamawiający ponadto będzie legitymował się prawem do dysponowania nieruchomościami na cele budowlane (o ile zajdzie taka konieczność, na podstawie pozyskanych przez Wykonawcę dokumentów) objętymi decyzją o ustaleniu lokalizacji linii kolejowej w odniesieniu do nieruchomości, o których mowa w art. 9s ust 8 ustawy o transporcie kolejowym.

W sytuacji, gdy realizacja inwestycji obejmie inne niż ww. nieruchomości, Wykonawca jest zobowiązany pozyskać na rzecz Zamawiającego prawo do dysponowania nieruchomościami na cele budowlane w sposób przewidziany powszechnie obowiązującymi przepisami prawa i od podmiotów uprawnionych do wydania tego prawa (np. w przypadku gruntów pokrytych wodami, terenów dróg publicznych lub działek w części objętych Umową Nr D50-KN-1L/01 gdy inwestycja wykroczy poza część objętą Umową Nr D50-KN-1L/01) oraz pozyskać aktualne wypisy z ewidencji gruntów dla tych działek.

W przypadku, gdy nieruchomość ma nieuregulowany stan prawny, w rozumieniu art. 113 ust. 6 ustawy z dnia 21 sierpnia 1997 r. o gospodarce nieruchomościami Wykonawca jest zobowiązany pozyskać na rzecz Zamawiającego prawo do dysponowania nieruchomościami na cele budowlane w sposób przewidziany powszechnie obowiązującymi przepisami prawa, w tym postanowieniami art. 124a powołanej ustawy. Powyższe zobowiązanie Wykonawcy dotyczy sytuacji, gdy ww. nieruchomości nie będą objęte decyzją o ustaleniu lokalizacji linii kolejowej.

Zamawiający wymaga osobistego odbioru wystawionych oświadczeń przez upoważnionego przedstawiciela Wykonawcy.

### **5.2 Certyfikacja**

Nie dotyczy.

### **5.3 Kontrola jakości robót**

1. Dla potrzeb zapewnienia współpracy z Wykonawcą i prowadzenia kontroli wykonywanych robót budowlanych oraz dokonywania odbiorów Zamawiający przewiduje ustanowienie Inspektora Nadzoru zgodnie, w zakresie wynikającym z ustawy Prawo budowlane i postanowień Umowy.
2. Wykonawca robót jest odpowiedzialny za prowadzenie i jakość robót, za stosowane metody wykonywania robót, za zastosowane wyroby zgodnie z warunkami Umowy, Prawem i opracowaną przez Wykonawcę i zatwierdzoną przez Zamawiającego

dokumentacją projektową, a także poleceniami Inspektora Nadzoru.

3. Jakość Robót będzie kontrolowana w trakcie wykonywania Robót i ma być zgodna w wymaganiami, PZJ, projektu organizacji i technologii robót i Regulacjami Zamawiającego.
4. Kontroli bieżącej i sprawdzaniu wykonywanych robót budowlanych będą w szczególności poddane:
  - 1) rozwiązania zawarte w dokumentacji projektowej - przed ich skierowaniem do realizacji robót budowlanych – w aspekcie ich zgodności z programem funkcjonalno-użytkowym oraz warunkami Umowy;
  - 2) stosowane wyroby budowlane - w odniesieniu do dokumentów potwierdzających ich dopuszczenie do obrotu oraz zgodności parametrów z danymi zawartymi w projektach wykonawczych i w specyfikacjach technicznych;
  - 3) zgodność wykonania robót budowlanych z zatwierdzoną dokumentacją projektową.
5. Wykonawca zobowiązuje się:
  - 1) przekazywać Zamawiającemu na bieżąco dane dotyczące zaangażowania liczby personelu, sprzętu i materiałów na poszczególnych odcinkach w określonym czasie i inne informacje o planowanej wielkości zatrudnienia, planowanych dostawach materiałów o strategicznym znaczeniu dla projektu itp.

#### **5.4 Stosowanie się do Prawa i innych przepisów**

W SWZ Zamawiający opisał przedmiot zamówienia w pierwszej kolejności przy wykorzystaniu Polskich Norm przenoszących normy europejskie, ale również przy pomocy norm innych państw członkowskich Europejskiego Obszaru Gospodarczego przenoszących normy europejskie, norm międzynarodowych, norm wydawanych przez Międzynarodowy Związek Kolei i europejskie organizacje normalizacyjne. Normy, które ma spełniać przedmiot zamówienia, zostały wskazane w:

- 1) treści niniejszego dokumentu;
- 2) Regulacjach Zamawiającego.

Zamawiający dopuszcza rozwiązania równoważne opisywanym w PFU oraz Regulacjach Zamawiającego. Wykonawca, który powołuje się na rozwiązania równoważne opisywanym przez Zamawiającego, jest obowiązany wykazać, że oferowane przez niego dostawy, usługi lub roboty budowlane spełniają wymagania określone przez Zamawiającego.

Wykonawca zobowiązany jest również uwzględnić wymogi wynikające z Księgi Identyfikacji Wizualnej PKP Polskich Linii Kolejowych S.A., w tym treści Rozdziału 7 dotyczącego kolorystyki budynków i budowli kolejowych.

#### **6. ZAŁĄCZNIKI**

- Zał. 1.** Wymagania dla dokumentacji w formie elektronicznej;  
**Zał. 2.** Regulacje Zamawiającego;  
**Zał. 3.** Lokalizacja zamierzenia w terenie

## **Załącznik nr 1 - Wymagania dla dokumentacji w formie elektronicznej**

O ile gdziekolwiek w niniejszym dokumencie mowa jest o dokumentacji elektronicznej dostarczanej Zamawiającemu, należy przez to rozumieć formaty plików, które będą możliwe do odczytania/edytowania przez aplikacje będące w dyspozycji Zamawiającego (MS Office, AutoCAD, Adobe Reader).

Wykonawca zobowiązany jest do dostarczenia dokumentacji dodatkowo w formie elektronicznej, według wymagań wymienionych poniżej.

- 1) Dokumentacja elektroniczna powinna być dostarczona przez Wykonawcę w dwóch formatach elektronicznych:
  - a) w formacie źródłowym, nadającym się do edytowania,
  - b) w formacie przygotowanym do pobierania z Internetu lub udostępniania na nośnikach elektronicznych.
- 2) Ewentualne wady dokumentacji elektronicznej są równoważne wadom konwencjonalnej dokumentacji papierowej, przedstawionej do odbioru z podpisami i pieczęciami Wykonawcy. Zamawiający będzie żądał usunięcia wad dokumentacji elektronicznej z takimi samymi konsekwencjami, jakie odnoszą się do wad dokumentacji wydrukowanej (papierowej).
- 3) Wykonawca zobowiązany jest do złożenia oświadczenia w protokole odbioru końcowego, albo oddzielnie, o zgodności formy elektronicznej z formą papierową oraz o kompletności materiałów elektronicznych.
- 4) Każdy komplet przekazywanej dokumentacji musi zawierać na dwóch nośnikach elektronicznych, odrębnie:
  - a) z dokumentacją źródłową - w plikach źródłowych: pliki DOC (DOCX), XLS (XLSX), DWG/DGN, JPG, MPP, PPT,
  - b) z dokumentacją w formacie przeznaczonym do publikowania w Internecie - pliki PDF, DWF.
- 5) Foldery utworzone na obu nośnikach elektronicznych dla poszczególnych teczek dokumentacji muszą być zgodne ze spisem zawartości teczki dokumentacji.
- 6) Forma elektroniczna musi zawierać dodatkową, odrębną część, zawierającą zeskanowane w formacie PDF wszystkie dokumenty formalno-prawne, w tym uzgodnienia.
- 7) Pliki znajdujące się w folderach nośnika elektronicznego muszą być zgodne z zawartością każdego tomu dokumentacji. Jeżeli pewne fragmenty dokumentacji są tworzone specjalnymi programami np. do kosztorysowania, to efekt działania tych programów musi być plikiem w formacie PDF, uzyskanym w procesie wydruku albo wyjątkowo, jako skan wydruków.
- 8) Opisy, kalkulacje, kosztorysy i inna dokumentacja elektroniczna o charakterze opisowym musi być dostarczona w plikach w formacie PDF, wykonanych z rozdzielczością około 300 dpi. Wszystkie użyte czcionki muszą być zawarte w plikach w formacie PDF.
- 9) Każdy plik w formacie DWG/DGN musi zawierać poza arkuszem „Model” również arkusze wszystkich zawartych w projekcie wydruków.
- 10) Rysunki techniczne powinny być dostarczone w plikach formatu DWF, zachowujących warstwowość i wszystkie elementy rysunku finalnego - w tym podkłady geodezyjne, mapy, działki itp.

- 11) Plany schematyczne, rysunki i inne elementy graficzne powinny być dostarczone w jednym z formatów DWG, DGN, DXF, lub SHP wraz z załączonymi podkładami w formacie TIFF/JPG/CIT w rozdzielczości gwarantującej odczyt dokumentacji przy zakładanej skali.
- 12) Dopuszcza się zamiennik w formacie PDF dla pliku DWF bez zachowania warstwowości (tworzone w niektórych programach jako zadanie wydruku), ale zamiennik musi pokazywać wszystkie warstwy i opisy, wydrukowane w dokumentacji papierowej.
- 13) Wszystkie teksty i szczegóły graficzne dokumentacji udostępnianej w plikach formatów PDF i DWF, muszą być rozpoznawalne po zastosowaniu odpowiedniego powiększenia;
- 14) Obowiązkowo należy zamieścić w dokumentacji elektronicznej wszystkie odnośniki, czcionki i inne elementy dokumentów opisowych oraz rysunków, umożliwiające właściwe korzystanie z wersji elektronicznej.
- 15) Żaden plik, otwierany z nośnika elektronicznego dostarczonej przez Wykonawcę dokumentacji, nie może zgłaszać braku czcionki, stylu ani jakiegokolwiek innego elementu tekstu lub rysunku pomocniczego, wprowadzonego do rysunku projektowanego przez załączenia.
- 16) Dokumentacja w formacie przeznaczonym do pobierania z Internetu (patrz punkt 1.b) nie może być w żaden sposób zabezpieczona przed zmianami.
- 17) Dokumenty przeznaczone do dalszego wypełniania przez oferentów (przedmiary, puste kosztorysy i inne) muszą być niezabezpieczonymi plikami Word i Excel.
- 18) Dokumenty zawarte w plikach formatów PDF i DWF nie mogą mieć żadnych wstawek reklamowych ani łączy do stron internetowych twórców/dystrybutorów programów tworzących pliki w formatach PDF lub DWF.
- 19) Nazwy plików i folderów muszą być w miarę krótkie (nie dłuższe niż 16 znaków) i bez polskich liter, ale powinny kojarzyć się z nazwami/tytułami opracowań oraz rysunków.
- 20) Nośniki elektroniczne muszą być nagrane zgodnie z następującymi wytycznymi:
  - a) pliki muszą być uporządkowane w folderach,
  - b) pliki nie mogą być spakowane w żadnym formacie (zip, rar),
  - c) pliki nie mogą być w żaden sposób chronione hasłem,
  - d) nośniki muszą zawierać plik z pełnym indeksem zawartości, uwzględniającym wszystkie załączniki,
  - e) nośniki elektroniczne i ich opakowania muszą być opisane.
- 21) Czcionki użyte w dokumentach opisowych powinny być typowymi czcionkami MS Windows.
- 22) Dokumentacja opisowa musi mieć ponumerowane strony w stopce z podaniem całkowitej liczby stron w dokumencie.
- 23) Spisy treści dokumentów w formatach edytowalnych i w formacie PDF muszą zawierać hiperłącza do tytułów rozdziałów.
- 24) Dla prezentacji preferowanym programem jest MS PowerPoint (pliki w formacie PPT).
- 25) Arkusze kalkulacyjne Excel powinny być przekazane tak, aby zawierały aktywne formuły pozwalające na prześledzenie sposobu przeprowadzenia wyliczeń, a także wszystkie założenia i dane wejściowe oraz arkusze obliczeniowe. Arkusze muszą być przygotowane w taki sposób, aby możliwa była kontrola poprawności przygotowanych wyliczeń, tj. powiązania między komórkami muszą być zapisane w postaci formuł, a widok zawartości

komórek nie może być w żaden sposób utrudniony ani chroniony hasłem. Zmiana wartości jakiegokolwiek parametru w modelu powoduje automatyczne przeliczenie wszystkich pozostałych.

26) Wymagania dla dokumentacji geodezyjno - kartograficznej w formie elektronicznej zostały określone w standardzie „Rodzaje i obieg dokumentacji geodezyjno-kartograficznej w PKP Polskie Linie Kolejowe S.A. - Ig-1”.

## **Załącznik nr 2 – Regulacje Zamawiającego**

Dokumentację należy opracować zgodnie z obowiązującymi w Polsce i UE przepisami prawa, w tym techniczno-budowlanymi, normami, standardami itp.

Ponadto dokumentacja musi być zgodna z instrukcjami i warunkami technicznymi obowiązującymi w PKP S.A. i Spółce PKP Polskie Linie Kolejowe S.A. (wykaz regulacji dostępny jest na platformie zakupowej PKP Polskie Linie Kolejowe S.A. w zakładce „Regulacje i procedury procesu zakupowego”, pkt 3p. [Wykaz regulacji wewnętrznych PKP Polskie Linie Kolejowe S.A.] – [https://platformazakupowaz.plk-sa.pl/servlet/HomeServlet?MP\\_action=publicFilesList&folder=0007&MP\\_module=main](https://platformazakupowaz.plk-sa.pl/servlet/HomeServlet?MP_action=publicFilesList&folder=0007&MP_module=main))

### **Ochrona Środowiska:**

1. Is-3 Instrukcja PKP Polskie Linie Kolejowe S.A., dotycząca gospodarki odpadami dla Wykonawców, wprowadzona Uchwałą nr 439/2021 Zarządu PKP Polskie Linie Kolejowe S.A. z dnia 27 lipca 2021 r.;
2. Is-2 Wytyczne obliczania ilości wód opadowych i roztopowych na obszarze kolejowym, wprowadzone Uchwałą nr 1098/2017 Zarządu PKP Polskie Linie Kolejowe S.A. z dnia 13 listopada 2017 r.;

### **Sprawy kancelaryjne, archiwalne, zarządzania zasobami ludzkimi oraz inne o charakterze organizacyjno-administracyjnym**

3. Ia-14 Procedura uzyskiwania decyzji administracyjnych związanych z procesem inwestycyjnym wprowadzona Uchwałą Nr 789/2024 Zarządu PKP Polskie Linie Kolejowe S.A. z dnia 3 września 2024r.;

### **Geodezja Kolejowa:**

4. Ig-1 Rodzaje i obieg dokumentacji geodezyjno – kartograficznej w PKP Polskie Linie Kolejowe S.A., wprowadzonej uchwałą Nr 76/2023 Zarządu PKP Polskie Linie Kolejowe S.A. z dnia 31 stycznia 2023 r.;
5. Ig-6 Standard dla kolejowej osnowy geodezyjnej, znaków regulacji osi torów, wykonywania pomiarów geodezyjnych oraz opracowań map na zlecenie PKP Polskie Linie Kolejowe S.A. z dnia 9 stycznia 2023 r.;
6. Standardy opracowania wniosku o wydanie decyzji o ustaleniu lokalizacji linii kolejowej i inwestycji celu publicznego, wprowadzone Decyzją Nr 2/2022 Członka Zarządu – dyrektora ds. wsparcia operacyjnego PKP Polskie Linie Kolejowe S.A. z dnia 4 lipca 2022 r.;

### **Geologia inżynierska:**

7. Igo-1 Wytyczne badań podłoża gruntowego dla potrzeb budowy i modernizacji infrastruktury kolejowej, wprowadzone Uchwałą Nr 760/2016 Zarządu PKP Polskie Linie Kolejowe S.A. z dnia 09 sierpnia 2016 r.;



### **Budynki i budowle:**

8. Księga Identyfikacji Wizualnej PKP Polskich Linii Kolejowych S.A. 7 – Kolorystyka Budynków i Budowli, wprowadzona Uchwałą Nr 387/2014 Zarządu PKP Polskie Linie Kolejowe S.A. z dnia 22 maja 2014 r.;

### **Bezpieczeństwo:**

9. Procedura SMS-P PR-04 Postępowanie z projektem postanowienia na odstępstwo od wymagań w zakresie sytuowania drzew i krzewów w sąsiedztwie linii kolejowych;
10. Procedura SMS-PW-09 Bezpieczne projektowanie infrastruktury kolejowej i zasady współpracy z projektami;
11. Procedura SMS-PW-10 Budowa, modernizacja i rewitalizacja infrastruktury kolejowej;
12. Procedura SMS-PW-11 Współpraca z wykonawcami robót inwestycyjnych;
13. Procedura SMS-PW-12 Współpraca z dostawcami i wykonawcami;
14. Procedura SMS-PW-17 Dopuszczanie elementów podsystemów i technologii przeznaczonych do stosowania na liniach kolejowych zarządzanych przez PKP Polskie Linie Kolejowe S.A.;
15. Procedura SMS/MMS-PR-02 Ocena ryzyka technicznego i operacyjnego;
16. Procedura SMS/MMS-PR-03 Zarządzanie zmianą;
17. Wytyczne opracowani i realizacji Planu monitorowania zgodnego z wymogami Rozporządzenia Komisji (UE) nr 1078/2012;
18. Pismo nr IBR1-734-93/13 z dnia 23.05.2013 r. określające jednolite procedury postępowania w czasie przygotowania i zakończenia inwestycji lub w czasie realizacji poszczególnych faz robót;

### **Bezpieczeństwo i higiena pracy:**

19. Ibh-105 Zasady bezpieczeństwa pracy obowiązujące na terenie PKP Polskie Linie Kolejowe S.A. podczas wykonywania prac inwestycyjnych, utrzymaniowych i remontowych wykonywanych przez pracowników podmiotów zewnętrznych, wprowadzone Uchwałą Nr 460/2019 Zarządu PKP Polskie Linie Kolejowe z dnia 16 lipca 2019 r.;

### **Zaopatrzenie i gospodarka magazynowa:**

20. Im-3 Instrukcja kwalifikowania materiałów pochodzących z działalności PKP Polskie Linie Kolejowe S.A., wprowadzona Uchwałą Nr 269/2019 Zarządu PKP Polskie Linie Kolejowe S.A. z dnia 23 kwietnia 2019 r.;

### **Inne:**

21. Wytyczne przeprowadzania odbiorów robót budowlanych prowadzonych przez PKP Polskie Linie Kolejowe S.A., wprowadzone Decyzją Nr 53/2017 Prezesa Zarządu PKP Polskie Linie Kolejowe S.A. z dnia 13 września 2017 r.;
22. Wytyczne architektoniczne dla infrastruktury pasażerskiej Ipi–1 Załącznik do uchwały Nr 1178/2023 Zarządu PKP Polskie Linie Kolejowe S.A. z dnia 18 grudnia 2023 r.
23. Wytyczne dla oznakowania stałego infrastruktury pasażerskiej Ipi - 2 Załącznik do uchwały Nr 10/2024 Zarządu PKP Polskie Linie Kolejowe S.A. z dnia 3 stycznia 2024 r.
24. Warunki i zasady odbiorów robót budowlanych na liniach kolejowych, wprowadzone Uchwałą Nr 938/2017 Zarządu PKP Polskie Linie Kolejowe z dnia 12 września 2017 r.;

25. Księga Identyfikacji Wizualnej PKP Polskich Linii Kolejowych S.A., 1 – Znak, wprowadzona Uchwałą Nr 387/2014 Zarządu PKP Polskie Linie Kolejowe S.A. z dnia 22 maja 2014 r.;
26. Wytyczne postępowania ze złomem w PKP Polskie Linie Kolejowe S.A., wprowadzone Decyzją Nr 41/2018 Członka Zarządu – dyrektora ds. finansowych i ekonomicznych PKP Polskie Linie Kolejowe S.A. z dnia 19 czerwiec 2018 r.;

**Powyższa lista może zostać uzupełniona w trakcie realizacji I etapu zamówienia lub przed przystąpieniem do etapu, którego dany dokument dotyczy.**