

Nr sprawy: PZ.294.2858.2024, IZ05GM-294.10.2025.1

Nr postępowania: 0222/IZ05GM/00830/00508/25/P



**PKP POLSKIE LINIE KOLEJOWE S.A.**

**PKP Polskie Linie Kolejowe S.A.**

**ul. Targowa 74**

**03-734 Warszawa**

**Zakład Linii Kolejowych**

**ul. Paderewskiego 43/45, 25-502 Kielce**

**Specyfikacja Warunków Zamówienia**

**(SWZ)**

dla postępowania prowadzonego w trybie zapytania ofertowego otwartego, pn.:

**„Dozór mienia wraz z obsługą kotłowni w okresach grzewczych.”**

**ZATWIERDZAM**

**DYREKTOR**

Grzegorz Łukasik

(Pełnomocnik Kierownika Zamawiającego)

Kielce, dnia 10.02.2025 r.

*Łukasik*  
*dy*

## Spis treści

ROZDZIAŁ I – INFORMACJE OGÓLNE .....	3
ROZDZIAŁ II – OPIS PRZEDMIOTU ZAMÓWIENIA I TERMIN WYKONANIA .....	4
ROZDZIAŁ III – WARUNKI UDZIAŁU W POSTĘPOWANIU I INFORMACJA O WYMAGANYCH DOKUMENTACH .....	4
ROZDZIAŁ IV – SPOSÓB SPORZĄDZENIA I ZŁOŻENIA OFERTY ORAZ DOKUMENTÓW WYMAGANYCH W POSTĘPOWANIU .....	8
ROZDZIAŁ V – WADIUM .....	11
ROZDZIAŁ VI – TERMIN ZWIĄZANIA OFERTĄ .....	12
ROZDZIAŁ VII – OPIS SPOSOBU OBLICZENIA CENY .....	12
ROZDZIAŁ VIII – OPIS KRYTERIÓW I SPOSÓB OCENY OFERT .....	12
ROZDZIAŁ IX – MIEJSCE ORAZ TERMIN SKŁADANIA I OTWARCIA OFERT .....	14
ROZDZIAŁ X – INFORMACJE O PRZEPROWADZENIU NEGOCJACJI HANDLOWYCH .....	14
ROZDZIAŁ XI – INFORMACJE O PRZEPROWADZENIU AUKCJI ELEKTRONICZNEJ .....	15
ROZDZIAŁ XII – INFORMACJE O FORMALNOŚCIACH, JAKIE POWINNY ZOSTAĆ DOPEŁNIONE PO WYBORZE OFERTY W CELU ZAWARCIA UMOWY ZAKUPOWEJ .....	15
ROZDZIAŁ XIII – WYMAGANIA DOTYCZĄCE ZABEZPIECZENIA NALEŻYTEGO WYKONANIA UMOWY .....	16
ROZDZIAŁ XIV – POUCZENIE O ŚRODKACH ODWOŁAWCZYCH .....	18
ROZDZIAŁ XV – ZMIANY W TREŚCI SPECYFIKACJI WARUNKÓW ZAMÓWIENIA .....	19
ROZDZIAŁ XVI – ZAMKNIĘCIE I UNIEWAŻNIENIE POSTĘPOWANIA .....	19
ROZDZIAŁ XVII – KLAUZULA INFORMACYJNA RODO .....	20
ZAŁĄCZNIKI .....	22

## Rozdział I – Informacje ogólne

1. PKP Polskie Linie Kolejowe S.A. z siedzibą w Warszawie przy ulicy Targowej 74, Zakład Linii Kolejowych w Kielcach ul. Paderewskiego 43/45, 25-502 Kielce zwana dalej „Zamawiającym” zaprasza do składania ofert w postępowaniu prowadzonym w trybie zapytania ofertowego otwartego.
2. Postępowanie zakupowe prowadzone jest zgodnie z zasadami określonymi w „Regulaminie udzielania zamówień logistycznych przez PKP Polskie Linie Kolejowe S.A.” (dalej: „**Regulamin**”) dostępnego pod adresem: <https://platformazakupowa.plk-sa.pl> w zakładce *Regulacje i procedury procesu zakupowego*.
3. Postępowanie zakupowe prowadzone jest w języku polskim. Wszystkie dokumenty i oświadczenia składane w Postępowaniu zakupowym, które zostały sporządzone w języku obcym przekazuje się wraz z tłumaczeniem na język polski.
4. Postępowanie prowadzone jest za pomocą Platformy Zakupowej Zamawiającego (dalej: „**Platforma**” lub „**Platforma Zakupowa**”) dostępnej pod adresem: <https://platformazakupowa.plk-sa.pl>
5. Na Platformie Zakupowej w zakładce *Regulacje i procedury procesu zakupowego* dostępny jest **Podręcznik dla Wykonawców wersja 1.4** (dalej: „**Podręcznik**”) zawierający opis sposobu korzystania z Platformy oraz jej wymagania techniczne. Wykonawca zobowiązany jest postępować zgodnie z instrukcjami zawartymi w **Podręczniku**.
6. Wykonawca zobowiązany jest do zapoznania się z treścią Specyfikacji Warunków Zamówienia oraz innych Dokumentów zamówienia i uznaje się związanym określonymi w niej postanowieniami i zasadami Postępowania, co potwierdza poprzez złożenie podpisanego oświadczenia stanowiącego Załącznik nr 3 do SWZ.
7. Zamawiający dopuszcza udział w Postępowaniu zakupowym Wykonawców wspólnie ubiegających się o udzielenie Zamówienia (konsorcjum). Wykonawcy występujący wspólnie w Postępowaniu zobligowani są ustanowić pełnomocnika do reprezentowania ich w Postępowaniu zakupowym. Pełnomocnictwo należy złożyć wraz z ofertą.
8. Wykonawca zobowiązany jest do zachowania w poufności wszelkich informacji prawnie chronionych uzyskanych w trakcie negocjacji oraz w trakcie realizacji umowy.
9. Jeżeli koniec terminu do wykonania danej czynności przypada na dzień ustawowo wolny od pracy lub na sobotę, termin upływa następnego dnia, który nie jest dniem wolnym od pracy ani sobotą.

## Rozdział II – Opis Przedmiotu Zamówienia i termin wykonania

1. Przedmiot niniejszego Zamówienia stanowi „Dozór mienia wraz z obsługą kotłowni w okresach grzewczych” (dalej: Zamówienie”).
2. Terminem rozpoczęcia usługi w zakresie dozoru mienia jest dzień zawarcia umowy po podpisaniu protokołu zdawczo-odbiorczego obiektu, a zakończenia 01.07.2026 r. godz. 12.00 po przekazaniu i podpisaniu protokołu odbioru obiektu.
3. Szczegółowy opis przedmiotu zamówienia zawarty jest w Opisie Przedmiotu Zamówienia (dalej: „OPZ”) stanowiącym Załącznik nr 1 do SWZ.
4. Przedmiot Zamówienia nie jest podzielony.
5. Zamawiający nie przewiduje udzielenia zamówień, o których mowa w §19 ust. 2 pkt 7 Regulaminu polegających na powtórzeniu tego samego rodzaju zamówień.
6. Zamawiający nie wyraża zgody na powierzenie podwykonawcy realizację części Zamówienia.
7. Każdy z Wykonawców chcących wziąć udział w postępowaniu ma możliwość przeprowadzenia wizji lokalnej w terenie celem zapoznania się z zakresem i lokalizacją prac.

## Rozdział III – Warunki udziału w postępowaniu i informacja o wymaganych dokumentach

1. O udzielenie Zamówienia może ubiegać się Wykonawca, który:
  - 1) posiada zdolność do występowania w obrocie gospodarczym;
  - 2) posiada uprawnienia do prowadzenia określonej działalności gospodarczej lub zawodowej, o ile wynika to z odrębnych przepisów;
  - 3) znajduje się w sytuacji ekonomicznej lub finansowej zapewniającej wykonanie Zamówienia;
  - 4) posiada zdolność techniczną lub zawodową do wykonania Zamówienia;
  - 5) którego oferta nie podlega odrzuceniu na podstawie §30 ust. 1 Regulaminu;
  - 5a) którego oferta nie podlega odrzuceniu na podstawie §30 ust. 2 Regulaminu:
    - a) Wykonawca brał udział w przygotowaniu Postępowania zakupowego o udzielenie Zamówienia lub którego pracownik, a także osoba wykonująca pracę na podstawie umowy zlecenia, o dzieło, agencyjnej lub innej umowy o świadczenie Usług, brał udział w przygotowaniu takiego Postępowania zakupowego, chyba że spowodowane tym zakłócenie konkurencji może być wyeliminowane w inny sposób niż przez odrzucenie oferty Wykonawcy,

- b) oferta została złożona przez Wykonawcę, który, z przyczyn leżących po jego stronie, nie wykonał albo nienależycie wykonał w istotnym stopniu wcześniejszą umowę zawartą z Zamawiającym, co doprowadziło do rozwiązania umowy lub zasądzenia odszkodowania,
  - c) Wykonawca, który w okresie ostatnich 2 lat przed wszczęciem Postępowania zakupowego nie wykonał Zamówienia udzielonego mu przez Zamawiającego lub wykonał je z nienależytą starannością lub niezgodnie z postanowieniami Umowy/Zamówienia lub są w sporze z Zamawiającym,
  - d) Wykonawca, który w okresie ostatnich 2 lat przed wszczęciem Postępowania zakupowego odmówił podpisania Umowy zakupowej lub ramowej lub zrealizowania wystawionego Zamówienia na warunkach określonych w złożonej ofercie,
- 6) który nie podlega wykluczeniu z postępowania na podstawie ustawy z dnia 13 kwietnia 2022 r. o szczególnych rozwiązaniach w zakresie przeciwdziałania wspieraniu agresji na Ukrainę oraz służących ochronie bezpieczeństwa narodowego (Dz. U. 2022 poz. 835).
2. Zamawiający ustala następujące szczegółowe warunki udziału w Postępowaniu:
- 1) w zakresie posiadania zdolności do występowania w obrocie gospodarczym, Zamawiający uzna warunek za spełniony, jeżeli Wykonawca wykaże, że: prowadzi działalność gospodarczą w zakresie którego wchodzi przedmiot niniejszego zamówienia,
  - 2) w zakresie posiadania uprawnień do prowadzenia określonej działalności gospodarczej lub zawodowej, Zamawiający nie wyznacza szczegółowych warunków udziału w Postępowaniu.
  - 3) w zakresie znajdowania się w odpowiedniej sytuacji ekonomicznej lub finansowej. Zamawiający nie wyznacza szczegółowych warunków udziału w Postępowaniu.
  - 4) w zakresie posiadanej zdolności technicznej lub zawodowej Zamawiający uzna warunek za spełniony, jeżeli Wykonawca wykaże, że:
    - a) posiada uprawnienie w zakresie obsługi kotłów o mocy cieplnej powyżej 50kW.
    - b) w okresie ostatnich 3 lat przed terminem składania ofert zrealizował Usługi stanowiącym przedmiot zamówienia.
3. Ocena spełniania wskazanych wyżej warunków udziału w Postępowaniu zakupowym będzie dokonana w oparciu o wymagane oświadczenia i dokumenty, wymienione w ust. 4 metodą spełnia (1) – nie spełnia (0).

4. Na potwierdzenie spełniania warunków udziału w Postępowaniu zakupowym, Wykonawcy zobowiązani są złożyć wraz z ofertą następujące dokumenty:
- 1) na potwierdzenie spełniania warunku określonego w ust. 2 pkt 1:
    - aktualny odpis lub informacja z Krajowego Rejestru Sądowego lub z Centralnej Ewidencji i Informacji o Działalności Gospodarczej lub innego właściwego rejestru, sporządzonych nie wcześniej niż 3 miesiące przed ich złożeniem i
    - Koncesja MSWiA na prowadzenie działalności gospodarczej w zakresie usług ochrony mienia;
  - 2) na potwierdzenie spełniania warunku określonego w ust. 2 pkt 4 lit a):
    - a) Oświadczenie Wykonawcy, że do zawarcia umowy zobowiązany będzie dostarczyć Zamawiającemu kopie ważnych uprawnień do obsługi kotłów o mocy pow. 50 kW dla min. 6 pracowników,
    - b) Oświadczenie Wykonawcy, o zatrudnieniu pracowników realizujących przedmiot umowy na podstawie umowy o pracę.
  - 3) na potwierdzenie spełniania warunku określonego w ust. 2 pkt 4 lit b):
    - wykaz Usług wykonanych, a w przypadku świadczeń okresowych lub ciągłych również wykonywanych, w okresie ostatnich 3 lat przed upływem terminu składania ofert, a jeżeli okres prowadzenia działalności jest krótszy - w tym okresie, wraz z podaniem ich wartości, przedmiotu, dat wykonania i podmiotów, na rzecz których Usługi zostały wykonane, oraz załączeniem dowodów określających czy te Usługi zostały wykonane lub są wykonywane należycie, przy czym dowodami, o których mowa, są referencje bądź inne dokumenty wystawione przez podmiot, na rzecz którego Usługi były wykonywane, a w przypadku świadczeń okresowych lub ciągłych są wykonywane, a jeżeli z uzasadnionej przyczyny o obiektywnym charakterze Wykonawca nie jest w stanie uzyskać tych dokumentów - oświadczenie Wykonawcy; w przypadku świadczeń okresowych lub ciągłych nadal wykonywanych referencje bądź inne dokumenty potwierdzające ich należyte wykonywanie powinny być wydane nie wcześniej niż 3 miesiące przed upływem terminu składania ofert - Załącznik nr 8 do SWZ.

Zamawiający wymaga aby wykaz ten zawierał co najmniej 3 umowy/Usługi, których przedmiotem było dozorowanie mienia wraz z obsługą kotłowni, w tym jedna Umowa na wartość min. 700 000,00 zł netto.
5. Na potwierdzenie okoliczności, o których mowa w ust 1 pkt 5a, Wykonawcy zobowiązani są złożyć wraz z ofertą: Oświadczenia o spełnianiu warunków udziału w Postępowaniu

zakupowym i braku podstaw do odrzucenia oferty- według wzoru stanowiącego Załącznik nr 2 do SWZ

6. Poza dokumentami wskazanymi w ust. 4 Wykonawcy zobowiązani są złożyć wraz z ofertą składaną na Platformie Zakupowej następujące dokumenty:
  - 1) aktualny odpis lub informacja z Krajowego Rejestru Sądowego lub z Centralnej Ewidencji i Informacji o Działalności Gospodarczej lub innego właściwego rejestru, sporządzonych nie wcześniej niż 3 miesiące przed ich złożeniem, jeżeli przepisy wymagają wpisu do rejestru lub ewidencji, w celu potwierdzenia, że osoba działająca w imieniu Wykonawcy, składająca ofertę oraz inne oświadczenia lub dokumenty w Postępowaniu, jest umocowana do jego reprezentowania w Postępowaniu Zakupowym oraz;
  - 2) Pełnomocnictwo lub inny dokument, w celu potwierdzenia, że osoba działająca w imieniu Wykonawcy, składająca ofertę oraz inne oświadczenia lub dokumenty w Postępowaniu, jest umocowana do jego reprezentowania w Postępowaniu zakupowym, jeżeli umocowanie tych osób do składania oświadczeń w imieniu Wykonawcy nie wynika z dokumentów wymienionych w pkt 1;
  - 3) oświadczenie o akceptacji SWZ i zapisów umowy (według wzoru stanowiącego Załącznik nr 3 do SWZ);
  - 4) oświadczenie o nie podleganiu wykluczeniu w zakresie, o którym mowa w ust. 1 pkt 6 (według wzoru stanowiącego Załącznik nr 4 do SWZ);
  - 5) Kalkulacja ceny usługi /wzór/ - według wzoru stanowiącego Załącznik nr 5 do SWZ,
  - 6) zobowiązanie podmiotu udostępniającego zasoby do oddania Wykonawcy do dyspozycji niezbędnych zasobów na potrzeby realizacji danego Zamówienia (według wzoru stanowiącego Załącznik nr 7 do SWZ) *(Dotyczy Wykonawcy który polega na zdolnościach lub sytuacji podmiotów udostępniających zasoby w celu potwierdzenia spełniania warunków udziału w Postępowaniu)*
7. Jeżeli w kraju, w którym Wykonawca ma siedzibę lub miejsce zamieszkania lub miejsce zamieszkania ma osoba, której dokument dotyczy, nie wydaje się dokumentu wymaganego przez Zamawiającego, stosuje się odpowiednio §10 ust. 4-6 Regulaminu.
8. W przypadku Wykonawców wspólnie ubiegających się o udzielenie Zamówienia Wykonawcy nie mogą wspólnie wykazać spełniania warunków udziału w postępowaniu wskazanych w ust. 2 (spełnienie poszczególnych warunków musi wykazać w całości jeden z Wykonawców występujących wspólnie).
9. Dokumenty, o których mowa w ust. 5 i 6 pkt 1- 4 składa się w zakresie każdego z Wykonawców występujących wspólnie.

10. Wykonawca może, w celu potwierdzenia spełniania warunków udziału w Postępowaniu, w stosownych sytuacjach oraz w odniesieniu do Zamówienia lub jego części, polegać na zdolnościach technicznych lub zawodowych innych podmiotów, niezależnie od charakteru prawnego łączących go z nimi stosunków prawnych.
11. W odniesieniu do warunków dotyczących wykształcenia, kwalifikacji zawodowych lub doświadczenia, Wykonawca może polegać na zdolnościach podmiotów udostępniających zasoby, jeśli podmioty te wykonają roboty budowlane lub usługi, do realizacji których te zdolności są wymagane.

Wykonawca polegający na zasobach innych podmiotów musi udowodnić Zamawiającemu, że realizując Zamówienie, będzie dysponował niezbędnymi zasobami tych podmiotów, w szczególności przedstawiając zobowiązanie tych podmiotów do oddania mu do dyspozycji niezbędnych zasobów na potrzeby realizacji Zamówienia. Zobowiązanie podmiotu udostępniającego zasoby, o którym mowa powyżej, potwierdza, że stosunek łączący Wykonawcę z podmiotami udostępniającymi zasoby gwarantuje rzeczywisty dostęp do tych zasobów oraz określa w szczególności:

- 1) zakres dostępnych Wykonawcy zasobów podmiotu udostępniającego zasoby;
- 2) sposób i okres udostępnienia Wykonawcy i wykorzystania przez niego zasobów podmiotu udostępniającego te zasoby przy wykonywaniu Zamówienia;
- 3) czy i w jakim zakresie podmiot udostępniający zasoby, na zdolnościach którego Wykonawca polega w odniesieniu do warunków udziału w Postępowaniu, dotyczących wykształcenia, kwalifikacji zawodowych lub doświadczenia, zrealizuje roboty budowlane lub usługi, których wskazane zdolności dotyczą.

Wzór zobowiązania stanowi Załącznik nr 7 do SWZ.

#### **Rozdział IV – Sposób sporządzenia i złożenia oferty oraz dokumentów wymaganych w postępowaniu**

1. Ofertę należy przygotować i złożyć ściśle według wymagań określonych w SWZ, za pośrednictwem Platformy Zakupowej Zamawiającego, dostępnej pod adresem:  
<https://platformazakupowa.plk-sa.pl>
2. Szczegółowy opis korzystania z Platformy Zakupowej przez Wykonawców zawarty jest w **Podręczniku**. Wykonawca zobowiązany jest do zapoznania się ze sposobem działania Platformy Zakupowej oraz z **Podręcznikiem** i postępowania zgodnie z jego wytycznymi.



3. Zamawiający informuje, że Pomoc techniczna w zakresie obsługi Platformy Zakupowej dostępna jest w dni robocze, w godz. 8:00 – 16:00, pod nr tel: **+48 22 576 87 56** lub adresem e-mail: [pomoc-pz2@marketplanet.pl](mailto:pomoc-pz2@marketplanet.pl)
4. Wykonawca ponosi wszelkie koszty związane z przygotowaniem i złożeniem oferty.
5. Wykonawca zamierzający złożyć ofertę w Postępowaniu musi posiadać konto na Platformie Zakupowej. Szczegółowy opis sposobu rejestracji konta zawarty jest w **Podręczniku**.
6. Mając na uwadze czas potrzebny na aktywację konta (3 dni robocze), Zamawiający zaleca, aby Formularz rejestracyjny na Platformie Zakupowej został uzupełniony i wysłany przez Wykonawcę z odpowiednim wyprzedzeniem. Rejestracja i korzystanie z Platformy są nieodpłatne.
7. Wykonawca składa ofertę po zalogowaniu się na Platformie, poprzez:
  - 1) użycie, w zakładce dedykowanej przedmiotowemu Postępowaniu, akcji *Przystąp do etapu składania ofert*;
  - 2) uzupełnienie wszystkich wymaganych pozycji **Formularza złożenia oferty**;
  - 3) załączenie do **Formularza złożenia oferty** wymaganych oświadczeń i dokumentów;
  - 4) ustanowienie hasła do szyfrowania i zmiany oferty;
  - 5) wykonanie akcji *Złóż ofertę*.
8. Dokumenty i oświadczenia, w tym pełnomocnictwa, o których mowa w roz. III ust. 4 – 6 należy złożyć w formie elektronicznego odwzorowania (skanu) dokumentu sporządzonego w formie pisemnej, z zastrzeżeniem ust. 9, lub w postaci dokumentu elektronicznego podpisanego kwalifikowanym podpisem elektronicznym lub podpisem zaufanym lub podpisem osobistym zgodnie z reprezentacją podmiotu, którego dokument dotyczy lub – w przypadku pełnomocnictw – przez wystawcę pełnomocnictwa, jako załączniki do **Formularza złożenia oferty** poprzez użycie opcji *Dodaj dokument*.  
UWAGA!  
W przypadku dokumentu wystawionego jako dokument elektroniczny przez upoważnione podmioty inne niż Wykonawca, Wykonawca wspólnie ubiegający się o udzielenie zamówienia, podmiot udostępniający zasoby lub podwykonawca, przekazuje się ten dokument i nie wymaga on podpisu ze strony podmiotów, o których mowa powyżej
9. Oświadczenia, dokumenty, wyjaśnienia lub zawiadomienia przekazane Droga elektroniczną uważa się za złożone w terminie, jeżeli ich treść dotarła do adresata przed upływem terminu wskazanego przez Zamawiającego.

10. Zamawiający może żądać przedstawienia oryginału lub notarialnie poświadczonej kopii dokumentu wtedy, gdy złożone elektroniczne odwzorowanie dokumentu jest nieczytelne lub budzi wątpliwości co do jej prawdziwości.
11. Potwierdzeniem prawidłowego złożenia oferty jest otrzymanie przez Wykonawcę stosownego komunikatu na Platformie Zakupowej oraz raport, który Wykonawca może wygenerować na Platformie po prawidłowym złożeniu oferty za pomocą akcji *Wygeneruj raport*:
  - 1) na wygenerowanym raporcie Wykonawca może zweryfikować poprawność danych wprowadzonych na Formularzu złożenia oferty, w tym cenę oferty;
  - 2) w przypadku próby wygenerowania raportu w nowej sesji przeglądarki internetowej, niezbędnym jest podanie hasła, o którym mowa w ust. 7 pkt 4.

**UWAGA!** Zamawiający zaleca weryfikację danych złożonej oferty w sposób podany wyżej, w celu sprawdzenia czy ewentualnie nie występują w niej błędy.
12. Zamawiający zaleca, aby Wykonawca zamierzający złożyć ofertę w Postępowaniu przystąpił do jej przygotowania i złożenia, uwzględniając czas niezbędny do prawidłowego wykonania wszystkich czynności opisanych w niniejszej SWZ.
13. Wykonawca może, przed upływem terminu składania ofert, zmienić lub wycofać ofertę. Szczegółowy opis sposobu wycofania lub zmiany oferty został przedstawiony w **Podręczniku**.
14. Wykonawca zobowiązany jest korzystać z form komunikacji dostępnych na Platformie Zakupowej w zakładce dedykowanej przedmiotowemu Postępowaniu. Dostępne są dwie akcje:
  - 1) akcja **Zadaj pytanie**, która jest aktywna wyłącznie **do momentu zakończenia postępowania zakupowego** i umożliwia wysyłanie korespondencji do Zamawiającego (np.: wniosków o wyjaśnienie treści SWZ, środków ochrony prawnej) bez konieczności posiadania konta na Platformie Zakupowej lub uprzedniego logowania się na utworzone konto,  
**UWAGA!** Wskazana akcja nie umożliwia składania ofert w niniejszym Postępowaniu.
  - 2) **Przystąp do etapu składania ofert**, która posiada szerszą funkcjonalność korespondencji z Zamawiającym niż akcja wskazana w pkt 1 i umożliwia m.in. przygotowanie i składanie oferty, w sposób opisany w ust. 1 – 12 oraz prowadzenie korespondencji z Zamawiającym (za pomocą modułu **Korespondencja**), jednakże wymaga posiadania konta na Platformie i zalogowania się.  
**UWAGA!** Wskazana akcja, jako jedyna umożliwia składanie ofert w niniejszym Postępowaniu.

Korespondencja kierowana od Zamawiającego do Wykonawcy również przekazywana będzie za pomocą Platformy Zakupowej i dostępna będzie w module **Korespondencja**.

15. Wykonawca może zastrzec, nie później niż do upływu terminu składania ofert, że Zamawiający nie będzie mógł ujawnić informacji stanowiących tajemnicę przedsiębiorstwa w rozumieniu przepisów o zwalczaniu nieuczciwej konkurencji.
16. Wykonawca zobowiązany jest do wykazania, że zastrzeżone informacje stanowią tajemnicę przedsiębiorstwa. W tym celu Wykonawca zobowiązany jest złożyć stosowne uzasadnienie lub inne dokumenty potwierdzające, że zastrzeżone informacje stanowią tajemnicę przedsiębiorstwa w rozumieniu powszechnie obowiązujących przepisów prawa.
17. W przypadku zastrzeżenia, o którym mowa w ust. 14, Wykonawca zobowiązany jest wydzielić dokumenty i informacje stanowiące tajemnicę przedsiębiorstwa do odrębnego pliku w taki sposób, aby fragmenty objęte tajemnicą przedsiębiorstwa były odłączone od pozostałej części oferty. Zamawiający zaleca nazwać plik zawierający tajemnicę nazwą „Tajemnica przedsiębiorstwa”. Wykonawca zastrzega dokument jako tajemnicę przedsiębiorstwa poprzez zaznaczenie opcji *Tajemnica przedsiębiorstwa* w polu *Typ dokumentu* na etapie załączania dokumentu na Platformie Zakupowej. W przypadku, gdy Wykonawca nie zastosuje się do zapisów niniejszego ustępu w zakresie wydzielenia części objętych tajemnicą przedsiębiorstwa od pozostałej części oferty, Zamawiający nie będzie ponosił odpowiedzialności w przypadku ujawnienia informacji w nich zawartych np. podczas dokonywania wglądu do ofert przez osoby trzecie.
18. Wykonawca nie może zastrzec jako tajemnicy przedsiębiorstwa następujących informacji: nazwy (firmy), adresu, ceny, terminu wykonania Zamówienia, okresu gwarancji i warunków płatności zawartych w ofercie.
19. Zapisy ust. 15 oraz ust. 16 w zakresie odpowiedniego oznaczenia informacji stanowiących tajemnicę przedsiębiorstwa stosuje się odpowiednio do dokumentów przekazywanych zgodnie z ust. 13.

## Rozdział V – Wadium

1. Zamawiający nie żąda od Wykonawców zabezpieczenia oferty wadium.

## Rozdział VI – Termin związania ofertą

1. Wykonawca pozostaje związany ofertą przez 60 dni licząc od terminu otwarcia ofert, przy czym pierwszym dniem terminu związania ofertą jest dzień, w którym upływa termin składania ofert.
2. Przed upływem terminu związania ofertą określonego w Dokumentach zamówienia, Zamawiający może jednokrotnie zwrócić się do Wykonawców o wyrażenie zgody na przedłużenie terminu związania ofertą co najmniej na 2 dni przed upływem terminu związania ofertą, na oznaczony okres nie dłuższy niż 30 dni.  
Bieg terminu związania ofertą rozpoczyna się wraz z upływem terminu składania ofert.

## Rozdział VII – Opis sposobu obliczenia ceny

1. Podana w ofercie cena musi być wyrażona w PLN, z dokładnością do dwóch miejsc po przecinku.
2. Ceną oferty jest kwota całkowita za realizację Zamówienia wymieniona w **Formularzu złożenia oferty**.
3. Cena ofertowa musi uwzględniać wszystkie wymagania Specyfikacji Warunków Zamówienia oraz obejmować wszelkie koszty bezpośrednie i pośrednie, jakie poniesie Wykonawca z tytułu należytej oraz zgodnej z obowiązującymi przepisami realizacji Zamówienia (cena ryczałtowa).
4. Podstawą obliczenia ceny jest OPZ.
6. Sposób zapłaty i rozliczenia za realizację Zamówienia, określone zostały we wzorze umowy, stanowiącym załącznik do SWZ.
7. Cena ofertowa wskazana w **Formularzu złożenia oferty** jest ostateczna i nie podlega zmianie w toku realizacji przedmiotu Zamówienia, z zastrzeżeniem §34 ust. 1 Regulaminu.
8. W przypadku złożenia oferty, której wybór prowadziłby do powstania obowiązku podatkowego u Zamawiającego zgodnie z przepisami ustawy z dnia 11 marca 2004 r. o podatku od towarów i usług (Dz. U. z 2021 poz. 685), Zamawiający w celu oceny takiej oferty dolicza do przedstawionej w niej ceny podatek od towarów i usług, który miałby obowiązek wpłacić zgodnie z obowiązującymi przepisami.

## Rozdział VIII – Opis kryteriów i sposób oceny ofert

1. Zamawiający oceni i porówna jedynie te oferty, które nie będą podlegać odrzuceniu.

2. O Wykonawcach, których oferty zostały odrzucone z Postępowania, Zamawiający informuje jednocześnie Wykonawców, którzy złożyli oferty, niezwłocznie po wyborze najkorzystniejszej oferty, podając uzasadnienie faktyczne i prawne.
3. Oferty zostaną ocenione przez Zamawiającego w oparciu o następujące kryteria:

Lp	Kryterium:	Opis:	Waga:
1.	<b>Cena</b>	Najwyższą liczbę punktów otrzyma Wykonawca, który zaoferuje najniższą cenę za realizację Zamówienia.	100%

4. Oferta może otrzymać maksymalnie 100 pkt. Zamawiający, z zastrzeżeniem ust. 6 i 7, udzieli Zamówienia temu Wykonawcy, którego oferta uzyska najwyższą liczbę punktów, zgodnie z przyjętymi kryteriami oceny.
5. Zamawiający obliczy punktację oferty zgodnie z poniższym wzorem:
 
$$P_b = \frac{C_n}{C_b} \times 100 \text{ pkt}$$
 gdzie:  
 P<sub>b</sub> – liczba punktów oferty badanej  
 C<sub>b</sub> – cena oferty badanej  
 C<sub>n</sub> – cena oferty najkorzystniejszej
6. Jeżeli Zamawiający nie może dokonać wyboru oferty najkorzystniejszej ze względu na to, że zostały złożone oferty o takiej samej cenie, Zamawiający wezwie Wykonawców, którzy złożyli te oferty, do złożenia – w terminie określonym przez Zamawiającego – ofert dodatkowych. Zapis ten nie ma zastosowania w przypadku aukcji elektronicznej.
7. Wykonawcy, składając oferty dodatkowe, nie mogą zaoferować warunków mniej korzystnych niż zaoferowane w pierwotnie złożonych ofertach.
8. Zamawiający może przeprowadzić kolejną Rundę zapytania ofertowego otwartego w przypadku:
  - 1) gdy do upływu terminu składania ofert nie wpłynęła żadna oferta;
  - 2) wszystkie złożone oferty podlegają odrzuceniu;
  - 3) wartość oferty najkorzystniejszej przekracza kwotę, jaką Zamawiający zamierza przeznaczyć na sfinansowanie Zamówienia;
  - 4) niemożliwe było złożenie oferty w poprzedniej Rundzie z przyczyn technicznych leżących po stronie Zamawiającego;
  - 5) wystąpiła istotna zmiana SWZ lub OPZ;

- 6) w innych uzasadnionych przypadkach po uzyskaniu zgody Kierownika Zamawiającego.
9. Zamawiający może dokonać zmiany Dokumentów zamówienia również przed uruchomieniem kolejnej rundy zapytania ofertowego.
10. O uruchomieniu kolejnej Rundy zapytania ofertowego Zamawiający powiadomi wszystkich wykonawców, którzy złożyli oferty w poprzednich Rundach wraz z podaniem informacji odnośnie możliwości ponownego złożenia oferty w celu dalszego ubiegania się o udzielenie tego zamówienia lub modyfikacji lub wycofania oferty złożonej w poprzedniej rundzie oraz informacji o zmianach w Dokumentach zamówienia, jeżeli zostały wprowadzone. W przypadku, gdy Wykonawca nie dokona modyfikacji lub wycofania pierwotnie złożonej oferty, oferta ta pozostaje wiążąca w nowej rundzie.

#### **Rozdział IX – Miejsce oraz termin składania i otwarcia ofert**

1. Ofertę wraz z wymaganymi dokumentami należy złożyć na Platformie Zakupowej do dnia i godziny określonej w Ogłoszeniu.
2. Adres strony internetowej, na której należy złożyć ofertę: <https://platformazakupowa.plk-sa.pl>
3. Otwarcie ofert nastąpi w dniu i o godzinie określonej w Ogłoszeniu.
4. Otwarcie ofert nie jest jawne. Z treścią złożonych ofert Wykonawcy mogą zapoznać się na zasadach określonych w § 38 Regulaminu.

#### **Rozdział X – Informacje o przeprowadzeniu Negocjacji handlowych**

1. Zamawiający po złożeniu ofert może przeprowadzić dodatkowo Negocjacje handlowe, do których zaproszeni zostaną Wykonawcy, których oferty nie podlegają odrzuceniu na podstawie § 30 ust. 1 pkt 1-10 i 13 Regulaminu z zastrzeżeniem ust. 2.
2. Negocjacje handlowe mogą dotyczyć ceny lub kosztu oraz parametrów odnoszących się do przedmiotu i warunków realizacji Zamówienia.
3. Dopuszcza się prowadzenie negocjacji handlowych poprzez możliwe dostępne środki elektronicznej komunikacji oraz telefonicznie.
4. Po przeprowadzeniu negocjacji handlowych, Zamawiający zaprasza Wykonawców biorących udział w negocjacjach do złożenia oferty po negocjacjach, a także przekaze im aktualne brzmienie Dokumentów zamówienia w przypadku, gdy uległy one zmianom w wyniku przeprowadzonych negocjacji, jednocześnie informując o zakresie wprowadzonych zmian. Gdy przeprowadz negocjacje handlowe nie przyniosły

zakładanych przez Zamawiającego rezultatów Zamawiający zastrzega, że może podjąć decyzję o przeprowadzeniu kolejnych rund negocjacji handlowych.




5. Wykonawca składając ofertę po negocjacjach, tym samym akceptuje wszystkie zmiany wprowadzone do przedmiotu lub warunków realizacji Zamówienia/Umowy zakupowej przekazanych przez Zamawiającego w zaproszeniu do złożenia oferty po negocjacjach. Złożenie oferty po negocjacjach handlowych nie wpływa na bieg terminu związania ofertą.
6. W przypadku, gdy Zamawiający w wyniku negocjacji handlowych nie wprowadził zmian w przedmiocie lub warunkach realizacji Zamówienia, Wykonawcę, który nie przystąpił do negocjacji handlowych lub nie złożył oferty ostatecznej, obowiązuje oferta sprzed negocjacji handlowych.
7. Oferta po negocjacjach danego Wykonawcy, o której mowa w ust. 4, nie może być mniej korzystna dla Zamawiającego od tej, którą złożył przed negocjacjami handlowymi.
8. W przypadku dokonania zmiany przedmiotu lub warunków realizacji Zamówienia po przeprowadzeniu negocjacji handlowych, Zamawiający odrzuca ofertę Wykonawcy, który nie złożył oferty po negocjacjach.
9. Wykonawca zobowiązany jest do zachowania w poufności wszelkich informacji prawnie chronionych uzyskanych w trakcie negocjacji.

## **Rozdział XI – Informacje o przeprowadzeniu aukcji elektronicznej**

1. Zamawiający nie zamierza dokonać wyboru najkorzystniejszej oferty z zastosowaniem aukcji elektronicznej.

## **Rozdział XII – Informacje o formalnościach, jakie powinny zostać dopełnione po wyborze oferty, w celu zawarcia umowy zakupowej**

1. Zamawiający zawrze umowę zakupową nie później niż przed upływem terminu związania ofertą. Umowa zakupowa może zostać zawarta po upływie terminu związania ofertą, jeżeli Wykonawca wyrazi zgodę na zawarcie umowy na warunkach określonych w złożonej ofercie.
2. Umowa zakupowa zawarta zostanie w terminie nie krótszym niż 4 dni kalendarzowe od dnia przekazania zawiadomienia o wyborze najkorzystniejszej oferty. Zasada ta nie ma zastosowania w przypadku wpływu tylko jednej oferty.
3. Przed zawarciem umowy Wykonawca winien wnieść zabezpieczenie należytego wykonania umowy na zasadach określonych w roz. XIII SWZ.



4. Jeżeli Wykonawca, którego oferta została wybrana, uchyla się od zawarcia umowy zakupowej lub nie wnosi wymaganego zabezpieczenia należytego wykonania umowy, Zamawiający może wybrać ofertę najkorzystniejszą spośród pozostałych ofert bez przeprowadzania ich ponownego badania i oceny, chyba że zachodzą przesłanki unieważnienia Postępowania zakupowego, o których mowa w §32 Regulaminu.
5. Wykonawcy wspólnie ubiegający się o udzielenie Zamówienia, których oferta zostanie uznana za najkorzystniejszą, przed zawarciem umowy zakupowej zobowiązani są przedstawić Zamawiającemu umowę, o której mowa w §8 ust. 3 Regulaminu.
6. Przed podpisaniem umowy Wykonawca zobowiązany jest dostarczyć Zamawiającemu:
  - 1) odpis z KRS lub wypis z ewidencji działalności gospodarczej (jeżeli dane w nim zawarte uległy zmianie po dacie składania ofert);
  - 2) dokument wniesienia zabezpieczenia należytego wykonania umowy w oryginale.

### **Rozdział XIII – Wymagania dotyczące zabezpieczenia należytego wykonania umowy**

1. Wybrany Wykonawca zobowiązany jest przed podpisaniem umowy wnieść zabezpieczenie należytego wykonania umowy w wysokości 1 % Ceny całkowitej podanej w ofercie, w formie przewidzianej w §35 ust. 6 Regulaminu.
2. W przypadku wnoszenia przez Wykonawcę zabezpieczenia należytego wykonania umowy w formie gwarancji, gwarancja ma być, co najmniej gwarancją bezwarunkową, nieodwołalną, płatną na pierwsze żądanie Zamawiającego, dokonane w formie pisemnej lub oświadczenia woli złożonego w postaci elektronicznej opatrzonego kwalifikowanym podpisem elektronicznym, do której zastosowanie będzie miało prawo polskie. W treści gwarancji nie mogą być wymienione jakiekolwiek warunki i dokumenty uzasadniające roszczenie. Treść gwarancji powinna być zasadniczo zgodna ze wzorem stanowiącym Załącznik nr 9 do SWZ. Przed złożeniem gwarancji Wykonawca uzyska od Zamawiającego akceptację jej treści.
3. Gwarancja wystawiona przez bank lub zakład ubezpieczeń nienadzorowanych przez Komisję Nadzoru Finansowego (dalej: „KNF”) albo wystawiona przez zagraniczną instytucję kredytową lub ubezpieczeniową nienotyfikowaną w KNF wymaga uzyskania regwarancji od podmiotu nadzorowanego przez KNF lub od zagranicznej instytucji kredytowej lub ubezpieczeniowej notyfikowanej w KNF (zakładka podmioty sektora bankowego oraz podmioty rynku ubezpieczeniowego na stronie KNF <https://www.knf.gov.pl>). Gwarancja nie może być wystawiona przez banki lub zakłady



ubezpieczeń objęte postępowaniem naprawczym, restrukturyzacyjnym, upadłościowym lub likwidacyjnym.

3.1. Gwarancja powinna być wystawiona przez bank lub zakład ubezpieczeń, którego działalność jest prowadzona w sposób prawidłowy, ostrożny oraz stabilny.

Pochodzące z obszaru Federacji Rosyjskiej i Republiki Białorusi ww. instytucje, PKP Polskie Linie Kolejowe S.A. traktuje jako istotną wątpliwość, co do tego, że działalność tych podmiotów spełnia ww. wymóg. W konsekwencji PKP Polskie Linie Kolejowe S.A. uznaje, że w postępowaniach o udzielenie zamówienia publicznego, wystawienie gwarancji bankowej lub ubezpieczeniowej należytego wykonania umowy przez bank lub zakład ubezpieczeń pochodzący z ww. obszaru, nie stanowi zabezpieczenia należytego wykonania umowy.

4. Gwarancje muszą zawierać (oprócz elementów właściwych dla każdej formy, określonych przepisami prawa) nazwę i adres Zamawiającego i oznaczenie (numer i nazwa) umowy.

5. Zabezpieczenie należytego wykonania umowy wnoszone w pieniądzu należy przelać na następujący rachunek Zamawiającego:

PKO Bank Polski S.A.

41 1020 1026 0000 1102 0287 4642

Za termin wniesienia zabezpieczenia uznaje się termin zaksięgowania na rachunku Zamawiającego. Na przelewie należy podać następującą treść: „Zabezpieczenie należytego wykonania umowy (wpisać właściwy numer umowy)”.

6. Jeżeli zabezpieczenie wniesiono w pieniądzu, Zamawiający przechowuje je na rachunku bankowym. Zamawiający zwraca zabezpieczenie wniesione w pieniądzu z odsetkami wynikającymi z umowy rachunku bankowego, na którym było ono przechowane, pomniejszone o koszt prowadzenia tego rachunku oraz prowizji bankowej za przelew pieniędzy na rachunek bankowy Wykonawcy.

7. W przypadku oferty wspólnej dopuszcza się podział zabezpieczenia należytego wykonania umowy pomiędzy Wykonawców składających ofertę, przy czym suma jego wszystkich części nie może być niższa od wymienionej w ust. 1.

8. W przypadku wniesienia zabezpieczenia należytego wykonania umowy w każdej dopuszczalnej przez Zamawiającego formie innej niż pieniądz, Wykonawca jest zobowiązany do dostarczenia bezpośrednio do Zamawiającego (osobie wyznaczonej do kontaktów dla przedmiotowego Zamówienia) albo oryginału dokumentu zabezpieczenia należytego wykonania umowy w wysokości żądanej przez Zamawiającego, wraz z dokumentami potwierdzającymi uprawnienia osób do reprezentowania wystawcy zabezpieczenia (np. pełnomocnictwo, KRS) albo dokumentu zabezpieczenia należytego

wykonania umowy w wysokości żądanej przez Zamawiającego w formie elektronicznej podpisanego podpisami kwalifikowanymi, w rozumieniu ustawy z dnia 5 września 2016 r. o usługach zaufania oraz identyfikacji elektronicznej wraz z dokumentami potwierdzającymi uprawnienia osób do reprezentowania wystawcy zabezpieczenia (np. pełnomocnictwo, KRS).

9. Zabezpieczenie należytego wykonania umowy będzie obowiązywało w okresie o 30 dni dłuższym od dnia wykonania Zamówienia i uznania przez Zamawiającego za należyte wykonane, a zabezpieczenie należytego wykonania umowy w okresie gwarancji i rękojmi będzie obowiązywało w okresie o 15 dni dłuższym niż termin gwarancji lub rękojmi w zależności od tego, który z tych terminów upłynie później.
10. Kwota pozostawiona na zabezpieczenie roszczeń z tytułu gwarancji i rękojmi za wady w wykonaniu Zamówienia wynosi 30 % wysokości zabezpieczenia.
11. Zapisy dotyczące zwrotu zabezpieczenia należytego wykonania umowy i zabezpieczenia roszczeń z tytułu gwarancji i rękojmi, zostały zawarte w Warunkach Umowy.

#### **Rozdział XIV – Pouczenie o środkach odwoławczych**

1. W przypadku naruszenia przez Zamawiającego postanowień Regulaminu lub SWZ, mających lub mogących mieć wpływ na wynik Postępowania zakupowego, Wykonawcy, jeżeli ma lub miał interes w uzyskaniu Zamówienia, przysługuje prawo do wniesienia skargi do Kierownika Zamawiającego.
2. Wniesienie skargi jest dopuszczalne na czynność ogłoszenia o Zamówieniu, zaproszenia do składania ofert, wyboru najkorzystniejszej oferty oraz odrzucenia oferty.
3. Skarga winna wskazywać zaskarżoną czynność lub zaniechanie, zawierać zwięzłe zarzuty i okoliczności faktyczne uzasadniające wniesienie skargi oraz precyzować żądanie Wykonawcy.
4. O wniesieniu skargi oraz o jej treści Zamawiający zawiadamia Wykonawców uczestniczących w Postępowaniu zakupowym.
5. Skargę można wnieść w ciągu 4 dni kalendarzowych od dnia zawiadomienia o okolicznościach stanowiących podstawę jej wniesienia, z zastrzeżeniem § 38 ust. 3 Regulaminu. Zamawiający odrzuca skargę wniesioną po terminie.
6. Do czasu ostatecznego rozstrzygnięcia skargi zawarcie umowy jest niedopuszczalne.
7. Skarga jest ostatecznie rozstrzygnięta z dniem powzięcia decyzji przez Zamawiającego.
8. Kierownik Zamawiającego rozstrzyga skargę niezwłocznie, nie później niż w terminie 5 dni roboczych od dnia jej wniesienia. Brak rozstrzygnięcia skargi w tym terminie uznaje się za jej oddalenie.

9. Skargę uważa się za wniesioną z chwilą, gdy dotarła do Zamawiającego w ten sposób, że mógł zapoznać się z jej treścią.
10. Kierownik Zamawiającego oddala skargę lub ją uwzględnia.
11. W przypadku uwzględnienia skargi Zamawiający powtarza zaskarżone czynności lub unieważnia Postępowanie zakupowe.
12. O fakcie rozstrzygnięcia skargi Zamawiający powiadamia wszystkich Wykonawców uczestniczących w Postępowaniu zakupowym.

## **Rozdział XV – Zmiany w treści Specyfikacji Warunków Zamówienia**

1. Zamawiający może w każdym czasie, przed upływem terminu do składania ofert, zmodyfikować treść niniejszej Specyfikacji Warunków Zamówienia. Dokonaną w ten sposób modyfikację Zamawiający niezwłocznie zamieszcza na Platformie Zakupowej.

## **Rozdział XVI – Zamknięcie i unieważnienie Postępowania**

1. Zamawiający unieważnia Postępowanie zakupowe, jeżeli:
  - 1) nie złożono żadnej oferty niepodlegającej odrzuceniu;
  - 2) nie wpłynęła żadna oferta;
  - 3) cena najkorzystniejszej oferty przekracza kwotę, jaką Zamawiający zamierza przeznaczyć na sfinansowanie Zamówienia, chyba że Zamawiający może zwiększyć tę kwotę do ceny najkorzystniejszej oferty;
  - 4) dalsze prowadzenie Postępowania zakupowego lub wykonanie Zamówienia nie leży w interesie Zamawiającego;
  - 5) Postępowanie zakupowe obarczone jest wadą uniemożliwiającą udzielenie Zamówienia lub dokonanie wyboru oferty najkorzystniejszej, bez naruszenia zasad określonych w Regulaminie, o ile naruszenia te mogą mieć wpływ na wynik Postępowania;
  - 6) w Postępowaniu złożono jedną ofertę niepodlegającą odrzuceniu, a Wykonawca, który ją złożył uchyla się od zawarcia umowy.
2. Postępowanie może zostać zamknięte na każdym etapie, jak również po wyborze oferty najkorzystniejszej a przed podpisaniem umowy zakupowej.
3. O unieważnieniu lub zamknięciu Postępowania zakupowego lub jego części Zamawiający zawiadamia równocześnie wszystkich Wykonawców, którzy złożyli oferty w postępowaniu lub zostali zaproszeni do udziału w Postępowaniu, podając uzasadnienie prawne i faktyczne unieważnienia.

## Rozdział XVII – Klauzula informacyjna RODO

1. Zamawiający działając na mocy art. 13 Rozporządzenia Parlamentu Europejskiego i Rady (UE) 2016/679 z dnia 27 kwietnia 2016 r. w sprawie ochrony osób fizycznych w związku z przetwarzaniem danych osobowych i w sprawie swobodnego przepływu takich danych oraz uchylenia dyrektywy 95/46/WE (ogólne rozporządzenie o ochronie danych) (Dz. Urz. UE L 119 z 2016 r., str. 1-88), zwanego dalej: „**RODO**”, informuje Pana/Panią<sup>1</sup>, że:

- 1) Administratorem Danych Osobowych jest PKP Polskie Linie Kolejowe Spółka Akcyjna, zwana dalej Spółką, z siedzibą pod adresem: 03-734, Warszawa, ul. Targowa 74;
- 2) w Spółce funkcjonuje adres e-mail: [iod.plk@plk-sa.pl](mailto:iod.plk@plk-sa.pl) Inspektora Ochrony Danych w PKP Polskie Linie Kolejowe S.A., udostępniony osobom, których dane osobowe są przetwarzane przez Spółkę;
- 3) dane osobowe będą przetwarzane w celu:
  - a) przeprowadzenia postępowania o udzielenie Zamówienia;
  - b) wyłonienia wykonawcy oraz udzielenia Zamówienia poprzez zawarcie Umowy;
  - c) przechowywania dokumentacji postępowania o udzielenie Zamówienia na wypadek kontroli prowadzonej przez uprawnione organy i podmioty;
  - d) przekazania dokumentacji postępowania o udzielenie Zamówienia do archiwum, a następnie jej zbrakowania (trwałego usunięcia i zniszczenia);w zakresie: dane zwykłe – imię, nazwisko, zajmowane stanowisko, miejsce pracy oraz posiadane kwalifikacje zawodowe wymagane do spełnienia warunków udziału w postępowaniu/realizacji Umowy, a także w przypadku złożenia pełnomocnictwa, oświadczeń i innych dokumentów - dane osobowe w nim zawarte;
- 4) podstawą prawną przetwarzania danych osobowych przez Spółkę jest art. 6 ust. 1 lit. c i f RODO, przy czym za prawnie uzasadniony interes Spółki wskazuje się konieczność przeprowadzenia postępowania o udzielenie Zamówienia;
- 5) dane osobowe mogą być udostępniane innym odbiorcom na podstawie przepisów prawa, w szczególności podmiotom przetwarzającym na podstawie zawartych umów;
- 6) dane osobowe mogą być przekazane do państwa nienależącego do Europejskiego Obszaru Gospodarczego (państwa trzeciego) lub organizacji międzynarodowej

<sup>1</sup> dotyczy osoby fizycznej, osoby fizycznej prowadzącej jednoosobową działalność gospodarczą, pełnomocnika Wykonawcy będącego osobą fizyczną, członka organu zarządzającego Wykonawcy będącego osobą fizyczną lub osoby fizycznej skierowanej do przygotowania i przeprowadzenia postępowania o udzielenie Zamówienia

w rozumieniu RODO, w ramach powierzenia przetwarzania danych osobowych lub udostępnienia na mocy przepisów prawa, przy czym, zawsze przy spełnieniu jednego z warunków:

- a) Komisja Europejska stwierdziła, że to państwo trzecie lub organizacja międzynarodowa zapewnia odpowiedni stopień ochrony danych osobowych, zgodnie z art. 45 RODO,
  - b) państwo trzecie lub organizacja międzynarodowa zapewnia odpowiednie zabezpieczenia i obowiązują tam egzekwowalne prawa osób, których dane dotyczą i skuteczne środki ochrony prawnej, zgodnie z art. 46 RODO,
  - c) zachodzi przypadek, o którym mowa w art. 49 ust. 1 akapit drugi RODO, przy czym dane te zostaną wówczas w sposób odpowiedni zabezpieczone, a Wykonawca ma prawo do uzyskania dostępu do kopii tych zabezpieczeń pod wskazanym w pkt 2 adresem e-mail;
- 7) dane osobowe będą przechowywane zgodnie z przepisami prawa w okresie przeprowadzenia postępowania o udzielenie Zamówienia, realizacji Umowy oraz przez okres, w którym Spółka będzie realizowała cele wynikające z prawnie uzasadnionych interesów administratora danych, które są związane przedmiotowo z Umową lub obowiązkami wynikającymi z przepisów prawa powszechnie obowiązującego;
- 8) ma Pani/Pan prawo do żądania dostępu do danych osobowych Pani/Pana dotyczących oraz ich sprostowania, usunięcia lub ograniczenia przetwarzania oraz prawo do wniesienia sprzeciwu wobec ich przetwarzania, a także prawo do przenoszenia danych;
- 9) w przypadku, gdy realizacja Pani/Pana żądania do dostępu do danych osobowych Pani/Pana dotyczących oraz ich ograniczenia przetwarzania wymagałoby niewspółmiernie dużego wysiłku, Zamawiający może żądać od Pani/Pana wskazania dodatkowych informacji mających na celu sprecyzowanie żądania;
- 10) ma Pani/Pan prawo do wniesienia skargi do organu nadzorczego, tzn. Prezesa Urzędu Ochrony Danych Osobowych;
- 11) Spółka nie będzie przeprowadzać zautomatyzowanego podejmowania decyzji, w tym profilowania na podstawie podanych danych osobowych.
2. Wykonawca zobowiązuje się poinformować w imieniu Zamawiającego wszystkie osoby fizyczne kierowane ze strony Wykonawcy do realizacji Zamówienia oraz osoby fizyczne prowadzące działalność gospodarczą, które zostaną wskazane przez Wykonawcę jako

podwykonawca, a których dane osobowe zawarte są w składanej ofercie lub jakimkolwiek załączniku lub dokumencie składanym w postępowaniu o udzielenie Zamówienia, o:

- 1) fakcie przekazania danych osobowych Zamawiającemu;
  - 2) przetwarzaniu danych osobowych przez Zamawiającego.
3. Wykonawca zobowiązuje się, powołując się na art. 14 RODO, wykonać w imieniu Zamawiającego obowiązek informacyjny wobec osób, o których mowa w ust. 2, przekazując im treść klauzuli informacyjnej, o której mowa w ust. 1, wskazując jednocześnie tym osobom Wykonawcę jako źródło pochodzenia danych osobowych, którymi dysponował będzie Zamawiający.

## **ZAŁĄCZNIKI**

**Załącznik nr 1** – Opis Przedmiotu Zamówienia

**Załącznik nr 2** – Wzór Oświadczenia o spełnianiu warunków udziału w Postępowaniu zakupowym i braku podstaw do odrzucenia oferty

**Załącznik nr 3** – Wzór Oświadczenia o akceptacji SWZ i zapisów umowy

**Załącznik nr 4** – Wzór Oświadczenia o nie podleganiu wykluczeniu z Postępowania na podstawie art. 7 ust. 1 ustawy z dnia 13 kwietnia 2022 r. o szczególnych rozwiązaniach w zakresie przeciwdziałania wspieraniu agresji na Ukrainę oraz służących ochronie bezpieczeństwa narodowego (Dz. U. poz. 835)

✓ **Załącznik nr 5** – Kalkulacja ceny usługi /wzór/

**Załącznik nr 6** – Wzór umowy

✓ **Załącznik nr 7** – Wzór zobowiązania podmiotu udostępniającego zasoby

✓ **Załącznik nr 8** – „Doświadczenie zawodowe”

✓ **Załącznik nr 9** – Wzór gwarancji zabezpieczenia należytego wykonania umowy

**UMOWA nr \_\_\_\_\_**  
**zawarta w dniu \_\_\_\_\_, w Kielcach (dalej: „Umowa”)**  
**pomędzy**

1. **PKP Polskie Linie Kolejowe S.A.** z siedzibą w Warszawie przy ul. Targowej 74, 03-734 Warszawa, wpisaną do rejestru przedsiębiorców Krajowego Rejestru Sądowego prowadzonego przez Sąd Rejonowy dla m. st. Warszawy w Warszawie, XIV Wydział Gospodarczy Krajowego Rejestru Sądowego, pod numerem KRS 0000037568, o kapitale zakładowym w wysokości \_\_\_\_\_ złotych, opłaconym w całości, posiadającą numer NIP PL 113-23-16-427, posiadającą numer REGON 017319027, w imieniu której działa **Zakład Linii Kolejowych w Kielcach** (kod: 25-502) przy ul. Paderewskiego 43/45, posiadający nr NIP PL 113-23-16-427, posiadający nr REGON 017319027- 00188, reprezentowany przez:

\_\_\_\_\_ - \_\_\_\_\_  
\_\_\_\_\_ - \_\_\_\_\_

uprawnionych do łącznej reprezentacji,  
zwaną dalej „Zamawiającym”  
oraz

2. w przypadku Spółki z ograniczoną odpowiedzialnością (sp. z o.o. lub spółka z o.o.)

\_\_\_\_\_ Spółka z ograniczoną odpowiedzialnością, z siedzibą w \_\_\_\_\_  
(miejscowość) adres: ulica \_\_\_\_\_, kod pocztowy \_\_\_\_\_ miejscowość \_\_\_\_\_  
wpisana do rejestru przedsiębiorców Krajowego Rejestru Sądowego prowadzonego przez Sąd Rejonowy \_\_\_\_\_, pod nr KRS \_\_\_\_\_, o kapitale zakładowym w wysokości \_\_\_\_\_ zł, NIP \_\_\_\_\_, REGON \_\_\_\_\_, reprezentowana przez: \_\_\_\_\_.

*uprawnionego do jednoosobowej reprezentacji/uprawnionych do łącznej reprezentacji,*  
zgodnie z odpisem z rejestru przedsiębiorców KRS/wydrukiem z CEIDG, którego kopia stanowi Załącznik nr 1 do Umowy,

w przypadku osoby fizycznej prowadzącej działalność gospodarczą

<imię i nazwisko>, \_\_\_\_\_, zamieszkały/a w \_\_\_\_\_, przy ul. \_\_\_\_\_,  
\_\_\_\_\_ kod pocztowy \_\_\_\_\_, miejscowość prowadzący/a działalność gospodarczą pod firmą \_\_\_\_\_ w \_\_\_\_\_ przy ul. \_\_\_\_\_, kod pocztowy \_\_\_\_\_ miejscowość \_\_\_\_\_ wpisany do Centralnej Ewidencji i Informacji o Działalności Gospodarczej, NIP \_\_\_\_\_ REGON \_\_\_\_\_, reprezentowany/a przez \_\_\_\_\_

3. Konsorcjum w składzie:

1. Lider: \_\_\_\_\_ oraz



2. Partner: \_\_\_\_\_,  
reprezentowanym przez:

\_\_\_\_\_ - \_\_\_\_\_  
\_\_\_\_\_ - \_\_\_\_\_

zwanym dalej „Wykonawcą”

Zamawiający i Wykonawca będą dalej łącznie zwani „Stronami”, a każdy z nich z osobna także „Stroną”.

Wobec wyboru oferty Wykonawcy jako najkorzystniejszej w przeprowadzonym przez Zamawiającego postępowaniu w sprawie udzielenia zamówienia w trybie zapytanie ofertowe otwarte na podstawie „Regulaminu udzielania zamówień logistycznych przez PKP Polskie Linie Kolejowe S.A” (dalej: „Regulamin”) Strony postanawiają, co następuje:

## § 1

### Przedmiot Umowy

1. Przedmiotem Umowy jest świadczenie przez Wykonawcę usług polegających na „Dozór mienia wraz z obsługą kotłowni w okresach grzewczych”, szczegółowo opisanych w Załączniku nr 2 do Umowy (dalej: „Usługi”).

## § 2

### Termin obowiązywania i realizacji Umowy

1. Wykonawca, zgodnie ze złożoną przez siebie ofertą, świadczył będzie Usługi w okresie od dnia zawarcia umowy po podpisaniu protokołu zdawczo – odbiorczego obiektu, a zakończenia 01.07.2026 r. godz. 12.00.
2. Usługi realizowane będą w 5 lokalizacjach:
  - 1) Lokalizacja nr 1 - Zaplecze administracyjne Kielce, ul. Żelazna 32A (IZ Kielce), zaplecze administracyjno-garażowe Kielce, ul. Żelazna 32B oraz zaplecze warsztatowo-magazynowe i schronisko ul. Mielczarskiego 8 (ISE Kielce). Dozorowanie obiektów wraz z terenem przyległym odbywać się będzie w dni robocze oraz w dni wolne od pracy - całodobowo.
  - 2) Lokalizacja nr 2 - Zaplecze administracyjno-warsztatowe Kielce, ul. Długa 31A (st. Kielce Herby- ISE Kielce). Dozorowanie obiektów wraz z terenem przyległym odbywać się będzie w dni robocze oraz w dni wolne od pracy - całodobowo.
  - 3) Lokalizacja nr 3 - Zaplecze administracyjno-warsztatowe na st. Staszów, ul. Krakowska 55 (ISE Kielce). Dozorowanie obiektów wraz z terenem przyległym odbywać się będzie w dni robocze oraz w dni wolne od pracy - całodobowo. W





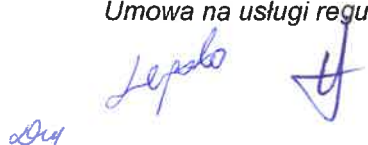
okresach grzewczych (od dnia zawarcia umowy do 15.04.2025 r. i 15.10.2025 r. do 15.04.2026 r.) dodatkowo obsługa kotłowni c.o. odbywać się będzie całodobowo. W przypadku zmiany terminów okresu grzewczego Zamawiający zawiadomi Wykonawcę pisemnie z 48 godzinnym wyprzedzeniem.

- 4) Lokalizacja nr 4 - Zaplecze administracyjno-warsztatowe ul. Chorzowska 24 i Chorzowska 91 w Kielcach, st. Sitkówka Nowiny, (ISE Kielce). Dozorowanie obiektów wraz z terenem przyległym odbywać się będzie w dni robocze oraz w dni wolne od pracy- całodobowo.
  - 5) Lokalizacja nr 5 - Zaplecze socjalno-warsztatowe Sędziszów, ul. Sportowa 1 (ISE Włoszczowa Północ). Dozorowanie obiektów wraz z terenem przyległym odbywać się będzie w dni robocze od godz. 15.00 do 7.00 dnia następnego, a w dni wolne od pracy- całodobowo. W okresach grzewczych (od dnia zawarcia umowy do 15.04.2025 r. i 15.10.2025 r. do 15.04.2026 r.) dodatkowo obsługa kotłowni c.o. odbywać się będzie całodobowo. W przypadku zmiany okresu grzewczego Zamawiający zawiadomi Wykonawcę pisemnie z 48 godzinnym wyprzedzeniem.
3. Wykonawca, zgodnie ze złożoną przez siebie ofertą, wykona czynności, o których mowa w § 1 Umowy w *terminach określonych w ust. 1 i 2 niniejszego paragrafu*.
  4. Odbiór Usług nastąpi protokolarnie przez upoważnionych przedstawicieli Zamawiającego. Protokół odbioru sporządzony zostanie według wzoru stanowiącego Załącznik nr 4 do Umowy.

### § 3

#### Obowiązki Wykonawcy

1. Wykonawca zobowiązuje się, że przy realizacji Umowy, świadczył będzie Usługi na rzecz Zamawiającego z dołożeniem najwyższej staranności, z uwzględnieniem profesjonalnego charakteru prowadzonej działalności oraz potrzeb Zamawiającego, zgodnie ze złożoną ofertą, Specyfikacją Warunków Zamówienia, Umową oraz przepisami prawa powszechnie obowiązującymi.
2. Wykonawca oświadcza, że posiada odpowiednią wiedzę, umiejętności oraz doświadczenie niezbędne do świadczenia Usług.
3. Wykonawca gwarantuje, iż w realizacji Umowy w zakresie obowiązków Wykonawcy, nie będą brali udziału etatowi pracownicy PKP Polskie Linie Kolejowe S.A.
4. Wykonawca zobowiązuje się niezwłocznie powiadomić Zamawiającego o każdej zmianie numeru rachunku bankowego oraz wszelkich danych teleadresowych jego firmy.
5. Zamawiający wymaga zatrudnienia przez Wykonawcę na podstawie umowy o pracę, na co najmniej  $\frac{3}{4}$  etatu osób wykonujących czynności związanych z realizacją Usługi objętych zamówieniem i terminowym wynagradzaniem pracowników.



Zamawiający uprawniony jest do kontroli wypełniania obowiązku, w szczególności żądania oświadczeń i dokumentów potwierdzających wykonanie obowiązku.

6. Wykonawca zobowiązany jest do wystąpienia pisemnego do Zakładu Linii Kolejowych w Kielcach (zał. nr 6 do Instrukcji Id-21 ) w celu uzyskania dokumentów uprawniających do wstępu na obszar kolejowy (karta wstępu – zał. nr 2 do Instrukcji Id-21/) oraz Id-21 Zasady wstępu na obszar kolejowy zarządzany przez PKP Polskie Linie Kolejowe S.A. dostępnej pod adresem: <https://www.plk-sa.pl/dla-klientow-i-kontrahentow/akty-prawne-i-przepisy/instrukcje-pkp-polskie-linie-kolejowe-sa/instrukcje-z-mozliwoscia-wydruku/>
7. Wykonawca składając oświadczenie (załącznik nr 5 do umowy) do niniejszej Umowy potwierdza, że zapoznał się z obowiązującymi wymaganiami zawartymi w przepisach powszechnie obowiązujących oraz w wewnętrznych aktach prawnych PKP Polskie Linie Kolejowe S.A. a także zapisami i wytycznymi zawartymi w „Zasadach bezpieczeństwa pracy obowiązujące na terenie PKP Polskie Linie Kolejowe S.A podczas wykonywania prac inwestycyjnych, utrzymaniowych i remontowych wykonywanych przez pracowników podmiotów zewnętrznych Ibh-105” dostępnych na stronie: [www.plk-sa.pl](http://www.plk-sa.pl).
8. Przed rozpoczęciem realizacji Umowy Wykonawca jest zobowiązany do złożenia pisemnego oświadczenia (załącznik nr 6 do umowy) o pracownikach uczestniczących w realizacji Umowy, potwierdzającego kwalifikacje pracowników Wykonawcy oraz zapoznanie się z oceną ryzyka zawodowego z uwzględnieniem zagrożeń występujących przy realizacji Umowy.
9. Przed przystąpieniem do realizacji umowy Wykonawca zobowiązany jest do zapoznania pracowników z zagrożeniami występującymi w PKP Polskie Linie Kolejowe S.A. w sposób przyjęty u zamawiającego. W każdym przypadku zatrudnienia pracowników, Wykonawca sporządza „Wykaz pracowników, poinformowanych o zagrożeniach” (załącznik nr 7 do Umowy), którego oryginał pozostaje u Wykonawcy, a kopię otrzymuje Zamawiający.
10. Przed przystąpieniem do realizacji umowy Wykonawca zobowiązany jest zapoznać się z warunkami miejscowymi w lokalizacji Usługi na terenie objętych Umową (zgodnie z załącznikiem nr 8 do umowy)
11. Zapisy ust. 7 – 10 stosuje się odpowiednio do wszystkich pracowników uczestniczących w procesie realizacji Umowy.
12. Do obowiązków Wykonawcy w zakresie realizacji Umowy należy:
  - 1) Zapewnienie zastępstwa w przypadku nieobecności wyznaczonego pracownika.
  - 2) Powiadomienie niezwłocznie Zamawiającego o wszystkich nieprawidłowościach stwierdzonych podczas pełnienia dyżuru.
  - 3) Dokonywanie codziennie wpisów w Dzienniku Dozorcy, który zapewnia Wykonawca.



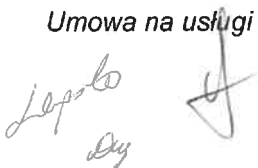
- 4) Ponoszenie pełnej odpowiedzialności cywilnej i prawnej za wszelkie szkody i nieszczęśliwe wypadki wynikłe na skutek nienależytej wykonywanej przez Wykonawcę usługi, za wyjątkiem przypadków, gdy szkoda powstała z winy Zamawiającego i wina została udowodniona.
- 5) Pokrycie w pełnym wymiarze strat wynikłych z winy Wykonawcy z powodu wykonywania usługi z nienależytą starannością.
- 6) Konieczność dozoru taboru kolejowego wraz ze składowanych na nim/w nim mieniem ruchomym.
- 7) Nie uznanie szkody przez Ubezpieczyciela nie zwalnia Wykonawcy z obowiązku pokrycia strat poniesionych przez Zamawiającego.
- 8) Powiadomienie niezwłocznie Zamawiającego w razie powstania awarii niezależnie od przyczyn jej powstania oraz natychmiastowe zabezpieczenie miejsca awarii, pozostałych urządzeń i instalacji w dozorowanych budynkach.
- 9) Protokolarne rozpoczęcie i zakończenie wykonywania usługi.
- 10) Za spowodowane w trakcie świadczenia usług uszkodzenia mienia Zamawiającemu stwierdzone protokolarnie przy udziale obu umawiających się stron odpowiedzialność ponosi Wykonawca w wysokości faktycznie wyrządzonej szkody. Naprawienie szkody winno być dokonane przez usunięcie uszkodzenia w terminie 14 dni od daty sporządzenia protokołu lub przez zapłatę odszkodowania w terminie 14 dni od daty wystawienia Wykonawcy noty obciążeniowej Zamawiającego .
- 11) Utrzymanie porządku poprzez zbieranie śmieci, koszenie trawy i przycinanie krzewów na dozorowanym terenie, zamykanie schodów, w okresie zimowym określonym w §1 ust. 3 odśnieżanie: placu, dojść do budynków, schodów, ścieżek i usuwanie śliskości na schodach do godz. 6.30 w dni robocze poprzez posypywanie piaskiem i solą.
- 12) Wyposażenie pracowników w telefon gwarantujący możliwość połączenia z Instytucjami Ratunkowymi tj. Policja, Pogotowie Ratunkowe, Straż Pożarna.
- 13) Przestrzegania wewnętrznej „Instrukcji korzystania z urządzeń zabezpieczających pomieszczenia biurowe Zakładu Linii Kolejowych w Kielcach ul. Żelazna 32A (parter) poza godzinami pracy biura” - Załącznik nr 9 do umowy. Lista osób upoważnionych do wejścia służbowego poza godzinami pracy biura oraz w dni wolne od pracy stanowi integralną część instrukcji w Książce wejść i wyjść do budynku służbowego ul. Żelazna 32A prowadzoną przez pracownika dozoru.
- 14) Informowania przedstawiciela Zakładu Linii Kolejowych w Kielcach o wystąpieniu wypadku przy pracy, zaistnienia zdarzenia potencjalnie wypadkowego, bądź zdiagnozowania choroby zawodowej podczas pracy na terenie Zakładu Linii Kolejowych w Kielcach.

- 15) W przypadku zaistnienia szkody w imieniu PKP PLK S.A. ZLK w Kielcach spowodowanej nienależytym wykonaniem umowy przez Wykonawcę, Wykonawca zobowiązany jest do naprawienia szkody (pokrycia strat) w terminie 30 dni od zaistnienia zdarzenia, niezależnie od procedowanego przez Ubezpieczyciela Wykonawcy postępowania odszkodowawczego.
13. Wykonawca zobowiązuje się do poddania się w trakcie realizacji Umowy, w zakresie realizacji przedmiotu niniejszej Umowy, audytowi wewnętrznemu ze strony Zamawiającego, audytowi zewnętrznemu zleconemu przez Zamawiającego, a także wszelkim niezbędnym kontrolom dokonywanym przez, np. jednostki dofinansowujące lub inne uprawnione podmioty. Wykonawca zobowiązuje się także zapewnić udostępnienie przez jego podwykonawców dokumentów związanych z realizacją Umowy ww. podmiotom

#### § 4

##### Obowiązki Zamawiającego

1. Zamawiający zobowiązuje się współdziałać z Wykonawcą w celu zapewnienia należytego wykonania Umowy, w szczególności udzielać wszelkich niezbędnych informacji związanych z realizacją Umowy, a także do zapłaty umówionego Wynagrodzenia zgodnie z Umową.
2. Protokolarne przekazanie obiektu przed rozpoczęciem wykonywania usługi będącej przedmiotem umowy w obecności Wykonawcy.
3. Udostępnienie Wykonawcy pomieszczeń, niezbędnych do poprawnego wykonywania usługi będącej przedmiotem umowy:
  - 1) budynek zaplecza administracyjno - garażowego na stacji Kielce, 25 - 014 Kielce, ul. Żelazna 32B codziennie,
  - 2) budynek hali warsztatowej przy ul. Długiej 31, 25 - 650 Kielce, codziennie,
  - 3) budynek zaplecza administracyjno - warsztatowego na stacji Staszów, 28 - 200 Staszów, ul. Krakowska 55 codziennie,
  - 4) budynek zaplecza administracyjnego na stacji Sitkówka Nowiny, 25 - 852 Kielce ul. Chorzowska 24 codziennie,
  - 5) budynek zaplecza socjalno - warsztatowego na stacji Sędziszów, 28 - 340 Sędziszów ul. Sportowa 1 codziennie.
4. Protokolarne przekazanie kotłowni wraz z opisem stanu technicznego przed okresem grzewczym.
5. Zapewnienie wystarczającej ilości paliwa niezbędnej do ogrzewania budynku.



6. Rozliczenie Wykonawcy z zużytego paliwa zgodnie z obowiązującymi w tym zakresie normami.
7. Obciążenie Wykonawcy kosztami zakupu w przypadku braku paliwa ponad ustalone normy.
8. Dokonywanie kontroli świadczonej usługi przez upoważnionych pracowników przy udziale przedstawiciela Wykonawcy.
9. Zamawiający zobowiązany jest do odbioru usług należytej jakości.
10. Zamawiający zobowiązany jest przed przystąpieniem przez pracowników Wykonawcy do wykonywania Usług objętych przedmiotem Umowy:
  - a) udzielenia informacji o zagrożeniach, dla bezpieczeństwa i zdrowia podczas wykonywania prac związanych z Umową a także informacji o zagrożeniach dla życia i zdrowia stosownie do zapisów art. 207<sup>1</sup> Kodeksu Pracy,
  - b) zapoznanie z warunkami miejscowymi w lokalizacji Usług.

## § 5

### Podwykonawcy

1. Przy wykonywaniu Umowy Wykonawca *nie może* posługiwać się podwykonawcami (dalej „Podwykonawcy”).

## § 6

### Wynagrodzenie

1. Z tytułu należytego wykonywania Umowy Wykonawcy przysługuje wynagrodzenie (dalej: „Wynagrodzenie”) zgodne ze złożoną przez Wykonawcę ofertą w kwocie:
  - a) Netto: .....PLN (słownie: ..... /100)
  - b) VAT ...% .....PLN (słownie:...../100)
  - c) Brutto: .....PLN (słownie:..... /100)
2. Wynagrodzenie określone w ust. 1 jest stałe i nie będzie podlegać jakimkolwiek zmianom. Zapłata Wynagrodzenia w pełnej wysokości stanowi należyte wykonanie zobowiązania Zamawiającego, a Wykonawca nie będzie uprawniony do jakiegokolwiek wynagrodzenia uzupełniającego, świadczeń dodatkowych, zwrotu wydatków lub kosztów.
3. Faktury wystawiane będą na PKP Polskie Linie Kolejowe S.A. ul. Targowa 74, 03-734 Warszawa Zakład Linii Kolejowych w Kielcach ul. Paderewskiego 43/45, 25-502 Kielce i wysyłane niezwłocznie na adres PKP Polskie Linie Kolejowe S.A. Centrala Spółki Biuro Rachunkowości Wydział OCR i zarządzania elektronicznym obiegiem Faktur ul. Targowa 74, 03-734 Warszawa w kopercie oznaczonej dopiskiem „FAKTURA” lub Wykonawca, według swojego wyboru, wyśle ustrukturyzowaną fakturę elektroniczną do

Zamawiającego za pośrednictwem platformy, o której mowa w ustawie z dnia 9 listopada 2018 r. o elektronicznym fakturowaniu w zamówieniach publicznych, na koncesjach na roboty budowlane lub usługi oraz partnerstwie publiczno-prywatnym (Dz. U. 2018 poz. 2191 z późn.zm). Wykonawca może również przysyłać faktury elektroniczne na dedykowany adres [efaktura@plk-sa.pl](mailto:efaktura@plk-sa.pl), po uprzednim podpisaniu Oświadczenia stanowiącego załącznik nr 11 do Umowy.

4. W treści faktury należy wskazać numer Umowy oraz numer zamówienia wystawionego przez Zamawiającego, a także numer protokołu odbioru, który dotyczy świadczenia objętego wystawioną fakturą.
5. Wykonawca oświadcza, że *jest* czynnym podatnikiem podatku od towarów i usług VAT, uprawnionym do wystawiania faktur.
6. Podstawę do wystawienia faktury stanowić będzie podpisany przez Zamawiającego i Wykonawcę oryginał „Protokół potwierdzający wykonanie usług”, sporządzony według wzoru stanowiącego Załącznik nr 4 do Umowy.

Rozliczanie za wykonaną usługę będzie się odbywało miesięczną fakturą VAT w oparciu o protokół odbioru wykonanych usług. Faktura VAT zostanie wystawiona przez Wykonawcę po uprzednim potwierdzeniu przez Zamawiającego należytego wykonania powierzonych zadań, w formie „Protokół potwierdzający wykonanie usługi” i potwierdzeniu usunięcia ewentualnych nieprawidłowości. „Protokół potwierdzający wykonanie usługi” bezwzględnie musi być podpisany przez osobę upoważnioną przez Zamawiającego (Naczelnika Sekcji Eksploatacji Kielc lub wyznaczonego pracownika) oraz Wykonawcę.

7. Zapłata Wynagrodzenia nastąpi przelewem na rachunek bankowy Wykonawcy wskazany w prawidłowo wystawionej fakturze w terminie 30 dni kalendarzowych od dnia jej doręczenia płatnikowi wskazanemu w ust. 3.
8. Za termin dokonania zapłaty Wynagrodzenia uważa się dzień obciążenia rachunku bankowego płatnika wskazanego w ust. 3.
9. W przypadku, gdy rachunek bankowy umieszczony na fakturze Wykonawcy nie widnieje w elektronicznym wykazie podmiotów na stronie Ministerstwa Finansów, płatność faktury będzie odroczone do momentu pojawienia się wskazanego rachunku bankowego w tym wykazie, z zastrzeżeniem ust. 10 i 11. Jeżeli powyższe działanie spowoduje opóźnienie w dokonaniu płatności, koszty odsetek z tego tytułu nie obciążają Zamawiającego.
10. Postanowienia ust. 9 nie mają zastosowania, jeżeli Zamawiający dokonuje zapłaty na rachunek bankowy umieszczony na fakturze Wykonawcy z zastosowaniem mechanizmu płatności podzielonej. Jeżeli mimo zlecenia przelewu na rachunek bankowy umieszczony na fakturze Wykonawcy z zastosowaniem mechanizmu płatności podzielonej, przelew ten nie zostanie zrealizowany i środki zostaną zwrócone Zamawiającemu, a działanie to



spowoduje opóźnienie w dokonaniu płatności, koszty odsetek z tego tytułu nie obciążają Zamawiającego.

11. Postanowienia ust. 9 i 10 nie mają zastosowania, jeżeli Wykonawca doręczy wraz z fakturą Oświadczenie/Zaświadczenie wystawione przez bank lub spółdzielczą kasę oszczędnościowo-kredytową, z którego wynika, że rachunek, na który ma być dokonana płatność jest rachunkiem:
  - 1) służącym do dokonywania rozliczeń z tytułu nabywanych przez ten bank lub tę kasę wierzytelności pieniężnych lub,
  - 2) wykorzystywany przez ten bank lub tę kasę do pobrania należności od nabywcy towarów lub usługobiorcy za dostawę towarów lub świadczenie usług, potwierdzone fakturą, i przekazania jej w całości albo części dostawcy towarów lub usługodawcy, lub
  - 3) prowadzony przez ten bank lub tę kasę w ramach gospodarki własnej, niebędący rachunkiem rozliczeniowym.
12. Zapłata Wynagrodzenia nastąpi przelewem na rachunek bankowy wskazany w prawidłowo wystawionej przez Lidera Konsorcjum fakturze w terminie 30 dni kalendarzowych od dnia jej doręczenia płatnikowi wskazanemu w ust. 3.\* *(dotyczy Konsorcjum)*
13. Zapłata Wynagrodzenia na wskazany przez Lidera Konsorcjum rachunek bankowy stanowi spełnienie świadczenia należnego Wykonawcy.\* *(dotyczy Konsorcjum)*
14. Wykaz Usług objętych Umową oraz odpowiadających im cen jednostkowych zawiera Załącznik nr 10 do Umowy.
15. Zamawiający oświadcza, że jest dużym przedsiębiorcą w rozumieniu Załącznika nr I do Rozporządzenia Komisji (UE) nr 651/2014 z dnia 17 czerwca 2014 r. uznającego niektóre rodzaje pomocy za zgodne z rynkiem wewnętrznym w zastosowaniu art. 107 i 108 Traktatu (Dz. Urz. UE L 187 z dnia 26.06.2014 r.).

## § 7

### Odpowiedzialność

1. Wykonawca ponosi pełną odpowiedzialność za należyte, a w tym terminowe wykonanie Umowy.
2. Członkowie Konsorcjum ponoszą solidarną odpowiedzialność za należyte, a w tym terminowe wykonanie Umowy oraz za wniesienie zabezpieczenia należytego wykonania Umowy.\* *(dotyczy tylko, gdy mamy Wykonawcę w formie konsorcjum)*
3. Wykonawca ponosi odpowiedzialność za wszelkie szkody w mieniu Zamawiającego, wynikłe w toku lub w związku z realizacją Umowy. W szczególności Wykonawca odpowiedzialny jest za wszelkie zniszczenia lub uszkodzenia sprzętu, jak i pozostałego mienia Zamawiającego powierzonego mu na potrzeby realizacji Umowy, wynikłe w trakcie



- lub w związku z jej realizacją. Odpowiedzialność Wykonawcy obejmuje szkody powstałe w każdej postaci winy.
4. Wykonawca ponosi odpowiedzialność za mienie i pomieszczenia powierzone celem realizacji niniejszej umowy.
  5. W przypadku zgłoszenia zastrzeżeń dotyczących świadczonych usług oraz w przypadku nie wykonania poprawek, o których mowa w § 3 ust. 12 pkt 15) koordynatorzy realizacji usługi sporządzają protokół, który stanowić będzie podstawę zmniejszenia wynagrodzenia określonego § 6 ust. 1 lit. a o kary umowne w wysokości 10% ceny niezrealizowanej usługi za każdy dzień zwłoki, lecz nie więcej niż 30% miesięcznej wartości netto umowy.
  6. Za działania lub zaniechania osób trzecich, którymi Wykonawca posługuje się przy wykonywaniu Umowy Wykonawca odpowiada jak za swoje własne działania lub zaniechania.
  7. Strony są zwolnione od odpowiedzialności za szkody powstałe w związku z niewykonaniem lub nienależytym wykonaniem Umowy w przypadku, gdy to niewykonanie lub nienależyte wykonanie jest następstwem zdarzeń określanych jako siła wyższa.
  8. Dla potrzeb Umowy pojęcie siły wyższej oznacza zdarzenie nadzwyczajne, zewnętrzne, pozostające poza kontrolą Strony powołującej się na wypadek siły wyższej, niemożliwe do przewidzenia i niemożliwe do zapobieżenia. Pojęcie siły wyższej nie obejmuje żadnych zdarzeń, które wynikają z niedołożenia przez Strony należytej staranności w rozumieniu art. 355 § 2 Kodeksu cywilnego.
  9. Strona powołująca się na siłę wyższą jest zobowiązana zawiadomić niezwłocznie drugą Stronę na piśmie, zarówno o zaistnieniu, jak i ustaniu okoliczności uznawanych za siłę wyższą oraz do przedstawienia w terminie 3 dni po ustąpieniu stanu siły wyższej dowodów potwierdzających ich wystąpienie.

## § 8

### Kary umowne

1. W przypadku niewykonania w terminie lub nienależytego wykonania przedmiotu Umowy Zamawiający jest uprawniony do żądania od Wykonawcy następujących kar umownych:
  - 1) w przypadku nieterminowego lub niezgodnego z Umową świadczenia Usług- karę umowną w wysokości 10% wartości (określonej w § 6 ust. 1 lit. a) opóźnionej lub niezgodnej z Umową Usługi za każdy rozpoczęty dzień opóźnienia lub niezgodnej z Umową Usługi, lecz nie więcej niż 30% miesięcznej wartości netto umowy;
  - 2) w przypadku naruszenia obowiązków, o których mowa w § 9 ust. 1 i ust. 4 Umowy – karę umowną w wysokości 10 % Wynagrodzenia netto, o którym mowa w § 6 ust. 1 lit. a Umowy;



- 3) w przypadku nie spełnienia przez Wykonawcę wymogu zatrudnienia pracowników na podstawie umowy o pracę (§ 3 ust. 5 Umowy) – karę umowną w wysokości 25% wynagrodzenia netto określonego w § 6 ust. 1 lit. a Umowy;
  - 4) w przypadku odstąpienia od Umowy z przyczyn leżących po stronie Wykonawcy – karę umowną w wysokości 10 % Wynagrodzenia netto, o którym mowa w § 6 ust. 1 lit. a Umowy.
2. Kary umowne zastrzeżone na rzecz Zamawiającego mogą być dochodzone z każdego tytułu odrębnie i podlegają sumowaniu przy uwzględnieniu treści ust. 7 z tym zastrzeżeniem, że kara umowna zastrzeżona w ust. 1 pkt 4 nie podlega sumowaniu z inną karą umowną spośród zastrzeżonych w ust. 1 pkt 1 – 3, jeżeli podstawą do żądania tej innej kary umownej jest okoliczność stanowiąca jednocześnie przyczynę odstąpienia przez Zamawiającego od Umowy.
  3. Z zastrzeżeniem ust. 4 kary umowne płatne będą w terminie 14 dni od dnia wystawienia Wykonawcy noty obciążeniowej przez Zamawiającego.
  4. Zamawiającemu przysługuje prawo potrącenia naliczonych i należnych mu kar umownych z należnego Wykonawcy Wynagrodzenia brutto oraz/lub z zabezpieczenia należytego wykonania umowy, na co Wykonawca wyraża zgodę.
  5. Niezależnie od zastrzeżonych w niniejszym paragrafie kar umownych Zamawiającemu przysługuje prawo dochodzenia odszkodowania przenoszącego wysokość kar umownych, do wysokości pełnej szkody, na zasadach ogólnych (art. 484 kodeksu cywilnego).
  6. W przypadku zwłoki Zamawiającego w zapłacie Wynagrodzenia, Wykonawcy przysługuje prawo naliczenia odsetek do wysokości odsetek ustawowych za opóźnienie w transakcjach handlowych, zgodnie z przepisami ustawy z dnia 8 marca 2013 r., o przeciwdziałaniu nadmiernym opóźnieniom w transakcjach handlowych.
  7. Łączna maksymalna wysokość kar umownych, których mogą dochodzić Strony nie przekroczy 20 % Wynagrodzenia netto, o którym mowa w § 6 ust. 1.

## § 9

### Ubezpieczenie- nie dotyczy

## § 10

### Zabezpieczenie należytego wykonania Umowy

1. Wykonawca wniósł skutecznie na rzecz Zamawiającego zabezpieczenie należytego wykonania Umowy w wysokości 1% maksymalnej kwoty Wynagrodzenia brutto, o której jest mowa w § 6 ust. 1 lit. c Umowy, czyli kwotę: \_\_\_\_\_ PLN, (słownie: \_\_\_\_\_ złotych). Potwierdzenie wniesienia zabezpieczenia należytego wykonania Umowy stanowi



- Załącznik nr 12 do Umowy. Zmiana formy zabezpieczenia należytego wykonania Umowy nie stanowi zmiany Umowy.
2. Wykonawca zapewni, że zabezpieczenie należytego wykonania Umowy będzie ważne i wykonalne, aż do należytego zrealizowania i ukończenia przedmiotu Umowy przez Wykonawcę oraz usunięcia przez niego wszelkich wad i usterek. Zabezpieczenie należytego wykonania Umowy będzie obowiązywało w okresie o 30 dni dłuższym od dnia wykonania przedmiotu Umowy i uznania przez Zamawiającego za należyte wykonany.
  3. W przypadku przedłużania przez Wykonawcę zabezpieczenia należytego wykonania Umowy, wniesionego w innej formie niż w pieniądzu albo w przypadku wnoszenia nowego zabezpieczenia należytego wykonania Umowy, w innej formie niż w pieniądzu, Wykonawca zobowiązany jest wnieść przedłużone albo nowe zabezpieczenie należytego wykonania Umowy odpowiadające dotychczasowemu zabezpieczeniu najpóźniej na 30 dni przed wygaśnięciem dotychczasowego zabezpieczenia, zapewniając jego ciągłość, ważność i wykonalność zgodnie z ustępami powyżej. W przypadku, gdy Wykonawca nie przedłuży zabezpieczenia lub nie wnieś nowego zabezpieczenia najpóźniej na 30 dni przed upływem ważności dotychczasowego zabezpieczenia Zamawiający zmienia formę zabezpieczenia na zabezpieczenie w pieniądzu poprzez wypłatę kwoty z dotychczasowego zabezpieczenia. Wypłata z dotychczasowego zabezpieczenia następuje nie później niż w ostatnim dniu ważności dotychczasowego zabezpieczenia. Przedłużone lub nowe zabezpieczenie powinno być zgodne z postanowieniami SWZ, w tym Umowy.
  4. Zamawiający zwróci Wykonawcy zabezpieczenie w terminie 30 dni od dnia wykonania przedmiotu Umowy i uznania przez Zamawiającego za należyte wykonany, co zostanie potwierdzone protokołem odbioru końcowego bez wad.
  5. W przypadku zmiany (zwiększenia lub zmniejszenia) wysokości Wynagrodzenia, o którym mowa w § 7 ust. 1 lit. c Umowy, wartość zabezpieczenia należytego wykonania Umowy, o którym mowa w ust. 1 pozostaje bez zmiany.

## § 11

### Poufność informacji

1. Wykonawca zobowiązuje się zachować w poufności i nie ujawniać osobom trzecim wszelkich dokumentów, materiałów, informacji zwanych dalej: Informacjami, uzyskanymi w związku z realizacją Umowy, których ujawnienie mogłoby narazić drugą Stronę na szkodę majątkową lub niemajątkową.
2. Wykorzystanie Informacji, o których mowa w ust. 1 w innych celach, niż określonych w Umowie, jak również ich publikacja, nie są dopuszczalne bez uprzedniej pisemnej zgody drugiej ze Stron.

3. Obowiązek określony w ust. 1 nie dotyczy Informacji powszechnie znanych oraz udostępnienia informacji na podstawie bezwzględnie obowiązujących przepisów prawa.
4. Wykonawca dołoży należytej staranności, aby zapobiec ujawnieniu lub korzystaniu przez osoby trzecie z Informacji Zamawiającego podlegających ochronie. Wykonawca zobowiązuje się ograniczyć dostęp do Informacji, o których mowa w ust. 1, wyłącznie do tych pracowników lub współpracowników, którym Informacje te są niezbędne do wykonania czynności na rzecz Zamawiającego i którzy przyjęli obowiązki wynikające z Umowy.
5. Wykonawca zobowiązuje się do zapoznania w sposób udokumentowany zarówno siebie jak i wszystkie osoby realizujące w jego imieniu przedmiot umowy z dokumentem pn. „Polityka Bezpieczeństwa Informacji w PKP Polskie Linie Kolejowe S.A. dla Partnerów Biznesowych Spółki SZBI-lbi-1a”, dostępnym na stronie internetowej PKP PLK <https://www.plk-sa.pl/klienci-i-kontrahenci/bezpieczenstwo-informacji-spolki>.

## § 12

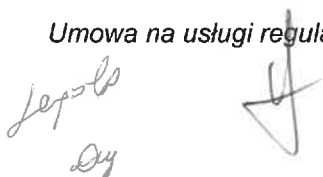
### **Obowiązek informacyjny realizowany przez Zamawiającego wobec Wykonawcy/osób podpisujących Umowę w imieniu Wykonawcy i osób trzecich**

1. Zamawiający, działając na mocy art. 13 Rozporządzenia Parlamentu Europejskiego i Rady (UE) 2016/679 z dnia 27 kwietnia 2016 r. w sprawie ochrony osób fizycznych w związku z przetwarzaniem danych osobowych i w sprawie swobodnego przepływu takich danych oraz uchylenia dyrektywy 95/46/WE (ogólne rozporządzenie o ochronie danych, Dz. Urz. UE L 119 z 2016 r., str. 1-88), zwanego dalej: „RODO”, informuje Pana/Panią<sup>1</sup>, że:
  - 1) Administratorem Danych Osobowych jest PKP Polskie Linie Kolejowe Spółka Akcyjna, zwana dalej Spółką, z siedzibą pod adresem: 03-734, Warszawa, ul. Targowa 74;
  - 2) w Spółce funkcjonuje adres e-mail: [iod.plk@plk-sa.pl](mailto:iod.plk@plk-sa.pl) Inspektora Ochrony Danych w PKP Polskie Linie Kolejowe S.A., udostępniony osobom, których dane osobowe są przetwarzane przez Spółkę;
  - 3) dane osobowe będą przetwarzane w celu:
    - a) zapewnienia sprawnej i prawidłowej realizacji Umowy;
    - b) przechowywania dokumentacji postępowania o udzielenie Zamówienia na wypadek kontroli prowadzonej przez uprawnione organy i podmioty;
    - c) przekazania dokumentacji postępowania o udzielenie Zamówienia do archiwum, a następnie jej zbrakowania (trwałego usunięcia i zniszczenia);

<sup>1</sup> dotyczy osoby fizycznej, osoby fizycznej prowadzącej jednoosobową działalność gospodarczą, pełnomocnika Wykonawcy będącego osobą fizyczną lub członka organu zarządzającego Wykonawcy będącego osobą fizyczną

w zakresie: dane zwykłe – imię, nazwisko, zajmowane stanowisko, miejsce pracy oraz posiadane kwalifikacje zawodowe wymagane do realizacji Umowy, a także w przypadku złożenia pełnomocnictwa, oświadczeń i innych dokumentów – dane osobowe w nim zawarte;

- 4) podstawą prawną przetwarzania danych osobowych przez Spółkę jest art. 6 ust. 1 lit. c i f RODO, przy czym za prawnie uzasadniony interes Spółki wskazuje się konieczność zawarcia Umowy i jej właściwą realizację zgodnie zobowiązującymi w tym zakresie przepisami;
- 5) dane osobowe mogą być udostępniane innym odbiorcom na podstawie przepisów prawa, w szczególności podmiotom przetwarzającym na podstawie zawartych umów;
- 6) dane osobowe mogą być przekazane do państwa nienależącego do Europejskiego Obszaru Gospodarczego (państwa trzeciego) lub organizacji międzynarodowej w rozumieniu RODO, w ramach powierzenia przetwarzania danych osobowych lub udostępnienia na mocy przepisów prawa, przy czym zawsze przy spełnieniu jednego z warunków:
  - a) Komisja Europejska stwierdziła, że to państwo trzecie lub organizacja międzynarodowa zapewnia odpowiedni stopień ochrony danych osobowych, zgodnie z art. 45 RODO,
  - b) państwo trzecie lub organizacja międzynarodowa zapewnia odpowiednie zabezpieczenia i obowiązują tam egzekwowalne prawa osób, których dane dotyczą i skuteczne środki ochrony prawnej, zgodnie z art. 46 RODO,
  - c) zachodzi przypadek, o którym mowa w art. 49 ust. 1 akapit drugi RODO, przy czym dane te zostaną wówczas w sposób odpowiedni zabezpieczone, a Wykonawca ma prawo do uzyskania dostępu do kopii tych zabezpieczeń pod wskazanym w pkt 2 adresem e-mail;
- 7) dane osobowe będą przechowywane zgodnie z przepisami prawa w okresie realizacji Umowy oraz przez okres, w którym Spółka będzie realizowała cele wynikające z prawnie uzasadnionych interesów administratora danych, które są związane przedmiotowo z Umową lub obowiązkami wynikającymi z przepisów prawa powszechnie obowiązującego;
- 8) ma Pani/Pan prawo do żądania dostępu do danych osobowych Pani/Pana dotyczących oraz ich sprostowania, usunięcia lub ograniczenia przetwarzania oraz prawo do wniesienia sprzeciwu wobec ich przetwarzania, a także prawo do przenoszenia danych;
- 9) w przypadku, gdy realizacja Pani/Pana żądania do dostępu do danych osobowych Pani/Pana dotyczących oraz ich ograniczenia przetwarzania wymagałoby

Handwritten signature and a circular stamp, likely an official seal or mark, located at the bottom left of the page.

niewspółmiernie dużego wysiłku, Zamawiający może żądać od Pani/Pana wskazania dodatkowych informacji mających na celu sprecyzowanie żądania;

- 10) ma Pani/Pan prawo do wniesienia skargi do organu nadzorczego, tzn. Prezesa Urzędu Ochrony Danych Osobowych;
  - 11) Spółka nie będzie przeprowadzać zautomatyzowanego podejmowania decyzji, w tym profilowania na podstawie podanych danych osobowych.
2. Wykonawca zobowiązuje się poinformować w imieniu Zamawiającego wszystkie osoby fizyczne kierowane ze strony Wykonawcy do realizacji Umowy oraz osoby fizyczne prowadzące działalność gospodarczą, które zostaną wskazane przez Wykonawcę jako podwykonawca, a których dane osobowe będą przekazywane podczas podpisania Umowy oraz na etapie realizacji Umowy, o:
    - 1) fakcie przekazania danych osobowych Zamawiającemu;
    - 2) przetwarzaniu danych osobowych przez Zamawiającego.
  3. Wykonawca zobowiązuje się, powołując się na art. 14 RODO, wykonać, w imieniu Zamawiającego obowiązek informacyjny wobec osób, o których mowa w ust. 2, przekazując im treść klauzuli informacyjnej, o której mowa w ust. 1, wskazując jednocześnie tym osobom Wykonawcę jako źródło pochodzenia danych osobowych, którymi dysponował będzie Zamawiający.
  4. Każda zmiana w zakresie osób fizycznych, których dane osobowe będą przekazywane podczas podpisania Umowy oraz na etapie realizacji Umowy wymaga również spełnienia obowiązków, o których mowa w ust. 2 i 3.

### **§ 13**

#### **Zakaz cesji**

Strony zgodnie ustalają, że wierzytelności Wykonawcy powstałe w wyniku realizacji Umowy nie mogą być przeniesione na osoby trzecie bez zgody Zamawiającego wyrażonej w formie pisemnej pod rygorem nieważności (art. 509 Kodeksu cywilnego), ani nie mogą być przedstawiane do potrącenia ustawowego (art. 498 Kodeksu cywilnego) z wierzytelnościami Zamawiającego.

### **§ 14**

#### **Odstąpienie od Umowy**

1. Zamawiającemu i Wykonawcy przysługuje prawo odstąpienia od Umowy w przypadkach przewidzianych w Kodeksie cywilnym, z zastrzeżeniem ust. 2.
2. Zamawiającemu przysługuje prawo odstąpienia od Umowy w całości lub części, według swego wyboru, w następujących przypadkach i terminach:

- 1) odstąpienie od umowy może nastąpić pierwszego dnia po upływie pierwszego ustalonego terminu realizacji umowy, jeśli Wykonawca do upływu tego terminu nie rozpocznie realizacji umowy i powinno mieć formę pisemną pod rygorem nieważności,
  - 2) wystąpi istotna zmiana okoliczności, powodująca, że wykonanie Umowy nie leży w interesie Zamawiającego, czego nie można było przewidzieć w chwili zawarcia Umowy - w terminie 30 dni od dnia powzięcia wiadomości o tych okolicznościach;
  - 3) Wykonawca nie zapewni zabezpieczenia należytego wykonania Umowy zgodnie z § 10 ust. 2 w tym, gdy niemożliwe okaże się skorzystanie przez Zamawiającego z uprawnień uregulowanych w § 10 ust. 3 Umowy. Zamawiający ma prawo skorzystać z uprawnienia określonego powyżej w terminie 30 dni roboczych od chwili niezapewnienia ważnego i wykonalnego zabezpieczenia należytego wykonania umowy
  - 4) Wykonawca nie zapewnił ubezpieczenia w terminie i na warunkach określonych w § 9 Umowy – Zamawiający ma prawo do odstąpienia od Umowy w terminie 30 dni od dnia niezapewnienia ubezpieczenia.
3. W przypadku odstąpienia od Umowy przez Zamawiającego na podstawie ust. 2 pkt 2, Wykonawca może żądać wyłącznie Wynagrodzenia z tytułu wykonanej części Umowy.

## § 15

### Rozwiązanie Umowy

W wypadku naruszenia przez Wykonawcę obowiązku określonego w § 3 ust. 5 umowy Zamawiający może rozwiązać niniejszą umowę w trybie natychmiastowym

## § 16

### Zmiany Umowy

1. Zmiany Umowy są dopuszczalne w przypadku:
  - 1) Zamawiający przewidział możliwość dokonania istotnej zmiany Umowy zakupowej w SWZ lub ogłoszeniu o zamówieniu i określił warunki oraz zakres takiej zmiany;
  - 2) zmiany są konieczne ze względu na uzasadniony interes Zamawiającego lub wystąpienie szczególnych okoliczności, których nie można było przewidzieć w chwili zawierania Umowy;
  - 3) zmiany nie są istotne w stosunku do treści zawartej Umowy zakupowej.

## § 17

### Przedstawiciele Stron

1. Do kontaktów z Wykonawcą podczas realizacji Umowy oraz jej koordynowania Zamawiający wyznacza następującą osobę:

Pan \_\_\_\_\_, tel. \_\_\_\_\_, e-mail \_\_\_\_\_ (koordynator Umowy) lub



Pan \_\_\_\_\_, tel. \_\_\_\_\_, e-mail \_\_\_\_\_ (koordynator Umowy),  
Pan \_\_\_\_\_, (naczelnik ISE Kielce) tel. \_\_\_\_\_, e-mail \_\_\_\_\_ (osoba  
odpowiedzialna za realizację umowy),

2. Do kontaktów z Zamawiającym podczas realizacji Umowy oraz jej koordynowania  
Wykonawca wyznacza następującą osobę:

\_\_\_\_\_, tel. \_\_\_\_\_, e-mail \_\_\_\_\_

3. Zmiana przedstawicieli Stron, o których mowa w ust. 1 i 2 nie stanowi zmiany Umowy.  
Zmiana następuje poprzez pisemne oświadczenie złożone drugiej Stronie na piśmie pod  
rygorem nieważności.

## § 18

### Adresy do Doręczeń

Wszelkie oświadczenia Stron związane z Umową będą składane w formie pisemnej pod  
rygorem nieważności i doręczane drugiej Stronie na piśmie na adresy wskazane w komparycji  
Umowy, za potwierdzeniem odbioru. Każda ze Stron zobowiązuje się powiadomić drugą Stronę  
na piśmie o każdej zmianie adresu, w terminie 7 dni, przed dokonaniem takiej zmiany, pod  
rygorem uznania doręczenia na adres wskazany w komparycji Umowy za skuteczne.

## § 19

### Postanowienia końcowe

1. Umowę sporządzono w dwóch jednobrzmiących egzemplarzach, po jednym egzemplarzu  
dla każdej ze Stron.
2. W sprawach nieuregulowanych Umową zastosowanie mają odpowiednie przepisy  
Kodeksu cywilnego oraz inne powszechnie obowiązujące przepisy prawa.
3. Wszelkie zmiany i uzupełnienia Umowy, rozwiązanie Umowy oraz odstąpienie od Umowy  
wymagają formy pisemnej albo kwalifikowanej formy elektronicznej w rozumieniu art. 78<sup>1</sup>  
Kodeksu cywilnego, pod rygorem nieważności. W celu uniknięcia wątpliwości, Strony  
uznają, że oświadczenie woli złożone w formie elektronicznej jest równoważne z  
oświadczeniem woli złożonym w formie pisemnej, z zastrzeżeniem, że dla zawarcia  
aneksu w formie pisemnej albo elektronicznej konieczne jest złożenie oświadczeń woli  
przez Strony w tej samej formie.
4. Strony zobowiązują się dołożyć należytych starań w celu polubownego rozwiązywania  
wszelkich sporów wynikających z Umowy. Wszelkie spory, których Stronom nie uda się  
rozwiązać polubownie w terminie 30 dni od daty ich powstania (tj. od daty powiadomienia  
drugiej Strony o możliwości poddania sporu pod rozstrzygnięcie sądu), będą rozstrzygane  
przez sąd powszechny właściwy dla siedziby Zamawiającego.



5. Integralną częścią Umowy są jej załączniki.

Załączniki:

Załącznik nr 1 – odpis z rejestru przedsiębiorców KRS/wydruk z CEIDG Wykonawcy

Załącznik nr 2 – Opis przedmiotu zamówienia

Załącznik nr 3 – Regulamin pracy dozorczy,

Załącznik nr 4 - Wzór protokołu odbioru wykonanych usług,

Załącznik nr 5 - Oświadczenie Wykonawcy o zapoznaniu się z dokumentem „Zasady bezpieczeństwa pracy obowiązujące na terenie PKP Polskie Linie Kolejowe S.A podczas wykonywania prac inwestycyjnych, utrzymaniowych i remontowych wykonywanych przez pracowników podmiotów zewnętrznych Ibh-105”,

Załącznik nr 6 - Oświadczenie Wykonawcy zgodnie z postanowieniami instrukcji IBH-105,

Załącznik nr 7 - Informacja o zagrożeniach dla życia i zdrowia stosownie do zapisów art. 207<sup>1</sup> Kodeksu Pracy,

Załącznik nr 8 - Informacja o zapoznaniu z warunkami miejscowymi w lokalizacji Usług na terenie objętym Umową.

Załącznik nr 9 – Instrukcja korzystania z urządzeń zabezpieczających pomieszczenia biurowe Zakładu Linii Kolejowych w Kielcach ul. Żelazna 32a (parter) poza godzinami pracy biura.

Załącznik Nr 10 – Kalkulacja ceny -Wyciąg z oferty Wykonawcy

Załącznik nr 11 – Oświadczenie do faktur elektronicznych

Załącznik nr 12 - Potwierdzenie wniesienia zabezpieczenia należytego wykonania umowy

Za Zamawiającego:

\_\_\_\_\_  
\_\_\_\_\_

Za Wykonawcę:

\_\_\_\_\_  
\_\_\_\_\_





**PKP POLSKIE LINIE KOLEJOWE S.A.**

PKP Polskie Linie Kolejowe S.A.  
Zakład Linii Kolejowych w Kielcach  
Dział Dróg Kolejowych i Ochrony Środowiska.  
ul. Paderewskiego 43/45, 25-502 Kielce  
Tel: + 48 41 278 68 04  
Tel: + 48 941 27 83 334 w 851-857  
Fax: + 48 41 278 68 00  
sekretariat.kielce@plk-sa.pl  
www.plk-sa.pl

Kielce, 06.02.2025r

IZ05DO.294.4.2025.AK.1  
UNP: IZ05-25-114552

## OPIS PRZEDMIOTU ZAMÓWIENIA

**Nazwa zamówienia:** „Dozór mienia wraz z obsługą kotłowni w okresach grzewczych”.

**Zamawiający:**

PKP Polskie Linie Kolejowe S.A. Zakład Linii Kolejowych w Kielcach.

**Rodzaj zamówienia:** Usługa

**Kod CPV:**

98341140-8 – usługa dozoru

50721000-5 – obsługa instalacji grzewczych

**ZAAKCEPTOWAŁ**

**NACZELNIK DZIAŁU**  
Dróg Kolejowych i Ochrony Środowiska

06.02.2025r.  
Data, podpis kierującego Organizacją merytoryczną

Opracowała:  
Agnieszka Kołodziej  
tel. 41/2786 856

06.02.2025r. Agnieszka Kołodziej  
Data, podpis

## Spis treści

1. Wykaz użytych pojęć .....	3
2. Ogólne informacje o przedmiocie zamówienia .....	3
3. Rodzaj usług .....	3
4. Miejsce realizacji zamówienia .....	3
5. Harmonogram realizacji zamówienia .....	6
6. Parametry świadczonych usług .....	7
7. Specyfikacja techniczna .....	7
8. Wymagania prawne .....	8
9. Termin i warunki gwarancji .....	10
10. Prawo opcji .....	10
11. Podwykonawcy .....	10
12. Zamówienia podobne .....	10
13. Uwagi końcowe .....	10
14. Załączniki .....	10

*By* *Lzab* *d*

## 1. Wykaz użytych pojęć

**OPZ** – Opis Przedmiotu Zamówienia

**Wykonawca** - osoba fizyczna, osoba prawna albo jednostka organizacyjna nieposiadająca osobowości prawnej, która oferuje na rynku wykonanie robót budowlanych lub obiektu budowlanego, dostawę produktów lub świadczenie usług lub ubiega się o udzielenie Zamówienia, złożyła ofertę lub zawarła Umowę zakupową lub Umowę centralną lub Zamówieniem SAP.

**Zamawiający** – PKP Polskie Linie Kolejowe S.A. Zakład Linii Kolejowych w Kielcach.

**ISE** - Sekcja Eksploatacji.

## 2. Ogólne informacje o przedmiocie zamówienia

Przedmiotem zamówienia jest usługa polegająca na dozorze i ochronie mienia na rzecz PKP Zakładu Linii Kolejowych w Kielcach wraz z obsługą kotłowni w okresach grzewczych : 2025 i 2025/2026.

Zamawiający przed złożeniem oferty umożliwi Wykonawcy wizję lokalną w terenie celem zapoznania się z zakresem i lokalizacją prac.

## 3. Rodzaj usług

Usługa w zakresie dozoru mienia wraz z obsługą kotłowni w okresie grzewczym wykonywana będzie w 5 lokalizacjach. (zał. Nr 1,1a,2,3,4,4a,5 do OPZ). Usługa obsługi kotłowni w okresie grzewczym wykonywana będzie w 2 lokalizacjach (zał. Nr 3,5) Do obowiązków Wykonawcy będzie należało również zbieranie śmieci, koszenie trawy i przycinanie krzewów na dozorowanym terenie, zamiatanie schodów, w okresie zimowym odśnieżanie placów, dojść do budynków, schodów ścieżek i usuwanie śliskości poprzez posypywanie piaskiem i solą.

**3.1.** Wykonawca odpowiada za świadczenie usługi z najwyższą starannością, z uwzględnieniem profesjonalnego charakteru prowadzonej działalności oraz potrzeb Zamawiającego.

**3.2.** Wymagane jest posiadanie przez Wykonawcę koncesji MSWiA na usługi ochrony osób i mienia (Dz.U. z 2021r., poz. 1995.)

## 4. Miejsce realizacji zamówienia

**4.1. Lokalizacja nr 1** - Zaplecze administracyjne Kielce, ul. Żelazna 32A (IZ Kielce), zaplecze administracyjno - garażowe Kielce, ul. Żelazna 32B oraz zaplecze warsztatowo - magazynowe i schronisko ul. Mielczarskiego 8 (ISE Kielce).

Dozorowanie obiektów wymienionych w pkt. 4.1.1. wraz z terenem przyległym odbywać się będzie w dni robocze oraz w dni wolne od pracy- całodobowo.

**4.1.1. Wykaz budynków w Kielcach objętych dozowaniem wraz z terenem przyległym (załączniki nr 1 i 1a):**

- a) zaplecze administracyjne przy ul. Żelaznej 32 A - linia kol. 8, km. 187,864, nr SAP 105000059, pow. budynku - 1226,29 m<sup>2</sup> wraz z terenem przyległym;
- b) zaplecze administracyjno - garażowe przy ul. Żelazna 32B – linia kol 8, km. 187,906, nr SAP 102000934 pow. budynku - 894 m<sup>2</sup> wraz z terenem przyległym
- c) zaplecze warsztatowo - magazynowe i schronisko przy ul. Mielczarskiego 8, linia kol. 8, km. 187,997, nr SAP 109000091, pow. budynku - 58,30 m<sup>2</sup> wraz z przyległym terenem, zaplecze administracyjno - magazynowe i wiata, linia kol. 8, km.188,015, nr SAP 105000060, pow. -155,20 m<sup>2</sup> ;
- d) magazyn - piwnica magazynu ISE Kielce- linia kol. 8, km. 187,937, nr SAP 109000083 pow.- 28 m<sup>2</sup>;
- e) nastawnia wykonawcza- posterunek - 11 nr, linia kol. 8, km. 188,050, nr SAP 102000935 pow. budynku -178,30 m<sup>2</sup> ;
- f) zbiornik i wiata na paliwo ON – linia kol.8 , km. 187,947, nr SAP 291001789 pow. - 15,75 m<sup>2</sup>

Wymienione budynki w części nr 4.1.1 pkt. a), b) i pkt. c), d),e) f) stanowią oddzielną zabudowę oddaloną o ok 70 m.

Warunki świadczenia reguluje umowa wraz z załącznikami.

**4.2. Lokalizacja nr 2. Zaplecze administracyjno-warsztatowe Kielce, ul. Długa 31A (st. Kielce Herby- ISE Kielce). Dozorowanie obiektów wymienionych w pkt. 4.2.1. wraz z terenem przyległym odbywać się będzie w dni robocze oraz w dni wolne od pracy-całodobowo.**

**4.2.1. Wykaz budynków w Kielcach przy ul. Długiej 31 objętych dozowaniem wraz z terenem przyległym (załącznik nr 2):**

- a) hala magazynowo - warsztatowa, linia kol. 61, km. 3,225, nr SAP 101000114, pow. budynku - 753 m<sup>2</sup>
- b) warsztat, linia kol. 61, km. 3,175, nr SAP 109000093 pow. budynku - 228 m<sup>2</sup>;
- c) magazyn-garaż, linia kol. 61 km. 3,179, nr SAP 104000274, pow. budynku - 97 m<sup>2</sup>;
- d) budynek administracyjno - magazynowy ISE Kielce, linia kol. 61, km. 3,160, nr SAP 105000063, pow. budynku-366 m<sup>2</sup> ;
- e) budynek magazynowy, linia kol. 61, km. 3,165, nr SAP 104000293 pow. budynku – 50,00 m<sup>2</sup> ;
- f) zestaw pięciu kontenerów do składowania materiałów zakładowych linia 61, km. 3,275.

*Legenda*



- g) Plac składowy położony pomiędzy torem nr 236 stacji Kielce Herby a ogrodzeniem terenu przy ul. Długiej 31A Kielce Herby.

Warunki świadczenia reguluje umowa wraz z załącznikami.

**4.3. Lokalizacja nr 3.** Zaplecze administracyjno-warsztatowe na st. Staszów, ul.

Krakowska 55 (ISE Kielce). Dozorowanie obiektów wymienionych w pkt. 4.3.1. wraz z terenem przyległym odbywać się będzie w dni robocze oraz w dni wolne od pracy- całodobowo. W okresach grzewczych (od daty zawarcia umowy-15.04.2025 i 15.10.2025-15.04.2026 ) dodatkowo obsługa kotłowni c.o. odbywać się będzie całodobowo. W przypadku zmiany terminów okresów grzewczych Zamawiający zawiadomi Wykonawcę pisemnie z 48 godzinnym wyprzedzeniem.

**4.3.1. Wykaz budynków w Staszowie (ISE Kielce) przy ul. Krakowskiej 55 objętych dozowaniem wraz z terenem przyległym (załącznik nr 3):**

- a) zaplecze administracyjno - warsztatowe, linia kol.70, km. 49,482, nr SAP 105000057, pow. budynku - 660 m<sup>2</sup> (kotłownia – kocioł na pelet STALMARK ST-978; 60kW );
- b) wiatła magazynowa- linia kol.70 , km. 49,592nr SAP 291000241, pow. - 204m<sup>2</sup>;
- c) wiatła i zbiornik z olejem ON Staszów, linia kol. 70, km. 49,520, nr SAP 291001787, pow. - 15,75m<sup>2</sup>;
- d) warsztat-kuźnia ISE w Staszowie- linia kol. 70, km.49,451, nr SAP 109000090, pow. – 51,24 m<sup>2</sup>;

Warunki świadczenia reguluje umowa wraz z załącznikami.

**4.4. Lokalizacja nr 4.** Zaplecze administracyjno - warsztatowe ul. Chorzowska 24 i

Chorzowska 91 w Kielcach, st. Sitkówka Nowiny, (ISE Kielce). Dozorowanie obiektów wymienionych w pkt. 4.4.1. wraz z terenem przyległym odbywać się będzie w dni robocze oraz w dni wolne od pracy- całodobowo.

**4.4.1. Wykaz budynków w Kielcach (ISE Kielce) przy ul. Chorzowskiej 24 i 91 objętych dozowaniem wraz z terenem przyległym (załącznik nr 4 i 4a):**

- a) zaplecze administracyjne przy ul. Chorzowskiej 91, linia kol. 8, km.197,900, nr SAP105000066, pow. budynku - 441,80 m<sup>2</sup> ,
- b) zaplecze administracyjne przy ul. Chorzowskiej 24, linia kol.8, km. 197,218, nr SAP 105000058, pow. budynku - 83,35 m<sup>2</sup>:
- c) warsztat przy ul. Chorzowskiej 24, nr SAP101000110, linia kol.8, km. 197,190 pow. - 159,53 m<sup>2</sup> ;
- d) garaż przy ul. Chorzowskiej 24, linia kol.8, km. 197,138, nr SAP 102000889, pow.- 120,62 m<sup>2</sup> ;
- e) wiatła i zbiornik z olejem ON Sitkówka przy ul. Chorzowskiej 24, linia kol. 8, km. 195,801, nr SAP 291001790, pow. - 15,75m<sup>2</sup>

Wymienione budynki w części nr 4 pkt. a) i pkt. b), c), d), e) stanowią oddzielną zabudowę oddaloną o 80 m.

Warunki świadczenia reguluje umowa wraz z załącznikami.

**4.5. Lokalizacja nr 5. Zaplecze socjalno-warsztatowe Sędziszów, ul. Sportowa 1 (ISE Włoszczowa Północ).** Dozorowanie obiektów wymienionych w pkt. 4.5.1. wraz z terenem przyległym odbywać się będzie w dni robocze od godz. 15.00 do 7.00 dnia następnego, a w dni wolne od pracy- całodobowo. W okresach grzewczych (od daty zawarcia umowy -15.04.2025 i 15.10.2025-15.04.2026) dodatkowo obsługa kotłowni c.o. odbywać się będzie całodobowo. W przypadku zmiany okresu grzewczego Zamawiający zawiadomi Wykonawcę pisemnie z 48 godzinnym wyprzedzeniem.

**4.5.1. Wykaz budynków w Sędziszowie (ISE Włoszczowa Północ) przy ul.**

Sportowej1 objętych dozowaniem wraz z terenem przyległym (załącznik nr 5):

- a) zaplecze socjalno - warsztatowe- linia kol. 8, km. 251,704, nr SAP 101001199, pow. budynku - 233,86 m<sup>2</sup> (kotłownia – kocioł węglowy Zębiec 24kW);
- b) magazyn materiałów zakładowych (garaż po wózkach), linia kol.8, km. 251,689, nr SAP 104001336 pow. budynku - 57,33 m<sup>2</sup>;
- c) magazyn materiałów zakładowych (magazyn po wózkach), linia kol. 8, km. 251,687, nr SAP 104000286, pow. budynku - 275,96 m<sup>2</sup>;
- d) garaż samochodowy, linia kol.8, km. 251,626, nr SAP 102000908, pow. budynku - 37,80 m<sup>2</sup>;
- e) hala samochodowa, linia kol. 8, km. 251,724 nr SAP 101000116, pow. budynku - 346,00 m<sup>2</sup>;
- f) budynek garażowy ISE Sędziszów, linia kol.8, km. 251,636, nr SAP 102000909, pow. budynku - 153,86 m<sup>2</sup>;
- g) wiatra i zbiornik z olejem ON.
- h) budynek hali prostokątnej, linia kol.8, km. 251,350, nr SAP 101000804 (nr inwentarzowy 9/034/01990/101 pow. - 945,16 m<sup>2</sup>, dzierżawiony przez Zakład – D 50);

Wymienione w części 5 pkt. a) - g) obiekty tworzą zwartą zabudowę przy budynku zaplecza socjalno-warsztatowego, natomiast budynek hali prostokątnej pkt. h), stanowi oddzielny obiekt oddalony od ww. kompleksu o 150m.

Warunki świadczenia reguluje umowa wraz z załącznikami.

## **5. Harmonogram realizacji zamówienia**

**5.1 Terminem rozpoczęcia usługi w zakresie dozoru mienia jest dzień zawarcia umowy po podpisaniu protokołu zdawczo-odbiorczego obiektu, a zakończenia 01.07.2026 r. godzina 12.00 po przekazaniu i podpisaniu protokołu odbioru obiektu. (lokalizacje nr:**

*Dy* *Lepo* *J*

1,2,3,4 całodobowo 7 dni w tygodniu, lokalizacja nr 5 w godzinach 15.00 - 7.00 dnia następnego w dni robocze i całodobowo we wszystkie dni wolne od pracy).

**5.2** W zakresie obsługi kotłowni harmonogram realizacji usługi ( nie dotyczy lokalizacji 1,2 i 4). :

- od daty zawarcia umowy -15.04.2025r,
- 15.10.2025r-15.04.2026r,

**5.3** Termin rozpoczęcia i zakończenia usług w zakresie obsługi kotłowni może być zmieniony decyzją Dyrektora Zakładu Linii Kolejowych w Kielcach, o czym Wykonawca zostanie poinformowany pisemnie z 48 godzinnym wyprzedzeniem.

**5.4** Realizacja usługi obsługi kotłowni nastąpi po podpisaniu protokołu zdawczo-odbiorczego kotłowni, a zakończenie po przekazaniu i podpisaniu protokołu odbioru kotłowni.

## **6. Parametry świadczonych usług**

**6.1.** Wykonawca odpowiada za świadczenie usługi z najwyższą starannością, z uwzględnieniem profesjonalnego charakteru prowadzonej działalności oraz potrzeb Zamawiającego, zgodnie z Regulaminami pracy dozorczy i terenem objętym usługą (pkt. 14.załączniki 1-5 do OPZ).

**6.2.** Przekazanie Wykonawcy budynków wraz z terenem objętym usługą nastąpi w terminie określonym w harmonogramie realizacji zamówienia do każdej lokalizacji oddzielnie.

## **7. Specyfikacja techniczna**

Przedmiot zamówienia stanowi wykonanie usługi w zakresie dozoru mienia wraz z obsługą kotłowni w okresach grzewczych : 2025 i 2025/2026 w 5 lokalizacjach na terenie działania IZ Kielce.

**7.1.** Wykonawca zobowiązuje się do;

- a) zatrudnienia pracowników posiadających wymagane uprawnienia i kwalifikacje w zakresie obsługi kotłów o mocy cieplnej powyżej 50 kW.;
- b) pouczenia pracowników o występujących zagrożeniach dla bezpieczeństwa i zdrowia w związku z realizacją umowy na terenie tut. Zakładu przez przedstawiciela Zamawiającego posiadającego uprawnienia do prowadzenia zajęć szkoleniowych w zakresie BHP;
- c) zapoznania pracowników realizujących umowę z warunkami miejscowymi w lokalizacji usługi przez przedstawiciela Zamawiającego;

dy Lepośki



- d) zagospodarowania odpadów powstałych po spalaniu paliw stałych w kotłowniach przez niego obsługiwanych na koszt własny w sposób przewidziany prawem (lokalizacje nr 3 i 5);
- e) składowania odpadów w wyznaczonym przez Zamawiającego miejscu (lokalizacje nr 3 i 5);
- f) zużycia paliwa zgodnie z obowiązującymi normami, w przypadku braku paliwa spowodowanego przekroczeniem norm zużycia, koszt zakupu paliwa ponosi w całości Wykonawca (lokalizacje nr 3 i 5);
- g) przestrzegania wewnętrznej Instrukcji korzystania z urządzeń zabezpieczających pomieszczenia biurowe Zakładu Linii Kolejowej w Kielcach ul. Żelazna 32A (parter) poza godzinami pracy biura -załącznik do Umowy (lokalizacja nr 1);
- h) przestrzegania obowiązku używania urządzenia PATROL II do potwierdzenia wykonania obchodu w punktach oznaczonych w załącznikach (załącznik nr 1a - lokalizacja nr 1 i załącznik nr 4 a – lokalizacja nr 4)
- i) wyposażenia pracowników w telefon gwarantujący możliwość połączenia z Instytucjami Ratunkowymi tj. Policją, Pogotowiem Ratunkowym, Strażą Pożarną i przedstawicielem Zamawiającego oraz przekazanie nr telefonów kontaktowych Zamawiającemu po zawarciu umowy (lokalizacje nr 1,2,3,4,5);
- j) zapewnienia pracownikom kart (wstępu) uprawniających do wstępu na obszar kolejowy wydanych przez Zakład Linii Kolejowych w Kielcach (lokalizacje nr 1,2,3,4,5).

**7.2.** Wykonawca, do dnia zawarcia umowy zobowiązuje się dostarczyć Zamawiającemu kopie ważnych uprawnień do obsługi kotłów o mocy pow. 50 kW dla min. 6 pracowników.

**7.3.** Warunkiem udziału w postępowaniu jest złożenie wykazu wykonanych usług w okresie ostatnich 3 lat przed terminem składania ofert w zakresie odpowiadającym swoim rodzajem usługom stanowiącym przedmiot zamówienia, np. Referencje.

**7.4.** Odbiór prawidłowo wykonanej usługi odbywać się będzie na koniec każdego miesiąca protokółarnie i będzie potwierdzony przez uprawnionego przedstawiciela Zamawiającego.

## **8. Wymagania prawne**

Wykonawca będzie realizował usługę zgodnie z przepisami prawa m.in.:

- Obwieszczenie Ministra Spraw Wewnętrznych i Administracji z dnia 21 marca 2023r. w sprawie ogłoszenia jednolitego tekstu rozporządzenia Ministra Spraw Wewnętrznych i Administracji w sprawie ochrony przeciwpożarowej budynków, innych obiektów i terenów (Dz.U. z 28.04.2023r., Poz. 822)

*Dy* *Lep* *H*

- Posiadanie koncesji MSWiA na usługi ochrony osób i mienia (Dz.U. z 2021 r., Poz. 1995.)

Wykonawca usługi jest odpowiedzialny za jakość wykonania prac, zgodnie z warunkami zawartymi w umowach, Regulaminami pracy dozorczy i poleceniach Naczelnika właściwej Sekcji Eksploatacji lub uprawnionego przez niego pracownika.

#### **8.1. Ochrony środowiska**

- Wykonawca ma obowiązek znać i stosować w czasie prowadzenia prac wszelkie przepisy dotyczące ochrony środowiska naturalnego.
- W okresie trwania umowy w zakresie obsługi kotłowni dotyczy lokalizacji 3 i 5 Wykonawca zobowiązany jest do zagospodarowania odpadów powstałych po spalaniu paliw stałych w kotłowniach przez niego obsługiwanych.
- Opłaty i kary za przekroczenie w trakcie realizacji usługi norm określonych w przepisach dotyczących ochrony środowiska obciążają Wykonawcę.

#### **8.2. Ochrony własności publicznej i prawnej**

- Wykonawca odpowiada za ochronę wszelkich instalacji znajdujących się na terenie usługi i jego obrębie;
- W przypadku uszkodzenia tych instalacji Wykonawca będzie ponosił wszelkie koszty z tym związane, bezzwłocznie powiadomi Naczelnika Sekcji Zamawiającego oraz właściciela instalacji, jak również będzie z nimi współpracował dostarczając wszelkiej pomocy potrzebnej przy dokonywaniu napraw.

#### **8.3. Ochrony przeciwpożarowej**

- Wykonawca będzie przestrzegać postanowień przepisów Ustawy o ochronie przeciwpożarowej.
- Wykonawca odpowiada za wszelkie straty spowodowane pożarem, którego przyczyną był sposób prowadzenia usługi.

#### **8.4. Bezpieczeństwa i higieny pracy**

- Podczas realizacji usługi, Wykonawca będzie przestrzegał przepisów dotyczących bezpieczeństwa i higieny pracy obowiązujących na terenie Zamawiającego. W szczególności Wykonawca ma obowiązek dopilnować, aby podczas wykonywania prac w warunkach niebezpiecznych, szkodliwych, pracownicy przestrzegali przepisów BHP;
- Wykonawca jest zobowiązany do przestrzegania wymagań Instrukcji Ibh-105 i dopełnienia wszelkich formalności w tym zakresie zgodnie z warunkami umowy, związanych z poinformowaniem swoich pracowników o występujących

zagrożeniach dla bezpieczeństwa i zdrowia w związku z realizacją umowy oraz aktualnością badań lekarskich i szkoleń BHP;

- Pracownicy Wykonawcy muszą zostać poinformowani przez swojego pracodawcę o zagrożeniach przy wykonywaniu prac w rejonie czynnych torów oraz innych urządzeń i obiektów kolejowych.

#### **9. Termin i warunki gwarancji**

Nie dotyczy.

#### **10. Prawo opcji**

Nie dotyczy

#### **11. Podwykonawcy**

Zamawiający nie wyraża zgody na powierzenie w/w przedmiotu zamówienia podwykonawcom.

#### **12. Zamówienia podobne**

Nie dotyczy

#### **13. Uwagi końcowe**

Osoby do kontaktu ze strony Zamawiającego:

w zakresie udzielenia zamówienia i koordynacji umowy:

Pani Agnieszka Kołodziej tel. /41/ 2786-856, e-mail: [agnieszka.kolodziej@plk-sa.pl](mailto:agnieszka.kolodziej@plk-sa.pl)

W zakresie świadczenia usługi - przedstawiciele Sekcji Eksploatacji (ISE):

Sekcja Eksploatacji Kielce:

Krzysztof Krawiec, tel. 600 089 576, e-mail: [krzysztof.krawiec@plk-sa.pl](mailto:krzysztof.krawiec@plk-sa.pl)

Sekcja Eksploatacji Włoszczowa Północ:

Sławomir Pazurek, tel. 608 315 638, e-mail: [slawomir.pazurek@plk-sa.pl](mailto:slawomir.pazurek@plk-sa.pl)

#### **14. Załączniki**

Załącznik nr 1 - Szkic budynków w Kielcach objętych dozorem wraz z terenem przyległym przy ul. Żelaznej 32A, Żelaznej 32B i Mielczarskiego 8.

Załącznik 1a – Szkic usytuowania punktów kontrolnych przy ul. Żelaznej 32A, ul. Żelaznej 32B i ul. Mielczarskiego 8.

Załącznik nr 2 - Szkic budynków w Kielcach przy ul. Długiej 31 objętych dozorem wraz z terenem przyległym.

Dy 

Załącznik nr 3 - Szkic budynków w Staszowie (ISE Kielce) przy ul. Krakowskiej 55 objętych dozowaniem wraz z terenem przyległym.

Załącznik nr 4 - Szkic budynków w Kielcach (ISE Kielce – st. Sitkówka Nowiny) przy ul. Chorzowskiej 24 i 91 objętych dozowaniem wraz z terenem przyległym.

Załącznik 4a – Szkic usytuowania punktów kontrolnych przy ul Chorzowskiej 24 i 91.

Załącznik nr 5 - Szkic budynków w Sędziszowie (ISE Włoszczowa Północ) przy ul. Sportowej 1 objętych dozowaniem wraz z terenem przyległym.

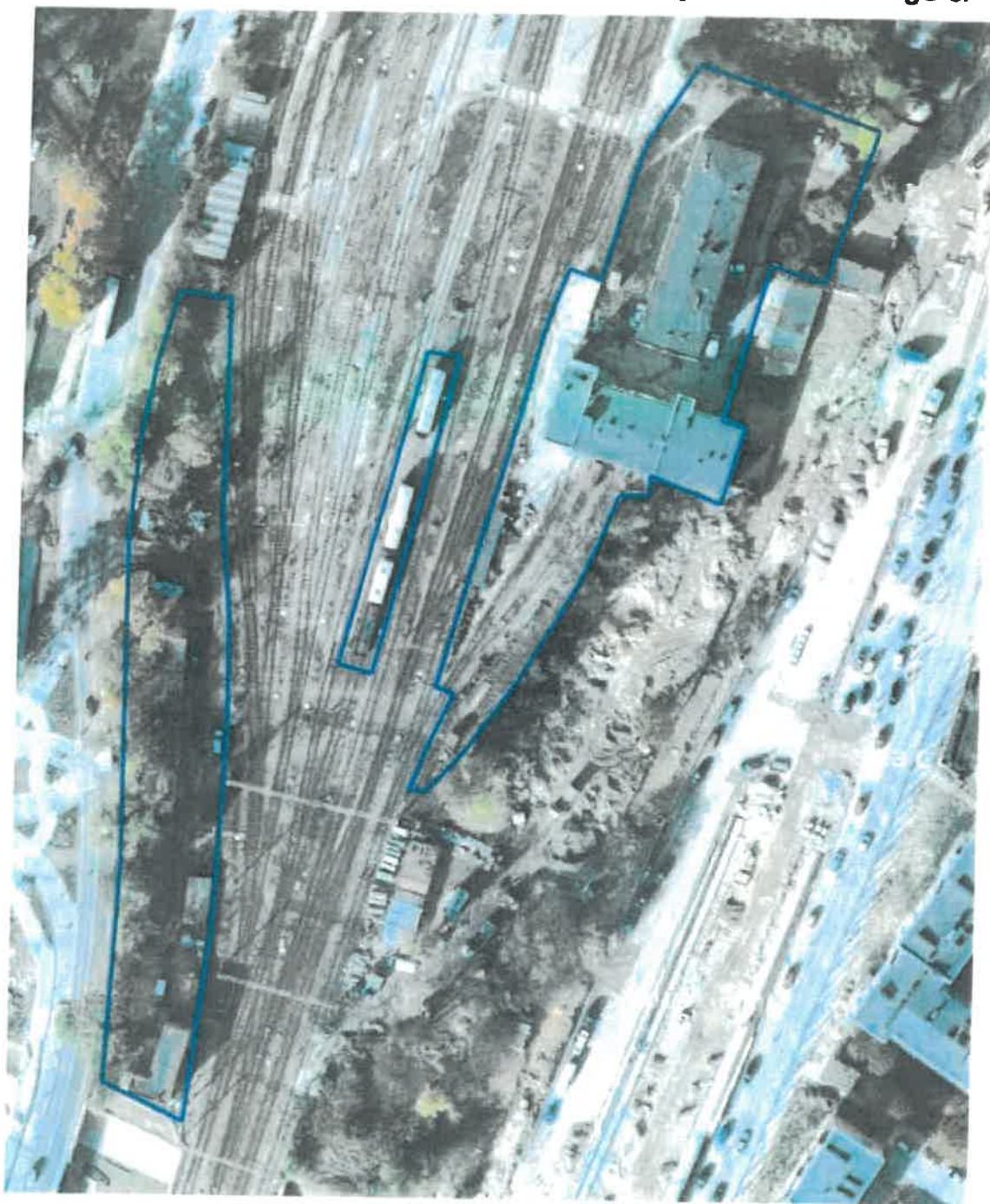
.

.

2014  
Lepko  
H



**Załącznik nr 1 do Szkic budynków w Kielcach objętych dozowaniem wraz z terenem przyległym przy ul Żelaznej 32A, Żelaznej 32B i Mielczarskiego 8.**



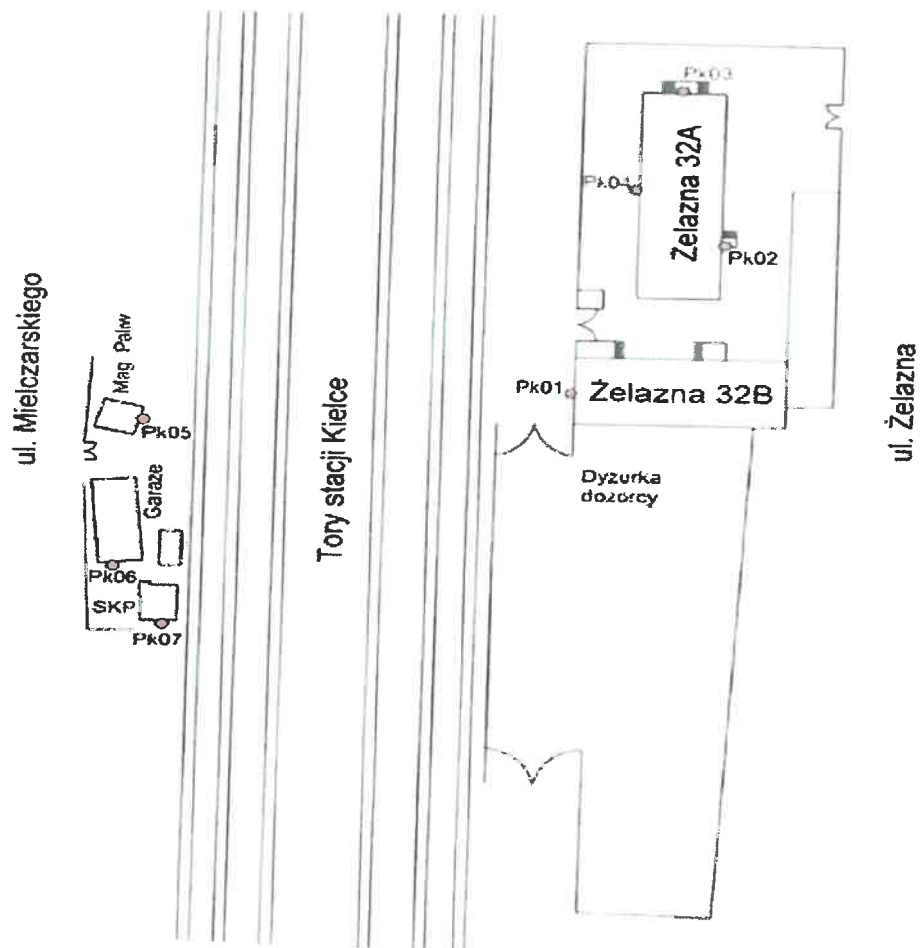
ay Lepko

4





Załącznik nr 1a do Szkic usytuowania punktów kontrolnych przy ul. Żelaznej 32A, Żelaznej 32B i Mielczarskiego 8.



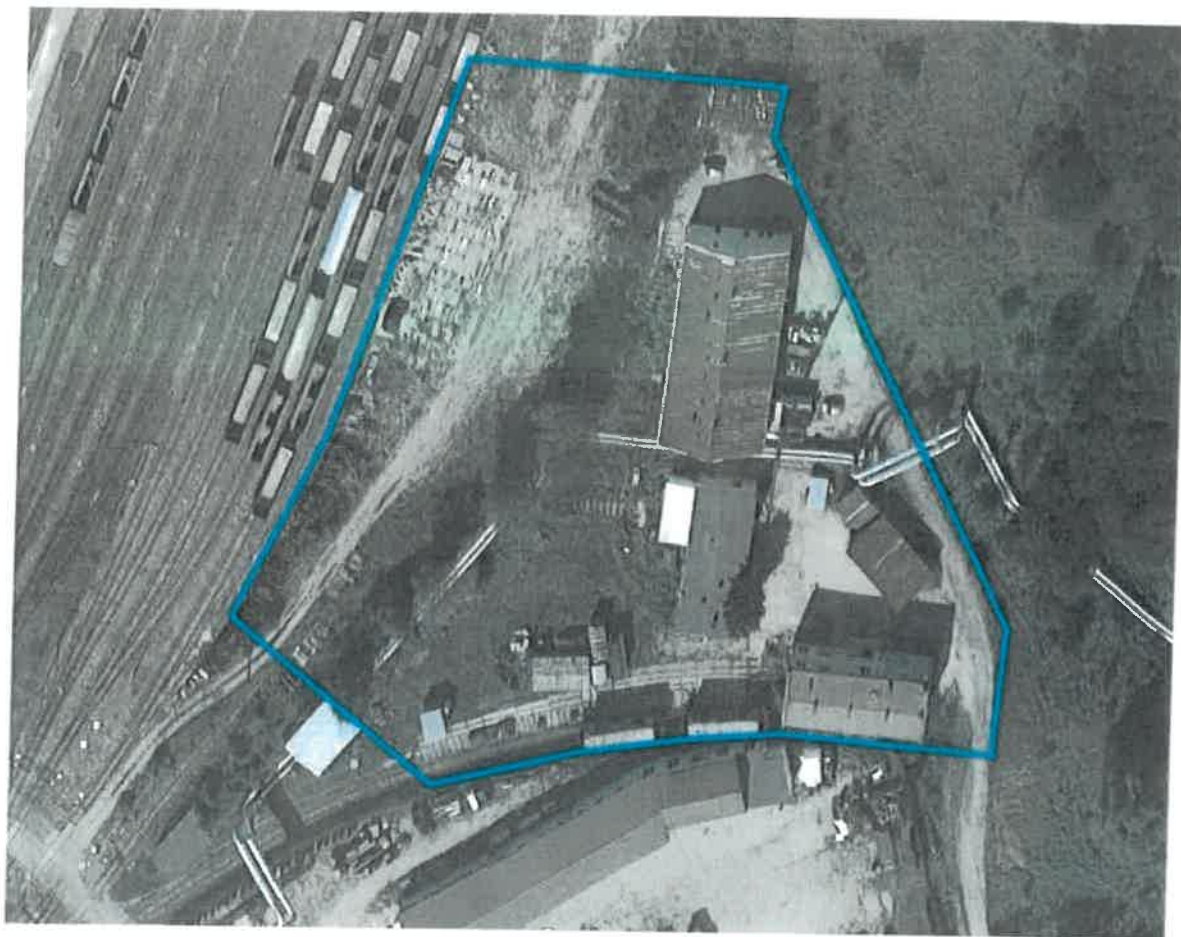
Lokalizacja punktów kontrolnych  
ul. Żelazna 32 i ul. Mielczarskiego 8

204 14/15





Załącznik nr 2 Szkic budynków w Kielcach przy ul. Długiej 31 objętych dozowaniem wraz z terenem przyległym.

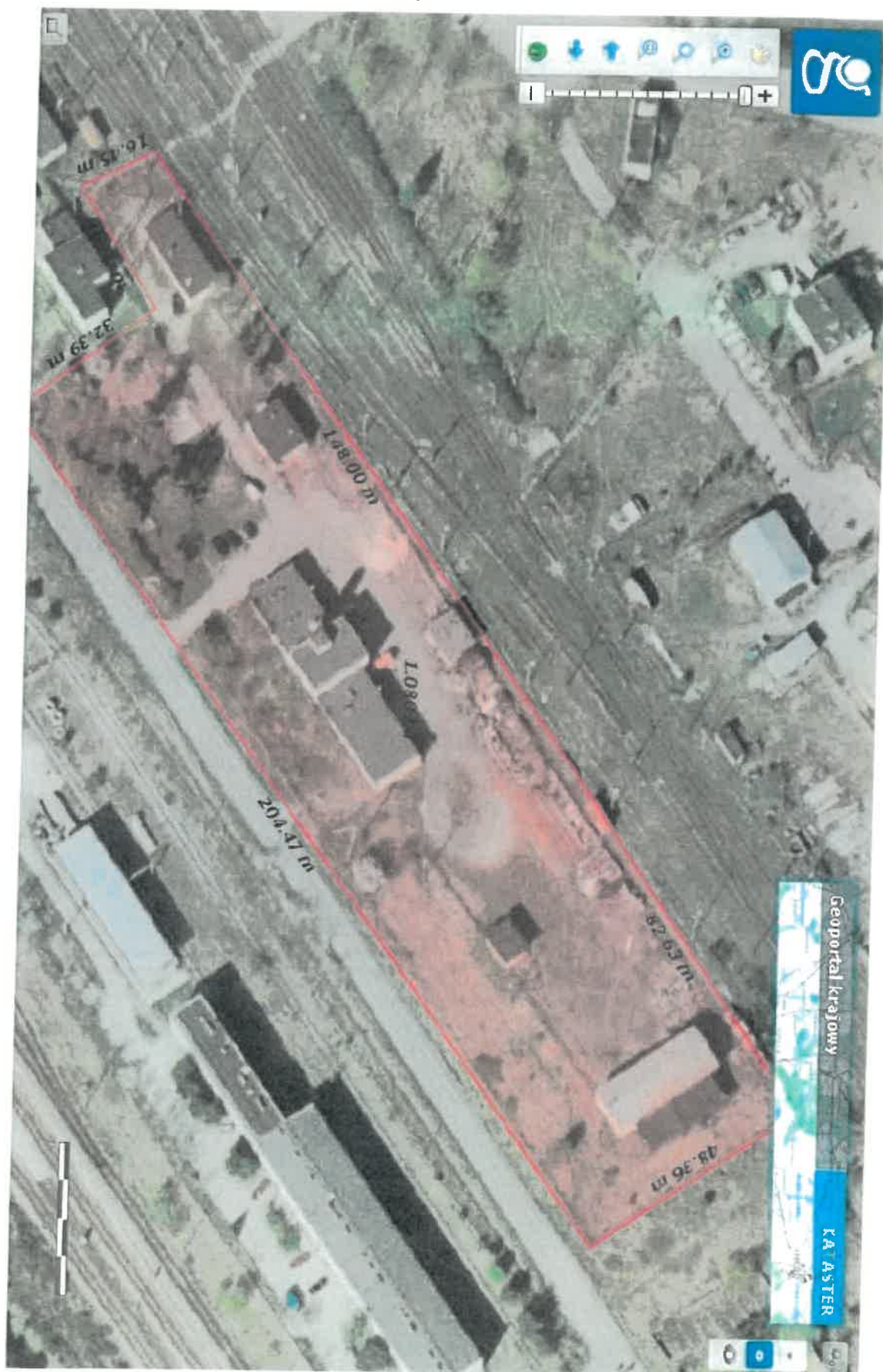


Dyż. Lepko

4



Załącznik nr 3 Szkic budynków w Staszowie (ISE Kielce) przy ul. Krakowskiej 55 objętych dozowaniem wraz z terenem przyległym.



dy Lepb

J





Załącznik nr 4 Szkic budynków w Kielcach (ISE Kielce-st. Sitkówka) przy ul. Chorzowskiej 24 i Chorzowskiej 91 objętych dozowaniem wraz z terenem przyległym.



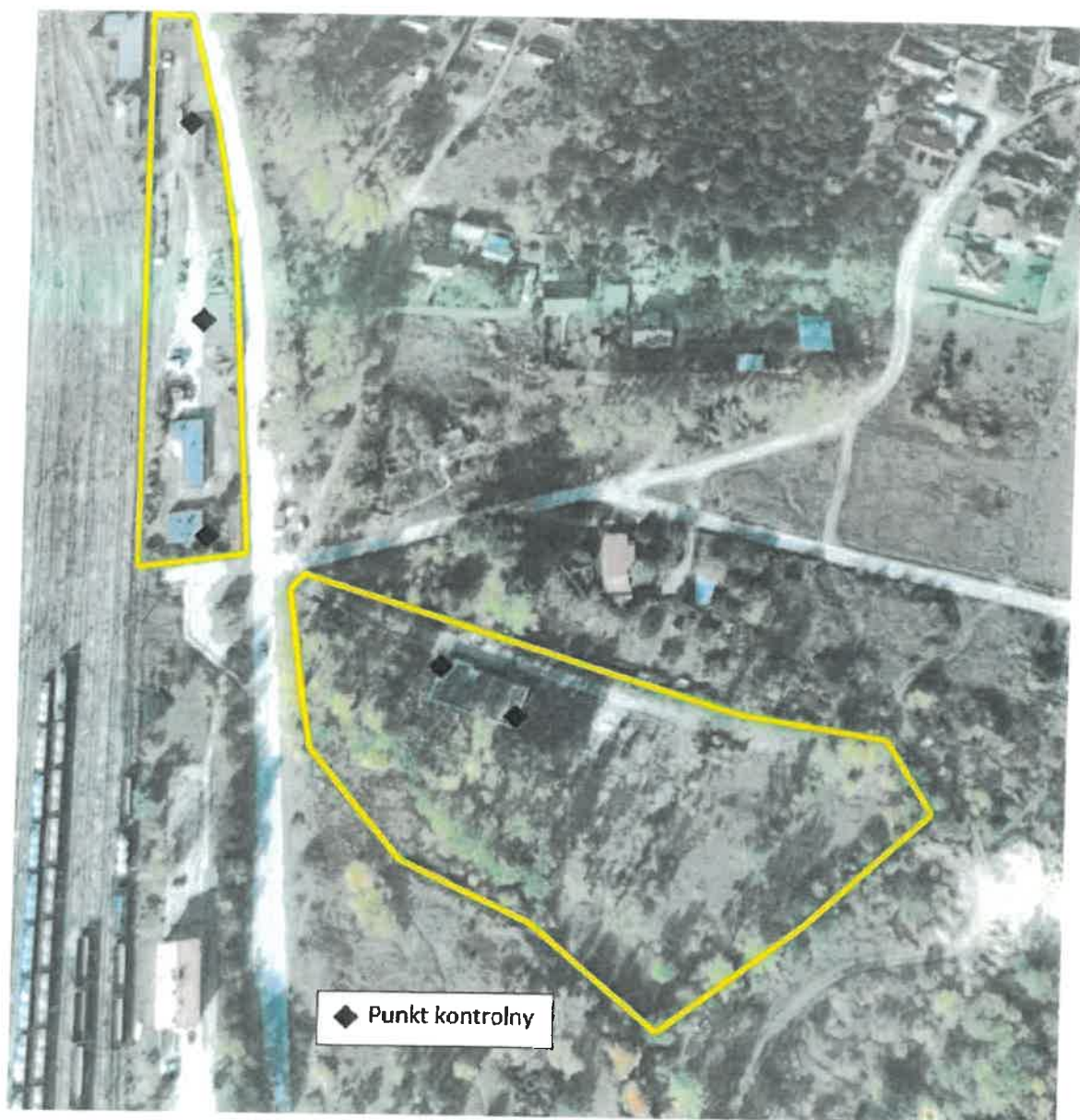
dy Lepob

4





Załącznik 4a- Szkic usytuowania punktów kontrolnych przy ul. Chorzowskiej 24 i 91



194 Legals





- By Japh

Widat

