



PROGRAM FUNKCJONALNO UŻYTKOWY

DLA ZADANIA ZAPROJEKTOWANIE I WYKONANIE ROBÓT PN.:

**Remont wiaduktu kolejowego nad drogą powiatową 3217L w m. Siedliska
w km 3,280 linii kolejowej nr 83 Zawada – Zamość Bortatycze,
wspólnego z linią LHS nr 65 km 61,559.**

PROGRAM FUNKCJONALNO-UŻYTKOWY

Nazwa zamówienia: *Zaprojektowanie i wykonanie robót dla zadania pn. „Remont wiaduktu kolejowego nad drogą powiatową 3217L w m. Siedliska w km 3,280 linii kolejowej nr 83 Zawada – Zamość Bortatycze, wspólnego z linią LHS nr 65 km 61,559.”*

Adres obiektu remontowanego: *Linia kolejowa nr 83 Zawada – Zamość Bortatycze – wiadukt kolejowy w km 3,280 wspólny z linią LHS nr 65 km 61,559, teren ISE Chełm*

Nazwy i Kody robót:

Dział:	45000000-7	Roboty budowlane
	71322000-1	Usługi inżynierii projektowej w zakresie inżynierii lądowej i wodnej
Grupa robót:	45200000-9	Roboty budowlane w zakresie wznoszenia kompletnych obiektów budowlanych lub ich części oraz roboty w zakresie inżynierii lądowej lub wodnej
Klasa robót:	45230000-8	Roboty budowlane w zakresie budowy rurociągów, linii komunikacyjnych i elektroenergetycznych, autostrad, dróg, lotnisk i kolei
Kategoria robót:	45234000-6	Roboty budowlane w zakresie budowy kolei i systemów transportowych
	45234100-7	Budowa kolei
	45234113-1	Rozbiórka torów
	45234116-2	Budowa torów
	45234115-5	Roboty w zakresie sygnalizacji kolejowej
	45231400-9	Roboty elektroenergetyczne
	45314000-1	Instalowanie urządzeń telekomunikacyjnych
	45255600-5	Roboty w zakresie kładzenia rur w kanalizacji
	45314310-7	Układanie kabli

Zamawiający:

PKP Polskie Linie Kolejowe S.A. z siedzibą w Warszawie

Zakład Linii Kolejowych w Lublinie

ul. Okopowa 5

20-022 Lublin

<http://www.plk-sa.pl/>

Sporządzający:

Adam Pietraszek

Inspektor diagnosta

SPIS ZAWARTOŚCI PFU

CZĘŚĆ I - OPISOWA.....	6
1. OGÓLNY OPIS PRZEDMIOTU ZAMÓWIENIA	9
1.1 Charakterystyczne parametry określające wielkość obiektu.....	11
1.1.1 Orientacja na mapie Polski	12
1.1.2 Orientacja w regionie	12
1.1.3 Lokalizacja obiektu.....	13
1.2 Aktualne uwarunkowania wykonania przedmiotu zamówienia	13
1.2.1 Koordynacja z innymi podmiotami.....	13
1.2.2 Opis stanu istniejącego	13
1.2.2.1 Nawierzchnia torowa	14
1.2.2.2 Konstrukcja obiektu	14
1.2.2.3 Przyczółki	14
1.2.2.4 Posadowienie	15
1.2.2.5 Łożyska	15
1.2.2.6 Chodniki służbowe	15
1.2.2.7 Przestrzeń pod wiaduktem	15
1.2.2.8 Budynki służące prowadzeniu ruchu kolejowego	15
1.2.2.9 Urządzenia sterowania ruchem kolejowym.....	15
Nie dotyczy	15
1.2.2.10 Telekomunikacja/Urządzenia obce w obrębie obiektu	15
Podczas oględzin ujawniono instalacje obce, umieszczone w rurze osłonowej w podsypce tłuczniowej, przy gzymsie od str. toru LHS (od str. południowej – Pd).	15
1.2.2.11 Elektroenergetyka trakcyjna	16
1.2.2.12 Elektroenergetyka nietrakcyjna.....	16
2. ZAKRES ROBÓT	16
2.1 Ogólne właściwości funkcjonalno-użytkowe	16
2.2 Badania.....	17
2.2.1 Badanie obiektów inżynierskich	17
2.2.2 Badanie sieci trakcyjnej.....	17
2.2.3 Badania geotechniczne.....	17
2.2.4 Dokumentacja projektowa.....	17
2.2.5 Geodezyjna dokumentacja do celów projektowych	18
2.2.6 Koncepcja projektowa	20
2.2.7 Wnioski o wydanie decyzji o ustaleniu lokalizacji linii kolejowej i/lub ustaleniu lokalizacji inwestycji celu publicznego	20
2.2.8 Operaty szacunkowe	22
2.2.9 Projekt budowlany.....	23
2.2.10 Projekty techniczne.....	24
2.2.11 Projekty wykonawcze.....	25
2.2.12 Specyfikacje techniczne wykonania i odbioru robót budowlanych	26
2.2.13 Wymagania w zakresie formy dokumentacji projektowej.....	27
2.3 Dokumentacja niezbędna do uzyskania pozwolenia na użytkowanie	28
2.4 Operat kołaudacyjny.....	28

2.4.1	Plan utrzymania	29
2.4.2	Geodezyjna dokumentacja.....	30
2.5	Opracowanie wizualizacji i wykonanie zdjęć dokumentujących sytuację wyjściową na terenie inwestycji dla potrzeb promocji projektu.....	31
2.6	Roboty budowlane	33
2.6.1	Nawierzchnia kolejowa.....	33
2.6.2	Ochrona środowiska	34
2.6.2.1	Ochrona przed hałasem i drganiami.....	36
2.6.2.2	Wymagania w zakresie gospodarki materiałami z rozbiórki i odpadami.....	36
2.6.2.3	Wymagania w zakresie usuwania drzew i krzewów	40
2.6.2.4	Wymagania w zakresie gospodarki wodno-ściekowej.....	43
2.6.3	Kolizje z sieciami zewnętrznymi	45
2.6.3.1	Infrastruktura w zakresie sieci wodociągowych, kanalizacyjnych i gazowych 46	
2.6.3.2	Infrastruktura w zakresie sieci telekomunikacyjnych	47
2.6.4	Inne roboty.....	47
3.	POZOSTAŁE WYMAGANIA ZAMAWIAJĄCEGO	49
3.1	Prace przygotowawcze, przygotowanie terenu i zaplecza budowy	49
3.1.1	Zaplecze budowy i zagospodarowanie terenu.....	49
3.1.2	Koszty związane z zagospodarowaniem terenu budowy i zaplecza budowy	52
3.2	Organizacja ruchu drogowego i kolejowego w czasie realizacji robót	53
3.2.1	Organizacja ruchu drogowego w czasie realizacji robót	54
3.2.2	Organizacja ruchu kolejowego w czasie realizacji robót.....	54
3.3	Warunki i wymagania w trakcie realizacji robót.....	57
3.3.1	Wymagania i warunki w stosunku do użytych wyrobów budowlanych	60
3.4	Odbiory	61
3.4.1	Odbiór dokumentacji projektowej	61
3.4.2	Odbiory częściowe (w tym robót zanikających lub ulegających zakryciu).....	62
3.4.3	Odbiory techniczne	62
3.4.4	Odbiory eksploatacyjne.....	62
3.4.5	Odbiór końcowy	62
3.4.6	Odbiory gwarancyjne (przeglądy) i pogwarancyjne (ostateczne).....	62
3.5	Ochrona przeciwpożarowa.....	63
3.6	Ochrona własności publicznej i prywatnej.....	63
3.7	Bezpieczeństwo i higiena pracy.....	65
3.7.1	Plan bezpieczeństwa i ochrony zdrowia	65
3.8	Bezpieczeństwo systemu kolejowego.....	66
3.9	Plan zarządzania ryzykiem	67
3.10	Plan ochrony środowiska	68
CZĘŚĆ II – INFORMACYJNA.....		69
4.	INFORMACJE DOTYCZĄCE PRZEDMIOTU ZAMÓWIENIA.....	69
4.1	Informacje o prawie do dysponowania nieruchomością na cele budowlane	69
4.2	Certyfikacja	70
4.3	Kontrola jakości robót	71

4.4 Stosowanie się do Prawa i innych przepisów	72
5. ZAŁĄCZNIKI	73
Załącznik nr 1 - Wymagania dla dokumentacji w formie elektronicznej	74
Załącznik nr 2 – Regulacje Zamawiającego	77

CZĘŚĆ I - OPISOWA

Wykaz skrótów i objaśnienia pojęć użytych w tekście

Pojęcie/skrót	Opis
Cena	Cena określona w Umowie
Djp	Drut jezdny profilowany
IZ	Zakład Linii Kolejowych tj. właściwa terytorialnie jednostka zamawiającego odpowiadająca za eksploatację i utrzymanie infrastruktury
Inspektor Nadzoru	osoba fizyczna, wyznaczona przez Zamawiającego do działania jako Inspektor Nadzoru Inwestorskiego.
KODGiK	Kolejowy Ośrodek Dokumentacji Geodezyjnej i Kartograficznej
Kolizja	sytuacja, w której budowa lub przebudowa infrastruktury w miejscu przecięcia z istniejącymi sieciami lub urządzeniami (dreny, linie i słupy telefoniczne oraz elektryczne, ujęcia wodne, gazociągi, a także obiekty budownictwa lądowego, itp.) powoduje naruszenie tych sieci lub urządzeń albo konieczność zmian dotychczasowego ich stanu, przywrócenie poprzedniego stanu lub dokonanie innych zmian w związku z przyjętą technologią robót przez Wykonawcę.
LPN	Linia Potrzeb Nietrakcyjnych (linia zasilająca średniego napięcia - SN)
PFU	niniejszy Program Funkcjonalno-Użytkowy
PKP PLK S.A.	Zamawiający – PKP Polskie Linie Kolejowe S.A.
PL-2000	układ współrzędnych płaskich prostokątnych, przeznaczony głównie dla map wielkoskalowych
PnB	Pozwolenia na budowę
PODGiK	Powiatowy Ośrodek Dokumentacji Geodezyjnej i Kartograficznej
Prawo	Przepisy prawa powszechnie obowiązującego

Prawo Budowlane	Ustawa Prawo budowlane z dnia 07 lipca 1994 r. z późn. zmianami, tekst jednolity Dz.U. 2021 poz. 2351 z dnia 20 grudnia 2021 r. z późn. zmianami
PZGiK	Państwowy Zasób Geodezyjny i Kartograficzny
Regulacje Zamawiającego	instrukcje, wytyczne, Standardy Techniczne, Dokumenty Normatywne, warunki techniczne, zasady i procedury obowiązujące w spółce PKP PLK S.A których tekst znajduje się na stronie internetowej http://www.plk-sa.pl w zakładce Dla klientów i kontrahentów > Akty prawne i przepisy oraz na platformie zakupowej Zamawiającego w katalogu „Inne dokumenty odniesienia”.
Sbl	Wieloodstępowa (samoczynna) blokada liniowa
Standardy Techniczne	Szczegółowe warunki techniczne dla modernizacji lub budowy linii kolejowych do prędkości $V_{\max} \leq 200$ km/h (dla taboru konwencjonalnego) / 250 km/h (dla taboru z wychylnym pudłem), przyjęte do stosowania w PKP PLK S.A. uchwałą nr 263/2010 Zarządu PKP PLK S.A. z dnia 14 czerwca 2010 r. z późniejszymi zmianami.
CASDIP	Centralna Aplikacja Systemu Dynamicznej Informacji Pasażerskiej – platforma programowa umożliwiająca generowanie treści audio-wizualnych na potrzeby informacji pasażerskiej, a także sterowanie elementami prezentacji informacji wizualnej i wygłaszaniem komunikatów megafonowych poprzez systemy informacji pasażerskiej;
CSDIP	Centralny System Dynamicznej Informacji Pasażerskiej – scentralizowany zespół urządzeń połączonych z CASDIP i służących do przetwarzania danych o planie i wykonaniu ruchu pociągów oraz prezentacji podróży na stacjach, przystankach osobowych oraz w budynkach dworcowych informacji wizualnych i dźwiękowych o realizacji rozkładu jazdy pociągów pasażerskich, a także dotyczących ostrzeżeń i zmian w kursowaniu pociągów oraz komunikatów awaryjnych

SWZ	Specyfikacja Warunków Zamówienia
SMS	System Zarządzania Bezpieczeństwem
SMW	<p>System Monitoringu Wizyjnego – system stosowany do zdalnego nadzoru obiektów i zarządzania materiałem wideo, obejmujący infrastrukturę kolejową przeznaczoną do obsługi ruchu pasażerskiego.</p> <p>W skład SMW wchodzi podsystem:</p> <p>SPA – System Przywoławczo-Alarmowy – zespół urządzeń umożliwiający komunikację podróżnych na obiektach z obsługą w sytuacjach alarmowych i zagrożenia;</p>
Srk	sterowanie ruchem kolejowym
Ssp	samoczynny system przejazdowy
SWI	System Wymiany Informacji – system wymiany informacji pomiędzy dyżurnym ruchu i dróżnikiem przejazdowym wraz z urządzeniem informującym dróżnika o zbliżaniu się pociągu do przejazdu
TSI	Techniczna Specyfikacja Interoperacyjności
TSI PRM	Techniczna Specyfikacja Interoperacyjności w zakresie aspektu dostępności systemu kolei Unii dla osób niepełnosprawnych i osób o ograniczonej możliwości poruszania się
UZK	Urządzenie Zdalnej Kontroli – urządzenie nadzoru informujące o stanie pracy urządzeń ssp oraz pozwalające na wprowadzanie poleceń sterujących do ssp
WTWiO	Warunki Techniczne Wykonania i Odbioru
Termin wykonania Umowy	oznacza termin wykonania przedmiotu zamówienia określony w Umowie
ZOPI	Zespół Oceny Projektów Inwestycyjnych – zespół specjalistów wspomagający Zespół Projektowy w Zakładzie Linii Kolejowych w ocenie dokumentacji przekazywanej Zamawiającemu, która to ocena jest podstawą do odbioru elementów zamówienia

Pozostałe pojęcia lub określenia użyte w PFU, a pisane wielką literą, należy rozumieć tak, jak zostały zdefiniowane w Umowie.

Ilekoć w PFU posłużono się pojęciami: „musi”, „wymagany”, „będą”, „należy”, „powinny” lub odpowiadające im synonimy uznaje się, iż pojęcia te są tożsame i używane zamiennie, a zwroty, w których zostały użyte, uznaje się za stanowiące zobowiązanie Wykonawcy.

1. OGÓLNY OPIS PRZEDMIOTU ZAMÓWIENIA

Realizacja zadania pn.: „Remont wiaduktu kolejowego nad drogą powiatową 3217L w m. Siedliska w km 3,280 linii kolejowej nr 83 Zawada – Zamość Bortatycze, wspólnego z linią LHS nr 65 km 61,559 ” prowadzona będzie w systemie „projekt i budowa”.

Przedmiotem zamówienia jest zaprojektowanie oraz remont wiaduktu kolejowego z uwzględnieniem raportu z przeglądu specjalnego obiektu wykonanego w 2024r. przez dr inż. Kamila Pawłowskiego oraz protokołu z kontroli utrzymania obiektu budowlanego nr ZBS-XXVIII.7714.6.2024 nadanego przez Wojewódzki Inspektorat Nadzoru Budowlanego w Lublinie, które zostaną udostępnione po podpisaniu umowy przez Wykonawcę.

Projekt w szczególności powinien obejmować sposób wykonania i zakres remontu poszczególnych elementów obiektu tj.:

- Wzmocnienie i zabezpieczenie antykorozyjne przęseł obiektu;
- Naprawa przęseł wzdłuż podłużnej dylatacji przęseł oraz wykonanie nowego, szczelnego przekrycia;
- Wykonanie nowych chodników służbowych z normatywnymi balustradami;
- Wymiana izolacji obiektu i udrożnienie lub wykonanie nowego system odwodnienia, obejmującego przęsła i strefy za przyczółkami;
- Zabezpieczenie hydrofobowe wszystkich betonowych powierzchni przęseł i podpór;
- Wykonanie wzmocnienia przyczółków;
- Na torze N – odtworzenie nawierzchni przy użyciu materiałów pozyskanych z rozbiórki nawierzchni torowej za wyjątkiem podsypki tłuczniowej (materiał nowy), a na torze LHS – zgodnie z wydanymi warunkami nr WI1-5152-11/2025
- Wykonanie skarp i nasypów w obrębie obiektu
- Oraz wszystkie zalecenia zgodnie z protokołem z kontroli utrzymania obiektu budowlanego nr ZBS-XXVIII.7714.6.2024 nadanego przez Wojewódzki Inspektorat Nadzoru Budowlanego w Lublinie.

Zalecanym jest także wykonanie badań diagnostycznych w celu możliwego zastosowania

i z uwzględnieniem zaprojektowania inhibitorów korozji zbrojenia.

Zakres winien uwzględniać przepisy p. pożarowe blach osłonowych w częściach przejściowych oraz elementy instalacji p. porażeniowej obiektu.

Całość przedmiotu zamówienia obejmuje wykonanie:

- 1) dokumentacji projektowej niezbędnej do prawidłowego wykonania wszystkich robót budowlanych i uzyskania dla niej wszystkich wymaganych opinii, uzgodnień, dopuszczeń, warunków, decyzji i pozwoleń niezbędnych do realizacji przedmiotu zamówienia;
- 2) wszystkich robót budowlanych zgodnie z zakresem zamówienia na podstawie opracowanej przez Wykonawcę i zatwierdzonej przez Zamawiającego dokumentacji projektowej, o której mowa w ww. pkt 1, oraz wszystkich robót przygotowawczych niezbędnych do wykonania zakresu Umowy oraz wykonania wszelkich czynności wymaganych Prawem;

Zamówienie obejmuje zaprojektowanie i wykonanie robót w zakresie remontu obiektu inżynierskiego i robót towarzyszących.

Zakres robót projektowych oraz dokumentacja powykonawcza:

- Wykonanie dokumentacji projektowej wraz z projektem próbnego obciążenia obiektu;
- Wykonanie dokumentacji powykonawczej oraz kolaudatu;
- Wykonanie geodezyjnej dokumentacji powykonawczej;

Zakres robót budowlanych:

Remont obiektu Linia kolejowa nr 83 Zawada – Zamość Bortatycze km 3,280 wspólnego z linią LHS nr 65 km 61,559 polegający na:

- Analiza statyczno-wytrzymałościowa oraz wzmocnienie/naprawa i zabezpieczenie antykorozyjne przęseł ustroju nośnego;
- Naprawa przęseł wzdłuż podłużnej dylatacji przęseł oraz wykonanie nowego, szczelnego przekrycia;
- Wykonanie nowych chodników służbowych z normatywnymi balustradami;
- Wymiana izolacji obiektu i udrożnienie lub wykonanie nowego systemu odwodnienia, obejmującego przęsła i strefy za przyczółkami;
- Zabezpieczenie hydrofobowe wszystkich betonowych powierzchni przęseł i podpór;
- Wykonanie wzmocnienia przyczółków;
- Zabudowa konstrukcji odcciążających na obydwu torach
- Na torze N – odtworzenie nawierzchni torowej przy użyciu nowej podsypki tłuczniowej a na torze LHS – zgodnie z wydanymi warunkami nr WI1-5152-11/2025

-
- Wykonanie skarp i nasypów w obrębie obiektu.
 - Wykonawca zobowiązany jest do dokonania regulacji w planie i profilu - podbicia mechanicznego toru na odcinku określonym w Dokumentacji Projektowej w celu nawiązania się do istniejącej niwelety toru. Wykonawca jest zobowiązany do uzupełnienia podsypki tłuczniowej w ramach podbicia mechanicznego toru;
 - Wykonanie odwodnienia liniowego wraz ze studniami chłonnymi lub odprowadzeniem w ustalone z Zamawiającym miejsca – w obrębie obiektu;
 - Usunięcie kolizji telekomunikacyjnych/elektroenergetycznych/SRK;

Wykonawca wykona zadanie pod torami czynnymi. Nie ma możliwości zamknięć całodobowych na obydwu torach.

Wykonawca zobowiązany jest do sporządzenia i dostarczenia do zatwierdzenia przez Zamawiającego harmonogramu rzeczowo-finansowego.

Zamawiający zwraca uwagę, iż całość przedmiotu zamówienia powinna być wykonana zgodnie z SWZ, przepisami prawa powszechnie obowiązującego, Regulacjami Zamawiającego, normami, zasadami wiedzy technicznej i sztuki budowlanej.

1.1 Charakterystyczne parametry określające wielkość obiektu

Charakterystyczne parametry dla obiektu:

- nr linii: 83;
- km: 3.280;
- inne linie na obiekcie: LK65, km 61.559;
- rodzaj obiektu wg. Id-2 (D-2): w;
- typ konstrukcji: masywny;
- ustrój nośny: belki stalowe obetonowane;
- ilość torów: 1 normalny, 1 LHS;
- długość obiektu: 15.44 m;
- długość eksploatacyjna: 30.88 m;
- rok budowy: 1979;
- rodzaj przeszkody: dorga asfaltowa;
- nacisk: N-22.5 t/oś, LHS-24.5 t/oś;
- komentarz: most jednoprzęsłowy;
- światło pionowe: 4.60 m;
- światło poziome: 13.60 m;
- prędkość na obiekcie: N – osobowe 30 km/h, towarowe 30 km/h; LHS – 60 km/h;

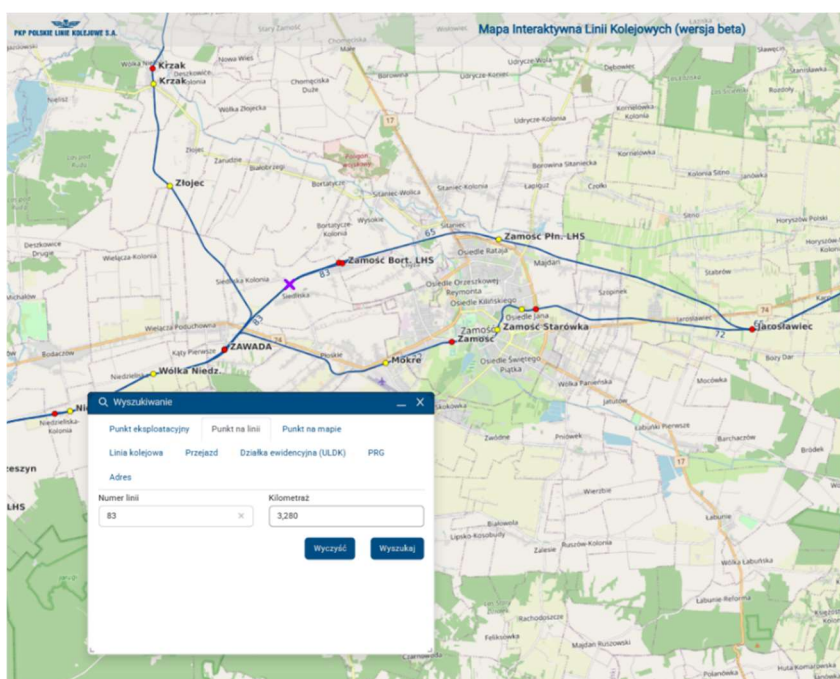
PFU dla zadania „Remont wiaduktu kolejowego nad drogą powiatową 3217L w m. Siedliska w km 3,280 linii kolejowej nr 83 Zawada – Zamość Bortatyczne, wspólnego z linią LHS nr 65 km 61,559.”

- dopuszczalny nacisk osowy: N-221 kN/oś, S-240 kN/oś;

1.1.1 Orientacja na mapie Polski



1.1.2 Orientacja w regionie



1.1.3 Lokalizacja obiektu

Zakres robót objęty zamówieniem znajduje się na obszarze działania PKP Polskie Linie Kolejowe S.A. Zakładu Linii Kolejowych w Lublinie.

Linia kolejowa nr 83 w km 3,280 wspólna z linią LHS nr 65 km 61,559 zlokalizowana jest na terenie województwa lubelskiego w powiecie zamojskim, na terenach gminy Zamość.

1.2 Aktualne uwarunkowania wykonania przedmiotu zamówienia

1.2.1 Koordynacja z innymi podmiotami

Z uwagi na położenie obiektu - obiekt pozostaje wspólny z PKP Linią Hutniczą Szerokotorową ul. Szczepieska 11, 22-400 Zamość, Wykonawca zobowiązany jest do wykonania i zaprojektowania zadania zgodnie wydanymi warunkami nr WI1-5152-11/2025 z dnia 29.04.2025. Uzgodnienia dokumentacji projektowej jak i w późniejszym etapie realizować przedmiot zamówienia w ścisłej współpracy z przedstawicielami PKP Linii Hutniczej Szerokotorowej ul. Szczepieska 11, 22-400 Zamość. Wykonawca rozliczy odzyskane materiały z toru LHS – odrębnym protokołem z władzami PKP Linią Hutniczą Szerokotorową.

1.2.2 Opis stanu istniejącego

Na terenie, na którym będą prowadzone roboty budowlane nie znajdują się obiekty wpisane do rejestru zabytków lub podlegają innej ochronie konserwatorskiej.

Zamawiający po podpisaniu umowy udostępni jako dokumenty wiążące Wykonawcę:

- 1) Protokoły z kontroli okresowych poszczególnych obiektów budowlanych
 - a) Obiektu wraz z raportem z przeglądu specjalnego obiektu wykonanego w 2024 r. przez dr inż. Kamila Pawłowskiego
 - b) Toru na obiekcie
 - c) Protokół z kontroli utrzymania obiektu budowlanego nr ZBS-XXVIII.7714.6.2024 nadanego przez Wojewódzki Inspektorat Nadzoru Budowlanego w Lublinie
 - d) Warunki WI1-5152-11/2025 z dnia 29.04.2025- wydane przez PKP Linią Hutniczą Szerokotorową ul. Szczepieska 11, 22-400 Zamość

Zamawiający udostępnia ponadto:

- a) Protokół wstępnej kwalifikacji materiałów przewidzianych do pozyskania w ramach prowadzonych usług i robót.

1.2.2.1 Nawierzchnia torowa

Nawierzchnie kolejowe obu linii na obiekcie są różne:

- LHS – szyny UIC 60 przytwierdzone mocowaniem typu SB do strunobetonowych podkładów, ułożonych w podsypce tłuczniowej.
- LK 83 – Szyny S49, K89 , na podkładach betonowych INBK7 (zabudowane w 2021 jako staroużytkowane) zabudowane w czasie kompleksowej wymiany toru w roku 2021 przy użyciu PUN. Tor bezстыkowy na podsypce tłuczniowej (obecnie zanieczyszczenie tłucznia minimalne w obrębie obiektu). Przytwierdzenie typu K.

1.2.2.2 Konstrukcja obiektu

Przedmiotowy wiadukt kolejowy znajduje się w km 3,280 linii kolejowej nr 83 Zawada – Zamość Bortatycze wspólny z linią LHS nr 65 km 61,559 i przeprowadza jeden niezelektryfikowany tor linii normalnotorowej oraz jeden tor szerokotorowy LHS nad przeszkodą w postaci drogi powiatowej 3217L w m. Siedliska.

Wg karty obiektu wiadukt wybudowano w 1979 roku.

Schematem statycznym wiaduktu jest jednoprzęsłowa belka swobodnie podparta, natomiast ustrój nośny składa się z dwóch przęseł płytowych (osobno pod każdy tor), wykonanych ze stalowych belek obetonowanych. Rozpiętość teoretyczna przęseł to ~ 14,56 m. Dźwigary płytowe składają się w przekroju poprzecznym z 13 belek walcowanych IPN 550, które wraz z betonowymi gzymsami tworzą koryto balastowe dla podsypki kolejowej. Grubość płyty przęseł oszacowano na ~65 cm. Całkowita szerokość przęseł wiaduktu wynosi ~10,60 m (łącznie z gzymsami), natomiast szerokość ustroju nośnego dołem równa jest 9,75 m.

1.2.2.3 Przyczółki

Przyczółki wykonano jako masywne konstrukcje betonowe, w których dolne fragmenty korpusów, a także skrzydeł składają się z żelbetonowych prefabrykatów, natomiast górne fragmenty (nisze łożyskowe i zwieńczenia skrzydeł) z betonu monolitycznego. Szerokości obu korpusów są zbliżone i wynoszą ~11,0 m. Raport z przeglądu specjalnego wiaduktu kolejowego w km 3,280 linii kolejowej nr 83 Zawada – Zamość Bortatycze wspólny z linią LHS nr 65 km 61,559.

Oba przyczółki mają skrzydła równoległe do osi toru, zwieńczone betonowymi gzymsami, które wysunięto poza lica skrzydeł na ok. 11 cm. Wszystkie skrzydła mają zbliżone długości - 6,60 m.

Światło poziome między licami korpusów przyczółków wynosi 13,70 m, natomiast

minimalne światło pionowe pod wiaduktem, mierzone w osi jezdni to ~4,56 m.

1.2.2.4 Posadowienie

Na podstawie dostępnej dokumentacji przyjęto bezpośrednie posadowienie podpór przeprawy.

1.2.2.5 Łożyska

Przęsła płytowe oparto na podporach za pośrednictwem stalowych łożysk stycznych.

1.2.2.6 Chodniki służbowe

Na obiekcie nie ma klasycznych (odrębnych) chodników służbowych – ruch obsługi odbywa się po nawierzchni ułożonej w korycie balastowym przęseł (wewnętrzne, poziome powierzchnie gzymsów o szerokości 43 cm nie są wystarczające do swobodnej komunikacji). Do górnych powierzchni gzymsów przęseł oraz skrzydeł przymocowane są balustrady ochronne, wykonane z płaskowników 70x10 mm i 50x7mm (odpowiednio pochwyty i przeloty oraz szczeblinki). Balustrady są za niskie, gdyż ich wysokość wynosi tylko 0,99 m, przez co nie spełniają obecnych standardów bezpieczeństwa.

1.2.2.7 Przestrzeń pod wiaduktem

Obiekt przeprowadza dwie linie kolejowe (tor normalny linii nr 83 i tor LHS w km 61,559 linii nr 65) nad drogą powiatową 3217L w m. Siedliska.

Asfaltowa jezdnia drogi ma szerokość ~5,80 m i jest usytuowana niesymetrycznie względem podpór (pobocza o szerokości 5,16 m i 2,70 m). Światło pionowe nad drogą to 4,56 m.

1.2.2.8 Budynki służące prowadzeniu ruchu kolejowego

Nie dotyczy – brak budynków na obszarze objętym opracowaniem

1.2.2.9 Urządzenia sterowania ruchem kolejowym

Nie dotyczy

1.2.2.10 Telekomunikacja/Urządzenia obce w obrębie obiektu

Podczas oględzin ujawniono instalacje obce, umieszczone w rurze osłonowej

w podsypce tłuczniowej, przy gzymisie od str. toru LHS (od str. południowej – Pd).

1.2.2.11 Elektroenergetyka trakcyjna

Nie dotyczy

1.2.2.12 Elektroenergetyka nietrakcyjna

Nie dotyczy

2. ZAKRES ROBÓT

Zamawiający przewiduje jedną formę rozliczania robót budowlanych:

- 1) pozycje ryczałtowe rozliczane w oparciu o kosztorys i Program Funkcjonalno-Użytkowy

Wykonawca, przygotowując ofertę, musi wziąć pod uwagę całość prac i robót budowlanych niezbędnych do wykonania, aby uzyskać parametry określone w pkt 3.1. PFU, a których wykonanie wynika z uwarunkowań wykonania przedmiotu zamówienia określonych w pkt 2.2. PFU.

Wykonawca jest zobowiązany wykonać wszystkie roboty przewidziane w zatwierdzonej przez Zamawiającego dokumentacji wykonawczej tak, aby osiągnąć zamierzone parametry funkcjonalno-użytkowe.

Zamawiający nie przewiduje udzielenia zamówień podobnych, o których mowa w art. 134 ust. 6 pkt 3) PZP.

2.1 Ogólne właściwości funkcjonalno-użytkowe

W wyniku realizacji przedmiotu zamówienia w oparciu o zatwierdzoną przez Zamawiającego dokumentację projektową wymagane jest osiągnięcie założonych parametrów wiaduktu opisanych poniżej.

Realizacja zamówienia ma na celu osiągnięcie następujących parametrów eksploatacyjnych oraz cech użytkowych dla obiektu zgodnych z Normą PN-EN 15528:

Wymagania dla toru LHS zgodnie z WI1-5152-11/2025 z dnia 29.04.2025 wydanymi przez PKP Linią Hutniczą Szerokotorową ul. Szczepieszka 11, 22-400 Zamość

- 1) Klasa obciążenia dla toru normalnego LK83 - **D4/120**

- a) prędkość maksymalna dla :

- pociągów pasażerskich – 120 km/h

- pociągów towarowych – 80 km/h
- b) dopuszczalny nacisk osi:
 - w torze N – 221 kN
- c) skrajnia budowli – TOR N - **GPL-1**
- d) klasa odcinka linii – D3

2.2 Badania

Nie dotyczy

2.2.1 Badanie obiektów inżynierskich

Nie dotyczy

2.2.2 Badanie sieci trakcyjnej

Nie dotyczy

2.2.3 Badania geotechniczne

Nie dotyczy

2.2.4 Dokumentacja projektowa

Dokumentacja projektowa oznacza całość dokumentacji (wraz z ewentualnym uzyskaniem wszelkich niezbędnych decyzji, pozwoleń, technicznych warunków przyłączenia i uzgodnień dotyczących tego zamówienia) niezbędnej do realizacji przedmiotu zamówienia, tzn. do wybudowania, skonfigurowania, zapewnienia ogólnych właściwości funkcjonalno-użytkowych oraz uzyskania pozwolenia na użytkowanie. W skład dokumentacji projektowej wchodzi wszystkie opracowania projektowe niezbędne do realizacji przedmiotu zamówienia zgodnie z wymaganiami Zamawiającego ujętymi w PFU.

Wykonawca zapewni opracowanie dokumentacji projektowej z należytą starannością, zasadami sztuki budowlanej w sposób zgodny z ustaleniami zawartymi w Specyfikacji Warunków Zamówienia (SWZ) oraz wymaganiami Prawa.

Ponadto opracowana dokumentacja musi zawierać wszelkie dane, obliczenia i inne informacje wynikające z zapisów odpowiednich Technicznych Specyfikacji Interoperacyjności lub przepisów krajowych, które niezbędne są do przeprowadzenia kompleksowego procesu weryfikacji podsystemów przez jednostkę notyfikowaną lub jednostkę wyznaczoną na etapie

projektu - formę i zakres zawartych danych Wykonawca powinien uzgodnić z ww. jednostkami.

Zamawiający wymaga dokumentacji wysokiej jakości, zarówno pod względem merytorycznym jak i redakcyjnym.

2.2.5 Geodezyjna dokumentacja do celów projektowych

Wykonawca we własnym zakresie pozyska geodezyjną dokumentację do celów projektowych. Geodezyjną dokumentację do celów projektowych stanowią:

- 1) aktualne cyfrowe mapy do celów projektowych, które będą wykorzystywane do opracowania dokumentacji projektowej, zarówno dla robót wymagających pozwolenia na budowę jak również dla robót podlegających zgłoszeniu. Mapy do celów projektowych winny obejmować swoim zakresem tereny zamknięte oraz w razie potrzeby tereny przyległe do linii kolejowej o szerokości niezbędnej do prawidłowego opracowania całej wymaganej dokumentacji projektowej. Mapa do celów projektowych powinna zawierać aktualne, sprawdzone i zweryfikowane dane ewidencyjne (nr działek ewidencyjnych i przebieg granic działek ewidencyjnych);
- 2) projekt założenia kolejowej osnowy geodezyjnej (uzgodniony z Wydziałem Geodezji Biura Terenów Kolejowych i Ochrony Środowiska PKP PLK S.A.);
- 3) kolejowa podstawowa osnowa geodezyjna. Wykonawca założy oraz wykona niezbędne pomiary geodezyjne dotyczące kolejowej podstawowej osnowy geodezyjnej w postaci trzech punktów rozmieszczonych w odległości około 2-2,5 km pomiędzy punktami środkowymi. Odległości pomiędzy punktami w trójce powinny wynosić od 150 m do 300 m przy zachowaniu wzajemnej wizury pomiędzy tymi punktami, zwanymi dalej osnową wykonaną według zasad pomiarowych i dokładnością określoną w standardach Ig-7/Ig-8. Punkty stabilizuje się w sposób trwały w postaci prefabrykowanych znaków geodezyjnych z głowicą metalową/trzpieniem metalowym zapewniającym jednoznaczność centrowania z błędem średnim mniejszym niż $\pm 0,001$ m oraz umożliwiającym wykonanie pomiarów niwelacyjnych. Należy stosować znak betonowy/granitowy o wymiarach: wysokość min. 75 cm, szerokość u dołu znaku min. 20x20, szerokość u góry znaku 15x15 cm;
- 4) inne opracowania na podstawie wyników dodatkowych pomiarów geodezyjnych wykonanych na potrzeby sporządzenia kompletnej dokumentacji projektowej.

Przed wykonaniem pomiarów w celu sporządzenia map do celów projektowych Wykonawca powinien sprawdzić dokładność i stan poziomej i wysokościowej osnowy geodezyjnej i w razie potrzeby założyć dodatkowe punkty osnowy geodezyjnej o dokładności określonej

w branżowych standardach Ig-7/Ig-8. Stabilizacji nowych punktów kolejowej podstawowej poziomej osnowy geodezyjnej należy dokonać jak opisano w pkt. 3) na terenie kolejowych terenów zamkniętych w miejscach, gdzie nie będą prowadzone prace budowlane i punkty nie ulegną zniszczeniu.

Geodezyjna dokumentacja do celów projektowych powinna zostać opracowana zgodnie z:

- 1) obowiązującymi przepisami Prawa;
- 2) Standardem technicznym „O organizacji i wykonywaniu pomiarów w geodezji kolejowej” GK-1 (Uchwała Nr 8 Zarządu PKP S.A. z dnia 12 stycznia 2016 r.).

Przed złożeniem opracowanej dokumentacji z wykonanych map do celów projektowych, we właściwym terytorialnie KODGiK, a w przypadku opracowania wykraczającego poza teren zamknięty - we lub właściwym terytorialnie PODGiK, należy celem rejestracji wykonanych map zastosować procedury związane z zaopiniowaniem ww. dokumentacji zgodnie z Instrukcją Ig-1. Rodzaje i obieg dokumentacji geodezyjno-kartograficznej w PKP Polskie Linie Kolejowe S.A., wprowadzonej zarządzeniem nr 33/2015 Zarządu PKP Polskie Linie Kolejowe S.A. z dnia 21 lipca 2015 r. Wykonawca przekaże do Wydziału geodezji Biura Terenów Kolejowych i Ochrony Środowiska PKP PLK S.A.:

- 1) mapy do celów projektowych w wersji cyfrowej w formacie *.dwg, *.dgn;
- 2) dane o poziomej i pionowej osnowie geodezyjnej wykorzystanej do opracowania mapy do celów projektowych. Dane te powinny zawierać dokładność, sposób stabilizacji, opisy topograficzne punktów i wykaz współrzędnych x, y, z.

W trakcie opracowania mapy do celów projektowych, Wykonawca powinien przeprowadzić proces sprawdzenia zgodności granic działek ewidencyjnych stanowiących kolejowy teren zamknięty ze stanem faktycznym:

- 1) Wykonawca pozyska aktualne dane dotyczące granic działek ewidencyjnych obszaru kolejowego z PZGiK oraz PKP S.A.;
- 2) Wykonawca dokona analizy porównawczej zgodności przebiegu granic pozyskanych ze źródeł wymienionych w pkt 1;
- 3) wynik analizy porównawczej w formie tabelarycznego i graficznego zestawienia zaobserwowanych rozbieżności podlega przekazaniu do Zamawiającego celem oceny przeprowadzonej analizy;
- 4) w przypadku stwierdzenia rozbieżności danych, które mogą wpłynąć na rzetelność opracowania dokumentacji projektowej, a w szczególności na prawidłowe określenie terenu rozgraniczającego zakres realizowanej inwestycji, Wykonawca musi liczyć się z koniecznością przeprowadzenia szczegółowego postępowania doprowadzającego do zgodności danych ewidencyjnych w porozumieniu i wg procedur określonych w PODGiK

oraz KODGiK.

2.2.6 Koncepcja projektowa

Koncepcja projektowa jest wymagana w branży budowlanej

2.2.7 Wnioski o wydanie decyzji o ustaleniu lokalizacji linii kolejowej i/lub ustaleniu lokalizacji inwestycji celu publicznego

W przypadku realizacji robót budowlanych wymagających PnB, w razie konieczności, Wykonawca zobowiązany jest w ramach realizacji zamówienia opracować wnioski o wydanie decyzji o ustaleniu lokalizacji linii kolejowej i/lub decyzji o ustaleniu lokalizacji inwestycji celu publicznego i przedłożyć je do weryfikacji Zamawiającemu.

W przypadku, gdy po dokonaniu przez Wykonawcę weryfikacji stanu prawnego działek, o której mowa w pkt 3.3 powyżej, Wykonawca stwierdzi, że którakolwiek z nieruchomości, na których planowane są roboty budowlane posiada stan prawny nieuregulowany na rzecz Zamawiającego lub PKP S.A. (brak prawa własności/użytkowania wieczystego), w tym w rozumieniu art. 113 ust 6 i ust 7 ustawy o gospodarce nieruchomościami, dla realizacji robót budowlanych będzie pozyskana decyzja o ustaleniu lokalizacji linii kolejowej. Wniosek o wydanie decyzji o ustaleniu lokalizacji linii kolejowej może obejmować nabycie nieruchomości na rzecz Skarbu Państwa i w użytkowanie wieczyste Spółki lub ograniczenie w sposobie korzystania z nieruchomości, o którym mowa w art. 9q ust 1 pkt 6 i art. 9s ust 9 ustawy o transporcie kolejowym (bądź obydwa rozstrzygnięcia w odniesieniu do różnych lub tej samej działki ewidencyjnej), w zależności od zakresu planowanych robót budowlanych. Wykonawca, mając na uwadze wyniki weryfikacji stanu prawnego działek, o której mowa w pkt 3.3, w szczególności fakt nieuregulowanego stanu prawnego na rzecz Zamawiającego lub PKP S.A. przedstawi rekomendacje (wraz z uzasadnieniem) w zakresie trybu pozyskania decyzji lokalizacyjnej. Decyzja w tym zakresie należy do Zamawiającego.

Wykonawca opracuje (we współpracy z Zamawiającym) wnioski wraz z niezbędnymi załącznikami o wydanie: **decyzji o ustaleniu lokalizacji inwestycji celu publicznego lub/i decyzji o ustaleniu lokalizacji linii kolejowej** ww. wnioski o wydanie decyzji lokalizacyjnej należy przygotować według „Standardów opracowania wniosku o wydanie decyzji o ustaleniu lokalizacji linii kolejowej lub inwestycji celu publicznego” wprowadzonych Decyzją Nr 2/2022 Członka Zarządu – dyrektora ds. wsparcia operacyjnego PKP Polskie Linie Kolejowe S.A. z dnia 30 lipca 2020 r. Zakres i forma wniosku wraz z załącznikami musi być zgodna z wymaganiami właściwego organu wydającego decyzję.

Do wniosków o wydanie decyzji o ustaleniu lokalizacji linii kolejowej na załącznikach mapowych należy, poza elementami określonymi w art. 9o ustawy z dnia 28 marca 2003 r. o transporcie kolejowym (Dz.U.2021.1984 z późn. zm.), nanieść:

- 1) granice kolejowego terenu zamkniętego;
- 2) kilometrację linii kolejowej;
- 3) istniejące i projektowane obiekty budowlane.

Wykonawca odpowiada za jakość i kompletność wniosku/ów.

Po opracowaniu wniosków (wraz z załącznikami) Wykonawca prześle Zamawiającemu opracowane, kompletne materiały celem akceptacji. i podpisania przez Zamawiającego (Zamawiający nie przewiduje umocowania Wykonawcy do podpisywania wniosków o wydanie decyzji o ustaleniu lokalizacji linii kolejowej i decyzji o ustaleniu lokalizacji inwestycji celu publicznego). Wykonawca na wezwanie Zamawiającego wprowadzi w wyznaczonym terminie wszelkie korekty i uzupełnienia wskazane przez Zamawiającego.

Wykonawca do czasu uzyskania ostatecznych decyzji zobowiązany jest do współpracy z Zamawiającym w zakresie składania dodatkowych wyjaśnień na żądanie organów wydających opinie i decyzje oraz uzgadniających decyzje, terminowego przygotowania i uzupełniania dokumentacji, uzgadniania alternatywnych rozwiązań projektowych, udzielania odpowiedzi na uwagi, zastrzeżenia i wnioski zgłoszone przez strony postępowania administracyjnego.

W przypadku pozyskania decyzji o ustaleniu lokalizacji linii kolejowej na podstawie rozdziału 2b ustawy o transporcie kolejowym, Wykonawca sporządzi opis każdej z nieruchomości przejętych na podstawie decyzji o ustaleniu lokalizacji linii kolejowej wraz z dokumentacją fotograficzną, według stanu nieruchomości w dniu wydania decyzji o ustaleniu lokalizacji linii kolejowej przez organ pierwszej instancji. Opis stanu nieruchomości będzie dotyczył zarówno nieruchomości, o których mowa w art. 9s ust. 3b ustawy o transporcie kolejowym jak również nieruchomości, o których mowa w art. 9q ust. 1 pkt 6) i pkt 8) tej ustawy, które w związku z prowadzoną inwestycją będą podlegały ograniczeniom w korzystaniu.

Opis stanu nieruchomości musi zawierać, w szczególności:

- 1) dane ewidencyjne nieruchomości/działki;
- 2) opis budynków – w tym przeznaczenie, powierzchnie zabudowy, powierzchnie użytkową itp.;
- 3) opis pozostałych naniesień i innych obiektów budowlanych oraz uzbrojenie działki;
- 4) z inventaryzowanie składników roślinnych (drzewa, krzewy, kwiaty, uprawy, itp.) z podaniem ich gatunku, wieku i ilości, sztuk, m², itp.;

-
- 5) część fotograficzną, z przebiegiem granicy działki na zdjęciu. Punkty graniczne w trakcie wykonywania zdjęcia powinny być oznaczone (np. przy pomocy tyczek).

Wykonawca zobowiązany jest dostarczyć Zamawiającemu opis stanu nieruchomości w terminie do 10 dni od dnia wydania decyzji o ustaleniu lokalizacji linii kolejowej.

Wykonawca zobowiązany jest dostarczyć Zamawiającemu opisy stanu nieruchomości, o których mowa w ustawie o transporcie kolejowym art. 9q ust 1 pkt 6) i pkt 8) również według stanu na dzień odbioru końcowego, o którym mowa w pkt 4.4.5 PFU w terminie 10 dni od dnia odbioru końcowego

Wzór opisu stanu nieruchomości, o którym mowa wyżej, znajduje się w załączniku do niniejszego PFU.

W przypadku, gdy przepisy rozdziału 2b ustawy o transporcie kolejowym przestaną obowiązywać Wykonawca jest zobowiązany przygotować dokumentację niezbędną do uzyskania PnB zgodnie z obowiązującymi przepisami.

2.2.8 Operaty szacunkowe

W przypadku zaistnienia konieczności pozyskania praw do innych nieruchomości niż te, o których mowa w art. 9s ust. 3b i ust. 3e ustawy o transporcie kolejowym jak również nieruchomości, o których mowa w art. 9q ust. 1 pkt 6) i pkt 8) ustawy o transporcie kolejowym, Wykonawca zobowiązuje się do wykonania i przekazania Zamawiającemu operatów szacunkowych, sporządzonych przez osobę posiadającą uprawnienia rzeczoznawcy majątkowego. Operaty szacunkowe określające wartość np. ograniczonych praw rzeczowych do nieruchomości należy wykonać zgodnie z obowiązującymi przepisami prawa, w tym przepisami: Ustawy z dnia 21 sierpnia 1997 r. o gospodarce nieruchomościami, Rozporządzenia Rady Ministrów z dnia 21 września 2004 r. w sprawie wyceny nieruchomości i sporządzania operatu szacunkowego. Wymogi, które spełniać musi operat szacunkowy, wynikają z powszechnie obowiązujących przepisów prawa, w tym w szczególności z ww. Rozporządzenia Rady Ministrów z dnia 21 września 2004 r. w sprawie wyceny nieruchomości i sporządzania operatu szacunkowego. Operat szacunkowy musi w sposób zupełny i wyczerpujący zawierać wszystkie wymagane dla niego elementy zarówno formalne jak i prawne. Operat szacunkowy powinien precyzyjnie określić, w jakim celu został sporządzony oraz jednoznacznie wskazywać wartość każdego przedmiotu wyceny. Ponadto operat musi zawierać kopię wypisu z rejestru gruntów oraz protokół z badania Księgi Wieczystej, jeżeli księga wieczysta jest prowadzona, a nie znajduje się w centralnej bazie danych ksiąg wieczystych.

2.2.9 Projekt budowlany

Wykonawca opracuje projekty budowlane, które umożliwią uzyskanie niezbędnych decyzji wymaganych Prawem budowlanym. Zamawiający bezwzględnie wymaga opracowania dokumentacji projektowej, również tej wymagającej tylko zgłoszenia, w oparciu o aktualne mapy do celów projektowych.

Wszystkie obiekty należy zaprojektować i wykonać w sposób zharmonizowany architektonicznie z istniejącym krajobrazem oraz pozostałymi obiektami. W przypadku obiektów wpisanych do rejestru zabytków, należy uzyskać pozwolenie na prowadzenie robót budowlanych wydane przez właściwego wojewódzkiego konserwatora zabytków.

W przypadku obiektów wpisanych do ewidencji zabytków oraz obiektów, dla których ochrona jest prowadzona w innej formie, należy uwzględnić wymagania właściwego konserwatora zabytków, bez względu na ich treść i formę.

Należy przestrzegać wymaganego Prawem budowlanym uzgadniania dokumentacji pomiędzy branżami.

Wykonawca jest zobowiązany procedować w imieniu Zamawiającego postępowania o wydanie niezbędnych dla realizacji inwestycji decyzji administracyjnych (z wyłączeniem decyzji o ustaleniu lokalizacji linii kolejowej i/lub decyzji o ustaleniu lokalizacji inwestycji celu publicznego (pełnomocnictwo w tym zakresie nie jest udzielane Wykonawcy)), postanowień, zezwoleń, porozumień, umów, uzgodnień, opinii i innych.

W przypadku zastosowania rozwiązań innowacyjnych, przed zatwierdzeniem projektu budowlanego, należy przedstawić instrukcję utrzymania i przewidywane koszty eksploatacji danego elementu na jednostkę czasu w cyklu życia w odniesieniu do rozwiązań konwencjonalnych. Przy rozwiązaniach innowacyjnych należy mieć na uwadze uwarunkowania wynikające z procedur TSI również w zakresie terminów uzyskiwania niezbędnych uzgodnień.

Projekt budowlany powinien zawierać m.in.:

1. projekt zagospodarowania działki lub terenu sporządzony na aktualnej mapie do celów projektowych lub jej kopii [poświadczonej za zgodność z oryginałem przez projektanta], obejmujący:
 - a. określenie granic działki lub terenu,
 - b. usytuowanie, obrys i układy istniejących i projektowanych obiektów budowlanych, w tym sieci uzbrojenia terenu, oraz urządzeń budowlanych sytuowanych poza obiektem budowlanym,

- c. sposób odprowadzania lub oczyszczania ścieków,
 - d. układ komunikacyjny i układ zieleni, ze wskazaniem charakterystycznych elementów, wymiarów, rzędnych i wzajemnych odległości obiektów, w nawiązaniu do istniejącej i projektowanej zabudowy terenów sąsiednich,
 - e. informację o obszarze oddziaływania obiektu;
2. projekt architektoniczno-budowlany obejmujący:
- a. układ przestrzenny oraz formę architektoniczną istniejących i projektowanych obiektów budowlanych
 - b. zamierzony sposób użytkowania obiektów budowlanych,
 - c. charakterystyczne parametry techniczne obiektów budowlanych,
 - d. opinię geotechniczną oraz informację o sposobie posadowienia obiektu budowlanego,
 - e. projektowane rozwiązania materiałowe i techniczne mające wpływ na otoczenie, w tym środowisko,
 - f. charakterystykę ekologiczną,
 - g. opis dostępności dla osób niepełnosprawnych, o których mowa w art. 1 Konwencji o prawach osób niepełnosprawnych, sporządzonej w Nowym Jorku dnia 13 grudnia 2006 r., w tym osób starszych – w przypadku obiektów budowlanych, o których mowa w art. 5 ust. 1 pkt 4,
 - h. postanowienie udzielające zgody na odstępstwo, o którym mowa w art. 9, jeżeli zostało wydane.

Ponadto opracowanie powinno zawierać wszelkie wymagane opinie, decyzje, uzgodnienia, pozwolenia oraz inne dokumenty, których obowiązek dołączenia wynika z przepisów odrębnych (w tym w szczególności opinię KZUDP).

Wykonawca dokona aktualizacji danych potrzebnych do sporządzenia wniosków oraz sporządzi wnioski o przyłączenie urządzeń elektrycznych do układu dystrybutora energii elektrycznej.

Zatwierdzenie projektu budowlanego odbywać się będzie zgodnie z przepisami obowiązującymi u Zamawiającego, w szczególności z procedurą SMS-PW-09.

2.2.10 Projekty techniczne

Projekt techniczny musi być zgodny z projektem zagospodarowania działki lub terenu oraz projektem architektoniczno-budowlanym

Projekt techniczny stanowi uzupełnienie i uszczegółowienie projektu zagospodarowania terenu oraz projektu architektoniczno-budowlanego i powinien zawierać, m.in.:

-
- a. projektowane rozwiązania konstrukcyjne obiektu wraz z wynikami obliczeń statyczno-wytrzymałościowych,
 - b. charakterystykę energetyczną – w przypadku budynków,
 - c. projektowane niezbędne rozwiązania techniczne oraz materiałowe,
 - d. w zależności od potrzeb – dokumentację geologiczno-inżynierską lub geotechniczne warunki posadowienia obiektów budowlanych,
 - e. inne opracowania projektowe

Zatwierdzenie projektu technicznego odbywać się będzie zgodnie z przepisami obowiązującymi u Zamawiającego, w szczególności z procedurą SMS-PW-09.

2.2.11 Projekty wykonawcze

Projekt wykonawczy stanowi uzupełnienie i uszczegółowienie projektu budowlanego i powinien zawierać, m.in.:

- 1) rysunki, opisy, obliczenia, plany sytuacyjne i sytuacyjno-wysokościowe, profile podłużne z naniesieniem układu górnych warstw podtorza, przekroje poprzeczne torowiska;
- 2) profile podłużne dróg w obrębie przejazdów, harmonogramy, zakres i technologie wzmocnienia podtorza;
- 3) projekt regulacji osi torów oparty na znakach regulacji osi torów (projekt niwelety torów należy rozpatrywać ze szczególnym uwzględnieniem lokalizacji w przejazdach kolejowych, gdzie należy zapewnić odpowiedni profil drogi).

Przy projektowaniu geometrii toru w planie i profilu należy bezwzględnie przeanalizować aktualnie obowiązującą geometrię uwidocznioną na obowiązującym profilu podłużnym i protokołach zdawczo – odbiorczych znaków regulacji danej linii kolejowej znajdujących się w zasobach KODGiK lub u Zamawiającego i jeśli spełnia wymogi zapisów PFU to należy ją stosować.

Nowy projekt niwelety (po stwierdzeniu niemożności zrealizowania obowiązującego projektu niwelety) musi obejmować odcinek linii kolejowej od najbliższego załomu przed do najbliższego załomu profilu za odcinkiem linii kolejowej objętym robotami.

Przy opracowaniu projektu regulacji osi jednego toru na linii dwutorowej należy uwzględniać projektowaną geometrię sąsiedniego toru wykazaną w aktualnie obowiązujących protokołach znaków regulacji osi toru znajdujących się w zasobach KODGiK lub Zamawiającego. Projekt regulacji osi toru swoim zakresem musi obejmować odcinek linii od najbliższego załamania prostej, początek krzywej przejściowej, początek łuku, koniec łuku (punkty charakterystyczne geometrii toru) przed i za budowanym/ przebudowywanym odcinkiem linii kolejowej;

-
- 4) inne projekty specjalistyczne posiadające wszystkie niezbędne uzgodnienia (projekty technologiczne, projekty zabezpieczenia wykopów, projekty organizacji ruchu kolejowego – fazowania robót w czasie realizacji, projekty czasowej i stałej organizacji ruchu drogowego (w tym pieszego), projekty usunięcia kolizji z urządzeniami infrastruktury podziemnej, itp.);
 - 5) oświadczenie o zgodności z projektem budowlanym, kartę uzgodnień międzybranżowych.
 - 6) Wykonawcę w ramach dokumentacji powykonawczej: sporządzić opisy do kart charakterystyk środka trwałego na wszystkie nowo wykonane elementy infrastruktury

Zatwierdzenie projektu technicznego odbywać się będzie zgodnie z przepisami obowiązującymi u Zamawiającego, w szczególności z procedurą SMS-PW-09.

2.2.12 Specyfikacje techniczne wykonania i odbioru robót budowlanych

Wykonawca zobowiązany jest do przygotowania Specyfikacji Technicznych Wykonania i Odbioru Robót Budowlanych (STWiORB), zawierających zbiory wymagań w zakresie sposobu wykonania robót budowlanych.

Specyfikacje Techniczne Wykonania i Odbioru Robót Budowlanych powinny być opracowane zgodnie z rozporządzeniem Ministra Infrastruktury z dnia 2 września 2004 r. w sprawie szczegółowego zakresu i formy dokumentacji projektowej, specyfikacji technicznych wykonania i odbioru robót budowlanych oraz programu funkcjonalno – użytkowego.

Specyfikacje Techniczne Wykonania i Odbioru Robót Budowlanych obejmować powinny:

- 1) wymagania techniczne dla materiałów przeznaczonych do wbudowania odnośnie rodzaju i jakości materiałów, urządzeń, elementów i konstrukcji dostarczanych przez Wykonawców, w tym zakres i warunki stosowania materiałów do ponownego użytku oraz rodzaj wymaganych dowodów jakości: atesty, certyfikaty, świadectwa dopuszczenia, aprobaty techniczne i inne oraz wykaz materiałów, surowców i wyrobów stanowiących przedmiot odbioru przed wbudowaniem;
- 2) szczegółowe warunki wykonania i odbioru poszczególnych rodzajów robót:
 - a) przywołanie obowiązujących w prawodawstwie polskim i w PKP Polskie Linie Kolejowe S.A. przepisów, norm i wytycznych, odnoszących się do roboty ujętej w danej Specyfikacji Technicznej Wykonania i Odbioru Robót Budowlanych;
 - b) ewentualne zalecenia technologiczne wpływające na jakość wykonania danej roboty, dotyczące sposobu wykonania, użycia sprzętu, maszyn, warunki uzyskania zamknięć

dróg lub ulic i oznakowanie objazdów na czas robót;

- c) zakres badań kontrolnych do sporządzenia operatu kołaudacyjnego (odbiorowego), wymagania jakościowe przy odbiorze, niezbędne dowody jakości wykonania robót oraz dopuszczalne odchylenia od wymagań norm;
- d) wymagania w zakresie kontroli wykonania, badań i odbiorów, prób, rozruchów, itp.;
- e) zakres niezbędnych projektów wykonawczych i powykonawczych, wraz ze złożeniem wniosków i uzyskaniem pozwoleń na użytkowanie obiektów;
- f) wykaz szczegółowy mających zastosowanie norm i przepisów.

Wspólne wymagania dotyczące robót budowlanych objętych przedmiotem Zamówienia mogą być ujęte w części ogólnej STWiORB.

2.2.13 Wymagania w zakresie formy dokumentacji projektowej

Dokumentacja dostarczana Zamawiającemu musi być wykonana w następujący sposób:

- 1) Dokumentację projektową należy sporządzić w języku polskim;
- 2) Poszczególne dokumentacje projektowe powinny zawierać:
 - a) tytuł dokumentu;
 - b) nazwę projektu (i nr, jeśli dotyczy) i jego lokalizację o ile nie wynika z nazwy projektu;
 - c) etap projektu (jeśli dotyczy);
 - d) wersję dokumentu;
 - e) datę powstania dokumentu;
 - f) nazwę i adres Wykonawcy oraz nazwiska autorów dokumentu wraz z podpisem, kopią uprawnień wraz z aktualnym ubezpieczeniem;
 - g) nazwę i adres Zamawiającego;
 - h) na początku dokumentu spis treści dokumentu;
 - i) pod spisem treści wykaz użytych skrótów i oznaczeń wraz z objaśnieniami;
 - j) na końcu dokumentu spis wykorzystanych norm, przepisów i literatury przywołanej w dokumencie;
 - k) nagłówek na każdej stronie dokumentu tekstowego z tytułem dokumentu i numerem wersji;
 - l) stopka na każdej stronie dokumentu z numerem strony oraz liczbą stron kompletnego dokumentu;
 - m) każda kolejna wersja dokumentu powstająca w wyniku wprowadzania poprawek powinna być oznaczona kolejnym numerem;
 - n) zmiany należy każdorazowo zaznaczyć na projekcie lub w załączniku;
- 3) Dokumentacja projektowa musi być wykonana z podziałem na poszczególne branże;

-
- 4) Dokumentację projektową po uzyskaniu wszystkich zgód i pozwoleń należy przekazać Zamawiającemu w następujący sposób:
 - a) 1 egz.- oryginał – (ostemplowany załącznik do PnB – w przypadku realizacji Projektów budowlanych);
 - b) 2 egz. kopie w formie papierowej (z adnotacją zgodności z oryginałem – załącznikiem do wydanego PnB w przypadku realizacji Projektów budowlanych);
 - c) 3 egzemplarze w formie elektronicznej na płycie CD lub DVD;
 - 5) Dokumentacja w formie elektronicznej musi spełniać wymagania zawarte w załączniku do niniejszego PFU. Wszystkie pliki odniesienia, w tym pliki rastrowe w formatach, *.cu, *.jpg, *.tiff itp. również należy dołączyć do przekazywanych materiałów zapewniając odpowiednie powiązania pomiędzy odniesieniami;
 - 6) Dokumentację w formie papierowej należy sporządzić w czytelnej technice graficznej, złożyć w format A4 i oprawić w sposób uniemożliwiający jej zdekompletowanie. Strony projektów powinny być ponumerowane;
 - 7) Na żądanie Zamawiającego Wykonawca jest obowiązany dostarczyć 1 dodatkowy egz. dokumentacji projektowej w formie papierowej z adnotacją zgodności z oryginałem – załącznikiem do wydanego PnB w przypadku projektów budowlanych.

2.3 Dokumentacja niezbędna do uzyskania pozwolenia na użytkowanie

W przypadku, gdy będzie wymagane uzyskanie pozwolenia na użytkowanie, Wykonawca w ramach Terminu wykonania Umowy będzie zobowiązany do skompletowania całej wymaganej Prawem dokumentacji (niezbędnej do uzyskania pozwolenia na użytkowanie) oraz uzyskania pozwolenia na użytkowanie obiektu/obiektów i przekazanie go Zamawiającemu.

Wykonawca zobowiązany jest przygotować i przekazać do komórki prowadzącej projekt w PKP PLK S.A. dokumenty niezbędne do dokonania zgłoszenia urządzenia wodnego Wodom Polskim w celu wpisania do systemu informacyjnego gospodarowania wodami wg. wymagań art. 331 ust. 3 i ust. 4 ustawy z dnia 20 lipca 2017 r. Prawo wodne.

2.4 Operat kołaudacyjny

Operat kołaudacyjny stanowi zbiór wszystkich dokumentów budowy, przygotowanych przez Wykonawcę robót w celu ich przekazania Zamawiającemu, stanowiący podstawę odbioru i oceny zgodności wykonanych robót z dokumentacją projektową.

Na zakończenie robót Wykonawca przedstawi Inspektorowi Nadzoru operat kołaudacyjny dla

odbieranych robót. Operat kolaudacyjny należy opracować zgodnie z Warunkami i zasadami odbiorów robót budowlanych na liniach kolejowych, przyjętymi Uchwałą Nr 268/2020 Zarządu PKP Polskie Linie Kolejowe S.A. z dnia 20 kwietnia 2020 r.

Operat kolaudacyjny należy przekazać Zamawiającemu w następującej liczbie egzemplarzy:

- 1) 1 egzemplarz - oryginał;
- 2) 2 egzemplarze - kopie w formie papierowej (z adnotacją o zgodności z oryginałem potwierdzoną przez Kierownika budowy);
- 3) 3 egzemplarze w formie elektronicznej na płycie CD lub DVD zgodnie z załącznikiem do niniejszego PFU.

Ww. dokumentację należy sporządzić w czytelnej technice graficznej, złożyć do formatu A4 i oprawić w sposób uniemożliwiający jej zdekompletowanie. Strony należy ponumerować oraz załączyć szczegółowy spis zawartości.

Operat kolaudacyjny musi zawierać dokumenty zgodnie z wyliczeniem zawartym w § 9 warunków i zasad odbioru robót budowlanych na liniach kolejowych przyjętych Uchwałą Nr 268/2020 Zarządu PKP Polskie Linie Kolejowe S.A. z dnia 20 kwietnia 2020 r.

Wykonawca przed odbiorem końcowym obowiązany jest również sporządzić dla potrzeb Zakładu Linii Kolejowych osobne tomy (po 1 egz.) dla poszczególnych branż (dla uzupełnienia lub założenia Książki Obiektu Budowlanego) zawierające branżową:

- 1) dokumentację powykonawczą;
- 2) protokoły badań i pomiarów; (w tym wyniki i analizę zgodności z założeniami próbnego obciążenia obiektu)
- 3) geodezyjną dokumentację powykonawczą w tym pomiar i obrys skrajni.

Po uzyskaniu ostatecznego pozwolenia na użytkowanie, ma ono zostać dołączone do operatu kolaudacyjnego.

Zamawiający podkreśla, iż operat kolaudacyjny musi zawierać zgody wodnoprawne z wnioskami i dokumentami niezbędnymi do dokonania czynności administracyjnych związanych ze zgodami wodnoprawnymi oraz kompletną dokumentację z postępowań administracyjnych związanych ze zgodami wodnoprawnymi.

2.4.1 Plan utrzymania

1. Przed dokonaniem odbioru końcowego robót Wykonawca opracuje plan utrzymania oraz uzgodni go z Zamawiającym. Dokument ma dotyczyć:
 - 1) Obiektu inżynierskiego objętego niniejszym opracowaniem;

-
2. Plan utrzymania dla ww. obiektu będzie obejmować obowiązki Wykonawcy, świadczone przez cały okres gwarancji jakości robót i realizujące czynności w zakresie wymaganym przez Prawo, wytyczne, instrukcje, zalecenia, karty gwarancyjne i dokumenty producenta lub dostawcy.

2.4.2 Geodezyjna dokumentacja

Geodezyjną dokumentację powykonawczą stanowi:

- 1) mapa sytuacyjno-wysokościowa z geodezyjną inwentaryzacją powykonawczą z klauzulami przyjęcia do zasobu geodezyjnego;
- 2) zaktualizowany profil podłużny linii kolejowej;
- 3) zaktualizowane protokoły zdawczo-odbiorcze znaków regulacji osi toru, o ile nie zostały opracowane na etapie projektów wykonawczych lub na etapie prac budowlanych zaistniała konieczność zmiany projektowanej geometrii osi toru, czy też nastąpiła stabilizacja nowych znaków regulacji;
Projekt regulacji osi toru nie może być sporządzony wyłącznie dla obszaru objętego robotami budowlanymi. Musi zostać dowiązany do załomu profilu przed i za opracowaniem oraz nie może być sporządzony dla części łuku;
- 4) wykaz współrzędnych w układzie 2000 z pomiaru kolejowej osnowy specjalnej.
- 5) Pomiar i obrys skrajni na obydwu torach

Wszelkie czynności i prace geodezyjne, wykonywane w ramach umowy, muszą być wykonywane zgodnie z Prawem (w tym Regulacjami Zamawiającego);

Wykonawca wykona mapę sytuacyjno-wysokościową z geodezyjną inwentaryzacją powykonawczą, zawierającą wszystkie nowowyprowadzone obiekty. W celu zachowania czytelności opracowań, dopuszcza się dodatkowe wykonanie cząstkowych map sytuacyjno-wysokościowych z geodezyjną inwentaryzacją powykonawczą w podziale na poszczególne branże;

Treść mapy sytuacyjno-wysokościowej oraz sposób i dokładność wykonania pomiarów reguluje standard techniczny O organizacji i wykonywaniu pomiarów w geodezji kolejowej GK-1 wprowadzony Uchwałą Nr 8 Zarządu PKP S.A. z dnia 12 stycznia 2016 r.

Po realizacji inwestycji Wykonawca sporządzi i przekaze do państwowego zasobu geodezyjnego dokumentację do zmiany użytków gruntowych;

Opracowana przez Wykonawcę powykonawcza mapa inwentaryzacyjna podlega ocenie Zamawiającego przed jej przekazaniem do właściwych terytorialnie KODGiK oraz PODGiK;

Po uzyskaniu pozytywnej oceny Zamawiającego Wykonawca przekaze powykonawczą

mapę inwentaryzacyjną do KODGiK i PODGiK, oraz uzyska klauzule o jej przyjęciu do zasobu geodezyjnego;

Po uzyskaniu klauzul o przyjęciu geodezyjnej dokumentacji powykonawczej do zasobu KODGiK i PODGiK, Wykonawca prześle do Zamawiającego określoną przez niego liczbę oklauzulowanych przez KODGiK i PODGiK egzemplarzy zamówionej dokumentacji.

Geodezyjna dokumentacja powykonawcza, o której mowa w ust. 1-4 powyżej zostanie wykonana w wersji papierowej oraz w wersji numerycznej (cyfrowej). Wersję numeryczną (cyfrową) należy przekazać w formacie PDF (z klauzulami KODGiK i PODGiK) oraz wersji edytowalnej zgodnie z załącznikiem do niniejszego PFU.

Dodatkowo Wykonawca dla nieruchomości nabytych przez Zamawiającego na potrzeby realizacji inwestycji wyznaczy i trwale zastabilizuje punkty graniczne stanowiące zewnętrzny obszar terenu kolejowego.

Stabilizacji należy dokonać dwupoziomowo. Znak naziemny punktu to słup granitowy lub betonowy o wymiarach minimum u spodu 15x15 cm, wysokości 70 cm i na wierzchu 10x100 cm z wrytym krzyżem, natomiast jako podcentr należy zastosować płytę betonową z wrytym krzyżem o wymiarach min. 10x10x5 cm. Odległość pomiędzy spodem słupa, a wierzchem podcentra minimum 5 cm. Znak naziemny powinien wystawać ponad grunt około 15 cm. W miejscach gdzie znak jest narażony na zniszczenie lub utrudniałby korzystanie z nieruchomości np. istniejąca droga, znak należy stabilizować na równi z poziomem terenu.

Na terenach, gdzie nie ma możliwości zastabilizowania punktu granicznego słupem betonowym lub kamiennym dopuszcza się utrwalenie punktów w sposób wyszczególniony w Rozporządzeniu Ministrów Spraw Wewnętrznych i Administracji oraz Rolnictwa i Gospodarki Żywnościowej z dnia 14 kwietnia 1999 r. w sprawie rozgraniczania nieruchomości.

Należy stosować znaki np. typu 42c lub 43 wytycznych G-1.9 „Katalog znaków geodezyjnych oraz zasady stabilizacji punktów”.

2.5 Opracowanie wizualizacji i wykonanie zdjęć dokumentujących sytuację wyjściową na terenie inwestycji dla potrzeb promocji projektu

Nie przewiduje się wykonywania wizualizacji na potrzeby promocji projektu.

Wykonawca w ramach zadania:

1. Wykona i prześle Zamawiającemu dokumentację fotograficzną dokumentującą sytuację na terenie inwestycji w trakcie oraz po zakończeniu robót. Zdjęcia powinny ukazywać

wszystkie wybudowane lub przebudowane obiekty, w następujący sposób:

- 1) Wykonawca przekaże Zamawiającemu minimum po 5 zdjęć w formacie JPEG oraz RAW wszystkich obiektów objętych zamówieniem;
 - 2) minimalna rozdzielczość zdjęć to: 4592 x 3056 pikseli, 300 dpi;
 - 3) po wykonaniu podstawowej obróbki zdjęć (kadrowanie, wyostwienie, kontrast) oraz ich niezbędnego retuszu (np. zamazanie numerów tablic rejestracyjnych, logotypów czy napisów na murze) i przygotowaniu miniaturki w rozmiarze min. 1200 x 700 pikseli, Wykonawca przekaże zdjęcia Zamawiającemu, poprzez ich umieszczenie i udostępnienie na nośnikach CD lub DVD;
 - 4) Wykonawca opisz przeznaczone zdjęcia w sposób uzgodniony z Zamawiającym, w tym:
 - a) nazwa pliku;
 - b) data i miejsce wykonania zdjęcia;
 - c) imię i nazwisko autora zdjęć;
 - d) każdy nośnik CD lub DVD przekazany Zamawiającemu powinien zawierać indeks zdjęć w formie cyfrowej (format DOC lub równoważny);
 - 5) przekazane fotografie muszą:
 - a) być kolorowe z zachowaniem naturalnego odwzorowania kolorystyki fotografowanych obiektów oraz powinny obejmować kadry pionowe i poziome;
 - b) ukazywać obiekty oraz dokumentować stan wyjściowy zarówno w planie ogólnym, półzbliżeniu jak i w detalu;
 - c) być wykonane techniką, w której wszystkie obiekty będą na zdjęciu wyraźnie widoczne (ostre);
 - d) być wolne od wad kompozycyjnych i technicznych (m.in. nieostrości, poruszenia, zbyt mała głębia ostrości, niedoświetlenia lub prześwietlenia, krzywy kadr, itp.);
 - e) być wolne od niepotrzebnych elementów w kadrze oraz prezentować zniekształcone proporcje;
 - 6) przekazane fotografie nie mogą być:
 - a) wykonywane w niesprzyjających warunkach atmosferycznych chyba, że Zamawiający wyrazi na to zgodę (np. podczas opadów deszczu, śniegu lub tuż po);
 - b) skalowane cyfrowo (poprzez programowe zwiększanie rozdzielczości zdjęć i ich wielkości).
2. Poza wyżej wyszczególnioną dokumentacją fotograficzną, Wykonawca zobowiązany jest wykonać dokumentację fotograficzną wyjściowego stanu dróg lokalnych sąsiadujących z

inwestycją, z których Wykonawca ma zamiar korzystać. Wykonawca prześle zdjęcia Zamawiającemu, poprzez ich umieszczenie i udostępnienie na nośnikach CD lub DVD. Przekazane fotografie mają spełniać wymagania wskazane wyżej.

2.6 Roboty budowlane

Zakres robót budowlanych koniecznych do wykonania w branży obiektów inżynierskich wraz z robotami:

- 1) nawierzchnia kolejowa;
- 2) podtorze;
- 3) telekomunikacja;
- 4) elektroenergetyka nietrakcyjna;
- 5) inne roboty, wg. potrzeb (np. usunięcie drzew i krzewów, rozbiórki, chodniki, wygradzenia, ogrodzenia, drogi itp.).

Wszystkie roboty muszą być prowadzone zgodnie z Prawem oraz normami i standardami technicznymi obowiązującymi w danej branży infrastruktury kolejowej, z wykorzystaniem współczesnej wiedzy naukowo-technicznej, przy zachowaniu obowiązujących przepisów BHP.

2.6.1 Nawierzchnia kolejowa

W zakresie nawierzchni torowej **w torze nr N i nr LHS** wymaga się odtworzenia istniejącej niwelety bez zmiany geometrii toru.

Należy dokonać regulacji toru w planie i profilu w nawiązaniu do istniejącej niwelety w tym mechanicznego podbicia toru wraz z uzupełnieniem podsypki.

Dodatkowo należy wykonać roboty nawierzchniowe zgodnie z poniższymi zaleceniami:

- Wypełnienie usuniętego tłucznia nowym tłuczniem 31,5/50 klasa I
zabudowa warstwy ochronnej podtorza
- Tłuczeń gatunek I o grubości warstwy 0,35 m,
- Podbicie mechaniczne toru,
- Ścięciem ław torowiska,
- Naprawa odwodnienia wzdłużnego,
- Wykonawca zobowiązany jest do dokonania regulacji w planie i profilu - podbicia mechanicznego toru na odcinku określonym w Projekcie Budowlanym po zabudowie w celu nawiązania się do istniejącej niwelety toru nr 1 i 2

-
- Wykonawca jest zobowiązany do uzupełnienia podsypki tłuczniowej w ramach podbicia mechanicznego toru.
1. W przypadku łuków o małych promieniach lub dużym kącie zwrotu należy stosować środki zwiększające stateczność toru bezстыkowego oraz zabezpieczenia przed dosunięciem w skrajnie peronu – zgodnie ze standardami technicznymi (tom dot. Nawierzchni i dot. Skrajni).
 2. W zależności od przyjętej technologii i czasu wykonania robót przewidzieć należy regulację naprężeń w torze bezстыkowym zgodnie z Instrukcją Id-114;
 3. Po zakończeniu robót torowych Wykonawca zobowiązany jest przywrócić do stanu pierwotnego sieć powrotną oraz uszynienie obiektów i urządzeń, z uwzględnieniem konieczności wykonania ewentualnych prac, wynikających z konieczności dostosowania sieci do stanu po zakończeniu realizacji robót zasadniczych. W przypadku toru klasycznego należy zastosować łączniki PP;
 4. Odcinki przejściowe (progowe) należy wykonać zgodnie z Warunkami technicznymi: Id-3 - § 7 ust.5, § 23, Załącznik 16 oraz Id-114 - § 21 ust. 3 i § 23 ust. 2
 5. Wymaga się wykorzystania nowej podsypki w miejsce usuniętego tłucznia.
 6. Odzyskany tłuczeń należy załadować, wywieźć, a następnie zagospodarować zgodnie z obowiązującymi przepisami prawa z zakresu gospodarki odpadami (niedopuszczalne jest wypychanie i odkładanie jak i innych odpadów na skarpę nasypu, przekopu lub międzytorze);
 7. Nie dopuszcza się wbudowywania tłucznia z prac rozbiórkowych.

2.6.2 Ochrona środowiska

Zakłada się, że planowany do realizacji projekt nie będzie przedsięwzięciem w rozumieniu przepisów ustawy z dnia 3 października 2008 r. o udostępnianiu informacji o środowisku i jego ochronie, udziale społeczeństwa w ochronie środowiska oraz o ocenach oddziaływania na środowisko, tj. nie będzie wymagać uzyskania decyzji o środowiskowych uwarunkowaniach.

Wykonawca będzie postępował zgodnie z przepisami prawa w zakresie ochrony środowiska.

Ochrona środowiska polega na podjęciu działań organizacyjnych w fazie budowy oraz środków technicznych, których celem jest ograniczenie w racjonalny i niezbędny sposób negatywnego wpływu na środowisko planowanego przedsięwzięcia zarówno w czasie

budowy jak i po przekazaniu do użytkowania.

Zakres niezbędnych działań służących osiągnięciu ww. celu wynika z uzyskanych w ramach projektu decyzji administracyjnych w zakresie ochrony środowiska, decyzji wydanych na podstawie z dnia 18 lipca 2001 r. Prawo wodne, zgód wodnoprawnych zgodnie z ustawą z dnia 20 lipca 2017 r. Prawo wodne (o ile będą wymagane), zezwolenia na usunięcie drzew lub krzewów (o ile jest wymagane) oraz powszechnie obowiązujących przepisów.

Wykonawca złoży pisemne oświadczenie, że dokumentacja projektowa, w tym projekt budowlany, jest zgodny z warunkami określonymi w decyzjach administracyjnych w zakresie ochrony środowiska, jeśli takie decyzje wydane były dla przedsięwzięcia, a także warunkami wynikającymi z decyzji o ustaleniu lokalizacji linii kolejowej i/lub decyzji o ustaleniu lokalizacji inwestycji celu publicznego (o ile decyzje będą uzyskiwane).

W projekcie budowlanym, Wykonawca w osobnym tomie dotyczącym wyłącznie zagadnień ochrony środowiska, przedstawi:

- 1) wykaz wszystkich zaprojektowanych urządzeń ochrony środowiska (o ile będą wymagane), takich jak np. urządzenia gospodarki wodno-ściekowej, ze szczegółowym wskazaniem rodzaju, typu, lokalizacji i parametrów tych urządzeń,
- 2) wykaz wszystkich obowiązków wskazanych w decyzjach w zakresie ochrony środowiska (o ile takie decyzje były uzyskiwane), wraz ze szczegółową informacją, jak obowiązki te zostały uwzględnione w projekcie budowlanym.

Roboty należy prowadzić zgodnie z warunkami określonymi w decyzjach administracyjnych w zakresie ochrony środowiska. Przed rozpoczęciem robót budowlanych, Wykonawca przedstawi Zamawiającemu sposób realizacji obowiązków w zakresie ochrony środowiska w czasie budowy w formie odrębnej informacji „Plan ochrony środowiska”. Podjęte działania realizujące warunki decyzji administracyjnych dotyczących ochrony środowiska oraz przepisy prawa powszechnie obowiązującego w zakresie ochrony środowiska należy odpowiednio dokumentować w postaci wykazu wszystkich obowiązków odnoszących się do fazy budowy, wraz ze szczegółową informacją, jak obowiązki te zostały uwzględnione w trakcie budowy.

W przypadku wystąpienia bezpośredniego zagrożenia szkodą w środowisku spowodowanego prowadzonymi przez Wykonawcę robotami budowlanymi, Wykonawca zobowiązany jest do podjęcia niezwłocznych działań zapobiegawczych. Wykonawca ponosi pełną odpowiedzialność prawną i materialną za szkody w środowisku powstałe wskutek prowadzenia robót budowlanych. W przypadku wystąpienia szkody w środowisku Wykonawca jest zobowiązany do podjęcia działań w celu ograniczenia szkody w środowisku, zapobieżenia kolejnym szkodom oraz do podjęcia działań naprawczych. Wykonawca ma obowiązek udokumentować m.in.: rodzaj i skalę zanieczyszczenia, podjęte działania

zapobiegawcze

i naprawcze. Wszelkie działania zapobiegawcze i naprawcze Wykonawca przeprowadzi na własny koszt.

Z chwilą przejęcia Placu Budowy Wykonawca ponosi pełną odpowiedzialność za działania i zaniechania własne oraz osób trzecich, którymi się posługuje, za należyte gospodarowanie wodami. Wykonawca jest zobowiązany dać władzom pełną możliwość kontroli gospodarowania wodami. Ponadto Wykonawca dokona wszelkich wymaganych wyjaśnień w trakcie kontroli, co nie zwalnia Wykonawcy z żadnej odpowiedzialności zgodnie z Umową.

2.6.2.1 Ochrona przed hałasem i drganiami

Infrastruktura powinna być tak projektowana, by na etapie jej eksploatacji nie dochodziło do przekroczeń dopuszczalnych poziomów hałasu w środowisku ani do przekroczeń normatywnych poziomów drgań przenoszonych na ludzi i budynki.

W czasie prowadzenia prac należy ograniczać do niezbędnego minimum roboty budowlane, które powodować mogą powstawanie dokuczliwości akustycznych dla okolicznych mieszkańców oraz emisję drgań negatywnie wpływających na ludzi i budynki.

2.6.2.2 Wymagania w zakresie gospodarki materiałami z rozbiórki i odpadami

Wymagania w zakresie prowadzenia gospodarki odpadami oraz sposób postępowania z materiałami z demontażu reguluje Instrukcja gospodarki odpadami PKP Polskie Linie Kolejowe S.A. Instrukcja PKP Polskie Linie Kolejowe S.A. dotycząca gospodarki odpadami dla Wykonawców Is-3, wprowadzona Uchwałą nr 439/2021 Zarządu PKP Polskie Linie Kolejowe S.A. z dnia 27 lipca 2021 r.

1. Strony mają obowiązek stosowania i przestrzegania zapisów „Instrukcji kwalifikowania materiałów pochodzących z działalności PKP Polskie Linie Kolejowe S.A. Im-3” (www.plk-sa.pl).
2. Strony mają obowiązek stosowania i przestrzegania zapisów „Instrukcji gospodarki odpadami dla Wykonawców Is-3” (www.plk-sa.pl).
3. Przed rozpoczęciem robót Strony przeprowadzą przegląd obiektu i dokonają kwalifikacji materiałów i urządzeń przewidzianych do demontażu, który Wykonawca zobowiązany będzie przeprowadzić. Materiały i urządzenia z demontażu nieprzydatne Zamawiającemu stają się własnością Wykonawcy.
4. Wykonawca zobowiązany jest ponieść wszelkie koszty związane z demontażem,

-
- segregacją, magazynowaniem, przeładunkiem i transportem wszelkich materiałów i urządzeń do miejsca wskazanego przez Zamawiającego niezależnie od tego, jak Zamawiający zamierza wykorzystać przydatne mu materiały i urządzenia. Zamawiający może wskazać inne miejsce, do którego Wykonawca powinien transportować materiały lub urządzenia, w promieniu 90 km od miejsca rozbiórki.
5. Wykonawca zapewni, aby magazynowane Materiały i Urządzenia pochodzące z demontażu do czasu, gdy będą one potrzebne do wykonania Robót, zostały zabezpieczone przed zniszczeniem, zachowały swoją jakość oraz właściwości i były dostępne do kontroli przez Zamawiającego. Zdemontowane materiały oraz urządzenia powinny być zabezpieczone przed wpływami atmosferycznymi, kradzieżą i uszkodzeniami mechanicznymi. Uszkodzenia powstałe podczas demontażu materiałów lub urządzeń istniejących, zakwalifikowanych do dalszego użytkowania, obciążają Wykonawcę i muszą zostać usunięte na jego koszt. Zakres naprawy obejmuje przywrócenie tych materiałów lub urządzeń do stanu sprzed demontażu.
 6. Miejsca magazynowania materiałów i urządzeń z demontażu do czasu ich transportu do miejsca wskazanego przez Zamawiającego w § 20 ust. 4 będą zlokalizowane w obrębie Terenu Budowy w miejscach i terminach uzgodnionych z Zamawiającym lub poza Terenem Budowy w miejscach zorganizowanych przez Wykonawcę i zaakceptowanych przez Zamawiającego.
 7. Materiały i urządzenia przydatne Zamawiającemu stanowią, zgodnie z Instrukcją kwalifikowania materiałów pochodzących z działalności PKP Polskie Linie Kolejowe S.A. Im-3, materiały do ponownego użytku, w szczególności:
 - 1) materiały staroużyteczne – są to materiały, które kwalifikują się bezpośrednio do ponownego wykorzystania, zgodnie z ich pierwotnym przeznaczeniem;
 - 2) materiały staroużyteczne do regeneracji, a w przypadku szyn staroużytecznych: do regeneracji lub reprofilacji – są to materiały kwalifikujące się do ponownego wykorzystania, zgodnie z ich pierwotnym przeznaczeniem po zregenerowaniu;
 - 3) materiały staroużyteczne do prędkości $V < 40$ km/h;
 - 4) pozostałe materiały do ponownego użytku;
 8. Materiały i urządzenia z demontażu stają się nieprzydatne Zamawiającemu w momencie zatwierdzenia Protokołu ostatecznej kwalifikacji – Załącznik nr 4 do „Instrukcji kwalifikowania materiałów pochodzących z działalności PKP Polskie Linie Kolejowe S.A. Im-3” i stanowią odpady w rozumieniu Ustawy o odpadach,
 9. Wykonawca jest wytwórcą odpadów, o których mowa w ust. 8, i jest obowiązany do

-
- gospodarki odpadami wytworzonymi przez siebie w wyniku świadczenia usług w zakresie budowy (w tym również odbudowy, rozbudowy, nadbudowy, przebudowy), montażu, rozbiórki, remontu obiektów, czyszczenia zbiorników lub urządzeń oraz sprzątania, konserwacji i napraw, zgodnie z definicją wytwórcy z Ustawy o odpadach, za wyjątkiem odpadów z konstrukcji, przedmiotów i wyrobów stalowych i metali kolorowych, które utraciły pierwotną wartość użytkową, których wytwórcą jest Zamawiający.
10. Wykonawca prowadzi gospodarkę odpadami w sposób zapewniający ochronę życia i zdrowia ludzi oraz środowiska, w szczególności gospodarka odpadami nie może:
- 1) powodować zagrożenia dla wody, powietrza, gleby, roślin lub zwierząt;
 - 2) powodować uciążliwości przez hałas lub zapach;
 - 3) wywoływać niekorzystnych skutków dla terenów wiejskich lub miejsc o szczególnym znaczeniu, w tym kulturowym i przyrodniczym.
11. Podczas realizacji Robót odpady należy magazynować w sposób selektywny w miejscu na ten cel przeznaczonym, wyznaczonym na Placu Budowy, zgodnie z przepisami Ustawy o odpadach oraz jej aktami wykonawczymi w tym zakresie, przy uwzględnieniu dozwolonego czasu magazynowania dla poszczególnych rodzajów odpadów oraz sposobów zabezpieczeń przed przedostawaniem się ich do środowiska, kierując się właściwościami odpadów, wymaganiami ochrony życia i zdrowia ludzi, wymaganiami przeciwpożarowymi oraz ograniczeniem uciążliwości związanych z ich magazynowaniem.
12. Wykonawca, będąc wytwórcą odpadów może zlecić wykonanie obowiązku gospodarowania odpadami wyłącznie podmiotom, które posiadają:
- 1) zezwolenie na zbieranie odpadów lub zezwolenie na przetwarzanie odpadów, lub
 - 2) koncesję na podziemne składowanie odpadów, pozwolenie zintegrowane, decyzję zatwierdzającą program gospodarowania odpadami wydobywczymi, zezwolenie na prowadzenie obiektu unieszkodliwiania odpadów wydobywczych lub wpis do rejestru działalności regulowanej w zakresie odbierania odpadów komunalnych od właścicieli nieruchomości, lub
 - 3) wpis do rejestru w zakresie, o którym mowa w art. 50 ust. 1 pkt 5 Ustawy o odpadach,
- chyba że działalność taka nie wymaga uzyskania decyzji lub wpisu do rejestru.
13. Wykonawca, będąc wytwórcą odpadów, jest obowiązany do:

-
- 1) prowadzenia na bieżąco ich ilościowej i jakościowej ewidencji zgodnie z obowiązującym katalogiem odpadów z zastosowaniem karty przekazania odpadów, karty ewidencji odpadów; oraz
 - 2) sporządzania rocznego sprawozdania o wytwarzanych odpadach i o gospodarowaniu odpadami
- zgodnie z przepisami Ustawy o odpadach oraz jej aktami wykonawczymi w tym zakresie w Bazie danych o produktach i opakowaniach oraz o gospodarce odpadami (BDO).
14. Wykonawca przygotowuje i przekazuje Zamawiającemu informację o wytworzonych odpadach i sposobie zagospodarowania odpadów zgodnie z obowiązującymi na etapie zawarcia Umowy Regulacjami Zamawiającego. Informacja powinna być przygotowana zgodnie ze stanem faktycznym i przekazana do Zamawiającego w terminie zgodnym z Is-3. Informacja powinna być przygotowana zgodnie z Prawem i przekazana do Zamawiającego w terminie do 10 Dni przed dniem zgłoszeniem przez Wykonawcę gotowości do dokonania ostatniego odbioru robót budowlanych oraz dodatkowo (w przypadku umów trwających ponad 1 rok kalendarzowy) do dnia 20 marca kolejnego roku kalendarzowego.
 15. Koszty gospodarowania odpadami, w tym koszty magazynowania, transportu oraz dalszego zagospodarowania (przetworzenia) odpadów, których wytwórcą jest Wykonawca, są ponoszone przez Wykonawcę.
 16. Wykonawca, jako wytwórca odpadów niebezpiecznych ponosi odpowiedzialność zgodnie z Ustawą o odpadach do chwili przekazania odpadów niebezpiecznych do ostatecznego procesu odzysku lub ostatecznego procesu unieszkodliwienia przez posiadacza odpadów prowadzącego taki proces. Powyższe nie dotyczy pojazdów wycofanych z eksploatacji oraz zużytego sprzętu elektrycznego i elektronicznego.
 17. Wykonawca, który jest wytwórcą odpadów, zobowiązany jest do:
 - 1) regularnego uprzątnięcia odpadów z Terenu Budowy i przekazywania uprawnionym podmiotom,
 - 2) przedkładania na żądanie Zamawiającego dokumentów ewidencji odpadów, a w przypadku odpadów niebezpiecznych dodatkowo do przedkładania umów/oświadczeń z podmiotami posiadającymi zezwolenie na przetwarzanie odpadów, w szczególności odpadów w postaci zużytych drewnianych podkładów kolejowych, tj. odpadów o kodzie 17 02 04*, w procesie ostatecznego odzysku (oznacza proces R1-R11, zgodnie z załącznikiem nr 1 do Ustawy o odpadach,

a także proces przygotowania do ponownego użycia) lub w procesie ostatecznego unieszkodliwiania (oznacza proces D1-D12, zgodnie z załącznikiem nr 2 do Ustawy o odpadach).

18. Powyższe wymagania w zakresie gospodarowania odpadami i materiałami oraz urządzeniami obowiązują również wszystkich podwykonawców.

2.6.2.3 Wymagania w zakresie usuwania drzew i krzewów

Jeżeli będzie taka konieczność – na obszarze objętym opracowaniem:

1. Wykonawca dokona inwentaryzacji drzew i krzewów w zakresie:
 - 1) dla linii kolejowej projektowanej poza lasem na nasypie, w przekopie lub otoczonej rowami bocznymi - w odległości do 6 m od dolnej krawędzi nasypu albo górnej krawędzi przekopu albo od zewnętrznej krawędzi rowów bocznych;
 - 2) dla linii kolejowej projektowanej poza lasem w pozostałych przypadkach niewymienionych w ww. ppkt 1 - w odległości do 6 m od skrajnej szyny;
 - 3) dla linii kolejowej projektowanej w lasach (w rozumieniu ustawy o lasach) – do zewnętrznej krawędzi brzozy tworzącej pas przeciwpożarowy;
 - 4) innych niż ww. stanowiących zagrożenie dla bezpieczeństwa ruchu kolejowego;
 - 5) kolidującym z realizacją przedsięwzięcia.

Prezentując wyniki inwentaryzacji, należy wskazać, które egzemplarze przeznaczone są do usunięcia lub przesadzenia, z uwzględnieniem: składu ilościowego i gatunkowego, obwodu pnia drzewa na wysokości 130 cm, powierzchni krzewów, stanu zdrowotnego, szacowanego wieku oraz informacji na temat zasiedlenia przez gatunki chronione ptaków (gniazda, dziuple itd.) lub innych chronionych gatunków zwierząt. W przypadku, gdy drzewo posiada kilka pni na wysokości 130 cm – należy wskazać obwód każdego z tych pni, a w przypadku, gdy drzewo na wysokości 130 cm pnia nie posiada – należy wskazać obwód pnia bezpośrednio poniżej korony drzewa. Wyniki inwentaryzacji należy przedstawić w formie tabelarycznej oraz graficznej, przy czym każdemu egzemplarzowi w tabeli musi odpowiadać numer na mapie. W tabeli należy określić także przyczyny powodujące konieczność usunięcia drzewa lub krzewu.

2. Wykonawca uzyska zgodnie z wymogami ustawy o ochronie przyrody zezwolenia na usunięcie drzew i krzewów, których konieczność usunięcia wynika z rozwiązań projektowych niezbędnych do opracowania dokumentacji projektowej i wykonania robót, o ile uzyskanie zezwolenia okaże się konieczne.
3. Zgodnie z art. 9yc ust. 2 ustawy z dnia 28 marca 2003 r. o transporcie kolejowym, do usuwania drzew i krzewów znajdujących się na nieruchomościach objętych decyzją

o ustaleniu lokalizacji linii kolejowej, z wyjątkiem drzew i krzewów wpisanych do rejestru zabytków, nie stosuje się przepisów ustawy z dnia 16 kwietnia 2004 r. o ochronie przyrody w zakresie obowiązku uzyskiwania zezwoleń na ich usunięcie oraz opłat z tym związanych.

4. Decyzja o ustaleniu lokalizacji linii kolejowej nie stanowi dokumentu zobowiązującego do usunięcia wszystkich drzew i krzewów w granicach nieruchomości. Usunięcie drzew i krzewów dotyczyć powinno tych egzemplarzy, które będą kolidować z wykonaniem robót budowlanych
5. Wniosek o uzyskanie zezwolenia na usunięcie drzew i krzewów musi zawierać wszystkie elementy, o których mowa w ustawie z dnia 16 kwietnia 2004 r. o ochronie przyrody. Prowadząc inwentaryzację drzew i krzewów przewidzianych do usunięcia, Wykonawca ustali, czy nie stanowią one obecnie miejsc lęgowych dla chronionych gatunków ptaków lub siedlisk innych chronionych gatunków zwierząt. Stwierdzenia obecności (bądź braku obecności) gniazd ptasich dokonuje specjalista w zakresie awifauny, którym dysponować powinien Wykonawca. We wniosku należy zawrzeć zapis, że usuwanie drzew i krzewów odbywać się będzie pod nadzorem ornitologa i w przypadku stwierdzenia lęgów ptaków, prace związane z usuwaniem drzew i krzewów w danej grupie drzew lub krzewów zostaną wstrzymane do momentu stwierdzenia przez specjalistę w zakresie awifauny (w sposób pewny) wyprowadzenia lęgów przez gniazdujące gatunki ptaków.
6. Przed złożeniem wniosku o wydanie zezwolenia na usunięcie drzew i krzewów, Wykonawca przedstawi do akceptacji Zamawiającego projekt wniosku wraz z kompletną dokumentacją, w tym wykaz drzew i krzewów planowanych do usunięcia, oraz będzie towarzyszył przedstawicielowi Zamawiającego w wizji w terenie w celu sprawdzenia zakresu wniosku, o ile Zamawiający zgłosi taką potrzebę.
7. Wykonawca jest zobowiązany do przekazania Zamawiającemu wszystkich ostatecznych wersji wniosków oraz uzyskanych zezwoleń niezbędnych do dokonania usunięcia drzew i krzewów.
8. Wykonawca jest zobowiązany do przekazania swoim podwykonawcom wszystkich uzyskanych zezwoleń niezbędnych do dokonania usunięcia drzew i krzewów. Należy zaznaczyć, że termin obowiązywania uzyskanych decyzji administracyjnych powinien być na tyle odległy, aby umożliwił ich realizację na etapie prowadzonych robót.
9. Wykonawca dokona identyfikacji miejsc występowania roślin gatunków inwazyjnych, w szczególności: barszcz Mantegazziego (barszcz kaukaski) *Heracleum mantegazzianum*, barszcz Sosnowskiego *Heracleum sosnowskyi*, rdestowiec japoński

(rdestowiec ostrokończysty) Reynoutria japonica, wraz z podaniem lokalizacji i oszacowaniem ilościowym liczby osobników lub powierzchni pokrytej przez gatunki występujące w większych skupiskach. W przypadku ich zidentyfikowania Wykonawca ma obowiązek ich skutecznego usunięcia.

10. Wykonawca dokona usunięcia drzew i krzewów zgodnie z przepisami ochrony środowiska, w szczególności zgodnie z warunkami określonymi w zezwoleniach na usunięcie drzew i krzewów.
11. W przypadku stwierdzenia gniazd ptasich, drzewa i krzewy wolno usuwać jedynie poza okresem lęgowym ptaków, chyba że w zezwoleniu na usunięcie drzew lub krzewów wskazano inny termin.
12. W przypadku konieczności wykonania nasadzeń drzew lub krzewów wynikającej z zezwolenia, decyzji lub uzgodnienia właściwego urzędu, Wykonawca dokona odpowiednich nasadzeń we wskazanych lokalizacjach.
13. W miejscach usuwanych drzew i krzewów zalecane jest stosowanie mieszanki traw w celu ograniczenia wzrostu samosiewów.
14. Drzewa nie przeznaczone do usunięcia, a znajdujące się w bezpośrednim sąsiedztwie prowadzonych robót, należy zabezpieczyć przed uszkodzeniem. Wszystkie roboty związane z zabezpieczeniem drzew i krzewów powinny być wykonywane w sposób uniemożliwiający uszkodzenie mechaniczne roślin.
15. Należy usunąć drzewa i krzewy, zagrażające bezpieczeństwu ruchu, bądź których usunięcie warunkuje prawidłowe wykonanie przewidzianych prac w pasie o którym mowa ww.pkt1
16. W przypadku konieczności zniszczenia siedlisk gatunków dziko występujących zwierząt, roślin i grzybów objętych ochroną, Wykonawca przygotowuje wniosek (wnioski) do właściwego organu ochrony środowiska o wydanie zezwolenia na odstępstwo od zakazów w stosunku do gatunków dziko występujących zwierząt, roślin i grzybów objętych ochroną, o których mowa w art. 51 i 52 ustawy z dnia 16 kwietnia 2004 r. o ochronie przyrody, i przedstawi go do akceptacji Zamawiającego. Wniosek powinien wskazywać co najmniej:
 - 1) nazwy gatunków, których będą dotyczyły czynności związane z niszczeniem siedlisk;
 - 2) liczbę osobników;
 - 3) cel wykonywania czynności prowadzącej do zniszczenia siedlisk;
 - 4) opis czynności prowadzącej do zniszczenia siedlisk;

5) termin wykonania czynności.

17. Wniosek o wydanie zezwolenia przed złożeniem do organu powinien zostać uzgodniony z Zamawiającym. Wniosek należy przygotować i uzgodnić z Zamawiającym, zgodnie z Procedurą uzyskiwania decyzji administracyjnych związanych z procesem inwestycyjnym tj. decyzji lokalizacyjnych (decyzji o ustaleniu lokalizacji linii kolejowej lub decyzji o ustaleniu lokalizacji celu publicznego) pozwolenia wodnoprawnego, zezwolenia na usunięcie drzew i krzewów, decyzji o pozwoleniu na budowę, pozwolenia na rozbiórkę, zgłoszenia robót (brak sprzeciwu) zezwolenia na czynności zakazane w stosunku do zwierząt, roślin i grzybów (la - 14)
18. Po akceptacji wniosku przez Zamawiającego. Wykonawcałoży wniosek do właściwego organu . Bez uzyskania pisemnej akceptacji treści wniosku przez Zamawiającego, Wykonawca nie ma prawa złożyć wniosku do organu.

2.6.2.4 Wymagania w zakresie gospodarki wodno-ściekowej

Wykonawca uzyska wszystkie wymagane zgody wodnoprawne zgodnie z ustawą z dnia 20 lipca 2017 r. Prawo wodne (tekst jedn.: Dz. U. 2020 poz. 310 z późn. zm.), w szczególności w przypadku:

- 1) usług wodnych;
- 2) szczególnego korzystania z wód;
- 3) wykonania urządzeń wodnych;
- 4) zmiany ukształtowania terenu na gruntach przylegających do wód, mającą wpływ na warunki przepływu wód;
- 5) regulacji wód;
- 6) kształtowania nowych koryt cieków naturalnych;
- 7) prowadzenia przez wody powierzchniowe płynące w granicach linii brzegu oraz przez wały przeciwpowodziowe obiektów mostowych, rurociągów, przewodów w rurociągach osłonowych lub przepustów;
- 8) trwałego odwodnienia wykopów budowlanych;
- 9) prowadzenia robót w wodach oraz innych robót, które mogą być przyczyną zmiany stanu wód podziemnych;
- 10) przebudowy lub odbudowy urządzeń odwadniających zlokalizowanych w pasie drogowym dróg publicznych, obszarze kolejowym;
- 11) przebudowy rowu polegającej na wykonaniu przepustu lub innego przekroju zamkniętego na długości nie większej niż 10 m,.

Ww. katalog nie zwalnia Wykonawcy z obowiązku analizy pozostałych obowiązków

wynikających z ustawy z dnia 20 lipca 2017 r. Prawo wodne. W przypadku zgłoszeń wodnoprawnych Wykonawca zobowiązany jest do uzyskania od organu zaświadczenia o niezgłoszeniu sprzeciwu do dokonanego zgłoszenia wodnoprawnego.

Wykonawca jest zobowiązany do uzgadniania z Zamawiającym wystąpień do Wód Polskich.

Wykonawca, w uzasadnionych przypadkach, po akceptacji Zamawiającego, dokona zgłoszeń właściwemu regionalnemu dyrektorowi ochrony środowiska, o których mowa w art. 118 ustawy z dnia 16 kwietnia 2004 o ochronie przyrody.

Wykonawca opracuje wnioski z niezbędnymi załącznikami o wydanie pozwolenia wodnoprawnego, wydanie decyzji zwalniającej z zakazu poruszania się pojazdami w wodach powierzchniowych oraz po gruntach pokrytych wodami, wydanie decyzji zwalniającej z zakazu wykonywania na wałach przeciwpowodziowych robót lub czynności, które mogą wpływać na szczelność lub stabilność wałów przeciwpowodziowych oraz zgłoszenie wodnoprawne i złożyć do uzgodnienia do komórki prowadzącej projekt u Zamawiającego. Wykonawca upoważniony jest złożyć dokumenty do właściwego organu po uzyskaniu uzgodnienia komórki prowadzącej projekt u Zamawiającego.

Przy opracowaniu operatu wodnoprawnego (lub) operatów Wykonawca zobowiązany jest określić odbiornik wód odprowadzanych z obszaru kolejowego oraz poprawnie ustalić status śródlądowych wód płynących lub stojących, o których mowa w art. 22 i 23 ustawy z dnia 20 lipca 2017 r. Prawo wodne.

Przy opracowaniu operatu wodnoprawnego (lub operatów) Wykonawca wykorzysta Wytoczne obliczania ilości wód opadowych i roztopowych na obszarze kolejowym (Is-2).

Wykonawca jest zobowiązany do przekazania Zamawiającemu wszystkich dokumentów, o których mowa powyżej, uzupełnień i korespondencji prowadzonej podczas postępowania administracyjnego, w tym ostatecznych wersji operatów wodnoprawnych oraz uzyskanych zgód wodnoprawnych (zarówno w wersji nieedytowalnej jak i edytowalnej) i zaświadczeń o niezgłoszeniu sprzeciwu do zgłoszeń wodnoprawnych. Dokumenty te powinny być dostarczone do Zamawiającego.

Najpóźniej w dniu złożenia pierwszego wniosku o wydanie decyzji o ustaleniu lokalizacji linii kolejowej bądź wniosku o wydanie decyzji o ustaleniu lokalizacji inwestycji celu publicznego Wykonawca (a w przypadku braku konieczności uzyskiwania ww. decyzji lokalizacyjnych – w terminie uzgodnionym z Zamawiającym), prześle do Zamawiającego, harmonogram uzyskiwania pozwoleń wodnoprawnych (z wyszczególnieniem terminów złożenia poszczególnych wniosków oraz uzyskania poszczególnych decyzji) oraz harmonogram dokonania zgłoszeń wodnoprawnych.

Wykonawca, w terminie do 3 dni roboczych od dnia złożenia wniosku o wydanie pozwolenia wodnoprawnego / od dnia dokonania zgłoszenia wodnoprawnego, przekaże Zamawiającemu, kompletny ostateczny wniosek o wydanie pozwolenia wodnoprawnego / zgłoszenie wodnoprawne, wraz z załącznikami (zarówno w wersji edytowalnej jak i nieedytowalnej).

Wykonawca, w terminie do 45 dni od dnia uzyskania pozwolenia wodnoprawnego / potwierdzenia braku zgłoszenia sprzeciwu przez właściwą jednostkę Państwowego Gospodarstwa Wodnego Wody Polskie, przekaże do Zamawiającego, w tym do komórki właściwej ds. ochrony środowiska w Zakładzie Linii Kolejowych, uzyskane pozwolenie wodnoprawne wraz z całą korespondencją prowadzoną z organem w trakcie postępowania w sprawie wydania pozwolenia wodnoprawnego.

Wykonawca, w terminie 45 dni kalendarzowych od dnia uzyskania pozwolenia wodnoprawnego przekaże do Biura Terenów Kolejowych i Ochrony Środowiska uzyskane pozwolenie wodnoprawne, wraz z całą dokumentacją i korespondencją prowadzoną z organem w trakcie postępowania w sprawie wydania pozwolenia wodnoprawnego.

Wykonawca zobowiązany jest do zapobiegania zanieczyszczeniu wód podziemnych, powierzchniowych i gleby. W przypadku podejmowania działalności, której negatywne oddziaływanie na środowisko nie jest jeszcze w pełni rozpoznane, Wykonawca jest obowiązany podjąć wszelkie możliwe środki zapobiegawcze.

Elementy infrastruktury kolejowej powinny być tak zaprojektowane, by gwarantowały prawidłowe funkcjonowanie również w przypadku wystąpienia zdarzeń ekstremalnych, w tym powodzi, wynikających z przewidywanych zmian klimatu, wg scenariusza klimatycznego opublikowanego w projekcie CHASE-PL opartego o scenariusz emisji RCP8.5.

W ramach robót odwodnieniowych należy zrezygnować ze stosowania urządzeń wodnych, które mogłyby spowodować zagrożenie dla zwierząt i zastąpić je innym rozwiązaniem, które nie będzie stanowiło pułapki dla małych i średnich zwierząt.

2.6.3 Kolizje z sieciami zewnętrznymi

Wykonawca zobowiązany jest do zapoznania się z zidentyfikowaną przez Zamawiającego istniejącą infrastrukturą obcą i własną wskazaną w niniejszym PFU. Dodatkowo Wykonawca dokona weryfikacji i uszczegółowienia informacji zawartych w PFU o pozostałą infrastrukturę taką jak: dreny, linie i słupy telefoniczne oraz elektryczne, ujęcia wodne, urządzenia wodne, gazociągi, a także obiekty budownictwa lądowego, itp., jeszcze przed wykonaniem

jakiegokolwiek wykopu i rozpoczęciem innych robót mogących naruszyć tę infrastrukturę.

Każdorazowo przed przystąpieniem do robót ziemnych należy wykonać przekopy próbne/wykopy kontrolne dla identyfikacji uzbrojenia podziemnego, którego uszkodzenie może zagrozić bezpieczeństwu, szczególnie ruchu kolejowego.

W przypadku odkrycia w trakcie robót ziemnych urządzeń, sieci nienaniesionych na mapy geodezyjne należy je zabezpieczyć i powiadomić właścicieli infrastruktury podziemnej, oraz Zamawiającego.

Kolizje i zbliżenia wynikające z zastosowania przez Wykonawcę technologii robót niezbędnej dla potrzeb realizacji inwestycji Wykonawca usunie na podstawie opracowanej dokumentacji projektowej. Sposób wykonania robót w miejscach kolizji i zbliżeń należy uzgodnić z gestorem danej sieci.

W terminie 14 dni od odbioru ostatniego elementu związanego z przebudową danej kolizji Wykonawca jest zobowiązany dostarczyć do Zamawiającego pełną dokumentację geodezyjną i powykonawczą dla tej kolizji.

W przypadku wystąpienia konieczności usunięcia kolizji inwestycji Zamawiającego z sieciami podmiotów zewnętrznych, Wykonawca pozyska postanowienia, zezwolenia, porozumienia, umowy i inne warunki usuwania kolizji z infrastrukturą techniczną należącą do osób trzecich. Wszelkie porozumienia, umowy itp. dotyczące usuwania kolizji z sieciami zewnętrznymi, w zakresie kwestii związanych z ustanawianiem ograniczonych praw rzeczowych podlegają uzgodnieniu z Zamawiającym.

W przypadku konieczności ustanowienia ograniczonego prawa rzeczowego na nieruchomościach/prawie użytkowania wieczystego Zamawiającego należy zastrzec, że prawo to może zostać ustanowione po uzyskaniu zgód właściwych organów korporacyjnych Zamawiającego, ponadto Wykonawca dołoży starań oraz je udokumentuje, aby prawo to zostało ustanowione za wynagrodzeniem.

Wykonawca sporządzi i przekaze Zamawiającemu operaty szacunkowe określające wartość ograniczonych praw rzeczowych, ustanawianych w związku z usuwaniem kolizji z sieciami zewnętrznymi.

Zamawiający informuje o wystąpieniu zidentyfikowanych rodzajów kolizji. Kolizje te opisane są w poniższych punktach.

2.6.3.1 Infrastruktura w zakresie sieci wodociągowych, kanalizacyjnych i gazowych

Nie zidentyfikowano kolizji w zakresie sieci wodociągowych, kanalizacyjnych i gazowych.

Wykonawca dokona weryfikacji i uszczegółowienia informacji odnośnie kolizji.

2.6.3.2 Infrastruktura w zakresie sieci telekomunikacyjnych

Wykonawca dokona weryfikacji i uszczegółowienia informacji zawartych w tabelach o pozostałą infrastrukturę.

W zakresie usuwania kolizji i zbliżeń z infrastrukturą TK Telekom Sp. z o.o. wynikających z zastosowania przez Wykonawcę technologii robót niezbędnej dla potrzeb realizacji inwestycji Wykonawca zobowiązany będzie przestrzegać postanowień Porozumienia w sprawie usuwania kolizji infrastruktury PKP Polskie Linie Kolejowe S.A. z elementami infrastruktury telekomunikacyjnej TK Telekom Sp. z o.o. w związku z realizacją inwestycji przez PKP Polskie Linie Kolejowe S.A. zawartego w dniu 30 marca 2015 r. pomiędzy PKP Polskie Linie Kolejowe S.A. a TK Telekom Sp. z o.o. Podstawą do usunięcia kolizji jest podpisanie przez PKP PLK S.A. i TK Telekom Umowy kolizyjnej, której wzór stanowi załącznik nr 2 do Porozumienia. W przypadkach braku zawarcia takiej umowy pomiędzy PKP PLK S.A. a TK Telekom przed terminem rozpoczęcia robót (zgodnie z harmonogramem) usuwanie kolizji odbywa się na zasadach określonych w Prawie budowlanym.

W zakresie usuwania kolizji i zbliżeń z infrastrukturą PKP TELKOL Sp. z o.o. wynikających z zastosowania przez Wykonawcę technologii niezbędnej dla potrzeb wykonania robót Wykonawca zobowiązany będzie przestrzegać postanowień Porozumienia w sprawie usuwania kolizji infrastruktury PKP Polskie Linie Kolejowe S.A. z elementami infrastruktury telekomunikacyjnej PKP TELKOL Sp. z o.o., w związku z realizacją inwestycji przez PKP Polskie Linie Kolejowe S.A. zawartego w dniu 30 grudnia 2015 r. pomiędzy PKP Polskie Linie Kolejowe S.A. a PKP TELKOL Sp. z o.o.

Zamawiający udostępni Wykonawcy powyższe Porozumienia natychmiast po zgłoszeniu takiej potrzeby.

2.6.4 Inne roboty

W ramach realizacji zamówienia Wykonawca wykona również, o ile dotyczy:

- 1) karczowanie drzew i krzewów oraz usunięcie zbędnej roślinności wraz z jej odpowiednim zagospodarowaniem. Usunięcia zbędnej roślinności na szlaku należy dokonać po każdej stronie toru od dolnej krawędzi przemy podsypanki po stronie ławy torowiska. Karczowanie drzew i krzewów, usunięcie karp wraz z ich odpowiednim zagospodarowaniem należy dokonać w odległości:

- a) nie mniejszej niż 6 m od dolnej krawędzi nasypu albo górnej krawędzi przekopu albo od zewnętrznej krawędzi rowów bocznych, w przypadku linii kolejowej biegnącej poza lasem na nasypie, w przekopie lub w otoczeniu rowów bocznych;
- b) nie mniejszej niż 6 m od skrajnej szyny, w przypadku linii kolejowej biegnącej poza lasem w pozostałych przypadkach;
- c) do zewnętrznej krawędzi bruzdy tworzącej pas przeciwpożarowy, w przypadku linii kolejowej biegnącej na gruntach leśnych;

o ile nie uzyskano stosownego odstępowania od właściwego starosty, zgodnie z art. 57a ustawy z dnia 28 marca 2003 r. o transporcie kolejowym). Wymaga się usunięcia z obszaru kolejowego całości drewna i gałęzi. Zaleca się usuwanie gałęzi rębakiem i frezowanie pni;

- 2) proces umocnienia powierzchni skarp poprzez obsianie nasionami traw polega na:
 - a) wytworzeniu na skarpie warstwy ziemi urodzajnej;
 - b) obsianiu warstwy ziemi urodzajnej kompozycjami nasion traw (z dopuszczalną domieszką roślin motylkowych i bylin), w ilości od 20 g/m² do 30 g/m², dobranych odpowiednio do warunków siedliskowych (rodzaju podłoża, pochylenia skarpy). Przykładem jest mieszanka nasion, w skład której wchodzi: kostrzewa czerwona Aniset, kostrzewa czerwona Samanta, kostrzewa czerwona Casanova, kostrzewa owcza Cantona, wiechlina łąkowa Panduro. W przypadku braku możliwości zakupu gotowej mieszanki traw o wyżej określonym składzie, należy wykonać mieszankę na zamówienie lub zakupić gotową mieszankę o składzie najbardziej zbliżonym do zalecanego i zawierającym gatunki wieloletnie;
 - c) naniesieniu tymczasowej warstwy przeciwozyjnej;
- 3) zabezpieczenie przed spadkiem tłucznia lub innych przedmiotów na drogę i przejścia dla pieszych dla wszystkich obiektów inżynierskich;
- 4) montaż znaków regulacji osi toru, zgodnych z wytycznymi Ig-6, stanowiących również znaki kolejowej osnowy specjalnej;
- 5) wszelkie niezbędne roboty porządkowe w ramach estetyzacji linii (np. odnowienie i uzupełnienie znaków, wskaźników, odnowienie ogrodzeń itp.);
- 6) Wykonawca jest zobowiązany do: zaprojektowania i wybudowania pod potrzeby systemów CSDIP i SMW kanalizacji teletechnicznej oraz zapewnienia odpowiedniej rezerwy mocy dla zasilania urządzeń;
- 7) ogrodzenia w następujących miejscach - zgodnie z pkt 3.7.6;

-
- 8) Wykonawca zaprojektuje, a po akceptacji przez Zamawiającego wykona i zamontuje w uzgodnionym z Zamawiającym miejscu (na terenie inwestycji) tablice informacyjne zgodnie aktualnymi wytycznymi znajdującymi się na stronie:
<https://www.gov.pl/web/premier/promocja>. Ponadto, do obowiązków Wykonawcy będzie należał nadzór nad stanem tablic oraz ich wymiana/naprawa po każdym uszkodzeniu/zniszczeniu. Dla każdego przystanku wymagane jest ustawienie 1 szt. tablicy informacyjnej.

3. POZOSTAŁE WYMAGANIA ZAMAWIAJĄCEGO

3.1 Prace przygotowawcze, przygotowanie terenu i zaplecza budowy

W ramach prac przygotowawczych, przed przystąpieniem do wykonania zasadniczych robót, Wykonawca jest zobowiązany do opracowania następujących dokumentów:

- 1) projekt organizacji i technologii robót;
- 2) program zapewnienia jakości prac projektowych;
- 3) program zapewnienia jakości dotyczący wykonawstwa robót;
- 4) plan ochrony środowiska;
- 5) plan zapewnienia bezpieczeństwa i higieny pracy;
- 6) plan bezpieczeństwa i ochrony zdrowia;
- 7) plan zarządzania ryzykiem.

3.1.1 Zaplecze budowy i zagospodarowanie terenu

1. Zamawiający w terminie określonym w Umowie przekaze Wykonawcy teren budowy.
2. Zagospodarowanie terenu powinno obejmować wszelkie niezbędne prace wskazane w projekcie budowlanym, wynikające z przepisów, uzyskanych decyzji administracyjnych, polskich norm, zasad wiedzy technicznej i sztuki budowlanej.
3. Zaplecze budowy w miarę możliwości należy lokalizować na stacjach i bocznicach nieużytkowanych lub o ograniczonym zakresie użytkowania, nieużytkach, terenach z zabudową usługową, przemysłową, magazynową, najlepiej bez skupisk zieleni wysokiej. Występujące drzewa i krzewy nie przeznaczone do usunięcia należy zabezpieczyć osłonami ochronnymi.
4. W przypadku lokalizacji zaplecza poza terenem budowy należy uzyskać do tego tytuł prawny.
5. Miejsca tymczasowego magazynowania wyrobów budowlanych, postoju maszyn

- i zaplecza socjalno-technicznego mają być zlokalizowane w obrębie terenu budowy w miejscach uzgodnionych z Zamawiającym lub poza terenem budowy w miejscach uzgodnionych z Zamawiającym, zorganizowanych staraniem Wykonawcy.
6. Należy podejmować wszelkie niezbędne działania w celu zachowania przepisów i norm dotyczących ochrony środowiska na terenie budowy oraz na terenach przyległych do terenu budowy.
 7. Przy pracach związanych z wykonaniem zaplecza budowy i zagospodarowaniem terenu należy mieć szczególny wzgląd na:
 - 1) lokalizację zapleczy budowy (baz, warsztatów, magazynów, składowisk, placów postojowych maszyn budowlanych) oraz dróg dojazdowych - w sposób zapewniający oszczędne korzystanie z terenu oraz minimalne jego przekształcenie, po zakończeniu prac - porządkowanie terenu;
 - 2) zachowanie środków ostrożności oraz zabezpieczenie terenu przed możliwością powstania pożaru, zanieczyszczeń powietrza pyłami i gazami, zanieczyszczeń zbiorników wodnych i cieków substancjami ropopochodnymi lub toksycznymi;
 - 3) zabezpieczenie miejsc wyznaczonych do magazynowania substancji podatnych na migrację wodną, terenowych stacji obsługi samochodów i maszyn budowlanych w obrębie terenu budowy, poprzez wyłożenie terenu materiałami izolacyjnymi do czasu zakończenia budowy;
 - 4) przy wyjazdach z budowy na drogę publiczną utwardzoną, należy zapewnić stanowiska do czyszczenia kół pojazdów;
 - 5) należy przygotować odpowiednią do zakresu i rozmieszczenia robót liczbę obiektów i urządzeń zaplecza budowy, które należy zlokalizować, o ile to możliwe, poza obszarami włączonymi lub projektowanymi do włączenia do Europejskiej Sieci Ekologicznej Natura 2000, poza pozostałymi obszarami chronionymi na podstawie ustawy z dnia 16 kwietnia 2004 r. o ochronie przyrody w bezpiecznej odległości od cieków i zbiorników wodnych;
 - 6) organizowanie robót w taki sposób, by minimalizować ilość powstających odpadów budowlanych;
 - 7) ogrzewanie budynków zaplecza budowy przeznaczonych na pobyt ludzi;
 - 8) przygotowanie pomieszczeń sanitarnych dla zaplecza budowy, przy uwzględnieniu braku możliwości czasowego podłączenia do istniejącej sieci wodno-kanalizacyjnej poprzez wyposażenie go w przenośne sanitariaty, regularnie opróżniane lub

-
- odprowadzanie ścieków bytowych do tymczasowych zbiorników bezodpływowych, a następnie ich wywożenie do oczyszczalni ścieków, zapewnienie pojemników na odpady stałe;
- 9) zapewnienie w rejonie aktualnie prowadzonych robót przenośnych toalet oraz kontenerów umożliwiających segregację odpadów;
- 10) tankowanie maszyn i urządzeń paliwem płynnym na przewidywanym placu postoju maszyn na zapleczu budowy, w sposób nie dopuszczający do zanieczyszczenia gruntu lub cieków wodnych (należy wykorzystywać istniejące stacje paliw w sąsiedztwie).
8. Należy unikać uszkodzeń lub uciążliwości dla osób trzecich, własności społecznej i innej, wynikających z zanieczyszczenia, hałasu lub innych przyczyn powstałych podczas lub w następstwie wykonywania robót.
9. W przypadku stwierdzenia występowania w sąsiedztwie linii kolejowej stanowisk gatunków zwierząt (w szczególności bobra), których obecność zagraża bezpieczeństwu prowadzenia ruchu kolejowego, Wykonawca proponuje rozwiązania minimalizujące ryzyko uszkodzenia nasypów kolejowych i innych elementów infrastruktury kolejowej, które mogą powstać w wyniku działalności takich gatunków zwierząt.
10. Z zajęcia pod ewentualne zaplecze budowy należy wykluczyć następujące rejony:
- 1) odcinki leśne - z uwagi na zwiększoną dewastację terenu, możliwość zniszczenia roślinności, siedlisk przyrodniczych;
 - 2) obszary blisko zabudowy mieszkaniowej - z uwagi na hałas i pylenie;
 - 3) tereny położone w pobliżu rzek, cieków wodnych i systemów melioracyjnych oraz obszary podmokłe - z uwagi na potencjalne zagrożenie zanieczyszczeniem gleb i wód powierzchniowych oraz z uwagi na potencjalne zagrożenie nie osiągnięcia celów środowiskowych określonych dla jednolitych części wód;
 - 4) obszary o słabej izolacji wód podziemnych na terenie Głównych Zbiorników Wód Podziemnych (GZWP), strefy ochronne ujęć wód oraz obszary zalewowe rzek. W przypadku konieczności lokalizacji zaplecza budowy na terenie GZWP lub w pobliżu strefy ochrony ujęć wód należy zastosować dodatkowe zabezpieczenia przed zanieczyszczeniem środowiska gruntowo-wodnego;
11. Magazyny, składy i bazy transportowe należy wyposażyć w sprawne urządzenia gospodarki wodno-ściekowej.
12. Ścieki socjalno-bytowe z zaplecza budowy należy odprowadzać do szczelnych

zbiorników bezodpływowych i wywozić je do najbliższej oczyszczalni za pośrednictwem uprawnionych podmiotów.

13. Straty w zieleni należy uzupełnić poprzez wprowadzenie nowych nasadzeń wynikających z odpowiednich decyzji administracyjnych, przy uwzględnieniu uwarunkowań siedliskowych, architektury krajobrazu, ochrony zabytków, wymogów bezpieczeństwa, warunków technicznych.
14. Warstwę humusu zdjętą z pasa robót należy odpowiednio przechowywać tak, aby magazynowany materiał ponownie wykorzystać;
15. Konieczne obniżenie poziomu wód podziemnych związane z wykonywaniem wykopów nie może zakłócać istniejących stosunków wodnych. Nie należy powodować trwałych zmian lub ograniczenia wielkości przepływów w ciekach powierzchniowych i wodach podziemnych oraz nie powodować zmiany kierunków i prędkości przepływów wód. W razie potrzeby wykonania obniżenia poziomu wód podziemnych należy otrzymać odpowiednią zgodę wodnoprawną.
16. Po wykonaniu robót należy uporządkować teren w miejscach prowadzonych prac w maksymalnym stopniu przywracając stan sprzed rozpoczęcia robót.
17. Gospodarka materiałowa w ramach Projektu będzie prowadzona zgodnie z obowiązującą w Spółce PKP PLK. S.A. Instrukcją Im-3

3.1.2 Koszty związane z zagospodarowaniem terenu budowy i zaplecza budowy

Nie wykluczając innych czynności niezbędnych dla prawidłowego przygotowania terenu budowy, należy uwzględnić koszty związane między innymi z:

- 1) czasowym zajęciem nieruchomości objętym zezwoleniem na wykonanie robót w zakresie przebudowy infrastruktury technicznej oraz przebudowy dróg w zakresie niezbędnym do realizacji zamówienia - nie dotyczy nieruchomości objętych decyzją o ustaleniu lokalizacji linii kolejowej;
- 2) uzyskaniem i realizacją obowiązków wynikających z uzgodnień dotyczących wyłączeń u odpowiednich gestorów sieci i zarządcy infrastruktury drogowej;
- 3) zawarciem umowy/ów na czasowe korzystanie z nieruchomości w przypadku potrzeby zapewnienia sobie zaplecza budowy;
- 4) zawarciem umowy/ów na czasowe korzystanie z nieruchomości w przypadku konieczności urządzenia tymczasowych objazdów;
- 5) Uzgodnieniem/ami z Lasami Państwowymi zasad i terminu/ów dotyczących usunięcia

-
- oraz uprzątnięcia drzew i krzewów (które wymagają usunięcia) z zarządzanych przez Lasy Państwowe nieruchomości, oraz opracowaniem projektu/ów porozumienia/ń, które należy uzgodnić z Zamawiającym;
- 6) Usunięciem, odwiezieniem na odkład humusu pozostałego po wykarczowaniu terenów leśnych oraz pozyskanego z obszaru robót ziemnych oraz przechowywaniem go w celu wykorzystania w końcowym etapie budowy (przy urządzaniu skarp nasypów, wykopów i rowów). Nadmiar humusu należy zagospodarować zgodnie z obowiązującymi przepisami;
 - 7) Zapewnieniem brakującej ilości humusu, niezbędnej do zagospodarowania terenów zielonych;
 - 8) Zabezpieczeniem przed uszkodzeniami drzew na placu budowy i w sąsiedztwie placu budowy;
 - 9) Dokonaniem usunięcia drzew i krzewów oraz usunięciem karp po dokonanych wycinkach;
 - 10) Wykonaniem inwentaryzacji obiektów budowlanych na terenach znajdujących się w zasięgu oddziaływania budowy;
 - 11) Dokonaniem z udziałem przedstawicieli Zamawiającego, Wykonawcy i zarządców dróg inwentaryzacji dróg, tras dostępu, po których będzie się odbywał ruch maszyn i pojazdów budowlanych, oraz urządzeń obcych na placu budowy jak i w jego otoczeniu, których stan może ulec pogorszeniu w wyniku prowadzenia robót;
 - 12) Usunięciem, wybudowaniem lub przebudowaniem sieci i urządzeń infrastruktury technicznej, oraz usunięciem drzew i krzewów kolidujących z realizowaną inwestycją.

3.2 Organizacja ruchu drogowego i kolejowego w czasie realizacji robót

Wykonawca zobowiązany jest opracować zgodnie z obowiązującymi przepisami projekty organizacji ruchu drogowego i kolejowego oraz uzyskać wymagane uzgodnienia i zatwierdzenia dla projektu czasowej zmiany jak również stałej (w przypadku zmian w stałej organizacji ruchu po zakończeniu robót) organizacji ruchu drogowego na przejazdach kolejowo-drogowych. Organizacja ruchu musi uwzględniać minimalizację utrudnień dla przewoźników i użytkowników dróg. Ponadto zgodnie z projektami Wykonawca dokona osygnalizowania znakami i utrzymania oznakowania na czas zamknięć, wykona roboty wynikające z opracowanych projektów a następnie przywróci teren (infrastrukturę) do poprzedniego stanu. W przypadku zmian w układzie dojść do obiektów obsługi podróżnych Wykonawca zapewni tymczasowe, utwardzone i bezpieczne drogi dojścia wyposażone

w balustrady, których oznakowanie będzie zgodne z wymaganiami rozdziału 9 Wytocznych dla oznakowania stałego infrastruktury pasażerskiej Ipi-2. Wszelka dokumentacja podlega akceptacji przez Zamawiającego.

3.2.1 Organizacja ruchu drogowego w czasie realizacji robót

Należy opracować, uzyskać akceptację Zamawiającego, uzgodnić z odpowiednimi władzami i zrealizować projekty organizacji ruchu na czas wykonywania robót. W projekcie organizacji ruchu należy uwzględniać utrzymanie ciągłości ruchu. Program i przeprowadzenie robót należy opracować w taki sposób, aby umożliwić zachowanie nieprzerwanego ruchu na drogach publicznych oraz dostęp do terenów przyległych, a w tym dostęp do każdej działki sąsiadującej z projektowaną inwestycją. Dopuszcza się zamknięcie ruchu drogowego w przypadku otrzymania zgody od Zamawiającego oraz zarządcy drogi na jej czasowe zamknięcie.

Wykonawca poda do wiadomości publicznej, za pośrednictwem mediów lokalnych (prasa, radio itp), informację o czasie trwania i planowanym terminie wprowadzenia tymczasowej organizacji ruchu oraz powiadomi pisemnie służby ratownicze (lokalne centrum ratownictwa medycznego; straż pożarną). W przypadku roszczeń Zarządcy drogi związanych z uszkodzeniem dróg dojazdowych Wykonawca jest zobowiązany do pokrycia kosztów ich naprawy.

3.2.2 Organizacja ruchu kolejowego w czasie realizacji robót

Wykonawca zobowiązany jest umożliwić prowadzenie i organizację ruchu pociągów na warunkach określonych w Ir-19 z zapewnieniem prędkości jazdy pociągów po torze czynnym zgodnie z Id-18 oraz Id-1 w sposób bezpieczny.

Wykonawca robót w przypadku prowadzenia ruchu pojazdów szynowych należących do Wykonawcy (również dwudrogowych) przez przejazd kolejowo-drogowy przy wyłączonych urządzeniach przejazdowych z powodu prowadzonych robót, zobowiązany jest do zabezpieczenia ruchu pieszych oraz pojazdów kołowych podczas przejazdu maszyn roboczych przez przejazd.

Wykonawca zobowiązany jest zorganizować prace w taki sposób, aby możliwe było korzystanie z komunikacji kolejowej na przystanku – należy umożliwić wchodzenie do pociągu. Pasażer powinien mieć zapewnione swobodne, bezpieczne dojście do peronu. Miejsce robót musi być odgrodzone i zabezpieczone tak, aby nie stwarzało zagrożenia bezpieczeństwa dla pasażerów korzystających z miejsc do wsiadania.

Na podstawie zatwierdzonych przez Zamawiającego terminów określonych

„Harmonogramem rzeczowo - finansowym” Wykonawca opracuje harmonogram zamknięć torowych na cały okres prowadzenia robót, który także podlega akceptacji Zamawiającego.

Przed rozpoczęciem robót Wykonawca zobowiązany jest wystąpić do PKP PLK S.A. - Zakładu Linii Kolejowych w Lublinie, z wnioskiem o powołanie komisji opracowania Regulaminu tymczasowego prowadzenia ruchu w czasie wykonywania robót w terminie zgodnym z obowiązującymi Regulacjami Zamawiającego.

Do wniosku o powołanie komisji Wykonawca dołączy harmonogram zamknięć torowych uwzględniający zakres robót wszystkich branż łącznie z graficznym przedstawieniem zakresu fazowania prac. Upoważniony przedstawiciel Wykonawcy będzie uczestniczył w opracowaniu Regulaminu tymczasowego prowadzenia ruchu w czasie wykonywania robót.

Opracowany i zatwierdzony przez Zakład Linii Kolejowych Regulamin tymczasowy prowadzenia ruchu w czasie wykonywania robót będzie podstawą do złożenia przez Wykonawcę wniosku o udzielenie zamknięć torowych.

Opracowany przez Wykonawcę i zatwierdzony przez Zamawiającego wniosek o udzielenie zamknięć torowych stanowi wystąpienie Wykonawcy o udzielenie zamknięć.

Sposób wykonania robót powinien w jak najmniejszym stopniu utrudniać ruch pociągów, w szczególności na przejazdach i obiektach, należy dążyć do utrzymania prędkości biegu pociągów po torach czynnych jak dla prędkości rozkładowych, m.in. poprzez odpowiednie zabezpieczenie placu budowy, co należy uwzględnić przy sporządzaniu regulaminów tymczasowych prowadzenia ruchu w czasie wykonywania robót. Wprowadzenie ograniczeń prędkości możliwe jest wyłącznie za zgodą Dyrektora Zakładu Linii Kolejowych właściwego dla lokalizacji prowadzonych prac. Planowane prace budowlane w rejonie przejazdów, miejsc oddziaływania urządzeń ssp oraz na liniach wyposażonych w blokady liniowe należy prowadzić z najwyższą starannością w celu uniknięcia wystąpienia usterek w prawidłowym działaniu urządzeń srk, mogących powodować wprowadzenie ograniczeń prędkości. Opracowane, we współpracy z Zamawiającym i zgodnie z obowiązującymi Regulacjami Zamawiającego, szczegółowe założenia organizacji ruchu kolejowego na odcinkach linii objętych robotami, powinny uwzględniać obowiązek ograniczenia do minimumjazd na sygnały zastępcze, np. poprzez konieczną w tym celu przebudowę istniejących urządzeń srk. Całkowite zamknięcie odcinków linii kolejowych objętych robotami może nastąpić dopiero po uzyskaniu stosownych zgód w tym zakresie.

Zamawiający informuje, że na wykonanie całego zakresu robót, wynikających z Umowy wystąpi o zamknięcia torowe całodobowe na wniosek Wykonawcy po uprzednim opracowaniu i zatwierdzeniu Regulaminu tymczasowego prowadzenia ruchu w czasie

wykonywania robót.

Terminy występowania o zamknięcie całodobowe zgodnie z „Terminarzem zgłoszenia zamknięć i zarządzenia zmian organizacji ruchu pociągów” – załącznik 5.2 znajdujący się na stronie internetowej: <https://www.plk-sa.pl/dla-klientow-i-kontrahentow/warunki-udostepniania-infrastruktury-i-regulaminy/regulamin-sieci/regulamin-sieci>”

Zamawiający informuje, że na wykonanie całego zakresu robót, wynikającego z Umowy, udzieli zamknięć torowych całodobowych zgodnie z wcześniej opracowanymi i zatwierdzonymi Regulaminami tymczasowymi prowadzenia ruchu w czasie wykonywania robót. Roboty należy prowadzić w zamknięciach planowych.

Jeżeli z przyczyn leżących po stronie Wykonawcy podczas prowadzenia robót, albo w wyniku niewykonania lub nieterminowego, które skutkują wprowadzenia nieplanowych zamknięć torowych, czy nienależytego wykonania prac będących przedmiotem Umowy Zamawiający poniósł szkodę lub powstało roszczenie osoby trzeciej w stosunku do Zamawiającego do czasu odbioru zadania inwestycyjnego tj. sporządzenia protokołu końcowego odbioru robót (a w okresie gwarancyjnym do czasu usunięcia usterek), Wykonawca pokryje koszty wynikające z wypłaconych przewoźnikom i innym podmiotom gospodarczym, kar umownych, odszkodowań i kosztów z tytułu nienależytej realizacji rozkładu jazdy pociągów, dotyczy to w szczególności:

- 1) kar wypłaconych przewoźnikom z tytułu odwołania pociągu opóźnienia pociągów w stosunku do ogłoszonego rozkładu jazdy pociągów; w szczególności spowodowane:
 - a) Nieterminowym zgłoszeniem gotowości przystąpienia do robót i potrzeby udzielenia zamknięcia,
 - b) Wprowadzenia innych niż wskazane w regulaminie tymczasowym prowadzenia ruchu w czasie wykonywania robót, ograniczeń prędkości podczas robót i po ich zakończeniu,
 - c) Wydłużeniem czasu udzielonego zamknięcia
 - d) Nieuzgodnionym zajęciem torów czynnych podczas robót
 - e) Uszkodzeniem podczas robót infrastruktury kolejowej.
- 2) niezachowania parametrów linii kolejowej powodujące wydłużenie czasu jazdy pociągów;
- 3) odszkodowań wypłaconych podróżnym na podstawie Rozporządzenia Parlamentu Europejskiego i Rady nr 1371/2007 dotyczącego praw i obowiązków pasażerów w ruchu kolejowym;
- 4) odwołania tras pociągów;

-
- 5) kosztów druku i kolportażu plakatowego rozkładu jazdy i ulotek informacyjnych dla podróżnych;
 - 6) kosztów poniesionych przez przewoźników, wynikających z jazdy wydłużoną „drogą okrężną” (objazdową) lub po torach innego Zarządcy w stosunku do ogłoszonego rozkładu jazdy pociągów;
 - 7) utraconych przez PKP Polskie Linie Kolejowe S.A. korzyści, spowodowanych brakiem możliwości sprzedaży trasy, rozumianej jako brak możliwości przejazdu pociągów;
 - 8) kosztów wprowadzenia komunikacji zastępczej, użycia lokomotyw spalinowych jako trakcji zastępczej;
 - 9) kosztów związanych z opracowaniem i edycją rozkładów jazdy pociągów.

3.3 Warunki i wymagania w trakcie realizacji robót

1. Wykonawca robót jest odpowiedzialny za prowadzenie i jakość robót, za stosowane metody wykonywania robót, zgodnie z Umową, a także poleceniami Inspektora Nadzoru oraz za ich zgodność z dokumentacją projektową.
2. Wykonanie robót musi być prowadzone zgodnie z zatwierdzoną dokumentacją projektową, przyjętym fazowaniem robót, reżimami technologicznymi obowiązującymi w PKP PLK S.A. oraz w oparciu o szczegółowy harmonogram robót.
3. Wykonawca jest odpowiedzialny za obsługę geodezyjną inwestycji, między innymi: za dokładne wytyczenie w planie i wyznaczenie wysokości wszystkich obiektów i elementów robót, w tym osi głównych i reperów zgodnie z wymiarami i rzędnymi określonymi w dokumentacji wykonawczej lub przekazanymi na piśmie przez Zamawiającego oraz za bieżące sporządzanie dokumentacji powykonawczej, uwzględniającej wszelkie zmiany wynikające z realizacji projektu.
4. Przed przystąpieniem do robót Wykonawca ma obowiązek dokonać, a następnie przekazać Zamawiającemu, inwentaryzację punktów poziomej i wysokościowej osnowy geodezyjnej występujących na obszarze robót.
5. Wykonawca jest zobowiązany do wykonania kilometrażu i pikietażu linii kolejowej po zakończonych pracach, wraz z likwidacją kamieni kilometrowych i wykonaniem nowych tablic, montowanych na konstrukcjach wsporczych sieci trakcyjnej w sposób, który nie będzie powodował uszkodzeń warstw ochronnych konstrukcji wsporczych. Sposób stabilizacji punktów kilometrowych oraz hektometrowych na liniach niezelektryfikowanych musi zostać zaakceptowany przez Zamawiającego; Zamawiający nie dopuszcza zastosowania oznakowania w formie naklejek, nalepek.

6. Wykonawca jest zobowiązany do stabilizacji kolejowej podstawowej osnowy geodezyjnej zgodnej ze standardem technicznym Ig-7.
7. W przypadku zniszczenia lub braku możliwości zlokalizowania punktów osnowy poziomej i wysokościowej geodezyjnej przez Wykonawcę w trakcie prac budowlanych jest on zobowiązany do odtworzenia tych punktów. Odtworzenie osnowy powinno być uzgodnione z Biurem Terenów Kolejowych i Ochrony Środowiska z zachowaniem parametrów dokładnościowych oraz założeń przyjętych przy zakładaniu pierwotnej osnowy.
8. Wykonawca wystąpi do właściwych instytucji spoza PKP PLK S.A. z odpowiednimi wnioskami celem uzyskania zgód, decyzji, pozwoleń i uzgodnień dotyczących warunków technicznych i realizacyjnych związanych z wykonaniem robót w tym m.in.: usuwaniem przeszkód i kolizji, dokonaniem niezbędnych rozbiórek.
9. Roboty należy wykonywać sprzętem co najmniej wymienionym w ofercie. Sprzęt powinien odpowiadać pod względem typów i liczby sztuk wskazaniom zawartym w projekcie organizacji robót i technologii robót.
10. Użyte środki transportu jak i umieszczenie na nich ładunków nie może zagrażać bezpieczeństwu innych użytkowników tras komunikacyjnych, po których te środki będą się poruszać.
11. Organizacja pracy i dobór sprzętu muszą uwzględniać zapewnienie bezpieczeństwa i ciągłości ruchu kolejowego na torach czynnych dla ruchu oraz gwarantować właściwą jakość robót i ich tempo wynikające z harmonogramu i oferty przetargowej.
12. Nie dopuszcza się, bez zgody Zamawiającego, ingerencji w strefę podtorza, usuwania warstwy filtracyjnej poza ostatecznie określonymi w zatwierdzonym projekcie wykonawczym lokalizacjami, gdzie przewiduje się wykonanie wzmocnienia podtorza i urządzeń odwodnieniowych.
13. Wykonawca musi przewidzieć takie prowadzenie robót, ażeby nie uszkodzić kabli bądź urządzeń srk, energetycznych lub telekomunikacyjnych, a w ramach robót przygotowawczych odpowiednio je zabezpieczyć. W razie konieczności Wykonawca usunie kolizje kablowe.
14. O ile zachodzi taka konieczność (np. wyłączenie zasilania z LPN), Wykonawca zapewni fakultatywne źródła zasilania dla obiektów kolejowych niezbędnych do prowadzenia ruchu kolejowego.
15. W okresie realizacji zamówienia Wykonawca jest zobowiązany do prowadzenia i przechowywania na terenie budowy, w miejscu odpowiednio zabezpieczonym

wszystkich wymaganych Prawem budowlanym dokumentów budowy wraz z dokumentacją w zakresie ochrony środowiska. Dokumenty te będą gromadzone w formie uzgodnionej z Zamawiającym oraz udostępniane na żądanie Zamawiającego i/lub innych przedstawicieli uprawnionych organów.

Powyższe dokumenty to przede wszystkim:

- 1) dziennik budowy;
- 2) dokumenty badań i oznaczeń laboratoryjnych - dzienniki laboratoryjne, deklaracje zgodności lub deklaracje właściwości użytkowych i certyfikaty zgodności wyrobów, orzeczenia o jakości wyrobów, recepty robocze i kontrolne wyniki badań tj. sprawozdania z badań oraz druki robocze;
- 3) decyzje administracyjne i dokumenty w zakresie ochrony środowiska oraz dokumenty związane z prowadzeniem prawidłowej gospodarki odpadami;
- 4) pozostałe dokumenty budowy:
 - a) atesty jakościowe wbudowanych elementów konstrukcyjnych,
 - b) protokoły przekazania terenu budowy,
 - c) umowy cywilno-prawne z osobami trzecimi,
 - d) protokoły odbioru robót,
 - e) protokoły z narad i ustaleń,
 - f) korespondencja na budowie,
 - g) geodezyjnej inwentaryzacji robót zanikających,
 - h) informacji dotyczącej stanu osnowy geodezyjnej (w tym wykaz zniszczonych i odtworzonych punktów osnowy).
16. W przypadku zaginięcia któregośkolwiek z dokumentów budowy Wykonawca zobowiązuje się do dołożenia wszelkich starań do jego odtworzenia, w szczególności poprzez zwrócenia się do odpowiednich podmiotów o wydania na koszt Wykonawcy poświadczonych kopii zaginionej dokumentacji.
17. Wykonawca jest zobowiązany do przekazania Zamawiającemu, na co najmniej 4 tygodnie przed oddaniem do eksploatacji inwestycji lub określonego etapu robót, niezbędnej dokumentacji do aktualizacji regulaminów technicznych stacji wraz z odpowiednimi załącznikami wynikającymi z postanowień Instrukcji Ir-3.
18. Wykonawca jest zobowiązany do wydawania opinii pod względem inwestycyjnym,

dotyczących rozwiązań projektowych i robót planowanych do realizacji lub realizowanych przez obcych inwestorów na styku lub w obszarze terenu objętego niniejszym zamówieniem, w ciągu 14 dni od wniosku Zamawiającego o wydanie przedmiotowej opinii.

3.3.1 Wymagania i warunki w stosunku do użytych wyrobów budowlanych

Wyrób budowlany oznacza każdy wyrób lub zestaw wyprodukowany i wprowadzony do obrotu w celu trwałego wbudowania w obiektach budowlanych lub ich częściach, którego właściwości wpływają na właściwości użytkowe obiektów budowlanych w stosunku do podstawowych wymagań dotyczących obiektów budowlanych.

1. Wyroby budowlane, nadają się do stosowania w trakcie wykonywania robót budowlanych, jeżeli spełniają wymagania Ustawy o wyrobach budowlanych z dnia 16 kwietnia 2004 r.
2. Materiały budowlane niebędące w rozumieniu prawa wyrobami budowlanymi poddane zostaną ocenie w oparciu o właściwe dla nich przepisy, wymagania Zamawiającego oraz zapisy dokumentacji projektowej.
3. Wykonawca ma zapewnić do wbudowania nowe wyroby budowlane, materiały nie będące wyrobami budowlanymi i urządzenia, chyba, że w niniejszym PFU wyspecyfikowano inaczej.
4. Miejsca magazynowania wyrobów budowlanych, materiałów nie będących wyrobami budowlanymi, urządzeń, postoju maszyn i zaplecza socjalno-technicznego muszą być zlokalizowane w obrębie terenu budowy w miejscach uzgodnionych z Zamawiającym lub poza terenem budowy w miejscach uzgodnionych z Zamawiającym, zorganizowanych staraniem Wykonawcy.
5. Wszystkie wyroby budowlane, materiały nie będące wyrobami budowlanymi i urządzenia planowane do zastosowania muszą spełniać odpowiednie wymagania PFU, Ustawy o wyrobach budowlanych, Prawa budowlanego, Ustawy z o transporcie kolejowym, Regulacji wewnętrznych, oraz Ustawy z 30 sierpnia 2002 r. o systemie oceny zgodności, a także pozostałych przepisów regulujących zastosowanie wyrobów budowlanych w budownictwie; Wykonawca uwzględni obowiązującą u Zamawiającego procedurę SMS-PW-17 Systemu Zarządzania Bezpieczeństwem w odniesieniu do stosowanych elementów podsystemów oraz technologii, które mają wpływ na bezpieczeństwo.
6. Wykonawca zapewni, aby tymczasowo magazynowane wyroby budowlane, materiały nie będące wyrobami budowlanymi i urządzenia do czasu ich wbudowania, były

zabezpieczone przed zniszczeniem i kradzieżą, zachowały swoją jakość i właściwości do wbudowania i były dostępne do kontroli przez Zamawiającego.

7. Wyroby budowlane, materiały nie będące wyrobami budowlanymi i urządzenia muszą posiadać wymagane Prawem atesty, deklaracje, dopuszczenia oraz w razie potrzeby wyniki badań. Potwierdzone za zgodność z oryginałem kopie wyżej wymienionych dokumentów Wykonawca ma dostarczyć Inspektorowi i uzyskać jego akceptację przed wbudowaniem. W przypadku wyrobów budowlanych jednostkowego stosowania wnioszek zawierać będzie kompletną dokumentację projektową, materiałową oraz funkcjonalno-użytkową.

Jakiegokolwiek wyroby budowlane, materiały nie będące wyrobami budowlanymi i urządzenia, które nie spełniają powyższych wymagań, będą odrzucone, z wyłączeniem poligonów badawczych udostępnionych zgodnie z SMS-PW-17.

3.4 Odbiory

Zamawiający w trakcie realizacji Zamówienia przewiduje następujące rodzaje odbiorów:

- 1) odbiory dokumentacji projektowej;
- 2) odbiory częściowe (w tym robót zanikających lub ulegających zakryciu);
- 3) odbiory techniczne;
- 4) odbiory eksploatacyjne;
- 5) odbiór końcowy;
- 6) gwarancyjne (przeglądy) i pogwarancyjne (ostateczne).

3.4.1 Odbiór dokumentacji projektowej

Odbiór dokumentacji projektowej polega na przyjęciu projektu budowlanego oraz projektu wykonawczego wielobranżowego.

Zatwierdzenie dokumentacji projektowej odbywać się będzie zgodnie z przepisami obowiązującymi u Zamawiającego, w szczególności z procedurą SMS-PW-09.

Przedstawiciel Wykonawcy jest zobowiązany do udziału w posiedzeniach ZOPI dotyczących odbioru dokumentacji projektowej. Zamawiający może zwolnić z takiego obowiązku w przypadku poszczególnych posiedzeń.

3.4.2 Odbiory częściowe (w tym robót zanikających lub ulegających zakryciu)

Odbiory częściowe to odbiory poszczególnych części realizowanych robót. Odbiory te przeprowadza się m.in. w przypadku gdy:

- 1) Wykonawca ubiega się o zapłatę za częściowe wykonanie robót, a zawarta umowa przewiduje taki sposób rozliczeń;
- 2) Wykonawca przystępuje do kolejnej fazy robót i jest potrzeba określenia jakości i ilości robót zanikających albo ulegających zakryciu;
- 3) zachodzi potrzeba oceny jakości zmontowanego elementu lub urządzenia;
- 4) zachodzi konieczność odbioru przed przekazywaniem fazy robót innemu Wykonawcy.

Podstawą odbioru robót zanikających na gruncie, powinna być dokumentacja z inwentaryzacji geodezyjnej robót ulegających zakryciu.

3.4.3 Odbiory techniczne

Odbiory techniczne są to odbiory mające na celu sprawdzenie budowanych i przebudowywanych budowli i urządzeń pod kątem spełnienia przez nie wymagań technicznych i innych wymagań określonych w przepisach, standardach, normach, instrukcjach, dokumentacji, itp.

3.4.4 Odbiory eksploatacyjne

Odbiory eksploatacyjne to odbiory wykonywane w celu przywrócenia eksploatacji linii kolejowej lub jej części po wykonanych pracach. Komisja dokonująca odbiorów eksploatacyjnych określa po zakończeniu prac niezbędne obostrzenia dla ruchu pociągów oraz określa warunki eksploatacji.

3.4.5 Odbiór końcowy

Zgodnie z Umową.

Podstawą odbioru robót budowlanych jest operat kolaudacyjny oraz powykonawcza inwentaryzacja geodezyjna.

3.4.6 Odbiory gwarancyjne (przeglądy) i pogwarancyjne (ostateczne)

Odbiory (przeglądy) gwarancyjne to przeglądy dokonywane w okresie gwarancji co kwartał

(w przypadku braku widocznych wad co pół roku – na wniosek Zakładu Linii Kolejowych PKP PLK S.A.) celem sprawdzenia usuwania zgłoszonych wad i ewentualnego wskazania nowych. Odbiory (przeglądy) gwarancyjne obejmują sprawdzenie realizacji innych obowiązków Wykonawcy w zakresie świadczeń gwarancyjnych, o ile takie wskazano w Umowie lub w rozdziale 3.5.1. niniejszego PFU.

Odbiory pogwarancyjne (ostateczne) to odbiory dokonywane w ustalonym w umowie czasie, w zależności od okresu gwarancji, mające na celu potwierdzenie, iż Wykonawca usunął wszystkie wykryte i zgłoszone wady, a obiekt budowlany jest wolny od wad.

3.5 Ochrona przeciwpożarowa

Wykonawca będzie przestrzegać przepisów ochrony przeciwpożarowej. Wykonawca będzie utrzymywać, wymagany na podstawie odpowiednich przepisów, sprawny sprzęt przeciwpożarowy, na terenie baz produkcyjnych, w pomieszczeniach biurowych, mieszkalnych, magazynowych oraz w maszynach i pojazdach. Materiały łatwopalne będą składowane w sposób zgodny z odpowiednimi przepisami i zabezpieczone przed dostępem osób trzecich. Wykonawca będzie odpowiedzialny za wszelkie straty spowodowane pożarem wywołanym, jako rezultat realizacji robót albo przez personel Wykonawcy.

Wyroby, które w sposób trwały są szkodliwe dla otoczenia, nie będą dopuszczone do użycia. Nie dopuszcza się użycia wyrobów wywołujących szkodliwe promieniowanie o stężeniu większym od dopuszczalnego, określonego odpowiednimi przepisami. Wszelkie wyroby odzyskane (np. tłuczeń) użyte ponownie do robót, muszą spełniać warunki określone w obowiązujących przepisach prawa i instrukcjach wewnętrznych Zamawiającego.

Wykonawca będzie zobowiązany do wykonania dróg pożarowych o utwardzonej nawierzchni, umożliwiających dojazd pojazdów jednostek ochrony przeciwpożarowej do obiektów budowlanych, zaprojektowanych i wykonanych zgodnie z wymaganiami określonymi w rozporządzeniu MSWiA z dnia 24 lipca 2009 r. w sprawie przeciwpożarowego zaopatrzenia w wodę oraz dróg pożarowych.

3.6 Ochrona własności publicznej i prywatnej

Wykonawca odpowiada za ochronę instalacji i urządzeń na powierzchni ziemi i instalacji podziemnych, takich jak rurociągi, kable itp. Wykonawca zapewni właściwe oznaczenie i zabezpieczenie przed uszkodzeniem tych instalacji i urządzeń w czasie trwania budowy. Wykonawca zobowiązany jest umieścić w swoim harmonogramie rezerwę czasową dla wszelkiego rodzaju robót, które mają być wykonane w zakresie przełożenia instalacji i urządzeń podziemnych i powiadomić Zamawiającego, władze lokalne oraz instytucje

obsługujące urządzenia podziemne o zamiarze rozpoczęcia robót.

O fakcie przypadkowego uszkodzenia tych instalacji Wykonawca bezzwłocznie powiadomi Zamawiającego i zainteresowane władze oraz będzie z nimi współpracował, dostarczając wszelkiej pomocy potrzebnej przy dokonywaniu napraw.

Wykonawca zapewni w trakcie realizacji robót dostęp i dojazd na posesję, do lokalnych przedsiębiorstw oraz obiektów użyteczności publicznej (np. jednostki ratownictwa medycznego, szpitale, szkoły, jednostki straży pożarnej, itp.) oraz uzgodni z właścicielem nieruchomości sposób ich wykonania.

Jeżeli teren budowy przylega do terenów z zabudową mieszkaniową, Wykonawca będzie realizować roboty w sposób powodujący minimalne niedogodności dla mieszkańców.

Inspektor Nadzoru będzie na bieżąco informowany o wszystkich umowach zawartych pomiędzy Wykonawcą a właścicielami nieruchomości dotyczących korzystania z własności i dróg wewnętrznych.

Wykonawca będzie stosować się do ustawowych ograniczeń nacisków osi na drogach publicznych oraz dozwolonych nacisków kolejowych przy transporcie wyrobów i wyposażenia na i z terenu budowy. Wykonawca uzyska wszelkie niezbędne zezwolenia i uzgodnienia od właściwych władz, co do przewozu nietypowych wagowo ładunków (ponadnormatywnych) i o każdym takim przewozie będzie powiadamiał Zamawiającego. Inspektor Nadzoru może polecić, aby pojazdy niespełniające tych warunków zostały usunięte z terenu budowy. Pojazdy powodujące nadmierne obciążenie osiowe nie będą dopuszczone na świeżo ukończony fragment budowy w obrębie placu budowy.

W przypadku konieczności zamknięcia drogi publicznej zgodnie z Umową, wymagana jest zgoda Inspektora Nadzoru, przed jej zamknięciem. Wykonawca dostarczy Inspektorowi Nadzoru, nie później niż 7 dni przed zamknięciem drogi propozycję dotyczącą podjęcia robót oraz czasu ich ukończenia. Inspektor Nadzoru zaakceptuje propozycje Wykonawcy lub dokona poprawek w celu uwzględnienia niniejszego punktu oraz przepisów lokalnych.

W przypadku uszkodzenia, zniszczenia lub konieczności przeniesienia kolejowych znaków geodezyjnych podczas robót budowlanych lub innych, Wykonawca zobowiązany jest w porozumieniu z Zamawiającym do wznowienia lub przeniesienia zniszczonych znaków, a w przypadku znaków osnowy państwowej powinien powiadomić o tym fakcie właściwego terenowo Starostę.

Za zgodą Zamawiającego, Wykonawca będzie dokonywać uzgodnień projektów dotyczących infrastruktury technicznej niezwiązanej z przedmiotem zamówienia, a przebiegającej

w obszarze odcinka linii kolejowej objętego niniejszym zamówieniem, jeżeli zwrócić się o to inwestorzy tej infrastruktury.

3.7 Bezpieczeństwo i higiena pracy

Podczas realizacji robót Wykonawca będzie przestrzegać wszystkich obowiązujących przepisów Prawa i wymagań w zakresie bezpieczeństwa i ochrony zdrowia oraz Regulacji Zamawiającego dotyczących bezpieczeństwa i higieny pracy. Wykonawca ma obowiązek zadbać, aby personel wykonywał pracę zgodnie z obowiązującymi przepisami sanitarnymi. Wykonawca zapewni i będzie utrzymywał wszelkie urządzenia zabezpieczające, socjalne oraz sprzęt i wyposażenie zespoły robocze w odpowiednią odzież i obuwie robocze oraz środki ochrony indywidualnej. Wykonawca ma obowiązek zapewnienia odpowiednich warunków dla ochrony życia i zdrowia osób zatrudnionych na budowie oraz dla zapewnienia bezpieczeństwa publicznego. Wykonawca jest zobowiązany do stosowania postanowień Ibh – 105.

Wykonawca zobowiązany jest zabezpieczyć miejsce robót zgodnie z postanowieniami Warunków technicznych utrzymania nawierzchni na liniach kolejowych (Id-1) Instrukcja sygnalizacji Ie-1 (E-1) oraz Wytocznych zabezpieczenia miejsca robót wykonywanych na torze zamkniętym podczas prowadzenia ruchu pojazdów kolejowych po torze czynnym z prędkością $V \geq 100$ km/h (Id-18).

System zabezpieczenia miejsca robót należy dobrać tak, aby zapewniał on warunki bezpieczeństwa dla prowadzenia ruchu kolejowego na sąsiednich torach czynnych z dopuszczalną prędkością maksymalną.

Ostrzeganie przed nadjeżdżającymi pociągami należy wykonywać metodami zapewniającymi największy stopień bezpieczeństwa pracy i bezpieczeństwa ruchu pociągów dla danego rodzaju robót według obowiązujących w PKP PLK S.A przepisów.

3.7.1 Plan bezpieczeństwa i ochrony zdrowia

1. Przed przystąpieniem do robót, zgodnie z wymogami Prawa budowlanego Wykonawca opracuje plan bezpieczeństwa i ochrony zdrowia i przekaze Inspektorowi Nadzoru najpóźniej 7 dni przed datą przekazania placu budowy.
2. Plan bezpieczeństwa i ochrony zdrowia powinien uwzględniać warunki bezpiecznej pracy na czynnych torach, w szczególności warunki bezpiecznego prowadzenia ruchu pociągów obok (wzdłuż) miejsca robót na sąsiednim torze z możliwymi ograniczeniami w rejonie obiektów inżynierskich i innych miejscach, wymagających takiego

ograniczenia, na torach zamkniętych oraz warunki bezpieczeństwa pracy na liniach zelektryfikowanych.

3. Plan bezpieczeństwa i ochrony zdrowia znajdzie odniesienie w regulaminach tymczasowych prowadzenia ruchu w czasie wykonywania robót, opracowanych dla poszczególnych etapów robót i faz zamknięć torów.
4. Plan bezpieczeństwa i ochrony zdrowia powinien być aktualizowany w trakcie realizacji robót.
5. Zagospodarowanie materiałów rozbiórkowych w zakresie prowadzonych robót jest po stronie Wykonawcy.

3.8 Bezpieczeństwo systemu kolejowego

Zgodnie z wymogami określonymi w art.17b ustawy z dnia 28 marca 2003r. o transporcie kolejowym Wykonawca ma obowiązek realizować proces zarządzania ryzykiem zgodnie z wymogami Rozporządzenia Wykonawczego Komisji (UE) nr 402/2013 z dnia 30 kwietnia 2013 r. w sprawie wspólnej metody oceny bezpieczeństwa w zakresie wyceny i oceny ryzyka i uchylające rozporządzenie (WE) nr 352/2009 (Dz. Urz. UE L 121 z dnia 03.05.2013r., z późn.zm.).

Wykonawca, w zakresie realizowanego zamówienia, ma obowiązek udziału w procesie oceny znaczenia zmiany jak również analizy ryzyka (w przypadku zmiany uznanej za „znaczącą”), przeprowadzanej przez Zamawiającego, zgodnie z procedurą SMS/MMS-PR-03 „Zarządzanie zmianą”.

W ramach tego obowiązku Wykonawca sporządzi:

- 1) opis planowanej do wprowadzenia zmiany;
- 2) identyfikację zagrożeń mogących zaistnieć wskutek wprowadzania zmiany z podziałem na zagrożenia dla działań związanych z wprowadzaniem zmiany i zagrożenia mogące wystąpić po wprowadzeniu zmiany, ze szczególnym wyróżnieniem nowych zagrożeń.

W przypadku, gdy z przeprowadzonej analizy ryzyka wynikać będzie konieczność zastosowania dodatkowych technicznych, eksploatacyjnych lub organizacyjnych środków kontroli ryzyka, Wykonawca uwzględni je w projekcie.

Wykonawca przedstawi Zamawiającemu, 7 dni przed przejęciem placu budowy, Plan monitorowania środków kontroli ryzyka dotyczący etapu robót, opracowany zgodnie z wymogami Rozporządzenia Komisji (UE) nr 1078/2012 z dnia 16 listopada 2012 r. w sprawie wspólnej metody oceny bezpieczeństwa w odniesieniu do monitorowania,

która ma być stosowana przez przedsiębiorstwa kolejowe i zarządców infrastruktury po otrzymaniu certyfikatu bezpieczeństwa lub autoryzacji bezpieczeństwa oraz podmioty odpowiedzialne za utrzymanie (Dz. Urz. UE L 320/11 z 17 listopada 2012 r.). Powyższy plan musi określać harmonogram działań Wykonawcy w zakresie wewnętrznego nadzoru nad bezpiecznym prowadzeniem robót budowlanych (z uwzględnieniem ich oddziaływania na ruch kolejowy prowadzony po torach czynnych) oraz osoby odpowiedzialne za sprawowanie tego nadzoru. Plan powinien być zgodny z Wytycznymi opracowania i realizacji Planu monitorowania,

które zamieszczone są na stronie internetowej Spółki pod adresem: <http://www.plk-sa.pl/dla-klientow-i-kontrahentow/akty-prawne-i-przepisy/regulacje-wewnetrzne/>.

W trakcie realizacji przedmiotu zamówienia Wykonawca ma obowiązek monitorować środki kontroli ryzyka na podstawie planu, o którym mowa powyżej, a w przypadku stwierdzenia jakichkolwiek niezgodności (nieprawidłowości, zagrożeń) niezwłocznie podejmować działania korygujące i zapobiegawcze. Wykonawca przekaze Zamawiającemu co kwartał (jeżeli projekt trwa krócej niż rok to co miesiąc) raporty z realizacji planu monitorowania, w tym z przeprowadzanych kontroli oraz wdrożonych działań korygujących i zapobiegawczych wraz z określeniem ich wpływu na harmonogram oraz termin zakończenia umowy.

Ponadto, Wykonawca weźmie pod uwagę obowiązujące Regulacje Zamawiającego i procedury bezpieczeństwa, w tym wymogi wynikające z pisma IBR1-734-93/13 stanowiącego załącznik do niniejszego PFU, nakładające w szczególności obowiązek dostosowania urządzeń srk na czas długotrwałych zamknięć torowych (wg Ir-19) do prowadzenia ruchu pociągów na podstawie sygnałów zezwalających na semaforach, bez konieczności używania rozkazów pisemnych i/lub sygnałów zastępczych (Sz).

Wykonawca sporządzi również wykaz odstępstw od przepisów (w tym regulacji Zamawiającego), zawierający spis wszystkich wprowadzonych w dokumentacji odstępstw wraz z informacją zawierającą (dla każdego odstępstwa):

- 1) nazwę organu wydającego zgodę;
- 2) numer pisma, za którym zgoda została udzielona (jeśli dotyczy) wraz z datą wydania;
- 3) środki kontroli ryzyka (środki bezpieczeństwa) wdrożone oraz przewidziane do wdrożenia na etapie eksploatacji w związku z zastosowaniem odstępstwa.

Prace w urządzeniach srk niekolidujące z przebudowywaną infrastrukturą należy wykonać wyprzedzająco przed robotami zasadniczymi w branży torowej.

3.9 Plan zarządzania ryzykiem

Nie dotyczy.

3.10 Plan ochrony środowiska

Wykonawca opracuje i przedstawi Zamawiającemu Plan Ochrony Środowiska (o którym mowa w pkt 4.1) obejmujący m.in. szczegółowy zakres i harmonogram prac z uwzględnieniem wymagań określonych w decyzjach administracyjnych w zakresie ochrony środowiska, prac w zakresie gospodarki wodnej wynikających z ustawy Prawo wodne, a także wymagania w zakresie gospodarki odpadami zgodnie z obowiązującymi przepisami, decyzjami administracyjnymi oraz wymogami wewnętrznymi Zamawiającego w tym zakresie.

CZĘŚĆ II – INFORMACYJNA

4. INFORMACJE DOTYCZĄCE PRZEDMIOTU ZAMÓWIENIA

4.1 Informacje o prawie do dysponowania nieruchomością na cele budowlane

Zamawiający oświadcza, że w odniesieniu do nieruchomości, na których będą realizowane roboty budowlane, objętych umową zawartą z PKP S.A. Nr D50-KN-1L/01 z dnia 27.09.2001 r. o uregulowanym na rzecz PKP S.A. stanie prawnym oraz do których legitymuje się tytułem prawnym, posiada prawo dysponowania nieruchomością na cele budowlane (oświadczenie Zamawiającego stwierdzające jego prawo do dysponowania nieruchomością na cele budowlane – zostanie przekazane Wykonawcy, po przedłożeniu przez Wykonawcę wykazu działek na których będą prowadzone planowane roboty budowlane oraz wypisów z ewidencji gruntów/zbiór danych EGiB).

Zamawiający ponadto będzie legitymował się prawem do dysponowania nieruchomościami na cele budowlane (o ile zajdzie taka konieczność, na podstawie pozyskanych przez Wykonawcę dokumentów) objętymi decyzją o ustaleniu lokalizacji linii kolejowej w odniesieniu do nieruchomości, o których mowa w art. 9s ust 8 ustawy o transporcie kolejowym.

W sytuacji, gdy realizacja inwestycji wykroczy poza ww. nieruchomości, Wykonawca jest zobowiązany pozyskać na rzecz Zamawiającego prawo do dysponowania nieruchomościami na cele budowlane w sposób przewidziany powszechnie obowiązującymi przepisami prawa i od podmiotów uprawnionych do wydania tego prawa (np. w przypadku gruntów pokrytych wodami, terenów dróg publicznych lub w części objętych Umową Nr D50-KN-1L/01) oraz pozyskać aktualne wypisy z ewidencji gruntów dla tych działek.

W przypadku, gdy nieruchomość ma nieuregulowany stan prawny, w rozumieniu art. 113 ust. 6 ustawy z dnia 21 sierpnia 1997r. o gospodarce nieruchomościami Wykonawca jest zobowiązany pozyskać na rzecz Zamawiającego prawo do dysponowania nieruchomościami na cele budowlane w sposób przewidziany powszechnie obowiązującymi przepisami prawa, w tym postanowieniami art. 124a powołanej ustawy. Powyższe zobowiązanie Wykonawcy dotyczy sytuacji, gdy ww. nieruchomości nie będą objęte decyzją o zezwoleniu na realizację inwestycji drogowej o ustaleniu lokalizacji linii kolejowej.

4.2 Certyfikacja

Budowle i urządzenia mające wpływ na poziom bezpieczeństwa ruchu kolejowego, zgodnie z obowiązującymi przepisami Prawa, muszą posiadać świadectwa dopuszczenia do eksploatacji typu, wraz z odpowiednimi certyfikatami i deklaracjami zgodności z typem. Zamawiający wymaga, aby zastosowane urządzenia i budowle były dopuszczone do eksploatacji bez jakichkolwiek ograniczeń czasowych i terytorialnych.

Wykonawca ma obowiązek stosowania takich materiałów - elementów podsystemów, zaliczanych do składników interoperacyjności, które posiadają stosowne deklaracje WE zgodności lub przydatności do stosowania oraz certyfikaty WE zgodności lub przydatności do stosowania (jeżeli wymagane zgodnie z zastosowanym modulem oceny zgodności).

Wykonawca jest zobowiązany zlecić jednostce notyfikowanej lub w uzasadnionych przypadkach jednostce wyznaczonej ocenę zgodności podsystemu „Infrastruktura” w części objętej zakresem zamówienia, na każdym etapie (projektu, budowy i końcowych prób podsystemu) zgodnie z zapisami ustawy z dnia 28 marca 2003r. o transporcie kolejowym (z późn. zm.). W wyniku przeprowadzonej przez ww. jednostki oceny zgodności i uzyskanych certyfikatów weryfikacji i certyfikatów weryfikacji WE podsystemów, Wykonawca ma obowiązek wystawienia odpowiednich deklaracji weryfikacji WE podsystemów wystawionych na czas nieokreślony.

Wykonawca jest zobowiązany podjąć współpracę z jednostką notyfikowaną oraz jednostką wyznaczoną na samym początku procesu projektowania oraz poinformować Prezesa UTK o podpisaniu umowy z jednostką notyfikowaną, zgodnie z obowiązującymi przepisami Prawa.

Dokładny zakres weryfikacji, wynikający z zakresu robót w podsystemie, zostanie ustalony między Wykonawcą a ww. jednostkami zaraz po podjęciu współpracy między nimi. i będzie podlegał akceptacji Zamawiającego.

Wykonawca jest zobowiązany niezwłocznie powiadomić Zamawiającego o każdym przypadku zidentyfikowania przez jednostkę notyfikowaną lub jednostkę wyznaczoną braków lub niezgodności w ramach prowadzonego procesu weryfikacji, o wszelkich ograniczeniach i wyłączeniach w procesie certyfikacji podsystemów oraz w przypadku dokonania zmian w prowadzonym procesie certyfikacji. Dodatkowo, Wykonawca zobowiązany jest do informowania Zamawiającego w raportach miesięcznych o przebiegu i stopniu zaawansowania procesu certyfikacji, w tym także, do przekazywania kopii korespondencji między ww. stronami, dotyczącej przebiegu oceny zgodności podsystemów. Ponadto, na każde żądanie Zamawiającego, Wykonawca zobowiązany jest niezwłocznie przekazać

informacje o przebiegu procesu certyfikacji.

Po zakończeniu etapu projektowania, a przed przystąpieniem do realizacji robót, Wykonawca pozyska od pośrednie potwierdzenia weryfikacji podsystemów wydane przez jednostkę notyfikowaną oraz jednostkę wyznaczoną.

Wykonawca dostarczy Zamawiającemu dla ww. podsystemów deklaracje weryfikacji WE wystawione na czas nieokreślony oraz całość dokumentacji przebiegu oceny zgodności wraz z certyfikatami i pośrednimi potwierdzeniami wydanymi przez jednostkę notyfikowaną oraz jednostkę wyznaczoną.

Wszystkie koszty związane z realizacją procesu oceny zgodności, w tym koszty wynagrodzenia jednostki notyfikowanej oraz jednostki wyznaczonej zostaną uwzględnione w ramach Zaakceptowanej Kwoty Kontraktowej.

Zamawiający wymaga, aby dostarczone przez Wykonawcę dokumenty potwierdzające proces weryfikacji zgodności składników interoperacyjności oraz podsystemu z wymaganiami zasadniczymi zostały sporządzone co najmniej w języku polskim.

W przypadku dokumentów sporządzonych w kilku językach dokumentem nadrzędnym jest dokument sporządzony w języku polskim.

Dostarczone przez Wykonawcę dokumenty muszą umożliwić uzyskanie zgody na oddanie podsystemu do eksploatacji na czas nieokreślony, wydanej przez właściwy organ administracji państwowej.

W przypadku otrzymania przez Zamawiającego decyzji Prezesa UTK o konieczności uzyskania zezwolenia/zezwoleń na dopuszczenie do eksploatacji podsystemu strukturalnego, Wykonawca jest zobowiązany uzyskać takie zezwolenie(-a) na czas nieokreślony w imieniu Zamawiającego.

4.3 Kontrola jakości robót

1. Dla potrzeb zapewnienia współpracy z Wykonawcą i prowadzenia kontroli wykonywanych robót budowlanych oraz dokonywania odbiorów Zamawiający przewiduje ustanowienie Inspektora Nadzoru zgodnie, w zakresie wynikającym z ustawy Prawo budowlane i postanowień Umowy.
2. Wykonawca robót jest odpowiedzialny za prowadzenie i jakość robót, za stosowane metody wykonywania robót, za zastosowane wyroby zgodnie z warunkami Umowy, Prawem i opracowaną przez Wykonawcę i zatwierdzoną przez Zamawiającego dokumentacją projektową, a także poleceniami Inspektora Nadzoru.

-
3. Jakość Robót będzie kontrolowana w trakcie wykonywania Robót i ma być zgodna w wymaganiami PZJ, projektu organizacji i technologii robót i Regulacjami Zamawiającego.
 4. Kontroli bieżącej i sprawdzaniu wykonywanych robót budowlanych będą w szczególności poddane:
 - 1) rozwiązania zawarte w dokumentacji projektowej - przed ich skierowaniem do realizacji robót budowlanych – w aspekcie ich zgodności z programem funkcjonalno-użytkowym oraz warunkami Umowy;
 - 2) stosowane wyroby budowlane - w odniesieniu do dokumentów potwierdzających ich dopuszczenie do obrotu oraz zgodności parametrów z danymi zawartymi w projektach wykonawczych i w specyfikacjach technicznych;
 - 3) zgodność wykonania robót budowlanych z zatwierdzoną dokumentacją projektową.
 5. Wykonawca zobowiązuje się:
 - 1) przekazywać Zamawiającemu na bieżąco dane dotyczące zaangażowania liczby personelu, sprzętu i materiałów na poszczególnych odcinkach w określonym czasie i inne informacje o planowanej wielkości zatrudnienia, planowanych dostawach materiałów o strategicznym znaczeniu dla projektu itp.

4.4 Stosowanie się do Prawa i innych przepisów

W SIWZ Zamawiający opisał przedmiot zamówienia w pierwszej kolejności przy wykorzystaniu Polskich Norm przenoszących normy europejskie, ale również przy pomocy norm innych państw członkowskich Europejskiego Obszaru Gospodarczego przenoszących normy europejskie, norm międzynarodowych, norm wydawanych przez Międzynarodowy Związek Kolei i europejskie organizacje normalizacyjne. Normy, które ma spełniać przedmiot zamówienia, zostały wskazane w:

- 1) treści niniejszego dokumentu;
- 2) Regulacjach Zamawiającego.

Zamawiający dopuszcza rozwiązania równoważne opisywanym w PFU oraz Regulacjach Zamawiającego. Wykonawca, który powołuje się na rozwiązania równoważne opisywanym przez Zamawiającego, jest obowiązany wykazać, że oferowane przez niego dostawy, usługi lub roboty budowlane spełniają wymagania określone przez Zamawiającego.

Wykonawca zobowiązany jest również uwzględnić wymogi wynikające z Księgi Identyfikacji Wizualnej PKP Polskich Linii Kolejowych S.A., w tym treści Rozdziału 7 dotyczącego kolorystyki budynków i budowli kolejowych.

5. ZAŁĄCZNIKI

- Załącznik 1.** Wymagania dla dokumentacji w formie elektronicznej;
- Załącznik 2.** Regulacje Zamawiającego;

Załącznik nr 1 - Wymagania dla dokumentacji w formie elektronicznej

O ile gdziekolwiek w niniejszym dokumencie mowa jest o dokumentacji elektronicznej dostarczanej Zamawiającemu, należy przez to rozumieć formaty plików, które będą możliwe do odczytania/edytowania przez aplikacje będące w dyspozycji Zamawiającego (MS Office, AutoCAD, Adobe Reader).

Wykonawca zobowiązany jest do dostarczenia dokumentacji dodatkowo w formie elektronicznej, według wymagań wymienionych poniżej.

- 1) Dokumentacja elektroniczna powinna być dostarczona przez Wykonawcę w dwóch formatach elektronicznych:
 - a) w formacie źródłowym, nadającym się do edytowania,
 - b) w formacie przygotowanym do pobierania z Internetu lub udostępniania na nośnikach elektronicznych.
- 2) Ewentualne wady dokumentacji elektronicznej są równoważne wadom konwencjonalnej dokumentacji papierowej, przedstawionej do odbioru z podpisami i pieczęciami Wykonawcy. Zamawiający będzie żądał usunięcia wad dokumentacji elektronicznej z takimi samymi konsekwencjami, jakie odnoszą się do wad dokumentacji wydrukowanej (papierowej).
- 3) Wykonawca zobowiązany jest do złożenia oświadczenia w protokole odbioru końcowego, albo oddzielnie, o zgodności formy elektronicznej z formą papierową oraz o kompletności materiałów elektronicznych.
- 4) Każdy komplet przekazywanej dokumentacji musi zawierać na dwóch nośnikach elektronicznych, odrębnie:
 - a) z dokumentacją źródłową - w plikach źródłowych: pliki DOC (DOCX), XLS (XLSX), DWG/DGN, JPG, MPP, PPT,
 - b) z dokumentacją w formacie przeznaczonym do publikowania w Internecie - pliki PDF, DWF.
- 5) Foldery utworzone na obu nośnikach elektronicznych dla poszczególnych teczek dokumentacji muszą być zgodne ze spisem zawartości teczki dokumentacji.
- 6) Forma elektroniczna musi zawierać dodatkową, odrębną część, zawierającą zeskanowane w formacie PDF wszystkie dokumenty formalno-prawne, w tym uzgodnienia.
- 7) Pliki znajdujące się w folderach nośnika elektronicznego muszą być zgodne z zawartością każdego tomu dokumentacji. Jeżeli pewne fragmenty dokumentacji

- są tworzone specjalnymi programami np. do kosztorysowania, to efekt działania tych programów musi być plikiem w formacie PDF, uzyskanym w procesie wydruku albo wyjątkowo, jako skan wydruków.
- 8) Opisy, kalkulacje, kosztorysy i inna dokumentacja elektroniczna o charakterze opisowym musi być dostarczona w plikach w formacie PDF, wykonanych z rozdzielczością około 300 dpi. Wszystkie użyte czcionki muszą być zawarte w plikach w formacie PDF.
 - 9) Każdy plik w formacie DWG/DGN musi zawierać poza arkuszem „Model” również arkusze wszystkich zawartych w projekcie wydruków.
 - 10) Rysunki techniczne powinny być dostarczone w plikach formatu DWF, zachowujących warstwowość i wszystkie elementy rysunku finalnego - w tym podkłady geodezyjne, mapy, działki itp.
 - 11) Plany schematyczne, rysunki i inne elementy graficzne powinny być dostarczone w jednym z formatów DWG, DGN, DXF, lub SHP wraz z załączonymi podkładami w formacie TIFF/JPG/CIT w rozdzielczości gwarantującej odczyt dokumentacji przy zakładanej skali.
 - 12) Dopuszcza się zamiennik w formacie PDF dla pliku DWF bez zachowania warstwowości (tworzone w niektórych programach jako zadanie wydruku), ale zamiennik musi pokazywać wszystkie warstwy i opisy, wydrukowane w dokumentacji papierowej.
 - 13) Wszystkie teksty i szczegóły graficzne dokumentacji udostępnianej w plikach formatów PDF i DWF, muszą być rozpoznawalne po zastosowaniu odpowiedniego powiększenia;
 - 14) Obowiązkowo należy zamieścić w dokumentacji elektronicznej wszystkie odnośniki, czcionki i inne elementy dokumentów opisowych oraz rysunków, umożliwiające właściwe korzystanie z wersji elektronicznej.
 - 15) Żaden plik, otwierany z nośnika elektronicznego dostarczonej przez Wykonawcę dokumentacji, nie może zgłaszać braku czcionki, stylu ani jakiegokolwiek innego elementu tekstu lub rysunku pomocniczego, wprowadzonego do rysunku projektowanego przez załączenia.
 - 16) Dokumentacja w formacie przeznaczonym do pobierania z Internetu (patrz punkt 1.b) nie może być w żaden sposób zabezpieczona przed zmianami.
 - 17) Dokumenty przeznaczone do dalszego wypełniania przez oferentów (przedmiary, puste kosztorysy i inne) muszą być niezabezpieczonymi plikami Word i Excel.
 - 18) Dokumenty zawarte w plikach formatów PDF i DWF nie mogą mieć żadnych wstawek reklamowych ani łączy do stron internetowych twórców/dystrybutorów programów

tworzących pliki w formatach PDF lub DWF.

- 19) Nazwy plików i folderów muszą być w miarę krótkie (nie dłuższe niż 16 znaki) i w miarę możliwości bez polskich liter, ale powinny kojarzyć się z nazwami/tytułami opracowań oraz rysunków.
- 20) Nośniki elektroniczne muszą być nagrane zgodnie z następującymi wytycznymi:
 - a) pliki muszą być uporządkowane w folderach,
 - b) pliki nie mogą być spakowane w żadnym formacie (zip, rar),
 - c) pliki nie mogą być w żaden sposób chronione hasłem,
 - d) nośniki muszą zawierać plik z pełnym indeksem zawartości, uwzględniającym wszystkie załączniki,
 - e) nośniki elektroniczne i ich opakowania muszą być opisane.
- 21) Czcionki użyte w dokumentach opisowych powinny być typowymi czcionkami MS Windows.
- 22) Dokumentacja opisowa musi mieć ponumerowane strony w stopce z podaniem całkowitej liczby stron w dokumencie.
- 23) Spisy treści dokumentów w formatach edytowalnych i w formacie PDF muszą zawierać hiperłącza do tytułów rozdziałów.
- 24) Dla prezentacji preferowanym programem jest MS PowerPoint (pliki w formacie PPT).
- 25) Arkusze kalkulacyjne Excel powinny być przekazane tak, aby zawierały aktywne formuły pozwalające na prześledzenie sposobu przeprowadzenia wyliczeń, a także wszystkie założenia i dane wejściowe oraz arkusze obliczeniowe. Arkusze muszą być przygotowane w taki sposób, aby możliwa była kontrola poprawności przygotowanych wyliczeń,
 - tj. powiązania między komórkami muszą być zapisane w postaci formuł, a widok zawartości komórek nie może być w żaden sposób utrudniony ani chroniony hasłem. Zmiana wartości jakiegokolwiek parametru w modelu powoduje automatyczne przeliczenie wszystkich pozostałych.
- 26) Wymagania dla dokumentacji geodezyjno-kartograficznej w formie elektronicznej zostały określone w standardzie „Rodzaje i obieg dokumentacji geodezyjno-kartograficznej w PKP Polskie Linie Kolejowe S.A. - Ig-1”.

Załącznik nr 2 – Regulacje Zamawiającego

Dokumentację należy opracować i roboty budowlane należy prowadzić zgodnie z obowiązującymi przepisami, w tym techniczno–budowlanymi, normami, standardami obowiązującymi w Polsce oraz instrukcjami, warunkami technicznymi obowiązującymi w PKP S.A. i Spółce PKP Polskie Linie Kolejowe S.A. i PKP Linia Hutnicza Szerokotorowa S.A.