

Warszawa, 16.09.2024 r.

Dot.: postępowania o udzielenie zamówienia niepublicznego prowadzonego w trybie przetargu nieograniczonego pn. „Remont dachu budynku gospodarczo-warsztatowego na nieruchomości w Świdnicy przy ul. Wrocławskiej 10”

Opis Przedmiotu zamówienia

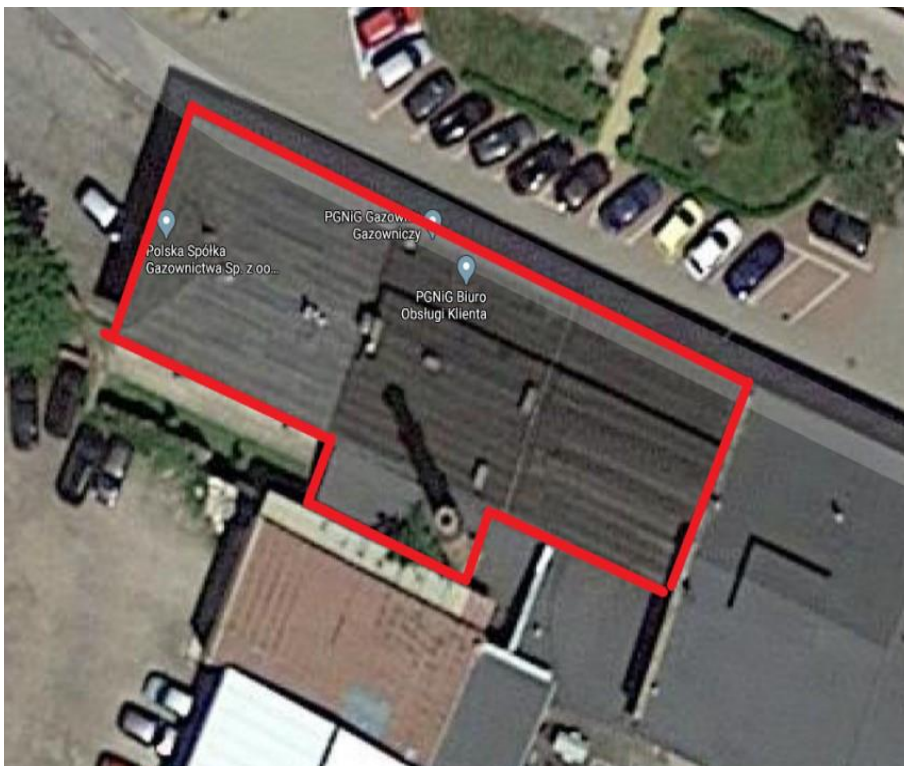
Wykonawca zobowiązuje się do:

1. Ustanowienia kierownika budowy, zapewnienia nadzoru technicznego nad realizowanymi robotami oraz nadzoru nad personelem w zakresie porządku, bezpieczeństwa i dyscypliny pracy,
2. O wyznaczeniu Kierownika Budowy Wykonawca jest zobowiązany poinformować Zamawiającego w formie pisemnej w terminie trzech dni liczonych od dnia podpisania Umowy wraz z przekazaniem Zamawiającemu jego danych kontaktowych, w szczególności tel., e-mail. Kierownik Budowy jest przedstawicielem Wykonawcy.
3. Zabezpieczenia terenu robót przed wejściem osób niepowołanych.
4. Opracowania Planu bezpieczeństwa i ochrony zdrowia (**BIOZ**) w terminie 7 dni od zawarcia Umowy oraz prowadzenie na bieżąco dziennika budowy/rozbiórki.
5. Opracowania we własnym zakresie i wdrożenie projektu organizacji ruchu na czas budowy;
6. Wykonania na własny koszt prac przygotowawczych – zagospodarowania terenu budowy (wyznaczenia miejsca na zaplecze socjalno-biurowe placu budowy, ustawienia suchych toalet, ogrodzenia tymczasowego, wyznaczenia miejsca czasowego składowania materiałów z rozbiórki, jeżeli konieczne wykonanie tymczasowych dróg dojazdowych, wykonanie zabezpieczeń w rejonie wykonywanych robót).
 - 6.1. zorganizowania zaplecza budowy, w tym części magazynowej, które powinno być usytuowane na terenie placu budowy, zgodnie z projektem organizacji placu budowy,
7. Uzgodnienia z Zamawiającym przed przystąpieniem do wykonywania Przedmiotu Umowy zasad, sposobu i miejsca korzystania ze źródeł energii na terenie prowadzenie robót.
8. Przełożenia na czas prac instalacji odgromowej i ponowny jej montaż po wykonaniu remontu izolacji wraz z miejscową konserwacją złączy i uzupełnieniem brakujących elementów. Po zakończeniu prac należy wykonać pomiar rezystancji instalacji odgromowej a protokół załączyć do dokumentacji powykonawczej.
9. Wykonania demontażu zniszczonej izolacji dachu (papy, obróbek blacharskich).
10. Przygotowania, oczyszczenia, wyrównania, ewentualnego zagruntowania podłoża, sprawdzenie spadków powierzchni poziomych i ich ewentualnie wyprofilowanie.
11. Montażu nowego deskowania (zaimpregnowanie i zabezpieczenia przed korozją biologiczną) oraz krycia dwuetapowego dachu papą termozgrzewalną:
 - jedna warstwa papa podkładowa o grubości minimum 3 mm, na włókninie poliestrowej;
 - druga warstwa papa SOPRALANE 300 S52 lub o równoważnych parametrach:
 - wierzchniego krycia grubości minimum 5,2 mm;
 - na włókninie poliestrowej;
 - gramatura osnowy minimum 200 [g/m²];
 - giętkość w niskiej temperaturze ≤ -20 (Ø30 mm) [°C];

- modyfikowaną wzmacnianą SBS, wraz z uprzednim wyrównaniem powierzchni dachu i jej zagruntowaniem, z wywinięciem na klinie 45 ° krawędziowym papy na elementy pionowe dachu (kominy, attyki itp.) pod kołnierz obróbki blacharskiej.



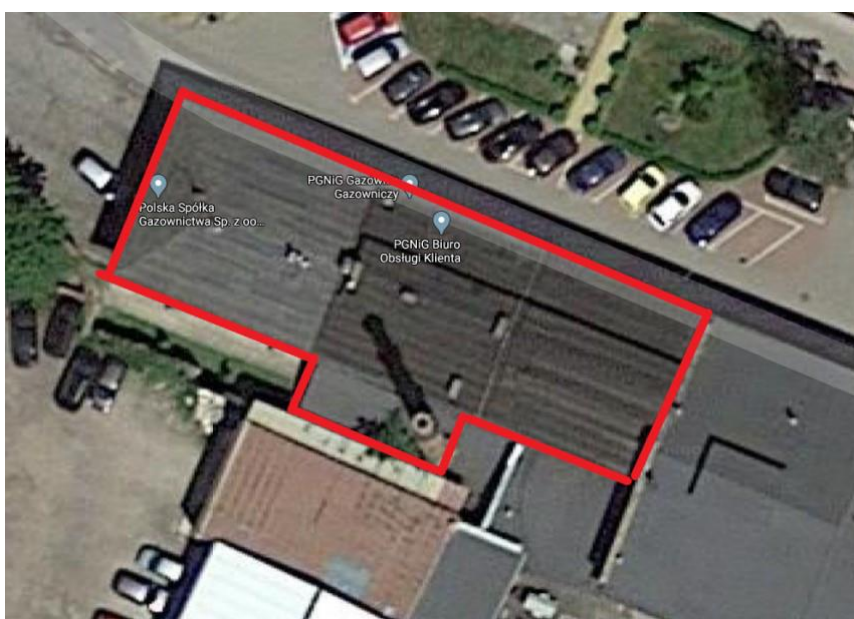
12. Wymiana wszystkich obróbek blacharskich attyk, kominów i krawędzi dachów na obróbki z blachy tytan-cynk grubości minimum 0,7 mm. Powierzchnię attyk pod obróbkami blacharskimi należy zaizolować papą i uszczelnić.



13. Wymiana kompletnego systemu odprowadzania wód opadowych, między innymi:

- Rynny, rury spustowe, kosze, otwory rewizyjne, podłączenia kanalizacyjne, łączki itd. (wszystkie niezbędne do kompletnego zestawu systemu odprowadzania wód opadowych) – blacha tytan-cynk grubości minimum 0,7 mm; średnice elementów dobrać zgodnie ze stanem istniejącym i z zachowaniem wymagań normowych dla poszczególnych EPD;
- Haki rynnowe – rozstaw co max 70 cm, haki rur spustowych – rozstaw max 1,5 m, blacha tytan-cynk grubość min 0,7 mm;
- Wymiana pasów nadrynnowych i obróbek gzymsów pod rynną – blacha tytan-cynk grubość min 0,7 mm;
- Montaż rur spustowych, systemu mocującego elem. towarzyszących, rewizja w każdym pionie, blacha tytan-cynk grubości min 0,7 mm- 2 nowe piony, podłączone do kanalizacji;
- Montaż rur spustowych, systemu mocującego elem. towarzyszących, odprowadzenie wody na trawnik – dach nad przybudówką – kotłownią;
- Montaż rynien, pasów nadrynnowych, systemu mocującego elem. towarzyszących – dach nad przybudówką – kotłownią.

Obszar wymiany systemu odprowadzania wód opadowych:



14. Remontie kominów i czap kominowych (obszar oznaczony w pkt. 11) – czapy kominowe należy wymienić na nowe lub oczyścić, zaimpregnować i pomalować wierzchnio wodoodporną farbą o właściwościach samoczyszczących, w zakres remontu kominów wchodzi: oczyszczenie, uzupełnienie ubytków i pęknięć, zaimpregnowanie powierzchni, pomalowanie wierzchni wodoodporną farbą przezroczystą o właściwościach samooczyszczających, wymiana wywiewek na nowe. Wskazany komplet w formularzu cenowym dotyczy 6 kominów (bez dużego komina na przybudówce, który stanowi odrębną budowlę).
15. Wymiana podbitki dachowej na nową drewnopodobną kompozytową PCV lub aluminiową (obszar oznaczony w pkt. 13).
16. Wymiany zniszczonych elementów więźby dachowej na nowe o równoważnych parametrach technicznych (zaimpregnowane i zabezpieczone przed korozją biologiczną i zabezpieczone ppoż.)- **zakres opcjonalny**. W przypadku złego stanu więźby dachowej Budynku Wykonawca przedstawi Zamawiającemu rekomendacje jej wymiany wraz z przybliżonym kosztem (liczonym jako iloczyn m3 i ceny jednostkowej za m3 określonej w formularzu cenowym). Po otrzymaniu rekomendacji Zamawiający poinformuje Wykonawcę, czy decyduje się na wymianę i korzysta z Zamówienia Opcjonalnego, na zasadzie, o której mowa w §6 Umowy.

17. Zapewnienia we własnym zakresie i na swój koszt energii elektrycznej. W przypadku korzystania z energii Zamawiającego, Wykonawca poniesie koszty zużycia energii elektrycznej i dystrybucji do czasu odbioru końcowego.
18. Zapewnienia we własnym zakresie i na swój koszt wody i odprowadzenia ścieków. W przypadku korzystania z wody Zamawiającego, Wykonawca poniesie koszty zużycia wody i odprowadzenia ścieków do czasu odbioru końcowego.
19. Uzyskania i dostarczenia na teren robót wszystkich niezbędnych do zrealizowania Przedmiotu Umowy materiałów, narzędzi i urządzeń, posiadających wymagane obowiązującym prawem dopuszczenia, atesty i certyfikaty.
20. Utrzymywania porządku w obrębie prowadzonych robót - Roboty porządkowo – czystościowe w trakcie i po zakończeniu robót zarówno przedmiotowego obiektu jak i terenu budowy wraz z zapleczem oraz terenem przyległym poprzez min.:
 - 20.1. Oznakowanie terenu,
 - 20.2. Nadzór nad bezpieczeństwem i higieną pracy,
 - 20.3. Zapewnienie zabezpieczenia przeciwpożarowego,
 - 20.4. Usuwanie awarii związanych z prowadzeniem robót,
 - 20.5. Wykonanie zabezpieczeń w rejonie prowadzonych robót, w tym zabezpieczenie terenu przed nadmiernym zapyleniem poprzez zastosowanie osłon pionowych obszaru rozbiórki, mycie pojazdów obsługujących budowę.
21. Przedłożenia aktualnej polisy lub innego dokumentu ubezpieczeniowego od odpowiedzialności cywilnej (określonej we wzorze Umowy).
22. Wywiezienie i **utylicacja** materiałów pochodzących z rozbiórki tj. gruz, złom, szkło, papa i inne z terenu prowadzonych robót oraz uporządkowanie i wyrównanie terenu.

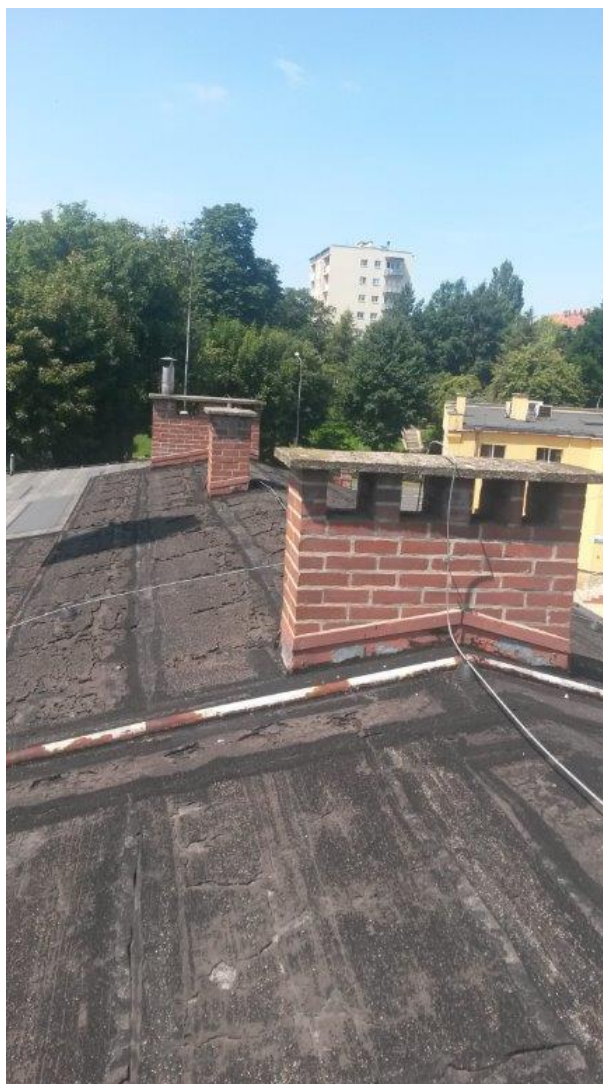
Zagospodarowania odpadów zgodnie z ustawą z dnia 14 grudnia 2012 r. o odpadach (Dz.U.2018.21 t.j. z dnia 2018.01.04 z późniejszymi zmianami), w tym zawarcia na własny koszt Umowy z odbiorcami odpadów technologicznych i budowlanych – posiadającymi wymagane prawem pozwolenia w celu dokonania utylizacji odpadów powstałych podczas realizacji robót.

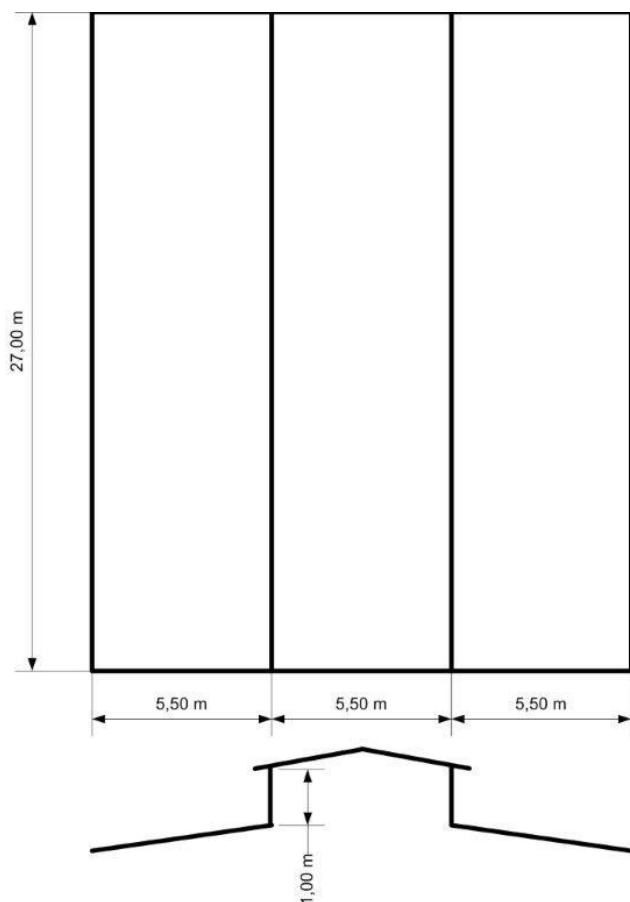
W zakresie gospodarowania odpadami, Wykonawca jest zobowiązany w szczególności do:

 - 22.1. gromadzenia odpadów w sposób selektywny zgodnie z obowiązującymi przepisami, w tym w szczególności w wyznaczonych, oznakowanych i zabezpieczonych miejscach,
 - 22.2. oznakowania miejsca magazynowania wszystkich odpadów, zabezpieczenia odpadów przed dostępem osób trzecich i zwierząt oraz niekorzystnym wpływem warunków atmosferycznych,
 - 22.3. zabezpieczenia, przed ewentualnym dalszym przekazaniem, odpadów w taki sposób, aby nie powodowały zanieczyszczenia środowiska. W celu ochrony powierzchni ziemi Wykonawca zobowiązuje się w szczególności stosować niezbędne zabezpieczenia terenu w miejscach narażonych na przedostawanie się zanieczyszczeń z gromadzonych odpadów, np. przez utwardzenie terenu, zabezpieczenie folią PEHD itp.
23. Zabezpieczenia przed zniszczeniem zieleni znajdującej się na terenie inwestycji.
24. W czasie prowadzenia prac rozbiórkowych materiały należy segregować i oddzielać te, które mogą być wykorzystane jako surowce wtórne, gruz i szkło należy przeznaczyć do utylizacji.
25. Po zakończeniu wykonywania robót, usunąć i zutylizować na własny koszt wszelkie materiały, narzędzia i urządzenia oraz ich pozostałości, uporządkować teren na obszarze, który był wykorzystywany w trakcie robót. W razie naruszenia tego obowiązku Zamawiający usunie rzeczy określone w zdaniu poprzednim na koszt i ryzyko Wykonawcy,
26. Ponoszenia pełnej odpowiedzialność za teren robót z chwilą jego protokolarnego przyjęcia od Zamawiającego.

27. Przekazania kompletnej dokumentacji powykonawczej wykonywanych prac, zgodnie z wzorem Protokołu Odbioru Końcowego Inwestycji (Dokumenty przekazania odpadów do utylizacji – Karty przekazania odpadów, Dokumentacja zdjęciowa, Kopia Dzienników Budowy, Oświadczenie Kierownika Budowy o zgodności wykonania robót z warunkami pozwolenia na realizację robót, przepisami i polskimi normami, oraz o doprowadzeniu do należytego stanu i porządku terenu budowy i terenów przyległych).

Zdjęcia poglądowe (pomocnicze):





Jedna część dachu płaskiego
 $27,00 \text{ m} \times 5,50 \text{ m} = 148,50 \text{ m}^2$

Łączna całość dachu płaskiego
 $148,50 \text{ m}^2 \times 3 = 445,50 \text{ m}^2$

Jeden bok podniesienia
 $27,00 \text{ m}^2 \times 1 = 27,00 \text{ m}^2$

Łączna wysokość podniesienia
 $27,00 \text{ m}^2 \times 2 = 54,00 \text{ m}^2$

Łączna powierzchnia dachu i podniesienia
 $445,50 \text{ m}^2 + 54,00 \text{ m}^2 = 499,5 \text{ m}^2$

Do wymiany jest około 50 mb rynien

28. Przy realizacji Umowy Wykonawca zobowiązuje się do przestrzegania przepisów, w szczególności:

- Ustawy z dnia 07.07.1994 r. – Prawo Budowlane (tj. Dz. U. z 2024 r. poz. 725 z późniejszymi zmianami),
- Rozporządzenia Ministra Rozwoju i Technologii z dnia 27 marca 2024 r w sprawie warunków technicznych, jakim powinny odpowiadać budynki i ich usytuowanie (t.j. Dz.U. 2024 poz. 474 z późniejszymi zmianami),
- Rozporządzenia Ministra Klimatu i Środowiska z dnia 10.09.2021 r. w sprawie bezpieczeństwa i higieny pracy przy budowie i eksploatacji sieci gazowych oraz uruchamianiu instalacji gazowych gazu ziemnego (t.j. Dz. U.2021 poz. 1708 z późniejszymi zmianami),
- Ustawy z dnia 27 kwietnia 2001 r. Prawo ochrony środowiska (t.j. Dz. U. 2024 poz. 54 z późniejszymi zmianami),

- Ustawy z dnia 20 lipca 2017 r. Prawo wodne (t.j. Dz.U.2023 poz. 1478 z późniejszymi zmianami),
- Ustawy z dnia 13 kwietnia 2007 r. o zapobieganiu szkodom w środowisku i ich naprawie (t.j. Dz.U.2020 poz.2187 z późniejszymi zmianami),
- Ustawą z dnia 16 kwietnia 2004 r. – o wyrobach budowlanych (t.j. Dz. U. 2004 nr 92 poz. 881 z późniejszymi zmianami),
- Rozporządzenie Ministra Infrastruktury z dnia 06 lutego 2003 r. w sprawie bezpieczeństwa i higieny pracy podczas wykonywania robót budowlanych (Dz.U. 2003 nr 47 poz. 401 z późniejszymi zmianami),
- Ustawy z dnia 14 grudnia 2012 r. o odpadach oraz do przekazania Zamawiającemu kart przekazania odpadów (t.j. Dz. U.2023 poz. 1587 z późniejszymi zmianami),
- Ogólnymi Zasadami Bezpieczeństwa QHSE dla Wykonawców (Załącznik nr 4 do Umowy),
- Obowiązującymi normami i regulacjami prawnymi.