

OPIS PRZEDMIOTU ZAMÓWIENIA

Na opracowanie dokumentacji projektowo – kosztorysowej dla zadania:

***„Rozbudowa drogi powiatowej nr 2627S ul. Głównej w centrum Drogomyśla od km 0+330 do km 0+980,
wraz rozbiórką istniejących obiektów mostowych i budową nowych obiektów oraz pełnieniem funkcji
nadzoru autorskiego”.***

CPV:

71300000-1

71320000-7

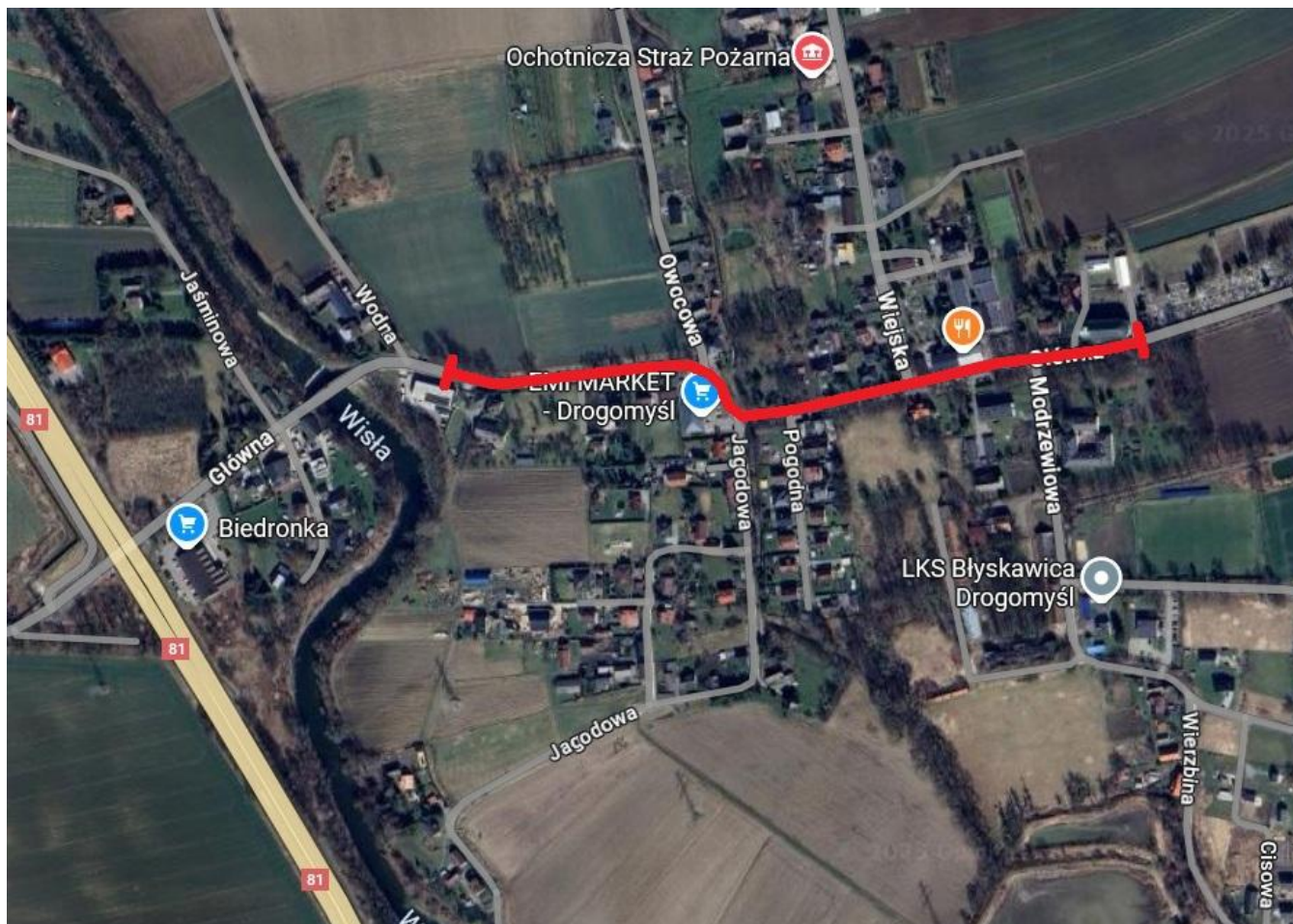
71322000-1

Spis treści

1.	Opis ogólny przedmiotu zamówienia.....	3
2.	Stan istniejący	4
3.	Ramowy zakres prac	4
4.	Materiały wyjściowe	4
5.	Stan projektowany	5
6.	Zakres przedmiotu zamówienia – dokumentacja projektowa	6
Część A – Materiały wyjściowe do projektowania.....		6
Część B – Część środowiskowa		9
Część C – Materiały projektowe		12
Część D – Materiały do wniosku o wydanie decyzji o zezwoleniu na realizację inwestycji drogowej w trybie Ustawy z dnia 10 kwietnia 2003 r. o szczególnych zasadach przygotowania i realizacji inwestycji w zakresie dróg publicznych.....		15
Część E – Czynności do wykonania w okresie po wydaniu decyzji ZRID.		16
Część F – część kosztowa		16
Część G – materiały przetargowe (MP)		17
Część I – Skład, forma i termin przekazywanej dokumentacji		17
7.	Pozostałe wymagania dotyczące wykonania przedmiotu zamówienia.	19
8.	Kontrola jakości w trakcie wykonywania dokumentacji.	20
8.1.	Harmonogram prac (HP).	20
8.2.	Sprawozdanie z postępu prac (SP).....	21
8.3.	Rady Techniczne (RT).....	21
8.4.	Inne.....	21
9.	Wycena, rozliczenie i odbiór dokumentacji.....	22
10.	Zasady wprowadzania zmian wysokości wynagrodzenia należnego Wykonawcy – WALORYZACJA	24
11.	Obowiązki Zamawiającego w zakresie współpracy z Wykonawcą.....	25
12.	Personel	25
13.	Wynagrodzenie personelu Wykonawcy	26
Przepisy związane.		26

1. Opis ogólny przedmiotu zamówienia.

Przedmiotem Opisu Przedmiotu Zamówienia jest opracowanie dokumentacji projektowej oraz uzyskanie wszelkich niezbędnych decyzji administracyjnych, dla rozbudowy drogi powiatowej nr 2627S ul. Głównej w centrum Drogomyśla od km 0+330 do km 0+980, wraz rozbiórką istniejących obiektów mostowych i budową nowych obiektów w km 0+558 i w km 0+624 oraz pełnieniem funkcji nadzoru autorskiego. Schematyczny przebieg zadania przedstawia poniższy szkic sytuacyjny.



Dokumentacja projektowa powinna być opracowana w pełnej problematyce zgodnie z obowiązującymi przepisami wraz z uzgodnieniami, opiniami i pozwoleniami niezbędnymi do uzyskania decyzji o zezwoleniu na realizację inwestycji drogowej, zgodnie z Ustawą o szczególnych zasadach przygotowania i realizacji inwestycji w zakresie dróg publicznych oraz Ustawą prawo budowlane.

Zamawiający wymaga dotrzymania następujących terminów w zakresie przekazania nw. materiałów:

- 1) opracowanie koncepcji projektowej – w terminie do 8 tygodni od dnia podpisania umowy,
- 2) opracowanie dokumentacji projektowej stanowiącej załącznik do wniosku o wydanie zezwolenia na realizację inwestycji drogowej (wraz ze złożeniem przez Wykonawcę kompletnego i wcześniej pozytywnie zaopiniowanego przez Zamawiającego wniosku o ZRID): do 34 tygodni od podpisania umowy.
- 3) termin opracowania i złożenia do Zamawiającego pozostałej dokumentacji projektowej (elementy ujęte w Opisie Przedmiotu Zamówienia), nie będącej załącznikami do wniosku o zezwolenie na realizację inwestycji drogowej wraz z potwierdzeniem wszczęcia postępowania przez organ wydający lub ostateczności decyzji ZRID, do 36 tygodni od dnia podpisania umowy.
- 4) Zakończenie umowy: do 36 tygodni od dnia podpisania umowy.

Celem inwestycji jest:

- poprawa bezpieczeństwa ruchu drogowego,
- dostosowanie parametrów technicznych i użytkowych drogi do aktualnie obowiązujących przepisów;

- podniesienie średniej oceny stanu technicznego obiektów mostowych/ przepustów pod zarządem Powiatu Cieszyńskiego,

Zmiany ilości lub parametrów, wskazanych w opisie przedmiotu zamówienia, jakie mogą wystąpić w trakcie opracowywania przez Wykonawcę dokumentacji projektowej nie będą powodowały zmiany zaakceptowanej kwoty oraz przedłużenia czasu na wykonanie przedmiotu umowy.

Uznaje się, iż pojęcia, którymi posłużono się w niniejszym OPZ, takie jak „należy” bądź „powinny” lub podobne, są tożsame i mogą być używane zamiennie, a zwroty, w których zostały użyte, uznaje się za stanowiące zobowiązanie Wykonawcy.

2. Stan istniejący

Droga powiatowa nr 2627S ul. Główna w Drogomyślu na przedmiotowy odcinku (zał. graficzny) posiada jezdnię o zmiennej szerokości od 5,5m do 8,0m, chodniki o szerokości od 1,5m do 1,8m oraz pobocza szerokości ok 0,50m. Jezdnia posiada liczne spękania, nierówności i ubytki w nawierzchni asfaltowej, która z biegiem lat pomimo prowadzonych napraw, jest w coraz gorszym stanie i wymaga generalnej przebudowy.

Most nad rowem melioracyjnym w ciągu drogi powiatowej nr 2627S w km 0+558 nr ew. 86, jest obiektem jednoprzęsłowym o ustroju nośnym monolitycznym (belki żelbetowe). Długość całkowita 6,50m, szerokość całkowita 10,27m, aktualna nośność nie jest znana, klasa MLC 16/20.

Most nad rowem melioracyjnym w ciągu drogi powiatowej nr 2627 S w km 0+624 nr ew. 67.1, jest obiektem jednoprzęsłowym, o ustroju nośnym płytowym (płyta z belek stalowych obetonowanych). Długość całkowita 5,70m, szerokość całkowita 7,00m, aktualna nośność 150 kN, klasa MLC 30/20, wraz z mostem dla pieszych o konstrukcji drewnianej nr ew. 67.2.

3. Ramowy zakres prac

Ramowy zakres prac obejmuje:

1. przygotowanie opracowań, zgodnie z zakresem i warunkami niniejszego OPZ,
2. uzyskanie ostatecznej decyzji o środowiskowych uwarunkowaniach (jeśli wymagane),
3. uzyskanie ostatecznej decyzji wodnoprawnej,
4. opracowanie projektu budowlanego wraz z uzyskaniem wszystkich niezbędnych uzgodnień, pozwoleń, opinii, decyzji, wymaganych obowiązującymi przepisami,
5. złożenie wniosków o uzyskanie decyzji pozwalających na realizację robót budowlanych (ZRID),
6. opracowanie projektu technicznego wszystkich branż, zgodnie z obowiązującymi przepisami oraz warunkami niniejszego OPZ,
7. inwentaryzacja zieleni i plan wyřębu,
8. opracowanie i zatwierdzenie stałej i czasowej organizacji ruchu,
9. udzielenie odpowiedzi na pytania na etapie przetargu na roboty budowlane,
10. nadzór autorski.

4. Materiały wyjściowe

Po podpisaniu umowy z Wykonawcą na pisemny wniosek Wykonawcy Zamawiający przekaze materiały będące w jego posiadaniu, tj. Książka obiektu mostowego, wraz z protokołami okresowej kontroli (wyłącznie do wglądu w siedzibie zamawiającego).

Projektant dokonując rozeznania w terenie winien przewidzieć konsekwencje, jakie wiążą się z wyborem przebiegu projektowanej sieci przez daną nieruchomość, pod kątem możliwości jej dalszego wykorzystania, np. pod prowadzenie określonej działalności bądź zabudowę. Nieuzasadnione działania poprzez umiejscowienie sieci w sposób uniemożliwiający korzystanie z danej nieruchomości, powodują wzrost kosztów odszkodowań, które Zamawiający będzie zobowiązany ponieść na etapie realizacji zadania. Za spowodowany niewłaściwie przyjętymi rozwiązaniami projektowymi, nieuzasadniony wzrost kosztów, Zamawiający zastrzega sobie prawo dochodzenia zwrotu poniesionych kosztów dodatkowych.

W przypadku realizacji obiektu w trybie ustawy o szczególnych zasadach przygotowania i realizacji inwestycji w zakresie dróg publicznych (do wystąpienia z wnioskiem o decyzję ZRiD) – należy przy opracowywaniu dokumentacji uwzględnić aktualne stanowisko Wojewody Śląskiego oraz Ministra Infrastruktury, w zakresie wymogów dla nieruchomości, dla których ograniczenie w korzystaniu obejmuje inny charakter robót budowlanych niż przebudowa istniejących sieci uzbrojenia terenu lub przebudowa dróg innych kategorii. Dla tych nieruchomości Wykonawca będzie zobowiązany dostarczyć oświadczenia właścicieli o udzieleniu zgody na dysponowanie nieruchomością do celów budowlanych. Teren objęty „czasowym zajęciem” (w szczególności mosty tymczasowe, drogi objazdowe i technologiczne) powinien uwzględniać również zakres dróg technologicznych, przewidywanej pracy maszyn budowlanych, technologię robót, itp. Wzór oświadczeń podlega uzgodnieniu z Zamawiającym.

Na dzień wystąpienia z wnioskiem o wydanie decyzji ZRiD, uzgodnienia powinny mieć co najmniej 6 – miesięczny termin ważności. W przypadku zmiany warunków przebudowy/zabezpieczenia sieci należy uzgodnić nowe rozwiązania projektowe i uwzględnić je w opracowanej dokumentacji projektowej. Wnioskiem należy objąć tymczasowe obiekty niezbędne dla realizacji zadania (mosty tymczasowe, kładki tymczasowe, drogi tymczasowe).

Po wstępnym uzgodnieniu rozwiązań projektowych z Zamawiającym, Zamawiający wymaga przedstawienia i omówienia projektu z Gminą (w zakresie terytorialnym Gminy) i uzgodnienia zakresów przebudowy. Spotkanie będzie odbywać się z udziałem Zamawiającego. Projektant będzie zobowiązany do przeprowadzenia szczegółowej analizy przekazanych uwag i określenia możliwości ich uwzględnienia w dokumentacji, ze wskazaniem konsekwencji zmiany przyjętych rozwiązań projektowych bądź doprojektowania nowych elementów. Na tej podstawie podjęta zostanie decyzja o wprowadzeniu ewentualnych zmian do projektu. Na poszczególnych etapach projektowania Wykonawca będzie zobowiązany do przedstawiania i bieżącego uzgadniania rozwiązań projektowych i elementów dokumentacji projektowej Zamawiającemu.

5. Stan projektowany

Zaprojektować rozbiórkę istniejących obiektów mostowych oraz budowę nowych obiektów. Liczba obiektów jest uzależniona od zaproponowanego układu drogowego. Preferowanymi przez Zamawiającego rozwiązaniami są przepusty o konstrukcji żelbetowej.

Zaprojektować rozbudowę drogi powiatowej nr 2627S ul. Głównej na odcinku od km 0+330 do km 0+980, z dostosowaniem rozwiązań projektowych do obowiązujących przepisów.

W ramach zadania należy przewidzieć złagodzenie dwóch zakrętów w km 0+567 i w km 0+616 oraz przesunięcie obiektu inżynierskiego (w km 0+624) w nową lokalizację wynikającą z zaprojektowanego przebiegu drogi.

Do realizacji robót bitumicznych należy zaprojektować następujące rodzaje asfaltów:

- podbudowa bitumiczna – asfalt modyfikowany
- warstwa wiążąca – asfalt modyfikowany
- warstwa ścieralna – asfalt wysokomodyfikowany 45/80-80 (tereny nizinne);
- chodnik – kostka betonowa.

W ramach opracowania należy przewidzieć.:

- jezdnię o szerokości 2 x 3,00m + pas bezpieczeństwa 0,5m (w linii odwodnienia, będąca jednocześnie skrajnią drogi od strony chodnika);
- min. jednostronną drogę dla pieszych (chodnik) na odcinku drogowym oraz drogę pieszo – rowerową w przypadku obiektu mostowego.
- pobocze o szerokości min. 1,00m,
- przebudowę kolidującego uzbrojenia terenu i ewentualną budowę kanałów technologicznych,
- przebudowę kolidującej istniejącej infrastruktury drogowej w tym skrzyżowań z innymi drogami i zjazdów,
- wykonanie odwodnienia wraz z urządzeniami ochrony środowiska i bezpieczeństwa ruchu,
- doświetlone przejścia dla pieszych w rejonie skrzyżowań z ul. Wiejską i Modrzewiową;
- przebudowę istniejącego oświetlenia drogowego;
- wycinki kolidującej zieleni i nasadzenia zastępcze,
- zabezpieczenie obiektów, dla których zaistnieje taka konieczność, w związku z prowadzeniem robót,
- innych opracowań, służących osiągnięciu zamierzonego celu, czyli wykonaniu dokumentacji, umożliwiającej uzyskanie zgody na prowadzenie robót budowlanych (decyzji o pozwoleniu na budowę oraz decyzji o zezwoleniu na realizację inwestycji drogowej), przeprowadzenie postępowania przetargowego oraz realizację zadania i rozliczenie inwestycji.

W projektach należy uwzględnić dowiązanie się do kilometraża referencyjnego drogi powiatowej.

Przyjęte w opracowanej dokumentacji projektowej końcowe rozwiązania powinny uwzględniać również uwarunkowania przebudowy lub rozbudowy wynikające z bieżącej eksploatacji, ewentualne wnioski lub zastrzeżenia wynikające z weryfikacji oraz kontroli przeprowadzonej przez organy ochrony środowiska lub nadzoru budowlanego.

6. Zakres przedmiotu zamówienia – dokumentacja projektowa

Część A – Materiały wyjściowe do projektowania

A.1. Geotechniczne warunki posadowienia

Opracowanie tego elementu dokumentacji projektowej jest wymagane przepisami [1.1.] i powinno spełniać wymagania określone w [1.25.]. Geotechniczne warunki należy przedstawić w formie opinii geotechnicznej a także, w zależności od kategorii geotechnicznej obiektu budowlanego, również w formie projektu geotechnicznego oraz dokumentacji badań podłoża gruntowego. Z opracowań winna w jednoznaczny sposób wynikać kategoria geotechniczna obiektu oraz warunki gruntowe. W zależności od rodzajów przewidywanych obiektów oraz warunków gruntowych kategoria geotechniczna może być zmienna. Geotechniczne warunki posadowienia obiektu budowlanego powinny być określone w sposób ostateczny.

Szczegółowe wymagania odnośnie treści opracowania oraz badań określają Polskie Normy oraz [2.1.]. Dla obiektów inżynierskich oraz skrzyżowań lokalizacja odwiertów musi być dostosowana do stopnia jego złożoności i wynosić nie mniej niż wymienione w punkcie A.5 niniejszego OPZ. Planowane zakresy badań (w tym ilości, lokalizacja i głębokości punktów badawczych) powinny być uzgodnione pomiędzy zainteresowanymi projektantami obiektów budowlanych i urzędem a wykonawcą badań geotechnicznych.

Niezależnie od formy, opracowanie – składające się z części tekstowej i graficznej – powinno dostarczyć kompletne dane niezbędne do projektowania, budowy i eksploatacji obiektu. Poziom szczegółowości opracowania należy dostosować odpowiednio do rodzaju obiektu: droga lub jej wydzielony element, obiekt inżynierski, chodnik, obiekty towarzyszące oraz od rodzaju i zakresu planowanych robót (inwestycje nowe, modernizacyjne). Badania geotechniczne powinny dostarczyć wystarczających danych dotyczących podłoża oraz warunków wodnych w obrębie i otoczeniu terenu przeznaczonego pod zabudowę, niezbędnych do właściwego wyznaczenia podstawowych właściwości podłoża gruntowego i wiarygodnego określenia wartości parametrów tego podłoża, które mają być użyte w obliczeniach projektowych. Badania dla drogowych budowli ziemnych oraz określenia warunków gruntowo – wodnych podłoża nawierzchni powinny także spełniać wymagania zawarte w [1.16.].

A.2. Dokumentacja geologiczno – inżynierska oraz hydrogeologiczna

Dokumentację geologiczno – inżynierską należy sporządzić w zależności od kategorii geotechnicznej obiektu, obligatoryjnie powinna być wykonana dla potrzeb geotechnicznych warunków posadowienia obiektów budowlanych zaliczonych do trzeciej kategorii geotechnicznej oraz w złożonych warunkach gruntowych do drugiej kategorii. Dokumentację hydrogeologiczną należy wykonać w przypadku, gdy dla obiektu, urządzenia lub uzbrojenia terenu objętego przedmiotem zamówienia wystąpią przesłanki wynikające z art. 90 ust. 1 pkt 2 [1.10.]. Dla przedsięwzięć mogących negatywnie oddziaływać na wody podziemne (w tym powodować ich zanieczyszczenie), dla potrzeb m.in. raportu o oddziaływaniu na środowisko sporządzenie dokumentacji hydrogeologicznej jest konieczne. Dokumentację należy opracować zgodnie z wymaganiami [1.10.] oraz [1.23.]. Przed przystąpieniem do sporządzenia tych dokumentacji należy dokonać uzgodnienia zakresu badań terenowych dla wszystkich obiektów i urządzeń infrastruktury z projektantami wszystkich branż wchodzących w skład dokumentacji projektowej przedmiotowego zadania.

Prace geologiczne, wraz z wykonywaniem w ich ramach robót geologicznych, mogą być realizowane tylko na podstawie projektu robót geologicznych - szczegółowe wymagania odnośnie tego projektu określa [1.24.]. Projekt robót geologicznych powinien obejmować teren zajmowany przez badane obiekty wraz z terenami przewidywanego ich oddziaływania na otoczenie (zbiorniki wód podziemnych, osuwiska, wyrobiska itp.). Należy zaprogramować taki zakres ilościowy i jakościowy badań, aby w sposób docelowy można było zaprojektować konstrukcję posadowienia wszystkich obiektów budowlanych oraz zaprojektować zabezpieczenia obiektów przed wpływem osuwisk oraz zjawisk i procesów geodynamicznych.

Wykonawca dokumentacji projektowej uzyska zatwierdzenie projektu robót geologicznych oraz przyjęcie opracowanej dokumentacji geologiczno-inżynierskiej przez właściwy organ administracji geologicznej – bez zastrzeżeń. Wszystkie dokumentacje, przed przedłożeniem ich organowi wydającemu decyzję, należy przedstawić do akceptacji przez Zamawiającego.

Wszystkie elementy niniejszych opracowań projektowych powinny być określone w sposób ostateczny. W cenie ofertowej tej części dokumentacji projektowej należy uwzględnić odpowiednią rezerwę gdyż cena ofertowa nie będzie korygowana ze

względem na ewentualny większy zakres potrzebnych pomiarów i badań, który może wynikać w czasie realizacji niniejszego opracowania.

Z uwagi na czas niezbędny do przeprowadzenia wymaganych procedur administracyjnych oraz czas konieczny na wykonanie zaprojektowanych badań, opracowanie dokumentacji geologiczno-inżynierskiej oraz hydrologicznej powinno być traktowane priorytetowo dla dotrzymania terminu umownego opracowania całej dokumentacji projektowej.

A.3. Mapa do celów projektowych

Mapę do celów projektowych należy opracować w postaci wektorowej przyjętej do państwowego zasobu geodezyjno – kartograficznego zgodnie z obowiązującymi przepisami. Nie dopuszcza się mapy jednostkowej w postaci rastrowej lub hybrydowej. Mapę do celów projektowych należy opracować w skali 1:500 lub 1:1000. Mapa powinna zawierać w swojej treści przebieg projektowanych i uzgodnionych przez właściwy PZUDP sieci uzbrojenia terenu, lub informację o braku takich uzgodnień w zakresie objętym opracowaniem. Granice działek ewidencyjnych, wchodzących w zakres planowanych inwestycji, mają być przedstawione na mapie do celów projektowych na podstawie **ustalenia, wyznaczenia, wznowienia granic nieruchomości w terenie** zgodnie z obowiązującymi przepisami (spełniającymi standardy dokładnościowe).. Sposób określenia przebiegu granic działek ewidencyjnych ma zostać opisany w legendzie mapy do celów projektowych. Zamawiającemu należy dostarczyć jeden egzemplarz mapy w oryginale, poświadczony przez właściwy miejscowo ośrodek dokumentacji geodezyjno-kartograficznej, oraz wersję numeryczną w formatach .dxf i .pdf na zewnętrznym nośniku danych. W wersji cyfrowej mapy należy oznaczyć sposób stabilizacji punktów granicznych. Mapę do celów projektowych należy sporządzić dla całości opracowania w tym dla terenów zamkniętych, jeśli takie występują.

Jako załącznik do mapy do celów projektowych należy dostarczyć geodezyjny operat sytuacyjny – wysokościowy, przedstawiający rzędne i współrzędne punktów charakterystycznych trwale zastabilizowanych w gruncie.

A.4. Pomiar wysokościowy

W celu optymalnego i prawidłowego zaprojektowania przebudowy drogi pod względem wysokościowym należy dokonać pomiaru wysokościowego pasa drogowego oraz terenów przyległych. Należy założyć dostosowanie projektowanej niwelety drogi do istniejących rzędnych. Przekroje poprzeczne mają zostać wykonane w rozstawie nie większym niż 10 m, oraz w innych miejscach charakterystycznych dla przyjętych rozwiązań. Ponadto należy dokonać pomiarów wysokościowych wszystkich zjazdów celem określenia ich spadku podłużnego (od krawędzi jezdni do granicy pasa drogowego oraz od krawędzi jezdni do bramy). Należy uwzględnić również konieczność dowiązania do istniejących dróg w rejonie skrzyżowań, w szczególności mając na uwadze prawidłowe odwodnienie. Inwentaryzacji wysokościowej podlegają również wszelkie elementy odwodnienia jak studnie, kanalizacje, przepusty, wyloty, rowy itp.). W zależności od potrzeb, wynikających z opracowań branżowych, należy dokonać innych specjalistycznych pomiarów jak: koryt, torów, obiektów inżynierskich, profili sieci napowietrznych, itp.

A.5. Analiza terenowo – prawna

Wykonawca jest zobowiązany do opracowania analizy terenowo – prawnej, która będzie uwzględniać, co najmniej niżej wymienione informacje i będzie podstawą do sporządzenia koncepcji projektowych:

- informacja o stanie prawnym nieruchomości położonych w pasie drogowym PZDP (zestawienie nieruchomości inwestycyjnych z określeniem stanu prawnego i właściciela) – w formie opisowej i graficznej;
- propozycje pod kątem proponowanego trybu realizacji przebudowy (ustawa Prawo budowlane lub ustawa o szczególnych zasadach przygotowania i realizacji inwestycji w zakresie dróg publicznych) – uzgodniona z Zamawiającym, z zastrzeżeniem, iż:
 - a) w przypadku realizacji obiektu w trybie ustawy o szczególnych zasadach przygotowania i realizacji inwestycji w zakresie dróg publicznych, należy przygotować zestawienia ze wskazaniem nieruchomości, które podlegać będą przejęciu na rzecz Powiatu Cieszyńskiego (działki przejmowane w całości, działki podlegające podziałowi) oraz nieruchomości, dla których konieczne będzie ograniczenie w korzystaniu, wraz z określeniem powierzchni dla ww. działek,
 - b) w przypadku realizacji obiektu w trybie ustawy Prawo budowlane, przygotowanie zestawienia nieruchomości położonych w pasie drogowym, jak również nieruchomości, dla których konieczne będzie uzyskanie oświadczeń o prawie do dysponowania na cele budowlane oraz dla których konieczne będzie przejęcie własności na rzecz Powiatu Cieszyńskiego (tryb przeniesienia własności będzie uzgodniony z Zamawiającym).

A.6. Wymagania dla obiektu inżynierskiego.

Obiekty inżynierskie powinno się projektować z założeniem maksymalnej prostoty konstrukcji. Zamawiający preferować będzie przepusty żelbetowe o konstrukcji skrzynkowej, dopuszczalny jest również przepust rurowy. Obiekty

projektować na klasę obciążenia II, MLC 120, zgodnie z Dziennikiem Ustaw 2022 z dnia 20 lipca 2022r. w sprawie przepisów techniczno-budowlanych dotyczących dróg publicznych. Po opracowaniu przez Projektanta geotechnicznych warunków posadowienia (bądź dokumentacji geologiczno – inżynierskiej) wymagane jest zatwierdzenie przez Zamawiającego koncepcji posadowienia obiektów. Minimalna ilość odwiertów geologicznych to 2 szt. na obiekt. Długość odwiertów powinna rozpoznawać warunki geologiczne minimum 7 m poniżej posadowienia. Na przepuszczanie zaprojektować bariery energochłonne. Odległość od lica krawężnika do lica prowadnicy ≥ 50 cm, obowiązkowe są elementy odblaskowe, ze względu na różnorodność rozwiązań różnych producentów przyjąć gabaryty najbardziej niekorzystne (najszerwsze). Bariery i barieroporcze linowe są niedopuszczalne.

Wymagania w przypadku obiektu mostowego: jak powyżej oraz dodatkowo minimalna szerokość jezdni 7,30 m (między krawężnikami) lub inna na podstawie pozytywnej opinii odpowiedniej jednostki wojskowej. Na obiekcie mostowym zaprojektować minimum jedną kapę chodnikową dostosowaną do wymogów drogi pieszo – rowerowej. Jako warstwę wiążącą zaprojektować asfalt lany, wymaga się przeciwnospadku z asfaltu lanego. Unikać spadków podłużnych $< 0,5$ %, w przypadku braku takich możliwości projektować ścieki przykrawężnikowe granitowe. Krawężniki granitowe kotwione do kapy chodnikowej. Izolację pionową ścian (od strony zasyпки) zaprojektować z wypraw bitumicznych o gr. min 4 mm. Odwodnienie izolacji zaprojektować jako drenaż mineralno – żywiczny. Dreny prefabrykowane są niedopuszczalne. Drenaż projektować na pełną wysokość asfaltu lanego. Gzymsy projektować z prefabrykatów polimerobetonowych (monolityczne są niedopuszczalne) w kolorze RAL 6010. Kotwy talerzowe zaprojektować jako ocynkowane. Przy obiekcie mostowym zaprojektować monolityczne schody skarpowe. Balustrady (mostowe, przy schodach skarpowych) projektować jako ocynkowane + zestaw malarski w kolorze RAL 6010 lub aluminiowe w kolorze RAL 6010.

A.7. Wymagania dla drogi.

Zaprojektowana droga powinna posiadać:

- minimalną szerokość jezdni $2 \times 3,00\text{m}$ + pas bezpieczeństwa $0,5\text{m}$ obustronny (w linii odwodnienia, będąca jednocześnie skrajnią drogi od strony chodnika) - zgodnie z obowiązującymi warunkami technicznymi, na łukach jezdni powinna być poszerzona,
- jednostronną drogę dla pieszych (chodnik) o szerokości min. $1,80\text{m}$,
- pobocze o szerokości min. $1,00\text{m}$,
- doświetlone przejścia dla pieszych w rejonie skrzyżowań z ul. Wiejską i Modrzewiową,
- przebudowę istniejącego oświetlenia drogowego;
- skuteczne odwodnienie np. w postaci budowy lub przebudowy kanalizacji deszczowej, przy czym wpusty drogowe zlokalizować w miarę możliwości w opasce o szerokości $0,50\text{m}$, niedopuszczalne są wpusty krawężnikowe,
- oznakowanie poziome grubowarstwowe, chemoutwardzalne;
- warstwa ściernalna SMA na asfalcie wysokomodyfikowanym 45/80-80;
- na odcinku drogowym wykonać minimum 2 odwierty geologiczne o dł. minimum $1,5\text{m}$.

W przypadku konieczności przebudowy zjazdów indywidualnych konieczne będzie dostarczenie pisemnej zgody właściciela (na zakres wykraczający poza stałe zajęcie decyzji ZRID).

W dniu odbioru dokumentacji wszystkie uzgodnienia, decyzje, zatwierdzenia itd. wchodzące w skład Projektu Budowlanego muszą mieć min. 6 – cio miesięczną ważność;

Na 2 tygodnie przed złożeniem do odbioru kompletnej dokumentacji należy złożyć (celem sprawdzenia i podpisania przez PZDP Cieszyn) kompletny wniosek o pozwolenie na budowę bądź ZRID ze wszystkimi niezbędnymi załącznikami (w tym prawami do dysponowania gruntem). W dniu złożenia kompletnej dokumentacji zostanie złożony przez Projektanta wniosek o wydanie stosownej decyzji (pozwolenie na budowę lub ZRID). Do momentu otrzymania stosownej decyzji (pozwolenie na budowę lub ZRID) Projektant zobowiązany będzie do uzupełniania wniosków i odpisywania na postanowienia i uwagi organu wydającego pozwolenie. Podstawą podpisania odbioru dokumentacji będzie pisemne potwierdzenie przez organ wydający stosowną decyzję wszczęcia postępowania.

Część B – Część środowiskowa

B.1. Materiały do wniosku o wydanie decyzji o środowiskowych uwarunkowaniach wraz z uzyskaniem prawomocnej decyzji o środowiskowych uwarunkowaniach

Obowiązek uzyskania decyzji o środowiskowych uwarunkowaniach oraz konieczność przeprowadzenia oceny oddziaływania na środowiska określa [1.8.].

Wykonawca opracowujący kartę informacyjną, stanowiącą załącznik do wniosku o wydanie decyzji o środowiskowych uwarunkowaniach, powinien mieć wstępnie uzgodnione z Zamawiającym rozwiązania w zakresie geometrii i zajętości terenu pod przebudowę wyszczególnionego obiektu.

Materiały niezbędne dla uzyskania decyzji o środowiskowych uwarunkowaniach powinny zostać przygotowane zgodnie z wymaganiami określonymi w art. 74 Ustawy [1.8.] i powinny obejmować **Wniosek o wydanie decyzji o środowiskowych uwarunkowaniach wraz z załącznikami:**

Karta informacyjna – wykonana zgodnie z wymaganiami spełniający wymagania ustawy [1.8.]. Karta informacyjna winna być przygotowana w oparciu o warianty zaproponowane przez Wykonawcę w porozumieniu z Zamawiającym oraz w oparciu o informacje zawarte w dokumentacji. W karcie informacyjnej winien zostać wskazany wariant preferowany do realizacji przez Zamawiającego. Wariant ten winien być zgodny z rozwiązaniami przedstawionymi w ramach projektu opracowanego przez Wykonawcę (po uzyskaniu akceptacji Zamawiającego w zakresie proponowanych rozwiązań oraz geometrii obiektu wraz z pasami ruchu). Integralną częścią Karty informacyjnej jest załącznik graficzny w skali, co najmniej 1:10 000, przedstawiający proponowany przebieg wszystkich przedstawionych w Karcie informacyjnej wariantów obiektu oraz ich usytuowanie względem obszarów NATURA 2000.

Zamawiający wymaga, aby na etapie przygotowania Karty Informacyjnej została przeprowadzona analiza akustyczna dla planowanej inwestycji na rok oddania drogi do użytkowania. W ramach przedmiotowej analizy należy określić zakres oddziaływania akustycznego drogi oraz wskazać niezbędne rozwiązania techniczne i organizacyjne, mające na celu zapewnienie dotrzymywania norm hałasu w zakresie dopuszczalnych poziomów hałasu w sąsiedztwie przedmiotowej drogi.

Zamawiający wymaga, aby Wykonawca każdorazowo na wezwanie organu administracji publicznej, uczestniczącego w postępowaniu administracyjnym w sprawie wydania decyzji o środowiskowych uwarunkowaniach, uzupełnił Kartę informacyjną o informacje wymagane przez organ w wezwaniu.

Dane z ewidencji gruntów i budynków dotyczące działek ewidencyjnych i ich właścicieli z mapą ewidencyjną, spełniające wymagania art. 74 ust. 1 pkt 3 i 6 Ustawy [1.8.]. Na mapy ewidencyjne winien być naniesiony obiekt we wszystkich rozpatrywanych wariantach oraz przewidywany zasięg oddziaływania po przebudowie na środowisko.

Inwentaryzacja przyrodnicza dla potrzeb opracowania raportu o oddziaływaniu przedsięwzięcia na środowisko. W ramach prac związanych z przygotowaniem Raportu o oddziaływaniu na środowisko Wykonawca wykona inwentaryzację przyrodniczą terenów przyległych bezpośrednio do obiektu.

Opracowanie inwentaryzacji przyrodniczej ma na celu zidentyfikowanie miejsc występowania chronionych gatunków roślin, zwierząt, grzybów i siedlisk przyrodniczych w bezpośrednim sąsiedztwie obiektu. Inwentaryzacja przyrodnicza powinna być zorientowana również na określenie gatunków roślin, siedlisk, grzybów i zwierząt (bezkęgowce, ryby, płazy, gady, ptaki, ssaki) podlegających ochronie oraz powinna umożliwić zidentyfikowanie wszystkich głównych typów siedlisk, gatunków zwierząt i roślin występujących w sąsiedztwie drogi oraz określić zarówno główne jak i lokalne szlaki migracyjne poszczególnych gatunków zwierząt. W ramach wstępnych prac związanych z przeprowadzeniem inwentaryzacji przyrodniczej należy zebrać i przeanalizować wszystkie dostępne opracowania naukowe, materiały i dane archiwalne dostępne w organach administracji samorządowej i rządowej (np. Urzędy Gmin, Regionalna Dyrekcja Ochrony Środowiska, Regionalna Dyrekcja Lasów Państwowych) oraz w innych organizacjach przyrodniczych i ekologicznych. Termin i czas prowadzenia obserwacji terenowe winny umożliwić zebranie wszystkich niezbędnych danych dla określenia stanu istniejącego środowiska w otoczeniu obiektu na odcinku objętym przebudową.

Dokumentacja z przeprowadzonej inwentaryzacji przyrodniczej winna zawierać w szczególności:

1. opis zagospodarowania terenu przyległego do drogi w pasie o szerokości co najmniej 50m w każdą stronę od osi drogi,
2. listę i lokalizację obszarów objętych formalną ochroną przyrody, zlokalizowanych w odległości do 15km od osi drogi,
3. listę i lokalizację miejsc występowania w sąsiedztwie drogi gatunków siedlisk, roślin, grzybów i zwierząt (bezkęgowce, ryby, płazy, gady, ptaki, ssaki) podlegających ochronie (np. miejsca hibernacji, tokowiska, perzowiska, miejsca gniazdowania, miejsca żerowania, miejsca bytowania, itp.) wraz ze szczegółową charakterystyką w/w elementów,

4. identyfikację korytarzy migracyjnych o charakterze lokalnym, regionalnym, krajowym i międzynarodowym, kolidujących z drogą na odcinku podlegającym przebudowie,
5. ocenę walorów krajobrazowych i wartości przyrodniczej na inwentaryzowanym terenie sąsiadujących z obiektem wraz z oceną wrażliwości środowiska na oddziaływanie drogi,
6. opis konfliktów z elementami przyrodniczymi,
7. wytypowanie miejsc wymagających szczególnej uwagi podczas wykonywania prac budowlanych,
8. listę niezbędnych czynności pozwalających chronić stwierdzone gatunki rzadkie i ich siedliska,
9. dane potrzebne do uzyskania zezwolenia na przeniesienie bądź zniszczenie gatunków chronionych (szczegółowa lokalizacja, ilość gatunków chronionych),
10. podstawę opracowania: akty prawne, literaturę fachową,
11. część graficzną, która powinna zawierać co najmniej:
 - mapy w skali co najmniej 1:5 000 z zaznaczonymi danymi, uzyskanymi z inwentaryzacji (siedliska, stanowiska roślin i zwierząt chronionych, w tym ptaków o znaczeniu wspólnotowym),
 - przebieg drogi, z zaznaczonym kilometrażem przebiegu drogi,
 - granice terenów i obiektów chronionych,
 - korytarze migracyjne zwierząt,
 - lokalizację opisanych w tekście obiektów przyrodniczych, konfliktów przyrodniczych i kolizji.

Wszystkie w/w informacje winny odnosić się do kilometrażu drogi oraz punktów charakterystycznych jak np.: skrzyżowania.

Dokumentacja z przeprowadzonej inwentaryzacji przyrodniczej winna stanowić integralną część Raportu o oddziaływaniu przedsięwzięcia na środowisko, a wyniki przeprowadzonej inwentaryzacji winny stanowić podstawę, wraz z oszacowanymi zasięgami oddziaływań inwestycji, do sformułowania wniosków Raportu w zakresie koniecznych do zastosowania działań zabezpieczających środowisko przed negatywnym oddziaływaniem obiektu po jego przebudowie oraz do określenia niezbędnego monitoringu oddziaływania przedsięwzięcia na środowisko, prowadzonego na etapie budowy oraz na etapie użytkowania drogi.

Raport o oddziaływaniu przedsięwzięcia na środowisko. Powinien spełniać wymagania art. 66 Ustawy [1.8.] oraz uwzględniać wyniki Inwentaryzacji przyrodniczej przeprowadzonej dla potrzeb opracowania raportu o oddziaływaniu przedsięwzięcia na środowisko oraz wnioski z przeprowadzonych działań informacyjno – konsultacyjnych. Obowiązek opracowania Raportu oddziaływania planowanego przedsięwzięcia na środowisko stwierdzi, w drodze postanowienia, organ właściwy do wydania decyzji o środowiskowych uwarunkowaniach (w wyniku postępowania administracyjnego przeprowadzonego w oparciu o przepisy Ustawy [1.8.]). Zakres raportu winien być zgodny z wydanym Postanowieniem o obowiązku przeprowadzenia oceny oddziaływania planowanego przedsięwzięcia na środowisko wraz z określeniem zakresu raportu o oddziaływaniu przedsięwzięcia na środowisko, wydanym na podstawie art. 63 ust. 1 oraz art. 63 ust. 4 Ustawy [1.8.].

Raport o oddziaływaniu na środowisko powinien:

1. obejmować wszystkie warianty zaproponowane przez Wykonawcę, w tym jako preferencyjny wariant określony w zatwierdzonym przez Zamawiającego projekcie,
2. określić przewidywane oddziaływanie na środowisko wszystkich analizowanych wariantów z uwzględnieniem wyników przeprowadzonej przez Wykonawcę inwentaryzacji przyrodniczej. Wszystkie warianty winny być analizowane z taką samą szczegółowością,
3. uzasadniać wybór proponowanego przez wnioskodawcę wariantu, ze wskazaniem jego oddziaływania na środowisko,
4. określić szczegółowe warunki korzystania ze środowiska dla wybranego wariantu realizacyjnego na etapie realizacji i eksploatacji inwestycji,
5. określać szczegółowo obowiązki Zamawiającego w zakresie koniecznych do uzyskania decyzji, zezwoleń, itp. niezbędnych na etapie budowy,
6. określać zakres niezbędnego nadzoru przyrodniczego na etapie budowy i użytkowania inwestycji,
7. określić szczegółowe wytyczne do projektu budowlanego w zakresie koniecznych do realizacji rozwiązań organizacyjnych i technicznych chroniących środowisko (zarówno na etapie budowy jak i użytkowania inwestycji drogowej) oraz ich lokalizacji i parametrów.

Zwraca się szczególną uwagę na fakt, iż szczegółowe wytyczne do projektu budowlanego w zakresie koniecznych do realizacji rozwiązań chroniących środowisko (zarówno na etapie budowy jak i eksploatacji inwestycji drogowej) muszą wynikać ze szczegółowych analiz i obliczeń oraz muszą być dostosowane do przewidywanych zagrożeń związanych

z oszacowanym oddziaływaniem inwestycji na środowisko. Analizy, prowadzone w ramach raportu o oddziaływaniu na środowisko, zależne od natężenia ruchu drogowego, muszą być wykonane w oparciu o wykonane przez Wykonawcę pomiary, prognozy i analizy ruchu drogowego, zatwierdzone przez Zamawiającego.

Część opisowa Raportu powinna zostać zobrazowana w części graficznej (mapy w skali, co najmniej 1 : 5 000), która powinna zawierać co najmniej:

1. przebieg drogi, z zaznaczonym kilometrażem przebiegu drogi,
2. kwalifikację terenów zgodnie z obowiązującym rozporządzeniem w sprawie dopuszczalnych poziomów hałasu oraz granice terenów podlegających ochronie akustycznej,
3. granice terenów i obiektów objętych ochroną na podstawie przepisów o ochronie przyrody,
4. dane, uzyskane z inwentaryzacji przyrodniczej (siedliska, stanowiska roślin i zwierząt) oraz innych źródeł,
5. korytarze migracyjne zwierząt,
6. obszary i obiekty chronione ze względu na walory historyczne (stanowiska archeologiczne, obiekty zabytkowe i kulturowe, strefy ochrony konserwatorskiej i archeologicznej), m.in. w oparciu o MPZP, gminną ewidencję zabytków, Krajowy Rejestr Zabytków oraz Archeologiczne Zdjęcie Polski
7. obszary i obiekty chronione w oparciu o miejscowe plany zagospodarowania przestrzennego
8. lokalizację studni oraz ujęć wód podziemnych i powierzchniowych, stref ochronnych ujęć wodnych, granice Głównych Zbiorników Wód Podziemnych
9. granice złóż surowców oraz granice terenów i obszarów górniczych
10. granice poszczególnych rodzajów i typów gleb, klas bonitacyjnych, gleb chronionych, kompleksów przydatności rolniczej
11. wyniki analiz oddziaływania inwestycji na klimat akustyczny oraz stan powietrza atmosferycznego
12. lokalizację urządzeń ochrony środowiska, wskazanych w części opisowej do zastosowania

Wszystkie materiały niezbędne do uzyskania decyzji o środowiskowych uwarunkowaniach, przed przedłożeniem ich organowi wydającemu decyzję, należy przedstawić do akceptacji Zamawiającego.

Wykonawca przekaze Zamawiającemu oryginał Decyzji o środowiskowych uwarunkowaniach po uzyskaniu klauzuli ostateczności.

B.2. Operaty wodnoprawne wraz z uzyskaniem prawomocnych pozwoleń wodnoprawnych oraz opracowania związane z obliczeniem światła obiektów

Wykonawca jest zobowiązany do uzyskania zgód wodnoprawnych, niezbędnych dla zrealizowania inwestycji. Zgoda wodnoprawna jest udzielana przez wydanie decyzji administracyjnej lub wykonanie innych czynności administracyjnych, określonych w art. 388 ust. 1 [1.3.] i upoważnia ona do szczególnego korzystania z wód oraz do wykonania urządzeń wodnych, a w szczególnych przypadkach zezwala na odstępstwa od zakazów określonych dla terenów zagrożonych powodzią oraz wałów przeciwpowodziowych. Organem właściwym w sprawie zgód wodnoprawnych są właściwe organy Wód Polskich, określone w art. 397 ust. 2 oraz Ust: 3:[1.3.]. Wniosek o wydanie pozwolenia wodnoprawnego należy opracować zgodnie z art. 407 Ustawy [1.3.], zgłoszenie wodnoprawne winno spełniać wymagania art. 421 i art. 422 Ustawy.

Ponadto integralną częścią operatu wodnoprawnego muszą być:

- obliczenia spływu wód opadowych z projektowanych powierzchni
- obliczenia hydrauliczne potwierdzające możliwość odbioru oszacowanych ilości wód opadowych przez docelowy odbiornik
- obliczenia prognozowanych stężeń zawiesin ogólnych i węglowodorów ropopochodnych zawartych w osadach deszczowych, których wyniki są podstawą do projektowania urządzeń oczyszczających ścieki przed ich wprowadzeniem do ziemi lub wód

Jeżeli w związku z wykonaniem urządzeń wodnych lub kształtowaniem nowych koryt cieków naturalnych konieczne będzie ustalenie nowej linii brzegu, Wykonawca, zgodnie z zapisami z dn. 20.07.2017 r. Prawo wodne uwzględni to w przygotowywanych operatach wodnoprawnych i uzyska niezbędne decyzje o ustaleniu nowej linii brzegowej w ramach pozwoleń wodnoprawnych. Wykonawca przekaze Zamawiającemu oryginały Pozwoleń wodnoprawnych po ich uprawomocnieniu oraz załączy kopie decyzji do projektu budowlanego. W ramach prac związanych z przygotowaniem operatów wodnoprawnych Wykonawca, przed przystąpieniem do prac projektowych, sporządzi dokumentację hydrologiczno-hydrauliczną oraz dokona obliczeń światła obiektów mostowych w oparciu [1.16], jeżeli takie będą projektowane. Dane dotyczące sposobu odwodnienia inwestycji drogowej oraz/lub urządzeń wodnych, zawarte w operatach wodnoprawnych winny być tożsame z danymi zawartymi w projekcie budowlanym i technicznym.

B.3. Inwentaryzacja zieleni kolidującej z rozwiązaniami projektowymi wraz z planem wyrębu zieleni oraz uzyskaniem zezwolenia na usunięcie drzew i krzewów kolidujących z rozwiązaniami projektowymi (w przypadku realizacji w trybie „specustawy drogowej” zezwolenie dotyczy tylko nieruchomości wpisanych do rejestru zabytków)

W przypadku konieczności usunięcia zieleni w związku z realizacją inwestycji, należy sporządzić inwentaryzację zieleni oraz plan wyrębu drzew i krzewów kolidujących z inwestycją.

Wniosek wraz z Inwentaryzacją zadrzewienia kolidującego z rozwiązaniami projektowymi na terenie nieruchomości wpisanych do rejestru zabytków oraz plan wyrębu, przed przedłożeniem ich organowi wydającemu decyzję, należy przedstawić do akceptacji przez PZDP. Wykonawca przekaze Zamawiającemu oryginał zezwolenia po jego uprawnieniu oraz załączy kopię do projektu budowlanego oraz wniosku o wydanie zezwolenia na realizację inwestycji drogowej lub pozwolenia na budowę.

Dokumentacja: „Inwentaryzacja zieleni wraz z planem wyrębu zieleni kolidującej z przedsięwzięciem” powinna uwzględniać wymagania art. 83 [1.4.] zapisy art. 20b i art. 21 Ustawy [1.2.].

Dla zinwentaryzowanych drzew i krzewów kolidujących z rozwiązaniami projektowymi, zlokalizowanych na terenie nieruchomości wpisanych do rejestru zabytków należy uzyskać zezwolenie na usunięcie drzew i krzewów z nieruchomości wpisanej do rejestru zabytków. Wniosek o uzyskanie zezwolenia na usunięcie drzew i krzewów kolidujących z rozwiązaniami projektowymi na terenie nieruchomości wpisanych do rejestru zabytków, wraz z załącznikami, należy opracować zgodnie z art. 83 Ustawy [1.4.].

Część C – Materiały projektowe

C.1. Opracowanie koncepcji projektowej.

Projektant zobowiązany jest do opracowania dwóch koncepcji projektowych poprzedzającej wykonanie projektu budowlanego wraz z oszacowaniem kosztów zakładanych rozwiązań projektowych. W ramach przedmiotowych koncepcji zakres robót winien zakładać:

Zamawiający dopuszcza opracowanie przez projektanta kolejnych wariantów koncepcji projektowych, które swym zakresem spełnią minimalne parametry dla tego zadania. Podstawą dalszego opracowania projektu budowlanego będzie zatwierdzenie przez Zamawiającego konkretnego wariantu koncepcji budowy/rozbudowy drogi lub połączenie rozwiązań kilku z nich.

C.2. Projekt budowlany

Projekt budowlany należy wykonać zgodnie z [1.1.] Zaleca się, aby projekt budowlany był opracowaniem jednotomowym, zawierającym projekt zagospodarowania terenu (PZT) - uwzględniający realizację tymczasowych obiektów i tymczasowych dróg objazdowych, przebudowę wszystkich kolidujących branż oraz wielobranżowy projekt architektoniczny – budowlany (PAB). W przypadku braku takiej możliwości dopuszcza się dokonanie podziału PB na osobne tomy, lecz należy dążyć do minimalizacji ich ilości. W ramach opracowania PZT (do każdego egzemplarza PZT) należy dołączyć oddzielnie opracowanie w postaci informacji BiOZ opracowane zgodnie z [1.17.]. Ponadto w PZT winny być zamieszczone uprawnienia budowlane oraz zaświadczenia o przynależności do izby inżynierów budownictwa i posiadaniu ubezpieczenia OC, ważne na dzień sporządzenia projektu, oraz oświadczenie projektantów i sprawdzających o sporządzeniu projektu budowlanego zgodnie z obowiązującymi przepisami techniczno – budowlanymi, normami, wytycznymi i zasadami wiedzy technicznej. Należy załączyć ponadto oświadczenie o zgodności przyjętych rozwiązań projektowych oraz dokumentacji z obowiązującymi przepisami ustawy Prawo zamówień publicznych oraz przepisami Unii Europejskiej. Do jednego egzemplarza PZT należy dołączyć oryginały dokumentów (uzgodnienia, opinie, inne decyzje) wymaganych przez Prawo Budowlane. Oprawa tego egzemplarza winna wyraźnie odróżniać się od pozostałych i posiadać napis na stronie tytułowej „Egzemplarz zawiera oryginały uzgodnień”. W pozostałych egzemplarzach należy załączyć kopie poświadczane „za zgodność z oryginałem”. Do PZT nie należy załączać opinii organów uzyskiwanych w trybie tzw. „specustawy drogowej” oraz wypisów z ewidencji gruntów. PZDP nie dopuszcza, aby wytyczne do planu BiOZ, uprawnienia, zaświadczenia z izby czy uzgodnienia były załączane do PAB. Numery działek należy zamieścić jedynie na okładce projektu budowlanego. W przypadku, gdy Projektant uzna za konieczne wystąpienie o odstępstwo od przepisów techniczno – budowlanych, uwzględni to w przyjętym harmonogramie prac projektowych w terminie przewidzianym zawartą umową na opracowanie dokumentacji projektowych.

C.3. Projekt techniczny

Projekt techniczny dla każdego z obiektów będzie stanowił odrębne opracowanie. Zamawiający zastrzega, że niżej wymienione wymagania odnoszą się do opracowania projektów technicznych dla każdego z wytypowanych obiektów.

Celem wykonania projektu technicznego jest uszczegółowienie rozwiązań projektowych zawartych w projekcie budowlanym oraz uzyskanie niezbędnych danych dla odbioru, rozliczenia jak również przedmiarowania robót budowlanych. Projekt techniczny powinien być wykonany oddzielnie dla każdej branży oraz właściciela sieci. Dopuszcza się podział na poszczególne obiekty.

Projekt techniczny winien zawierać:

- a) stronę tytułową zawierającą: nazwę inwestora, nazwę jednostki projektowej, nazwę zadania, branżę, nazwę obiektu, imiona i nazwiska wraz z podpisami projektanta i sprawdzającego (jeśli jest to konieczne), datę sporządzenia,
- b) spis treści z podaniem numerów stron,
- c) warunki techniczne, uzgodnienie, opinię ZUD oraz inne decyzje uzyskane dla danej branży,
- d) część opisową,
- e) część obliczeniową,
- f) część rysunkową.

W projekcie technicznym nie należy zamieszczać: numerów działek, wypisów z ewidencji gruntów, innych dokumentów, nie mających związku z daną branżą.

Jeżeli zaistnieje konieczność wyburzeń obiektów kolidujących z przedmiotową inwestycją Wykonawca na podstawie wizji w terenie powinien przewidzieć w wycenie prac projektowych wykonanie projektów rozbiórki obiektów budowlanych.

W przypadku obiektów skomplikowanych technologicznie do obowiązków projektanta będzie podanie wszystkich faz (etapów) budowy wraz z niezbędnymi danymi projektowymi (konstrukcyjne podniesienia wykonawcze, podniesienia technologiczne, osiadania podpór itd.) niezbędnymi do opracowania przez Wykonawcę projektów montażowych, technologicznych itd. Do Projektu technicznego należy dołączyć oświadczenie projektanta i projektanta sprawdzającego o sporządzeniu projektu technicznego zgodnie z obowiązującymi przepisami, zasadami wiedzy technicznej, projektem zagospodarowania działki lub terenu oraz projektem architektoniczno – budowlanym oraz rozstrzygnięciami dotyczącymi zamierzenia budowlanego (zgodnego z art. 41.4a Ustawy Prawo budowlane).

C.4. Projekt organizacji ruchu na czas budowy (TOR)

Projektant powinien przewidzieć etapowanie robót w zależności od przyjętego podziału dokumentacji na odcinki. Etapowanie będzie podlegać uzgodnieniu z Zamawiającym.

Projekty organizacji ruchu na czas budowy należy wykonać zgodnie z [1.19.] i uzyskać zatwierdzenie przez organ zarządzający ruchem. Oryginały pism zatwierdzających projekty organizacji ruchu oraz opieczetowane przez organ zarządzający ruchem - projekty organizacji ruchu, należy dołączyć do dokumentacji projektowej. Projekt ma zawierać organizację ruchu dla wykonania wszystkich projektowanych obiektów a w szczególności: przebudowy/budowy niezbędnego uzbrojenia, przyłączy, wycinki zielenie, dróg krzyżujących się, przepustów etc. Poza opiniami, wynikającymi z [1.19.] wykonawca skonsultuje rozwiązania z właściwą terenowo jednostką straży pożarnej oraz w przypadku występowania przystanków autobusowych przedstawi opinię/uzgodnienia głównych przewoźników obsługujących komunikację zbiorową. W ramach uzgadniania projektu TOR należy dodatkowo uzyskać pozytywną opinię właściwego Urzędu Gminy/Miasta.

C.5. Projekt docelowej organizacji ruchu (DOR)

Projekty docelowej organizacji ruchu należy wykonać zgodnie z [1.19.] i uzyskać zatwierdzenie przez organ zarządzający ruchem. Oryginały pism zatwierdzających projekty organizacji ruchu oraz opieczetowane przez organ zarządzający ruchem - projekty organizacji ruchu, należy dołączyć do dokumentacji projektowej. Na planszy przedstawiającej projektowane oznakowanie należy również określić lokalizację barier ochronnych z podaniem ich parametrów. W przypadku realizacji nowych inwestycji należy dokonać korekt w całym oznakowaniu drogowym i informacyjnym (miejscowości i odległości) PZDP ma prawo zażądać projektu posadowienia oraz konstrukcji elementów podtrzymujących znaki drogowe o niestandardowych wymiarach, tj. znaków, których wielkość jest zależna od treści na nim zawartej.

C.6. Szczegółowe specyfikacje techniczne wykonania i odbioru robót budowlanych (STWiORB)

Należy je opracować w sposób jednolity dla całego zadania, zgodnie z wymaganiami Rozporządzenia [1.21.]. Powinny one zawierać szczegółowe wymagania dla wykonawcy robót w zakresie: materiałów, sprzętu i maszyn, transportu, wykonania robót, kontroli jakości wykonania robót, obmiarów robót, odbiorów wykonanych robót i podstaw płatności za roboty; w

końcowej części należy przytoczyć wykaz dokumentów odniesienia związanych z treścią danej Specyfikacji. Treść Specyfikacji powinna odnosić się tylko i wyłącznie do robót objętych przedmiotową dokumentacją projektową i być ściśle z nią powiązana. Zapisy zawarte w STWiORB należy ograniczyć jedynie do rozwiązań technicznych, technologicznych i organizacyjnych przewidzianych w projekcie. W celu uniknięcia różnych interpretacji w zapisach na etapie realizacji robót, Zamawiający nie dopuszcza pozostawiania w opracowywanych Specyfikacjach, wymogów ujętych w Ogólnych Specyfikacjach Technicznych (stanowiących podstawę do opracowania STWiORB). Specyfikacje Techniczne należy opracować w sposób umożliwiający jednoznaczną wykładnię wymaganych standardów dla stosowanych materiałów i wyrobów, jakości wykonania robót oraz oceny prawidłowości ich wykonania i rozliczania. Wymagania zawarte w Specyfikacjach winny uwzględniać aktualne na dzień oddania dokumentacji warunki techniczno - budowlane, normy i przepisy obowiązujące dla danego projektu. Jednostki rozliczeniowe robót określone w specyfikacjach muszą być tożsame z jednostkami w kosztorysach, przedmiarach oraz tabelach elementów rozliczeniowych.

Zamawiający dopuszcza podział Specyfikacji na tomy dla poszczególnych branż. W obrębie każdego tomu musi być zachowana ciągłość numeracji stron wszystkich Specyfikacji. Każdy z tomów musi zawierać spis treści z podaniem numerów stron odpowiednich STWiORB, dodatkowo tom I (opracowywany dla branży wiodącej dla całego zadania) musi zawierać spis wszystkich Specyfikacji.

Specyfikacje należy usystematyzować według 6 cyfrowego kodu liczbowego poprzedzonego dużą literą oznaczającą określoną branżę (D – drogowa, M – mostowa, K – kanalizacyjna, T – teletechniczna E – elektro-energetyczna, itp.). Pierwsze dwie cyfry kodu winny określać nazwę części obiektu lub wydzielonej roboty, dwie następne - scalony element konstrukcyjny lub grupę robót, a pozostałe dwie cyfry – element rozliczeniowy zgodny z punktami Specyfikacji dotyczącymi obmiaru i podstaw płatności. W przypadku bardziej szczegółowego rozliczania elementu lub roboty (np. z tytułu konkretnych parametrów technicznych i jakościowych i/lub zastosowanych materiałów czy wyrobów), kod 6 cyfrowy można uzupełnić (dalsze dwie cyfry, mała litera, itp.) – przy zachowaniu pełnej zgodności z wyżej wymienionymi punktami Specyfikacji. Zamawiający dopuszcza systematykę kodowania Specyfikacji (wraz z nazewnictwem) wg STWiORB wykonywanych dla potrzeb Generalnej Dyrekcji Dróg Krajowych i Autostrad. Wytyczne te, należy wprowadzić do zbioru opracowywanych Specyfikacji bez modyfikacji z uwzględnieniem kolorystyki wydruku – pożądanym jest wydruk całego dokumentu w oryginale.

Wspólne wymagania dotyczące robót budowlanych dla wszystkich branż powinny być ujęte w zbiorczej specyfikacji ogólnej, kodowanej przykładowo jako „DMKT.00.00.00 Wymagania ogólne” (dla branży drogowej, mostowej, kanalizacyjnej i teletechnicznej). Specyfikacja ta winna poprzedzać wszystkie inne zawarte w tomie I zbioru STWiORB. W specyfikacji ogólnej należy m.in. jednoznacznie określić sposób rozliczania wszystkich wymagań zawartych w tejże specyfikacji oraz nie ujętych w innych specyfikacjach – przy zachowaniu wzajemnej zgodności zapisów specyfikacji ogólnej z treścią poszczególnych specyfikacji szczegółowych. Dotyczyć to może m.in.: projektów sporządzanych przez wykonawcę oraz wykonania robót na podstawie tych projektów, kosztów zaplecza budowy, kosztów ochrony i utrzymania robót, obsługi geodezyjnej inwestycji, inwentaryzacji przed i powykonawczej, opłat za czasowe zajęcie terenów na cele budowy, kosztów związanych z czasową organizacją ruchu, naprawy wyrządzonych szkód, kosztu nadzoru archeologicznego, ochrony saperskiej oraz szeregu innych kosztów około inwestycyjnych wynikających z przepisów prawnych, dokumentacji projektowej, szczegółowych specyfikacji technicznych czy też technologii i organizacji robót. W ramach specyfikacji ogólnej DMKT.00.00.00 „Wymagania ogólne” w zakresie wyceny wymagań ogólnych należy podać informację, że koszty ogólne wynikające z treści DMKT.00.00.00 należy uwzględnić w poszczególnych wycenianych pozycjach kosztorysowych i nie podlegają one osobnej wycenie.

W przypadku, gdy dokumentacja projektowa przewiduje wykonanie robót rozbiórkowych, usuwanie humusu, usunięcie drzew i krzewów, w stosownych Specyfikacjach Technicznych należy podać dyspozycje co do sposobu zagospodarowania materiałów rozbiórkowych (nadających się lub nie do ponownego wykorzystania). W zakresie wycinki drewna i pozyskania złomu należy podać informację, że pozyskany materiał w postaci drewna i złomu Wykonawca robót zobowiązany jest wycenić a kwotę wynikającą z wyceny zobowiązany jest wpłacić na wskazane konto Powiatu Cieszyńskiego. Po wpłaceniu w/w kwoty pozyskany materiał staje się własnością Wykonawcy. Wyceny drzew ma dokonać uprawniony w tym zakresie rzeczoznawca natomiast dla złomu należy przedstawić fakturę ze skupu złomu.

Zamawiający zastrzega sobie prawo do dokonania zmian w specyfikacji DMKT.00.00.00.

Część D – Materiały do wniosku o wydanie decyzji o zezwoleniu na realizację inwestycji drogowej w trybie Ustawy z dnia 10 kwietnia 2003 r. o szczególnych zasadach przygotowania i realizacji inwestycji w zakresie dróg publicznych.

Materiały do wniosku należy opracować zgodnie z [1.2.] Szczegółowe wymagania Zamawiającego dotyczące formy przygotowania niektórych materiałów przedstawiono poniżej:

D.1. Wykaz działek do wniosku o wydanie decyzji o zezwoleniu na realizację inwestycji drogowej sporządzony w 5 egz., zgodnie z Ustawą z dnia 10 kwietnia 2003 r. o szczególnych zasadach przygotowania i realizacji inwestycji w zakresie dróg publicznych. Wykaz powinien zawierać:

- a) działki objęte inwestycją,
- b) działki podlegające podziałowi,
- c) działki przechodzące na własność Powiatu Cieszyńskiego,
- d) działki podlegające ograniczeniu w korzystaniu,
- e) działki nie będące w liniach rozgraniczających i nie podlegające ograniczeniu w korzystaniu na podstawie ww. ustawy, dla których uzyskano oświadczenie o prawie dysponowania nieruchomością na cele budowlane.

D.2. Mapa przedstawiająca proponowany przebieg inwestycji w 5 egz.

Mapa powinna być sporządzona w skali 1:500 lub 1:1000 i zawierać w swojej treści: warstwę ewidencji gruntów, plan zagospodarowania terenu (w tle w kolorze szarym, bez podkładu sytuacyjno - wysokościowego), linie rozgraniczające teren inwestycji, linie podziału działek wraz z numerami nowoprojektowanych działek, linie ograniczonego korzystania z nieruchomości, linie czasowego zajęcia potwierdzonego prawem dysponowania, nazwy ulic, nr dróg, określenie kategorii drogi, kierunków, oznaczenie skali mapy, tytuł inwestycji, klauzulę geodety i projektanta. Zamawiającemu należy dostarczyć jeden egzemplarz mapy w postaci numerycznej w formatach .dwg i .pdf na nośniku danych CD lub DVD.

D.3. Mapy zawierające projekty podziału nieruchomości.

Dla działek ewidencyjnych podlegających podziałowi należy przedłożyć:

- 1) jednostkowe projekty podziału nieruchomości (w 5 egz.),
- 2) wykazy synchronizacyjne – w razie konieczności (w szczególności przy rozbieżnościach oznaczeń pomiędzy działkami ujawnionymi w ewidencji gruntów i budynków a danymi zawartymi w księgach wieczystych lub innymi dokumentami potwierdzającymi własność).

D.4. Aktualne dane EGiB z uprawnieniami do przetwarzania wydane przez właściwy organ nie później niż 1 miesiąc przed złożeniem dokumentacji Zamawiającemu (oryginał + kopia),

D.5. Zestawienie tabelaryczne działek prezentujące zgodność EGiB z KW.

Powyższe zestawienie należy przekazać Zamawiającemu w wersji papierowej poświadczonej przez uprawnionego geodetę i w wersji elektronicznej.

D.6. Dokumenty potwierdzające prawo do dysponowania nieruchomościami na cele budowlane.

Dla działek objętych wnioskiem, lecz znajdujących się poza liniami rozgraniczającymi inwestycję i niepodlegających ograniczeniu w korzystaniu z nieruchomości na podstawie Ustawy z dnia 10 kwietnia 2003r. o szczególnych zasadach przygotowania i realizacji inwestycji w zakresie dróg publicznych, należy uzyskać od właścicieli, oświadczenia o udzieleniu Inwestorowi prawa do dysponowania nieruchomością na cele budowlane (oryginał + kopie).

D.7. Decyzja środowiskowa, pozwolenie wodnoprawne oraz opinie uzyskiwane w trybie [1.2.] winny stanowić załącznik do wniosku. Opinie należy wpiąć również do projektu budowlanego. Zwraca się uwagę na konieczność uzyskania opinii Wojewódzkiego Konserwatora Zabytków, niezależnie od informacji o zabytkach bądź ich braku uzyskanych z innych źródeł oraz na fakt, iż opinia Dyrektora Okręgowego Urzędu Górniczego nie zwalnia Wykonawcy z obowiązku uzyskania informacji o przewidywanych szkodach górniczych udzielanych przez właściwe terytorialnie kopalnie.

D.8. Wniosek wraz ze wszystkimi załącznikami

Wniosek wraz z wszystkimi niezbędnymi załącznikami (opinie, mapy, powiązania z innymi drogami, projekty budowlane, projekty podziałów nieruchomości i inne) do uzyskania decyzji o zezwoleniu na realizację inwestycji drogowej w trybie Ustawy z dn. 10.04.2003 r. o szczególnych zasadach przygotowania i realizacji inwestycji w zakresie dróg publicznych (dla etapów podlegających realizacji w trybie opisanej ustawy) przed przekazaniem organowi wydającemu decyzję, należy przedstawić do akceptacji przez Zamawiającego (z minimum 2 tygodniowym wyprzedzeniem) oraz winien być umieszczony w jednej teczce. Jeśli nie jest to możliwe w pierwszej kolejności należy wydzielić część geodezyjną jako osobny tom wniosku.

Kompletny wniosek, podpisany przez PZDP w Cieszynie zostanie złożony w urzędzie przez Projektanta. Potwierdzone złożenie wniosku zostanie dostarczone do siedziby PZDP w Cieszynie.

Wykonawca jest zobowiązany do aktywnego uczestnictwa w procedurze uzyskiwania decyzji ZRID. W związku z tym, w przypadku konieczności uzupełnienia złożonych dokumentów do Starostwa Powiatowego, Wykonawca winien wnieść

stosowne poprawki/uzupełnienia/wyjaśnienia w terminie do 3 dni roboczych od daty powiadomienia. Projektant jest zobowiązany do dokonywania wszelkich zmian w we wszystkich egzemplarzach dokumentacji wynikających z postanowień organu wydającego decyzję.

D.9. Wykaz nieruchomości niezbędnych do realizacji inwestycji oraz dokumenty stwierdzające prawo do dysponowania nieruchomościami na cele budowlane.

Projektant jest zobowiązany do pozyskania dokumentów potwierdzających prawo własności nieruchomości niezbędnych do realizacji planowanej inwestycji drogowej, oraz dokumenty stwierdzające prawo do dysponowania nieruchomościami na cele budowlane dla całości realizowanej inwestycji.

Dokumentacja powinna zawierać:

- 1) zestawienie działek niezbędnych do realizacji inwestycji z rozbiorem na zajęcie stałe i czasowe (z wyszczególnieniem przewidywanych do realizacji robót - np. pod przebudowę istniejącego wodociągu, wykonanie drogi technologicznej itp.) w 5 egz. + plik .xls,
- 2) aktualne wypisy z ewidencji gruntów dla działek objętych inwestycją, oryginał + kopia,
- 3) zestawienie tabelaryczne działek prezentujące zgodność EGiB z KW,
- 4) oświadczenia właścicieli o udzieleniu Inwestorowi prawa do dysponowania nieruchomościami na cele budowlane, dla wszystkich nieruchomości nie będących własnością Powiatu Cieszyńskiego, niezbędne do złożenia wniosku o wydanie decyzji o pozwoleniu na budowę – oryginał + kopia potw. za zgodność.

Część E – Czynności do wykonania w okresie po wydaniu decyzji ZRID.

Dla odcinków realizowanych w trybie specustawy drogowej wytyczeniu podlegają: charakterystyczne punkty główne osi projektowanej drogi i obiektów inżynierskich oraz stałe wysokościowe punkty odniesienia. Należy sporządzić szkic tyczenia wraz ze szkicem wykorzystanej osnowy geodezyjnej, który zostanie przekazany Zamawiającemu. Stabilizacja punktów ma umożliwiać ich identyfikację zgodną ze szkicem. Złożone zabezpieczenie należytego wykonania umowy ma obowiązywać do momentu wykonania niniejszych robót.

Część F – część kosztowa

F.1. Przedmiar robót w układzie TER i kosztorys ofertowy

Przedmiar robót jako składnik dokumentacji projektowej, należy wykonać dla wszystkich branż i wszystkich robót objętych dokumentacją projektową - zgodnie z Rozporządzeniem [1.18.].

Należy zwrócić uwagę na zgodność pozycji przedmiarowych z przyporządkowanymi do nich specyfikacjami Technicznymi Wykonania i Odbioru Robót Budowlanych (STWiORB). Zgodność ta dotyczyć powinna zwłaszcza zakresu rzeczowego oraz obmiarowego jednostki miar, wyliczenia ilościowe. Na stronie tytułowej przedmiaru robót należy także podać dane jednostki i osoby opracowującej przedmiar (wraz z podpisem tej osoby oraz projektanta i sprawdzającego).

Kosztorys ofertowy należy sporządzić w układzie specyfikacyjnym (STWiORB), w formie Tabel Elementów Rozliczeniowych (TER), odrębnie dla każdej branży – dla wszystkich robót objętych dokumentacją projektową. Nie wyceniać robót wyszczególnionych w DM.00.00.00 (roboty te należy uwzględnić w wycenie poszczególnych pozycji kosztorysowych). Poszczególne Tabele Elementów Rozliczeniowych, jednoznacznie określone jakiej branży dotyczą, należy zebrać w jeden „skoroszyt” na początku którego (za stroną tytułową) powinno być zestawienie zbiorcze wszystkich Tabel składających się na całość kosztorysu ofertowego. Dane strony tytułowej Kosztorysu Ofertowego winny zawierać informacje analogiczne jak dla przedmiaru robót. Poszczególne Tabele Elementów Rozliczeniowych należy sporządzić w następującym układzie kolumn: Lp., numer STWiORB, wyszczególnienie elementów rozliczeniowych, jednostka miary, ilość jednostek, cena jednostkowa w zdefiniowanej walucie (kolumna nie wypełniona danymi), cena za element rozliczeniowy (wartość wyrażona w zdefiniowanej jednostce pieniężnej – kolumna nie wypełniona danymi). Poszczególne wiersze danej Tabeli Elementów Rozliczeniowych powinny odzwierciedlać systematykę przyjętą dla Specyfikacji Technicznych (część C pkt 6). Wszystkie wyceniane pozycje rozliczeniowe w TER muszą być kolejno ponumerowane i odpowiadać tylko i wyłącznie zapisom pkt 7 i 9 adekwatnej STWiORB (zgodność jednostek obmiarowych i cen jednostkowych odniesionych do tych jednostek). Edytowalna wersja elektroniczna kosztorysu ofertowego, wraz z poprawnie zapisanymi formułami, powinna być dostarczona Zamawiającemu w formacie danych kompatybilnym z MS Excel, w sposób umożliwiający samoczynne przeliczanie arkusza kalkulacyjnego.

Przedmiar robót w układzie TER należy sporządzić na bazie kosztorysu ofertowego, bez wykazywania kolumn cenowych i wierszy podsumowujących tabelę. Poszczególne pozycje rozliczeniowe danej Tabeli Elementów Rozliczeniowych należy uzupełnić o dodatkowe wiersze – jako nie wyceniane podpozycje pozycji rozliczeniowej.

W wierszach tych należy wyspecyfikować cząstkowe wyliczenia ilościowe składające się na sumaryczną ilość rozliczeniową (ze wskazaniem lokalizacji lub „źródła” wyliczeń). W podpozycjach należy także wykazać te elementy rozliczeniowe, które nie mają zdefiniowanych jednostek obmiarowych w pkt 7 Specyfikacji a stanowią składnik ceny jednostkowej wg pkt 9 STWiORB. Pozycjom nie wycenianym nie należy nadawać odrębnych numerów: podpozycje mogą być punktowane i/lub wyróżnione odrębną czcionką.

Edytowalna wersja elektroniczna tego przedmiaru powinna być dostarczona Zamawiającemu w formacie kompatybilnym z MS Excel jako odrębny plik.

F.2. Kosztorys inwestorski w układzie TER

Kosztorys inwestorski należy wykonać dla wszystkich branż i wszystkich robót objętych dokumentacją projektową – zgodnie z Rozporządzeniem [1.18.]. Podstawę do sporządzenia kosztorysu inwestorskiego stanowią: dokumentacja projektowa (z przedmiarem robót jak w części F.1), Specyfikacje Techniczne Wykonania i Odbioru Robót (STWiORB) jak w części C 6), założenia wyjściowe do kosztorysowania oraz ceny jednostkowe.

Kosztorys inwestorski w układzie TER należy sporządzić na bazie kosztorysu ofertowego (część G pkt 1) ustalając ceny dla poszczególnych wycenianych pozycji rozliczeniowych. Ceny te, dla przyjętego w TER stopnia agregacji elementów rozliczeniowych, powinny korelować z wyliczeniami zawartymi w kosztorysie inwestorskim opracowanym wg zasad jak wyżej – wymagana jest całkowita zgodność cenowa pomiędzy kosztorysami. Ceny jednostkowe lub kwoty ryczałtowe wyliczone dla poziomu scalenia pozycji rozliczeniowej, powinny odpowiadać zapisom pkt 7 i 9 stosownych Specyfikacji Technicznych odnoszących się do danej pozycji rozliczeniowej.

Edytowalna wersja elektroniczna kosztorysu inwestorskiego w układzie TER, wraz z poprawnie zapisanymi formułami, powinna być dostarczona Zamawiającemu w formacie kompatybilnym z MS Excel, w sposób umożliwiający samoczynne przeliczanie arkusza kalkulacyjnego.

Tabele mają być podpisane przez osobę/osoby sporządzające kosztorys inwestorski w układzie TER oraz projektanta i sprawdzającego.

Jeżeli podczas weryfikacji opracowanych kosztorysów Zamawiający stwierdzi, iż wartości kosztorysowe robót odbiegają od cen rynkowych, zażąda od Wykonawcy a Wykonawca dokona korekty kosztorysów w ramach ceny ofertowej.

Część G – materiały przetargowe (MP)

Materiały przetargowe stanowią, przekazaną na nośnikach danych, cyfrową kompletną ostateczną wersję dokumentacji projektowej, która jest wiernym odzwierciedleniem wersji papierowej. Zarówno opakowanie oraz sam nośnik winny być opisane nazwą opracowania oraz datą wykonania w sposób staranny i trwały. Struktura i nazewnictwo katalogów oraz plików muszą być uporządkowane w sposób czytelny, zrozumiały, logiczny oraz jednoznaczny. Materiały przetargowe stanowią wszystkie finalne opracowania, jakie zostały przekazane Zamawiającemu (np. mapa do celów projektowych, karta informacyjna, raport o oddziaływaniu, inwentaryzacja przyrodnicza, operat wodnoprawny, analizy ruchowe, inwentaryzacje nieruchomości, rozpoznanie podłoża gruntowego, projekt nawierzchni, projekt budowlany z załącznikami, projekty techniczne z załącznikami, projekty organizacji ruchu z załącznikami, STWiORB, TER-y, i inne wymienione w opisie przedmiotu zamówienia). Materiały przetargowe należy przekazać na trzech niezależnych nośnikach. Nośnik pierwszy winien zawierać wersję nieedytowalną dokumentacji z wyłączeniem materiałów zawierających szacunkowe koszty inwestycji (rozszerzenie pdf oraz dodatkowo JPG dla orientacji planu zagospodarowania terenu), nośnik drugi winien zawierać wersję edytowalną (rozszerzenie doc, xls, dwg oraz dxf) materiałów zamieszczonych na nośniku pierwszym. Nośnik trzeci winien zawierać kosztorysy i TERy. Wielkość jednego pliku nieedytowalnego nie może przekraczać 16 MB. Podkłady mapowe oraz plany sytuacyjne winny być umieszczone w państwowym układzie współrzędnych. W przypadku pracy na odnośnikach pliki winny być przygotowane w taki sposób, by otwarcie pliku zasadniczego powodowało samoistne załadowanie odnośnika.

Część I – Skład, forma i termin przekazywanej dokumentacji

Dokumentację projektową należy odpowiednio skompletować w oddzielnych teczках z uchwytami i wykazem zawartości teczki. Do kompletowania dokumentacji projektowej nie należy stosować kartonów archiwizacyjnych.

Rysunki techniczne należy ograniczyć wymiarowo w taki sposób, aby zapewnić możliwość sprawnego ich przeglądania w warunkach polowych.

J.1. Materiały przekazywane i rozliczane częściowo

- | | |
|---|--------|
| a) Koncepcja projektowa | 2 egz. |
| b) Geologia | 1 egz. |
| c) Mapa do celów projektowych wraz z pomiarem wysokościowym | 1 egz. |
| d) Karta informacyjna wraz z wnioskiem i danymi ewidencji gruntów | 1 egz. |
| e) Inwentaryzacja przyrodnicza | 1 egz. |
| f) Raport o oddziaływaniu na środowisko wraz z decyzją o środowiskowych uwarunkowaniach | 1 egz. |
| g) Operat wodnoprawny wraz z pozwoleniem wodnoprawnym | 1 egz. |
| h) Inwentaryzacja zieleni i plan wyrębu | 1 egz. |

J.2. Materiały przekazywane wraz z odbiorem końcowym dokumentacji

(dla każdego z obiektów, zgodnie z wymaganiami niniejszego OPZ):

- a) Potwierdzone przez właściwy organ złożone wnioski o decyzje o pozwoleniu na budowę (oryginały)
(wydane w trybie ustawy Prawo budowlane)

lub

potwierdzone przez właściwy organ złożone wnioski o decyzje o zezwoleniu na realizację inwestycji drogowej (oryginały)

(wydane w trybie ustawy z dn. 10.04.2003 r. o szczególnych zasadach przygotowania i realizacji inwestycji w zakresie dróg publicznych)

- b) Dokumentacja projektowa 4 kpl.

Każdy z kompletów składa się z:

- 1 egz. mapa do celów projektowych
- 1 egz. projektu budowlanego
- 1 egz. projektu technicznego
- 1 egz. projektu organizacji ruchu na czas budowy
- 1 egz. projektu docelowej organizacji ruchu
- 1 egz. inwentaryzacji zieleni i plan wyrębu
- 1 egz. geologii
- 1 egz. inwentaryzacji przyrodniczej
- 1 egz. raportu o oddziaływaniu na środowisko
- 1 egz. operatu wodnoprawnego wraz z pozwoleniem wodnoprawnym
- 1 egz. szczegółowych specyfikacji technicznych wykonania i odbioru robót budowlanych
- 1 egz. przedmiaru robót, kosztorysu inwestorskiego, kosztorysu ofertowego w układzie TER
- 1 szt. płyta CD/DVD zawierającej całość dokumentacji projektowej zgodnie z OPZ (wersja edytowalna oraz PDF.)

Powyższe nie obejmuje egzemplarzy przekazanych celem uzgodnienia bądź dokonania odbioru częściowego. Minimalna ilość egzemplarzy przekazywanych każdorazowo do uzgodnień – 1 egz. Przed finalnym przekazaniem dokumentacji jej podział na poszczególne elementy należy uzgodnić z Zamawiającym.

7. Pozostałe wymagania dotyczące wykonania przedmiotu zamówienia.

- a) Wykonawca uzyska wszystkie niezbędne decyzje, postanowienia, uzgodnienia, opinie, dane, informacje itp., niezbędne dla prawidłowego wykonania dokumentacji projektowej. Kserokopie wszystkich orzeczeń organów administracji publicznej oraz opinii i uzgodnień innych podmiotów przekaże do PZDP Cieszyn w terminie 5 dni od daty ich otrzymania. Wszelkie umowy i porozumienia z innymi instytucjami, które Wykonawca będzie zobowiązany zawrzeć w związku z realizacją inwestycji drogowej, Wykonawca przekaże do PZDP Cieszyn w ciągu 5 dni od daty ich otrzymania. W dniu

odbioru dokumentacji Wykonawca przedstawi zestawienie tabelaryczne wszystkich uzgodnień, decyzji, zatwierdzeń itd. wchodzących w skład dokumentacji projektowej, z datami ich ważności oraz uwagami dotyczącymi realizacji, wynikającymi z ww. uzgodnień bądź z przyjętych rozwiązań projektowych. Na dzień wystąpienia z wnioskiem o wydanie decyzji ZRID/pozwolenia na budowę dla wszystkich odcinków drogi, uzgodnienia powinny mieć co najmniej 6 – miesięczny termin ważności. W przypadku warunków technicznych uzyskiwanych od gestorów sieci projektant jest zobowiązany do udzielenia informacji czy zakresy robót związanych z likwidacją kolizji wynikają z minimalnych potrzeb technicznych czy też stanowią ulepszenie sieci oraz będzie zobowiązany uczestniczyć w ewentualnych negocjacjach związanych z ustaleniem zakresu przebudowy sieci.

- b) Wszystkie decyzje/uzgodnienia/opinie, które są wymagane przez prawo budowlane winny być w oryginałach załączone do egz. nr 1 dokumentacji projektowej. Na okładce tego egzemplarza należy umieścić czerwony napis „Egzemplarz zawiera oryginały uzgodnień”.
- c) Wszystkie oryginalne dokumenty, które nie zostały zamieszczone w dokumentacji projektowej, winny być przekazane w oddzielnej teczce (segregatorze). W tej samej teczce winny się znaleźć kserokopie dokumentów załączonych do dokumentacji projektowej potwierdzone „za zgodność” i opisem, iż oryginały znajdują się w dokumentacji projektowej. Dotyczy to zarówno samych pism jak, i załączników graficznych. Teczka/segregator winny zawierać spis wszystkich dokumentów oraz dat. ich ważności.
- d) Zamawiający udzieli Wykonawcy pełnomocnictwa do występowania w jego imieniu z wnioskami o uzyskanie niezbędnych decyzji, pozwoleń, postanowień, zezwoleń, uzgodnień i opinii, po wcześniejszym wystąpieniu Wykonawcy do Zamawiającego o ich udzielenie.
- e) Na każde wezwanie Zamawiającego i na każdym etapie projektowania Wykonawca jest zobowiązany do dostarczenia kompletów szczegółowych obliczeń poszczególnych elementów projektu.
- f) Dokumentacja projektowa nie może określać technologii robót, materiałów, maszyn i urządzeń w sposób utrudniający uczciwą konkurencję. Należy dążyć do opisu elementu minimalnymi parametrami i cechami, jakie ma posiadać, i które są istotne z punktu widzenia funkcjonalności elementu. W wyjątkowych wypadkach PZDP Cieszyn dopuszcza wskazanie w dokumentacji projektowej na znak towarowy, patent z uzasadnionych względów technologicznych, ekonomicznych, organizacyjnych, jeżeli taki obowiązek wynika z odrębnych przepisów. W takim przypadku wskazaniu powinien być dopisek, że dopuszcza się rozwiązanie równoważne. W przypadku wystąpienia przyszłego Wykonawcy robót o uzgodnienie rozwiązania równoważnego, należy uwzględnić zapisy ustawy Prawo budowlane (m.in. art. 29 ust. 3 i art. 30 ust. 5) oraz ustawy Prawo zamówień publicznych. Zamawiający zwraca uwagę, że określone w dokumentacji parametry stanowią o równoważności przy doborze innego materiału, dla zrealizowania inwestycji o określonym standardzie i jakości. Należy wskazać, które z parametrów stanowią o równoważności przy doborze innego materiału, w przypadku braku takiego wskazania przyjmuje się, iż wszystkie określone w danej STWiORB są jednakowo ważne i muszą być spełnione, aby materiał był równoważny i spełnił swoje założone zadanie – jedynie wówczas Projektant ma podstawę do uzgodnienia rozwiązania zamiennego.
- g) Dokumentacja projektowa powinna spełniać wymogi obowiązujących ustaw, rozporządzeń, aktualnych na dzień odbioru dokumentacji projektowej. W przypadku zmiany przepisów w trakcie przygotowania dokumentacji, ale przed jej odbiorem, należy treść i zakres projektu dostosować do obowiązujących przepisów.
- h) W przypadku niekompletności dokumentacji projektowej Wykonawca zobowiązany będzie do wykonania dokumentacji uzupełniającej i pokrycia w całości kosztów jej wykonania.
- i) Przy opracowaniu dokumentacji projektowej należy wprowadzić do dokumentacji obowiązujący kilometraż drogi powiatowej uzyskany od PZDP. Zamawiający dopuszcza zastosowanie kilometrażu lokalnego przy założeniu, iż ma on również narastać w kierunku rosnącego kilometrażu drogi powiatowej.
- j) W trakcie postępowania o udzielenie zamówienia publicznego na wykonanie robót budowlanych będącego przedmiotem niniejszego zamówienia, aż do wyłonienia przyszłego Wykonawcy, Wykonawca niniejszego zamówienia będzie przygotowywał pisemne odpowiedzi na pytania i ewentualne zmiany treści opracowań, których konieczność będzie wynikać z zadawanych pytań i udzielanych odpowiedzi, w terminie wyznaczonym przez Zamawiającego. Zamawiający zastrzega, że termin może określić np. na nie dłuższy niż 3 dni, od dnia przekazania pytania Wykonawcy drogą pocztową, elektroniczną.
- k) Razem z protokołem przekazania dokumentacji Wykonawca złoży oświadczenie, iż przekazywana dokumentacja jest sporządzona zgodnie z obowiązującymi przepisami techniczno – budowlanymi, normami, wytycznymi i zasadami wiedzy technicznej oraz jest kompletna z punktu widzenia celu, któremu ma służyć. Oświadczenie to winno być podpisane przez projektanta oraz osobę uprawnioną do reprezentowania Wykonawcy. Ponadto Wykonawca złoży oświadczenie projektanta o sporządzeniu projektu technicznego zgodnie z art. 41. Ust. 4a pkt 2) ustawy Prawo Budowlane, które będzie niezbędne do zawiadomienia organu nadzoru budowlanego o zamierzonym terminie rozpoczęcia robót budowlanych.

- l) Wykonawca obowiązany jest przez cały okres wykonywania przedmiotu umowy zatrudniać na podstawie umowy o pracę w rozumieniu przepisów ustawy z dnia 26 czerwca 1974 r. – Kodeks pracy, wszystkich pracowników którzy w trakcie realizacji niniejszego zamówienia będą wykonywali przedmiot Umowy w zakresie części C, D i F Tabeli Prac Projektowych, jeżeli wykonanie tych czynności polega na wykonywaniu pracy w sposób określony w art. 22 § 1 ustawy z dnia 26 czerwca 1974 r. - Kodeks pracy.

W celu weryfikacji realizacji powyższego zobowiązania, Wykonawca jest zobowiązany na wezwanie Zamawiającego, przedłożyć Zamawiającemu do 3 dni roboczych od chwili wezwania następujące dokumenty potwierdzające, że osoby te są zatrudnione przez Wykonawcę lub Podwykonawcę na podstawie umowy o pracę:

- a) oświadczenie Wykonawcy o zatrudnieniu tych osób na podstawie umowy o pracę w rozumieniu Kodeksu pracy, zawierające w szczególności imię i nazwisko zatrudnionego pracownika, datę zawarcia umowy o pracę, rodzaj umowy o pracę i zakres obowiązków pracownika;

lub

- b) poświadczoną za zgodność z oryginałem przez Wykonawcę kopię umowy/umów o pracę osób wykonujących czynności wraz z dokumentem regulującym zakres obowiązków, jeżeli został sporządzony, przy czym kopia umowy/umów powinna zostać zanonimizowana w sposób zapewniający ochronę danych osobowych pracowników (tj. w szczególności bez: adresów, nr PESEL pracowników). Informacje takie jak: imię i nazwisko pracownika, data zawarcia umowy, rodzaj umowy o pracę i zakres obowiązków pracownika powinny być możliwe do zidentyfikowania;

lub

- c) oświadczenia zatrudnionego pracownika o zatrudnieniu u Wykonawcy lub Podwykonawcy na podstawie umowy o pracę w rozumieniu Kodeksu Pracy, zawierające w szczególności imię i nazwisko zatrudnionego pracownika, datę zawarcia umowy o pracę, rodzaj umowy o pracę i zakres obowiązków pracownika.

Zamawiający zastrzega sobie prawo do przeprowadzenia na każdym etapie realizacji umowy kontroli spełnienia obowiązku wynikającego z ust. 3 w terminie każdorazowo określonym w wezwaniu.

Wykonawca zobowiązuje się dopuścić do wykonywania poszczególnych prac osoby, które zgodnie z obowiązującymi przepisami posiadają kwalifikacje do ich wykonania. W przypadku stwierdzenia przez przedstawiciela Zamawiającego wykonywania prac przez osoby, które nie powinny być dopuszczone do wykonywania tych prac z powodu braku odpowiednich kwalifikacji lub wymaganego prawem ich potwierdzenia, albo z innych powodów nie powinny uczestniczyć w realizacji usługi przedstawiciel Zamawiającego jest uprawniony do wstrzymania wykonywania usługi przez Wykonawcę lub żądania zaprzestania wykonywania tej usługi przez taką osobę.

Zasady powyższe stosuje się odpowiednio do podwykonawców.

- m) Zamawiający zastosował następujące dodatkowe kryteria wyboru oferty (za wyjątkiem kryterium 1 „cena usługi” wynoszącym max 80 punktów):

Kryterium 2: doświadczenie Projektanta:

Projektant za każdą realizację dokumentacji projektowej budowy lub przebudowy drogi otrzyma 5 punktów, za wyjątkiem pierwszej dokumentacji która otrzymuje liczbę punktów równą zero. Do oceny będzie brane wykonanie maksymalnie 5 dokumentacji projektowych. Maksymalna ilość punktów, która może zostać przyznana wykonawcy w kryterium doświadczenie zawodowe Projektanta: 20 punktów. W przypadku zaprojektowania kilku dróg w ramach jednej dokumentacji projektowej, każda z dróg liczona będzie oddzielnie. Projektant, na którego doświadczenie powołuje się Wykonawca jest zobowiązany do opracowania dokumentacji. Dopuszcza się zmianę Projektanta pod warunkiem spełnienia zaoferowanego doświadczenia.

8. Kontrola jakości w trakcie wykonywania dokumentacji.

8.1. Harmonogram prac (HP).

Dla zapewnienia możliwości monitorowania postępu prac Wykonawca przedstawi Zamawiającemu do zatwierdzenia harmonogram prac. Wykonawca przedstawi w nim daty wykonania poszczególnych elementów dokumentacji, zgodnych z wyceną przedmiotu zamówienia określoną w ofercie. Dodatkowo należy ująć terminy planowanych wystąpień do gestorów sieci o warunki techniczne (przebudowy, przyłączeń, odprowadzenia wód) oraz uzgodnień. W przypadku wykonywania opracowań służących wydaniu dokumentu urzędowego (np.: opracowania środowiskowe,) należy wyraźnie oznaczyć planowany termin złożenia stosownych materiałów oraz termin uzyskania dokumentu, wynikający z przepisów prawa. Zatwierdzenie HP przez Zamawiającego nie zwolni Wykonawcy z żadnych zobowiązań umownych. W HP winna być przedstawiona kwota brutto za dany element rozliczeniowy. Wykonawca przedłoży do zatwierdzenia HP w terminie do 2 tygodni od daty podpisania umowy, kolejne HP (aktualizacje) Wykonawca jest zobowiązany przedkładać Zamawiającemu w terminie do 2 tygodni od daty wystąpienia przyczyny opóźnień lub zmian związanych z terminem wykonania poszczególnych elementów dokumentacji projektowej z wyjaśnieniem, dlaczego nastąpiły zmiany. W przypadku wniesienia przez Zamawiającego uwag do

przedłożonego HP lub jego aktualizacji, Wykonawca w terminie do 3 dni roboczych od daty otrzymania zgłoszonych przez Zamawiającego uwag, uwzględnia uwagi i składa poprawiony HP do zatwierdzenia.

W harmonogramie prac należy wyszczególnić terminy pośrednie, które zostały wyszczególnione w niniejszym OPZ a mające wpływ na realizację zadania. Terminy złożenia uzgodnionych poszczególnych elementów opracowywanej dokumentacji będą miały wpływ na wyłonienie Wykonawcy robót.

8.2. Sprawozdanie z postępu prac (SP).

Do 5-go dnia każdego miesiąca Wykonawca przekazuje Zamawiającemu sprawozdanie z prac wykonanych w minionym miesiącu. Zostaną w nim określone również planowane na bieżący miesiąc zadania do wykonania mające na celu poprawne i terminowe wykonanie dokumentacji. W SP winna się również znaleźć informacja o ewentualnych zagrożeniach terminowych i technicznych w realizacji poszczególnych elementów rozliczeniowych.

8.3. Rady Techniczne (RT).

Przewiduje się, iż rady techniczne będą odbywały się w ramach potrzeb, lecz nie rzadziej niż raz w miesiącu. RT może być zwołana na wniosek PZDP lub Wykonawcy. Miejscem spotkań jest siedziba PZDP Cieszyn, lecz w uzasadnionych przypadkach dopuszcza się inne miejsce spotkania. Głównymi celami RT jest:

- a) omówienie harmonogramu prac projektowych,
- b) przedstawienie i omówienie przez Wykonawcę proponowanych rozwiązań projektowych,
- c) przedstawienie przez Zamawiającego wniosków z własnych przeglądów opracowań projektowych,
- d) uzgodnienie rozwiązań projektowych bądź wskazanie konieczności ich modyfikacji, uzupełnienia itp.
- e) informowanie Zamawiającego o potencjalnych zagrożeniach dla wykonania dokumentacji projektowej w szczególności mających wpływ na termin realizacji zawartej umowy.

Każda rada techniczna będzie zakończona spisaniem protokołu bądź notatki, do wykonania czego zobowiązany jest Wykonawca. Proponowana treść notatki zostanie przekazana do Zamawiającego. W przypadku braku uwag zostanie ona zaakceptowana i przesłana Wykonawcy, który przekaze ją pozostałym uczestnikom spotkania. Preferuje się sporządzenia protokołu bezpośrednio po spotkaniu, który zostanie odczytany i podpisany.

8.4. Inne.

Niezależnie od opisanych powyżej rozwiązań, mających na celu zapewnienie jak najwyższej jakości opracowywanej dokumentacji, Wykonawca ma prawo do składania do uzgodnienia przez PZDP częściowych rozwiązań projektowych. PZDP dopuszcza możliwość zlecenia przeprowadzenia kontroli opracowań, wykonanych w ramach niniejszego zamówienia niezależnej jednostce.

Biorąc pod uwagę zakres jak i termin realizacji prac projektowych, jak również wypełnienia wymagań zawartych w niniejszym opisie przedmiotu zamówienia Wykonawca oceni swoje potrzeby i zatrudni zespół wystarczający na wykonanie wszystkich obowiązków wymienionych w OPZ. Jeśli Wykonawca uzna, że zaproponowany przez Zamawiającego skład personelu nie pozwala na wypełnienie obowiązków omówionych w opisie przedmiotu zamówienia, przewidzi zatrudnienie dodatkowych osób, których wynagrodzenie należy uwzględnić w wycenie usługi. Personel, podany przez Wykonawcę w ofercie nie wyczerpuje wymagań dla rzetelnego wypełnienia zobowiązań i winien być traktowany jako minimalne wymagania Zamawiającego.

9. Wycena, rozliczenie i odbiór dokumentacji.

Kompletną dokumentację projektową stanowiącą załącznik do wniosku o wydanie zezwolenia na realizację inwestycji drogowej wraz z wnioskiem o wydanie decyzji należy złożyć w sekretariacie Powiatowego Zarządu Dróg Publicznych w Cieszynie w terminie do **34 tygodni od dnia podpisania umowy**, co po sprawdzeniu kompletności i potwierdzeniu protokołem odbioru przez Zamawiającego (w terminie 21 dni roboczych), stanowić będzie podstawę zapłaty ceny ofertowej za jej poszczególne odebrane części. Niedotrzymanie terminu złożenia dokumentacji od dnia podpisania umowy podlega analogicznym konsekwencjom (kary umowne) jak niedotrzymanie terminu końcowego realizacji prac projektowych.

Opracowana pozostała dokumentacja projektowa (elementy ujęte w Opisie Przedmiotu Zamówienia), nie będąca załącznikami do wniosku o zezwolenie na realizację inwestycji drogowej/Pozwolenia na budowę wraz z potwierdzeniem

wszczęcia postępowania przez organ wydający lub ostateczności decyzję ZRID / Pozwolenie na budowę należy złożyć do:
36 tygodni od dnia podpisania umowy.

Końcowy termin realizacji całości zadań: **36 tygodni od dnia podpisania umowy.**

Jeżeli w wyniku postępowania administracyjnego zajdzie konieczność wprowadzenia zmian do wcześniej odebranej i rozliczonej przez Zamawiającego dokumentacji wówczas Wykonawca wprowadzi te zmiany we wszystkich egzemplarzach bez dodatkowego wynagrodzenia.

- a) W cenie ofertowej należy uwzględnić koszt uzgodnień oraz materiałów wejściowych koniecznych do realizacji dokumentacji projektowej, wynikających z analizy przeprowadzonej przez Wykonawcę w zakresie niezbędnym dla wykonania przedmiotowego zamierzenia inwestycyjnego, objętego zamówieniem oraz wszystkie elementy zamówienia określone w niniejszym OPZ.
- b) Cena ofertowa uwzględniać będzie koszty wynikające z wymagań określonych niniejszego OPZ oraz koszty udziału w postępowaniu przetargowym na wykonanie robót budowlanych (m.in. w zakresie udzielania odpowiedzi na zapytania ofertowe) oraz przeniesienia na Zamawiającego autorskich praw majątkowych do rozporządzania i korzystania z przedmiotu zamówienia.
- c) Prawa autorskie:

Autorskie prawa majątkowe oraz prawa zależne do utworów w rozumieniu Ustawy o prawie autorskim i prawach pokrewnych, które zostały wytworzone w trakcie realizacji tej dokumentacji będą wycenione przez Wykonawcę i przeniesione na Zamawiającego. Wobec powyższego zezwala się Zamawiającemu na dokonywanie opracowań i zmian utworów, na korzystanie z opracowań utworów oraz ich przeróbek oraz rozporządzanie tymi opracowaniami wraz z przeróbkami, tj. udziela Zamawiającemu praw zależnych.

Nabycie przez Zamawiającego autorskich praw majątkowych oraz praw zależnych następuje:

- z dniem przekazania Zamawiającemu przez Wykonawcę kompletnej dokumentacji lub jej zakończonych części;
- bez ograniczeń co do terytorium, czasu. Liczby egzemplarzy, w zakresie następujących pól eksploatacji:
- użytkowania utworów lub ich części na własny użytek oraz użytek osób trzecich, w celach związanych z realizacją zadań Zamawiającego, w tym w szczególności przekazania utworów lub ich części innym wykonawcom, jako podstawę do wykonywania innych opracowań projektowych, wykonawcom biorącym udział w postępowaniu o udzielenie zamówienia publicznego jako część SIWZ, innym wykonawcom jako podstawę wykonania lub nadzorowania robót budowlanych, osobom trzecim biorącym udział w procesie inwestycyjnym;
- utrwalania utworów na wszelkich rodzajach nośników, a w szczególności na nośnikach video, taśmie światłoczułej, magnetycznej, dyskach komputerowych oraz wszystkich typach nośników, przeznaczonych do zapisu cyfrowego) np. CD, DVD, blue-ray, pendrive itd.);
- zwielokrotniania utworów dowolną techniką w dowolnej ilości, w tym techniką w dowolnej ilości, w tym techniką magnetyczną na nośnikach video, techniką światłoczułą i cyfrową, techniką zapisu komputerowego na wszystkich rodzajach nośników dostosowanych do tej formy zapisu, wytwarzanie jakiegokolwiek techniką egzemplarzy utworu, w tym techniką drukarską, reprograficzną, zapisu magnetycznego oraz techniką cyfrową;
- wprowadzania utworów do pamięci komputera na dowolnej liczbie stanowisk komputerowych oraz do sieci multimedialnej, telekomunikacyjnej, komputerowej, w tym do Internetu;
- wyświetlania i publicznego odtwarzania utworu;
- nadawania całości lub wybranych fragmentów utworu za pomocą wizji albo fonii przewodowej i bezprzewodowej przez stację naziemną;
- nadawania za pośrednictwem satelity;
- reemisji;
- wymiany nośników, na których utwór utrwalono;
- wykorzystywania w utworach multimedialnych;
- wykorzystywania całości lub fragmentów utworu do celów promocyjnych, reklamy, ewidencji obiektów (książek obiektów, przeglądów, kart obiektów mostowych);
- wprowadzania zmian, skrótów;
- sporządzania wersji obcojęzycznych, zarówno przy użyciu napisów jak i lektora;
- publicznego udostępniania utworu w taki sposób, aby każdy mógł mieć do niego dostęp w miejscu i w czasie przez niego wybranym

Równocześnie z nabyciem autorskich praw majątkowych do utworów Zamawiający nabywa własność wszystkich egzemplarzy, na których utwory zostały utrwalone

- d) Nadzór Autorski:

W zakresie zapisów wzoru Umowy § 2 ust. 1 a także § 2 ust. 5 dotyczący wyceny usługi na pełnienie Nadzoru Autorskiego Zamawiający wyjaśnia, że Wykonawca kalkulując poszczególne pozycje wyceny ofertowej uwzględni w tych pozycjach Koszty Pośrednie obejmujące takie elementy jak: płace personelu podstawowego, płace personelu pomocniczego, płace kierownictwa i zarządu, podatki wynikające z prowadzonej działalności gospodarczej, koszty ubezpieczeń społecznych, koszty utrzymania biura projektowego, koszt materiałów eksploatacyjnych i sprzętu komputerowego, koszty szkoleń i BHP, ubezpieczenia od odpowiedzialności cywilnej, koszty zarządu, zysk kalkulacyjny uwzględniający ewentualne ryzyko Wykonawcy z tytułu innych nieprzewidzianych wydatków mogących wystąpić w czasie realizacji zadania i w okresie pełnienia nadzoru autorskiego oraz pozostałe niezbędne elementy wynikające z prowadzonej działalności, Koszty Ogólne, obejmujące takie elementy jak: koszty czasowych wejść w teren na potrzeby wykonania prac geodezyjnych i geologicznych, koszty zajęć pasa drogowego, koszty wprowadzania i utrzymania czasowych organizacji ruchu na czas wykonywania usług związanych z realizacją dokumentacji projektowej, oględzin i badań konstrukcji (koszt wejścia w tereny zamknięte, Wód Polskich czy terenów prywatnych), koszty niezbędnych badań laboratoryjnych, koszty transportu personelu i projektantów niezbędne do realizacji zadania, koszty nadzoru autorskiego przez okres 5 lat od dnia odbioru kompletnej dokumentacji (potwierdzonego protokołem odbioru dokumentacji) oraz pozostałe niezbędne elementy wynikające z przedmiotu zamówienia i prac projektowych.

Zamawiający określa ilość nadzorów jako 20 jednorazowych pobytów na budowie.

Rozliczeniu podlegają również czynności związane z pełnieniem nadzoru autorskiego takie jak sporządzanie dokumentacji zamiennej lub innych niezbędnych opracowań projektowo – kosztowych przekazanych za pomocą pisma, notatki, protokołu zdawczo – odbiorczego itp., a nie wynikających z zaniedbań i przeoczeń Wykonawcy na etapie projektowania, a także uszczegółowień i potwierdzeń rozwiązań pierwotnych.

W takich przypadkach ustalenie ceny następować będzie poprzez wyliczenie ilości jednostek nakładów pracy niezbędnych do wykonania danego opracowania i przeliczenie ich na 1 pobyt na budowie. Przy czym **Zamawiający określa że 1 pobyt na budowie to 40 jednostek nakładu pracy.**

Jeżeli w terminie realizacji zadania wyszczególnionego w § 3 ust. 2. pkt. 3) wzoru Umowy nie zajdzie konieczność realizacji nadzoru autorskiego (bądź innych elementów będących przedmiotami wyceny ofertowej np. raport o oddziaływaniu na środowisko, karta informacyjna wraz z wnioskiem o wydanie decyzji środowiskowej itd.) wówczas usługi/opracowania te jako nie wykonane nie będą rozliczane.

Zgodnie z Ustawą Prawo budowlane art. 20.1.4) w/w nadzór autorski stanowi ustawowy obowiązek projektanta a przedmiotowe zamówienia należy traktować jako żądanie inwestora sprawowania nadzoru autorskiego.

- e) Zamawiający przewiduje możliwość dokonania płatności częściowych za wykonane w całości i odebrane przez Zamawiającego elementy rozliczeniowe przedstawione w ofercie.
- f) Poszczególne elementy rozliczeniowe / kompletną dokumentację projektową należy złożyć w sekretariacie Zamawiającego,
- g) Każdorazowo złożona przez Wykonawcę do odbioru część (lub komplet) dokumentacji projektowej podlegać będzie weryfikacji Zamawiającego w terminie do 21 dni roboczych, a następnie po stwierdzeniu, że dokumentacja została prawidłowo wykonana oraz złożona w ilości przewidzianej w OPZ, zostaje sporządzony protokół odbioru podpisany przez upoważnionego przedstawiciela Zamawiającego wskazanego w umowie,
- h) Kopia protokołu odbioru zostanie przekazana Wykonawcy,
- i) Protokół odbioru, podpisany przez upoważnionego przedstawiciela wskazanego w umowie, jest podstawą do wystawienia faktury za wykonaną dokumentację projektową bądź jej część zgodnie z tabelą prac projektową,
- j) W przypadku stwierdzenia niezgodności wykonanej dokumentacji projektowej z założonymi wymaganiami oraz Opisem Przedmiotu Zamówienia, dokumentacja projektowa zostaje zwrócona Wykonawcy, celem jej poprawienia, z wyznaczeniem przez Zamawiającego terminu naniesienia poprawek.

10. Zasady wprowadzania zmian wysokości wynagrodzenia należnego Wykonawcy – WALORYZACJA

Zgodnie z obowiązującymi przepisami art. 439 Prawa zamówień publicznych, Zamawiający wprowadza następujące postanowienia dotyczące zasad stosowania waloryzacji wynagrodzenia należnego Wykonawcy.

- a. Początkowym terminem ustalenia zmiany wynagrodzenia jest początek 7 miesiąca od podpisania Umowy z zastrzeżeniem, jeżeli Umowa zostanie zawarta po 180 dniach od dnia upływu terminu składania ofert, początkowym terminem ustalenia zmiany wynagrodzenia będzie początek 7 miesiąca od otwarcia ofert, dla którego przyjęto wskaźnik stanowiący odniesienie na poziomie równym 100.
- b. Waloryzacja z tytułu zmian cen materiałów lub kosztów związanych z realizacją zamówienia, będzie rozpatrywana kwartalnie. Pierwsza waloryzacja będzie możliwa podczas rozliczenia prac projektowych w 10 miesiącu od podpisania Umowy, za okres ostatnich 3 miesięcy (pierwszych 6 miesięcy – zgodnie z lit. a) nie podlega waloryzacji) w odniesieniu do wystawionych Przejściowych dokumentów rozliczeniowych (Protokołów Odbioru). Waloryzacja będzie rozpatrywana oddzielnie dla każdego miesiąca realizacji zadania z uwzględnieniem odpowiednich miesięcznych wskaźników zmiany cen. Waloryzacji będą podlegać jedynie kwoty poświadczane w Przejściowych dokumentach rozliczeniowych wystawionych za prace projektowe wykonane w okresie o którym mowa w lit. a) tj. w okresie podlegającym waloryzacji.
- c. Waloryzacja rozpatrywana będzie do momentu wystawienia końcowego Protokołu odbioru wykonanych prac projektowych, w którym łączna wartość korekt dla oddania wzrostu lub spadku cen i kosztów osiągnie limit +/- 3% wynagrodzenia umownego netto.
- d. Zamawiający ustala poziom +/- 2% zmiany wskaźnika cen W_m uprawniający strony umowy do żądania waloryzacji. Tj. jeżeli w danym miesiącu wskaźnik cen przekroczy wartość +/- 2% np. 2.3% do obliczeń zostanie przyjęty wskaźnik wynoszący 2%.
- e. Zmiana wynagrodzenia będzie odbywać się w oparciu o podane wskaźniki wzrostu lub spadku przeciętnego wynagrodzenia w sektorze przedsiębiorstw ogółem (brutto) (W_m) publikowane przez Prezesa Głównego Urzędu Statystycznego, zwanego dalej Prezesem GUS.
W przypadku, gdyby wskaźniki te przestały być dostępne, zastosowanie znajdą inne, najbardziej zbliżone wskaźniki publikowane przez Prezesa GUS np. informacje sygnałne Prezesa GUS.
Wartości wykonanych prac projektowych objętych Przejściowym dokumentem rozliczeniowym podlegać będą waloryzacji w oparciu o współczynnik zmiany ceny (P_n) wyliczony według wzoru:

$$P_n = 0,5 + \frac{0,5 \cdot W_m}{100}$$

gdzie:

P_n - współczynnik korekcyjny obliczany na podstawie wzoru powyżej do zastosowania do wszystkich kwot, należy obliczać z dokładnością do 4 miejsc po przecinku,

W_m - wskaźnik wzrostu lub spadku przeciętnego wynagrodzenia w sektorze przedsiębiorstw ogółem (brutto), wyliczony w odniesieniu do okresu o którym mowa w podpunkcie b), z zastrzeżeniem od daty otwarcia ofert, jeśli Umowa zostanie zawarta po 180 dniach od dnia upływu terminu składania ofert.

- f. W przypadku braku aktualnych wskaźników/informacji sygnałnych (publikacja wskaźników w biuletynach GUS odbywa się z opóźnieniem) waloryzacja z danego okresu rozliczeniowego zostanie wyliczona w oparciu o ostatnie z opublikowanych miesięcznych wskaźników GUS. Ustalane w ten sposób wartości będą skorygowane przy kolejnej waloryzacji z zastosowaniem wskaźników GUS dotyczących danego miesiąca, w którym został wystawiony Przejściowy dokument rozliczeniowy. W sytuacji gdy sprzedaż będzie dotyczyła okresu rozliczeniowego obejmującego dwa lub więcej miesięcy realizacji zadania, przyjęte zostaną wskaźniki GUS dla miesiąca będącego ostatnim w danym okresie rozliczeniowym. W Protokole Odbioru Końcowego wykonanej usługi uwzględnione będą ostatnie z opublikowanych miesięcznych wskaźników GUS.
- g. Wprowadzone korekty, wynikające z waloryzacji wartości robót, rozliczane będą z Kwoty Waloryzacyjnej wskazanej w Wycenie Ofertowej. Podstawę rozliczenia waloryzacji będzie stanowił Protokół waloryzacji zatwierdzony przez przedstawiciela Zamawiającego wskazanego w umowie i Kierownika Zamawiającego.
- h. Wartości usług nie ukończonych w terminie umownym a zaklasyfikowane jako zwłoka Wykonawcy w realizacji przedmiotu zamówienia, nie podlegają waloryzacji.

Waloryzacji nie podlegają również usługi nie ujęte w Wycenie Ofertowej, lecz niezbędne do wykonania i wynikające z uzasadnionych zaakceptowanych przez Zamawiającego roszczeń Wykonawcy.

Wykonawca kalkulując cenę jednostkową, w ramach kosztów pośrednich, jest zobowiązany uwzględnić wskaźnik inflacji, pomniejszony o limit waloryzacji, określony w 10 lit.c. Jako wskaźnik inflacji należy przyjąć dostępny na stronie GUS aktualny na dzień składania ofert „Wskaźnik cen towarów i usług konsumpcyjnych” na dany miesiąc. Wskaźnik inflacji (pomniejszony o 3% waloryzację – zgodnie z OPZ pkt. 10 lit. c. należy uwzględnić na cały okres realizacji umowy z prognozowanym trendem wzrostu/spadku.

11. Obowiązki Zamawiającego w zakresie współpracy z Wykonawcą

Obowiązki Zamawiającego w zakresie współpracy z Wykonawcą niniejszego zamówienia są następujące:

- a) zapewnienie pomocy w załatwianiu spraw formalnych w zakresie, gdzie udział Zamawiającego jest przewidziany prawem,
- b) zapewnienie wsparcia w sprawach dotyczących aspektów formalnych zadania,
- c) wskazanie osób powołanych do sprawowania funkcji kierowniczych ze strony Zamawiającego przy realizacji zadania.

12. Personel

- 1) W realizacji przedmiotu zamówienia powinny uczestniczyć osoby, legitymujące się kwalifikacjami zawodowymi, doświadczeniem i wykształceniem odpowiednim do funkcji, jakie im zostaną powierzone.
- 2) Ewentualna zmiana członków personelu Wykonawcy może nastąpić po uprzednim pisemnym poinformowaniu Zamawiającego oraz uzyskaniu jego aprobaty.
- 3) Wykonawca w razie konieczności winien zaproponować w trakcie realizacji usługi personel pomocniczy potrzebny do wykonania wszystkich zadań zawartych w niniejszym OPZ. Skład, specjalności i doświadczenie zaproponowanego zespołu personelu pomocniczego oceniany będzie w trakcie realizacji inwestycji.
- 4) Wykonawca powinien dostarczyć swoim projektantom niezbędne wsparcie i pomoc techniczną ze strony innych specjalistów, która może być niezbędna do właściwego wdrażania projektu i wykonania umowy, niezbędne oprogramowanie i sprzęt pozwalający na wykonanie usługi. Koszty operacyjne i wynagrodzenie całego personelu są zawarte w wycenach jednostkowych pełnionego nadzoru autorskiego.
- 5) Podczas nieobecności jakiegokolwiek Projektanta, wynikającej z okresu wakacyjnego lub choroby, Wykonawca ma zapewnić zastępstwo krótkoterminowe, na cały okres założonej pracy Projektanta dla uniknięcia opóźnień w realizacji robót kontraktowych. Takie zastępstwo będzie zaproponowane uprzednio na piśmie do zaaprobowania przez Przedstawiciela Zamawiającego – Kierownika Projektu. Wymagało będzie również odpowiedniego oświadczenia o przekazaniu i przejęciu obowiązków nadzoru autorskiego.
- 6) Ewentualne dodatkowe wynagrodzenie należne projektantom i innym osobom wchodzącym w skład personelu z tytułu pracy w godzinach nadliczbowych, nocnych i w dni wolne od pracy nie będzie podlegało odrębnej zapłacie przez Zamawiającego.

13. Wynagrodzenie personelu Wykonawcy

- 1) W okresie trwania zadania Wykonawca zapozna się z realizowaną dokumentacją projektową oraz przeprowadzi rozpoznanie warunków na terenie budowy oraz zagwarantuje dla swojego personelu, w ramach oferowanej ceny ofertowej:
 - a) koszty administracyjne zatrudnienia projektantów, koszty związane z dojazdem do pracy tak w Polsce jak i z/do kraju macierzystego, zakwaterowanie, diety, urlop, ubezpieczenie medyczne i inne wydatki związane z zatrudnieniem projektantów,
 - b) koszty projektanta związane z uczestnictwem w comiesięcznych radach budowy,
 - c) koszty sporządzania raportów miesięcznych będących sprawozdaniem z załatwienia wniosków i spraw skierowanych do Projektantów sprawujących nadzór autorski przez Zamawiającego,
 - d) koszty uzgodnień możliwości wprowadzenia rozwiązań zamiennych w stosunku do przewidzianych

- w dokumentacji projektowej; ilekroć taka zgoda będzie dotyczyć osobistych praw autorskich autora projektu i wymaga zgody autora projektu,
- e) koszty pisemnego potwierdzenia dokumentacji powykonawczej w zakresie zmian wprowadzonych w trakcie budowy oraz kwalifikacja ich istotności,
 - f) koszty weryfikacji i pisemnego potwierdzenia oświadczenia kierownika budowy o zgodności wykonania obiektu budowlanego z projektem budowlanym i warunkami zezwolenia o ZRID/pozwolenie na budowę oraz przepisami ustawy Prawo budowlane oraz przepisami wykonawczymi do tej ustawy,
 - g) koszty uczestnictwa w odbiorach końcowych budowy dla wyszczególnionych zadań,
 - h) inne świadczenia wynikające z przepisów i obowiązków Projektanta wykonywanych na budowie.

Przepisy związane.

- [1.1.] Ustawa z dnia 07.07.1994r. - Prawo budowlane (tekst jednolity Dz. U. 2024r, poz. 725 z późniejszymi zmianami)
- [1.2.] Ustawa z dnia 10.04.2003r. o szczególnych zasadach przygotowania i realizacji inwestycji w zakresie dróg publicznych (teksty jednolity Dz. U. 2024r., poz. 311 z późniejszymi zmianami)
- [1.3.] Ustawa z dnia 20.07.2017r. – Prawo wodne (tekst jednolity Dz. U. 2024r, poz. 1087 z późniejszymi zmianami)
- [1.4.] Ustawa z dnia 16.04.2004r. o ochronie przyrody (tekst jednolity Dz. U. 2023r. poz. 1336 z późniejszymi zmianami)
- [1.5.] Ustawa z dnia 27.03.2003r. o planowaniu i zagospodarowaniu przestrzennym (tekst jednolity Dz. U. 2024r, poz. 1130 z późniejszymi zmianami)
- [1.6.] Ustawa z dnia 21.08.1997r. o gospodarce nieruchomościami (tekst jednolity Dz. U. 2024r. poz. 1145 z późniejszymi zmianami)
- [1.7.] Ustawa z dnia 27.04.2001r. Prawo ochrony środowiska (tekst jednolity tekst jednolity tekst jednolity tekst jednolity Dz. U. 2024r. poz. 54 z późniejszymi zmianami)
- [1.8.] Ustawa z dnia 03.10.2008r. o udostępnieniu informacji o środowisku i jego ochronie, udziale społeczeństwa w ochronie środowiska oraz o ocenach oddziaływania na środowisko (tekst jednolity Dz. U. 2024r. poz. 1112)
- [1.9.] Ustawa z dnia 13.04.1998r. Przepisy wprowadzające ustawy reformujące administrację publiczną (tekst jednolity Dz. U. 1998 r. Nr 133, poz. 872 z późniejszymi zmianami)
- [1.10.] Ustawa z dnia 09.06.2011 r. Prawo geologiczne i górnicze (tekst jednolity Dz. U. 2024r, poz. 1290 z późniejszymi zmianami)
- [1.11.] Ustawa z dnia 07.05. 2010r. o wspieraniu rozwoju usług i sieci telekomunikacyjnych (tekst jednolity Dz. U. 2024r, poz. 604 z późniejszymi zmianami)
- [1.12.] Ustawa z dnia 21.03.1985r. o drogach publicznych (tekst jednolity Dz. U. 2024, poz. 320 z późniejszymi zmianami)
- [1.13.] Ustawa z dnia 17.05.1989r. Prawo geodezyjne i kartograficzne (tekst jednolity Dz. U. 2024r, poz. 1151 z późniejszymi zmianami)
- [1.14.] Ustawa z dnia 11.09.2019r. – Prawo zamówień publicznych (tekst jednolity Dz. U. 2024r., poz. 1320 z późniejszymi zmianami)
- [1.15.] Rozporządzenie Ministra Rozwoju z dnia 11.09.2020r. w sprawie szczegółowego zakresu i formy projektu budowlanego (Dz. U. 2020, poz. 1609 z późniejszymi zmianami)
- [1.16.] Rozporządzenie Ministra Infrastruktury z dnia 24 czerwca 2022 r. w sprawie przepisów techniczno-budowlanych dotyczących dróg publicznych (Dz. U. 2022, poz. 1518 z późniejszymi zmianami)
- [1.17.] Rozporządzenie Ministra Infrastruktury z dnia 23.06.2003r. w sprawie informacji dotyczącej bezpieczeństwa i ochrony zdrowia oraz planu bezpieczeństwa i ochrony zdrowia (Dz. U. 2003r. Nr 120, poz. 1126 z późniejszymi zmianami)
- [1.18.] Rozporządzenie Ministra Infrastruktury z dnia 20.12.2021r. w sprawie określenia metod i podstaw sporządzania kosztorysu inwestorskiego, obliczania planowanych kosztów prac projektowych oraz planowanych kosztów robót budowlanych określonych w programie funkcjonalno – użytkowym (Dz. U. 2021r. poz. 2458)
- [1.19.] Rozporządzenie Ministra Infrastruktury z dnia 23.09.2003 r. w sprawie szczegółowych warunków zarządzania ruchem na drogach oraz wykonywania nadzoru nad tym zarządzaniem (Dz. U. 2003r, Nr 177, poz. 1729)
- [1.20.] Rozporządzenie Ministra Rozwoju z dnia 18 sierpnia 2020 r. w sprawie standardów technicznych wykonywania geodezyjnych pomiarów sytuacyjnych i wysokościowych oraz opracowywania i przekazywania wyników tych pomiarów do państwowego zasobu geodezyjnego i kartograficznego (Dz. U. 2020, poz. 1429)
- [1.21.] Rozporządzenie Ministra Rozwoju i Technologii z dnia 20 grudnia 2021 r. w sprawie szczegółowego zakresu i formy dokumentacji projektowej, specyfikacji technicznych wykonania i odbioru robót budowlanych oraz programu funkcjonalno-użytkowego (Dz. U. 2021, poz. 2454)

- [1.22.] Rozporządzenie Ministra Gospodarki Morskiej i Żeglugi Śródlądowej z dnia 12 lipca 2019 r. w sprawie substancji szczególnie szkodliwych dla środowiska wodnego oraz warunków, jakie należy spełnić przy wprowadzaniu do wód lub do ziemi ścieków, a także przy odprowadzaniu wód opadowych lub roztopowych do wód lub do urządzeń wodnych (Dz. U. 2019, poz. 1311)
- [1.23.] Rozporządzenie Ministra Środowiska z dnia 18.11.2016r. w sprawie dokumentacji hydrogeologicznej i dokumentacji geologiczno – inżynierskiej (Dz. U. z 2016r., poz. 2033)
- [1.24.] Rozporządzenie Ministra Środowiska z dnia 20 grudnia 2011r. w sprawie szczegółowych wymagań dotyczących projektów robót geologicznych, w tym robót, których wykonanie wymaga uzyskania koncesji (Dz. U. z 2011r. Nr 288, poz. 1696r)
- [1.25.] Rozporządzenie Ministra Transportu, Budownictwa i Gospodarki Morskiej z dnia 25.04.2012 r. w sprawie geotechnicznych warunków posadowienia obiektów budowlanych (Dz. U. 2012, poz. 463)
- [2.1.] Instrukcja badań podłoża gruntowego budowli drogowych i mostowych. Część 1 i 2. GDDP Warszawa 1998 r.
- [2.2.] Katalog wzmocnień i remontów nawierzchni podatnych i półsztywnych – IBDiM, Warszawa 2001r.
- [2.3.] Katalog typowych konstrukcji nawierzchni podatnych i półsztywnych - IBDiM, Warszawa 1997r.
- [2.4.] Ogólne specyfikacje techniczne obejmujące potrzeby drogownictwa w zakresie geodezji i kartografii oraz nabywania nieruchomości. GDDP Warszawa 1998r,
- [2.5.] Instrukcja dla audytorów bezpieczeństwa ruchu drogowego - GDDKiA, Warszawa 2012r.

marzec 2026 r.